

注意事項

- 1 試験問題の数は110問で、解答時間は正味2時間30分である。
- 2 解答方法は次のとおりである。
 - (1) 各問題にはaからdまで4つの選択肢がある。そのうち質問に適した選択肢を(例1)では1つ、(例2)では2つ選び答案用紙に記入すること。

<p>(例1) [問題 111] 県庁所在地は どれか。1つ選べ。</p> <p>a 栃木市 b 川崎市 c 神戸市 d 倉敷市</p>	<p>⋮</p> <p>⋮</p> <p>⋮</p> <p>⋮</p> <p>⋮</p>	<p>(例2) [問題 112] 県庁所在地はどれか。 2つ選べ。</p> <p>a 宇都宮市 b 川崎市 c 神戸市 d 倉敷市</p>
--	--	---

(例1)の正解は「c」であるから答案用紙の

111 a b c d のうち、 c をマークして
 111 a b c d とすればよい。

(例2)の正解は「a」と「c」であるから答案用紙の

112 a b c d のうち、 a と c をマークして
 112 a b c d とすればよい。

- (2) 答案の作成にはHBの鉛筆を使用し、濃くマークすること。

良い解答の例…… (濃くマークすること)。
 悪い解答の例…… (解答したことにならない。)

- (3) 答えを修正した場合は、必ず「消しゴム」であとが残らないように完全に消すこと。
鉛筆の色が残ったり、「」のような消し方などをした場合は、修正したことにならないので注意すること。
- (4) ア (例1)の質問には2つ以上解答した場合は誤りとする。
イ (例2)の質問には1つ又は3つ以上解答した場合は誤りとする。
- (5) 答案用紙は折り曲げたりメモやチェック等で汚したりしないよう特に注意すること。

[問題 1] 下顎の前方運動に関与するのはどれか。1つ選べ。

- a 咬筋
- b 顎二腹筋
- c 内側翼突筋
- d 外側翼突筋

[問題 2] 頭部の断面の模式図(別冊午前No. 1)を別に示す。

中咽頭はどれか。1つ選べ。

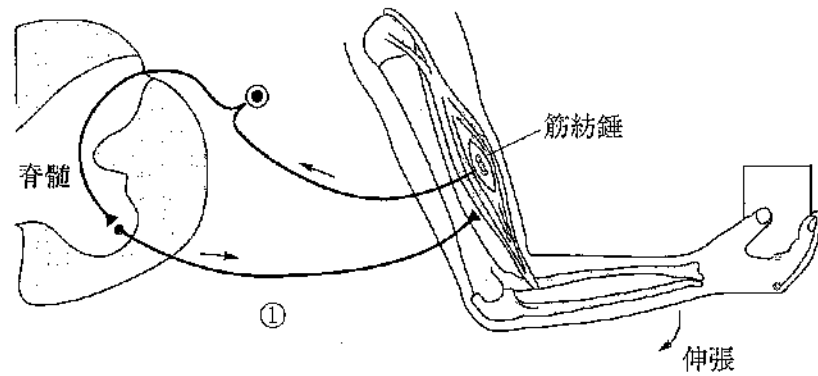
- a ①
- b ②
- c ③
- d ④

別冊 午前 No. 1 図

[問題 3] 歯根形成期にセメント質のみで結合したのはどれか。1つ選べ。

- a 歯内歯
- b 双生歯
- c 癒合歯
- d 癒着歯

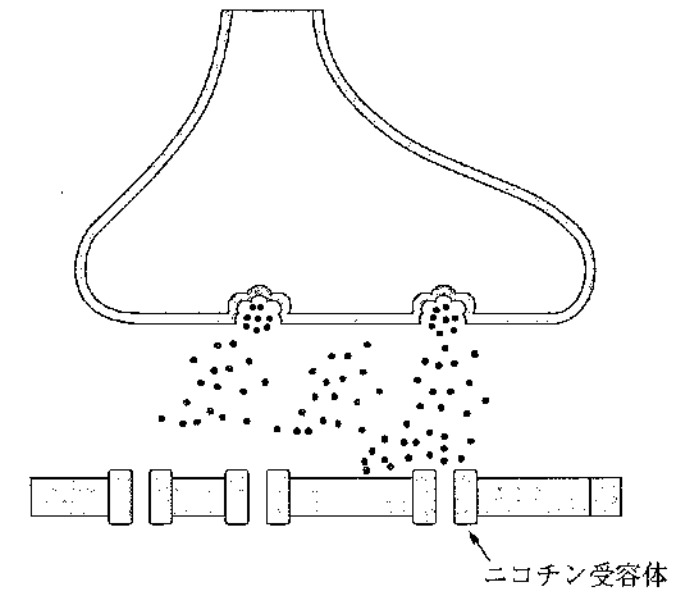
【問題 4】 伸張反射の図を示す。



①の神経線維はどれか。1つ選べ。

- a A α 線維
- b A β 線維
- c A γ 線維
- d A δ 線維

【問題 5】 神経筋接合部の模式図を示す。



シナプス前膜から放出されるのはどれか。1つ選べ。

- a ヒスタミン
- b アドレナリン
- c γ -アミノ酪酸
- d アセチルコリン

【問題 6】 浮腫の原因で正しいのはどれか。1つ選べ。

- a リンパ管の閉塞
- b 血管透過性の低下
- c 毛細血管内圧の低下
- d 血漿膠質浸透圧の増加

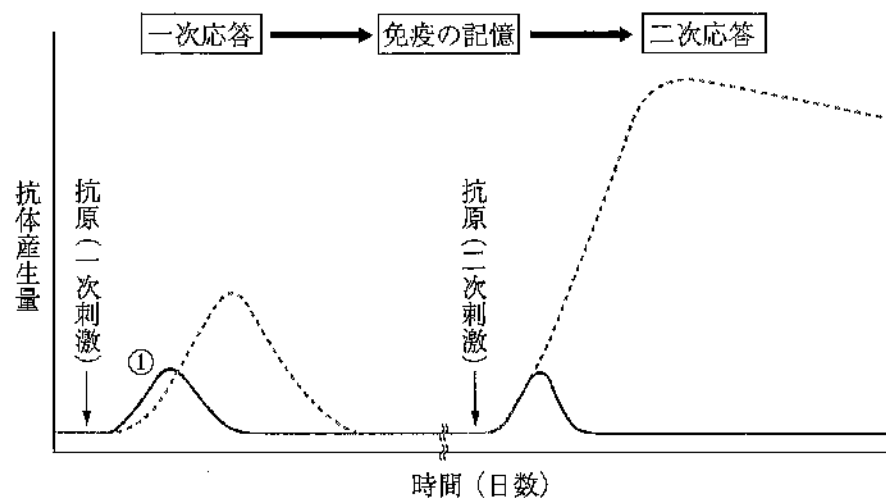
[問題 7] 交感神経の興奮で生じるのはどれか。1つ選べ。

- a 縮 瞳
- b 気管支収縮
- c 心拍数増加
- d 消化管運動亢進

[問題 8] 食塊形成を円滑にする唾液成分はどれか。1つ選べ。

- a ムチン
- b アミラーゼ
- c スタテリン
- d リゾチーム

[問題 9] 抗原感染後の抗体産生の図を示す。



① はどれか。1つ選べ。

- a IgA
- b IgE
- c IgG
- d IgM

[問題 10] 急性化膿性根尖性歯周炎の炎症巣から得られた膿汁の顕微鏡写真(別冊午前No. 2)を別に示す。

主体を占める炎症細胞はどれか。1つ選べ。

- a 好中球
- b リンパ球
- c 形質細胞
- d マクロファージ

別 冊
午前 No.2 写真

[問題 11] 抗原提示するのはどれか。1つ選べ。

- a 血小板
- b NK細胞
- c 樹状細胞
- d 好塩基球

[問題 12] グラム陽性菌に存在するのはどれか。1つ選べ。

- a LPS
- b 莢 膜
- c 外 膜
- d ミトコンドリア

[問題 13] 顎放線菌症の病巣から高頻度で検出されるのはどれか。1つ選べ。

- a *Actionomyces israelii*
- b *Aggregatibacter actinomycetemcomitans*
- c *Prevotella intermedia*
- d *Streptococcus salivarius*

【問題 14】 血小板凝集抑制作用をもつのはどれか。1つ選べ。

- a ペニシリン
- b アスピリン
- c ワルファリン
- d テトラサイクリン

【問題 15】 小児の薬用量の算定で年齢を用いるのはどれか。1つ選べ。

- a Augsbergerの式
- b Clarkの式
- c Crawfordの式
- d Hamburgerの式

【問題 16】 プラーク 1g (湿重量) に含まれる細菌数はどれか。1つ選べ。

- a 10^8
- b 10^9
- c 10^{10}
- d 10^{11}

【問題 17】 歯ブラシの脇腹を使うブラッシング法はどれか。2つ選べ。

- a バス法
- b フォーンズ法
- c ローリング法
- d チャーターズ法

【問題 18】 歯磨剤に配合される基本成分と目的の組合せで正しいのはどれか。2つ選べ。

- a 硝酸カリウム ————— 知覚過敏予防
- b 安息香酸ナトリウム ————— プラークの除去
- c アルギン酸ナトリウム ————— 固体成分と液体成分の結合
- d ラウリル硫酸ナトリウム ————— 口腔内で歯磨剤を拡散

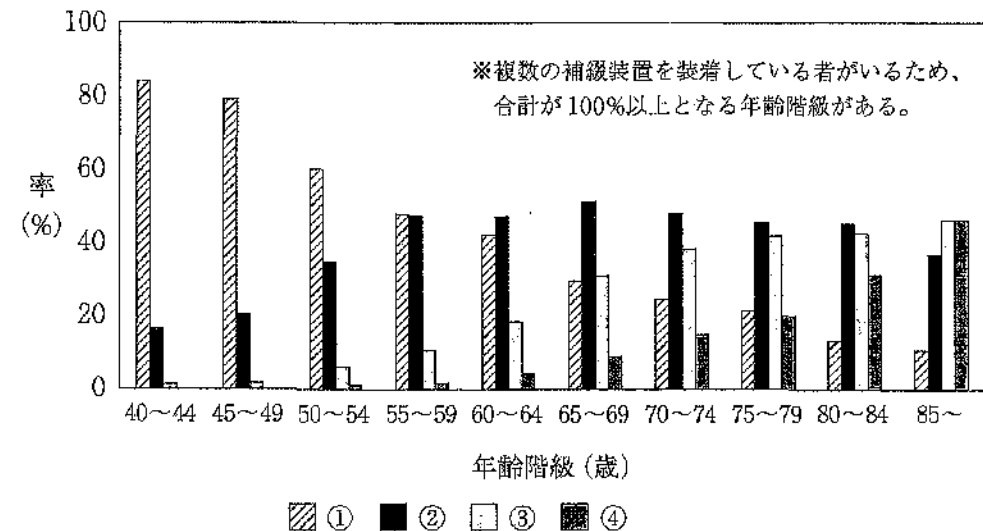
【問題 19】 平均的な歯の萌出状態で正しいのはどれか。1つ選べ。

- a 1歳6か月児 ——— $\frac{DCBA}{DCBA} | \frac{ABCD}{ABCD}$
- b 2歳6か月児 ——— $\frac{DCBA}{EDBA} | \frac{ABCD}{ABDE}$
- c 6歳児 ————— $\frac{EDCB1}{EDCB1} | \frac{1BCDE}{1BCDE}$
- d 8歳児 ————— $\frac{6ED321}{6ED321} | \frac{123DE6}{123DE6}$

【問題 20】 う蝕発生の細菌性要因はどれか。2つ選べ。

- a 歯垢の量
- b 歯質の耐酸性
- c 唾液の緩衝能
- d う蝕原因菌の数

[問題 21] 平成28年歯科疾患実態調査における各種補綴装置装着者と未装着者の割合を図に示す。本調査における補綴装置とはブリッジ、全部床義歯、部分床義歯およびインプラントをいう。



① はどれか。1つ選べ。

- a ブリッジ装着者
- b 全部床義歯装着者
- c 部分床義歯装着者
- d 補綴装置未装着者

[問題 22] スクリーニング検査で低率が望ましいのはどれか。1つ選べ。

- a 特異度
- b 敏感度
- c 偽陰性率
- d 陽性反応適中度

[問題 23] 災害発生直後に被災地に急行し、48時間以内を目途に活動する医療救護チームはどれか。1つ選べ。

- a DMAT
- b JICA
- c SAT
- d UNICEF

[問題 24] ヘルスプロモーション活動はどれか。1つ選べ。

- a 介護施設の拡充
- b がん検診の実施
- c ウォーキングイベントの開催
- d 摂食・嚥下リハビリテーションの実施

[問題 25] 毎年調査が行われるのはどれか。2つ選べ。

- a 国勢調査
- b 歯科疾患実態調査
- c 学校保健統計調査
- d 国民健康・栄養調査

[問題 26] 産業廃棄物管理票(マニフェスト)の保存期間はどれか。1つ選べ。

- a 1年
- b 2年
- c 3年
- d 5年

[問題 27] 感染症予防における病原体対策はどれか。1つ選べ。

- a 検 疫
- b 予防接種
- c マスクの着用
- d 媒介動物の駆除

[問題 28] エビデンスレベルが最も高いのはどれか。1つ選べ。

- a コホート研究
- b 症例対照研究
- c 非ランダム化比較試験
- d システマティックレビュー

[問題 29] 児童福祉法で規定されているのはどれか。2つ選べ。

- a 児童の健康診断
- b 児童相談所の設置
- c 未熟児の訪問指導
- d 自立支援医療費の支給

[問題 30] 介護支援専門員の業務はどれか。1つ選べ。

- a 栄養指導
- b 食事介護の指導
- c 生活保護認定の申請
- d 介護サービス計画の作成

[問題 31] 歯科衛生士法における業務従事届出で正しいのはどれか。1つ選べ。

- a 2年ごとの届出義務がある。
- b すべての有資格者に届出義務がある。
- c 保健所長に届け出なければならない。
- d 1月15日現在の業務就業先を届け出る。

[問題 32] 歯科医師の指導の下、歯科衛生士が行えるのはどれか。1つ選べ。

- a 咬合調整
- b インレーの装着
- c エックス線撮影
- d フッ化物歯面塗布

[問題 33] 上顎右側臼歯部の疼痛を主訴とする患者の診療録記載内容のうち、SOAPの「S」にあたるのはどれか。2つ選べ。

- a 2日前に冷水痛があった。
- b 視診でう窩が認められる。
- c コンポジットレジン修復をする。
- d 審美的な歯科治療を希望している。

[問題 34] 医の倫理の変遷において、人権意識の高揚とともに否定されたのはどれか。1つ選べ。

- a バターナリズム
- b セカンドオピニオン
- c プロフェッショナルリズム
- d インフォームド・コンセント

【問題 35】 口腔ジスキネジアを伴う患者の医療面接に際して聴取すべき服用歴はどれか。1つ選べ。

- a 抗菌薬
- b 抗凝固薬
- c 抗ウイルス薬
- d 抗パーキンソン病薬

【問題 36】 PCR法で増幅するのはどれか。1つ選べ。

- a DNA
- b 細菌
- c 抗体
- d タンパク質

【問題 37】 人体における放射線影響の発現でしきい線量があるとされるのはどれか。2つ選べ。

- a 不妊
- b 口腔癌
- c 白内障
- d 白血病

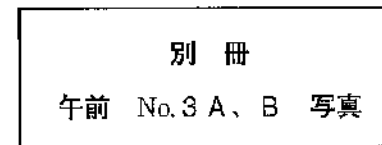
【問題 38】 二重同時印象法(ダブルミックス印象法)に使用するのはどれか。1つ選べ。

- a 寒天印象材
- b アルジネート印象材
- c シリコーンゴム印象材
- d モデリングコンパウンド

【問題 39】 58歳の男性。上顎右側第一小白歯と第二小白歯の一過性の冷水痛を主訴として来院した。30年前に直接修復を受けたが、1か月前から気になっているという。検査の結果、修復物を除去後、メタルインレー修復を行うことになった。初診時の口腔内写真(別冊午前 No. 3A)とエックス線写真(別冊午前 No. 3B)を別に示す。

修復物除去時の対応で適切でないのはどれか。1つ選べ。

- a ラバーダム防湿下で行う。
- b スチールバーで除去する。
- c 口腔外バキュームを使用する。
- d 除去物を専用容器に保管する。



【問題 40】 透照診で検出できるのはどれか。1つ選べ。

- a 隣接面う蝕
- b 歯根外部吸収
- c 歯冠部歯髄の形態
- d 修復象牙質の形成

【問題 41】 急性壊疽性歯髄炎にみられるのはどれか。2つ選べ。

- a 瘻孔
- b 自発痛
- c 髄室開拓時の腐敗臭
- d 歯髄電気診での無反応

[問題 42] 21歳の女性。上顎左側第一小臼歯と第二小臼歯との冷水痛を主訴として来院した。コンポジットレジン修復を行うことになった。初診時の口腔内写真(別冊午前No. 4 A)とう蝕除去中の口腔内写真(別冊午前No. 4 B)を別に示す。矢印で示す器具の使用目的はどれか。1つ選べ。

- a 歯の固定
- b 隔壁の設置
- c 接触点の回復
- d 歯間乳頭の保護

別 冊
午前 No. 4 A、B 写真

[問題 43] 28歳の女性。下顎右側中切歯部歯肉の審美不良を主訴として来院した。矯正治療の既往がある。まず歯周基本治療を行った。再評価時の口腔内写真(別冊午前No. 5 A)、エックス線写真(別冊午前No. 5 B)および歯周組織検査結果の一部(別冊午前No. 6)を別に示す。歯科外科手術を行うことになった。

考えられる処置はどれか。1つ選べ。

- a ENAP
- b フラップ手術
- c 歯肉結合組織移植術
- d 歯肉弁根尖側移動術

別 冊
午前 No. 5 A、B 写真
午前 No. 6 図

[問題 44] フラップ手術に使用する器具の写真(別冊午前No. 7)を別に示す。最初に使用するものはどれか。1つ選べ。

- a ①
- b ②
- c ③
- d ④

別 冊
午前 No. 7 写真

[問題 45] 補綴治療のある過程の写真(別冊午前No. 8)を別に示す。次に行うのはどれか。1つ選べ。

- a 下顎模型の装着
- b 上顎模型の装着
- c 側方顎路角の調節
- d 矢状顎路傾斜角の調節

別 冊
午前 No. 8 写真

[問題 46] 上顎全部床義歯製作中の写真(別冊午前No. 9)を別に示す。行っているのはどれか。1つ選べ。

- a リライン
- b リベース
- c パントグラフ
- d パラトグラム

別 冊
午前 No. 9 写真

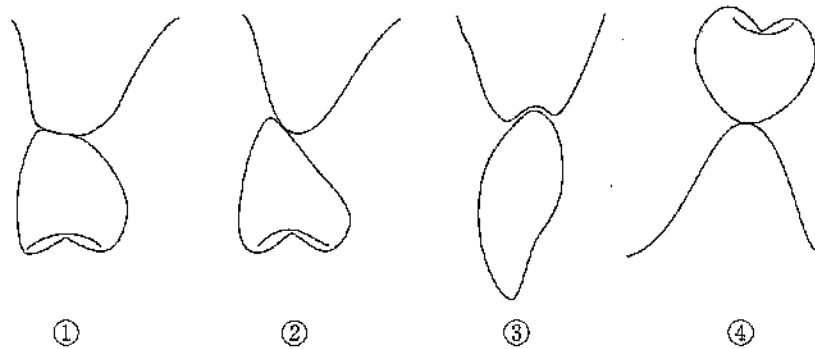
[問題 47] 28歳の女性。上顎右側中切歯の審美不良を主訴として来院した。3年前、1に補綴装置を装着したが昨日の夕食中に欠けたという。冷温痛は認めない。初診時の口腔内写真(別冊午前No.10)を別に示す。

考えられる処置はどれか。2つ選べ。

- a 3/4クラウンの装着
- b ラミネートベニアの装着
- c オールセラミッククラウンの装着
- d グラスアイオノマーセメント修復

別冊
午前 No.10 写真

[問題 48] ポンティック基底面形態を図に示す。



オベイト型はどれか。1つ選べ。

- a ①
- b ②
- c ③
- d ④

[問題 49] Sjögren症候群の診断に用いるのはどれか。2つ選べ。

- a 顎下腺の生検
- b 交差適合試験
- c シルマー試験
- d サクソンテスト

[問題 50] 60歳の女性。頬粘膜の白斑を主訴として来院した。初診時の口腔内写真(別冊午前 No.11)を別に示す。白板症と診断された。

この病変の特徴はどれか。2つ選べ。

- a 角化性病変である。
- b 放射線治療を行う。
- c 前がん病変の一つである。
- d 擦過によって容易に除去できる。

別冊
午前 No.11 写真

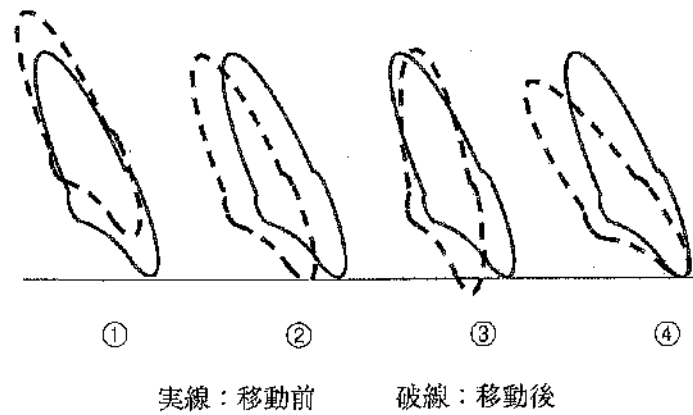
[問題 51] 5歳の男児。風邪症状の後、頬粘膜に無痛性の白色の斑点を一過性に認めた。口腔内写真(別冊午前 No.12)を別に示す。

疑われる疾患はどれか。1つ選べ。

- a 麻疹
- b 帯状疱疹
- c 手足口病
- d 流行性耳下腺炎

別冊
午前 No.12 写真

[問題 52] マルチブラケット装置を用いた矯正治療における歯の移動を図に示す。



トルクによる移動様式はどれか。1つ選べ。

- a ①
- b ②
- c ③
- d ④

[問題 53] 骨年齢の把握のために撮影された手根骨エックス線写真(別冊午前 No.13)を別に示す。

母指尺側種子骨はどれか。1つ選べ。

- a ①
- b ②
- c ③
- d ④

別冊
午前 No.13 写真

[問題 54] マルチブラケット装置のアーチワイヤー操作時の写真(別冊午前 No.14)を別に示す。

行っているのはどれか。1つ選べ。

- a ワイヤーの結紮
- b ワイヤーの屈曲
- c ワイヤーの活性化
- d ワイヤー余剰部の切除

別冊
午前 No.14 写真

[問題 55] 歯体移動の模式図(別冊午前 No.15)を別に示す。

歯槽骨の吸収がみられるのはどれか。2つ選べ。

- a ①
- b ②
- c ③
- d ④

別冊
午前 No.15 図

【問題 56】 11歳の男児。上顎右側第一小白歯の変色を主訴として来院した。初診時の口腔内写真(別冊午前No.16A)とエックス線写真(別冊午前No.16B)を別に示す。

原因として考えられるのはどれか。1つ選べ。

- a 先天性梅毒
- b 先行乳歯の根尖病変
- c フッ化物の過剰摂取
- d エナメル質形成不全症

別冊
午前 No.16 A、B 写真

【問題 57】 乳歯の歯髄保存療法に用いるのはどれか。1つ選べ。

- a パラホルム製剤
- b ホルムクレゾール
- c クロロフェノール製剤
- d 水酸化カルシウム製剤

【問題 58】 高齢のうつ病患者によくみられるのはどれか。2つ選べ。

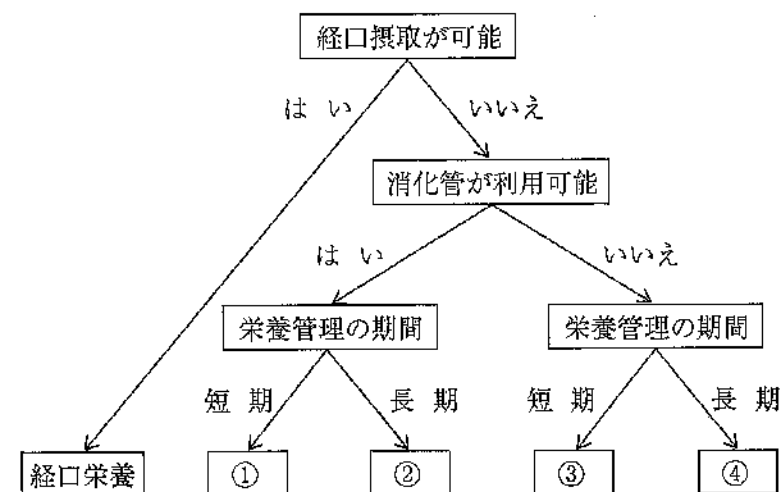
- a 幻聴
- b 振戦
- c 不安
- d 焦燥感

【問題 59】 80歳の女性。軽度の認知症があり介護老人福祉施設に入居中である。食形態の決定のために施設職員と食事観察を行っていたところ、激しくむせこみ、苦悶表情を呈した。

適切な対応はどれか。2つ選べ。

- a 背中をたたく。
- b 飲水を指示する。
- c ハイムリック法を行う。
- d ヒポクラテス法を行う。

【問題 60】 栄養投与経路を選択する際のフローチャートを示す。



②はどれか。1つ選べ。

- a 胃・腸瘻栄養
- b 経鼻経管栄養
- c 中心静脈栄養
- d 末梢静脈栄養

【問題 61】 2歳の女児。摂食障害および哺乳障害を主訴として来院した。初診時の顔面写真(別冊午前No.17)を別に示す。

疑われるのはどれか。1つ選べ。

- a シェーグレン症候群
- b ラムゼーハント症候群
- c ピエール・ロバン症候群
- d プランマー・ピンソン症候群

別冊
午前 No.17 写真

【問題 62】 2歳の女児。口腔内診査を希望して来院した。先天性疾患がありと診断されている。診察の際、突然全身が突っ張った。その時の写真(別冊午前No.18)を別に示す。

最も考えられる疾患はどれか。1つ選べ。

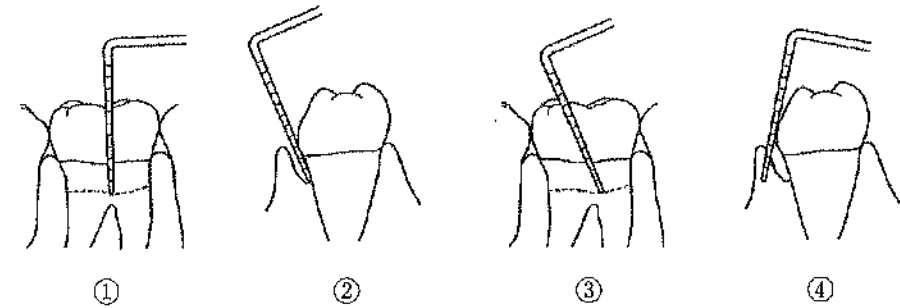
- a 脳性麻痺
- b ダウン症候群
- c 筋ジストロフィー
- d アスペルガー症候群

別冊
午前 No.18 写真

【問題 63】 口臭の原因となる揮発性硫黄化合物はどれか。2つ選べ。

- a アセトン
- b アンモニア
- c メチルメルカプタン
- d ジメチルサルファイド

【問題 64】 下顎第一大臼歯のプローピングの図を示す。



挿入法で適切なのはどれか。2つ選べ。

- a ①
- b ②
- c ③
- d ④

【問題 65】 歯周病の活動度を示す検査項目はどれか。1つ選べ。

- a 歯の動揺度
- b プローピング深さ
- c アタッチメントレベル
- d プローピング時の出血

[問題 66] 15歳の男子。歯肉の腫脹を主訴として来院した。既往歴にてんかん発作があり、現在も投薬中であるという。初診時の口腔内写真(別冊午前No.19)を別に示す。

服用が考えられるのはどれか。1つ選べ。

- a ニフェジピン
- b フェニトイン
- c ピロカルピン
- d シクロスポリン

別冊
午前 No.19 写真

[問題 67] 45歳の男性。下顎右側第二小白歯頰側の歯周組織検査結果を表に示す。

単位：mm

	歯式 45		
項目			
PPD値	2	3	3
アタッチメントレベル	6	5	6

頰側中央の根面露出の値はどれか。1つ選べ。

- a 2 mm
- b 3 mm
- c 5 mm
- d 8 mm

[問題 68] 歯面へのプラーク付着状態の模式図を示す。



DIのスコアはどれか。1つ選べ。

- a 1
- b 2
- c 3
- d 5

[問題 69] 口腔内写真(別冊午前No.20)を別に示す。

観察できるのはどれか。2つ選べ。

- a 歯肉クレフト
- b 歯肉縁上歯石
- c 歯間乳頭部の腫脹
- d 喫煙による歯面の色素沈着

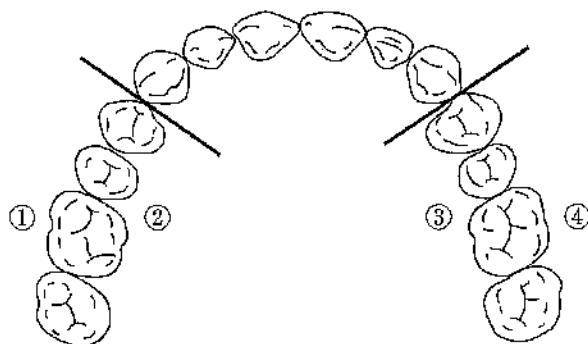
別冊
午前 No.20 写真

【問題 70】 スケーリング中にグレーシートタイプキュレットの刃部がポケット内で破折し、歯肉からの出血がみられた。

まず行うのはどれか。1つ選べ。

- a 洗口させる。
- b エアーをかける。
- c ワッテで止血する。
- d バキュームで吸引する。

【問題 71】 上顎の歯石除去区分を図に示す。



フロントポジションで行うのはどれか。1つ選べ。

- a ①
- b ②
- c ③
- d ④

【問題 72】 44歳の女性。歯石除去を希望して来院した。初診時の口腔内写真(別冊午前No.21A)とグレーシートタイプキュレットの写真(別冊午前No.21B)を別々に示す。

写真Aのスケーリングに適切なのはどれか。1つ選べ。

- a ①
- b ②
- c ③
- d ④

別冊
午前 No.21 A、B 写真

【問題 73】 手用スケーラーの仕上げ研磨に用いる砥石はどれか。2つ選べ。

- a ルビーストーン
- b セラミックストーン
- c インディアストーン
- d アーカンサスストーン

【問題 74】 Bis-GMA系シーラント材と比較したガラスイオノマー系シーラント材の特徴はどれか。2つ選べ。

- a 機械的強度が高い。
- b 歯質接着性が小さい。
- c 酸処理が必要である。
- d 半萌出歯に適応できる。

[問題 75] プラークを検体とするのはどれか。2つ選べ。

- a Swab test
- b RDテスト®
- c Dentocult®-LB
- d カリオスタット®

[問題 76] 体重20 kgの小児に対して2%フッ化ナトリウムの 歯面塗布を指示された。

安全に使用できる1回の使用上限量はどれか。1つ選べ。

- a 3 mL
- b 4 mL
- c 5 mL
- d 6 mL

[問題 77] う蝕予防に用いられるのはどれか。1つ選べ。

- a 10%フッ化物配合歯磨剤
- b 8%フッ化第一スズ塗布液
- c 0.2%リン酸酸性フッ化物溶液
- d 2.0%フッ化ナトリウム洗口液

[問題 78] ある事業所の社員30名に対し、歯周病予防に関する30分の健康教室を開催することになった。

指導にあたり効果的なのはどれか。2つ選べ。

- a 全員に個別指導を行う。
- b 画一的な行動目標を設定させる。
- c 自由に発言できる雰囲気をつくる。
- d 歯周病と全身疾患の関連性を説明する。

[問題 79] フレイルの診断に用いるのはどれか。2つ選べ。

- a 腹 囲
- b 体 重
- c 歩行速度
- d 口腔衛生状態

[問題 80] 49歳の男性。3か月前より歯周病治療のため定期的に来院している。10日前に行った健康診断結果を持参し、結果について相談を受けた。

健診結果を表に示す。

身長	170 cm
体重	75 kg
BMI	26.0 kg/m ²
内臓脂肪面積	110 cm ²
血 圧	125/80 mmHg
空腹時血糖	100 mg/dL
トリグリセライド	140 mg/dL
HDL コレステロール	50 mg/dL
LDL コレステロール	130 mg/dL

健診結果から考えられるのはどれか。1つ選べ。

- a 肥満症である。
- b 高血圧症である。
- c 脂質異常血症である。
- d メタボリックシンドロームである。

[問題 81] 口腔癌の一次予防はどれか。2つ選べ。

- a 禁煙指導
- b 減塩指導
- c えん下困難者用食品の推奨
- d 過度な飲酒習慣の改善指導

[問題 82] 3歳5か月の男児。上顎乳中切歯が黒くなってきたことを主訴として来院した。上顎側乳中切歯の近心隣接面にう窩を認めるが、それ以外はう蝕はなく、頬舌面ともに口腔清掃状態は良好である。初診時の口腔内写真(別冊午前No.22)を別に示す。問診票の一部を表に示す。

下記の質問にお答えください。

1. お口の中で心配なことがありますか。(上の前歯の間が黒くなってきた)
2. むし歯の疑いの歯がありますか。(はい) ・ いいえ
3. 間食の時間を決めていますか。(はい) ・ いいえ
4. 1日何回間食をしますか。(2 回)
5. よく飲むものは何ですか。(麦 茶)
6. 保護者が仕上げみがきをしていますか。(はい) ・ いいえ

応急処置後に行う口腔内環境の改善に必要なのはどれか。2つ選べ。

- a 予防填塞
- b 歯間ブラシの使用
- c フッ化物歯面塗布
- d デンタルフロスの使用

別 冊
午前 No.22 写真

[問題 83] 幼児へのう蝕原因菌の定着を抑制するのに適切なのはどれか。1つ選べ。

- a 1日の間食回数を減らす。
- b 消毒薬で口をゆすがせる。
- c 1歳ころに離乳を完了させる。
- d 保護者のう蝕原因菌を減らす。

[問題 84] 72歳の男性。義歯の汚れが気になり家族とともに来院した。数年前に慢性関節リウマチを発症し、右手の運動に制限がある。上下顎ともに部分床義歯を装着しているが、クラスプ周囲や義歯床部分に食物残渣や歯石の沈着がみられた。歯科医師より義歯清掃について指導するよう指示があった。

義歯清掃の説明で適切なのはどれか。1つ選べ。

- a 粘膜面は軟毛のブラシで磨いてください。
- b 義歯洗浄剤の使用は週1回にしてください。
- c 次亜塩素酸系は歯石を溶かす効果があります。
- d ご家族が使っている歯磨き粉で磨くときれいになります。

[問題 85] 器質性構音障害がみられるのはどれか。2つ選べ。

- a 脳腫瘍
- b 舌小帯短縮症
- c パーキンソン病
- d 鼻咽腔閉鎖不全症

[問題 86] 90歳の男性。歯の磨き方がわからないと家族より相談を受けた。3か月前に脳梗塞で倒れ入院加療中である。患者は、食事、排泄、着替えのいずれにおいても介護者の援助を全面的に必要とし、一日中ベッドの上で過ごしているという。初診時の口腔内写真(別冊午前No.23)を別に示す。

家族への口腔衛生指導で適切なのはどれか。2つ選べ。

- a 硬めの歯ブラシを使用する。
- b 抗菌薬入りの含嗽剤を使用する。
- c スポンジブラシで粘膜面を清掃する。
- d プラークによる誤嚥性肺炎の危険性を説明する。

別 冊
午前 No.23 写真

[問題 87] 平成30年国民健康・栄養調査の結果で、49歳以下と比べて50歳以上で摂取量が低下しているのはどれか。1つ選べ。

- a 肉類
- b 野菜類
- c 果実類
- d 魚介類

[問題 88] 40歳の男性。慢性歯周炎と診断し、歯周基本治療を行うことになった。喫煙者で、いずれ禁煙したいと考えているが、今すぐに行う予定はないという。喫煙習慣に関する問診結果の一部を表に示す。

- ・10年間、1日15本の喫煙歴がある。
- ・起床後すぐに喫煙する。
- ・一日の中で朝の喫煙が最もやめにくい。
- ・体調不良時も喫煙している。
- ・一度、1か月間の禁煙ができたことがある。

患者への説明で適切なのはどれか。2つ選べ。

- a 「加熱式タバコに変更しましょう」
- b 「ニコチンの依存性は強くありません」
- c 「禁煙できた経過を振り返ってみましょう」
- d 「喫煙により治療の予後が不良となりやすいです」

[問題 89] オリゴ糖はどれか。2つ選べ。

- a パラチノース
- b ステビオサイド
- c アセサルフェームK
- d カップリングシュガー

[問題 90] 日本人の食事摂取基準(2020年版)で策定されている18~49歳が目標とするBMI(kg/m²)の範囲はどれか。1つ選べ。

- a 18.5 ~ 21.4
- b 18.5 ~ 24.9
- c 20.0 ~ 24.9
- d 21.5 ~ 24.9

[問題 91] 75歳の男性。食事に時間がかかることを主訴として家族と来院した。半年前に気付いたがそのままにしていたという。検査結果の一部を表に示す。

評価項目	判定
口腔不潔	無
口腔乾燥	無
咬合力低下	無
舌口唇運動機能低下	有
低舌圧	有
咀嚼機能低下	無
嚥下機能低下	無

適切な訓練はどれか。2つ選べ。

- a 構音訓練
- b 舌抵抗訓練
- c 頸部可動域訓練
- d プッシング・プリング訓練

[問題 92] 嚥下機能のスクリーニングテストはどれか。2つ選べ。

- a VE
- b VF
- c RSST
- d EAT-10

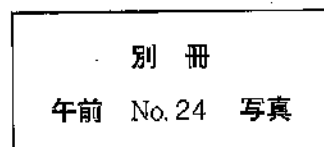
[問題 93] 摂食・嚥下機能障害の組合せで正しいのはどれか。2つ選べ。

- a 準備期の障害 —— 食べ物を認知しない
- b 口腔期の障害 —— 咀嚼、食塊形成ができない
- c 咽頭期の障害 —— 食塊が鼻腔へ逆流する
- d 食道期の障害 —— 胃食道逆流が起こりやすい

[問題 94] 装置の写真(別冊午前No.24)を別に示す。

この装置の目的はどれか。1つ選べ。

- a 舌房の確保
- b 咬合支持の向上
- c 食塊移送の改善
- d 食道入口部の開大



[問題 95] 76歳の女性。2年前に脳梗塞を発症し、歩行が不可能になったため自宅にて家族の介助を受けている。食自ら食事はできるが、最近になり水を飲む際にむせるようになったという。同居家族から「こういった形の食べ物にすればいいですか。」との相談を受けた。

食物形態に対する助言で適切なのはどれか。2つ選べ。

- a 「とろみのあるものが良いです。」
- b 「細かく刻まれている食べ物が良いです。」
- c 「つるっと飲み込みやすいうどんが良いです。」
- d 「お口の中でまとまりやすいものが良いです。」

[問題 96] 妊娠35週の女性。歯科治療のため水平位にしたところ気分不快を訴えた。

とるべき体位はどれか。1つ選べ。

- a 右側臥位
- b 左側臥位
- c ファウラー体位
- d トレンデレンブルグ体位

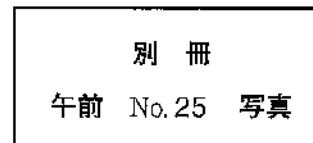
[問題 97] HBVに有効なのはどれか。1つ選べ。

- a クレゾール石けん
- b 消毒用エタノール
- c 次亜塩素酸ナトリウム
- d 塩化ベンザルコニウム

[問題 98] 2級コンポジットレジン修復に用いる器具にマトリックスを装着した写真(別冊午前No.25)を別に示す。

適用される歯はどれか。2つ選べ。

- a 上顎右側第二小臼歯
- b 上顎左側第二小臼歯
- c 下顎左側第二小臼歯
- d 下顎右側第二小臼歯



【問題 99】 40歳の男性。上顎左側中切歯の一過性の冷水痛を主訴として来院した。2か月前から自覚していたがそのままにしていたという。検査の結果、う蝕と診断し、光硬化型ガラスイオノマーセメント修復を行うことになった。初診時の口腔内写真(別冊午前No.26A)、1の口蓋側面から便宜拡大した口腔内写真(別冊午前No.26B)及び切削器具の写真(別冊午前No.26C)を別に示す。

窩洞形成に用いるのはどれか。2つ選べ。

- a ①
- b ②
- c ③
- d ④

別 冊
午前 No. 26 A、B、C 写真

【問題 100】 器具の写真(別冊午前No.27)を別に示す。

この器具を用いて行うのはどれか。1つ選べ。

- a 抜 髓
- b 根管洗浄
- c 根管形成
- d 根管充填

別 冊
午前 No. 27 写真

【問題 101】 50歳の女性。上顎右側小臼歯部の食片圧入を主訴として来院した。検査の結果、5のう蝕と診断され、ワンステップ接着システムによるコンポジットレジン修復を行うことになった。初診時の口腔内写真(別冊午前No.28A)と処置中の口腔内写真(別冊午前No.28B)を別に示す。

次に行うのはどれか。1つ選べ。

- a 水 洗
- b エアブロー
- c コンポジットレジンの填塞
- d シランカップリング剤塗布

別 冊
午前 No. 28 A、B 写真

【問題 102】 咬合器の写真(別冊午前No.29)を別に示す。

矢印で示す角度の調節を行うのに必要な処置はどれか。1つ選べ。

- a パラトグラムの記録
- b ゴシックアーチの描記
- c 前方チェックバイトの採得
- d フェイスボウトランスファー

別 冊
午前 No. 29 写真

【問題 103】 歯科治療に用いる器具の写真(別冊午前No.30)を別に示す。

この器具の用途はどれか。1つ選べ。

- a 骨膜の剝離
- b 歯槽骨の切除
- c 不良肉芽の除去
- d 病的セメント質の除去

別 冊
午前 No. 30 写真

【問題 104】 下顎右側智歯の抜歯途中の写真(別冊午前No.31)を別に示す。歯冠部を頬舌方向に分割したところである。

次に使用するのどれか。1つ選べ。

- a 尖刃刀
- b 縫合針
- c 歯科用鋭匙
- d 挺子(エレベーター)

別 冊
午前 No. 31 写真

【問題 105】 矯正歯科治療中の口腔内写真(別冊午前No.32)を別に示す。

アーチワイヤーの屈曲に用いるのはどれか。2つ選べ。

- a ホウのプライヤー
- b ヤングのプライヤー
- c ツイードのアーチベンディングプライヤー
- d ツイードのループフォーミングプライヤー

別 冊
午前 No. 32 写真

【問題 106】 乳歯用既製冠の写真(別冊午前No.33)を別に示す。

装着時に使用するのどれか。2つ選べ。

- a 金冠ばさみ
- b モスキート鉗子
- c ヤングプライヤー
- d ゴードンプライヤー

別 冊
午前 No. 33 写真

【問題 107】 口腔清掃の日常生活自立度判定基準(BDR指標)項目はどれか。2つ選べ。

- a うがい
- b 義歯着脱
- c 歯磨剤の使用
- d フロッシング

[問題 108] 片麻痺のある患者の歩行介助で適切なのはどれか。2つ選べ。

- a 患者の麻痺側に立つ。
- b 杖は患側で持つよう指示する。
- c 靴底は摩擦が少ないものを準備する。
- d 階段を昇る場合は健側から昇るように指示する。

[問題 109] 二等分法エックス線写真(別冊午前No.34)を別に示す。

失敗の原因として考えられるのはどれか。2つ選べ。

- a 患者が動揺した。
- b 照射線量が不足した。
- c フィルムを彎曲させた。
- d フィルムを保持した指が写った。

別 冊 午前 No.34 写真

[問題 110] う蝕治療中に患者がてんかん発作を起こした。

直ちに行うのはどれか。1つ選べ。

- a 心肺蘇生を開始する。
- b ポバース体位をとる。
- c 口腔内の器具を取り出す。
- d トレンデレンブルグ体位に変換する。

302

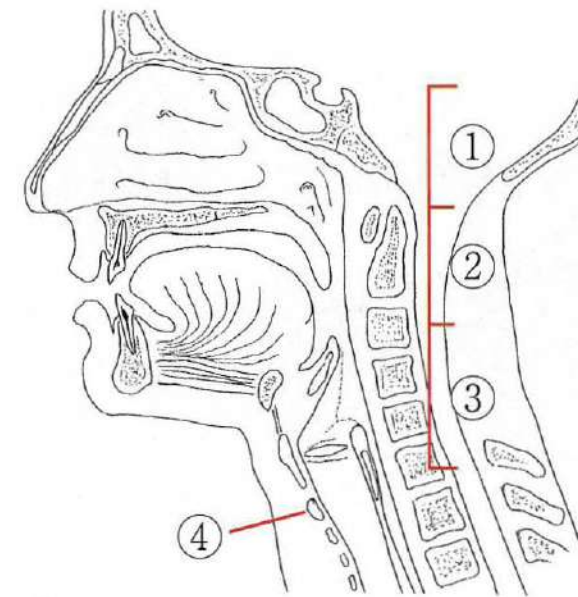
午 前

別 冊

日本医歯薬研修協会

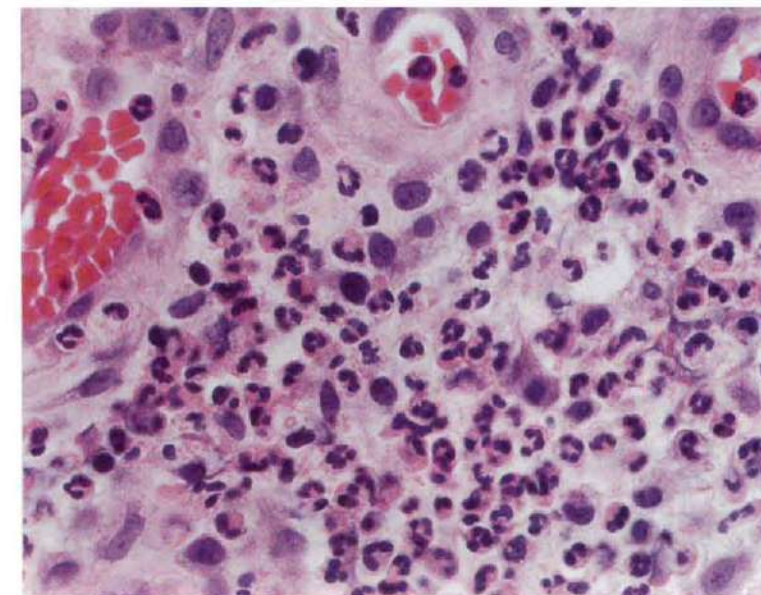
No. 1 図

(問題 2)



No. 2 写真

(問題 10)



No. 3 写真

(問題 39)

A



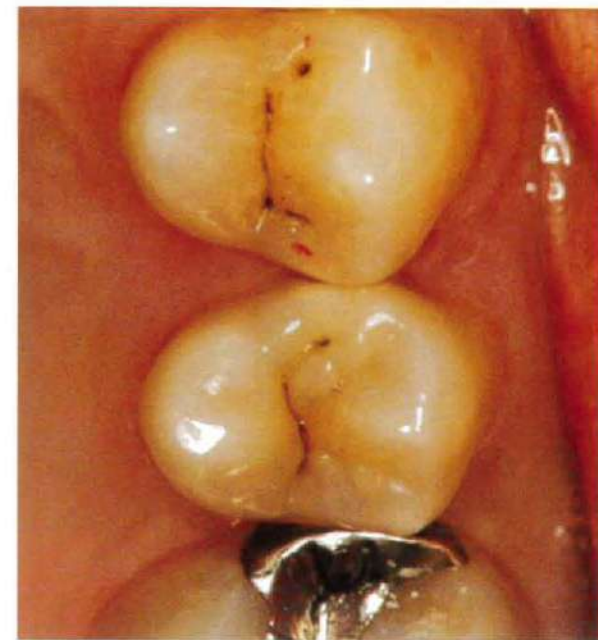
B



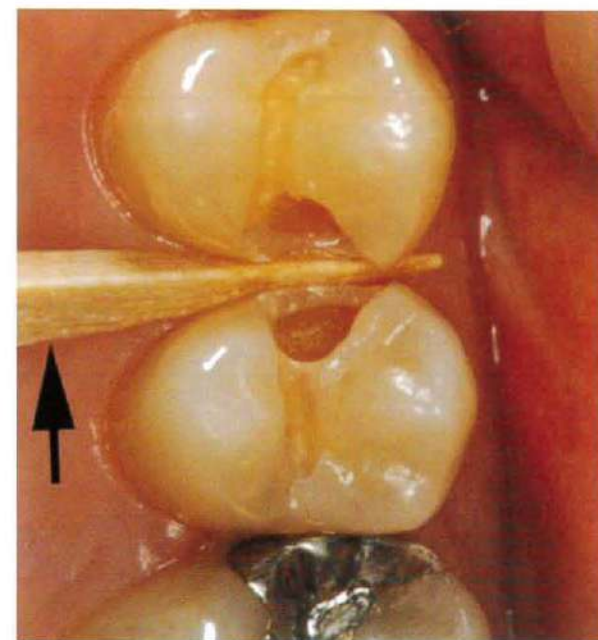
No. 4 写真

(問題 42)

A

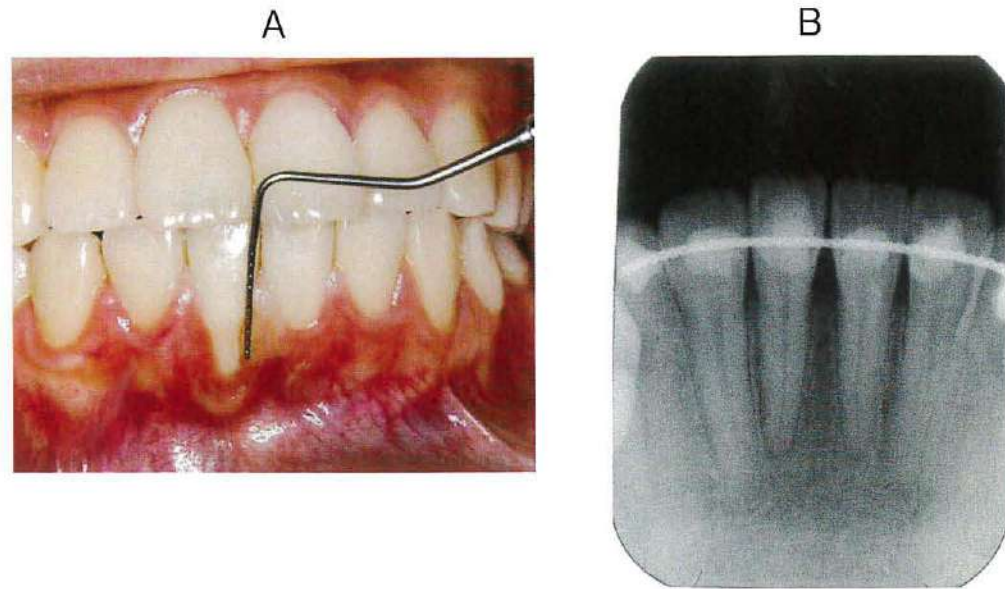


B



No. 5 写真

(問題 43)



No. 6 図

(問題 43)

舌側*	2	2	2	1	2	2
歯種	1			1		
唇側*	3	1	2	2	2	2
動揺度	0			0		

* : プロービング深さ (mm)

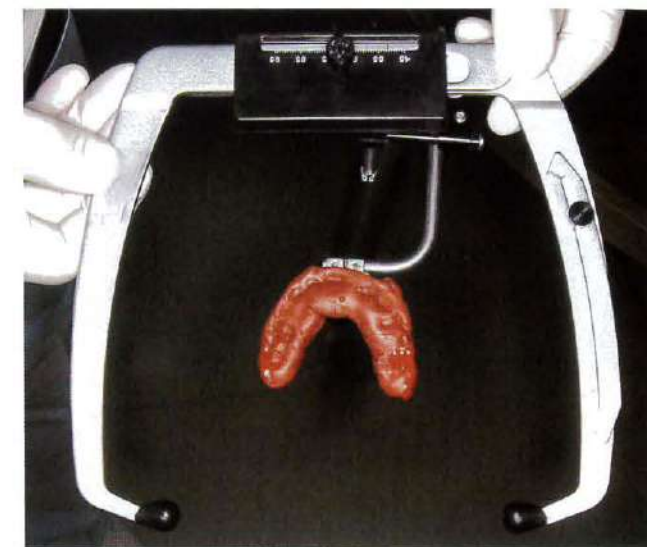
No. 7 写真

(問題 44)



No. 8 写真

(問題 45)



No. 9 写真

(問題 46)



No. 10 写真

(問題 47)



No. 11 写真

(問題 50)



No. 12 写真

(問題 51)



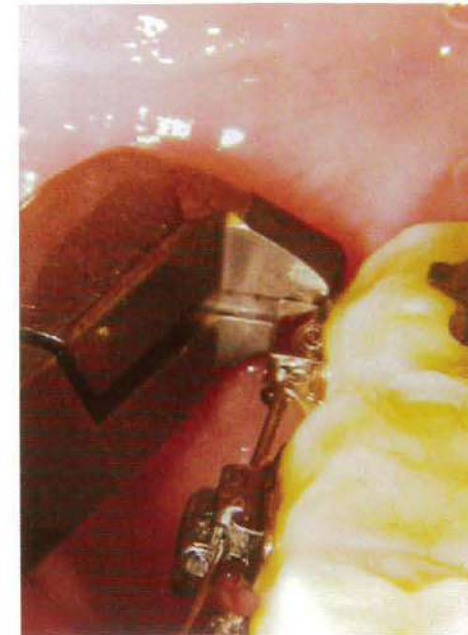
No. 13 写真

(問題 53)



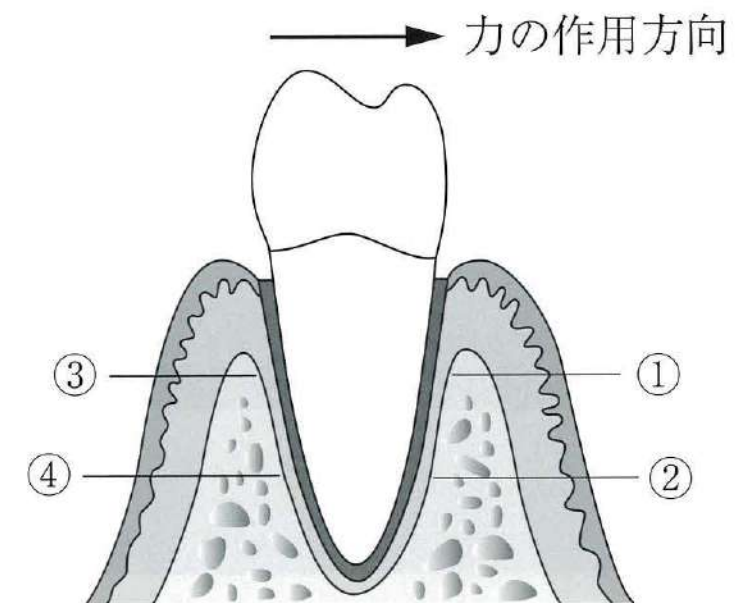
No. 14 写真

(問題 54)



No. 15 図

(問題 55)



No. 16 写真

(問題 56)

A



B



No. 17 写真

(問題 61)



No. 18 写真

(問題 62)



No. 19 写真

(問題 66)



No. 20 写真

(問題 69)



(ミラー像)

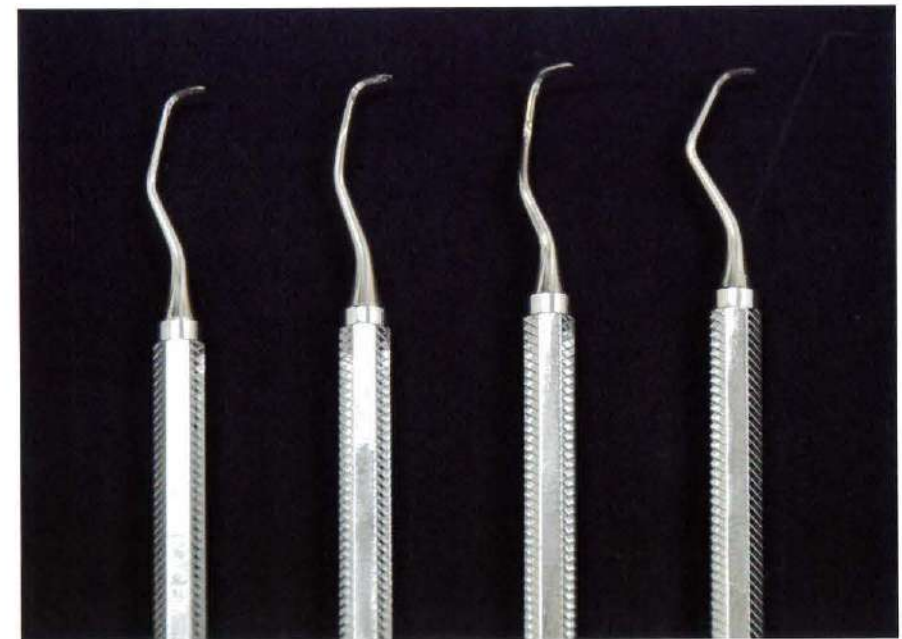
No. 21 写真

(問題 72)

A



B



①

②

③

④

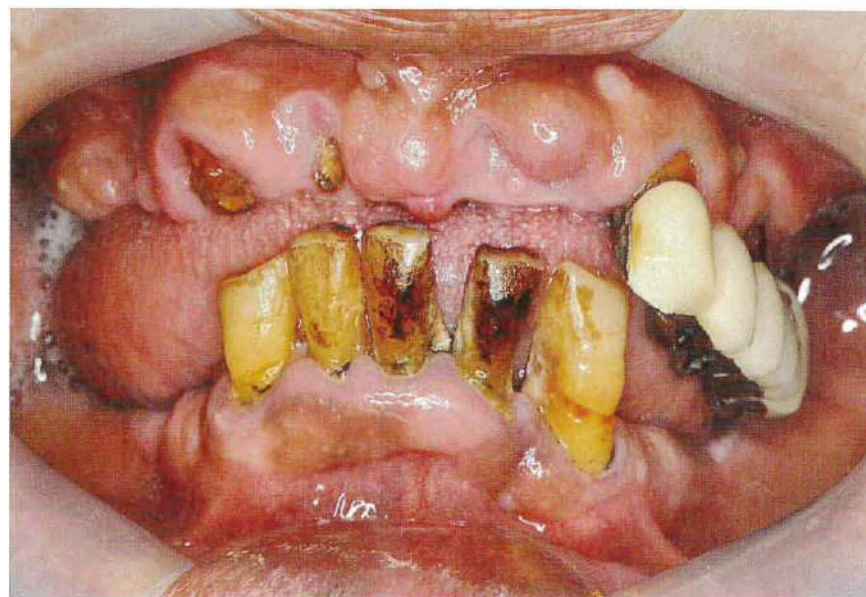
No. 22 写真

(問題 82)



No. 23 写真

(問題 86)



No. 24 写真

(問題 94)



No. 25 写真

(問題 98)



A



B



C



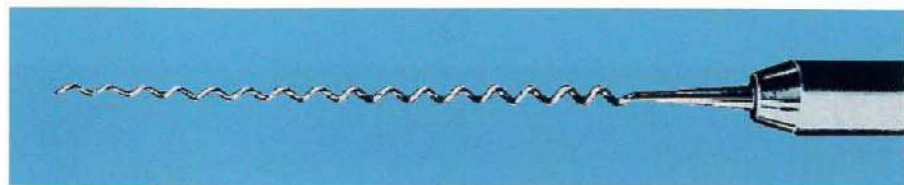
①

②

③

④

No. 27 写真 (問題 100)



No. 28 写真 (問題 101)

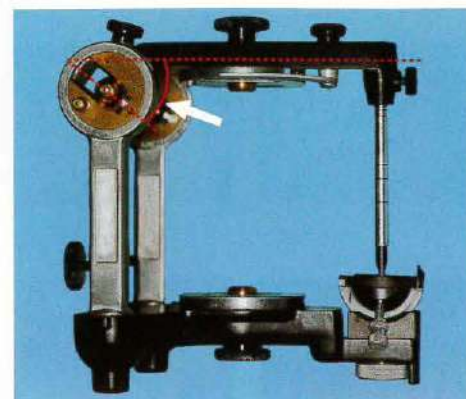
A



B



No. 29 写真 (問題 102)



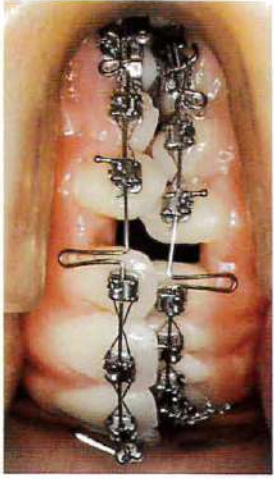
No. 30 写真 (問題 103)



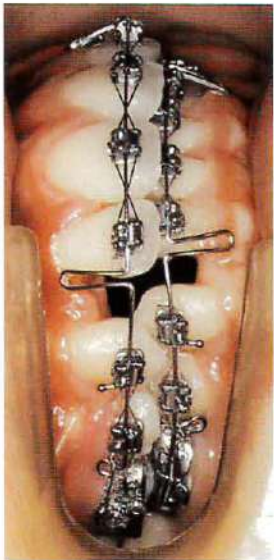
No. 31 写真 (問題 104)



(問題 105)



No. 32 写真



No. 33 写真

(問題 106)



No. 34 写真

(問題 109)

