

2020年度 第2回  
 歯科衛生士模擬試験問題 B

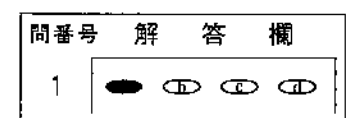
注意事項

- 指示があるまで開けないで下さい。
- 解答用紙A（マークシート）への記入は、必ずHBの鉛筆をご使用下さい。なお、記入した印を訂正する場合は、消しゴムで鉛筆のあとが残らないように完全に消して下さい。
- 指示に従って、まず解答用紙Aに氏名、学校名、学校コードと受験番号を記入して下さい。さらに、学校コードおよび受験番号をマーク欄にマークして下さい。
- 解答方法は次のとおりです。

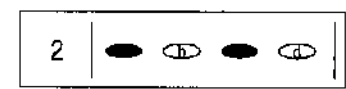
① 問題は四肢択一か四肢択二です。a b c dの答えのうち、設問に適した答えを（例1）では1つ、（例2）では2つ選び答案用紙にマークして下さい。

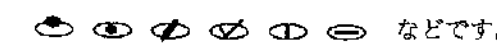
- （例1）問1 哺乳類はどれか。1つ選べ。      （例2）問2 哺乳類はどれか。2つ選べ。
- |      |      |
|------|------|
| a イヌ | a イヌ |
| b タカ | b タカ |
| c ワニ | c ネコ |
| d エビ | d エビ |

（例1）問1の正答はaであるので、  
 のように(a)を鉛筆で黒く塗りつぶして下さい。



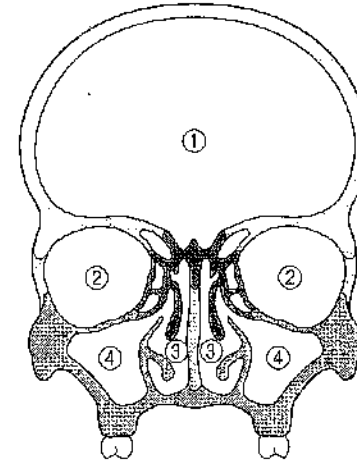
（例2）問2の正答はaとcであるので、  
 のように(a)と(c)を鉛筆で黒く塗りつぶして下さい。



マークの仕方の悪い例は  
 などです。

- ②（例1）の設問に対し2つ以上解答した場合は誤りとしてします。  
 （例2）の設問に対し1つまたは3つ以上解答した場合は誤りとしてします。
- ③ この問題Aは問1～問110までで、解答時間は正味2時間30分とします。
- 解答用紙は絶対に折り曲げたり、メモなどで汚したりしないよう特に注意して下さい。
- 配点は各問1点とし、計110点満点とします。

**問111** 頭蓋の前頭断面を模式図に示す。



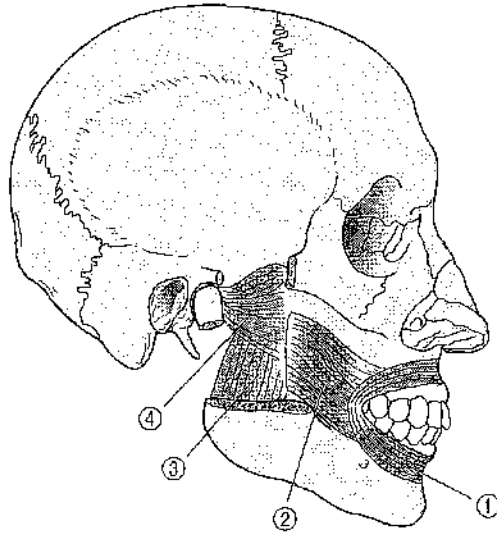
上顎洞はどれか。1つ選べ。

- a ①
- b ②
- c ③
- d ④

**問112** 眼球で光を感じる細胞が存在するのはどれか。1つ選べ。

- a 角膜
- b 網膜
- c 強膜
- d 脈絡膜

問113 口腔周囲の筋を図に示す。



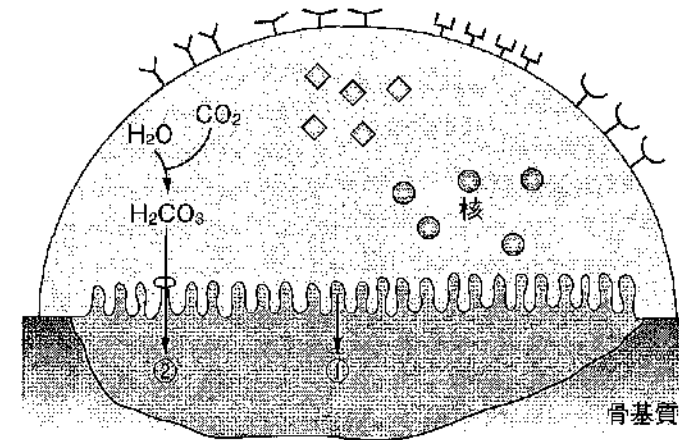
顔面神経に支配されるのはどれか。2つ選べ。

- a ①
- b ②
- c ③
- d ④

問114 コレステロールについて正しいのはどれか。1つ選べ。

- a 単純脂質である。
- b 細胞膜の構成成分である。
- c 副腎髄質ホルモンの合成材料である。
- d 身体活動のためのエネルギー源となる。

問115 骨に存在する細胞の模式図とこの細胞に関する説明文を示す。



この細胞は、①を分泌して骨基質を分解するとともに、②を放出して骨ミネラルを脱灰する。

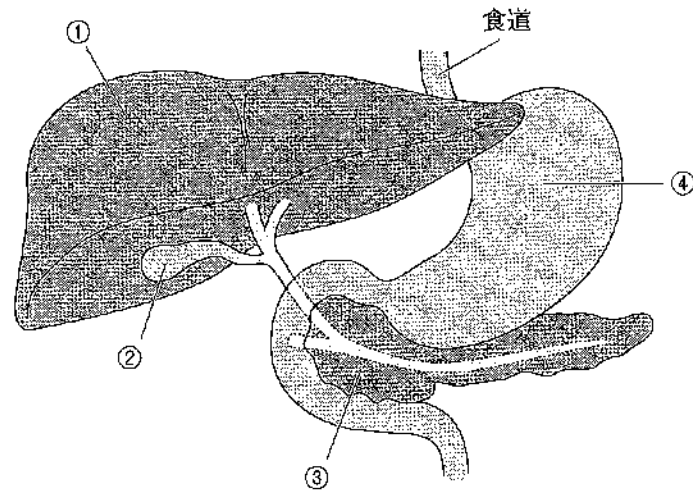
□に入る語句の組合せで正しいのはどれか。1つ選べ。

- |   | ①           | ②               |
|---|-------------|-----------------|
| a | カテプシン K     | H <sup>+</sup>  |
| b | カテプシン K     | OH <sup>-</sup> |
| c | アルカリホスファターゼ | H <sup>+</sup>  |
| d | アルカリホスファターゼ | OH <sup>-</sup> |

問116 交感神経の刺激により起こる反応はどれか。2つ選べ。

- a 散瞳
- b 気管収縮
- c 心拍数の低下
- d 皮膚の末梢血管の収縮

問117 腹部の内臓の模式図を示す。



胆汁を産生するのはどれか。1つ選べ。

- a ①
- b ②
- c ③
- d ④

問118 言語音「カ」を発声する際の構音点はどこか。1つ選べ。

- a 両唇
- b 歯茎
- c 硬口蓋
- d 軟口蓋

問119 肉芽組織の組織像(別冊 No.1)を別に示す。

線維芽細胞はどれか。1つ選べ。

- a ①
- b ②
- c ③
- d ④

別冊  
問題 B No.1 写真

問120 白板症において最も顕著にみられる組織変化はどれか。1つ選べ。

- a 角質変性
- b 粘液変性
- c 硝子変性
- d アミロイド変性

問121 自然免疫で働く因子はどれか。2つ選べ。

- a 補体
- b 免疫グロブリン
- c Toll様レセプター
- d T細胞レセプター

問122 先天性風疹症候群の患児にみられる代表的な症状はどれか。2つ選べ。

- a 過剰歯
- b 心奇形
- c 腎障害
- d 白内障

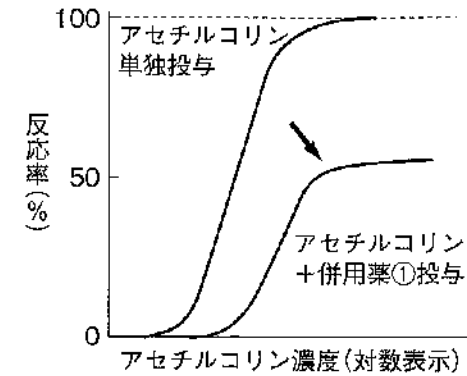
問123 慢性歯周炎が疑われる患者の歯周ポケットからプラークを採取し、血液寒天培地に画線塗抹した。37°Cで嫌気培養後、形成されたコロニーをグラム染色し顕微鏡で観察すると、赤色の短桿菌が認められた。さらにこの細菌を液体培養したところ、エストロゲン添加と非添加で増殖度に違いは認められなかった。コロニーの写真(別冊 No. 2)を別に示す。

この細菌の特徴はどれか。2つ選べ。

- a 線毛をもつ。
- b 鞭毛をもつ。
- c 糖を発酵する。
- d ジンジバインを産生する。

別冊  
問題B No. 2写真

問124 アセチルコリンの用量反応曲線を図に示す。



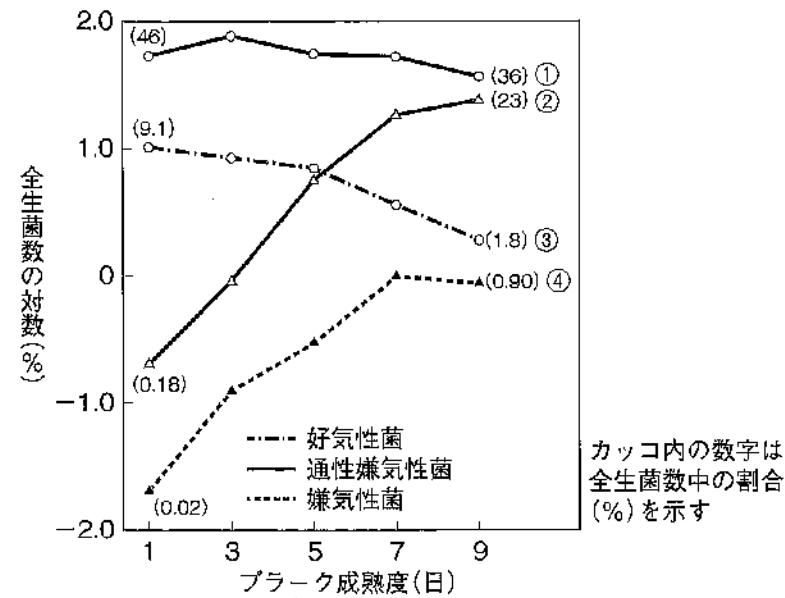
併用薬①はどれか。1つ選べ。

- a ヒスタミン
- b アトロピン
- c パパベリン
- d アドレナリン

問125 天然ペニシリンの特徴はどれか。2つ選べ。

- a 静菌性に作用する。
- b 肝臓で排泄される。
- c 胃酸によって分解される。
- d アナフィラキシーショックを起こすことがある。

問126 歯肉縁上プラークの構成細菌 (*Fusobacterium*、*Streptococcus*、*Neisseria*、*Actinomyces*) の経日変化を図に示す。



*Fusobacterium* はどれか。1つ選べ。

- a ①
- b ②
- c ③
- d ④

問127 歯磨剤の効能と薬用成分との組合せで正しいのはどれか。1つ選べ。

- a う蝕予防——塩化ナトリウム
- b 歯周病予防——モノフルオロリン酸ナトリウム
- c 歯石の沈着予防——フッ化ナトリウム
- d 象牙質知覚過敏対策——硝酸カリウム

問128 う蝕活動性試験の目的はどれか。1つ選べ。

- a 食習慣の把握
- b う蝕の確定診断
- c 予防処置方針の決定
- d 患者の歯科知識の把握

問129 特定歯を対象として診査する指標はどれか。2つ選べ。

- a OHI
- b PCR
- c PHP
- d PFI (Silness and Loe)



問132 学校歯科健康診断票の結果の一部を図に示す。

8	7	6	5	4	3	2	1	1	2	3	4	5	6	7	8
		○					C	CO					○		
上			E	D	C	B	A	A	B	C	D	E	上		
		右	✓	D	C	B	A	A	B	C	D	✓	左		
下													下		
8	7	6	5	4	3	2	1	1	2	3	4	5	6	7	8
		C											CO		

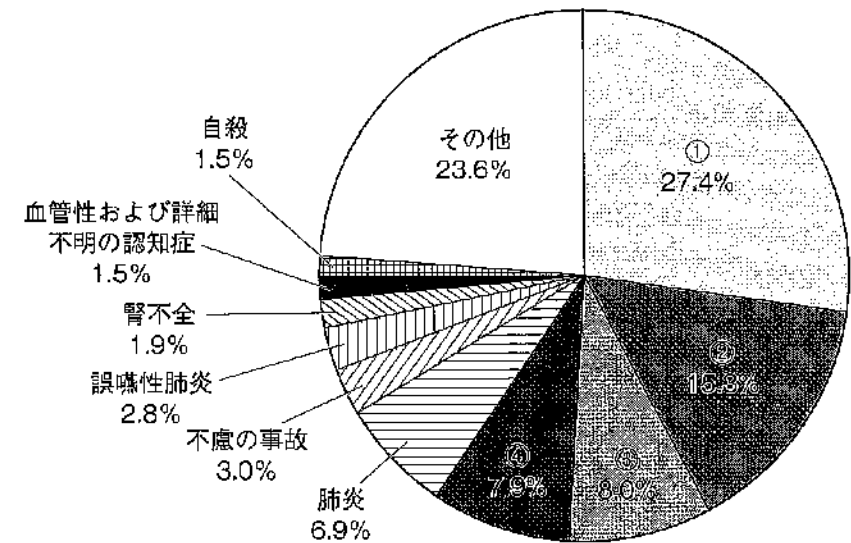
正しいのはどれか。1つ選べ。

- a DMF 歯数は4である。
- b 要観察歯数は3である。
- c 未処置歯数は2である。
- d 要注意乳歯数は1である。

問133 「2020年までの口腔保健に関する国際目標」で誤っているのはどれか。1つ選べ。

- a 絶対的な数値目標が提示されている。
- b 口腔保健格差の減少を目標としている。
- c WHO、FDI、IADRが共同で設定した。
- d 6歳児のカリエスフリーに関する目標がある。

問134 我が国の主な死因別死亡数の割合（平成30年）を図に示す。



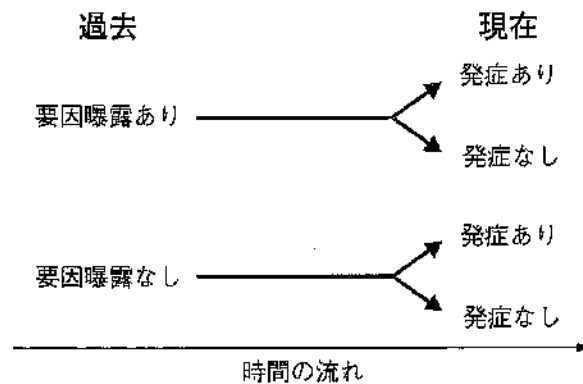
心疾患（高血圧性を除く）はどれか。1つ選べ。

- a ①
- b ②
- c ③
- d ④

問135 パリ協定が対策を掲げる地球環境問題はどれか。1つ選べ。

- a 酸性雨
- b 砂漠化
- c 温暖化
- d オゾン層破壊

問136 研究方法の流れを図に示す。



この方法はどれか。1つ選べ。

- a 介入研究
- b 横断研究
- c コホート研究
- d 患者対照研究

問137 すべての患者を感染症のキャリアであると想定して実施するのはどれか。1つ選べ。

- a バリアフリー
- b ハイリスクストラテジー
- c スタンダードプレコーション
- d トータルヘルスプロモーションプラン

問138 食品衛生法において食中毒の原因とされるのはどれか。2つ選べ。

- a 薬品
- b 添加物
- c 農機具
- d 容器包装

問139 健康日本21（第二次）の中間評価報告において、目標設定時よりも悪化したのはどれか。1つ選べ。

- a 歯の喪失防止
- b 口腔機能の維持・向上
- c 歯周病を有する者の割合の減少
- d 乳幼児・学齢期のう蝕のない者の増加

問140 歯科衛生士法第1条の条文で□に入る語句はどれか。1つ選べ。

この法律は、歯科衛生士の資格を定め、もつて□及び口くう衛生の向上を図ることを目的とする。

- a 歯科医療
- b 歯科保健指導
- c 歯科疾患の予防
- d 歯科診療の補助

**問141** 我が国の後期高齢者医療制度は、高齢者の医療の確保に関する法律に基づいて運用され、運営主体の保険者は市町村・特別区、被保険者は60歳以上の者である。また、一般・低所得者における医療費の一部負担（自己負担）割合は1割である。

下線部で正しいのはどれか。2つ選べ。

- a ①
- b ②
- c ③
- d ④

**問142** 歯科衛生士法で正しいのはどれか。1つ選べ。

- a 診療の補助は歯科衛生士の業務独占である。
- b 歯科保健指導は歯科衛生士の業務独占である。
- c 平成元年の法改正により守秘義務が制定された。
- d 業務記録は5年間保管することが義務づけられている。

**問143** 5歳の女児。母親とともに定期健康診査で来院した。母親が、「歯磨きを嫌がって、仕上げ磨きができない」と話した。口腔内を観察すると下顎左側第一大臼歯が半萌出しており、プラークと食物残渣の付着があった。女児はいつも食後に5分間歯を磨いていると話した。

○データはどれか。2つ選べ。

- a ①
- b ②
- c ③
- d ④

**問144** 患者の権利を主張し、その権利の行使を支援することを意味するのはどれか。1つ選べ。

- a アドボカシー
- b コンプライアンス
- c セカンドオピニオン
- d インフォームド・コンセント

**問145** エックス線撮影の補助具の写真（別冊 No.3）を別に示す。

適用する部位はどれか。2つ選べ。

- a 上顎前歯部
- b 下顎前歯部
- c 上顎臼歯部
- d 下顎臼歯部

別 冊  
問題 B No.3 写真

**問146** 血清アルブミン（Alb）とアルブミン/グロブリン比（A/G比）が低値を示す理由はどれか。1つ選べ。

- a 脱水症
- b 解毒作用の低下
- c 胆汁の流出障害
- d タンパク質合成能の低下

**問147** 嘔吐を繰り返す患者にみられる歯の損耗〈Tooth wear〉の好発部位はどれか。1つ選べ。

- a 前歯唇側面
- b 臼歯咬合面
- c 臼歯頬側面
- d 前歯口蓋側面

**問148** 35歳の男性。下顎左側第一大臼歯に食べ物が詰まることを主訴として来院した。3日前に気づいたが、痛みはないという。その他の歯に異常は認めない。歯髄電気診で生活反応を認めたためコンポジットレジン修復を行うことになった。処置に先立ち、歯科医師からラバーダムの装着を指示された。初診時の口腔内写真（別冊 No. 4 A）とラバーダムクランプの写真（別冊 No. 4 B）を別に示す。

使用するクランプと装着する歯の組合せで適切なのはどれか。1つ選べ。

- a ①— $\overline{5}$
- b ②— $\overline{6}$
- c ③— $\overline{6}$
- d ④— $\overline{7}$

別冊  
問題 B No. 4A、B 写真

**問149** ある修復材料の組成を表に示す。

粉末	液
フルオロアルミノシリケートガラス 重合促進剤（還元剤）	ポリカルボン酸 HEMA 重合開始剤 酒石酸 水

修復時の歯面処理に用いるのはどれか。1つ選べ。

- a リン酸
- b クエン酸
- c バーニッシュ
- d ポリアクリル酸

**問150** 慢性潰瘍性歯髄炎の特徴はどれか。2つ選べ。

- a 温熱痛
- b 夜間痛
- c 深いう蝕
- d 歯髄電気診で閾値の上昇

**問151** ISO規格のファイルの柄部の写真(別冊 No. 5 A、B)を別に示す。

径の小さい順にファイルを並べる際、Aのファイルが入るのはBの①～④のうちどれか。1つ選べ。

- a ①
- b ②
- c ③
- d ④

別冊  
問題 B No. 5A、B 写真

**問152** 咬合性外傷について正しいのはどれか。2つ選べ。

- a 二次性咬合性外傷では垂直性の骨吸収像がみられる。
- b 一次性咬合性外傷では歯根膜腔の狭窄が観察される。
- c 二次性咬合性外傷は生理的な咬合力によっても生じる。
- d 一次性咬合性外傷では結合組織性付着の喪失が起こる。

**問153** 超音波スケーラーで正しいのはどれか。1つ選べ。

- a 圧縮空気を利用する。
- b 歯肉縁下には使用できない。
- c ペースメーカー使用者にも使用できる。
- d エアロゾルが発生するため感染予防に留意する。

**問154** 65歳の男性。下顎左側臼歯部の歯肉からの排膿を主訴として来院した。歯周基本治療後に外科的処置を行うことになった。歯周基本治療終了時の口腔内写真(別冊 No. 6 A)とエックス線写真(別冊 No. 6B)、外科的処置終了時の口腔内写真(別冊 No. 6C)を別に示す。

行った処置はどれか。1つ選べ。

- a ヘミセクション
- b ルートリセクション
- c ルートセパレーション
- d ファークーションプラスティ

別冊  
問題 B No. 6A、B、C 写真

**問155** 全部床義歯における物理的維持に関与するのはどれか。2つ選べ。

- a 接着
- b 吸着
- c 安定
- d 摩擦

**問156** 50歳の女性。上顎左側前歯部の審美障害を主訴として来院した。診察の結果、全部被覆冠にて補綴処置を行うこととなった。印象時に使用する製作物の写真（別冊 No. 7 A、B）を別に示す。

用いられる印象材はどれか。1つ選べ。

- a アルジネート印象材
- b シリコーンゴム印象材
- c モデリングコンパウンド
- d 酸化亜鉛ユージノール印象材

別冊  
問題 B No. 7A、B 写真

**問157** 製作中の補綴装置の写真（別冊 No. 8 A）と口腔内に装着した写真（別冊 No. 8 B）とを別に示す。

装着時の患者指導として正しいのはどれか。2つ選べ。

- a 硬い食品は控える。
- b 粘着性の強い食品は控える。
- c 装着部位のブラッシングは控える。
- d 外れた場合には支台歯の清掃を行い予約日まで待つ。

別冊  
問題 B No. 8A、B 写真

**問158** 顎顔面領域の先天異常をきたす疾患はどれか。2つ選べ。

- a クルーゾン症候群
- b シェーグレン症候群
- c ピエール・ロバン症候群
- d プランマー・ピンソン症候群

**問159** 歯根嚢胞の特徴はどれか。2つ選べ。

- a 下顎智歯部に好発する。
- b 歯髄電気診に正常反応を示す。
- c 嚢胞壁は重層扁平上皮である。
- d 根尖部は類円形のエックス線透過像を示す。

**問160** 31歳の女性。下顎右側埋伏智歯の抜歯を目的に来院した。パノラマエックス線写真の一部（別冊 No. 9）を別に示す。局所麻酔下に歯冠歯根分割を行い、歯冠部を摘出した。その後、歯根の脱臼操作中に激的な疼痛を訴えたため、局所麻酔を追加し、無事に歯根を摘出した。粘膜縫合して手術は完了した。

抜歯後の注意事項とともに、患者に伝えておく必要のある症状はどれか。

1つ選べ。

- a 運動麻痺
- b 知覚鈍麻
- c Bell 症状
- d 不随意運動

別冊  
問題 B No. 9 写真

**問161** 精神鎮静法に用いるのはどれか。1つ選べ。

- a ミダゾラム
- b セボフルラン
- c デスフルラン
- d カルバマゼピン

**問162** 母指吸引癖で正しいのはどれか。2つ選べ。

- a 開咬の原因となる。
- b 12歳ころに自然に減少する。
- c 上顎歯列の拡大を引き起こす。
- d 上顎前歯の唇側傾斜の原因となる。

**問163** 矯正装置装着中の口腔内写真（別冊 No. 10）を別に示す。この装置を口腔外で調整することとなった。

最初に用いるのはどれか。1つ選べ。

- a ワイヤーカッター
- b ユーティリティプライヤー
- c バンドコントリングプライヤー
- d バンドリムービングプライヤー

別冊  
問題 B No. 10 写真

**問164** ブラケットの写真(別冊 No. 11)を別に示す。

矢印で示す部分で正しいのはどれか。1つ選べ。

- a 顎間ゴムをかける。
- b アーチワイヤーを通す。
- c 歯面との接着面となる。
- d エラスティックモジュールをかける。

別冊  
問題 B No. 11 写真

**問165** 情動の発達において恐れが出現する時期はどれか。1つ選べ。

- a 3か月
- b 6か月
- c 1歳
- d 1歳6か月

**問166** 乳前歯の歯冠修復で用いる器材の写真(別冊 No. 12)を別に示す。

この修復で使用するのはどれか。1つ選べ。

- a 金冠バサミ
- b ヤングのプライヤー
- c ゴードンのプライヤー
- d エリオットのセパレーター

別冊  
問題 B No. 12 写真

**問167** 5歳の男児。食べ物がかみ切れないことを主訴として来院した。3か月前に外傷により歯が脱落したという。診察の結果、保険装置を装着することになった。初診時の口腔内写真(別冊 No. 13)を別に示す。

装置装着によって期待できるのはどれか。2つ選べ。

- a う蝕の予防
- b 審美性の回復
- c 口腔習癖の予防
- d 乳歯晩期残存の予防

別冊  
問題 B No. 13 写真

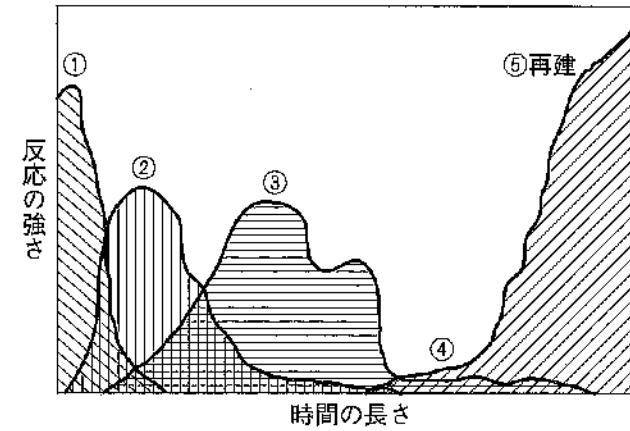
**問168** MMSE (Mini Mental State Examination) で評価するのはどれか。  
1つ選べ。

- a 嚥下機能
- b 認知機能
- c 日常生活動作
- d 手段的日常生活動作

**問169** 胃瘻の特徴はどれか。2つ選べ。

- a 嚥下機能を阻害する。
- b 外科手術が不要である。
- c 6週以上の使用が可能である。
- d 消化管粘膜の萎縮を予防できる。

**問170** 障害をもつ子どもの誕生に対する親の反応を示した「Drotarの障害受容段階説」の図を示す。



③の段階はどれか。1つ選べ。

- a 順応
- b 否認
- c ショック
- d 悲嘆と怒り

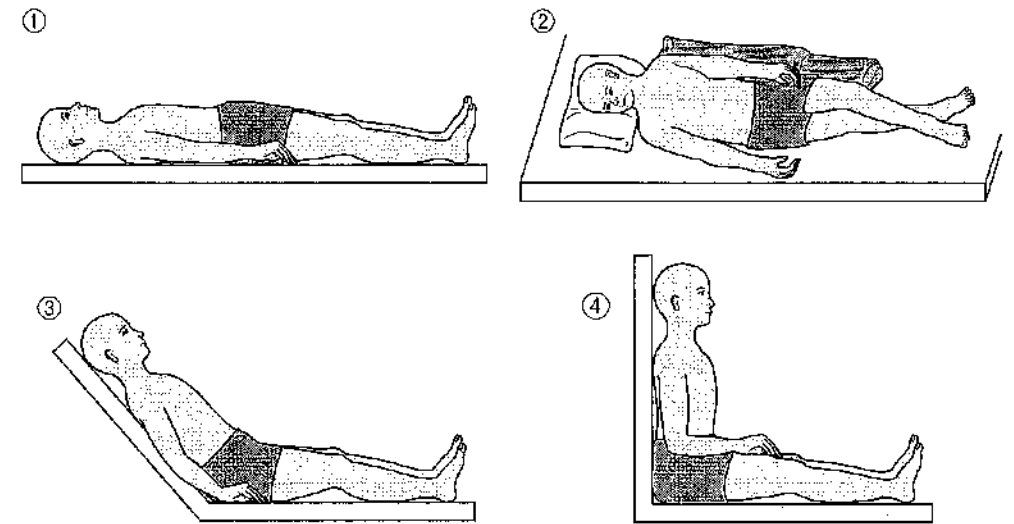
**問171** 30歳の女性。う蝕を主訴として来院した。知的障害があり、ADLは全介助、車椅子を使用している。口腔内診査のためユニットに移乗したところ、仰臥位になると弓なりにのけぞり、本人の意思とは関係なく手足の動きが著しくなった。そこで体位の調整を行ったところ、身体の緊張や動きが落ち着き安定した。体位調整のために使用した用具の写真（別冊 No. 14）を別に示す。

考えられる障害はどれか。1つ選べ。

- a 脳性麻痺
- b ダウン症候群
- c 結節性硬化症
- d 筋ジストロフィー

別冊  
問題 B No. 14 写真

**問172** 摂食嚥下の機能訓練にファーラー位を用いることにした。体位を図に示す。



適切なのはどれか。1つ選べ。

- a ①
- b ②
- c ③
- d ④

**問173** 糖尿病患者の歯科治療に際し、特に注意が必要なのはどれか。2つ選べ。

- a 低血糖
- b 血圧低下
- c 術後感染
- d 歯肉増殖

**問174** 50歳の男性。歯周病の治療を希望して来院し、1年間の治療を行った。初診時とSPT移行時の歯周組織検査の一部を表に示す。

〈初診時〉

		遠心	中央	近心
頬側	アタッチメントレベル (mm)	8	4	4
	プロービングデプス (mm)	7	3	5
歯種		17		
口蓋側	アタッチメントレベル (mm)	6	5	5
	プロービングデプス (mm)	6	4	3

〈SPT移行時〉

		遠心	中央	近心
頬側	アタッチメントレベル (mm)	6	4	6
	プロービングデプス (mm)	5	2	4
歯種		17		
口蓋側	アタッチメントレベル (mm)	6	5	5
	プロービングデプス (mm)	4	3	4

アタッチメントゲインがみられる部位はどれか。1つ選べ。

- a 頬側近心
- b 頬側遠心
- c 口蓋側中央
- d 口蓋側近心

**問175** プラークリテンションファクターはどれか。2つ選べ。

- a 喫煙
- b う蝕
- c 糖尿病
- d 咬合異常

**問176** 53歳の女性。乳癌の骨転移のため抗RANKL抗体製剤による治療を受けている。検査の結果、重度歯周病と診断されたため歯周治療を行うことになった。

実施を避けることが望ましいのはどれか。1つ選べ。

- a TBI
- b GTR
- c SRP
- d PTC

**問177** 58歳の男性。歯科治療を希望して来院した。既往歴として慢性閉塞性肺疾患がある。コーヒーを1日4杯飲用しているという。口腔内写真（別冊 No. 15）を別に示す。

処置として適切でないのはどれか。1つ選べ。

- a 研磨用カップを用いた歯面研磨
- b エアポリッシャーを用いた歯面清掃
- c 超音波スケーラーを用いたスケーリング
- d シックルタイプスケーラーを用いたスケーリング

別冊  
問題 B No. 15 写真

**問178** グレーシータイプキュレットについて正しいのはどれか。2つ選べ。

- a オフセットブレードである。
- b 刃部両側にカッティングエッジがある。
- c カッティングエッジの内角は90度である。
- d 使用する部位によって選択する必要がある。

**問179** 歯面清掃器に用いる歯面清掃剤の主成分はどれか。2つ選べ。

- a グリシン
- b 炭酸水素ナトリウム
- c ラウリル硫酸ナトリウム
- d モノフルオロリン酸ナトリウム

**問180** SPT（サポータティブペリオドンタルセラピー）の目的で誤っているのはどれか。1つ選べ。

- a 良好な歯周組織環境の維持
- b 治療した歯周組織の健康管理
- c 新たな歯周病発症部位の早期発見
- d 病状安定部位を維持、あるいは治療させるための治療

**問181** 小学校3年生の児童の保護者に対し、フッ化物洗口剤の安全性について歯科衛生士が説明した内容を以下に示す。

フッ化物洗口は、ぶくぶくうがいで水を飲み込まずに吐き出せる2歳以上<sup>①</sup>を対象としており、皆さんのお子さんは問題なく実施できる年齢に達しています。洗口剤の1回の使用量は10 mLで、上を向いて30秒間ぶくぶくうがいをさせてください。1回の使用量を誤って飲み込んでしまった場合、健康被害は生じません。<sup>④</sup>

下線部で正しいのはどれか。2つ選べ。

- a ①
- b ②
- c ③
- d ④

**問182** 11歳の女兒。初診時の口腔内写真(別冊 No. 16)を別に示す。歯科医師よりフッ化物歯面塗布の指示を受けた。

使用するフッ化物と塗布方法の適切な組合せはどれか。1つ選べ。

- a フッ化物バーニッシュ———歯ブラシ塗布
- b 8%フッ化第一スズ溶液———綿球塗布
- c フッ化ジアンミン銀溶液———綿球塗布
- d リン酸酸性フッ化ナトリウムゲル——綿球塗布

別冊  
問題 B No. 16 写真

**問183** フッ化物歯面塗布法について正しいのはどれか。2つ選べ。

- a イオン導入法ではリン酸酸性フッ化ナトリウム溶液を用いる。
- b トレー法では、トレーの除去後に口腔内に残った余剰フッ化物を拭き取る。
- c 歯ブラシゲル法では、歯ブラシでゲルを歯面にのばした後ブラッシングを行う。
- d 溶液を用いた綿球塗布法では、3~4分間歯面の湿潤状態を保つように塗り続ける。

**問184** レジン系充填材を用いた小窩裂溝充填について正しいのはどれか。2つ選べ。

- a 酸処理後の水洗は軽く行う。
- b 酸処理は必ず60秒以上行う。
- c 光照射は歯面に対し90度の角度で行う。
- d 充填前の歯面清掃に研磨剤は使用しない。

**問185** 幼稚園で5歳児を対象にフッ化物洗口を実施するにあたり、歯科衛生士が園の職員へ事前説明を行うことになった。

説明内容として適切なのはどれか。2つ選べ。

- a 立ってうがいをするよう園児に指示してください。
- b フッ化物配合歯磨剤を併用しても問題ありません。
- c 洗口用顆粒剤はミネラルウォーターで溶かしてください。
- d 1回の洗口液量は一人あたり5mLずつ用意してください。

**問186** 5歳の男児。定期歯科健康診査で保護者と来院した。う蝕活動性試験と口腔内診査の結果を以下に示す。

RDテスト®：紫色  
Dentocult®-LB：クラス3  
カリオスタット®：黄緑  
d 歯数：3

結果から判定できるのはどれか。1つ選べ。

- a 唾液緩衝能が高い。
- b 唾液中の菌の酸産生能が高い。
- c 処置済みのう蝕乳歯が3本ある。
- d 唾液中の *Lactobacilli* の菌数レベルが高い。

**問187** 1歳6か月の女兒。検診のため保護者と来院した。保護者より「むし歯予防のためにフッ素入りの歯磨剤を使用したい」と申し出があった。

説明内容として適切なのはどれか。1つ選べ。

- a フッ化物イオン濃度 1,500 ppm の歯磨剤が効果的です。
- b フッ化物配合歯磨剤は切った爪程度の量を使用してください。
- c フッ化物配合歯磨剤はうがいが可能になってから使用してください。
- d 歯のフッ素症のリスクが大きいためフッ化物配合歯磨剤の使用は控えてください。

**問188** 保健活動でハイリスクアプローチはどれか。1つ選べ。

- a 条例による分煙の義務化
- b 高血圧患者への食生活改善教室
- c 地域住民へのフレイル予防の講演会
- d 企業における糖尿病予防啓発ポスターの掲示

**問189** フレイルの評価基準において、体重減少、主観的疲労感、日常生活活動量の減少、身体能力の減弱、**①**の5項目中、**②**項目以上あてはまる場合にフレイルと判定される。

**①**、**②**に入る語句の組合せで正しいのはどれか。1つ選べ。

- |   | ①     | ② |
|---|-------|---|
| a | む せ   | 2 |
| b | む せ   | 3 |
| c | 筋力の低下 | 2 |
| d | 筋力の低下 | 3 |

**問190** 50歳の男性。インプラント治療を希望して来院した。問診の結果、喫煙者であり、禁煙には関心がないという。

禁煙ステージにおけるこの時期の指導で適切なのはどれか。2つ選べ。

- a 禁煙開始日の設定を促す。
- b 健康や喫煙に対する考え方を聞く。
- c 喫煙欲求のコントロールの仕方について助言する。
- d 喫煙がインプラント治療の予後に悪影響を及ぼすことを説明する。

**問191** フッ化物洗口剤の正しい使用方法はどれか。2つ選べ。

- a 4歳以上に使用する。
- b 1日3回、食後に使用する。
- c 洗口後に水でうがいをする。
- d 1回の使用量は5~10 mLである。

**問192** 66歳の男性。新しい義歯が完成したので来院した。義歯の装着は初めてで、患者の全身状態や口腔機能に異常はなく、自分で歯磨きができる。歯科医師から、義歯および口腔の清掃について指導するよう指示された。義歯の写真(別冊 No. 17A)と清掃用具の写真(別冊 No. 17B)を別に示す。

使用しないのはどれか。1つ選べ。

- a ①
- b ②
- c ③
- d ④

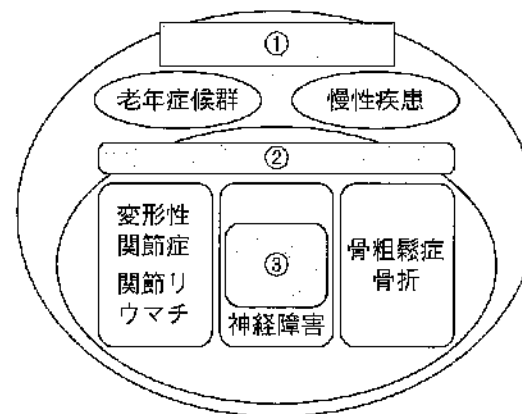
別冊  
問題 B No. 17A、B 写真

**問193** 50歳の女性。関節リウマチおよびシェーグレン症候群の診断を受けている。喪失歯はないが、全歯にわたりう蝕治療を受けている。歯ブラシが持ちづらく、口腔乾燥のため歯磨きが苦痛であるとの相談を受けた。

適切な指導はどれか。2つ選べ。

- a 歯ブラシの持ち手を細くしてみましょう。
- b 歯面の汚れはスポンジブラシで取りましょう。
- c 保湿剤を使用して不快感を取り除きましょう。
- d 歯周病になりやすいため、歯頸部をよく磨きましょう。

**問194** 健康寿命に関わるある概念図を以下に示す。



①～③に入る語句の組合せで正しいのはどれか。1つ選べ。

- |   | ①            | ②            | ③            |
|---|--------------|--------------|--------------|
| a | フレイル         | サルコペニア       | ロコモティブシンドローム |
| b | フレイル         | ロコモティブシンドローム | サルコペニア       |
| c | サルコペニア       | フレイル         | メタボリックシンドローム |
| d | メタボリックシンドローム | サルコペニア       | フレイル         |

**問195** 15歳の女子。学校の健康診断で歯肉炎と診断され、受診勧告を受けたため来院した。中学校でバスケットボール部に入部しており、週末も大会などで忙しい。最近食欲が旺盛で1日3食食べても足りず、間食回数が増加している。毎日スポーツドリンクを大量に摂取しており、甘いものやカロリーの高いものを好んで食べている。歯科医師より、歯科保健指導を行うよう指示された。

指導内容として適切なのはどれか。2つ選べ。

- a 間食をしないよう指導する。
- b 食事と生活習慣病の関係を説明する。
- c ただちにスポーツドリンクの摂取をやめるよう指導する。
- d ホルモンの変化により歯肉炎になりやすい時期であることを説明する。

**問196** 72歳の女性。アルツハイマー型認知症があり、日常生活において失行がみられるという。

失行に当てはまる症状として正しいのはどれか。1つ選べ。

- a 義歯の上下がわからない。
- b 歯ブラシがうまく使えない。
- c 相手が言っていることが理解できない。
- d 前の食事をいつ食べたか覚えていない。

**問197** ミネラルとその欠乏症の組合せで正しいのはどれか。2つ選べ。

- a 銅———メンケス病
- b セレン———克山病
- c ヨウ素———味覚障害
- d カルシウム———ウィルソン病

**問198** ①～③に入る語句の組合せで正しいのはどれか。1つ選べ。

体内の代謝や生理機能に調節因子として関与する有機化合物で、体内で合成できないものを①という。しかし、例外としてナイアシンは②から、カルシフェロールは③から、それぞれ体内で合成される。

- |   | ①    | ②       | ③       |
|---|------|---------|---------|
| a | ビタミン | トリプトファン | コレステロール |
| b | ビタミン | コレステロール | トリプトファン |
| c | ホルモン | トリプトファン | コレステロール |
| d | ホルモン | コレステロール | トリプトファン |



**問201** 12～18 か月頃になると、食品のかじり取りと手づかみ食べの機能が発達する。手づかみ食べ<sup>①</sup>によって口と手の協調運動が獲得されるに従い、捕食時の首の回旋や、口角から食物を口に入れることが多く<sup>②</sup>なる。この頃から少しずつ硬い食べものや繊維質の食物を噛みつぶ<sup>③</sup>すことができるようになり、乳臼歯が生えそろそろ3歳過ぎに噛む力<sup>④</sup>は成人と同じくらいになる。

下線部で正しいのはどれか。2つ選べ。

- a ①
- b ②
- c ③
- d ④

**問202** 口腔機能低下症の診断項目と検査の組合せで正しいのはどれか。2つ選べ。

- a 口腔乾燥——サクソンテスト
- b 嚥下機能低下——EAT-10
- c 口腔衛生状態不良——PCR
- d 舌口唇運動機能低下——改訂水飲みテスト

**問203** 摂食嚥下障害に対する訓練のうち、基礎訓練（間接訓練）はどれか。2つ選べ。

- a 捕食訓練
- b ハフイング
- c バンゲード法
- d ペーシング訓練

**問204** 摂食嚥下障害者に対する機能訓練の写真（別冊 No. 18）を別に示す。

この訓練の目的はどれか。1つ選べ。

- a 声帯の内転強化
- b 嚥下反射の誘発
- c 呼吸と嚥下の協調
- d 食道入口部の開大

別冊  
問題 B No. 18 写真

**問205** 歯科衛生教育活動に用いる媒体（別冊 No. 19）を別に示す。

利用する媒体の対象者として最も適切なのはどれか。1つ選べ。

- a 3歳児の保護者
- b 小学校1年生の児童
- c 小学校4年生の児童
- d 小学校6年生の児童

別冊  
問題 B No. 19 写真

**問206** 器具の写真（別冊 No. 20）を別に示す。

この器具の使用方で正しいのはどれか。2つ選べ。

- a ②を口唇で保持する。
- b 舌で①を押し測定する。
- c 感圧フィルムを併用する。
- d 使用前に①の内圧調整を行う。

別 冊  
問題 B No. 20 写真

**問207** 歯科衛生士が診療中に、患者に使用した注射針を誤って指に刺して  
しまった。

損傷部位の確認後に行う対応として最も有効なのはどれか。1つ選べ。

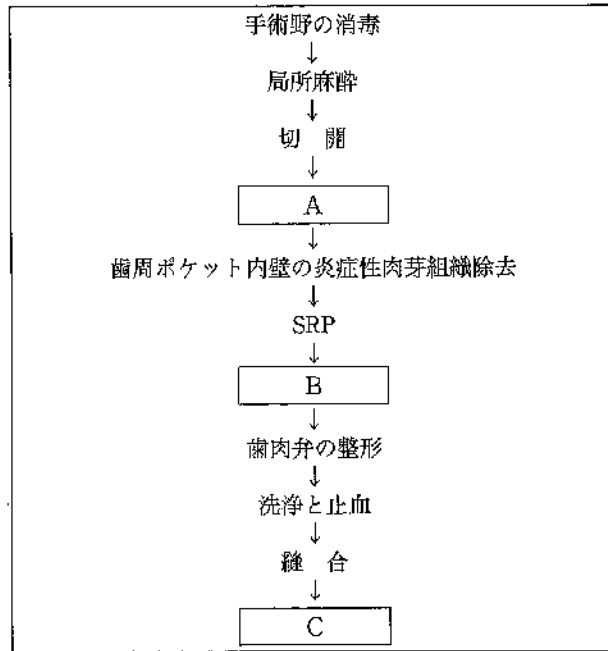
- a 血液を絞り出す。
- b 傷口を消毒薬に浸す。
- c 傷口に消毒薬を注入する。
- d 流水と液体石けんで傷口を洗浄する。

**問208** 60歳の男性。部分床義歯を新たに作製するために来院した。個人ト  
レーとシリコーンゴム印象材を用いて精密印象を採得することにな  
った。

操作で適切なのはどれか。2つ選べ。

- a 印象材はパテタイプを使用する。
- b 硬化後は歯軸方向に一気に外す。
- c 筋圧形成にはユーティリティワックスを使用する。
- d 個人トレーの内面にあらかじめ接着剤を塗布する。

**問209** 48歳の女性。上顎左側第一大臼歯遠心部に8 mm以上の歯周ポケットと骨欠損が認められた。重度の歯周病と診断され、フラップ手術を行うこととなった。術式を図に、使用する器具の写真(別冊 No. 21)を別に示す。



A で使用する器具はどれか。1つ選べ。

- a ①
- b ②
- c ③
- d ④

別冊  
問題 B No. 21 写真

**問210** 部分床義歯の装着時に準備する器材の写真(別冊 No. 22)を別に示す。

この器材の使用目的はどれか。1つ選べ。

- a リライン
- b 適合試験
- c 粘膜調整
- d 精密印象採得

別冊  
問題 B No. 22 写真

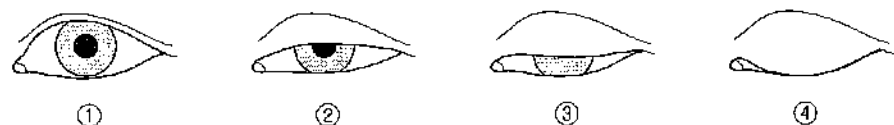
**問211** 21歳の女性。下顎右側の痛みを主訴として来院した。問診および診査の結果、下顎右側第一大臼歯が埋伏しており、患者も頻回の痛みを訴えたため、抜歯をすることになった。器具の写真(別冊 No. 23)を別に示す。

抜歯後の縫合に使用するのはどれか。2つ選べ。

- a ①
- b ②
- c ③
- d ④

別冊  
問題 B No. 23 写真

**問212** 静脈内鎮静法における至適鎮静状態の判定に用いる開眼状態を図に示す。



Verrillのサインはどれか。1つ選べ。

- a ①
- b ②
- c ③
- d ④

**問213** 25歳の女性。矯正治療で通院しており、歯科医師の指示によりディボンディングを行うことになった。器具の写真(別冊 No. 24)を別に示す。

使用するのどれか。2つ選べ。

- a ①
- b ②
- c ③
- d ④

別冊  
問題 B No. 24 写真

**問214** 4歳の男児。下顎右側第二乳臼歯の痛みを訴えて来院した。診査によりう蝕が認められ、生活歯髄切断を行うことになった。器具の写真(別冊 No. 25)を別に示す。

準備するのはどれか。2つ選べ。

- a ①
- b ②
- c ③
- d ④

別冊  
問題 B No. 25 写真

**問215** 認知機能の評価における観察式スケールはどれか。2つ選べ。

- a CDR 〈Clinical Dementia Rating〉
- b FAST 〈Functional Assessment Staging〉
- c MMSE 〈Mini Mental State Examination〉
- d HDS-R 〈改訂長谷川式簡易知能評価スケール〉

**問216** 80歳の男性。要介護5、障害高齢者の日常生活自立度はランクC2で、意思疎通は問いかけにわずかに反応する程度である。歯科衛生士が訪問診療で自宅を訪れたところ、主な介護者である長男より「口腔清掃のやり方がわからない」と訴えがあった。男性の状態を以下に示す。

〈口腔内の状況〉  
 ・歯面全体に厚みのあるプラークが付着している  
 ・訪問介護による口腔清掃（歯ブラシ使用）を行っている  
 ・休日は家族が実施できる範囲で清拭している  
 〈摂食嚥下機能検査の結果〉  
 ・RSST：1回

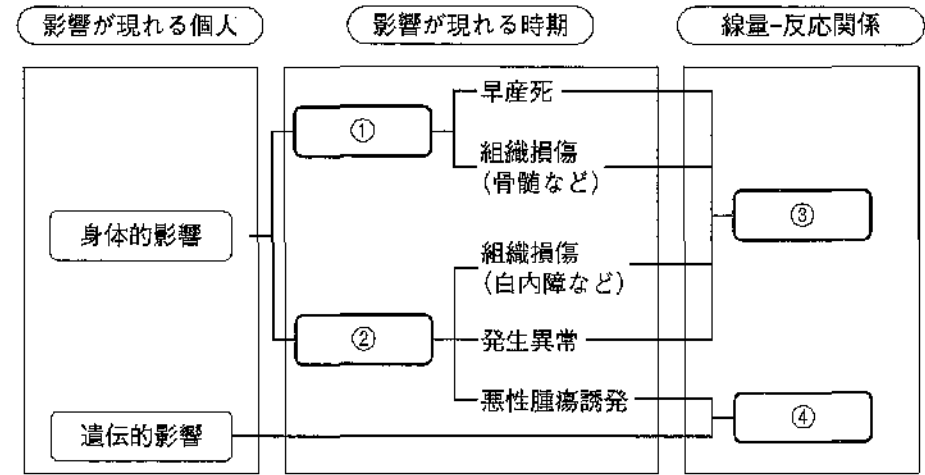
歯科衛生士の対応として最も適切なのはどれか。1つ選べ。

- a 毎食後の洗口を勧める。
- b 口腔内の清掃不良の状態を家族に示す。
- c 歯面清掃器を用いてプラークを除去する。
- d 嚥下機能に問題はないことを訪問介護者に伝える。

**問217** 体動コントロールで、器具による方法と比較した徒手による方法の利点はどれか。1つ選べ。

- a 突発的な動きに対応できる。
- b 術者の熟練度を必要としない。
- c マンパワーの省力化がはかれる。
- d 身体の高い人でも対応しやすい。

**問218** 放射線が人体に及ぼす影響の分類を図に示す。



確率的影響はどれか。1つ選べ。

- a ①
- b ②
- c ③
- d ④

**問219** 28歳の男性。歯科恐怖症のため、静脈内鎮静下で抜歯を行うことになった。歯科治療中の生体モニタの写真(別冊 No. 26)を別に示す。

経皮的動脈血酸素飽和度はどれか。1つ選べ。

- a ①
- b ②
- c ③
- d ④

別 冊  
問題 B No. 26 写真

**問220** 60歳の男性。来院時に突然、待合室で倒れ込んだ。ただちに確認したところ呼吸がなく、心肺停止状態であったため、気道を確保し胸骨圧迫を開始した。押す深さは胸が3cm沈む程度で、胸骨の下半分の位置を絶え間なく圧迫した。① 圧迫は1分間に120回のペースで行い、② 30回圧迫するごとに人工呼吸を③ 1回ずつ行った。

④ 一次救命処置(BLS)として下線部で正しいのはどれか。2つ選べ。

- a ①
- b ②
- c ③
- d ④

2020 年度  
第 2 回 歯科衛生士 模擬試験

問 題 B

別 冊

©医歯薬出版株式会社

© Ishiyaku Publishers, Inc., 2020. Printed in Japan

著作権法で認められた場合を除き本書のいかなる部分も複製することを禁じます。

写真 No. 1 (問 119)

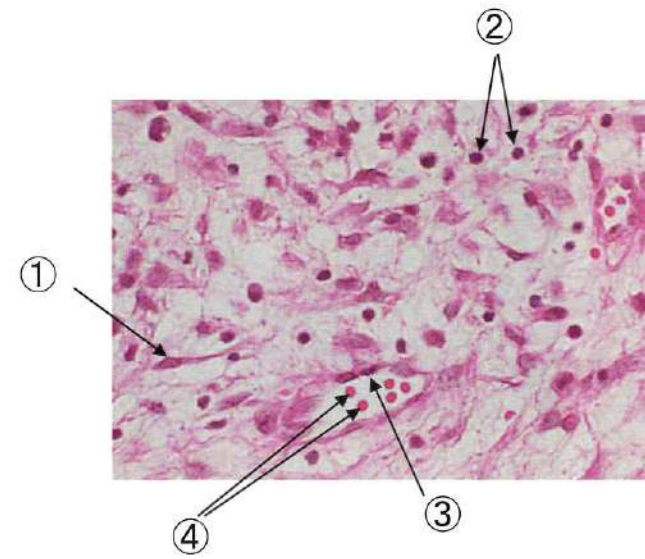


写真 No. 2 (問 123)

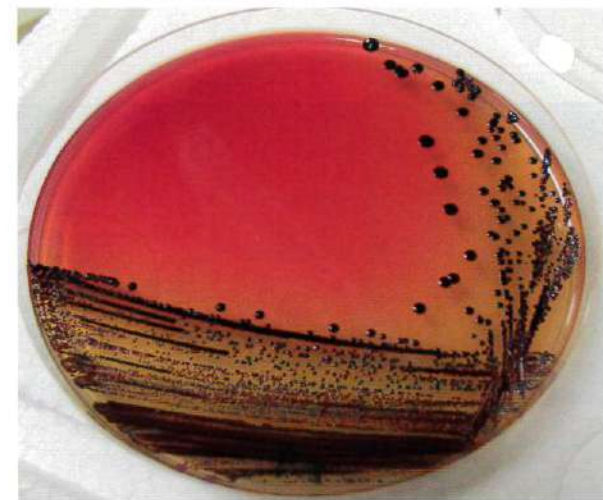


写真 No. 3 (問 145)

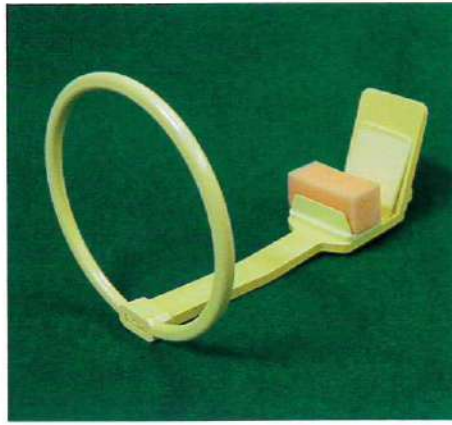
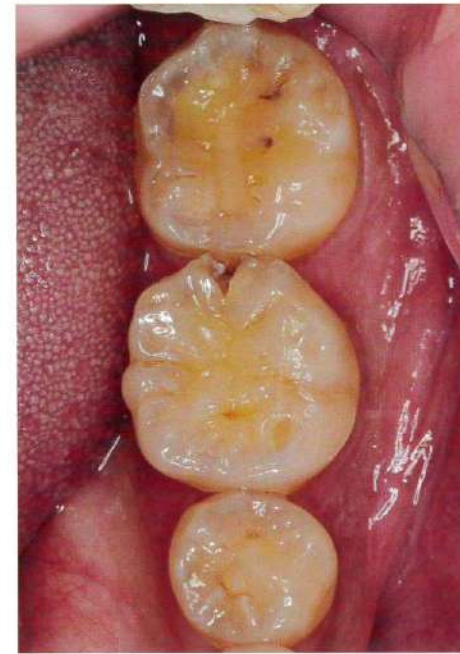


写真 No. 4

(問 148)

A



B



①

②

③

④

写真 No. 5

(問 151)



A



B

写真 No. 6

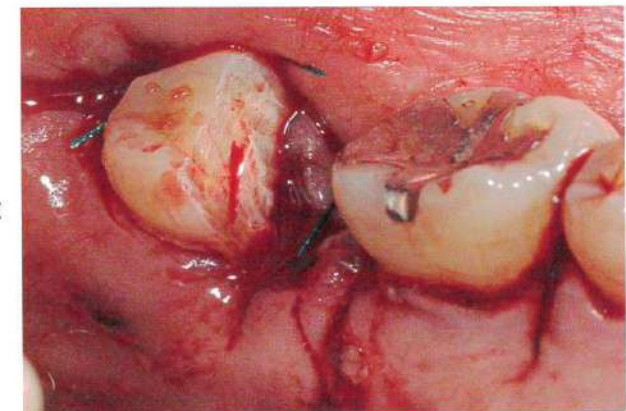
(問 154)



A



B



C

写真 No. 7

(問 156)



A



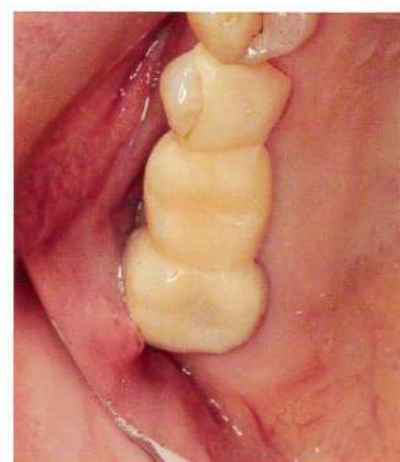
B

写真 No. 8

(問 157)



A



B

写真 No. 9

(問 160)



写真 No. 10

(問 163)



写真 No. 11 (問 164)

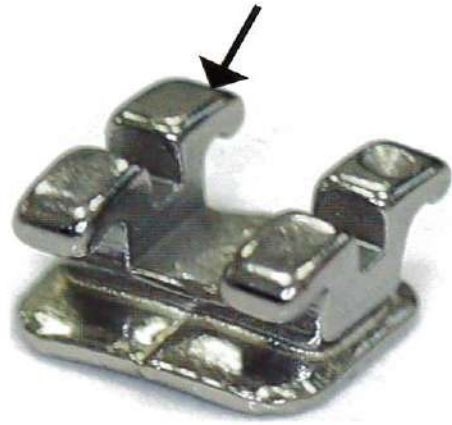


写真 No. 12 (問 166)



写真 No. 13 (問 167)



写真 No. 14 (問 171)



写真 No. 15 (問 177)



写真 No. 16 (問 182)



写真 No. 17 (問 192)

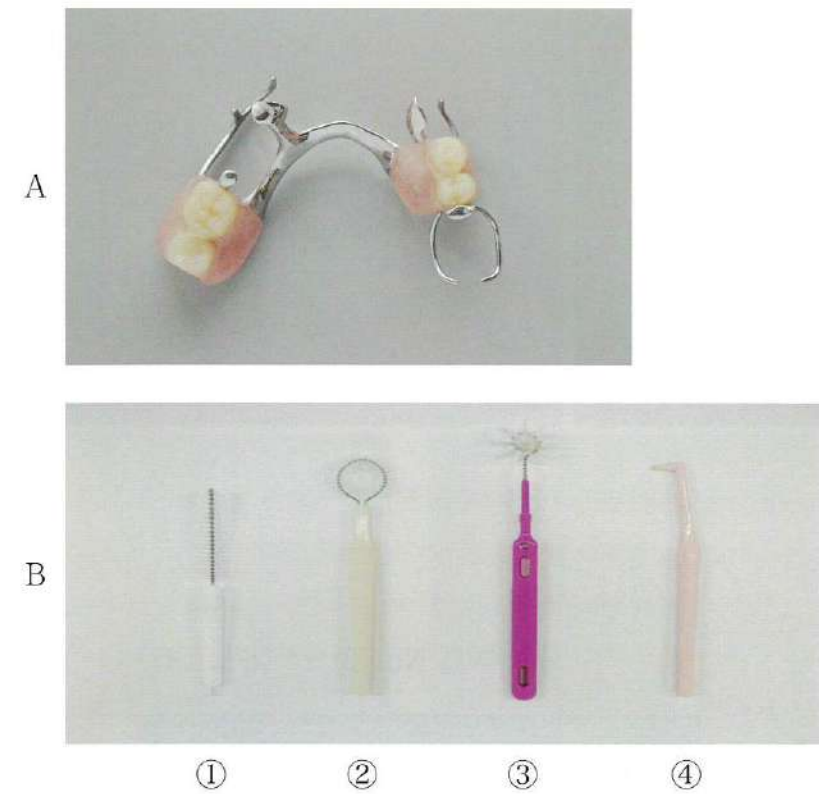


写真 No. 18 (問 204)



写真 No. 19

(問 205)

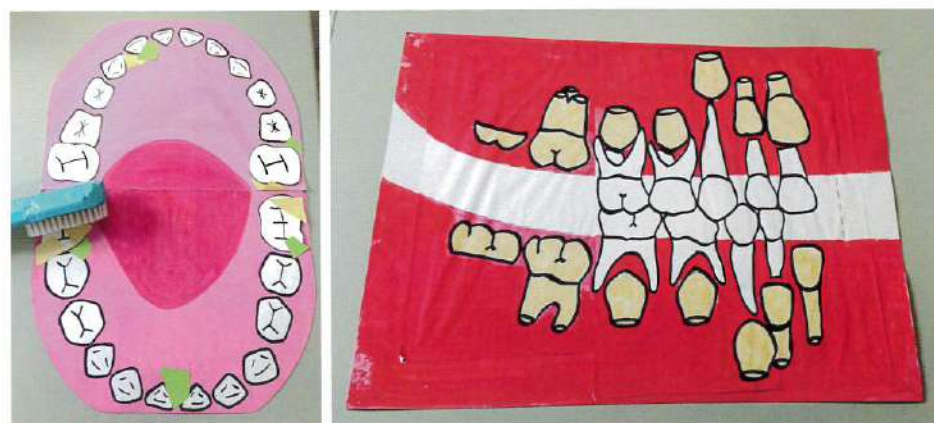
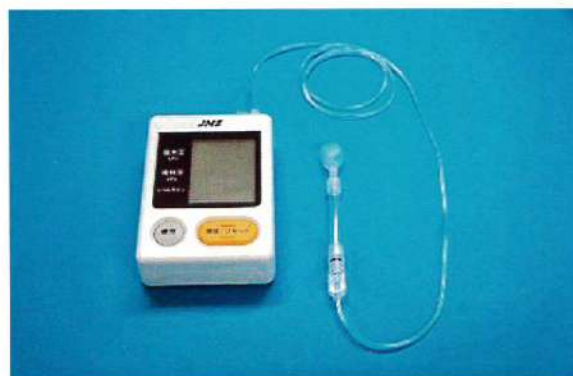


写真 No. 20 (問 206)



①

②

写真 No. 21

(問 209)



①



②



③



④

写真 No. 22 (問 210)

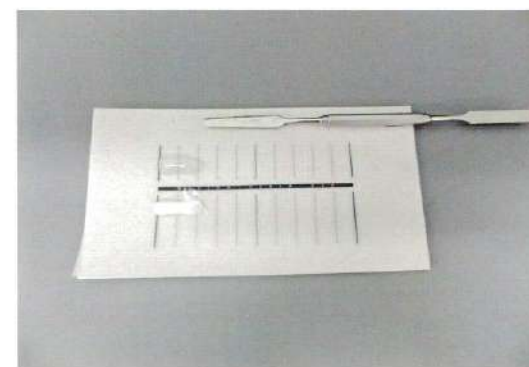
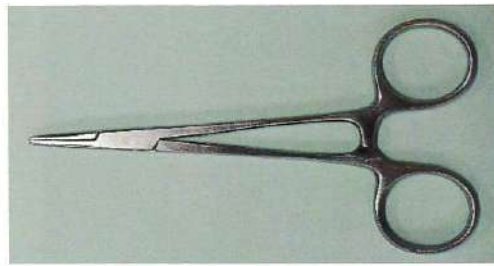


写真 No. 23

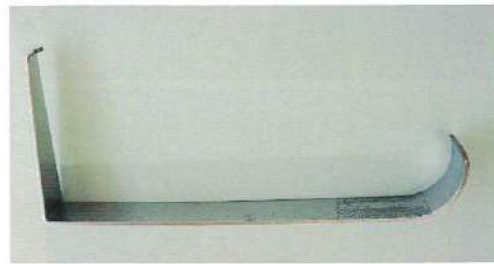
(問 211)



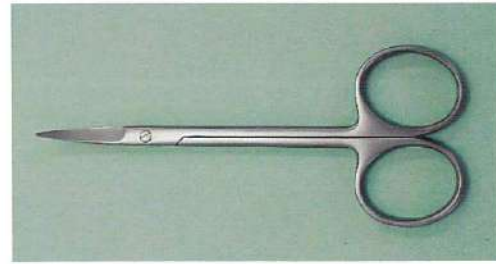
①



②



③



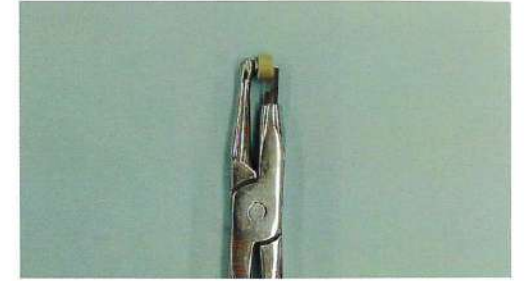
④

写真 No. 24

(問 213)



①



②



③



④

写真 No. 25 (問 214)



写真 No. 26 (問 219)

