

2020 年度 第 1 回 歯科衛生士模範試験問題 A

注 意 事 項

- 指示があるまで開けないで下さい。
- 解答用紙 A (マークシート) への記入は、必ず HB の鉛筆をご使用下さい。なお、記入した印を訂正する場合は、消しゴムで鉛筆のあとが残らないように完全に消して下さい。
- 指示に従って、まず解答用紙 A に氏名、学校名、学校コードと受験番号を記入して下さい。さらに、学校コードおよび受験番号をマーク欄にマークして下さい。
- 解答方法は次のとおりです。
 - ① 問題は四肢択一か四肢択二です。a b c d の答えのうち、設問に適した答えを(例 1) では 1 つ、(例 2) では 2 つ選び答案用紙にマークして下さい。

(例 1) **問 1** 哺乳類はどれか。1 つ選べ。 (例 2) **問 2** 哺乳類はどれか。2 つ選べ。

- a イヌ
- b タカ
- c ワニ
- d エビ

- a イヌ
- b タカ
- c ネコ
- d エビ

(例 1) **問 1** の正答は a であるので、

問番号	解 答 欄
1	<input checked="" type="radio"/> a <input type="radio"/> b <input type="radio"/> c <input type="radio"/> d

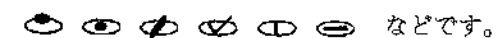
のように (a) を鉛筆で黒く塗りつぶして下さい。

(例 2) **問 2** の正答は a と c であるので、

2	<input checked="" type="radio"/> a <input type="radio"/> b <input checked="" type="radio"/> c <input type="radio"/> d
---	---

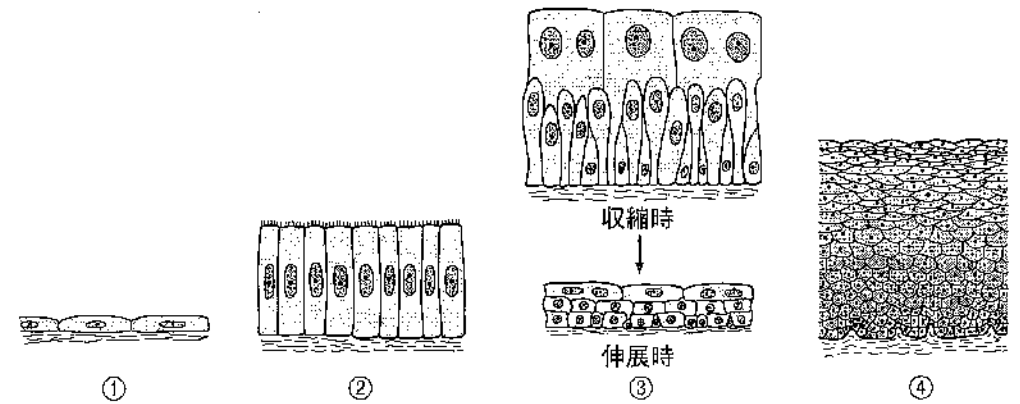
のように (a) と (c) を鉛筆で黒く塗りつぶして下さい。

マークの仕方の悪い例は



- ② (例 1) の設問に対し 2 つ以上解答した場合は誤りとします。
(例 2) の設問に対し 1 つまたは 3 つ以上解答した場合は誤りとします。
- ③ この問題 A は問 1 ～問 110 までで、解答時間は正味 2 時間 30 分とします。
- 解答用紙は絶対に折り曲げたり、メモなどで汚したりしないよう特に注意して下さい。
- 配点は各問 1 点とし、計 110 点満点とします。

問1 4種の上皮組織の模式図を示す。



口腔の上皮はどれか。1つ選べ。

- a ①
- b ②
- c ③
- d ④

問2 上顎第一大臼歯にみられるのはどれか。1つ選べ。

- a 盲孔
- b 槌状根
- c 斜走隆線
- d トリゴニード切痕

問9 急激な低下が空気塞栓形成の原因となるのはどれか。1つ選べ。

- a 湿度
- b 外気温
- c 外気圧
- d 酸素分圧

問10 良性腫瘍の特徴はどれか。1つ選べ。

- a 多発性転移
- b 高頻度再発
- c 高度異型性
- d 膨張性発育

問11 口腔潜在的悪性疾患はどれか。1つ選べ。

- a 白板症
- b 天疱瘡
- c 手足口病
- d ヘルペス性口唇炎

問12 抗体を産生する細胞はどれか。1つ選べ。

- a T細胞
- b 好中球
- c 形質細胞
- d マクロファージ

問13 B型肝炎ウイルスについて正しいのはどれか。1つ選べ。

- a B細胞に感染する。
- b RNAウイルスである。
- c ワクチンが実用化されている。
- d 消毒用エタノールが有効である。

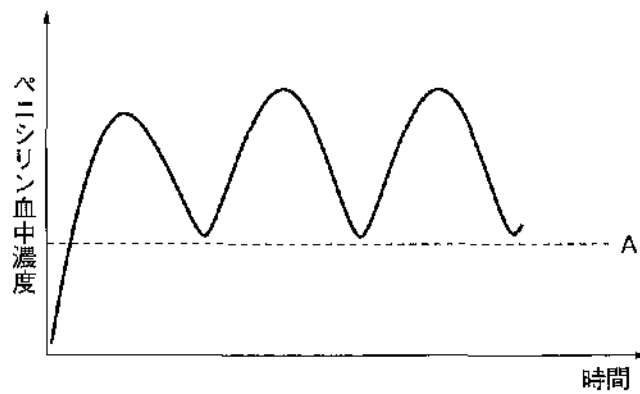
問14 補充療法に用いられる薬物はどれか。1つ選べ。

- a フッ化物
- b ビタミンA
- c アスピリン
- d アモキシシリン

問15 歯肉増殖症を誘発する薬物はどれか。1つ選べ。

- a タクロリムス
- b カプトプリル
- c フェニトイン
- d プロポフォール

問16 ペニシリンが適切に投与された場合の血中濃度を図に示す。



A はどれか。1つ選べ。

- a $t_{1/2}$
- b MIC
- c ED_{50}
- d LD_{50}

問17 う蝕発生の環境要因に対する予防法はどれか。1つ選べ。

- a フロッシング
- b フッ化物洗口
- c 小窩裂溝填塞
- d 代用甘味料の使用

問18 歯周病と相互に影響を及ぼし合っている全身疾患はどれか。1つ選べ。

- a 肺炎
- b 糖尿病
- c 心疾患
- d 悪性新生物

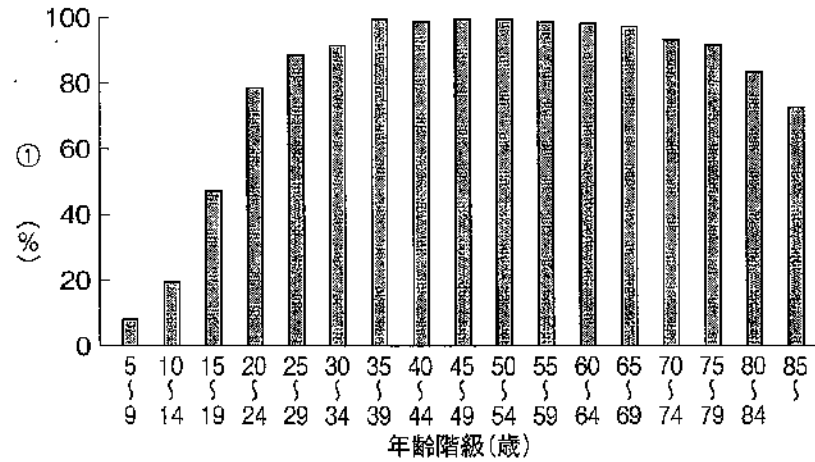
問19 ある集団の歯科健診結果を表に示す。

DMF 歯数	人数
0	40
1	35
2	20
3	5

DMFT 指数はどれか。1つ選べ。

- a 0.4
- b 0.6
- c 0.9
- d 1.0

問20 平成28年歯科疾患実態調査の結果の一部を図に示す。



①はどれか。1つ選べ。

- a 永久歯う歯を持つ者の割合
- b 歯肉出血を有する者の割合
- c 20本以上の歯を有する者の割合
- d 4mm以上の歯周ポケットを有する者の割合

問21 歯科健康診査とその根拠法との組合せで正しいのはどれか。2つ選べ。

- a 歯周疾患検診——健康増進法
- b 3歳児歯科健康診査——児童福祉法
- c 就学時歯科健康診断——学校保健安全法
- d 歯科医師による特殊健康診断——労働基準法

問22 3歳児歯科健康診査の結果の一部を図に示す。

歯の状態	/	/	/	/	C	C	/	/	/	/
	E	D	C	B	A	A	B	C	D	E
	○	/	/	/	/	/	/	/	/	○

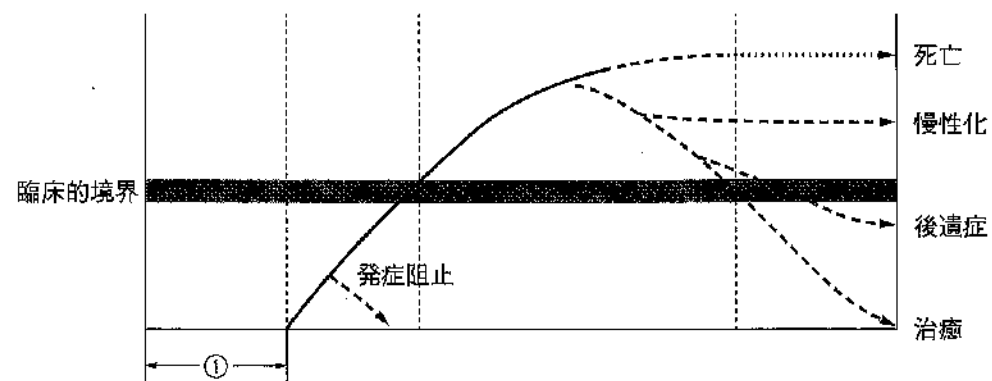
う蝕罹患型で正しいのはどれか。1つ選べ。

- a A型
- b B型
- c C1型
- d C2型

問23 我が国における災害時のトリアージ区分の「黒」はどれか。1つ選べ。

- a 緊急治療群
- b 非緊急治療群
- c 死亡あるいは救命困難群
- d 治療不要もしくは軽処置群

問24 Leavell と Clark が提唱した疾病の自然史の概念を図に示す。



①の段階での予防手段はどれか。1つ選べ。

- a 糖尿病患者への食事指導
- b 脳梗塞患者の摂食嚥下訓練
- c 胃潰瘍患者の *Helicobacter pylori* 検査
- d 高齢者へのインフルエンザワクチン接種

問25 光化学オキシダントの発生に関与するのはどれか。1つ選べ。

- a 紫外線
- b 赤外線
- c ガンマ線
- d エックス線

問26 感染症予防で宿主の感受性対策はどれか。1つ選べ。

- a 隔離
- b 食品衛生
- c 予防接種
- d マスク着用

問27 平成30年の我が国における原因施設別（家庭、飲食店、旅館、事業場）の食中毒事件数と患者数を表に示す。

判明した原因施設	事件数	患者数
①	163	224
②	40	1,959
③	31	1,266
④	722	8,580

飲食店はどれか。1つ選べ。

- a ①
- b ②
- c ③
- d ④

問28 保健所について正しいのはどれか。1つ選べ。

- a 医療法に基づき設置される。
- b 対人保健サービスの拠点である。
- c 感染症の予防に関する業務を行う。
- d 市町村保健センターの上位組織である。

問29 ある感染症に罹患した幼稚園児が「発症した後5日を経過し、かつ解熱後3日を経過するまでの出席停止」を指示された。

罹患したのはどれか。1つ選べ。

- a 水痘
- b 麻疹
- c インフルエンザ
- d 流行性耳下腺炎

問30 我が国の平成29年度の1人当たり国民医療費が最も高い年齢階級はどれか。1つ選べ。

- a 0～14歳
- b 15～44歳
- c 45～64歳
- d 65歳以上

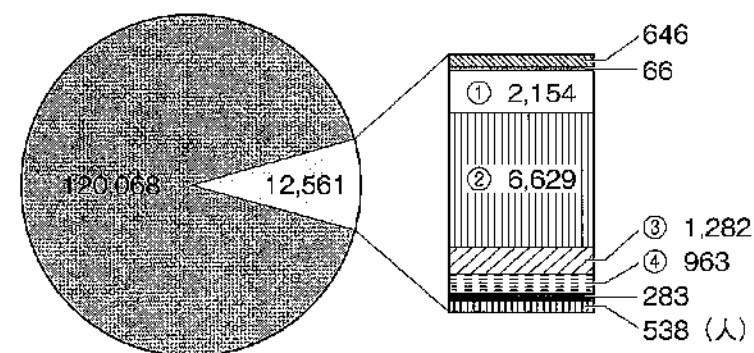
問31 地域包括ケアシステムを構成する5つのサービスを植木鉢（葉・土・鉢）に例えた模式図（別冊 No. 1）を別に示す。

矢印が示す鉢に例えたサービスはどれか。1つ選べ。

- a 医療
- b 介護
- c 住まい
- d 生活支援

別冊
問題 A No. 1 図

問32 平成30年末における就業場所別の就業歯科衛生士数を図に示す。



①はどれか。1つ選べ。

- a 病院
- b 市区町村
- c 介護保険施設等
- d 歯科衛生士学校または養成校

問33 歯科衛生士の業務で正しいのはどれか。2つ選べ。

- a 結紮線の除去
- b 軟化象牙質の除去
- c 全部金属冠の精密印象
- d エックス線フィルムの位置づけ

問34 医療面接における情報収集で適切なのはどれか。1つ選べ。

- a 患者より目線を15 cm程度高くする。
- b 質問には専門用語を用いるようにする。
- c 患者の表情や態度なども収集すべき情報である。
- d プライバシーに関する情報は、集団面接で収集する。

問35 「医療行為について医療者が十分な説明を行い、患者の同意を得ること」を意味するのはどれか。1つ選べ。

- a エビデンス
- b パターナリズム
- c コンプライアンス
- d インフォームド・コンセント

問36 薬物と口腔領域の副作用との組合せで正しいのはどれか。2つ選べ。

- a 抗精神病薬——オーラルジスキネジア
- b カルシウム拮抗薬——流涎
- c 吸入ステロイド薬——口腔カンジダ症
- d ビスホスホネート系薬物——歯肉増殖症

問37 パノラマエックス線撮影で生じる可能性があるとはされるのはどれか。

1つ選べ。

- a 脱毛
- b 白内障
- c 悪性腫瘍
- d 一時的不妊

問38 33歳の女性。上顎右側小白歯部の食片圧入と甘味痛を主訴として来院した。小白歯部隣接面にう蝕が疑われたため検査を行うこととした。検査中の写真(別冊 No. 2 A)と検査に使用した機器の写真(別冊 No. 2 B)を別に示す。

この検査法で正しいのはどれか。1つ選べ。

- a 半導体レーザーを用いる。
- b 測定中は診療室を暗くする。
- c 防護用ゴーグルを装着して行う。
- d う窩のインピーダンスを測定する。

別 冊
問題 A No. 2A、B 写真

問39 22歳の男性。上顎前歯部の審美不良と冷水痛を主訴として来院した。審美不良は2年前に自覚していたが放置していたところ、最近になって冷たいものがしみるようになってきたという。1|1をコンポジットレジンで修復することとした。初診時(別冊 No. 3 A)、感染歯質除去中(別冊 No. 3 B)、コンポジットレジン填塞直後(別冊 No. 3 C)の口腔内写真、ならびに回転切削器具の写真(別冊 No. 3 D)を別に示す。

この後、当日に用いるのはどれか。1つ選べ。

- a ①
- b ②
- c ③
- d ④

別 冊
問題 A No. 3A~D 写真

問40 間接覆髄法で用いるのはどれか。2つ選べ。

- a フェノールカンフル
- b リン酸亜鉛セメント
- c 水酸化カルシウム製剤
- d HY剤配合カルボキシレートセメント

問41 根管治療に使用する器具の写真（別冊 No. 4）を別に示す。

用途はどれか。2つ選べ。

- a. 根管長の測定
- b. 根管口の拡大
- c. 根尖孔の穿通
- d. 根管充填材の除去

別冊
問題 A No. 4 写真

問42 根管処置時の皮下気腫について正しいのはどれか。2つ選べ。

- a. 腫脹部に捻髪音を認める。
- b. 腫脹部が大きい時は切開を行う。
- c. 感染予防のため、抗菌薬を投与する。
- d. 次亜塩素酸ナトリウムによる根管洗浄時に起こることがある。

問43 歯周ポケットの検査について正しいのはどれか。1つ選べ。

- a. プローピングは 0.5 N 程度の圧で行う。
- b. プロープはパームグリップで把持する。
- c. 4点法は頬側（唇側）近心、遠心と口蓋側（舌側）近心、遠心を測定する。
- d. アタッチメントレベルはセメント-エナメル境と歯周ポケット底間の距離である。

問44 歯周外科治療の適応症について正しいのはどれか。1つ選べ。

- a. 新付着術は深い骨欠損に行う。
- b. 歯肉切除術は骨縁下ポケットに行う。
- c. GTR 法は 3 度の根分岐部病変に行う。
- d. フラップ手術は 4mm 以上のポケットに行う。

問45 上下の歯が接触している下顎位はどれか。2つ選べ。

- a. 最前方位
- b. 咬頭嵌合位
- c. 後方変曲点
- d. 下顎安静位

問46 機能的人工歯の咬頭傾斜角はどれか。1つ選べ。

- a. 0°
- b. 10°
- c. 20°
- d. 30°

問47 45歳の男性。上顎前歯部の咀嚼障害を主訴として来院した。診査の結果、残存している補綴装置を除去し新製することとした。ある操作の術前（別冊 No. 5 A）と術後（別冊 No. 5 B）の写真を別に示す。

この操作の主な目的はどれか。2つ選べ。

- a 残存歯質の補強
- b 歯根破折の防止
- c 支台歯汚染の防止
- d クラウンの保持力向上

別冊
問題 A No. 5A、B 写真

問48 固定性ブリッジで正しいのはどれか。2つ選べ。

- a 修理や調整が容易である。
- b 咬合力を歯根膜で支える。
- c 部分床義歯より違和感が強い。
- d 支台歯の平行性が必要である。

問49 疾患と症状の組合せで正しいのはどれか。2つ選べ。

- a 口蓋裂———構音障害
- b 白血病———歯肉増殖
- c 智歯周囲炎———嚥下痛
- d 顎関節脱臼———開口障害

問50 65歳の女性。口腔乾燥を訴えて来院した。確定診断のため行った検査を以下に示す。

口唇腺生検
シルマーテスト
自己抗体検査
(抗Ro/SS-A抗体検査、抗La/SS-B抗体検査)

考えられる疾患はどれか。1つ選べ。

- a 天疱瘡
- b 口腔カンジダ症
- c シェーグレン症候群
- d プランマー・ピンソン症候群

問51 Japan Coma Scale で正しいのはどれか。1つ選べ。

- a 心疾患の分類
- b 呼吸困難の分類
- c 意識レベルの分類
- d 血圧レベルの分類

問52 不正咬合の口腔内写真（別冊 No. 6）を別に示す。

この患者の症例分析の結果として正しいのはどれか。1つ選べ。

- a 臼歯関係はアングルⅡ級である。
- b オーバージェットはプラスである。
- c オーバーバイトはマイナスである。
- d アーチレングスディスクレパンシーはプラスである。

別冊
問題A No. 6写真

問53 頭部エックス線規格写真分析に用いる計測ポイントで、オトガイ部の最前方点はどれか。1つ選べ。

- a A 点
- b ナジオン
- c ポゴニオン
- d オルピターレ

問54 矯正歯科治療後の不正咬合の再発防止に寄与するのはどれか。2つ選べ。

- a 咬合調整
- b 十分な矯正力
- c 身体の成長能
- d 十分な保定期間

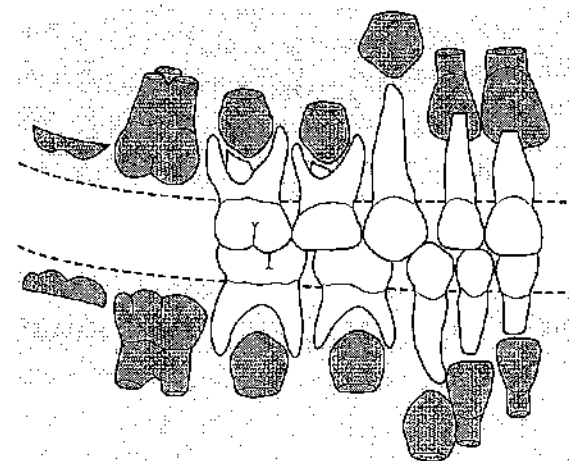
問55 矯正装置の写真（別冊 No. 7）を別に示す。

装置の名称はどれか。1つ選べ。

- a 犬歯間保定装置
- b ホーレーリテーナー
- c トゥースポジショナー
- d ラップアラウンドリテーナー

別冊
問題A No. 7写真

問56 歯の萌出状況を図に示す。



ヘルマンの咬合発育段階はどれか。1つ選べ。

- a IA
- b IIA
- c IIIA
- d IVA

問57 口腔内写真（別冊 No. 8）を別に示す。

矢印で示す形態異常はどれか。1つ選べ。

- a 中心結節
- b 臼歯結節
- c カラペリー結節
- d プロトスタイリッド

別冊
問題 A No. 8 写真

問58 日常生活動作の評価に用いるのはどれか。2つ選べ。

- a FIM
- b MMSE
- c GOHAI
- d Barthel Index

問59 口腔衛生状態を舌苔の付着程度で評価するのはどれか。1つ選べ。

- a OHI
- b PHP
- c TCI
- d O'Leary の PCR

問60 準備期に障害がある摂食嚥下障害患者に行う間接訓練はどれか。2つ選べ。

- a 舌訓練
- b 口唇訓練
- c シャキア法
- d メンデルソン手技

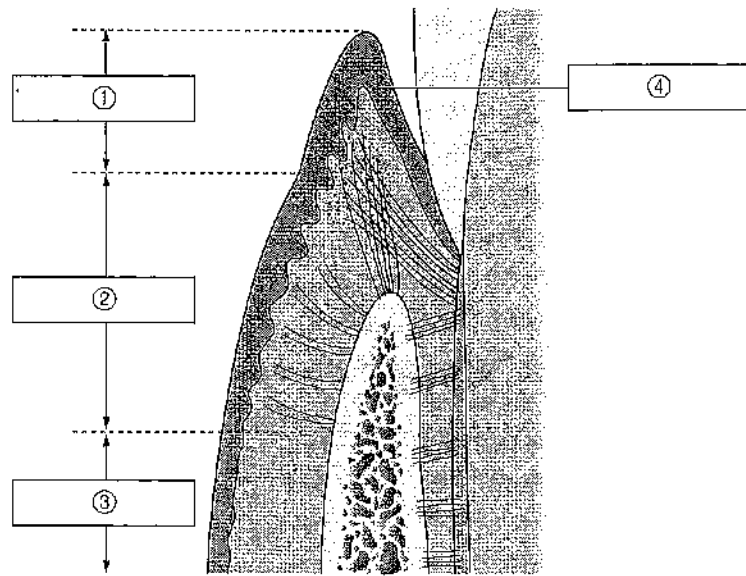
問61 ダウン症候群の特徴はどれか。2つ選べ。

- a 地図状舌
- b 反対咬合
- c 乳歯萌出遅延
- d 象牙質形成不全

問62 歯の外傷のリスクが高いのはどれか。2つ選べ。

- a 白血病
- b てんかん
- c 脳性麻痺
- d 骨形成不全症

問63 歯・歯周組織の構造を図に示す。



歯槽粘膜はどれか。1つ選べ。

- a ①
- b ②
- c ③
- d ④

問64 19歳の男性。歯肉の違和感を主訴として来院した。初診時の口腔内写真（別冊 No. 9）を別に示す。

矢印で示す歯肉の状態を評価できる指標はどれか。1つ選べ。

- a DMF
- b PCR
- c PHP
- d PMA Index

別冊
問題 A No. 9 写真

問65 歯周病の発症や進行に関与するリスクファクターのうち、宿主因子はどれか。1つ選べ。

- a 喫煙
- b 糖尿病
- c 間食の回数
- d 1日の歯磨き回数

問66 診査器具の写真（別冊 No. 10）を別に示す。

この器具で診査できるのはどれか。2つ選べ。

- a. BOP
- b. 根分岐部病変
- c. セメント質の厚み
- d. アタッチメントレベル

別 冊
問題 A No. 10 写真

問67 58歳の女性。口臭を主訴として来院した。初診時の口腔内写真（別冊 No. 11）を別に示す。

写真から観察できるのはどれか。2つ選べ。

- a. 歯肉腫脹
- b. 歯肉退縮
- c. フラビーガム
- d. テンションリッジ

別 冊
問題 A No. 11 写真

問68 手用スケーラーの操作時の写真（別冊 No. 12）を別に示す。

写真で用いている固定法はどれか。1つ選べ。

- a. 保持固定
- b. 対合歯固定
- c. 口腔外固定
- d. フィンガーオンフィンガーレスト

別 冊
問題 A No. 12 写真

問69 超音波スケーラーの操作方法で正しいのはどれか。2つ選べ。

- a. 歯面の一点ごとに時間をかけながら操作する。
- b. 歯肉縁上での操作においては、水流を噴霧状に調整する。
- c. インサートチップの先端は歯面に垂直に当てるようにする。
- d. インサートチップの歯面への側方圧は40～80gで応用する。

問70 器材の写真(別冊 No. 13)を別に示す。

この器材の使用目的はどれか。2つ選べ。

- a. 歯肉縁上歯石の除去
- b. 小窩裂溝填塞前の裂溝清掃
- c. 歯周ポケット内のイリゲーション
- d. インプラントアバットメントの清掃

別 冊
問題 A No. 13 写真

問71 歯面研磨を行う際、注意を要するのはどれか。2つ選べ。

- a. 口腔乾燥症の患者
- b. 高ナトリウム血症の患者
- c. エナメル質形成不全症の患者
- d. 心臓ペースメーカーを装着している患者

問72 う蝕発病因子はどれか。2つ選べ。

- a. 叢 生
- b. 咬合性外傷
- c. キシリトール
- d. シェーグレン症候群

問73 カリエスリスク検査に用いるキットの写真(別冊 No. 14)を別に示す。

正しいのはどれか。1つ選べ。

- a. プラークを検体とする。
- b. ミュータンスレンサ球菌数を測定する。
- c. 判定結果はクラス0から3に分類される。
- d. 体温(32~37°C)で15分保温後に判定する。

別 冊
問題 A No. 14 写真

問74 33歳の女性。定期健康診査を目的として来院した。以前の来院時（1回目）と今回の来院時（2回目）に行ったう蝕活動性試験の結果を表に示す。

項目	判定	
	1回目	2回目
唾液分泌速度	1.5 mL/分	2.0 mL/分
Dentocult [®] -SM	Class 3	Class 2
Dentocult [®] -LB	10 ³	10 ³
カリオスタット [®]	緑	黄緑
RDテスト [®]	Middle	Middle

この表から読み取れるのはどれか。2つ選べ。

- a 唾液緩衝能は1回目より2回目のほうが高くなっている。
- b 唾液分泌速度の評価は1回目がLow、2回目がNormalである。
- c ミュータンスレンサ球菌数は1回目より2回目のほうが低下している。
- d プラーク中の細菌の酸産生能は1回目より2回目のほうが高くなっている。

問75 フッ化物歯面塗布に用いるリン酸酸性フッ化ナトリウム溶液(第2法)について正しいのはどれか。2つ選べ。

- a pH3.4~3.6である。
- b ガラス容器に保存する。
- c 通常2週間以内に4回塗布を行う。
- d フッ化物イオン濃度は0.9%である。

問76 6歳の女兒。う蝕予防を希望して来院した。歯科医師より下顎右側第一大臼歯への小窩裂溝填塞の指示があった。使用する填塞材はレジン系である。

歯科衛生士が行う対応として正しいのはどれか。1つ選べ。

- a 填塞にはレジン充填器を用いる。
- b 酸処理は小窩裂溝に沿って行う。
- c ロールワッテを用いた簡易防湿を行う。
- d 咬合面の清掃にはフッ化物配合研磨剤を使用する。

問77 フッ化物洗口法(毎日法)で正しいのはどれか。2つ選べ。

- a 約30秒間洗口する。
- b 上を向いた姿勢で行う。
- c ブラッシング前に実施する。
- d 0.05%フッ化ナトリウム溶液を用いる。

問78 小学校における歯科保健活動のハイリスクアプローチはどれか。2つ選べ。

- a . う蝕のある児童への治療勧告
- b 歯肉炎のある児童へのブラッシング指導
- c 児童会による「ムシバキン さようなら」の観劇
- d クラス全員で行う歯質強化のためのフッ化物洗口

問79 78歳の男性。歯石除去を希望して娘と来院した。パーキンソン病で、右側の上下肢に安静時振戦や動作緩慢がみられる。身の回りのことは1人でできるが、1日のほとんどを室内で過ごし、出かける際は転倒の危険性があるため娘が必ず付き添うという。

この患者の障害高齢者の日常生活自立度のランクはどれか。1つ選べ。

- a ランク A
- b ランク B
- c ランク C
- d ランク J

問80 フレイルについて正しいのはどれか。2つ選べ。

- a フレイルの症状は不可逆性である。
- b フレイルとサルコペニアに関連性はない。
- c オーラルフレイルはフレイルの前段階に現れる。
- d フレイルは要介護状態に陥りやすくなる状態である。

問81 50歳の女性。上下顎前歯部歯肉の発赤と腫脹を主訴として来院した。初診時に歯垢染色を行った結果（別冊 No. 15）を別に示す。

O'Leary の PCR 値はどれか。1つ選べ。

- a 65%
- b 70%
- c 75%
- d 80%

別 冊
問題 A No. 15 図

問82 歯間ブラシの説明で正しいのはどれか。2つ選べ。

- a 白歯部にはI型を使用する。
- b カラーコードでサイズが規定されている。
- c 矯正装置のブラケットやワイヤー部分にも使用できる。
- d 歯間部に使用する場合は、空隙の大きさに合わせて選択する。

問83 50歳の女性。進行性胃癌の治療のため入院中。来週より化学療法が開始されるため、口腔衛生管理を行うことになった。

対応として正しいのはどれか。2つ選べ。

- a 精神面への配慮も必要である。
- b 化学療法の開始前に口腔粘膜炎について説明する。
- c 化学療法の開始前から超軟毛の歯ブラシを使用させる。
- d 化学療法開始後は発泡剤配合の歯磨剤の使用を勧める。

問84 大地震が発生したため、災害歯科保健活動として歯科衛生士が避難所を訪れた。避難所生活が6日目に入った8歳の児童の保護者より、水道があまり使えない状況でどのように口腔衛生管理をすればいいか相談を受けた。

適切な指導内容はどれか。2つ選べ。

- a うがいはしないでください。
- b よく噛んで食べるようにしてください。
- c 歯磨き粉を使わずに歯磨きをしましょう。
- d 支援物資でも甘いものは食べさせないでください。

問85 肥満度の判定基準に用いられるのはどれか。1つ選べ。

- a HbA1c
- b Body Mass Index
- c 血中コレステロール値
- d ウエスト周囲長（腹囲）

問86 60歳の男性。歯科健診で来院した。娘夫婦に半年後子どもが生まれる予定で、禁煙しなければという意識がある。その一方、長年喫煙してきたためすぐにはやめられず、孫が生まれてから禁煙すればいいのではと思っているという。

この患者の禁煙ステージはどれか。1つ選べ。

- a 無関心期
- b 関心期
- c 準備期
- d 実行期

問87 1歳3か月の男児の食事について、保護者に対して行う指導で適切なものはどれか。1つ選べ。

- a 大人と同じ味付けの食事にする。
- b 歯で噛み潰せる固さの食事にする。
- c 手づかみ食べをやめさせ、食器食べの練習をする。
- d 1日3回の食事と1~2回の間食の生活リズムを整える。

問88 鉄について正しいのはどれか。2つ選べ。

- a 非ヘム鉄はヘム鉄よりも吸収率が低い。
- b 食肉成分は非ヘム鉄の吸収を阻害する。
- c 肉や赤身の魚に含まれる鉄を非ヘム鉄という。
- d 非ヘム鉄の吸収率は鉄欠乏によって促進される。

問89 グリコーゲンについて正しいのはどれか。1つ選べ。

- a 枝分かれ構造をとる。
- b 植物の貯蔵多糖類である。
- c フルクトースが多数結合している。
- d ヒトの消化酵素では分解できない。

問90 正常な発達において、離乳開始頃までに獲得している機能はどれか。

1つ選べ。

- a 舌の上下運動
- b 舌の前後運動
- c 舌の左右運動
- d 口唇の非対称的な伸縮運動

問91 63歳の女性。口内炎が痛くて食事がしにくいことを主訴として来院した。乳癌の手術後、現在化学療法を受けているという。

痛みを緩和する方法で適切なのはどれか。2つ選べ。

- a 口腔粘膜保護材の塗布
- b 高温加熱した食品の摂取
- c アルコール配合洗口剤の使用
- d ゼリー状の栄養補助食品の利用

問92 78歳の女性。「最近食べこぼすことが多くなった」との主訴で来院した。口唇および舌の巧緻性を発音によって測定したところ、夕行の発音が不明瞭であった。

考えられる機能の低下はどれか。1つ選べ。

- a 口唇の閉鎖
- b 喉頭の挙上
- c 舌前方の挙上
- d 舌後方の挙上

問93 80歳の女性。定期検診で来院した際、RSSTを行った。

RSSTについて正しいのはどれか。2つ選べ。

- a 検査時間は10秒間である。
- b 随意的な嚥下反射惹起を評価する。
- c 医療ガーゼを舌下部に置き、2分後の重量と比較する。
- d 測定時間内に唾液の嚥下回数が3回以上であれば正常と判断する。

問94 82歳の男性。食べこぼしが増えたことを主訴に来院した。洗口能力の低下もみられたため、自宅でできる訓練の方法を指導することになった。訓練の様子と使用した器具の写真(別冊No.2A、B)を別に示す。

この訓練で鍛えられるのはどれか。2つ選べ。

- a 舌筋
- b 頬筋
- c 口輪筋
- d 咬合力

別冊
問題A No.16A、B写真

問95 ある事業所で30~40歳の社員50名を対象として、歯科衛生士1名が30分ほど健康教育を行うことになった。

健康教育の内容および方法として最も適切なのはどれか。1つ選べ。

- a スライドを用いた食生活についての講話
- b 紙芝居を用いたう蝕予防についての講話
- c パンフレットを用いた口腔機能向上体操の実施
- d 歯ブラシを用いたう蝕予防のためのブラッシング実習

問96 器具の写真(別冊 No. 17)を別に示す。

ペングリップで手渡す器具はどれか。1つ選べ。

- a ①
- b ②
- c ③
- d ④

別冊
問題 A No. 17 写真

問97 毒薬のラベル表示の組合せで正しいのはどれか。1つ選べ。

枠 字

- a 黒地に白枠 白字
- b 黒地に白枠 赤字
- c 赤地に白枠 白字
- d 白地に赤枠 赤字

問98 消毒薬の適応を表に示す。

	消毒の対象			
	手指・皮膚	粘膜	金属製器具	非金属製器具
①	○	×	○	○
②	△	×	×	○
③	×	×	○	○
④	○	○	×	×

- ：使用可能
- △：注意が必要
- ×：使用不適

次亜塩素酸ナトリウムはどれか。1つ選べ。

- a ①
- b ②
- c ③
- d ④

問99 下顎右側第一大臼歯のラバーダム防湿時の操作の写真(別冊 No. 18 A)

と使用する器具の写真(別冊 No. 18 B)を別に示す。

Aの次の操作で使用する器具はどれか。2つ選べ。

- a ①
- b ②
- c ③
- d ④

別 冊
問題 A No. 18A、B 写真

問100 器具の写真(別冊 No. 19)を別に示す。

この器具を用いた検査に関する説明で正しいのはどれか。2つ選べ。

- a 対照歯として同名歯も測定する。
- b 違和感を感じたら手を挙げてもらう。
- c 歯面をよく濡らした状態で検査を行う。
- d 心臓ペースメーカー装着者にも利用できる。

別 冊
問題 A No. 19 写真

問101 フラップ手術に用いる器具の写真(別冊 No. 20)を別に示す。

歯槽骨整形時に使用するのどれか。2つ選べ。

- a ①
- b ②
- c ③
- d ④

別 冊
問題 A No. 20 写真

問102 器具の操作時の写真(別冊 No. 21)を別に示す。

この器具はどれか。1つ選べ。

- a 咬合平面板
- b フェイスボウ
- c モールドガイド
- d ゴシックアーチ描記装置

別 冊
問題 A No. 21 写真

問103 25歳の女性。下顎埋伏智歯の抜歯を行った。抜歯後に止血の確認をしたところ、抜歯窩から出血を確認したため、歯科医師から止血薬（止血剤）を準備するよう指示があった。

適切なのはどれか。2つ選べ。

- a 酸化セルロース
- b トラネキサム酸
- c ビタミンK製剤
- d ゼラチンスポンジ

問104 矯正歯科用器具の写真（別冊 No. 22）を別に示す。

バンドの撤去に用いるのはどれか。1つ選べ。

- a ①
- b ②
- c ③
- d ④

別冊
問題A No. 22写真

問105 10歳の男児。下顎左側第一乳臼歯の歯冠崩壊が著しいため、修復処置を行うことになった。使用する器材の写真（別冊 No. 23）を別に示す。

この処置について正しいのはどれか。2つ選べ。

- a 審美性に優れている。
- b 歯質の削除量が少ない。
- c 直接法により即日治療ができる。
- d 咬合接触の回復は期待できない。

別冊
問題A No. 23写真

問106 高齢者の生活機能の評価法を表に示す。

過去3カ月間に、どのくらいの頻度で次のようなことがありましたか。 それぞれの質問(1~12)について、もっとも近いと思われる番号(1~5)にひとつ○をつけて下さい。	いつも そうだった	よく あった	時々 あった	めった になか った	全 くな かつた
過去3カ月間のうち					
1) 口の中の調子が悪いせいで、食べ物の種類や食べる量を控えることがありましたか?	1	2	3	4	5
2) 食べ物をかみ切ったり、かんだりしにくいことがありましたか? (例: かたい肉やリンゴなど)	1	2	3	4	5
3) 食べ物や飲み物を、薬にすつと飲みこめないことがありましたか?	1	2	3	4	5
4) 口の中の調子のせいで、思い通りにしゃべられないことがありましたか?	1	2	3	4	5
5) 口の中の調子のせいで、薬に食べられないことがありましたか?	1	2	3	4	5
6) 口の中の調子のせいで、人とかかわりを控えることがありましたか?	1	2	3	4	5
7) 口の中の見た目について、不潔に思うことがありましたか?	1	2	3	4	5
8) 口や口のまわりの痛みや不快感のために、薬を使うことがありましたか?	1	2	3	4	5
9) 口の中の調子の悪さが、気になることがありましたか?	1	2	3	4	5
10) 口の中の調子が悪いせいで、人目を気にすることがありましたか?	1	2	3	4	5
11) 口の中の調子が悪いせいで、人前で落ち着いて食べられないことがありましたか?	1	2	3	4	5
12) 口の中で、熱いものや冷たいものや甘いものがしみることはありましたか?	1	2	3	4	5

この評価法の名称はどれか。1つ選べ。

- a GOHAI
- b NM スケール
- c Barthel Index
- d 改訂 BDR 指標

問107 70歳の男性。最近、食事時にたまにむせることがあり、食べる量が減少しているという。歯科医師より口腔機能検査の準備を指示され、はじめに舌圧を検査することになった。器材の写真(別冊 No. 24)を別に示す。

準備するのはどれか。1つ選べ。

- a ①
- b ②
- c ③
- d ④

別冊
問題 A No. 24 写真

問108 障害児に対して用いられる行動療法はどれか。2つ選べ。

- a 脱感作法
- b 反射抑制法
- c 身体抑制法
- d 刺激統制法

問109 エックス線写真の二等分法撮影時におけるフィルム(デジタルセンサー)の位置づけについて正しいのはどれか。2つ選べ。

- a 嘔吐反射に注意する。
- b フィルム番号は歯根側に位置づける。
- c 対象歯の全体をフィルムの中央に位置させる。
- d フィルムの端と歯冠の間に1~2mmほどの距離をもたせる。

問110 測定器具の写真（別冊 No. 25）を別に示す。

測定に適した部位はどれか。1つ選べ。

- a. 背 部
- b. 上 腕
- c. 指 先
- d. 口 唇

別 冊

問題 A No. 25 写真

2020 年度
第 1 回 歯科衛生士 模擬試験

問 題 A

別 冊

©医歯薬出版株式会社

© Ishiyaku Publishers, Inc., 2020. Printed in Japan

著作権法で認められた場合を除き本書のいかなる部分も複製することを禁じます。

図 No. 1 (問 31)

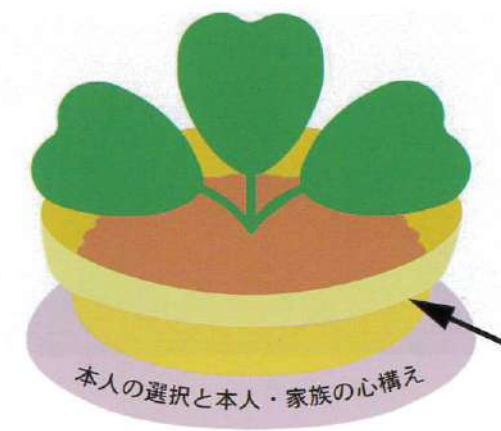


写真 No. 2

(問 38)



A



B

写真 No. 3

(問 39)



A



B



C



D

写真 No. 4

(問 41)

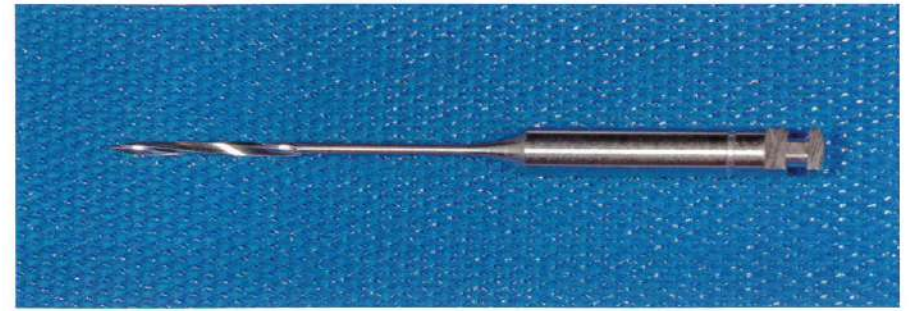


写真 No. 5

(問 47)



A



B

写真 No. 6

(問 52)



写真 No. 7 (問 55)

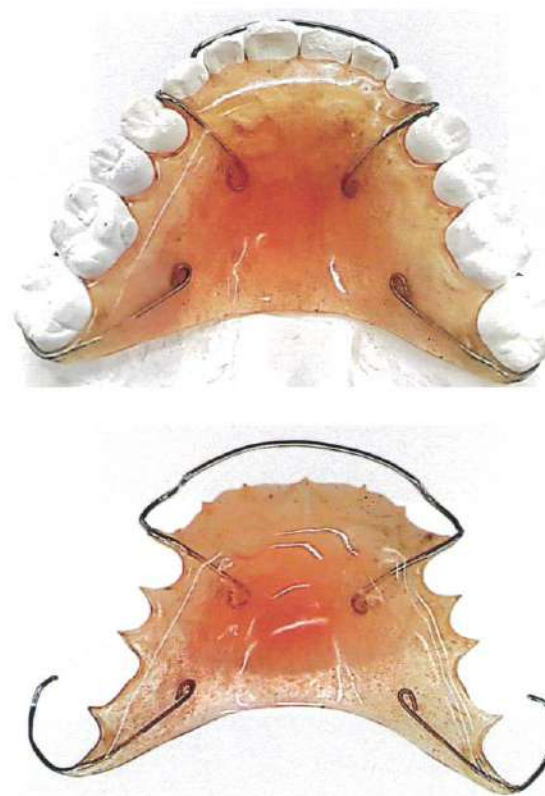


写真 No. 8 (問 57)



写真 No. 9 (問 64)

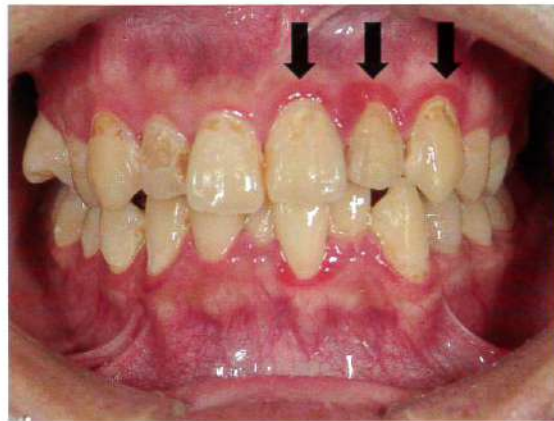


写真 No. 10 (問 66)

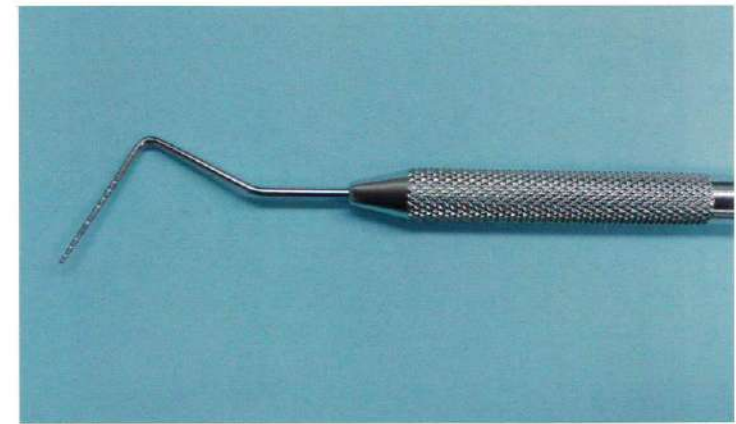


写真 No. 11 (問 67)



写真 No. 12 (問 68)



写真 No. 13 (問 70)

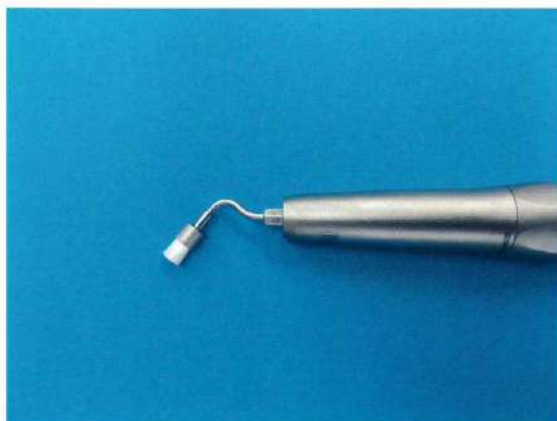


写真 No. 14 (問 73)

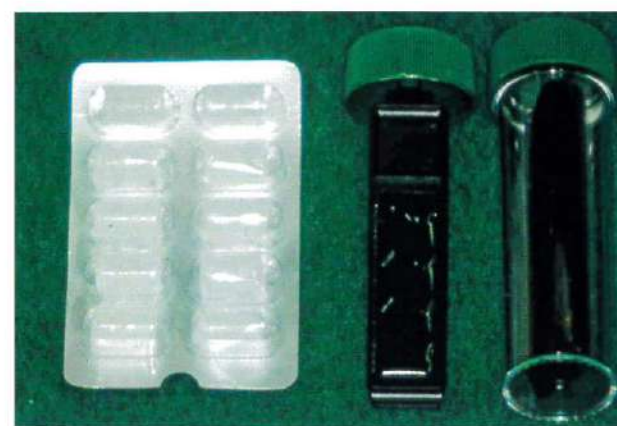


図 No. 15 (問 81)

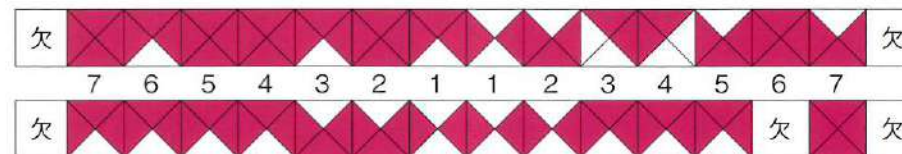


写真 No. 16

(問 94)



A



B

写真 No. 17

(問 96)



①



②



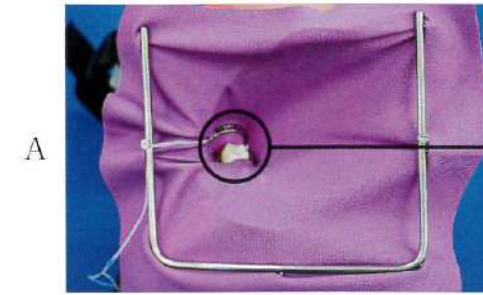
③



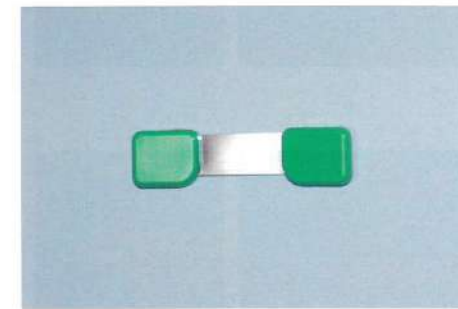
④

写真 No. 18

(問 99)



A

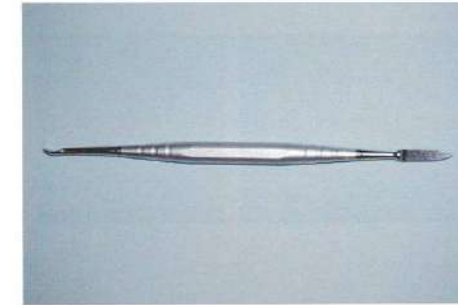


①



②

B



③



④

写真 No. 19 (問 100)

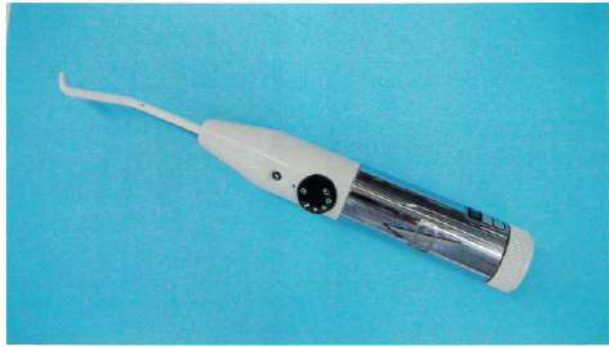
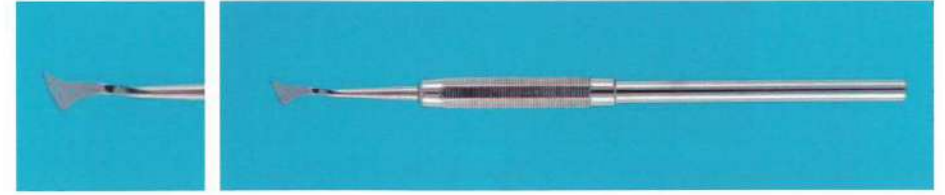


写真 No. 20 (問 101)



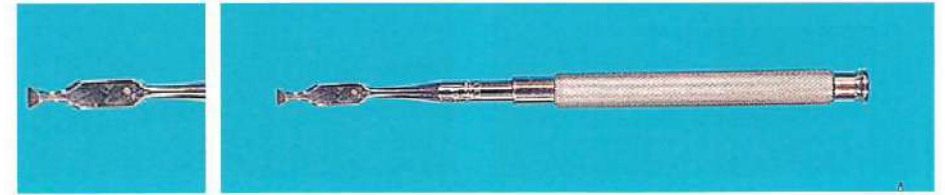
①



②



③



④

写真 No. 21 (問 102)



写真 No. 22 (問 104)

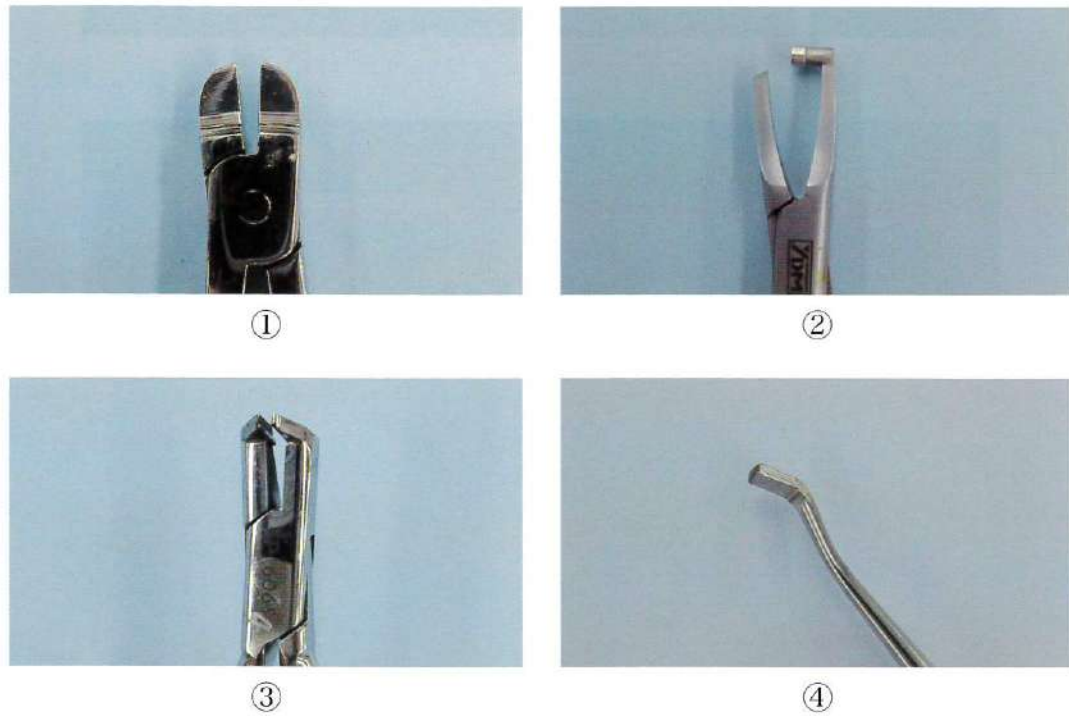


写真 No. 23 (問 105)



写真 No. 24

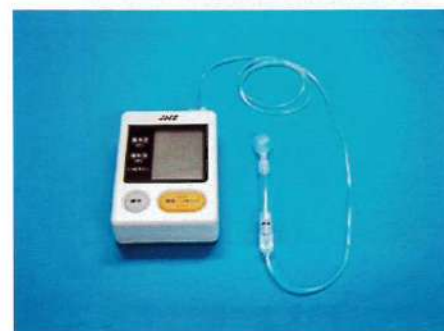
(問 107)



①



②



③



④

写真 No. 25

(問 110)



2020年度 第1回
 歯科衛生士模擬試験問題 B

注意事項

- 指示があるまで開けないで下さい。
- 解答用紙A（マークシート）への記入は、必ずHBの鉛筆をご使用下さい。なお、記入した印を訂正する場合は、消しゴムで鉛筆のあとが残らないように完全に消して下さい。
- 指示に従って、まず解答用紙Aに氏名、学校名、学校コードと受験番号を記入して下さい。さらに、学校コードおよび受験番号をマーク欄にマークして下さい。
- 解答方法は次のとおりです。
 - ① 問題は四肢択一か四肢択二です。a b c dの答えのうち、設問に適した答えを（例1）では1つ、（例2）では2つ選び答案用紙にマークして下さい。

（例1）問1 哺乳類はどれか。1つ選べ。 （例2）問2 哺乳類はどれか。2つ選べ。

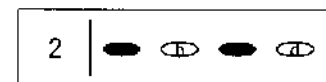
a イヌ	a イヌ
b タカ	b タカ
c ワニ	c ネコ
d エビ	d エビ

（例1）問1の正答はaであるので、



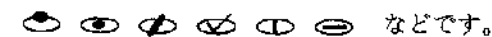
のようにaを鉛筆で黒く塗りつぶして下さい。

（例2）問2の正答はaとcであるので、



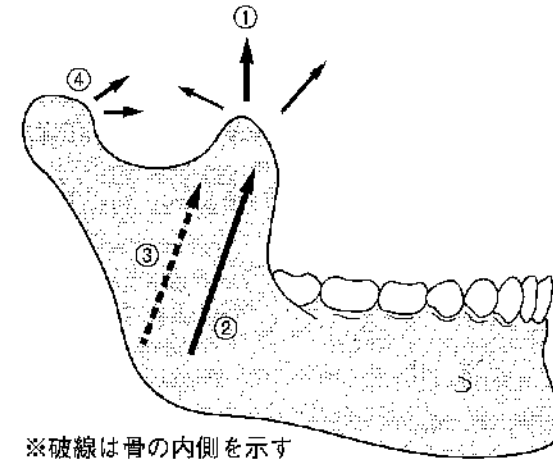
のようにaとcを鉛筆で黒く塗りつぶして下さい。

マークの仕方の悪い例は



- ②（例1）の設問に対し2つ以上解答した場合は誤りとします。
 （例2）の設問に対し1つまたは3つ以上解答した場合は誤りとします。
- ③ この問題Aは問1～問110までで、解答時間は正味2時間30分とします。
- 解答用紙は絶対に折り曲げたり、メモなどで汚したりしないよう特に注意して下さい。
- 配点は各問1点とし、計110点満点とします。

問111 咀嚼筋の作用方向を図に示す。



外側翼突筋の作用方向はどれか。1つ選べ。

- a ①
- b ②
- c ③
- d ④

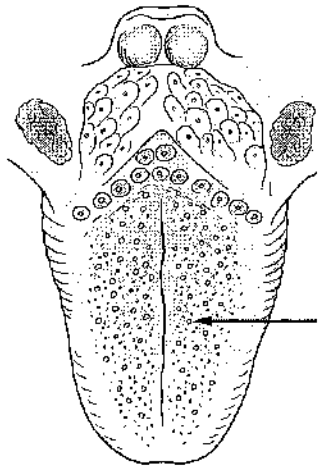
問112 骨の写真(別冊 No. 1)を別に示す。

胸椎はどれか。1つ選べ。

- a ①
- b ②
- c ③
- d ④

別冊
問題 B No. 1 写真

問113 舌表面の図を示す。



矢印が示すのはどれか。1つ選べ。

- a 有郭乳頭
- b 葉状乳頭
- c 糸状乳頭
- d 茸状乳頭

問114 スクロースについて正しいのはどれか。1つ選べ。

- a アミラーゼで分解される。
- b フルクトースよりも甘い。
- c 異性体にはパラチノースがある。
- d グルコースが2分子結合した二糖類である。

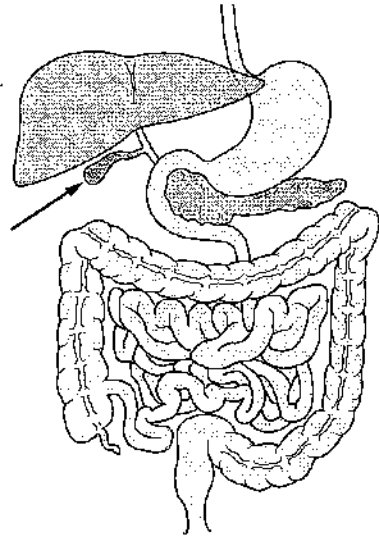
問115 ミトコンドリアについて正しいのはどれか。2つ選べ。

- a 解糖系をもつ。
- b 電子伝達系をもつ。
- c 原核細胞に存在する。
- d 二重の生体膜に取り囲まれている。

問116 血液の凝固因子はどれか。1つ選べ。

- a アルブミン
- b プラスミン
- c ヘモグロビン
- d フィブリノーゲン

問117 消化器系の模式図を示す。



矢印が示す器官が放出する液に含まれるのはどれか。2つ選べ。

- a 胆汁酸
- b アミラーゼ
- c ビリルビン
- d ペプシノーゲン

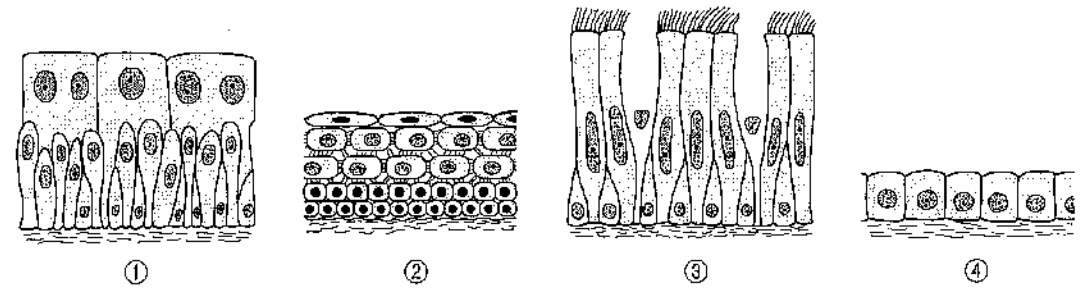
問118 唾液腺に分布する交感神経の中核があるのはどれか。1つ選べ。

- a 頸髄
- b 胸髄
- c 上唾液核
- d 下唾液核

問119 新鮮な心筋梗塞巣にみられるのはどれか。1つ選べ。

- a 肥大
- b 壊死
- c 増生
- d 水腫

問120 上皮組織の模式図を示す。



含歯性嚢胞の嚢胞裏装上皮はどれか。1つ選べ。

- a ①
- b ②
- c ③
- d ④

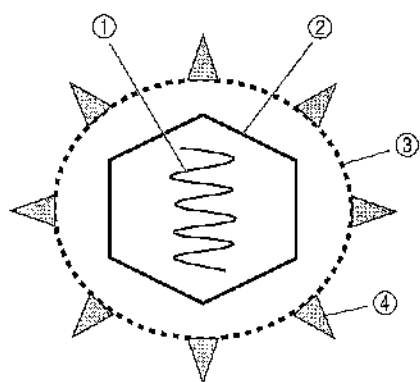
問121 MRSA の和名で正しいのはどれか。1つ選べ。

- a 多剤耐性緑膿菌
- b ペニシリン耐性肺炎球菌
- c バンコマイシン耐性腸球菌
- d メチシリン耐性黄色ブドウ球菌

問122 病原微生物に対する食作用を有する細胞はどれか。2つ選べ。

- a 好中球
- b 肥満細胞
- c マクロファージ
- d ヘルパー T 細胞

問123 あるウイルスの構造を模式図に示す。



アルコール系消毒薬の標的となるのはどれか。1つ選べ。

- a ①
- b ②
- c ③
- d ④

問124 抗パーキンソン病薬により脳に補充されるのはどれか。1つ選べ。

- a ドパミン
- b ヒスタミン
- c セロトニン
- d アルブミン

問125 アシクロビルが有効なウイルスはどれか。1つ選べ。

- a B型肝炎ウイルス
- b ヘルペスウイルス
- c ヒト免疫不全ウイルス
- d インフルエンザウイルス

問126 歯磨剤に殺菌剤として配合されるのはどれか。1つ選べ。

- a 乳酸アルミニウム
- b 塩化ベンゼトニウム
- c ピロリン酸ナトリウム
- d ラウリル硫酸ナトリウム

問127 歯の再石灰化の材料となる唾液成分はどれか。1つ選べ。

- a 重炭酸塩
- b アミラーゼ
- c リゾチーム
- d リン酸イオン

問128 不正咬合の後天的要因はどれか。2つ選べ。

- a 過剰歯
- b 吸指癖
- c 口蓋裂
- d 乳歯の晩期残存

問129 母集団からの標本抽出法で無作為抽出法はどれか。2つ選べ。

- a 母集団から調査協力の応募者を募り標本を選択する。
- b 母集団から平均もしくは中央に位置すると思われる標本を選択する。
- c 母集団のすべての個体に通し番号を付け、乱数表に従って番号を選び標本を選択する。
- d 母集団内部のサブグループ（年齢・地域・性別など）を層として、層別に一定数標本を選択する。

問130 平成30年度学校保健統計調査による幼稚園、小学校、中学校および高等学校の主な疾病・異常の被患率（%）を表に示す。

	①	②	③	④
むし歯（う歯）	35.1	35.4	45.3	45.4
裸眼視力1.0未満の者	26.7	56.0	34.1	67.2
鼻・副鼻腔疾患	2.9	11.0	13.0	9.9
蛋白検出の者	1.0	2.9	0.8	2.9
ぜん息	1.6	2.7	3.5	1.8

小学校はどれか。1つ選べ。

- a ①
- b ②
- c ③
- d ④

問131 母子健康手帳の保護者記録欄の質問項目と乳幼児の月齢・年齢との組合せで正しいのはどれか。2つ選べ。

- a 歯磨きの練習を始めていますか—————1歳頃
- b 歯の仕上げ磨きをしてあげていますか—————1歳6
か月頃
- c いつも指しゃぶりをしていますか—————2歳頃
- d 歯磨き、口ゆすぎ（ぶくぶくうがい）手洗いをしますか——3歳頃

問132 学校歯科健康診断の結果の一部を図に示す。

8	7	6	5	4	3	2	1	1	2	3	4	5	6	7	8
上			<input checked="" type="checkbox"/>	D	C	B	A	A	B	C	D	<input checked="" type="checkbox"/>	上		
右			○									○	左		
下			E	D	C	B	A	A	B	C	D	E	下		
8	7	6	5	4	3	2	1	1	2	3	4	5	6	7	8
			CO									CO			

正しいのはどれか。1つ選べ。

- a 要注意乳歯数は2である。
- b 乳歯の健全歯数は18である。
- c 永久歯の処置歯数は2である。
- d 永久歯の現在歯数は20である。

問133 新型コロナウイルス感染症 (COVID-19) などの新興感染症に対する対策を国際レベルで実施する機関はどれか。1つ選べ。

- a WHO
- b JICA
- c IFDH
- d OECD

問134 平成30年の我が国の人口推計で、平成22年より増加しているのはどれか。1つ選べ。

- a 総人口
- b 年少人口
- c 老年人口
- d 生産年齢人口

問135 熱中症の原因となる要素はどれか。2つ選べ。

- a 気圧
- b 気湿
- c 気流
- d 紫外線

問136 生活習慣が発症に関連しているのはどれか。1つ選べ。

- a 結核
- b イタイイタイ病
- c シェーグレン症候群
- d 慢性閉塞性肺疾患 (COPD)

問137 特定健康診査・特定保健指導の実施義務があるのはどれか。1つ選べ。

- a 事業者
- b 保健所
- c 医療保険者
- d 厚生労働省

問138 平成29年の日本のある年齢階級の死因(第1位～第5位)を表に示す。

順位	死 因
1	悪性新生物(腫瘍)
2	不慮の事故
3	先天奇形、変形及び染色体異常
4	心疾患
5	その他の新生物(腫瘍)

該当する年齢階級はどれか。1つ選べ。

- a 1～4歳
- b 5～9歳
- c 10～14歳
- d 15～19歳

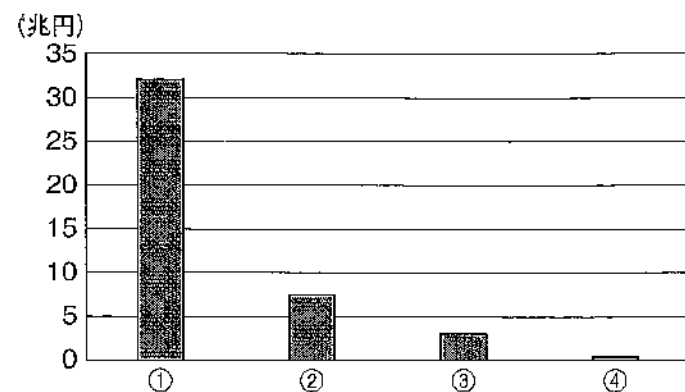
問139 精神障害者の入院に際して家族等の同意が必要なのはどれか。1つ選べ。

- a 応急入院
- b 措置入院
- c 任意入院
- d 医療保護入院

問140 歯科衛生士の義務として正しいのはどれか。2つ選べ。

- a 秘密保持
- b 診断書の交付
- c 業務記録の3年間の保管
- d 厚生労働大臣への業務従事者届の提出

問141 平成30年度の診療種類別の医療費（医科診療医療費、歯科診療医療費、薬局調剤医療費、訪問看護医療費）を図に示す。



③はどれか。1つ選べ。

- a 医科診療医療費
- b 歯科診療医療費
- c 薬局調剤医療費
- d 訪問看護医療費

問142 歯科衛生士の業務はどれか。2つ選べ。

- a 歯冠形成
- b 嚥下訓練
- c 動揺歯の抜歯
- d 非経口摂取患者の口腔粘膜処置

問143 OARSに含まれるのはどれか。2つ選べ。

- a 要約
- b 評価
- c 批判
- d 開かれた質問

問144 診療の補助の業務独占をもつ資格はどれか。1つ選べ。

- a 医師
- b 看護師
- c 歯科医師
- d 歯科衛生士

問145 濾紙ディスク法で味覚異常の検査を行っている写真（別冊 No. 2）を別に示す。

検査対象の味蕾が位置する舌乳頭はどれか。1つ選べ。

- a 糸状乳頭
- b 茸状乳頭
- c 葉状乳頭
- d 有郭乳頭

別冊
問題 B No. 2 写真

問146 糖尿病の可能性を示す検査結果はどれか。1つ選べ。

- a HbA1c : 5.5%
- b 尿中ケトン体 : (-)
- c 随時血糖値 : 120 mg/dL
- d 空腹時血糖値 : 150 mg/dL

問147 50歳の女性。下顎前歯部のブラッシング時疼痛を主訴として来院した。3日前に自覚し様子を見ていたという。自発痛はないが、冷たいものを口に含むと同様の症状が一過性に発現する。同部にう蝕は認めない。初診時の口腔内写真(別冊 No. 3)を別に示す。

患歯の同定に用いるのはどれか。1つ選べ。

- a 電気歯髄診断器
- b エキスプローラー
- c トランスイルミネーター
- d レーザー蛍光強度測定器

別冊
問題B No. 3写真

問148 う蝕治療中にう蝕検知液を用いたところ、う窩深部の象牙質が濃染されていた。

この象牙質の特徴で正しいのはどれか。2つ選べ。

- a 再石灰化しない。
- b 細菌が侵入している。
- c 探針によって軟化を触知できない。
- d 正常なコラーゲン線維によって構成されている。

問149 下顎左側第一および第二大臼歯に形成されたコンポジットレジン修復窩洞の口腔内写真(別冊 No. 4)を別に示す。

矢印に示す窩洞のBlack分類はどれか。1つ選べ。

- a 1級
- b 2級
- c 3級
- d 4級

別冊
問題B No. 4写真

問150 75歳の男性。上顎右側側切歯の疼痛を主訴として来院した。根尖部の強い圧痛や打診痛を示したが、冷温刺激と歯髄電気診には反応を示さなかった。初診時の口腔内写真（別冊 No. 5 A）とエックス線写真（別冊 No. 5 B）とを別に示す。

考えられる処置はどれか。1つ選べ。

- a 麻酔抜髄
- b 感染根管治療
- c 歯髄消炎鎮痛療法
- d アペキシフィケーション

別 冊
問題 B No. 5A、B 写真

問151 根管充填の目的はどれか。1つ選べ。

- a 根管の消毒
- b 歯根破折の予防
- c 細菌の侵入防止
- d 歯根吸収の防止

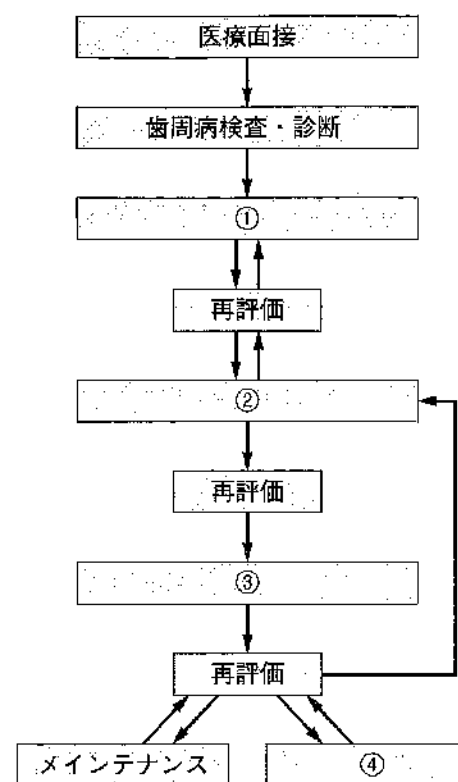
問152 歯周病が発症・促進因子となるのはどれか。2つ選べ。

- a 糖尿病
- b てんかん
- c 骨粗鬆症
- d 関節リウマチ

問153 内側性固定法はどれか。1つ選べ。

- a ホーレー装置
- b A-スプリント
- c オクルーザルスプリント
- d ワイヤー結紮レジン固定法

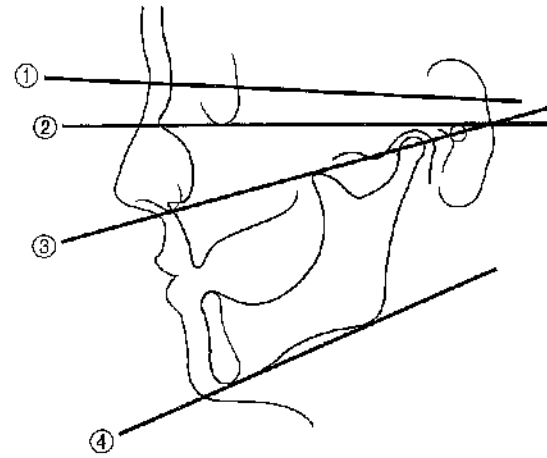
問154 歯周治療の流れの概略を図に示す。



口腔機能回復治療はどれか。1つ選べ。

- a ①
- b ②
- c ③
- d ④

問155 顔面部の矢状面観を模式図に示す。



全部床義歯製作において仮想咬合平面設定の参考とする平面はどれか。1つ選べ。

- a ①
- b ②
- c ③
- d ④

問156 68歳の女性。義歯の破折を主訴として来院した。治療に際し、チェアサイドにて義歯の修理を行うことになった。破折部を一層削合した義歯の写真(別冊 No. 6 A)と口腔内に戻した義歯の写真(別冊 No. 6 B)を別に示す。

修理に用いる器材はどれか。2つ選べ。

- a 圧排糸
- b レジンセメント
- c 常温重合レジン
- d ストレートハンドピース

別冊
問題 B No. 6A、B 写真

問157 完成した全部被覆冠の写真(別冊 No. 7)を別に示す。

矢印が示す突起によって防止できるのはどれか。1つ選べ。

- a 試適時の誤飲
- b 鑄造欠陥の発生
- c 装着部位の誤り
- d 装着時の浮き上がり

別冊
問題 B No. 7 写真

問158 手足口病について正しいのはどれか。2つ選べ。

- a 冬季に集団発生する。
- b コプリック斑が出現する。
- c 口腔粘膜に水疱が形成される。
- d コクサッキーウイルスが原因である。

問159 軟組織に発生するのはどれか。2つ選べ。

- a ガマ腫
- b 歯根嚢胞
- c 含歯性嚢胞
- d 類表皮嚢胞

問160 器具の写真（別冊 No. 8）を別に示す。

この器具を用いるのはどれか。1つ選べ。

- a 伝達麻酔法
- b 吸入麻酔法
- c 吸入鎮静法
- d 静脈内鎮静法

別 冊
問題 B No. 8 写真

問161 意識と呼吸のない患者に AED で電気ショックを行った。

次に行うのはどれか。1つ選べ。

- a 人工呼吸
- b 胸骨圧迫
- c 血圧測定
- d 意識確認

問162 埋伏過剰歯が歯列・咬合に及ぼす影響として考えられるのはどれか。

2つ選べ。

- a 正中離開
- b 狭窄歯列弓
- c 骨格性反対咬合
- d 隣在歯の萌出障害

問163 13歳の女子。咬合異常を主訴として来院した。症例分析のために製作した模型の写真（別冊 No. 9）を別に示す

この模型から判定できるのはどれか。2つ選べ。

- a Hellman の歯齡
- b 歯の早期接触部位
- c リーウェイスぺース
- d アーチレングスディスクレパンシー

別 冊
問題 B No. 9 写真

問164 矯正装置の写真（別冊 No. 10）を別に示す。

装置の分類と矢印が示す弾線による歯の移動様式の組合せで正しいのはどれか。1つ選べ。

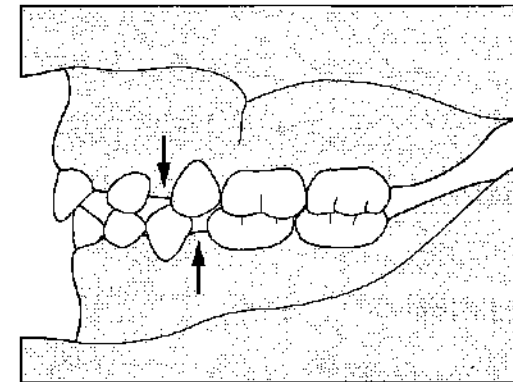
- a 可撤式矯正装置——傾斜移動
- b 可撤式矯正装置——歯体移動
- c 固定式矯正装置——傾斜移動
- d 固定式矯正装置——歯体移動

別冊
問題 B No. 10 写真

問165 体重が出生時のおよそ3倍になるのはどれか。1つ選べ。

- a 4か月
- b 1歳
- c 3歳
- d 5歳

問166 乳歯列期の模型を図に示す。



矢印が示す空隙はどれか。1つ選べ。

- a 顎間空隙
- b 鼓形空隙
- c 靈長空隙
- d 発育空隙

問167 6歳の男児。う蝕予防を希望して来院した。診察の結果、口腔内にう蝕やその他の疾患は認められない。初診時の口腔内写真（別冊 No. 11）を別に示す。

下顎右側第一大臼歯に対する対応として考えられるのはどれか。2つ選べ。

- a 保護者への仕上げ磨き指導
- b レジン系シーラント材の填塞
- c フッ化ジアンミン銀溶液の塗布
- d リン酸酸性フッ化ナトリウム溶液の塗布

別冊
問題 B No. 11 写真

問168 83歳の男性。在宅訪問時に家族から口腔内の出血について相談があった。心筋梗塞の既往があるためワルファリンを内服しているという。訪問時の口腔内写真（別冊 No. 12）を別に示す。

歯科衛生士が行う対応で正しいのはどれか。2つ選べ。

- a 口腔衛生管理
- b 口腔清掃用具の選択
- c ワルファリンの減量指示
- d アドレナリンによる局所止血

別冊
問題 B No. 12 写真

問169 介護保険法で規定された介護保険施設はどれか。2つ選べ。

- a 有料老人ホーム
- b 介護老人保健施設
- c 介護老人福祉施設
- d サービス付き高齢者向け住宅

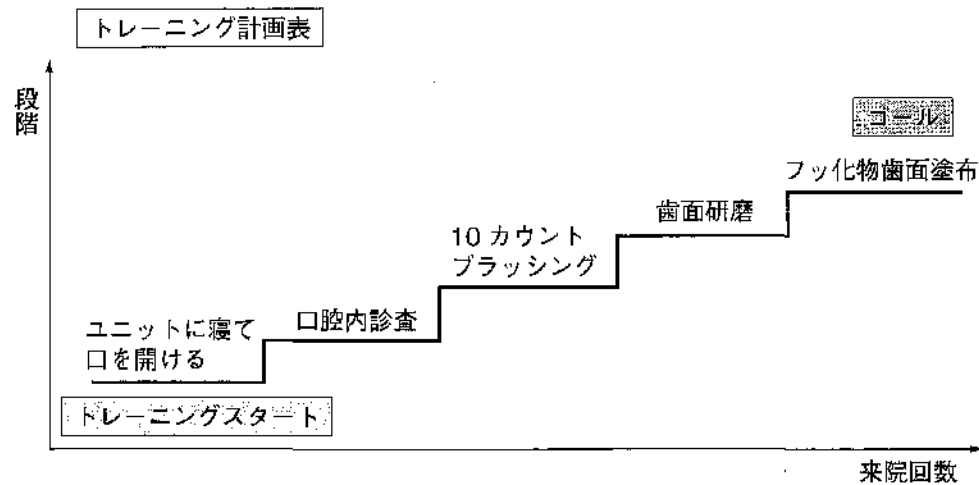
問170 40歳の女性。アテトーゼ型の脳性麻痺がある。筋緊張や不随意運動が強くなり、腕が上げにくく、歯磨きが困難になってきたことを主訴に来院した。そこで、電動歯ブラシを使用してセルフケアを支援したところ、プラークコントロールが向上した。

国際生活機能分類（ICF）の構成要素で、この事象が相当するのはどれか。

1つ選べ。

- a 活動
- b 参加
- c 健康状態
- d 心身機能・身体構造

問171 3歳の男児。う蝕予防処置を希望して来院した。自閉スペクトラム症と診断を受けている。歯科受診は初めてで恐怖心が強いため、トレーニングを行いながら進めることにした。用いた計画表を図に示す。



用いた行動変容法はどれか。1つ選べ。

- a TSD法
- b シェイピング法
- c レスポンスコスト法
- d オペラント条件づけ法

問172 摂食嚥下障害に対する直接訓練はどれか。1つ選べ。

- a 冷圧刺激法
- b ガムラビング
- c 嚥下の意識化
- d メンデルソン手技

問173 歯肉の形態異常と関連する習慣の組合せで正しいのはどれか。2つ選べ。

- a テンションリッジ——喫煙
- b フェストウーン——口呼吸
- c ブラックトライアングル——降圧薬の服用
- d クレフト——不適切なブラッシング

問174 42歳の女性。下顎前歯部の着色を主訴として来院した。口腔内写真(別冊 No. 13)を別に示す。

着色の原因として考えられるのはどれか。1つ選べ。

- a エナメル質形成不全
- b 頻回なコーヒーの飲用
- c 外傷による歯髄の失活
- d テトラサイクリン系抗菌薬の服用

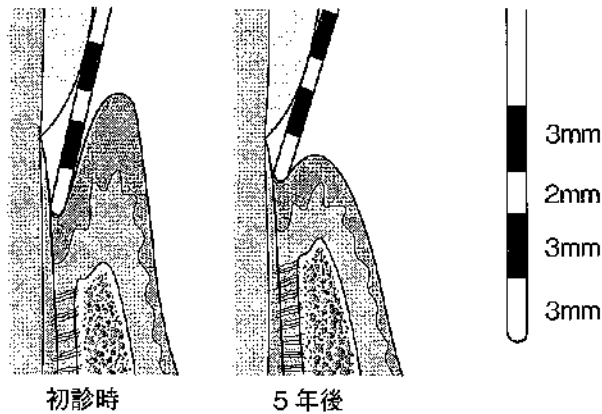
別冊
問題 B No. 13 写真

問175 72歳の男性。心臓弁膜症の既往がある。中等度の歯周病と診断され、歯科医師の指示によりスケーリング・ルートプレーニングを行うことになった。

実施にあたり特に注意が必要なのはどれか。1つ選べ。

- a 貧血
- b 菌血症
- c 口腔乾燥
- d 咀嚼機能の低下

問176 歯周ポケットのプロービング値の変化を図に示す。



アタッチメントレベルの変化で正しいのはどれか。1つ選べ。

- a 1mmのアタッチメントロス
- b 2mmのアタッチメントロス
- c 1mmのアタッチメントゲイン
- d 2mmのアタッチメントゲイン

問177 35歳の女性。下顎前歯の動揺を主訴として来院した。口腔内写真とエックス線写真（別冊 No. 14 A、B）を別に示す。

下顎右側中切歯について写真から得られる情報はどれか。1つ選べ。

- a 食片圧入が認められる。
- b 歯槽骨の吸収が認められる。
- c Miller の分類による動揺度は2度である。
- d アタッチメントレベルは2mm以上である。

別冊
問題B No. 14A、B写真

問178 手用スケーラーと比較した超音波スケーラーの利点はどれか。2つ選べ。

- a 歯質の損傷が少ない。
- b 術者の疲労が少ない。
- c 歯石の触知が容易である。
- d 心臓ペースメーカー装着者にも使用できる。

問179 スケーラーの写真（別冊 No. 15 A）と、歯列の図（別冊 No. 15 B）を別に示す。

B の部位のうち A のスケーラーを使用するのはどれか。2 つ選べ。

- a ①
- b ②
- c ③
- d ④

別冊
問題 B No. 15A 写真、B 図

問180 下顎模型の写真（別冊 No. 16）を別に示す。

矢印の部位に使用するグレーシータイプキュレットはどれか。1 つ選べ。

- a #11
- b #12
- c #13
- d #14

別冊
問題 B No. 16 写真

問181 う蝕活動性試験のうち、プラークを検体とする微生物因子の検査方法はどれか。1 つ選べ。

- a RD テスト[®]
- b カリオスタット[®]
- c Dentocult[®]-LB
- d Dentocult[®]-SM

問182 う蝕活動性試験の結果を表に示す。

カリオスタット [®]	青
Dentocult [®] -SM	Class 0
RD テスト [®]	青
Dentobuff [®] -STRIP	黄

結果から読み取れる評価で正しいのはどれか。1 つ選べ。

- a 宿主因子および細菌因子によるう蝕リスクが低い。
- b 宿主因子および細菌因子によるう蝕リスクが高い。
- c 宿主因子によるう蝕リスクが低く、細菌因子によるう蝕リスクは高い。
- d 宿主因子によるう蝕リスクが高く、細菌因子によるう蝕リスクは低い。

問183 22歳の女性。検診のため来院した。口腔内を観察したところ、全顎的な歯面の着色と隣接面へのプラークの付着が確認され、初期う蝕が数歯にみつかった。カリエスリスク検査の結果を表に示す。

〈カリエスリスク検査の結果〉

Dentocult [®] -LB : Class 1 唾液分泌速度 : 1.5 mL/分 Dentobuff [®] -STRIP : 青
--

う蝕予防計画として優先して行うべき対応はどれか。2つ選べ。

- a 口腔衛生指導を行う。
- b 歯の着色を除去する。
- c フッ化物の応用を推奨する。
- d 人工唾液の使用を推奨する。

問184 フッ化物歯面塗布のトレー法の術式で正しいのはどれか。1つ選べ。

- a トレーの適合→歯面乾燥→歯面清掃→トレーへの薬剤応用→トレーの装着→トレーの除去
- b トレーの適合→トレーへの薬剤応用→歯面清掃→歯面乾燥→トレーの装着→トレーの除去
- c 歯面清掃→トレーの適合→トレーへの薬剤応用→歯面乾燥→トレーの装着→トレーの除去
- d 歯面清掃→トレーの適合→歯面乾燥→トレーへの薬剤応用→トレーの装着→トレーの除去

問185 6歳の男児。フッ化物洗口（毎日法）を家庭で実施することになった。使用する薬剤の写真（別冊 No. 17）を別に示す。

保護者に伝えるべき注意事項として適切なのはどれか。2つ選べ。

- a 薬剤を溶かす水は水道水でよい。
- b フッ化物配合歯磨剤との併用は避ける。
- c 溶解した洗口液は鍵付きの棚で保管する。
- d 溶解した洗口液の保存容器はプラスチック製品が望ましい。

別冊 問題 B No. 17 写真

問186 6歳の男児におけるフッ化物配合歯磨剤の使用方で適切なのはどれか。2つ選べ。

- a 使用量は1 cm 程度とする。
- b 使用后1～2時間程度は飲食をしない。
- c ブラッシング後は30秒程度ブクブクうがいをする。
- d フッ化物イオン濃度は500 ppm のものを使用する。

問187 19歳の男性。定期健康診査のために来院した。患者は矯正治療中であり、診査の結果、最深部のプロービング深さは2 mmであった。

歯垢染色後の口腔内写真（別冊 No. 18）を別に示す。

定期健診で行う処置内容として適切なのはどれか。2つ選べ。

- a PMTC
- b 小窩裂溝填塞
- c う蝕活動性試験
- d ルートプレーニング

別冊
問題 B No. 18 写真

問188 ロコモティブシンドロームの説明で正しいのはどれか。1つ選べ。

- a 認知機能が低下した状態
- b 運動機能が低下した状態
- c 免疫機能が低下した状態
- d 消化・吸収機能が低下した状態

問189 85歳の女性。3年前に脳梗塞を発症し、身体の右側に麻痺がみられる。日中はほとんどベッドで過ごす。食事時は自ら車椅子に移乗し、同居している娘に介助してもらいながら左手で食事を摂っているという。歯科訪問診療時に娘から、食事に時間がかかり負担であると相談を受けた。

この患者の障害高齢者の日常生活自立度はどれか。1つ選べ。

- a A1
- b A2
- c B1
- d B2

問190 18歳の男性。歯を磨いた時に血が出るという主訴で初診で来院した。口腔内を観察すると歯肉に腫脹がみられた。歯は1日に3回磨いており、今までにブラッシング指導は受けたことがあるという。

○ データはどれか。1つ選べ。

- a ①
- b ②
- c ③
- d ④

問191 45歳の女性。下顎右側臼歯部にブリッジが装着されている。ポンティック基底面の清掃にフロスを使用したいとの相談があった。

適切な指導はどれか。2つ選べ。

- a サークル法で清掃を行う。
- b フロスホルダーを併用する。
- c スーパーフロスを使用する。
- d フロススレッダーを併用する。

問192 歯磨剤の認可等において基準となる法律はどれか。1つ選べ。

- a 医療法
- b 食品衛生法
- c 健康増進法
- d 医薬品医療機器等法

問193 52歳の女性。乳癌の治療で入院し、化学療法を受けている。術前の口腔内の清掃状態は良好で、痛みなどの訴えはなかったが、化学療法が進むにつれて口腔内の痛みを訴えるようになり、現在は病院食（普通食）を食べることができず、歯磨きもできないという。口腔内を観察すると口腔粘膜に潰瘍がみられた。

この患者の口腔衛生管理で適切なのはどれか。2つ選べ。

- a アルコール配合の洗口剤でうがいをする。
- b ヘッドが大きめの歯ブラシを使用して磨く。
- c 毛の硬さが軟らかめの歯ブラシを使用して磨く。
- d 希釈した局所麻酔薬を使用してから口腔清掃を行う。

問194 糖尿病の三大合併症でないのはどれか。1つ選べ。

- a 腎症
- b 網膜症
- c 歯周病
- d 神経障害

問195 対象年齢と生活習慣指導内容の組合せで適切なのはどれか。2つ選べ。

- a 1歳——母乳の中止
- b 3歳——指しゃぶりの中止
- c 45歳——歯科定期健診の推奨
- d 70歳——口唇や舌の体操

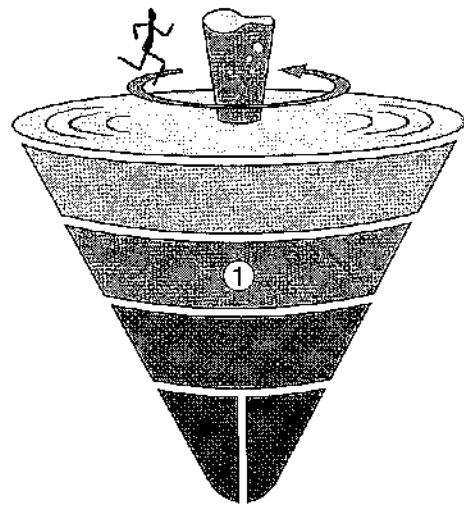
問196 脂質異常症の患者への指導ポイントとして適切なのはどれか。2つ選べ。

- a 飲酒量を減らす。
- b 食物繊維を多く摂る。
- c 乳製品を多く摂取する。
- d n-3系多価不飽和脂肪酸の摂取量を減らす。

問197 生体分子と関係の深いミネラルとの組合せで正しいのはどれか。1つ選べ。

- a インスリン——鉄
- b チロキシン——ヨウ素
- c ビタミンB₁₂——亜鉛
- d ヘモグロビン——コバルト

問198 食事バランスガイドを図に示す。



①に該当する食品はどれか。1つ選べ。

- a 冷奴
- b 食パン
- c 目玉焼き
- d 野菜炒め

問199 日本人の食事摂取基準（2020年版）における、高齢者男性（65～74歳）の摂取基準の組合せで正しいのはどれか。2つ選べ。

- a 食塩の目標量——10 g/日
- b タンパク質の推奨量——60 g/日
- c n-6系脂肪酸の目安量——9 g/日
- d 推定エネルギー必要量（身体活動レベルI）——1,550 kcal/日

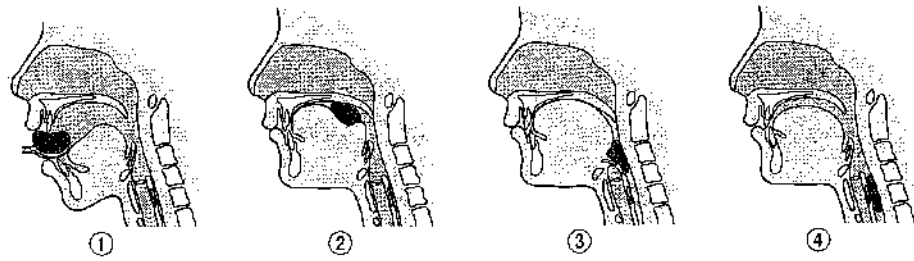
問200 離乳事例を図に示す。

発達段階	摂食時の口腔および口腔周囲の動き
<ul style="list-style-type: none"> ・上顎乳側切歯萌出 ・手遊び ・つかまり立ち・つたい歩き 	<ul style="list-style-type: none"> ・咀嚼側に口角が偏移 ・舌の左右運動（咀嚼運動） ・すりつぶし機能獲得

この時期に適した離乳食形態はどれか。1つ選べ。

- a 舌でつぶせる硬さのもの
- b ヨーグルト状の硬さのもの
- c 歯で噛みつぶせる硬さのもの
- d 歯ぐきでつぶせる硬さのもの

問201 摂食嚥下運動の過程を図に示す。



口腔期はどれか。1つ選べ。

- a ①
- b ②
- c ③
- d ④

問202 口腔清掃の自立度判定基準〈改訂 BDR 指標〉の項目はどれか。2つ選べ。

- a うがい
- b 義歯着脱
- c フロッシング
- d 歯磨剤の使用

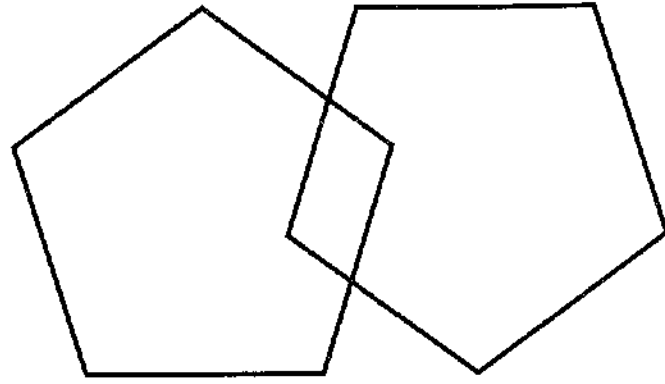
問203 写真(別冊 No. 19)を別に示す。

このスクリーニング検査はどれか。1つ選べ。

- a FT
- b RSST
- c MWST
- d 咳テスト

別冊
問題 B No. 19 写真

問204 88歳の男性。脳梗塞で入院加療中である。摂食嚥下訓練を開始する前にスクリーニングテストを行うことになった。以下の図を見ながら同じ図形を用紙に書き写すよう指示した。



この検査で把握できるのはどれか。1つ選べ。

- a 運動機能
- b 口腔機能
- c 生活機能
- d 認知機能

問205 ある地域の保健センターでは、成人の歯周病予防としてPDCAサイクルに基づいた地域歯科保健活動を実施している。

PDCAサイクルの「D」にあたる内容はどれか。1つ選べ。

- a 歯科健診受診率の評価
- b 歯周病に関する現状の課題の検証
- c 対象者への歯周病に関する情報提供
- d 過去の健診結果を用いた対象地域の現状の把握

問206 検査時の写真（別冊 No. 20）を別に示す。

この検査はどれか。1つ選べ。

- a 唾液緩衝能検査
- b 唾液湿潤度検査
- c 唾液分泌量検査
- d 口腔水分量測定検査

別冊
問題 B No. 20 写真

問207 廃棄物容器に表示するマークを図（別冊 No. 21）に示す。

この容器に格納する廃棄物はどれか。1つ選べ。

- a 血液
- b 紙くず
- c 注射針
- d 使用済みグローブ

別冊
問題 B No. 21 図

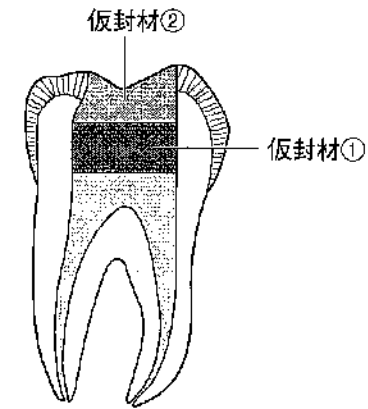
問208 シリコーンゴム印象材の写真(別冊 No. 22)を別に示す。

練和方法で正しいのはどれか。2つ選べ。

- a. 手を温めてから練和する。
- b. 色調が均一になるよう練和する。
- c. 練和時はプラスチック製の手袋を使用する。
- d. ベースとキャタリストを丸めながら練和する。

別 冊
問題 B No. 22 写真

問209 二重仮封法を図に示す。



仮封材①と②の組合せで適切なのはどれか。1つ選べ。

- | ① | ② |
|------------------|----------------|
| a 水硬性仮封材 | テンポラリーストッピング |
| b カルボン酸系セメント | テンポラリーストッピング |
| c テンポラリーストッピング | 酸化亜鉛ユージノールセメント |
| d 酸化亜鉛ユージノールセメント | 仮封用軟質レジン |

問210 23歳の女性。上顎前歯の変色を主訴として来院した。上顎中切歯唇側面にコンポジットレジン修復を行うことになった。器具の使用時の写真（別冊 No. 23）を別に示す。

操作の留意点で正しいのはどれか。2つ選べ。

- a 短時間で行う。
- b 自然光下で行う。
- c 患歯を乾燥させて行う。
- d ラバーダム装着下で行う。

別冊
問題 B No. 23 写真

問211 根管治療（抜髄法）の手順を以下に、器具の写真（別冊 No. 24）を別に示す。

ラバーダム防湿 → 髓室開拓・天蓋除去 → 冠部歯髄除去 → 根管経路探索 → → 根管長測定 → 根部歯髄除去 → 根管拡大・形成と清掃 → 根管貼薬 → 仮封 → ラバーダム防湿除去

で使用する器具はどれか。1つ選べ。

- a ①
- b ②
- c ③
- d ④

別冊
問題 B No. 24 写真

問212 器材の写真（別冊 No. 25）を別に示す。

全部床義歯の咬合採得で準備するのはどれか。2つ選べ。

- a ①
- b ②
- c ③
- d ④

別冊
問題 B No. 25 写真

問213 14歳の女子。矯正治療で下顎第一小白歯の抜歯を行うために来院した。口腔内診査を行い、第一小白歯はすべて完全に萌出していることを確認した。器具の写真（別冊 No. 26）を別に示す。

準備するのはどれか。2つ選べ。

- a ①
- b ②
- c ③
- d ④

別 冊
問題 B No. 26 写真

問214 抜歯後の注意事項で正しいのはどれか。2つ選べ。

- a 明日、消毒するため来院してください。
- b 鎮痛薬は麻酔が切れてから飲んでください。
- c 出血が止まらないときは、よくうがいをしてください。
- d 痛みが出たら、患部を冷たいタオルなどで冷やしてください。

問215 5歳の女兒。母親とともに定期健診を希望して来院した。歯科医院は初めての受診で、怖がる様子を示している。歯科治療中の歯科衛生士との会話を以下に示す。

母 親：歯医者さんに来るのを怖がって……ようやく来ることができました。

歯科衛生士：これは何かわかるかな？

女 児：……。

歯科衛生士：これは、お口の中を見る鏡だよ。触ってみる？

女 児：触ってもいいの？

歯科衛生士：一緒にお口の中を見てみようか？

女 児：うん。

歯科衛生士が適用した対応法はどれか。1つ選べ。

- a TSD 法
- b モデリング法
- c トークンエコノミー法
- d ハンドオーバーマウス法

問216 85歳の男性。義歯の作製を希望して来院した。男性の Barthel Index の得点を表に示す。

項目	得点
食 事	10
車椅子からベッドへの移動	15
整 容	5
トイレ動作	10
入 浴	5
歩 行	15
階段昇降	10
着替え	10
排便コントロール	10
排尿コントロール	10

この男性の機能的評価で正しいのはどれか。2つ選べ。

- a 食事は自立している。
- b 歩行は自立している。
- c 入浴は部分介助である。
- d 整容は部分介助である。

問217 広汎性発達障害のある患者に対する対応で正しいのはどれか。2つ選べ。

- a 抽象的な表現で伝える。
- b 状況を説明し、行動を指示する。
- c できるだけ多くの情報を伝える。
- d いつもと違う治療を行うときは予告しておく。

問218 40歳の女性。来院時に持参した診察券に貼付されたマーク(別冊 No. 27) を別に示す。

一般的な対応として正しいのはどれか。2つ選べ。

- a 紙とペンを用意する。
- b 半座位で診療を行う。
- c 会話時は患者の後方から話しかける。
- d 診療室への入室時はジェスチャーを用いる。

<p>別 冊</p> <p>問題 B No. 27 図</p>

問219 器材の写真（別冊 No. 28）を別に示す。

適切な使用法はどれか。1つ選べ。

- a 医療従事者が装着する。
- b 1日使用するごとに廃棄する。
- c 女性の場合は胸部に装着する。
- d 使用しない時はエックス線室内に保管する。

別冊
問題 B No. 28 写真

問220 65歳の男性。脳梗塞により入院し、治療を受けている。口腔衛生管理を実施することになり、ベッドサイドで呼びかけたが反応がない。痛み刺激を加えながら呼びかけを繰り返したところ、かろうじて開眼した。

Japan Coma Scale による評価はどれか。1つ選べ。

- a JCS2
- b JCS30
- c JCS100
- d JCS300

2020 年度
第 1 回歯科衛生士模擬試験

問 題 B

別 冊

©医歯薬出版株式会社

© Ishiyaku Publishers, Inc., 2020. Printed in Japan

著作権法で認められた場合を除き本書のいかなる部分も複製することを禁じます。



①



②



③



④

写真 No. 2 (問 145)



写真 No. 3 (問 147)



写真 No. 4 (問 149)



写真 No. 5

(問 150)



A



B

写真 No. 6 (問 156)



写真 No. 7 (問 157)



写真 No. 8 (問 160)



写真 No. 9

(問 163)

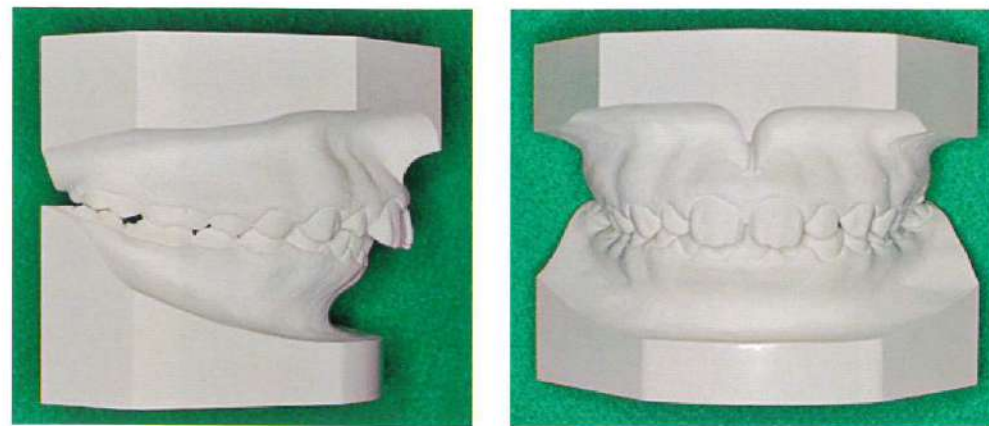


写真 No. 10

(問 164)

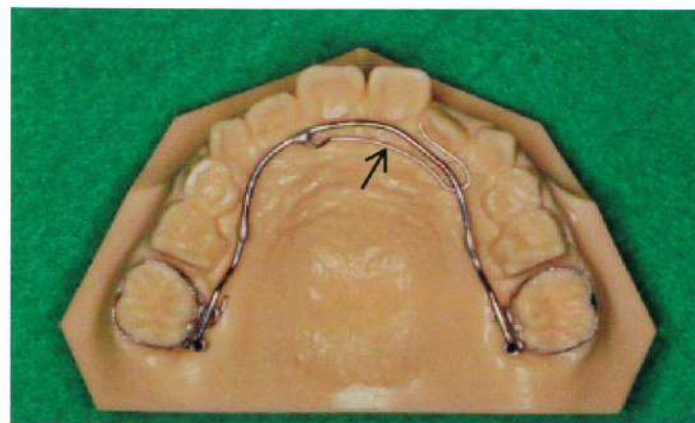


写真 No. 11 (問 167)



写真 No. 12 (問 168)

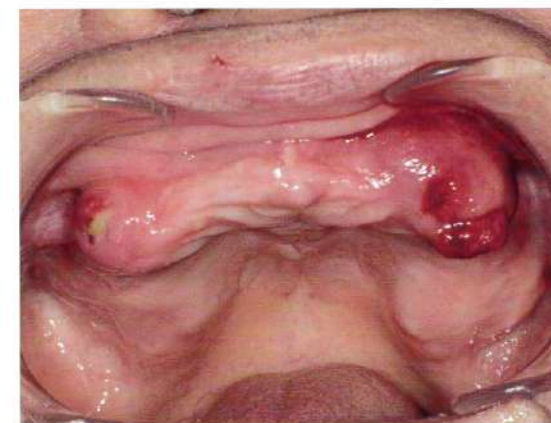


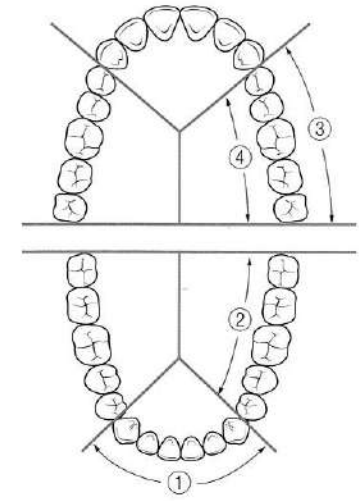
写真 No. 13 (問 174)



写真、図 No. 15 (問 179)



A



B

写真 No. 14 (問 177)



A



B

写真 No. 16 (問 180)



写真 No. 17 (問 185)



写真 No. 18 (問 187)



写真 No. 19 (問 203)



写真 No. 20 (問 206)

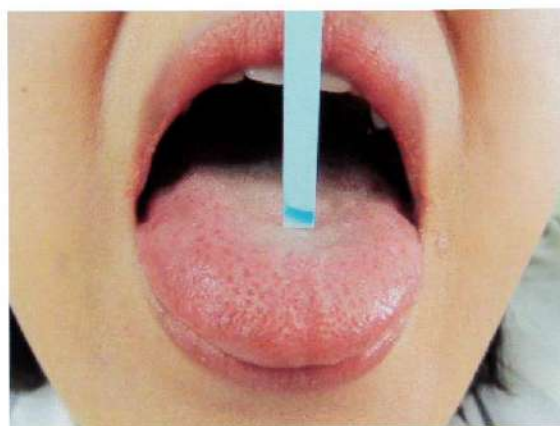


図 No. 21 (問 207)



写真 No. 22 (問 208)



写真 No. 23 (問 210)

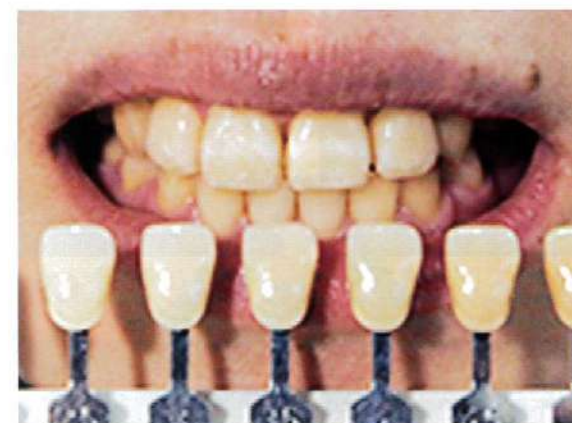
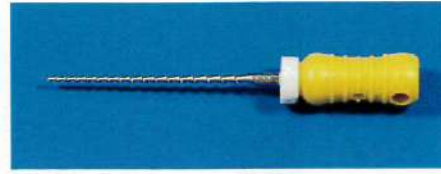


写真 No. 24

(問 211)



①



②



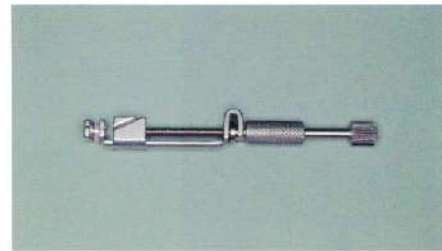
③



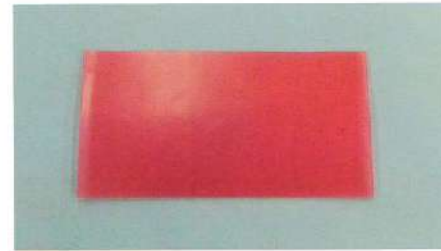
④

写真 No. 25

(問 212)



①



②



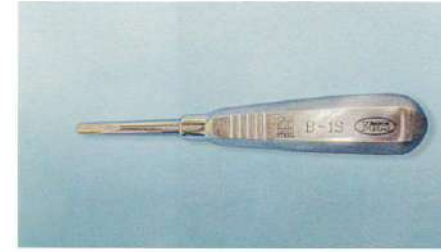
③



④

写真 No. 26

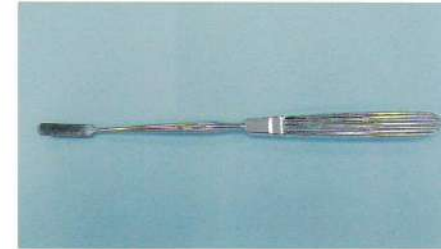
(問 213)



①



②



③



④

図 No. 27 (問 218)



写真 No. 28 (問 219)

