

◎指示があるまで開かないこと。

午前 (9時30分～12時)

注意事項

- 1 試験問題の数は110問で、解答時間は正味2時間30分である。
- 2 解答方法は次のとおりである。
 - (1) 各問題にはaからdまで4つの選択肢がある。そのうち質問に適した選択肢を(例1)では1つ、(例2)では2つ選び答案用紙に記入すること。

(例1)〔問題111〕 県庁所在地は： (例2)〔問題112〕 県庁所在地はど
 どれか。 どれか。2つ選べ。
 a 栃木市 a 宇都宮市
 b 川崎市 b 川崎市
 c 神戸市 c 神戸市
 d 倉敷市 d 倉敷市

(例1)の正解は「c」であるから答案用紙の◎をマークすればよい。

答案用紙 たて の場合				
111	Ⓐ	Ⓑ	Ⓒ	Ⓓ
			↓	
111	Ⓐ	Ⓑ	●	Ⓓ

答案用紙 よこ の場合	
111	111
Ⓐ	Ⓐ
Ⓑ	Ⓑ
Ⓒ	→ ●
Ⓓ	Ⓓ

(例2)の正解は「a」と「c」であるから答案用紙のⒶとⒸをマークすればよい。

答案用紙 たて の場合				
112	Ⓐ	Ⓑ	Ⓒ	Ⓓ
			↓	
112	●	Ⓑ	●	Ⓓ

答案用紙 よこ の場合	
112	112
Ⓐ	●
Ⓑ	→ Ⓑ
Ⓒ	●
Ⓓ	Ⓓ

- (2) 答案の作成にはHBの鉛筆を使用し、濃くマークすること。
 良い解答の例……●(濃くマークすること)
 悪い解答の例……⓪ ⊖ ◓ ◔ (解答したことになる)
- (3) 答えを修正した場合は、必ず「消しゴム」であとが残らないように完全に消すこと。
 鉛筆の色が残ったり「●」のような消し方などをした場合は、修正したことにならないので注意すること。
- (4) ア(例1)の質問には2つ以上解答した場合は誤りとする。
 イ(例2)の質問には1つ又は3つ以上解答した場合は誤りとする。
- (5) 答案用紙は折り曲げたりメモやチェック等で汚したりしないように特に注意すること。

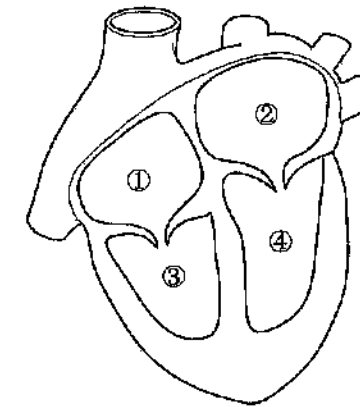
〔問題 1〕 下顎骨の写真（別冊午前 No.1）を別に示す。

顎舌骨筋が付着している部位はどれか。1つ選べ。

- a ①
- b ②
- c ③
- d ④

別冊 午前 No.1 写真

〔問題 2〕 心臓の断面を図に示す。



動脈血が戻るのはどれか。1つ選べ。

- a ①
- b ②
- c ③
- d ④

〔問題 3〕 歯の写真（別冊午前 No.2）を別に示す。

矢印が示すのはどれか。1つ選べ。

- a 介在結節
- b 基底結節
- c 中心結節
- d カラベリー結節

別冊 午前 No.2 写真

〔問題 4〕 口腔前庭にあるのはどれか。1つ選べ。

- a 喉頭蓋
- b 舌小帯
- c 茸状乳頭
- d 耳下腺乳頭

〔問題 5〕 二糖類はどれか。1つ選べ。

- a 果糖
- b ショ糖
- c ブドウ糖
- d デンプン

〔問題 6〕 特殊感覚はどれか。1つ選べ。

- a 触覚
- b 痛覚
- c 味覚
- d 運動感覚

〔問題 7〕 交感神経の興奮で生じる反応はどれか。1つ選べ。

- a 瞳孔縮小
- b 気管支収縮
- c 心拍数減少
- d 末梢血管収縮

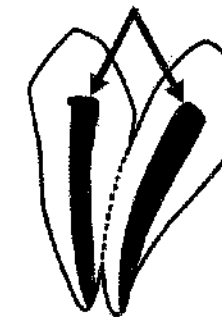
〔問題 8〕 頭頸部の写真(別冊午前 No.3)を別に示す。

矢印で示す部位にある唾液腺の開口部位はどれか。1つ選べ。

- a 舌乳頭
- b 舌下小丘
- c 舌下ヒダ
- d 耳下腺乳頭

別冊 午前 No.3 写真

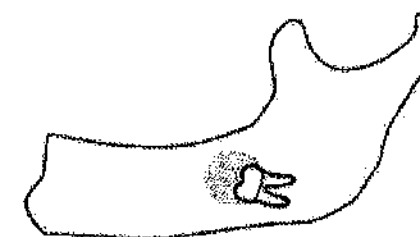
〔問題 9〕 歯の形の異常を模式図に示す。矢印は歯髓を示す。



正しいのはどれか。1つ選べ。

- a 双生歯
- b 癒合歯
- c 癒着歯
- d 桑実状臼歯

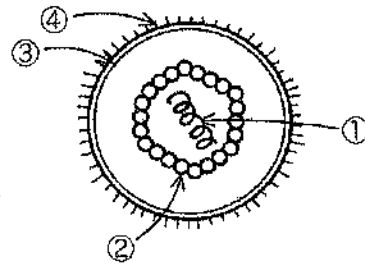
〔問題 10〕 顎骨内に生じる嚢胞の模式図を示す。



この嚢胞の特徴はどれか。1つ選べ。

- a 無髓歯に生じる。
- b 発育性嚢胞である。
- c 上皮による被覆がない。
- d 嚢胞腔内に多量の角化物を認める。

〔問題 11〕 ウイルスの模式図を示す。



エンベロープはどれか。1つ選べ。

- a ①
- b ②
- c ③
- d ④

〔問題 12〕 内毒素について正しいのはどれか。1つ選べ。

- a 易熱性である。
- b リポ多糖である。
- c トキソイド化できる。
- d グラム陽性菌の細胞壁に存在する。

〔問題 13〕 重度歯周炎に関連する「Red Complex」に含まれるのはどれか。1つ選べ。

- a *Aggregatibacter actinomycetemcomitans*
- b *Prevotella intermedia*
- c *Staphylococcus aureus*
- d *Treponema denticola*

〔問題 14〕 容器の写真（別冊午前 No.4）を別に示す。

この容器はどれか。1つ選べ。

- a 気密容器
- b 遮光容器
- c 密封容器
- d 密閉容器

別冊 午前 No.4 写真

〔問題 15〕 薬物の副作用で顎骨壊死がみられるのはどれか。1つ選べ。

- a アスピリン
- b アトロピン
- c ニフェジピン
- d ビスホスホネート

〔問題 16〕 唾液中の酵素で細菌細胞壁を加水分解するのはどれか。1つ選べ。

- a アミラーゼ
- b リゾチーム
- c 炭酸脱水酵素
- d ペルオキシダーゼ

〔問題 17〕 ミュータンスレンサ球菌の酵素で不溶性多糖体を分解するのはどれか。

1つ選べ。

- a ムタナーゼ
- b デキストラナーゼ
- c グルコシルトランスフェラーゼ
- d フルクトシルトランスフェラーゼ

〔問題 18〕 抗菌作用を目的に洗口液に配合されるのはどれか。2つ選べ。

- a エタノール
- b トラネキサム酸
- c 塩化ベンゼトニウム
- d 塩化セチルピリジニウム

〔問題 19〕 乳児期のう蝕予防法で適切なのはどれか。2つ選べ。

- a フッ化物洗口
- b フッ化物の歯面塗布
- c デンタルフロスの使用
- d フッ化物配合歯磨剤の使用

〔問題 20〕 1歳6か月児歯科健康診査の結果を表に示す。

う蝕罹患型	O ₁	O ₂	A	B	C	合計
人数(人)	138	38	16	6	2	200

う蝕有病者率はどれか。1つ選べ。

- a 1%
- b 4%
- c 12%
- d 31%

〔問題 21〕 歯周プローブを用いて評価するのはどれか。1つ選べ。

- a GI
- b OHI
- c PMA Index
- d O'Leary の PCR

〔問題 22〕 歯科疾患実態調査(平成28年)で前回調査に比較して増加したのはどれか。
2つ選べ。

- a 8020 達成者の割合
- b 乳歯にう蝕を持つ者の割合
- c 12歳の一人平均 DMF 歯数
- d 高齢者で現在歯にう蝕を持つ者の割合

〔問題 23〕 感染リスクレベルでクリティカルに分類されるのはどれか。1つ選べ。

- a 印象用トレー
- b オルバンメス
- c ハンドピース
- d 咬合紙ホルダー

〔問題 24〕 歯科診療後に感染性一般廃棄物となるのはどれか。1つ選べ。

- a メス刃
- b 抜去歯
- c ラバーダムシート
- d ディスポーザブルシリンジ

〔問題 25〕 かかりつけ歯科医の機能で正しいのはどれか。1つ選べ。

- a 全人的医療を行う。
- b 自己完結型の医療を提供する。
- c 臨床研究の中核的な役割となる。
- d 難病を中心とした医療を提供する。

〔問題 26〕 データの種類における順序尺度はどれか。2つ選べ。

- a CPI
- b 温度
- c 年齢
- d 要介護度

〔問題 27〕 温熱感覚の要素でアスマン通風乾湿計により測定できるのはどれか。2つ選べ。

- a 気温
- b 気湿
- c 気流
- d 輻射熱

〔問題 28〕 歯科口腔保健の推進に関する法律で規定されているのはどれか。1つ選べ。

- a 口腔保健センターの設置
- b 歯科医療費の適正化計画
- c 歯科医療機関の増設の推進
- d 口腔の健康に関する調査及び研究の推進

〔問題 29〕 母子保健法に基づいて市町村が実施するのはどれか。1つ選べ。

- a 救急医療
- b 小児医療
- c 養育医療
- d 療育医療

〔問題 30〕 社会保険制度で現物給付はどれか。1つ選べ。

- a 医療扶助
- b 介護保険
- c 生活保護
- d 年金保険

〔問題 31〕 伝統的な医の倫理において、人権意識の高揚とともに否定されたのはどれか。1つ選べ。

- a パターナリズム
- b セカンドオピニオン
- c ノーマライゼーション
- d インフォームド・コンセント

〔問題 32〕 歯科衛生士が署名できるのはどれか。2つ選べ。

- a 処方せん
- b 業務記録
- c 歯科技工指示書
- d 産業廃棄物管理票

〔問題 33〕 医療現場におけるヒヤリハットレポートの目的はどれか。2つ選べ。

- a 裁判の資料
- b 事故発生の防止
- c 保健所への報告
- d メタ認知能力の育成

〔問題 34〕 患者の感染症の有無に関わらず、すべての患者に実施するのはどれか。1つ選べ。

- a バリアフリー
- b フェールセーフ
- c ハイリスクアプローチ
- d スタンダードプレコーション

〔問題 35〕 腎機能障害のある患者で高値を示すのはどれか。2つ選べ。

- a Cr
- b TP
- c Alb
- d BUN

〔問題 36〕 ある患者の ABO 式血液型検査のおもて試験の結果を表に示す。

抗 A 血清	抗 B 血清
凝集 (+)	凝集 (-)

この患者の血液型はどれか。1つ選べ。

- a A型
- b B型
- c O型
- d AB型

〔問題 37〕 放射線被曝がある画像検査はどれか。2つ選べ。

- a CT 検査
- b RI 検査
- c MRI 検査
- d 超音波検査

〔問題 38〕 コンポジットレジンへのフィラー充填率増加によって上昇するのはどれか。1つ選べ。

- a 熱膨張率
- b 吸水膨張量
- c 重合収縮量
- d エックス線造影性

〔問題 39〕 コンポジットレジン修復に用いるマトリックスバンドをリテーナーへ装着した写真（別冊午前 No.5）を別に示す。

これを装着するのはどれか。1つ選べ。

- a 上顎右側側切歯
- b 上顎左側側切歯
- c 下顎右側第二小白歯
- d 下顎左側第二小白歯

別冊 午前 No.5 写真

〔問題 40〕 18歳の女子。下顎右側白歯部のブラッシング時の痛みを主訴として来院した。ブラッシング時に一過性の鋭痛があるという。う蝕は認められず、咬合痛や打診痛もみられなかった。初診時の口腔内写真（別冊午前 No.6）を別に示す。

原因歯を特定するために行う検査として有効なのはどれか。1つ選べ。

- a 擦過診
- b 透照診
- c 動揺度検査
- d 咬合法エックス線検査

別冊 午前 No.6 写真

〔問題 41〕 39歳の男性。上顎右側側切歯の疼痛を主訴として来院した。5年前に根管治療を受け、症状なく経過していたが、1か月前から咬合時の疼痛があるという。打診に鋭敏に反応する。診査の結果、急性根尖性歯周炎と診断した。初診時のエックス線写真（別冊午前 No.7）を別に示す。

原因として考えられるのはどれか。1つ選べ。

- a 歯周ポケット
- b 隣在歯の根尖病変
- c コロナルリーケージ
- d 根管充填材の突き出し

別冊 午前 No.7 写真

〔問題 42〕 根管治療中に皮下気腫を生じる原因となるのはどれか。2つ選べ。

- a エアシリンジでの根管乾燥
- b Ni-Ti ファイルでの根管拡大
- c 過酸化水素水による根管洗浄
- d 水酸化カルシウムの根管貼薬

〔問題 43〕 46歳の男性。下顎左側白歯部のブラッシング時の出血を主訴として来院した。歯周基本治療後に下顎左側白歯部にフラップ手術を行うことになった。手術時に使用した器具の写真（別冊午前 No.8）を別に示す。

この器具の使用目的はどれか。1つ選べ。

- a 歯肉の切開
- b 歯肉弁の剥離
- c 骨鋭縁部の整形
- d ルートプレーニング

別冊 午前 No.8 写真

〔問題 44〕 65歳の女性。歯周病の治療を希望して来院した。歯周基本治療後の再評価で上顎左側中切歯部に深い歯周ポケットがみられたため、歯周組織再生療法を適用することとした。根面へのエムドゲイン®ゲル塗布直後の術中写真（別冊午前 No.9）を別に示す。

次に行うのはどれか。1つ選べ。

- a 歯根面の処理
- b 歯肉弁の縫合
- c 不良肉芽組織の除去
- d ルートプレーニング

別冊 午前 No.9 写真

〔問題 45〕 34歳の女性。咬合診査の結果、グループファンクションの咬合様式と判定された。

左側方運動時に咬合接触するのはどれか。2つ選べ。

- a 右側犬歯
- b 左側犬歯
- c 右側小白歯
- d 左側小白歯

〔問題 46〕 45歳の女性。陶材焼付金属ブリッジを製作中である。支台歯形成後の口腔内写真とトレーの写真（別冊午前 No.10A、B）を別に示す。

使用するのはいずれか。1つ選べ。

- a 寒天印象材
- b コンパウンド印象材
- c シリコーンゴム印象材パテタイプ
- d シリコーンゴム印象材インジェクションタイプ

別冊 午前 No.10A、B 写真

〔問題 47〕 59歳の女性。下顎部分床義歯の不適合による咀嚼困難を主訴として来院した。使用中の義歯は8年前に製作し、1か月前から義歯床下に食渣が入りやすくなったという。主訴改善のためにある操作を行うことにした。操作中の写真（別冊午前 No.11）を別に示す。

行った操作はいずれか。1つ選べ。

- a リライン
- b サベイング
- c ボクシング
- d リマウント

別冊 午前 No.11 写真

〔問題 48〕 インプラントの基本構造で骨との生体親和性を最も要求されるのはどれか。1つ選べ。

- a 上部構造
- b アバットメント
- c インプラント体
- d サージカルステント

〔問題 49〕 生後1か月の男児。初診時の口腔内写真（別冊午前 No.12）を別に示す。

考えられる症状はいずれか。2つ選べ。

- a 開口障害
- b 吸啜障害
- c 構音障害
- d 味覚障害

別冊 午前 No.12 写真

〔問題 50〕 62歳の男性。右側顔面の麻痺を主訴として来院した。昨日、窓を開けて自動車を運転中、突然右側顔面に違和感を覚えたという。初診時の顔貌写真（別冊午前 No.13）を別に示す。

治療薬として適切なのはどれか。2つ選べ。

- a カルバマゼピン
- b ビタミン B₁₂ 製剤
- c 副腎皮質ステロイド薬
- d ロキソプロフェンナトリウム

別冊 午前 No.13 写真

〔問題 51〕 シェーグレン症候群に対する口腔検査はどれか。2つ選べ。

- a ガムテスト
- b サクソントテスト
- c 改訂水飲みテスト
- d 反復唾液嚥下テスト

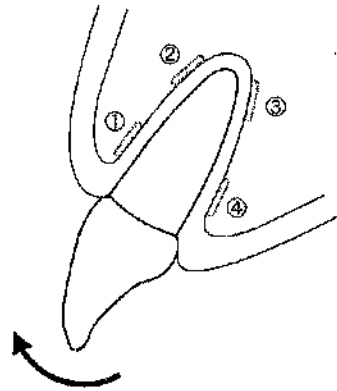
〔問題 52〕 12歳の女児。歯並びが悪いことを訴えて来院した。初診時の口腔内写真（別冊午前 No.14）を別に示す。

上顎左側犬歯の位置異常はどれか。2つ選べ。

- a 低位
- b 近心傾斜
- c 交叉咬合
- d 唇側転位

別冊 午前 No.14 写真

〔問題 53〕 矯正力による歯の傾斜移動を図に示す。



矢印で示す歯の移動で歯槽骨吸収が生じる部位はどれか。2つ選べ。

- a ①
- b ②
- c ③
- d ④

〔問題 54〕 矯正用器具の写真(別冊午前 No.15)を別に示す。

適切な用途はどれか。1つ選べ。

- a 結紮線の切断
- b トルクの付与
- c クラスプの屈曲
- d アーチワイヤーの結紮

別冊 午前 No.15 写真

〔問題 55〕 矯正装置を装着した口腔内写真(別冊午前 No.16)を別に示す。

装置の名称はどれか。1つ選べ。

- a 急速拡大装置
- b 舌側弧線装置
- c クワドヘリックス
- d トランスパラタルアーチ

別冊 午前 No.16 写真

〔問題 56〕 つかまり立ちができるようになる時期はどれか。1つ選べ。

- a 6か月頃
- b 10か月頃
- c 12か月頃
- d 15か月頃

〔問題 57〕 6歳の男児。下顎右側第二乳白歯の冷水痛を主訴として来院した。歯冠部歯髓に炎症が限局していると診断し、ある処置を行うこととした。歯冠部歯髓除去後の口腔内写真(別冊午前 No.17)を別に示す。

この処置の目的で正しいのはどれか。1つ選べ。

- a 歯根の成長
- b 歯髓の消炎鎮痛
- c う蝕象牙質の再石灰化
- d デンティンブリッジの形成

別冊 午前 No.17 写真

〔問題 58〕 歯髓の加齢変化はどれか。1つ選べ。

- a 血管の増加
- b 歯髓腔の狭窄
- c 細胞密度の増加
- d 疼痛閾値の低下

〔問題 59〕 多数歯喪失後の放置に伴う咬合高径の低下による顔貌の変化はどれか。2つ選べ。

- a 口角下垂
- b 赤唇の肥厚
- c 鼻唇溝の消失
- d オトガイの突出

〔問題 60〕 Functional Independence Measure (FIM) の評価項目はどれか。2つ選べ。

- a 階段
- b 買物
- c 洗濯
- d 理解

〔問題 61〕 脳血管疾患による高次脳機能障害で見当識障害の症状はどれか。1つ選べ。

- a 食べ残しやすい。
- b 1点食いがみられる。
- c 食事後に食事の準備を行う。
- d 食事を摂取しようとしめない。

〔問題 62〕 胃瘻と比較した経鼻経管栄養の利点はどれか。1つ選べ。

- a 下痢が防止できる。
- b 長期の使用に適している。
- c 嚥下機能に影響を与えない。
- d 容易にチューブを留置できる。

〔問題 63〕 口腔内の付着物・沈着物と構成物の組合せで正しいのはどれか。2つ選べ。

- a ペリクル ———— 口腔細菌
- b マテリアアルバ ———— 脱落上皮
- c プラーク ———— 口腔細菌の代謝産物
- d ステイン ———— 唾液由来の糖タンパク質

〔問題 64〕 歯肉炎の臨床所見で正しいのはどれか。2つ選べ。

- a 歯肉の腫脹
- b 歯肉ポケット
- c 水平性骨吸収
- d アタッチメントロス

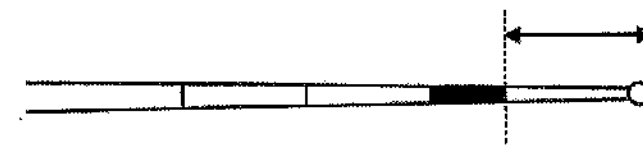
〔問題 65〕 歯周治療後のSPTの目的はどれか。2つ選べ。

- a 歯肉退縮の改善
- b 病状安定部位の維持
- c 治癒後の歯周組織の管理
- d 良好な歯周組織環境の維持

〔問題 66〕 う蝕の第二次予防はどれか。2つ選べ。

- a 義歯装着
- b 修復処置
- c 代用甘味料の使用
- d フッ化ジアンミン銀塗布

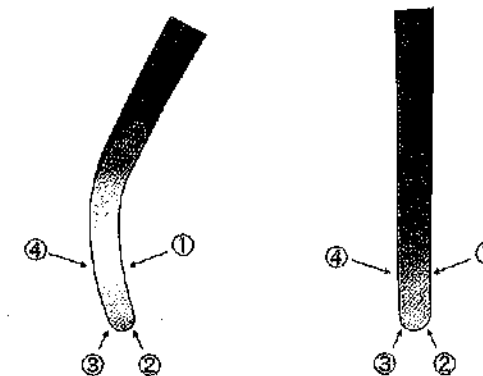
〔問題 67〕 ある器具の先端の模式図を示す。



矢印で示す幅はどれか。1つ選べ。

- a 2.0mm
- b 2.5mm
- c 3.0mm
- d 3.5mm

〔問題 68〕 グレーシータイプキュレット#6の刃部の模式図を示す。



矢印に示す部位でシャープニングの対象とならないのはどれか。1つ選べ。

- a ①
- b ②
- c ③
- d ④

〔問題 69〕 パノラマエックス線写真(別冊午前 No.18)を別に示す。

矢印の部位のスケリングに適しているのはどれか。2つ選べ。

- a チタン製超音波スケラー
- b ステンレス製エアスケラー
- c ステンレス製ハンドスケラー
- d プラスチック製ハンドスケラー

別冊 午前 No.18 写真

〔問題 70〕 ピンセットを使用した歯周病のある検査時の写真（別冊午前 No.19）を別
に示す。

この検査の判定基準として用いられるのはどれか。 1つ選べ。

- a Glickman の分類
- b Lindhe & Nyman の水平的分類
- c Miller の分類
- d Weine の分類

別冊 午前 No.19 写真

〔問題 71〕 グレーシータイプキュレットを用いてスケーリングを行うこととなった。
バックポジションが適しているのはどれか。 2つ選べ。

- a 上顎右側白歯部頬側
- b 上顎左側白歯部頬側
- c 下顎右側白歯部舌側
- d 下顎左側白歯部舌側

〔問題 72〕 シャープニングに用いる潤滑剤の目的はどれか。 2つ選べ。

- a 研磨時の発熱の低減
- b 金属粉の砥石への混入の防止
- c 砥石と刃部との密着性の向上
- d シャープニング中の異音の低下

〔問題 73〕 唾液を検体とするう蝕活動性試験はどれか。 2つ選べ。

- a RD テスト®
- b Snyder test
- c Swab test
- d カリオスタット®

〔問題 74〕 フッ化物歯面塗布でフッ化ナトリウムの効果を高めるために添加するのは
どれか。 1つ選べ。

- a 塩酸
- b 硝酸
- c リン酸
- d クエン酸

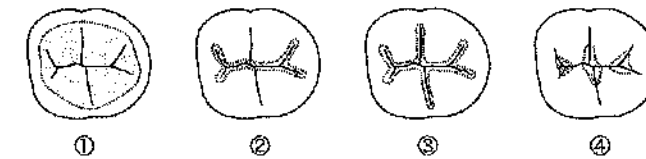
〔問題 75〕 フッ化物洗口法で正しいのはどれか。 2つ選べ。

- a セルフケアである。
- b 上を向いて洗口する。
- c 4歳以降が対象となる。
- d 硬度の高い水で調剤する。

〔問題 76〕 フッ化物歯面塗布法で使用されるフッ化物イオン濃度はどれか。 1つ選べ。

- a 450ppm
- b 900ppm
- c 1,500ppm
- d 9,000ppm

〔問題 77〕 7歳の男児。下顎右側第一大臼歯咬合面に小窩裂溝填塞を行うことになっ
た。填塞領域を図に示す。



◻ : 填塞部位

正しいのはどれか。 1つ選べ。

- a ①
- b ②
- c ③
- d ④

〔問題 78〕 現病歴を聴取する質問はどれか。 1つ選べ。

- a 「いつから歯が痛いのですか」
- b 「今日はどうなさいましたか」
- c 「痛み止めはお使いになりましたか」
- d 「痛みの原因に心当たりはありますか」

〔問題 79〕 ポピュレーションアプローチはどれか。 2つ選べ。

- a 高等学校での歯科保健教育
- b 高齢者に対する口腔機能向上教室の開催
- c 要支援2の者への口腔機能向上トレーニング
- d 歯周疾患要観察者 (GO) の児童へのブラッシング指導

〔問題 80〕 介護予防事業の基本チェックリストの質問項目はどれか。2つ選べ。

- a 口の渇きが気になりますか。
- b 口の臭いが気になりますか。
- c 歯の汚れを清掃していますか。
- d お茶や汁物等でむせることがありますか。

〔問題 81〕 口腔清掃の日常生活自立度判定基準〈BDR 指標〉項目はどれか。1つ選べ。

- a うがい
- b 義歯清掃
- c 歯磨剤の使用
- d フロッシング

〔問題 82〕 3歳児の口腔内写真(別冊午前 No.20)を別に示す。

3歳児歯科健康診査のう蝕罹患型で該当するのはどれか。1つ選べ。

- a A型
- b B型
- c C₁型
- d C₂型

別冊 午前 No.20 写真

〔問題 83〕 35歳の女性。定期健康診査で来院した。口腔内写真(別冊午前 No.21)を別に示す。

観察できるのはどれか。1つ選べ。

- a 歯石
- b 色素沈着
- c 食物残渣
- d マテリアアルバ

別冊 午前 No.21 写真

〔問題 84〕 口腔内の清掃に用いる器具の写真(別冊午前 No.22)を別に示す。

この器具の使用によって減少する口臭の原因物質はどれか。2つ選べ。

- a アセトン
- b トリメチルアミン
- c メチルメルカプタン
- d ジメチルサルファイド

別冊 午前 No.22 写真

〔問題 85〕 とろみ調整用食品が含まれるのはどれか。1つ選べ。

- a 栄養機能食品
- b 特別用途食品
- c 機能性表示食品
- d 特定保健用食品

〔問題 86〕 食事バランスガイドの副菜に分類されるのはどれか。1つ選べ。

- a 納豆
- b 煮豆
- c 冷奴
- d 鶏肉のから揚げ

〔問題 87〕 離乳期に摂食嚥下機能を獲得する段階の口唇の特徴的な動きを示す。

- ①飲むときは閉じる。
- ②ほとんど動かない。
- ③左右同時に伸縮する。
- ④片側に交互に伸縮する。

成長に伴い観察されるのはどれか。1つ選べ。

- a ②→①→③→④
- b ②→①→④→③
- c ②→③→①→④
- d ②→③→④→①

〔問題 88〕 72歳の男性。食事摂取の困難を主訴として在宅診療を希望した。食事時間が長くなってきたという。9か月前に脳梗塞を発症し、右片麻痺があるという。食物摂取後の患者の口腔内写真（別冊午前 No.23）を示す。

障害されている摂食嚥下の過程はどれか。2つ選べ。

- a 先行期
- b 準備期
- c 口腔期
- d 咽頭期

別冊 午前 No.23 写真

〔問題 89〕 摂食嚥下障害に対する代償的アプローチはどれか。1つ選べ。

- a 間接訓練
- b 利き手交換
- c デイサービスの利用
- d ホームヘルパーの導入

〔問題 90〕 改訂水飲みテストで正しいのはどれか。1つ選べ。

- a 温水を用いる。
- b 1 mLを嚥下させる。
- c ムセの有無を判定する。
- d 4点以上で嚥下障害と評価する。

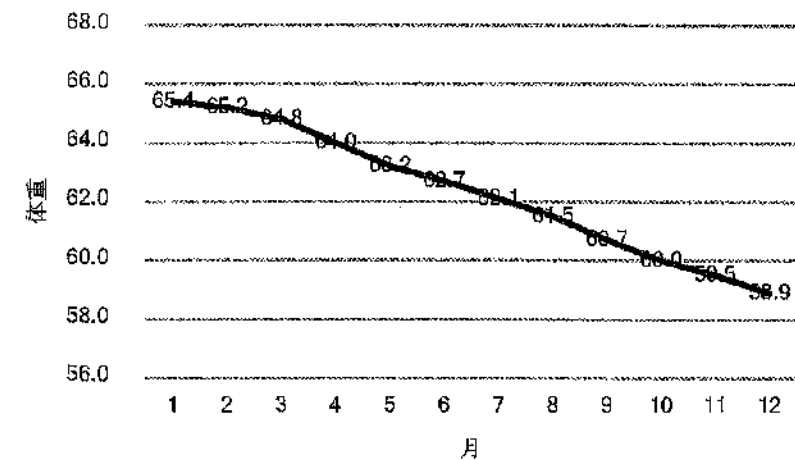
〔問題 91〕 75歳の男性。摂食・嚥下リハビリテーションを目的に紹介受診した。脳出血後の麻痺によって日常生活動作〈ADL〉が低下しているという。リハビリテーション中の写真（別冊午前 No.24A）と使用した器材の写真（別冊午前 No.24B）を別に示す。

この治療で改善を期待するのはどれか。1つ選べ。

- a 流涎
- b 嚥下反射
- c 喉頭挙上
- d 食道入口部開大

別冊 午前 No.24A、B 写真

〔問題 92〕 82歳の男性。食事がうまく摂れないと相談を受け、特別養護老人ホームに訪問した。1年前に脳梗塞を発症し、食事摂取量が著しく減少しているという。ミールラウンドでは食事中に疲れて食事ペースが落ち、しばしば食事を中断していた。咀嚼機能に問題はみられない。過去1年間の体重変化を図に示す。



適切な対応はどれか。1つ選べ。

- a 経鼻経管栄養を勧めめる。
- b 間食で必要栄養量を補う。
- c とろみ調整食品を使用する。
- d 1回の食事時間を長くする。

〔問題 93〕 栄養サポートチーム〈NST〉で正しいのはどれか。1つ選べ。

- a 職種間で競争意識をもつ。
- b 患者情報は多職種に漏洩しない。
- c 栄養障害に伴う合併症を予防する。
- d 経口摂取から経管栄養への移行を目指す。

〔問題 94〕 クリニカルパスの利点はどれか。1つ選べ。

- a 患者満足度が向上する。
- b 医療従事者の確保が容易となる。
- c チーム内の仕事量が平均化できる。
- d 異なる疾病でも同じパスを使用できる。

〔問題 95〕 ある地域で「お口の健康」に関する健康教育を行うことになった。内容を決定するうえで、健康日本 21（第二次）「歯・口腔の健康」の目標に達しているか検討した。この地域の現状を表に示す。

①	60歳代における咀嚼良好者	85%
②	60歳で24歯以上の自分の歯を有する者	65%
③	80歳で20歯以上の自分の歯を有する者	45%
④	過去1年間に歯科検診を受診した者	25%

目標値に達しているのはどれか。1つ選べ。

- a ①
- b ②
- c ③
- d ④

〔問題 96〕 健常者と比較して糖尿病患者の観血処置で特に留意すべきことはどれか。2つ選べ。

- a 診療体位
- b 低血糖発作
- c 創傷治癒遅延
- d 神経性ショック

〔問題 97〕 検査用機器の写真（別冊午前 No.25）を別に示す。使用を避けるべきなのはどれか。1つ選べ。

- a 狭心症患者
- b 高血圧症患者
- c 人工透析中患者
- d 心臓ペースメーカー装着者

別冊 午前 No.25 写真

〔問題 98〕 医療用酸素吸入器の管理方法で正しいのはどれか。2つ選べ。

- a ボンベは 20℃以下で保管する。
- b 使用後はガス使用量を記録する。
- c バルブには油脂類を付着させない。
- d 保湿用タンクの水は3か月に1回交換する。

〔問題 99〕 ラテックスグローブを装着して扱っていると硬化阻害を生じる印象材はどれか。1つ選べ。

- a 寒天印象材
- b 石膏印象材
- c アルジネート印象材
- d シリコーンゴム印象材パテタイプ

〔問題 100〕 歯科用ワックスの写真（別冊午前 No.26）を別に示す。この用途はどれか。2つ選べ。

- a 咬合採得
- b ろう堤の作製
- c 印象用トレーの修正
- d 印象採得時のブロックアウト

別冊 午前 No.26 写真

〔問題 101〕 下顎左側中切歯の隣接面う蝕にコンポジットレジン修復を行うことになった。ラバーダムクランプの写真（別冊午前 No.27）を別に示す。使用するものはどれか。1つ選べ。

- a ①
- b ②
- c ③
- d ④

別冊 午前 No.27 写真

〔問題 102〕 写真（別冊午前 No.28）を別に示す。

切削器具とその用途の組合せで正しいのはどれか。2つ選べ。

- a ① ——— 根管充填
- b ② ——— 髓腔穿孔
- c ③ ——— 窩洞の概形成
- d ④ ——— 根管内異物除去

別冊 午前 No.28 写真

〔問題 103〕 65歳の女性。上顎前歯部の動揺を主訴として来院した。暫間固定後の口腔内写真（別冊午前 No.29）を別に示す。

使用したのはどれか。2つ選べ。

- a 象牙質処理剤
- b エナメル質処理剤
- c コンポジットレジン
- d 接着性レジンセメント

別冊 午前 No.29 写真

〔問題 104〕 完成した補綴装置の写真（別冊午前 No.30）を別に示す。

装着時の調整に準備する器材はどれか。2つ選べ。

- a 平行測定器
- b 咬合紙ホルダー
- c シェードガイド
- d コンタクトゲージ

別冊 午前 No.30 写真

〔問題 105〕 抜歯後の患者への説明として正しいのどれか。2つ選べ。

- a 飲酒は避けてもらう。
- b 口唇の咬傷に注意してもらう。
- c 抜歯当日は十分に含嗽を行う。
- d 腫れたら温湿布を行い患部を温める。

〔問題 106〕 試適時に変形した矯正材料と器具の写真（別冊午前 No.31A、B）を別に示す。

形態修正に用いるのはどれか。1つ選べ。

- a ①
- b ②
- c ③
- d ④

別冊 午前 No.31A、B 写真

〔問題 107〕 小児の模倣行動を利用した行動調整法はどれか。1つ選べ。

- a カウント法
- b TEACCH 法
- c モデリング法
- d フラッディング法

〔問題 108〕 85歳の男性。訪問時の患者の写真と使用機器の写真（別冊午前 No.32A、B）を別に示す。

この機器はどれか。1つ選べ。

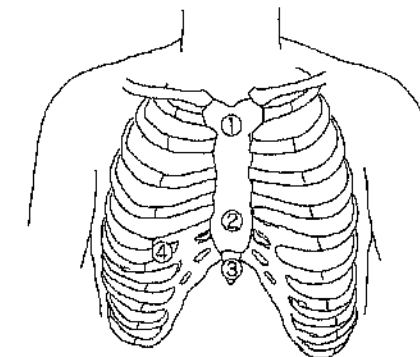
- a 酸素濃縮器
- b 人工呼吸器
- c 自動体外式除細動器
- d 二酸化炭素吸着装置〈カニスター〉

別冊 午前 No.32A、B 写真

〔問題 109〕 放射線被曝による早発障害はどれか。1つ選べ。

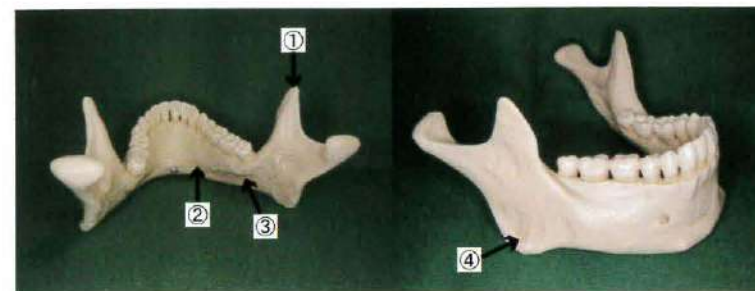
- a がん
- b 脱毛
- c 白内障
- d 白血病

〔問題 110〕 図は胸部の骨格を示す。



胸骨圧迫心マッサージを行う部位はどれか。1つ選べ。

- a ①
- b ②
- c ③
- d ④



午前 No.1



午前 No.2



午前 No.3



午前 No.4



午前 No.5



午前 No.6



午前 No.7



午前 No.8

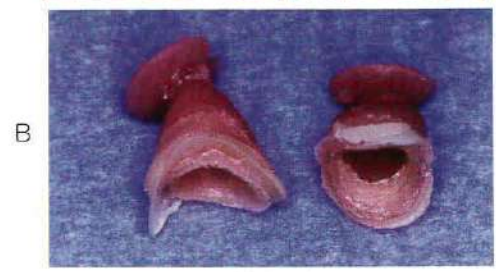
30

第1回 全国统一模拟試験

別冊 午前



午前 No.9



午前 No.10



午前 No.11



午前 No.12



午前 No.13



午前 No.14

30

第1回 全国统一模拟試験

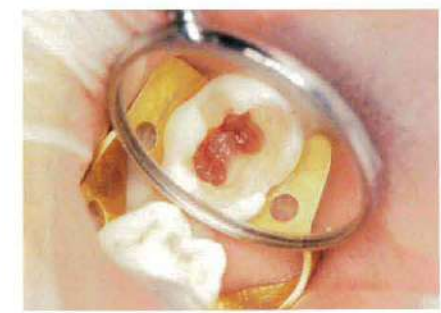
別冊 午前



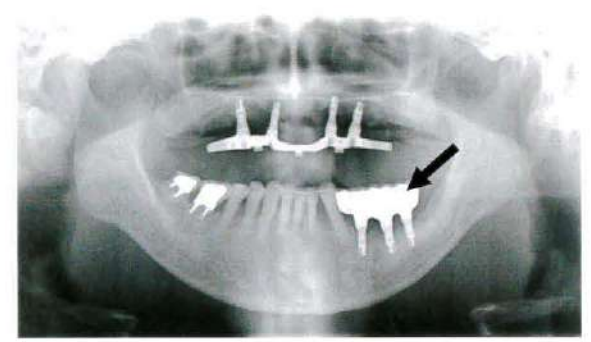
午前 No.15



午前 No.16



午前 No.17



午前 No.18



午前 No.19



午前 No.20

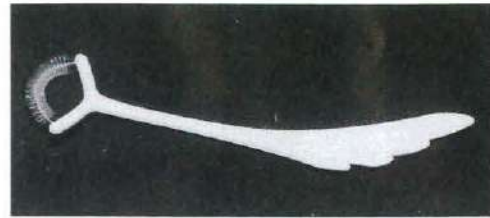
30

第1回 全国统一模拟试验

別冊 午前



午前 No.21



午前 No.22



午前 No.23



A



B

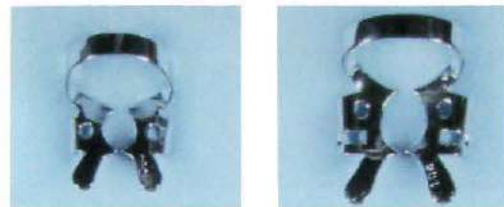
午前 No.24



午前 No.25

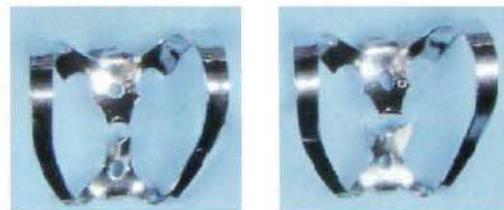


午前 No.26



①

②



③

④

午前 No.27

30

第1回 全国统一模拟试验

別冊 午前



①

②

③

④

午前 No.28



午前 No.29



午前 No.30



A



B

①

②

③

④

午前 No.31



A



B

午前 No.32

◎指示があるまで開かないこと。

午後 (13時30分～16時)

注意事項

- 試験問題の数は110問で、解答時間は正味2時間30分である。
- 解答方法は次のとおりである。
 - 各問題にはaからdまで4つの選択肢がある。そのうち質問に適した選択肢を(例1)では1つ、(例2)では2つ選び答案用紙に記入すること。

(例1)〔問題111〕 県庁所在地は： どれか。
 a 栃木市
 b 川崎市
 c 神戸市
 d 倉敷市

(例2)〔問題112〕 県庁所在地はど
 れか。2つ選べ。
 a 宇都宮市
 b 川崎市
 c 神戸市
 d 倉敷市

(例1)の正解は「c」であるから答案用紙の◎をマークすればよい。

答案用紙 たて の場合				
111	Ⓐ	Ⓑ	Ⓒ	Ⓓ
			↓	
111	Ⓐ	Ⓑ	●	Ⓓ

答案用紙 よこ の場合	
111	111
Ⓐ	Ⓐ
Ⓑ	Ⓑ
Ⓒ	→ ●
Ⓓ	Ⓓ

(例2)の正解は「a」と「c」であるから答案用紙のⒶとⒸをマークすればよい。

答案用紙 たて の場合				
112	Ⓐ	Ⓑ	Ⓒ	Ⓓ
			↓	
112	●	Ⓑ	●	Ⓓ

答案用紙 よこ の場合	
112	112
Ⓐ	●
Ⓑ	→ Ⓑ
Ⓒ	→ ●
Ⓓ	Ⓓ

- 答案の作成にはHBの鉛筆を使用し、濃くマークすること。
 良い解答の例……●(濃くマークすること)。
 悪い解答の例……Ⓐ ⊖ ⊕ ●(解答したことになる)。
- 答えを修正した場合は、必ず「消しゴム」であとが残らないように完全に消すこと。
 鉛筆の色が残ったり「■」のような消し方などをした場合は、修正したことにならないので注意すること。
- ア(例1)の質問には2つ以上解答した場合は誤りとする。
 イ(例2)の質問には1つ又は3つ以上解答した場合は誤りとする。
- 答案用紙は折り曲げたりメモやチェック等で汚したりしないように特に注意すること。

〔問題 1〕 頭蓋側面の写真（別冊午後 No.1）を別に示す。

矢印が示す部位に付着している筋の運動神経はどれか。1つ選べ。

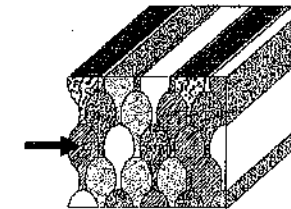
- a 眼神経
- b 上顎神経
- c 下顎神経
- d 顔面神経

別冊 午後 No.1 写真

〔問題 2〕 横紋をもつ不随意筋が存在するのはどれか。1つ選べ。

- a 舌
- b 空腸
- c 心臓
- d 横隔膜

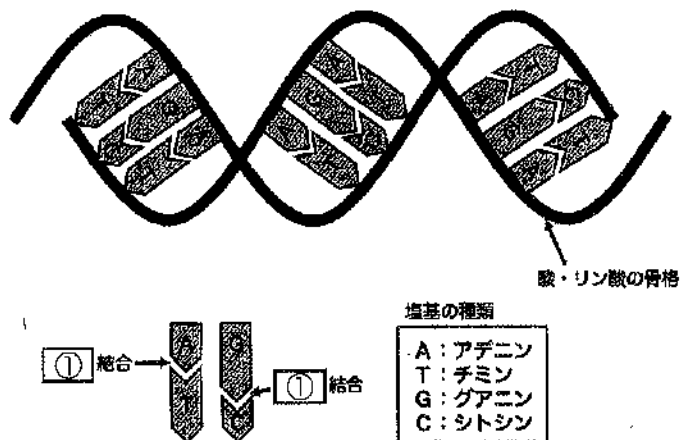
〔問題 3〕 歯の構造物を横試図に示す。



矢印が示すのはどれか。1つ選べ。

- a レチウス条
- b エナメル葉
- c エナメル小柱
- d オーエンの外形線

〔問題 4〕 DNA の二重らせん構造の模式図を示す。



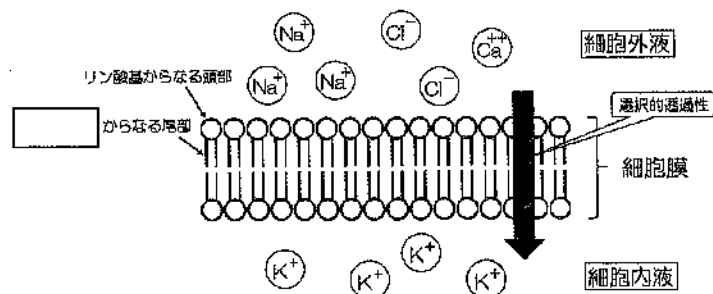
①に入るのはどれか。1つ選べ。

- a 共有
- b 金属
- c 水素
- d イオン

〔問題 5〕 コラーゲンのアミノ酸組成で最も多く占めるのはどれか。1つ選べ。

- a アラニン
- b グリシン
- c プロリン
- d ヒドロキシプロリン

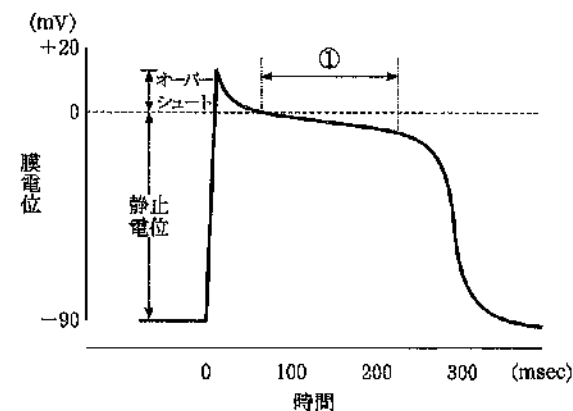
〔問題 6〕 細胞膜の模式図を示す。



①に入るのはどれか。1つ選べ。

- a 酢酸
- b 炭酸
- c 脂肪酸
- d アミノ酸

〔問題 7〕 図は心筋の活動電位を示す。



①で細胞に流入するのはどれか。1つ選べ。

- a Na^+
- b K^+
- c Ca^{2+}
- d Mg^{2+}

〔問題 8〕 アポトーシスで認められるのはどれか。1つ選べ。

- a 核の凝集
- b 細胞の膨潤
- c 細胞膜の破壊
- d 細胞周囲への炎症反応

〔問題 9〕 抜歯窩が新生骨梁で満たされる時期はどれか。1つ選べ。

- a 抜歯翌日
- b 抜歯後1週間頃
- c 抜歯後1か月頃
- d 抜歯後6か月頃

〔問題 10〕 前癌病変はどれか。1つ選べ。

- a 白板症
- b 天疱瘡
- c アфта
- d エナメル上皮腫

〔問題 11〕 I型アレルギーはどれか。1つ選べ。

- a 花粉症
- b 接触性皮膚炎
- c 急性糸球体腎炎
- d 金属アレルギー

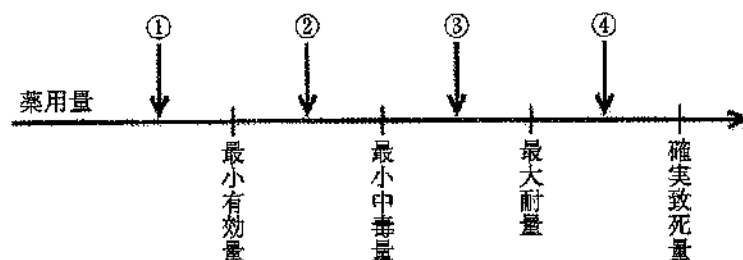
〔問題 12〕 口腔内細菌のグラム染色像の写真(別冊午後 No.2)を別に示す。

考えられるのはどれか。1つ選べ。

- a *Aggregatibacter actinomycetemcomitans*
- b *Fusobacterium nucleatum*
- c *Streptococcus mutans*
- d *Porphyromonas gingivalis*

別冊 午後 No.2 写真

〔問題 13〕 薬用量の用語を用量順に並べて図に示す。



ED₅₀ はどれか。1つ選べ。

- a ①
- b ②
- c ③
- d ④

〔問題 14〕 鎮痛作用を示すのはどれか。1つ選べ。

- a アスピリン
- b アトロピン
- c アドレナリン
- d アセチルコリン

〔問題 15〕 ある薬品の写真(別冊午後 No.3)を別に示す。

この薬品にアドレナリンが配合されている理由はどれか。1つ選べ。

- a 血圧上昇の抑制
- b 使用期限の延長
- c 局所麻酔作用の延長
- d 発痛物質産生の抑制

別冊 午後 No.3 写真

〔問題 16〕 唾液と膵液に共通して含まれる消化酵素はどれか。2つ選べ。

- a ペプシン
- b リパーゼ
- c アミラーゼ
- d トリプシン

〔問題 17〕 歯磨剤の成分で口腔内に歯磨剤成分を分散させるために配合されているのはどれか。1つ選べ。

- a 研磨剤
- b 粘結剤
- c 発泡剤
- d 保存料

〔問題 18〕 歯ブラシの毛先を用いるブラッシング法はどれか。2つ選べ。

- a フォーンズ法
- b スクラビング法
- c スティルマン法
- d チャーターズ法

〔問題 19〕 学校歯科保健の歯科健康診断でCOと判断するのはどれか。2つ選べ。

- a 歯頸部の知覚過敏
- b 裂溝部エナメル質の実質欠損
- c 歯頸部平滑面エナメル質の脱灰を疑わせる白濁
- d 隣接面エナメル質に透過性に認められる暗黒色の変色

〔問題 20〕 曝露により歯頸部のエナメル質に黄色環を生じるのはどれか。1つ選べ。

- a 銅
- b 鉛
- c 水 銀
- d カドミウム

〔問題 21〕 歯周炎の認められない集団を10年間追跡調査し、得られた結果を喫煙者と非喫煙者に分けて表に示す。

	観察数 (人)	歯周炎発症数 (人)
喫煙者	100	32
非喫煙者	250	25

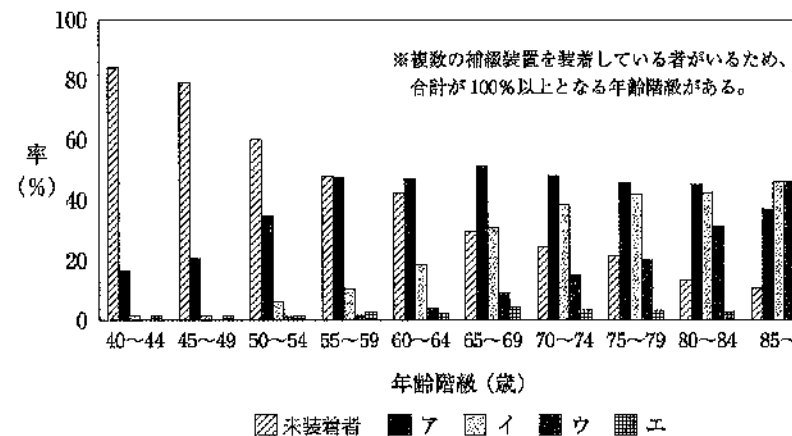
喫煙の歯周炎発症に対する寄与危険度はどれか。1つ選べ。

- a 0.10
- b 0.22
- c 0.32
- d 3.20

〔問題 22〕 歯のフッ素症の特徴はどれか。2つ選べ。

- a う蝕抵抗性が高い。
- b 左右側同名歯に発症する。
- c 象牙質の形成不全である。
- d 永久歯に比べて乳歯に発症しやすい。

〔問題 23〕 平成28年歯科疾患実態調査における各種補綴装置装着者と未装着者の割合を図に示す。本調査における補綴装置とはブリッジ、全部床義歯、部分床義歯およびインプラントをいう。



イはどれか。1つ選べ。

- a ブリッジ装着者
- b 全部床義歯装着者
- c 部分床義歯装着者
- d インプラント装着者

〔問題 24〕 健康の社会的決定要因はどれか。2つ選べ。

- a 性別
- b 職業
- c 所得
- d 生活習慣

〔問題 25〕 国際保健・医療協力における2国間協力の組織はどれか。1つ選べ。

- a FAO
- b JICA
- c OECD
- d UNICEF

〔問題 26〕 EBM を実践する際のステップを以下に示す。

- ア 事後評価
- イ 患者への適用
- ウ 文献情報の収集
- エ 文献の批判的吟味
- オ 患者の問題の定式化

手順で正しいのはどれか。1つ選べ。

- a ウ→エ→オ→イ→ア
- b ウ→オ→エ→イ→ア
- c オ→ウ→イ→エ→ア
- d オ→ウ→エ→イ→ア

〔問題 27〕 前向きコホート研究と比べた症例対照研究の利点はどれか。2つ選べ。

- a 結果の信頼性が高い。
- b 労力が少なくてすむ。
- c 研究に要する期間が短い。
- d 調査対象者が少なくてよい。

〔問題 28〕 インフルエンザによる学校の出席停止期間を規定しているのはどれか。

1つ選べ。

- a 学校教育法
- b 予防接種法
- c 学校保健安全法
- d 感染症の予防及び感染症の患者に対する医療に関する法律

〔問題 29〕 労働安全衛生法で取り扱う労働者に歯科医師による健康診断が義務付けられているのはどれか。2つ選べ。

- a 塩酸
- b 酢酸
- c 亜硫酸
- d リン酸

〔問題 30〕 地域支援事業の包括的支援事業はどれか。2つ選べ。

- a 介護医療院の設置
- b 認知症施策の推進
- c 居宅療養管理指導の実施
- d 生活支援コーディネーターの配置

〔問題 31〕 治療方針に関する患者の自己決定権を謳っているのはどれか。1つ選べ。

- a リスボン宣言
- b ヘルシンキ宣言
- c ジュネーブ宣言
- d アルマ・アタ宣言

〔問題 32〕 医療面接で傾聴の姿勢として正しいのはどれか。1つ選べ。

- a 多弁
- b 黙秘
- c 相づち
- d オウム返し

〔問題 33〕 歯科衛生士の業務で正しいのはどれか。2つ選べ。

- a 義歯調整
- b 小窩裂溝填塞
- c ラバーダム防湿
- d エックス線写真撮影

〔問題 34〕 Hellman の歯齡Ⅲ B はどれか。1つ選べ。

- a 無歯期
- b 乳歯列期
- c 混合歯列期
- d 永久歯列期

〔問題 35〕 貧血患者の主要症候はどれか。2つ選べ。

- a 黄疸
- b 頰脈
- c 息切れ
- d 顔面紅潮

〔問題 36〕 サクソントテストに使用するものはどれか。1つ選べ。

- a ガム
- b ガーゼ
- c pH 試薬
- d パラフィンワックス

〔問題 37〕 ある検査で得られた図を示す。



この検査で判断できるのはどれか。1つ選べ。

- a 血圧
- b 心拍数
- c 肺活量
- d 血中酸素濃度

〔問題 38〕 歯科治療用器材の写真(別冊午後 No.4)を別に示す。

これを使用する窩洞はどれか。1つ選べ。

- a 2級
- b 3級
- c 4級
- d 5級

別冊 午後 No.4 写真

〔問題 39〕 セラミックインレーと比較したメタルインレーの特徴はどれか。1つ選べ。

- a 適合性がよい。
- b 透光性に優れる。
- c 熱伝導性が低い。
- d アレルゲンになりにくい。

〔問題 40〕 20歳の男性。上顎右側第二小臼歯の一過性の冷水痛を訴えて来院した。

診察の結果、歯髄の保存は可能と判断し、修復処置を行うことになった。初診時の口腔内写真(別冊午後 No.5)を別に示す。

適切な修復法はどれか。2つ選べ。

- a コンポジットレジン修復
- b レジンダイレクトベニア修復
- c セラミックレジンインレー修復
- d グラスアイオノマーセメント修復

別冊 午後 No.5 写真

〔問題 41〕 72歳の男性。下顎左側第二大臼歯の食事時の痛みを主訴として来院した。

半年前に修復物が脱落したが放置していたという。自発痛と打診痛はない。窩底を探针で探ると痛みと出血がみられた。初診時の口腔内写真(別冊午後 No.6)を別に示す。

疑われるのはどれか。1つ選べ。

- a 歯根嚢胞
- b 歯髄充血
- c 急性化膿性歯髄炎
- d 慢性潰瘍性歯髄炎

別冊 午後 No.6 写真

〔問題 42〕 歯髄鎮痛消炎療法に用いるのはどれか。1つ選べ。

- a MTA セメント
- b 水酸化カルシウム
- c フェノールカンフル
- d HY 剤配合カルボキシレートセメント

〔問題 43〕 44歳の女性。下顎右側大白歯部の違和感を主訴として来院した。歯周基本治療後の再評価の結果、6] に対して歯周外科治療を行うこととした。再評価時の舌面観の口腔内写真（別冊午後 No.7A）とエックス線写真（別冊午後 No.7B）を別に示す。再評価時の歯周組織検査結果の一部を表に示す。

舌側*	3	5	7
歯種	6]		
頬側*	3	5	6
根分岐部病変**	2		

*：プロービングデプス (mm)

**：Lindhe & Nymanの分類

適切なのはどれか。1つ選べ。

- a トンネリング
- b ヘミセクション
- c トライセクション
- d ファーケーションプラスティ

別冊 午後 No.7A,B 写真

〔問題 44〕 18歳の女性。歯の動揺と歯肉退縮を主訴として来院した。下顎両側中切歯および上下顎両側第一大臼歯に2度の動揺を認め、深い歯周ポケットが存在した。エックス線検査の結果、同部の歯槽骨吸収が著明であった。プラークの付着はわずかであった。全身的には特記すべき事項はない。

疑われるのはどれか。1つ選べ。

- a 急性歯周膿瘍
- b 侵襲性歯周炎
- c 慢性剥離性歯肉炎
- d 壊死性潰瘍性歯周炎

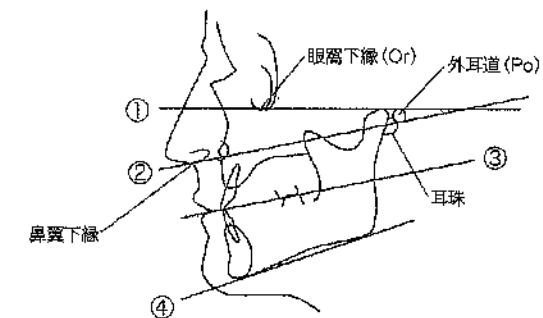
〔問題 45〕 50歳の男性。下顎左側白歯の動揺を主訴として来院した。慢性歯周炎と診断し、歯周基本治療後の再評価時に「4」に対して歯周組織再生療法を行うこととした。再評価時の口腔内写真（別冊午後 No.8）を別に示す。

処置法選択の根拠と考えられるのはどれか。1つ選べ。

- a 浅い口腔前庭
- b 狭い角化歯肉幅
- c 乳頭歯肉の退縮
- d 深い骨縁下ポケット

別冊 午後 No.8 写真

〔問題 46〕 顔面の矢状面における模式図を示す。



カンペル平面はどれか。1つ選べ。

- a ①
- b ②
- c ③
- d ④

〔問題 47〕 部分床義歯の写真（別冊午後 No.9）を別に示す。

写真中の矢印の役割はどれか。2つ選べ。

- a 義歯の沈下を防止する。
- b 義歯の破折を防止する。
- c 支台歯のう蝕を防止する。
- d 支台歯へ咬合圧を伝達する。

別冊 午後 No.9 写真

〔問題 48〕 79歳の女性。上顎歯肉癌切除後に義歯を製作した。口腔内写真と義歯の写真（別冊午後 No.10 A、B）を別に示す。

製作した義歯はどれか。1つ選べ。

- a 栓塞子
- b 即時義歯
- c スピーチエイド
- d オーバーデンチャー

別冊 午後 No.10A、B 写真

〔問題 49〕 抜歯窩の出血に対する一次止血法はどれか。2つ選べ。

- a 出血部位の圧迫
- b 電気メスによる焼灼
- c ナイロン糸による縫合
- d ゼラチンスポンゼルの填入

〔問題 50〕 エナメル上皮腫について正しいのはどれか。2つ選べ。

- a 20～40歳に多い。
- b 上顎前歯部に好発する。
- c 悪性歯原性腫瘍である。
- d エックス線透過像を示す。

〔問題 51〕 50歳の男性。右側舌背部の腫瘍を主訴として来院した。5年前から気付いていたが、疼痛がないので放置していたという。腫瘍は柔軟で、圧迫すると病変部の退色が認められた。口腔内写真（別冊午後 No.11）を別に示す。

考えられるのはどれか。1つ選べ。

- a 舌癌
- b 血管腫
- c 線維腫
- d 乳頭腫

別冊 午後 No.11 写真

〔問題 52〕 血管迷走神経反射を起こした患者に現れるのはどれか。2つ選べ。

- a 顔面蒼白
- b 血圧低下
- c じん麻疹
- d 体温上昇

〔問題 53〕 7歳児の口腔内写真（別冊午後 No.12）を示す。

正しいのはどれか。1つ選べ。

- a 靈長空隙が存在する。
- b オーバーバイトが「-」である。
- c 上唇小帯の高位付着がみられる。
- d オーバージェットが「+」である。

別冊 午後 No.12 写真

〔問題 54〕 口腔内写真（別冊午後 No.13）を別に示す。

下顎第二小白歯の位置異常の原因と考えられるのはどれか。1つ選べ。

- a 巨大舌
- b 口呼吸
- c 中切歯の唇側移動
- d 第一大臼歯の近心移動

別冊 午後 No.13 写真

〔問題 55〕 ある矯正材料を試適中の写真（別冊午後 No.14）を別に示す。

撤去に用いるのはどれか。1つ選べ。

- a ユーティリティープライヤー
- b バンドコンタリングプライヤー
- c バンドリムービングプライヤー
- d ピンアンドリガチャーカッター

別冊 午後 No.14 写真

〔問題 56〕 乳歯の外傷で正しいのはどれか。1つ選べ。

- a 女兒に多い。
- b 脱臼が多い。
- c 下顎切歯部に多い。
- d 原因は衝突が多い。

〔問題 57〕 2歳の男児。下顎乳切歯の形の違いを母親が気にして来院した。初診時の口腔内写真（別冊午後 No.15）を別に示す。

考えられる歯の形態異常はどれか。1つ選べ。

- a 円錐歯
- b 双生歯
- c 癒合歯
- d ハッチンソンの歯

別冊 午後 No.15 写真

〔問題 58〕 6歳の男児。う蝕の治療を希望して来院した。これから行う処置の流れについてわかりやすく説明し、使用する器具を見せて、説明したことを実際に行った。

行った対応はどれか。1つ選べ。

- a TSD 法
- b モデリング法
- c トークンエコノミー法
- d ハンドオーバーマウス法

〔問題 59〕 身体的フレイルの診断に用いるのはどれか。2つ選べ。

- a 疲労感の増加
- b 体脂肪量の増加
- c 歩行速度の低下
- d 脆弱性骨折の増加

〔問題 60〕 観察による認知機能の評価法はどれか。1つ選べ。

- a Trail Making Test 〈TMT〉
- b Functional Assessment Staging 〈FAST〉
- c Mini-Mental State Examination 〈MMSE〉
- d 改訂長谷川式簡易知能評価スケール 〈HDS-R〉

〔問題 61〕 高齢のうつ病患者によくみられるのはどれか。2つ選べ。

- a 幻聴
- b 振戦
- c 不安
- d 焦燥感

〔問題 62〕 注意欠陥多動性障害〈ADHD〉について正しいのはどれか。1つ選べ。

- a 言語発達が遅延する。
- b 男児より女児に多い。
- c 著しい咬耗がみられる。
- d 行動療法が有効である。

〔問題 63〕 歯肉形態の異常と関連する要因の組合せで正しいのはどれか。2つ選べ。

- a クレフト ————— 喫煙
- b テンションリッジ ————— 口呼吸
- c フェストウーン ————— 咬合性外傷
- d ブラックトライアングル ————— 抗てんかん薬

〔問題 64〕 エックス線写真（別冊午後 No.16）を別に示す。

〔6〕部で観察できるのはどれか。2つ選べ。

- a 歯間離開
- b 歯槽骨の吸収
- c 歯根膜腔の消失
- d 補綴装置の不適合

別冊 午後 No.16 写真

〔問題 65〕 歯周病が影響を及ぼす可能性について指摘されているのはどれか。2つ選べ。

- a 胃潰瘍
- b 糖尿病
- c C型肝炎
- d 低体重児出産

〔問題 66〕 歯周組織の検査に用いる器具の写真(別冊午後 No.17)を別に示す。

この器具で判断するはどれか。1つ選べ。

- a 角化歯肉幅
- b 歯の動揺度
- c 垂直性骨吸収の有無
- d 水平的な歯周組織破壊の程度

別冊 午後 No.17 写真

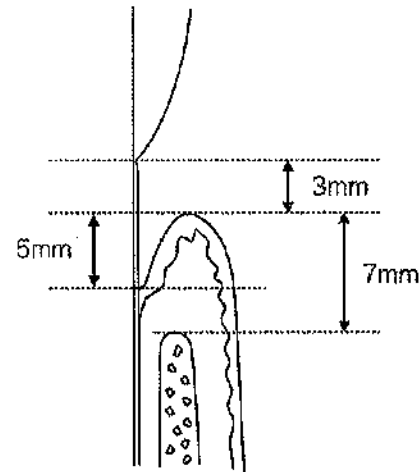
〔問題 67〕 47歳の女性。下顎左側第一大臼歯部歯肉の違和感を主訴として来院した。歯周基本治療を行った。初診時と再評価時の口腔内写真(別冊午後 No.18)を別に示す。

治療後にみられる変化はどれか。1つ選べ。

- a 擦過傷
- b 歯肉の退縮
- c 歯肉出血の消失
- d ステップリングの回復

別冊 午後 No.18 写真

〔問題 68〕 歯周組織の模式図を示す。



アタッチメントレベルの値はどれか。1つ選べ。

- a 2mm
- b 5mm
- c 8mm
- d 10mm

〔問題 69〕 グレーシータイプキュレットの写真(別冊午後 No.19)を別に示す。

歯肉縁下での操作時に歯根面と平行になるのはどれか。1つ選べ。

- a ①
- b ②
- c ③
- d ④

別冊 午後 No.19 写真

〔問題 70〕 Lindhe & Nyman の水平的分類の基準となるのはどれか。1つ選べ。

- a 歯冠の幅径
- b 歯根離開度
- c 歯槽骨の高さ
- d 根分岐部の露出程度

〔問題 71〕 口腔衛生状態を評価する指標で対象歯が同じであるのはどれか。2つ選べ。

- a P I
- b PHP
- c OHIS
- d O'Leary の PCR

〔問題 72〕 器具と歯面に対する操作角度の組合せで正しいのはどれか。2つ選べ。

- a エアスケーラー ————— 15°
- b 超音波スケーラー ————— 90°
- c シックルスケーラー ————— 70°
- d ユニバーサルタイプキュレット ——— 40°

〔問題 73〕 う蝕活動性試験の目的はどれか。2つ選べ。

- a う蝕進行度の判定
- b リコール間隔の決定
- c 食事の嗜好内容の把握
- d プラークコントロールの動機づけ

〔問題 74〕 炭酸水素ナトリウム歯面清掃器を使用できるのはどれか。1つ選べ。

- a 高ナトリウム血症の患者
- b 妊娠高血圧症候群の患者
- c 慢性閉塞性肺疾患の患者
- d 心臓ペースメーカー装着の患者

〔問題 75〕 世界で最も利用されているフッ化物応用法はどれか。1つ選べ。

- a フッ化物洗口
- b フッ化物歯面塗布
- c フッ化物配合歯磨剤
- d 水道水フッ化物イオン

〔問題 76〕 12歳の女兒。歯科予防処置を希望して来院した。Hellmanの歯齢はIV Aである。診査の結果、小窩裂溝填塞を適用することとし、まず下顎第二大臼歯から行うことになった。

下顎第二大臼歯を選択した理由はどれか。1つ選べ。

- a 永久歯である。
- b 萌出直後である。
- c 最後方臼歯である。
- d すでにう蝕に罹患している。

〔問題 77〕 フッ化物洗口に用いられるのはどれか。1つ選べ。

- a APF
- b NaF
- c $\text{Na}_2\text{PO}_3\text{F}$
- d SnF_2

〔問題 78〕 医療面接における患者の解釈モデルを理解する質問はどれか。1つ選べ。

- a 「いつから腫れましたか」
- b 「どこが腫れていますか」
- c 「どのように腫れましたか」
- d 「なぜ腫れたと思いますか」

〔問題 79〕 児童相談所の業務はどれか。1つ選べ。

- a 就学時健康診断の通知
- b 保護者への定期予防接種の通知
- c 1歳6か月児歯科健康診査の実施
- d 被虐待児に対し家庭からの一時保護

〔問題 80〕 特定保健指導について正しいのはどれか。2つ選べ。

- a 健康増進法に規定されている。
- b ポピュレーションアプローチが根底にある。
- c 40歳から74歳までの被保険者が対象である。
- d リスクの高い生活習慣を有する者が対象である。

〔問題 81〕 1歳の女兒。上顎乳前歯部の歯肉の腫れを主訴として来院した。初診時の口腔内写真(別冊午後 No.20)を別に示す。

口腔清掃指導として適切なのはどれか。2つ選べ。

- a 寝かせ磨き
- b ガーゼによる清拭
- c フッ化物洗口の推奨
- d 歯垢染め出し液の使用

別冊 午後 No.20 写真

〔問題 82〕 7歳の女児。ブラッシング時の歯肉からの出血を主訴として保護者とともに来院した。上下顎前歯部歯肉に発赤と腫脹がみられ、全顎にわたって歯頸部にブラークの付着が認められた。患者自身によるブラッシング時の写真（別冊午後 No.21）を別に示す。医療面接結果の一部を表に示す。

ブラッシング	: 3回/日
補助的清掃器具	: 使用なし
保護者による口腔清掃	: なし
使用歯磨剤	: NaF 配合歯磨剤

適切な指導はどれか。2つ選べ。

- a 歯ブラシの選択
- b 仕上げ磨きの実施
- c ブラッシング回数の増加
- d 歯間ブラシによる歯間部清掃

別冊 午後 No.21 写真

〔問題 83〕 40歳の男性。慢性歯周炎と診断し、歯周基本治療を行うこととした。喫煙者で、いずれ禁煙したいと考えているが、今すぐに行う予定はないという。喫煙習慣に関する問診結果の一部を表に示す。

- ・10年間、1日15本の喫煙歴がある。
- ・起床後すぐに喫煙する。
- ・一日の中で朝の喫煙が最もやめにくい。
- ・体調不良時も喫煙している。
- ・一度、1か月間の禁煙ができたことがある。

患者への説明で適切なのはどれか。2つ選べ。

- a 「加熱式タバコに変更しましょう」
- b 「ニコチンの依存性は強くありません」
- c 「禁煙できた経過を振り返ってみましょう」
- d 「喫煙により治療の予後が不良となりやすいです」

〔問題 84〕 小腸の吸収上皮細胞において、分解されずに取り込まれるのはどれか。1つ選べ。

- a グルコース
- b スクロース
- c セルロース
- d グリコーゲン

〔問題 85〕 日本人の食事摂取基準（2020年）で耐容上限量が定められているのはどれか。1つ選べ。

- a 脂質
- b 炭水化物
- c カルシウム
- d たんぱく質

〔問題 86〕 食品表示法でアレルギーを含む食品として表示が義務付けられているのはどれか。2つ選べ。

- a 米
- b 小麦
- c そば
- d とうもろこし

〔問題 87〕 生後5か月の幼児への食事指導で適切なのはどれか。1つ選べ。

- a 穀類は軟飯を与える。
- b 1日2回食を定着させる。
- c 食品の種類を増やしていく。
- d 母乳は飲みただけ与える。

〔問題 88〕 誤嚥性肺炎の予防で適切なのはどれか。2つ選べ。

- a 嚥出力を強化する。
- b 頸部伸展姿勢にする。
- c 食物形態をきざみ食にする。
- d 唾液中の細菌数を減少させる。

〔問題 89〕 73 歳の男性。気道防御能の低下がみられるため訪問歯科診療による精査の依頼があった。

訪問時に必要な機器はどれか。1つ選べ。

- a 咬合紙
- b 聴診器
- c 気管チューブ
- d 携帯型口内法エックス線装置

〔問題 90〕 オーラルディアドコネシスで評価するのはどれか。1つ選べ。

- a 弾音
- b 通鼻音
- c 破擦音
- d 破裂音

〔問題 91〕 異なる物性の検査食を用いて行う直接訓練法はどれか。1つ選べ。

- a 交互嚥下
- b 複数回嚥下
- c 横向き嚥下
- d 息こらえ嚥下

〔問題 92〕 72 歳の男性。舌癌により舌の部分切除を行い組織再建後に口腔外科から紹介されて来院した。製作した口腔内装置の写真（別冊午後 No.22A）と装置装着時の口腔内写真（別冊午後 No.22B）を別に示す。

この装置によって改善するのはどれか。2つ選べ。

- a 嚥下圧
- b 食塊移送能
- c 咬合接触状態
- d 鼻咽腔閉鎖機能

別冊 午後 No.22A、B 写真

〔問題 93〕 88 歳の女性。義歯についての相談を目的として家族に伴われて来院した。

3 日前、食事中に苦悶し、救急搬送された病院で内視鏡下に義歯を摘出する処置を受けたという。5 年前に重度認知症と診断され、IADL は全介助である。義歯を装着した口腔内写真（別冊午後 No.23A）、病院から提供された摘出前の胸部エックス線写真及び摘出した義歯の写真（別冊午後 No.23B、C）を別に示す。

まず行うべき対応として適切なのはどれか。1つ選べ。

- a 義歯の修理
- b 義歯の調整
- c 義歯の清掃指導
- d 義歯の使用中止の指示

別冊 午後 No.23A、B、C 写真

〔問題 94〕 地域保健活動の評価でアウトプット評価はどれか。1つ選べ。

- a 活動状況
- b 事業体制
- c 事業実施量
- d 目標達成度

〔問題 95〕 学習援助型健康教育で正しいのはどれか。2つ選べ。

- a 介入の方法は一定にする。
- b 受講者間で情報共有をしやすい。
- c 危機感行動変容のきっかけになる。
- d 受講者が時間当たりに触れる知識量を増やしやすい。

〔問題 96〕 56 歳の男性。歯科衛生士が SRP 中に手用スケーラーで左示指を刺してしまい、出血を認めた。歯科衛生士は B 型肝炎ワクチンを接種しており HBs 抗体を持っている。

最初に行うのはどれか。1つ選べ。

- a 院長に報告する。
- b グローブをはずす。
- c アルコールで指を清拭する。
- d 大量の流水で十分に洗い流す。

〔問題 97〕 消毒薬の写真（別冊午後 No.24）を別に示す。

この消毒法で正しいのはどれか。2つ選べ。

- a 手洗いの後に行う。
- b グローブ着用後に行う。
- c 指先から手首まで行う。
- d 薬液の適量は約 10mL である。

別冊 午後 No.24 写真

〔問題 98〕 洗浄に用いる器械の写真（別冊午後 No.25）を別に示す。

この槽内に入れて使用するのどれか。1つ選べ。

- a ポピドンヨード
- b ホルマリンクレゾール
- c グルタラールアルデヒド
- d クロルヘキシジングルコン酸塩

別冊 午後 No.25 写真

〔問題 99〕 窩洞形成後に用いる仮封材の写真（別冊午後 No.26）を別に示す。

この仮封材の特徴はどれか。2つ選べ。

- a 筆を使用する。
- b 光を照射して重合させる。
- c 硬化するまで約 30 分かかる。
- d ユージノールによる重合阻害がある。

別冊 午後 No.26 写真

〔問題 100〕 超硬質石膏 100g の練和に適した水の量はどれか。1つ選べ。

- a 10mL
- b 20mL
- c 40mL
- d 60mL

〔問題 101〕 器具の写真（別冊午後 No.27）を別に示す。

軟化象牙質を除去するために用いるのどれか。2つ選べ。

- a ①
- b ②
- c ③
- d ④

別冊 午後 No.27 写真

〔問題 102〕 根管充填時に最初に用いるのどれか。1つ選べ。

- a プラガー
- b レンツロ
- c スプレッター
- d ストッピングキャリア

〔問題 103〕 歯周外科治療に用いる器材の写真（別冊午後 No.28A、B）を別に示す。

これらを使用する術式はどれか。2つ選べ。

- a 新付着術〈ENAP〉
- b 歯肉切除術
- c 歯周組織再生誘導法
- d 歯周ポケット搔爬術

別冊 午後 No.28A、B 写真

〔問題 104〕 72 歳の男性。上下顎全部床義歯製作を希望して来院した。義歯製作過程
中の写真（別冊午後 No.29）を別に示す。

行っているのどれか。1つ選べ。

- a チェックバイト法
- b ゴシックアーチ描記法
- c オルタードキャスト法
- d フェイスボウトランスファー

別冊 午後 No.29 写真

〔問題 105〕 10歳の男児。下唇の腫瘍を主訴として来院した。腫脹と消退を繰り返しているという。病変部を摘出したところ、粘稠唾液を含む内容液が認められた。初診時の口腔内写真（別冊午後 No.30）を別に示す。

摘出術に用いる器具はどれか。2つ選べ。

- a 持針器
- b 骨ヤスリ
- c 剥離剪刀
- d 破骨鉗子

別冊 午後 No.30 写真

〔問題 106〕 8歳の女児。上顎前突の治療のために矯正装置を装着することになった。矯正装置の写真（別冊午後 No.31A、B）を別に示す。

患者指導で正しいのはどれか。2つ選べ。

- a ゴムは毎日交換する。
- b 自分で牽引力を調整させる。
- c 装着時間は12時間以上とする。
- d 体育活動中の装着は避けさせる。

別冊 午後 No.31A、B 写真

〔問題 107〕 4歳の男児。下顎右側第二乳白歯の自発痛を主訴として来院した。生活歯髄切断後、既製乳歯冠を製作することとした。既製乳歯冠の写真（別冊午後 No.32）を別に示す。

既製乳歯冠装着時に準備するのはどれか。1つ選べ。

- a ①
- b ②
- c ③
- d ④

別冊 午後 No.32 写真

〔問題 108〕 視覚障害者の誘導方法で正しいのはどれか。2つ選べ。

- a 通路に物を置かないようにする。
- b 杖を持った手を引いて誘導する。
- c 誘導者が患者の半歩後ろを歩く。
- d 杖を持たない腕が90度になるようにする。

〔問題 109〕 写真（別冊午後 No.33）を別に示す。

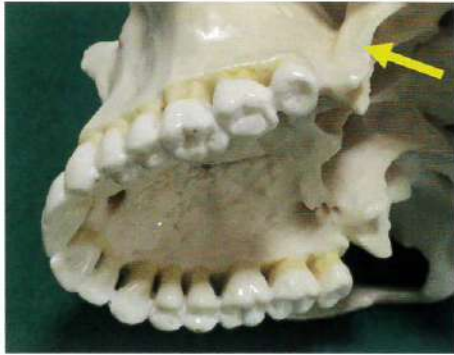
この器材の説明として正しいのはどれか。2つ選べ。

- a 患者に装着してもらう。
- b 男性は胸部に装着する。
- c 被曝量が毎日測定できる。
- d 蛍光を発生する現象を利用している。

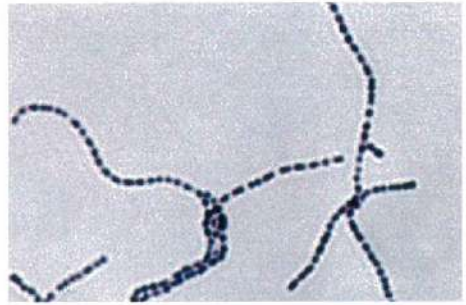
別冊 午後 No.33 写真

〔問題 110〕 過換気症候群でみられるのはどれか。2つ選べ。

- a チアノーゼ
- b 呼吸数の減少
- c 脳血流量の減少
- d 四肢の強直性痙攣



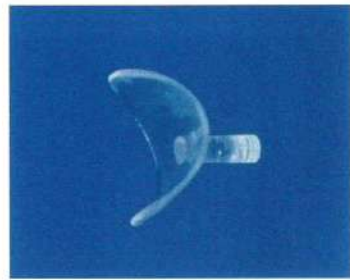
午後 No.1



午後 No.2



午後 No.3



午後 No.4



午後 No.5



午後 No.6



午後 No.7



午後 No.8



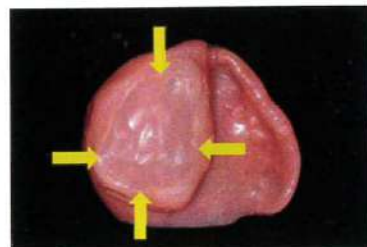
午後 No.9



A



B



午後 No.10



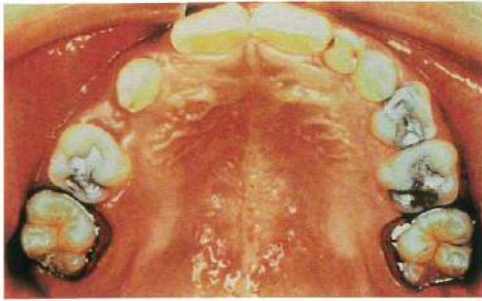
午後 No.11



午後 No.12



午後 No.13



午後 No.14



午後 No.15



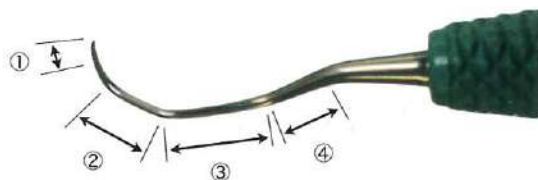
午後 No.16



午後 No.17



午後 No.18



午後 No.19



午後 No.20

30

第1回 全国統一模擬試験

別冊 午後



午後 No.21

A



A

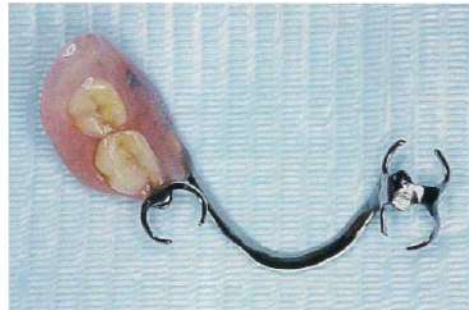


B



B

午後 No.22



C

午後 No.23



午後 No.24



午後 No.25



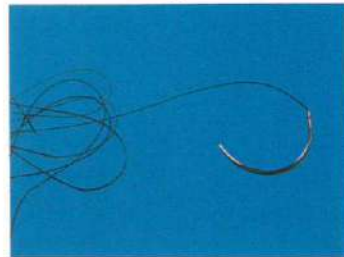
午後 No.26

A



午後 No.27

B



午後 No.28



午後 No.29

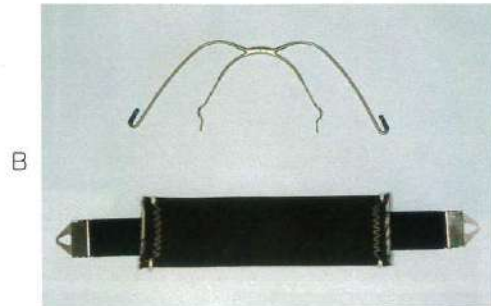


午後 No.30

30

第1回 全国统一模拟試験

別冊 午後



午後 No.31



午後 No.32



午後 No.33