



**問 1** 肩甲骨と関節で連結しているのはどれか。2つ選べ。

- a 胸 骨
- b 鎖 骨
- c 上腕骨
- d 第一肋骨

**問 2** 固有口腔に存在するのはどれか。2つ選べ。

- a 舌小帯
- b 上唇小帯
- c 切歯乳頭
- d 耳下腺乳頭

**問 3** 頭蓋側面の写真（別冊 No. 1）を別に示す。

矢印が示す部位から起始する筋はどれか。

- a 咬 筋
- b 側頭筋
- c 内側翼突筋
- d 外側翼突筋

別 冊  
問題 A No. 1 写真

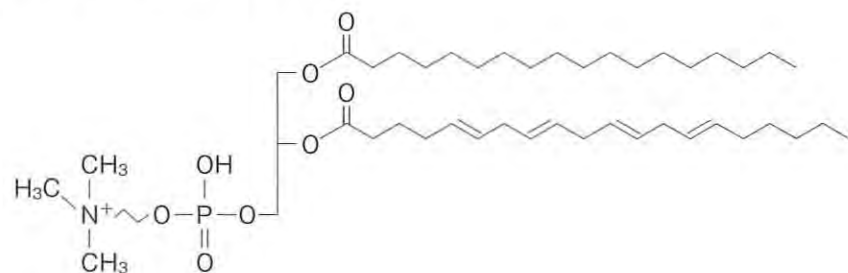
問4 粘膜を覆う上皮組織の顕微鏡写真(別冊 No. 2)を別に示す。

鼻腔を覆う粘膜の上皮はどれか。

- a ①
- b ②
- c ③
- d ④

別冊  
問題 A No. 2 写真

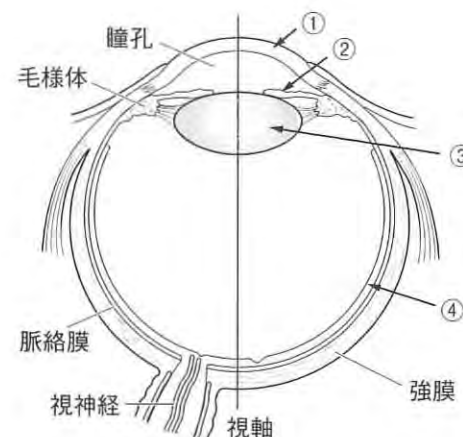
問5 生体分子の構造式を示す。



この分子が多く含まれるのはどれか。

- a DNA
- b 細胞膜
- c 細胞骨格
- d リボソーム

問6 眼球の水平断の模式図を示す。



網膜はどれか。

- a ①
- b ②
- c ③
- d ④

問7 基本味に含まれるのはどれか。2つ選べ。

- a 辛味
- b 渋味
- c 苦味
- d うま味

**問8** 呼吸の調節に関わる化学受容器はどれか。2つ選べ。

- a 腎小体
- b 上皮小体
- c 大動脈小体
- d 頸動脈小体

**問9** マラッセの上皮遺残に由来する上皮の増生がみられるのはどれか。2つ選べ。

- a 歯根嚢胞
- b 歯根肉芽腫
- c 慢性潰瘍性歯髓炎
- d 急性化膿性根尖性歯周炎

**問10** 粘膜の潰瘍を特徴とするのはどれか。

- a 白板症
- b アジソン病
- c 再発性アフタ
- d 口腔カンジダ症

**問11** 侵襲性歯周炎で著明なのはどれか。

- a 歯槽骨吸収
- b プラークの沈着
- c 歯肉上皮の壊死
- d 線維性結合組織の増生

**問12** 細菌に対して用いられる化学療法薬の作用点はどれか。

- a 核膜
- b 細胞壁
- c ミトコンドリア
- d 80S リボソーム

**問13** 咳やくしゃみが原因となる感染経路はどれか。

- a 接触感染
- b 経口感染
- c 垂直感染
- d 飛沫感染

問14 抜歯後の患者に鎮痛薬を服用させた。この療法はどれか。

- a 原因療法
- b 対症療法
- c 補充療法
- d 予防療法

問15 静脈麻酔薬はどれか。2つ選べ。

- a 笑気
- b ハロタン
- c プロポフォール
- d チオペンタール

問16 薬物の用量と反応の関係を図に示す。図のAとBから安全域を計算する。



正しいのはどれか。

- a  $A+B$
- b  $B-A$
- c  $A \div B$
- d  $B \div A$

問17 不正咬合の原因となるのはどれか。

- a 鼻呼吸
- b 口呼吸
- c 腹式呼吸
- d 胸式呼吸

問18 健康日本21(第2次)「歯の健康」の目標はどれか。

- a 3歳児のう蝕歯数の減少
- b 過去1年間の歯科検診の受診者の増加
- c 歯間ブラシを日常的に使用する人の増加
- d 30歳代における進行した歯周炎を有する者の減少

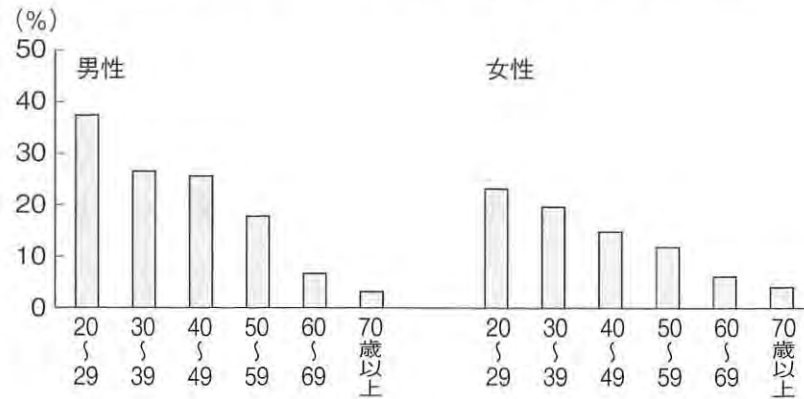
問19 セルフケアとして最も高濃度のフッ化物を応用できるのはどれか。

- a 洗口法
- b 歯面塗布法
- c 歯磨剤への配合
- d 水道水フッリデーション

問20 唾液の緩衝能を担うのはどれか。

- a 塩酸イオン
- b 酢酸イオン
- c 硫酸イオン
- d 重炭酸イオン

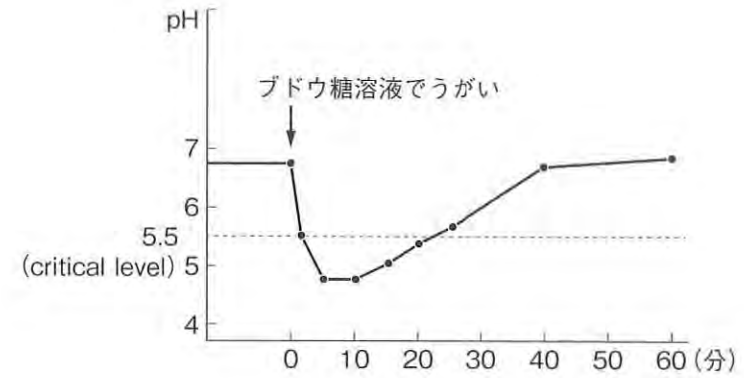
問21 平成 28 年国民健康・栄養調査の結果の一部を図に示す。



調査項目はどれか。

- a 運動習慣のある者の割合
- b 過去 1 年間に歯科検診を受けた者の割合
- c 調査を実施した日に朝食を欠食した者の割合
- d 生活習慣病のリスクを高める量を飲酒している者の割合

問22 ステファンカーブを図に示す。



縦軸の pH が示すのはどれか。

- a 唾液
- b プラーク
- c エナメル質
- d 歯肉溝滲出液

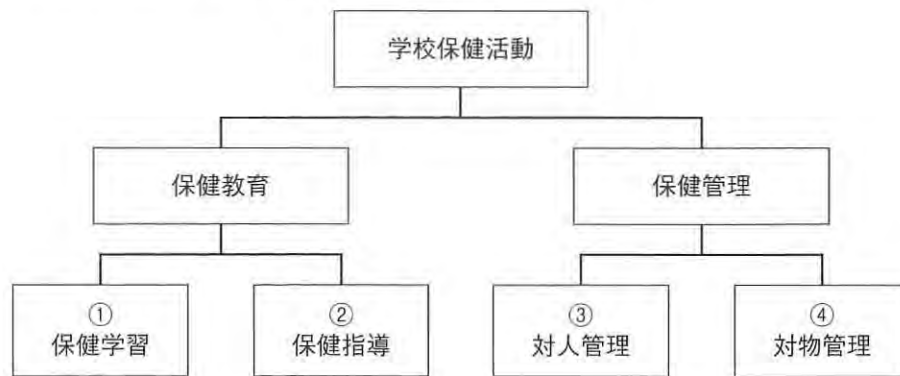
問23 災害発生直後のフェーズにおいて、歯科保健医療救護として最も優先度が低いのはどれか。

- a 不適合な義歯に対する義歯調整
- b 口内炎・歯周炎に対する消炎鎮痛処置
- c 誤嚥性肺炎の予防としての口腔のケア
- d 疼痛を伴わない初期う蝕に対する歯冠修復処置

問24 食中毒の原因となるのはどれか。

- a セラチア
- b カンジダ
- c クラミジア
- d カンピロバクター

問25 学校保健活動の領域構造を図に示す。



次年度に小学校に入学する者を対象に市町村教育委員会が健康診断を行った。

この活動はどれか。

- a ①
- b ②
- c ③
- d ④

問26 人口動態統計の調査項目はどれか。2つ選べ。

- a 出生率
- b 世帯数
- c 労働力人口
- d 妊産婦死亡率

問27 喫煙者集団と非喫煙者集団を対象にタバコと心疾患との関連を10年間にわたって調査することになった。

調査法はどれか。

- a 介入研究
- b 横断研究
- c コホート研究
- d 患者対照研究

問28 感染症法における五類感染症はどれか。

- a 結核
- b 痘そう
- c 麻しん
- d マラリア

**問29** 産業保健対策とその内容の組合せで正しいのはどれか。2つ選べ。

- a 作業環境管理——適切な作業姿勢
- b 作業管理——有害物の使用過程の自動化
- c 保健教育——雇入れ時の作業内容の説明
- d 健康管理——健康診断の結果に基づく事後措置

**問30** 歯科衛生士法に規定されているのはどれか。

- a 診療録の5年間保存
- b 業務記録の1年間保存
- c 都道府県知事への免許申請
- d 都道府県知事への業務従事届出

**問31** 医薬品、医療機器等の品質、有効性及び安全性の確保等に関する法律〈医薬品医療機器法〉においてフッ化物歯面塗布剤が属するのはどれか。

- a 化粧品
- b 医療機器
- c 医薬部外品
- d 医療用医薬品

**問32** 歯科衛生士の業務独占はどれか。2つ選べ。

- a 小窩裂溝填塞
- b 歯科保健指導
- c フッ化物歯面塗布
- d 歯科用セメントの練和

**問33** 歯科衛生業務はどれか。2つ選べ。

- a 窩洞形成
- b 血圧の測定
- c インレーの装着
- d レジン充填の研磨

**問34** 業務記録における SOAP で正しいのはどれか。

- a S——歯科衛生士が観察した患者の行動や検査結果
- b O——患者が話した自覚症状の内容
- c A——患者自身のこれまでの行動
- d P——事実および結果に基づいた計画や方針

**問35** 65歳の女性。下顎左側臼歯部の不快感を主訴として来院した。「奥歯がぐらぐらして、固いものがかめない」という。また、<sup>①</sup>血圧が高く、<sup>②</sup>降圧薬を服用しているという。来院時、<sup>③</sup>口腔粘膜は乾燥しており、<sup>④</sup>動揺度を測定すると、下顎左側第一大臼歯に垂直的な動揺がみられた。

O データはどれか。2つ選べ。

- a ①
- b ②
- c ③
- d ④

**問36** 成人で正常範囲内にあるのはどれか。2つ選べ。

- a SpO<sub>2</sub> : 90%
- b 脈拍数 : 80 回/分
- c 拡張期血圧 : 75 mmHg
- d 空腹時血糖値 : 200 mg/dL

**問37** 出血性素因のスクリーニング検査で一次止血に関連するのはどれか。

- a 血小板機能
- b 白血球分画
- c ヘモグロビン濃度
- d プロトロンビン時間 (PT)

**問38** 修復治療時に併用する器具の写真 (別冊 No. 3) を別に示す。併用するのはどれか。

- a メタルインレー修復
- b セラミックインレー修復
- c コンポジットレジン修復
- d グラスアイオノマーセメント修復

別 冊  
問題 A No. 3 写真

**問39** 歯科用 Er : YAG レーザーの用途はどれか。2つ選べ。

- a 歯石除去
- b 窩洞形成
- c う蝕の検知
- d コンポジットレジンの重合

**問40** 水酸化カルシウム製剤の使用目的はどれか。2つ選べ。

- a 裏層材
- b 直接覆髄薬
- c 歯髄鎮痛消炎薬
- d 暫間的間接覆髄薬

問41 写真（別冊 No. 4）を別に示す。

この材料の有する性質はどれか。

- a 消毒作用
- b 熱可塑性
- c 根管壁接着性
- d エックス線透過性

別冊  
問題 A No. 4 写真

問42 歯髄炎の細菌学的原因で最も頻度の高いのはどれか。

- a う蝕
- b 血行感染
- c 隣在歯からの感染
- d 歯周ポケットからの感染

問43 歯周基本治療で行うのはどれか。2つ選べ。

- a 暫間固定
- b 歯肉切除術
- c 新付着術〈ENAP〉
- d プラークコントロール

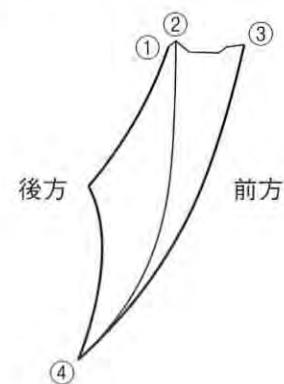
問44 歯周外科治療に用いる器具の写真（別冊 No. 5）を別に示す。

骨整形術に用いるのはどれか。2つ選べ。

- a ①
- b ②
- c ③
- d ④

別冊  
問題 A No. 5 写真

問45 正中矢状面における下顎切歯点の限界運動範囲を図に示す。



上下の歯が最大の面積で接する位置はどれか。

- a ①
- b ②
- c ③
- d ④

**問46** 30歳の男性。上顎前歯部の審美不良を主訴に来院した。診断用模型製作のために印象採得を行うこととした。

適切な印象材はどれか。

- a アルジネート印象材
- b シリコーンゴム印象材
- c モデリングコンパウンド
- d 酸化亜鉛ユージノール印象材

**問47** テンポラリークラウンを製作し白歯部へ装着することとした。

正しいのはどれか。

- a 咬合面は十分な厚さを付与する。
- b 材料には加熱重合レジンを用いる。
- c 残存歯よりも強い咬合接触を付与する。
- d 装着には接着性レジンセメントを用いる。

**問48** 下顎第一大臼歯の欠損を放置すると低下するのはどれか。

- a 味覚
- b 構音機能
- c 咀嚼機能
- d 歯槽骨の吸収量

**問49** 粘液嚢胞はどれか。

- a 歯周嚢胞
- b 頬嚢胞
- c 鼻嚢嚢胞
- d ラヌーラ（ガマ腫）

**問50** 抜歯後出血の止血を目的として局所に使用するのはいずれか。2つ選べ。

- a ビタミンK製剤
- b 酸化セルロース
- c ゼラチンスポンジ
- d アドレノクロム製剤

**問51** 表面麻酔で正しいのはどれか。

- a 粘膜はよく湿潤させる。
- b 歯科用はすべてアミド型である。
- c 塗布後、ただちに処置を開始する。
- d 嘔吐反射の強い患者に用いられる。

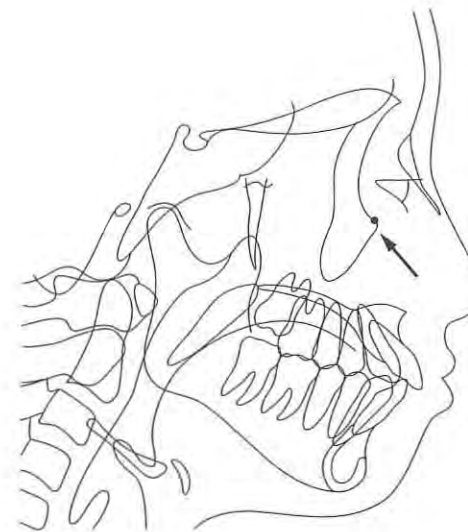
問52 初診時の口腔内写真（別冊 No. 6）を別に示す。

該当する Angle の分類はどれか。

- a I 級
- b II 級 1 類
- c II 級 2 類
- d III 級

別 冊  
問題 A No. 6 写真

問53 側面頭部エックス線規格写真のトレース図を示す。



矢印で示す計測点はどれか。

- a セラ (S)
- b ポリオン (Po)
- c ポゴニオン (Pog)
- d オルビターレ (Or)

**問54** 18歳の女性。上顎犬歯の位置異常を主訴として来院した。初診時の口腔内写真（別冊 No. 7）を別に示す。

上顎左側犬歯の位置異常を示すのはどれか。2つ選べ。

- a 低位
- b 移転
- c 転位
- d 捻転

別冊  
問題 A No. 7 写真

**問55** 矯正装置を装着した口腔内写真（別冊 No. 8）を別に示す。  
装置の名称はどれか。

- a 拡大床
- b ヘッドギア
- c タングクリブ
- d 急速拡大装置

別冊  
問題 A No. 8 写真

**問56** 小児の身体発育評価に用いるのはどれか。2つ選べ。

- a 知能指数
- b カウプ指数
- c DMFT 指数
- d ローレル指数

**問57** 乳歯用既製冠を用いて歯冠修復を行うのはどれか。

- a 歯髄処置を施した乳前歯
- b 歯冠崩壊の著しい乳前歯
- c 歯頸部に白斑がみられる乳白歯
- d 多歯面にう蝕がみられる乳白歯

**問58** 65歳以上の高齢者の認知症で最も多いのはどれか。

- a 血管性認知症
- b 前頭側頭型認知症
- c レビー小体型認知症
- d アルツハイマー型認知症

**問59** 摂食嚥下障害患者で起こりやすいのはどれか。

- a 高血圧
- b てんかん
- c 高脂血症
- d 誤嚥性肺炎

**問60** 87歳の女性。円背が強く、食事姿勢がとれないという訴えで訪問診療の依頼があった。特に水分摂取が困難でむせやすいという。評価の結果選択した食具の写真（別冊 No. 9）を別に示す。

この食具の特徴はどれか。

- a 頸部伸展を防止できる。
- b 握力が弱くても保持できる。
- c 開口せずに水分摂取できる。
- d 仰臥位で自力摂取しやすい。

別冊  
問題 A No. 9 写真

**問61** ダウン症候群患者の特徴はどれか。2つ選べ。

- a 短根歯
- b 先天性心疾患
- c 下顎骨の劣成長
- d 歯周病の低感受性

**問62** 8歳の男児。う蝕治療を主訴に来院した。重度脳性麻痺を伴い開口保持が困難である。用いた器具の写真（別冊 No. 10）を別に示す。

この器具を用いて抑制治療を行う際の注意点はどれか。2つ選べ。

- a 前歯でかませる。
- b 呼吸管理を行う。
- c 乳歯の状態を確認する。
- d 最大限の開口量を保つ。

別冊  
問題 A No. 10 写真

**問63** う蝕の予防レベルのうち第二次予防と手段の組合せで正しいのはどれか。

- a 健康増進——摂食嚥下訓練
- b 機能喪失阻止——歯内療法
- c 特異的防御——フッ化物応用
- d 早期発見・即時処置——小窩裂溝填塞

**問64** 正常の歯肉の特徴はどれか。

- a フェストゥーンが認められる。
- b 辺縁歯肉にクレフトが認められる。
- c 歯間乳頭の先端が丸みを帯びている。
- d 付着歯肉にスティップリングが認められる。

**問65** 歯周病のリスクファクターのうち環境因子はどれか。2つ選べ。

- a 食習慣
- b ストレス
- c 免疫反応
- d ブラキシズム

**問66** プロービングから得られる情報はどれか。2つ選べ。

- a 出血の有無
- b 歯槽骨の吸収状態
- c ブラキシズムの有無
- d アタッチメントレベル

**問67** 器具の写真（別冊 No. 11）を別に示す。

地域歯周疾患指数（Community Periodontal Index）の評価で使用するの  
はどれか。

- a ①
- b ②
- c ③
- d ④

別 冊  
問題 A No. 11 写真

**問68** 22歳の男性。口腔内写真（別冊 No. 12）を別に示す。半年前から下顎  
舌側面の着色と付着物が気になるとの主訴で来院した。

着色・付着物の原因と考えられるのはどれか。2つ選べ。

- a お茶
- b フッ化物
- c 口腔内細菌
- d テトラサイクリン系抗菌薬

別 冊  
問題 A No. 12 写真

**問69** スケーリング操作の写真（別冊 No. 13）を別に示す。

手用スケーラーの把持法で正しいのはどれか。

- a ①
- b ②
- c ③
- d ④

別 冊  
問題 A No. 13 写真

**問70** 歯面研磨剤の主な構成成分の組合せで正しいのはどれか。2つ選べ。

- a 賦形剤——グリセリン
- b 粘結剤——ジルコン酸塩
- c 研磨剤——水酸化アルミニウム
- d 研磨剤——カルボキシメチルセルロースナトリウム

**問71** SPT（サポータティブペリオドンタルセラピー）で歯科衛生士が行う処置はどれか。2つ選べ。

- a SRP
- b PTC
- c 咬合調整
- d 暫間固定

**問72** 歯面清掃器の使用で正しいのはどれか。2つ選べ。

- a 歯肉方向に向けて噴射する。
- b 鼻呼吸が困難な患者に注意を要する。
- c ノズルは小さな円を描くように操作する。
- d ノズルは歯面から 10 mm 以上離して操作する。

**問73** 25歳の女性。唾液分泌速度の評価を行うため4分間の刺激唾液を採取した。写真（別冊 No. 14）を別に示す。

判定で正しいのはどれか。

- a Very low
- b Low
- c Normal
- d High

別 冊  
問題 A No. 14 写真

**問74** 12歳の女兒。定期検診のため来院した。ミューカウント<sup>®</sup>実施後の写真（別冊 No. 15）を別に示す。

この女兒に対する適切な指導はどれか。

- a 食後の歯磨きを徹底しましょう。
- b むし歯があるので治療しましょう。
- c 問題ないのでこのまま歯磨きを続けましょう。
- d 歯茎が腫れているので歯と歯茎の境目をよく磨きましょう。

別 冊  
問題 A No. 15 写真

**問75** 9歳の男児。8歳の時に過蓋咬合の診断を受け、10か月間咬合挙上板を装着していた。咬合挙上板撤去時の口腔内写真（別冊 No. 16）を別に示す。

フッ化物歯面塗布を指示された。適切な薬液はどれか。

- a 0.2%NaF 溶液
- b 30%正リン酸ゲル
- c フッ化ジアンミン銀
- d リン酸酸性フッ化ナトリウムゲル

別 冊  
問題 A No. 16 写真

**問76** 小学校におけるフッ化物洗口法で適切なのはどれか。

- a 3 mL の洗口液を用いる。
- b 洗口時間は2分間である。
- c 洗口は給食の直前に実施する。
- d 0.2%フッ化ナトリウムを用いる。

**問77** フッ化物配合歯磨剤で正しいのはどれか。2つ選べ。

- a 2歳児には切った爪程度の少量を使用する。
- b 成人の根面う蝕の予防に効果が認められる。
- c 乳白歯の萌出が開始したら使用を開始する。
- d ほかのフッ化物局所応用法との併用は避ける。

**問78** 下線部のうち客観的情報はどれか。2つ選べ。

30歳の女性。歯を磨くと 歯ぐきから出血する といって来院した。歯磨きは1日3回、自分では 鏡をみながら丁寧に磨いている という。口腔内を観察すると 歯肉に軽度の発赤・腫脹がみられた。PCRは75%であった。

- a ①
- b ②
- c ③
- d ④

**問79** ハイリスクアプローチはどれか。2つ選べ。

- a 分煙や禁煙などの環境整備
- b 地域の65歳以上を対象とした健康体操教室
- c 学校歯科健診でCOがあった児童への保健指導
- d 事業所で血糖値の高い者を対象とした食生活改善教室

**問80** フレイルの説明で正しいのはどれか。

- a 筋肉量が減少し、筋力や身体機能が低下している状態
- b 運動器の障害のために、日常生活に制限をきたした状態
- c 内臓脂肪症候群ともよばれ、複数の病気や異常が重なっている状態
- d 加齢に伴い身体の予備能力が低下し、健康障害を起こしやすくなった状態

**問81** 93歳の女性。5年前にアルツハイマー型認知症と診断された。最近、歯ブラシを持って髪の毛をといたり、夜間に徘徊したり、意思疎通が困難なことが頻繁にみられ、常に介護が必要である。

この女性の認知症高齢者の日常生活自立度判定基準によるランクはどれか。

- a ランクⅡ
- b ランクⅢ
- c ランクⅣ
- d ランクⅤ

**問82** 生後10か月の乳児。保護者より歯が数本生えてきたため清掃方法を教えてほしいとの依頼があった。

指導内容で適切なものはどれか。

- a 咬合面を中心に磨くよう伝える。
- b 口腔清掃はまだ不要であることを伝える。
- c 1日3回、歯ブラシを使って清掃するよう伝える。
- d 口腔内を触られることに慣れさせる大切さを伝える。

**問83** BMI (Body Mass Index) に基づく肥満の判定基準のうち、肥満1度はどれか。

- a 17
- b 20
- c 27
- d 30

**問84** 老年期の食生活指導で適切なものはどれか。

- a 水分は1日1,000 mL必要である。
- b 食事は決まった時間に適量をとる。
- c 食べやすいご飯やめん類から食べる。
- d 食事に影響するため、間食はとらない。

**問85** 64歳の女性。大規模災害が発生し、中学校の体育館で避難生活を始めて6日目、集団生活の中で落ち着かず、食事も睡眠も十分とれていないという。キシリトールガムを持っていたため、ガムをかむことを勧めた。

ガム咀嚼により期待できる効果はどれか。2つ選べ。

- a 脱水の予防
- b ストレスの緩和
- c 口腔内の自浄作用の促進
- d エコノミークラス症候群の予防

**問86** 36歳の男性。前歯の着色と口臭を主訴として来院した。喫煙歴15年で禁煙に関心はあるがすぐに禁煙するつもりはないとのことである。

この患者への適切な禁煙支援内容はどれか。

- a 灰皿やライターの処分を促す。
- b 禁煙によるメリットを説明する。
- c 禁煙後の離脱症状について説明する。
- d ニコチンパッチやニコチンガムの紹介を行う。

問87 指しゃぶりによる歯科的な影響で正しいのはどれか。2つ選べ。

- a 開 咬
- b 正中離開
- c 下顎前突
- d 上顎前歯唇側傾斜

問88 58歳の女性。歯肉の腫れと歯石の沈着が気になることを主訴に来院した。HbA1cが7.0%、BMIが28で糖尿病内科に通院中である。口腔内写真（別冊 No. 17）を別に示す。

この患者に対する適切な生活習慣指導はどれか。2つ選べ。

- a 食後の口腔清掃を習慣づけるように指導する。
- b 食事の時は炭水化物から食べ始めるように指導する。
- c 出血しても必ず歯間ブラシを使用するよう指導する。
- d 定期的な運動を心がけBMIを低下させるよう指導する。

別 冊  
問題 A No. 17 写真

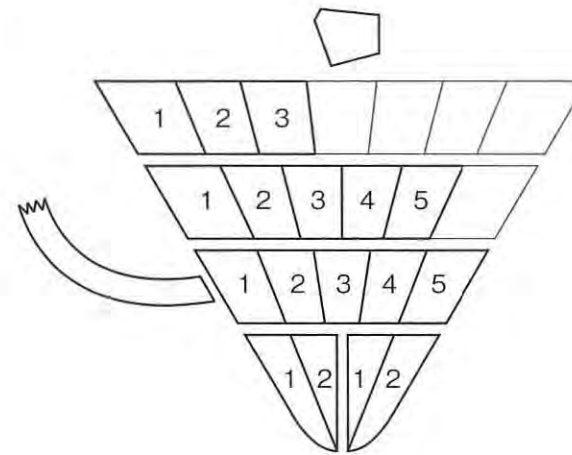
問89 エナメル質の形成に主に関与する栄養素はどれか。

- a 糖 質
- b 葉 酸
- c ビタミンA
- d ビタミンC

問90 ビタミンとその欠乏症の組合せで正しいのはどれか。

- a ビタミンC——脚 気
- b ナイアシン——口角炎
- c ビタミンD——骨硬化症
- d 葉 酸——巨赤芽球性貧血

問91 「食事バランスガイド」チェックシートにより分析した結果を図に示す。



不足している栄養素はどれか。

- a 糖 質
- b ビタミン
- c ミネラル
- d タンパク質

**問92** 90歳の男性。脳梗塞による右片麻痺と摂食嚥下障害がみられる。現在、経口摂取を禁止されているが、再開に向けて直接訓練を行うことになった。

直接訓練として適切なのはどれか。2つ選べ。

- a 仰臥位にする。
- b 水分にとろみをつける。
- c 頸部前屈位での嚥下とする。
- d 水分を多く含む粥を摂取する。

**問93** 脱感作療法について正しいのはどれか。2つ選べ。

- a 筋肉の緊張を緩めるために行う。
- b 過敏のある部位に強い刺激を与え続ける。
- c 過敏の確認は正中から近い部分から始める。
- d 手のひら全体を皮膚面にしっかり圧迫するようにあてる。

**問94** 口腔機能に関する検査の評価基準の表を示す。

評価基準	
1点	嚥下なし、むせる and/or 呼吸切迫
2点	嚥下あり、呼吸切迫（不顕性誤嚥の疑い）
3点	嚥下あり、呼吸良好、むせる and/or 湿性嘔声
4点	嚥下あり、呼吸良好、むせない
5点	4点に加え、反復嚥下が30秒以内に2回可能

この検査はどれか。

- a 咳テスト
- b 嚥下内視鏡検査
- c 改訂水飲みテスト
- d 反復唾液嚥下テスト

**問95** 高校2年生の男子生徒120名を対象に、食生活改善の講演を依頼された。講演前に行ったアンケートの結果を表に示す。

朝食を食べる	74%
夜食を食べる	62%
間食をする	83%
間食に甘い物をよく食べる	40%
清涼飲料水をよく飲む	85%

アンケートをもとに歯科衛生士が講演する内容として適切なのはどれか。2つ選べ。

- a 咀嚼回数の改善
- b 嚥下障害のリスク
- c 偏食と生活習慣病
- d 脱灰と再石灰化のメカニズム

**問96** 歯科診療室における感染予防対策として、特別な空気の処理や換気が必要となる感染症はどれか。

- a 麻疹
- b 肺炎
- c MRSA
- d インフルエンザ

**問97** 脈拍の測定が可能なのはどれか。2つ選べ。

- a 総頸動脈
- b 橈骨動脈
- c 腹大動脈
- d 鎖骨下動脈

**問98** 器具の写真(別冊 No. 18)を別に示す。

使用する材料はどれか。2つ選べ。

- a セメント
- b 寒天印象材
- c シリコーン印象材
- d コンポジットレジン

別冊  
問題 A No. 18 写真

**問99** 手用の根管拡大形成用器具のサイズと色との組合せで正しいのはどれか。2つ選べ。

- a 10番—灰色
- b 40番—黒色
- c 60番—青色
- d 90番—緑色

**問100** 70歳の男性。装着する補綴装置の写真（別冊 No. 19）を別に示す。

矢印が示す部分を調整する器具はどれか。2つ選べ。

- a ゴードンプライヤー
- b ジャラバックプライヤー
- c スリージョープライヤー
- d バンドコンタリングプライヤー

別 冊  
問題 A No. 19 写真

**問101** 下顎左側第一大臼歯の全部鑄造冠の形成を行った。最終印象採得前に行う歯肉圧排糸を用いた歯肉圧排で正しいのはどれか。2つ選べ。

- a 歯肉は乾燥させておく。
- b ジンパッカーを使用する。
- c 歯肉圧排糸は太いものから選択する。
- d 頬側面から隣接面の順に歯肉圧排糸を挿入する。

**問102** 器具の写真（別冊 No. 20）を別に示す。

下顎に使用するのどれか。2つ選べ。

- a ①
- b ②
- c ③
- d ④

別 冊  
問題 A No. 20 写真

**問103** 28歳の男性。下顎右側水平埋伏智歯を抜歯した。

抜歯後の歯科衛生士の説明で適切なのはどれか。

- a 口が開きにくくなります。
- b よくうがいをしてください。
- c 歯を抜いたところは温めてください。
- d 痛み止めは麻酔が切れてから飲んでください。

**問104** ブラケット装置装着後、ワイヤーを装着することになった。

準備するプライヤーはどれか。2つ選べ。

- a ホウプライヤー
- b ヤングプライヤー
- c ピンアンドリガチャーカッター
- d ツイードアーチベンディングプライヤー

**問105** 器具の写真（別冊 No. 21）を別に示す。

バンドのセメント合着時に使用するのはいずれか。2つ選べ。

- a ①
- b ②
- c ③
- d ④

別冊  
問題 A No. 21 写真

**問106** 小児患者への一般的対応で適切なのはどれか。2つ選べ。

- a 空腹時の治療は避ける。
- b 手と足を押さえて抑制する。
- c 計画的で迅速な治療を行う。
- d 有痛性の治療時には全身麻酔を行う。

**問107** Barthel Index の表を示す。

	自立	部分介助	全介助
食事	10	5	0
移乗	15	5~10	0
整容	5	0	0
トイレ	10	5	0
入浴	5	0	0
①	15	10	0
階段昇降	10	5	0
更衣	10	5	0
便失禁	10	5	0
尿失禁	10	5	0

①はどれか。

- a 服薬
- b 歩行
- c 自発性
- d 歯磨き

**問108** サルコペニアと関連の深い症状はどれか。

- a 歯肉退縮
- b 骨粗鬆症
- c 老人性白内障
- d 摂食嚥下障害

**問109** 5歳の女兒。初診で母親とともに来院した。患児は視線を合わせず一方的な会話をするなど、自閉症スペクトラム障害の症状がみられる。この患児への対応で正しいのはどれか。2つ選べ。

- a TLCで接する。
- b 視覚支援を行う。
- c 抽象的な表現を多くする。
- d 時間をかけて処置を行う。

**問110** 嚥下内視鏡検査（VE）で確認できるのはどれか。

- a 口唇閉鎖
- b 咀嚼運動
- c 痰の貯留
- d 食道の機能

2018 年度  
第 1 回 歯科衛生士 模擬試験

問 題 A

別 冊

写真 No. 1 (問 3)

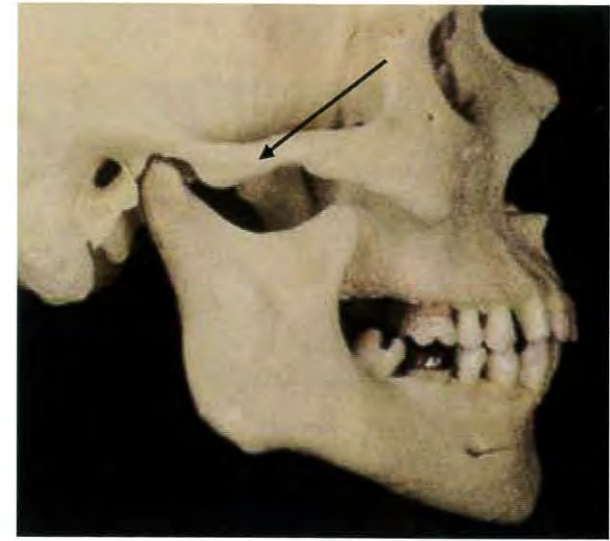
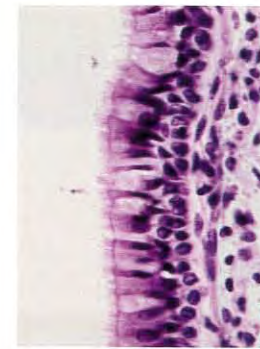
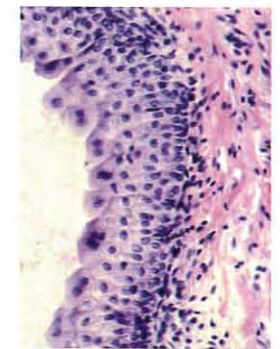


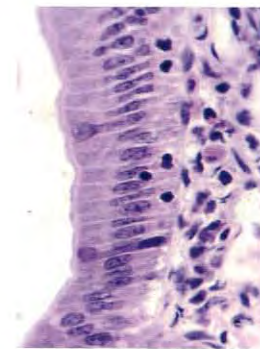
写真 No. 2 (問 4)



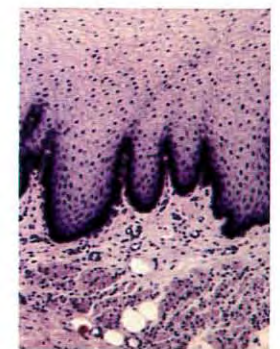
①



②



③



④

写真 No. 3

(問 38)



写真 No. 4

(問 41)



写真 No. 5

(問 44)

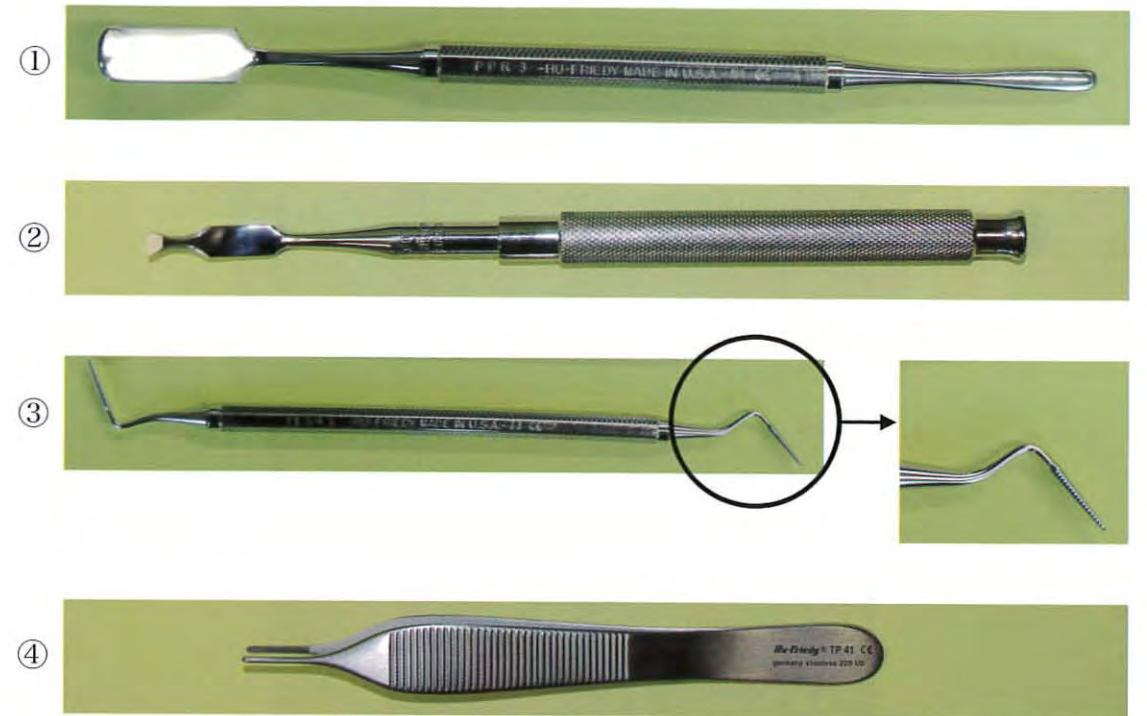


写真 No. 6

(問 52)



写真 No. 7 (問 54)



写真 No. 8 (問 55)

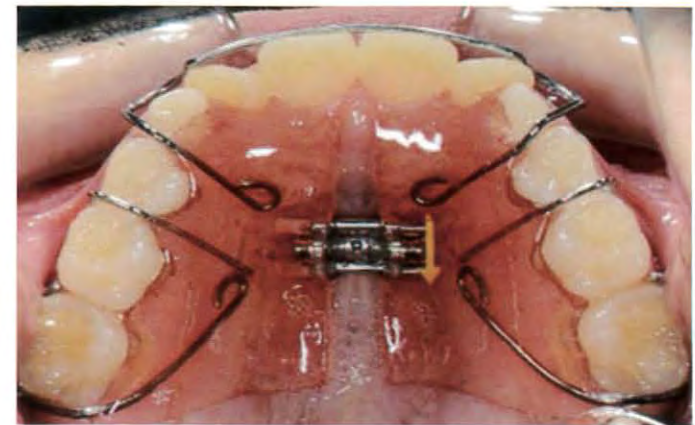


写真 No. 9 (問 60)

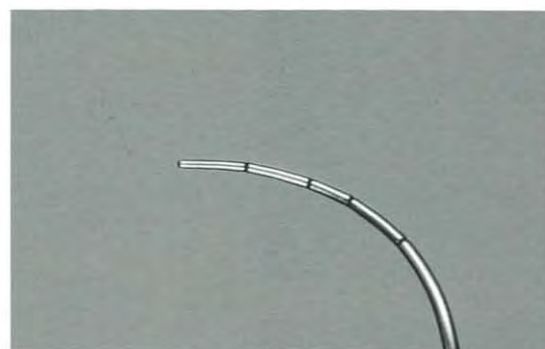


写真 No. 10 (問 62)

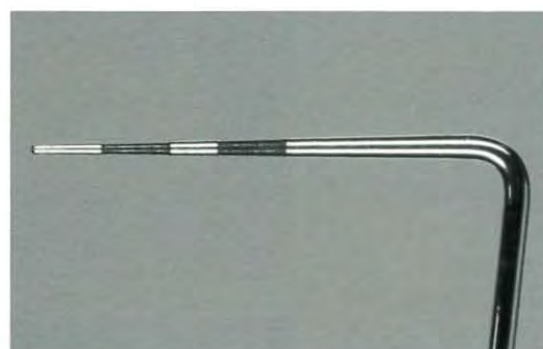


写真 No. 11

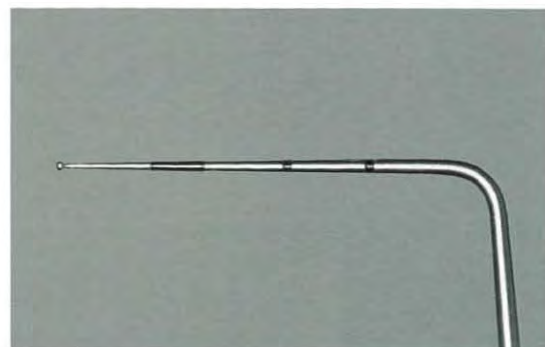
(問 67)



①



②



③



④

写真 No. 12 (問 68)



写真 No. 13

(問 69)



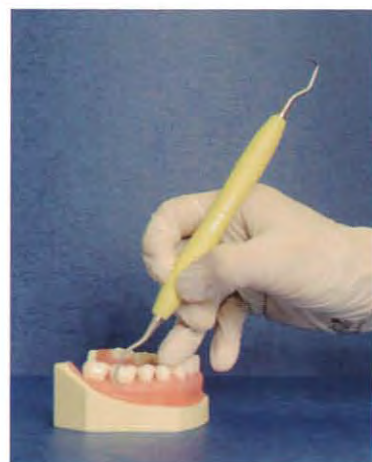
①



②



③



④

写真 No. 14

(問 73)



写真 No. 15

(問 74)

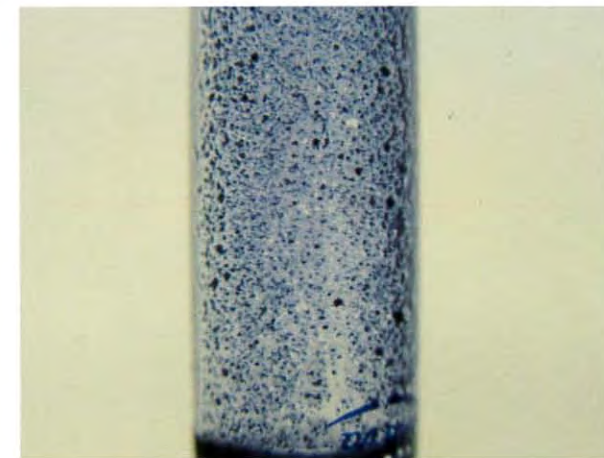


写真 No. 16 (問 75)



写真 No. 17 (問 88)



写真 No. 18 (問 98)



写真 No. 19 (問 100)



写真 No. 20

(問 102)

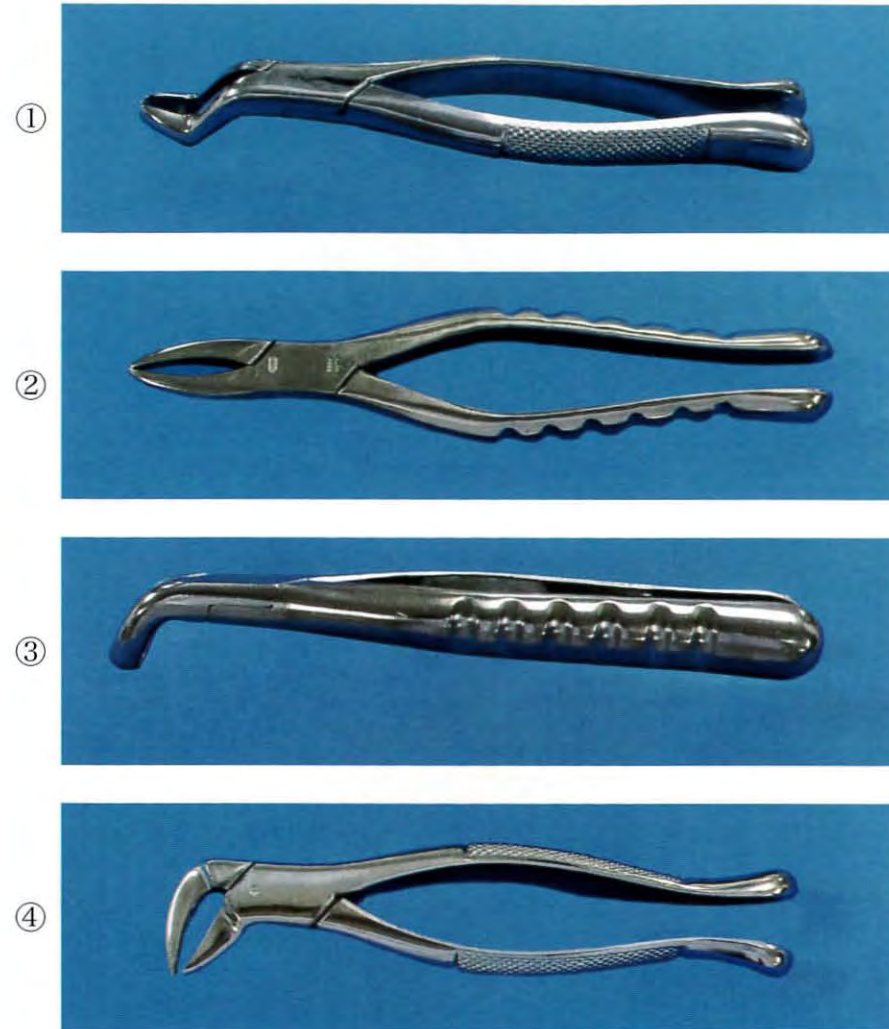
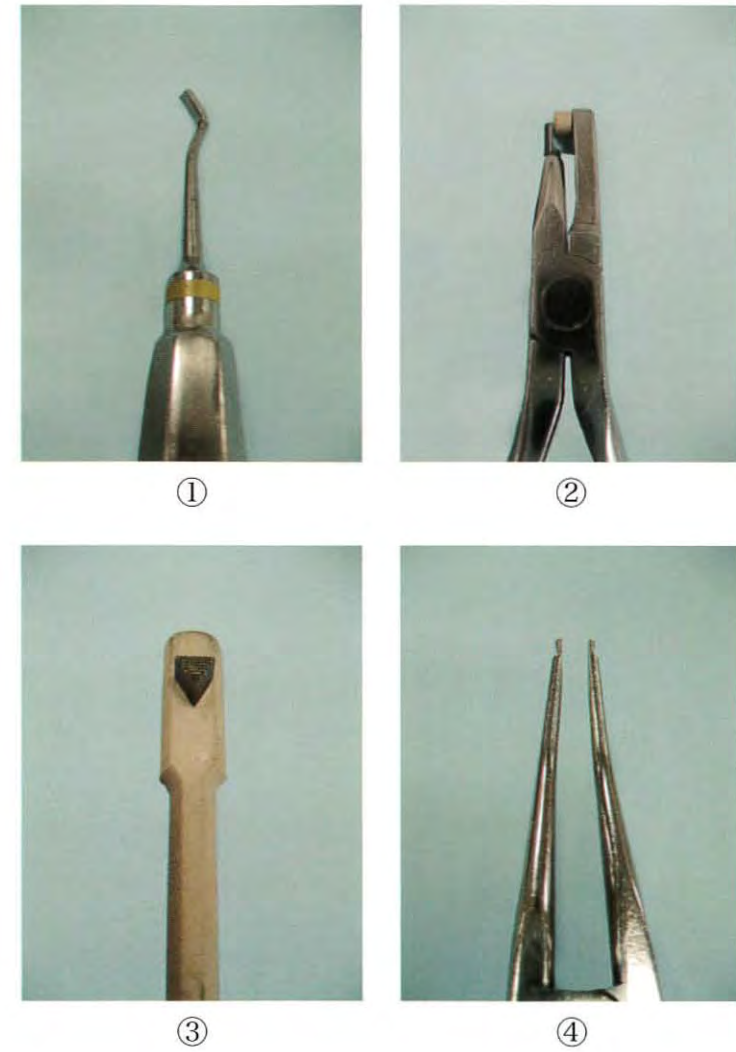


写真 No. 21

(問 105)





**問111** 頭蓋骨の側面の写真（別冊 No.1）を別に示す。

矢印で示す縫合はどれか。

- a 矢状縫合
- b 冠状縫合
- c 鱗状縫合
- d ラムダ縫合

別 冊  
問題 B No.1 写真

**問112** 口腔内写真（別冊 No.2）を別に示す。

矢印はどれか。

- a 遊離歯肉
- b 付着歯肉
- c 歯間乳頭
- d 歯槽粘膜

別 冊  
問題 B No.2 写真

問113 歯の研磨標本の写真（別冊 No.3）を別に示す。

矢印はどれか。

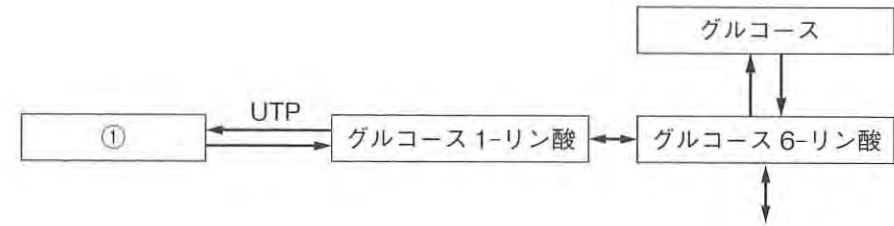
- a 象牙細管
- b レチウス条
- c シュレーゲル条
- d オーエンの外形線

別冊  
問題 B No. 3 写真

問114 消化酵素とその基質の組合せで正しいのはどれか。

- a マルターゼ——ショ糖
- b リパーゼ——デンプン
- c アミラーゼ——中性脂肪
- d ペプシン——タンパク質

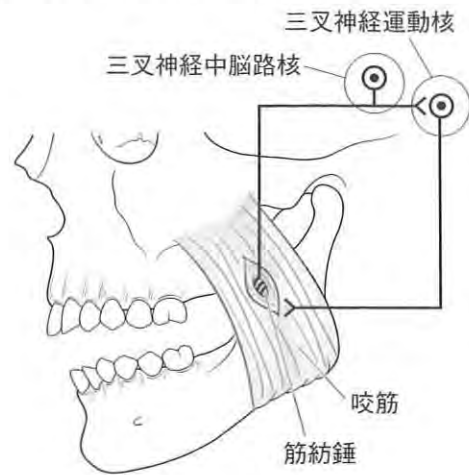
問115 肝臓での代謝過程を模式図に示す。



①はどれか。

- a 乳酸
- b グリコーゲン
- c アセチル CoA
- d コレステロール

問116 ある反射の反射弓の模式図を示す。



この反射はどれか。

- a 屈曲反射
- b 開口反射
- c 下顎張反射
- d 歯根膜咬筋反射

問117 下垂体後葉から分泌されるのはどれか。

- a プロラクチン
- b バソプレッシン
- c 黄体形成ホルモン
- d 副腎皮質刺激ホルモン

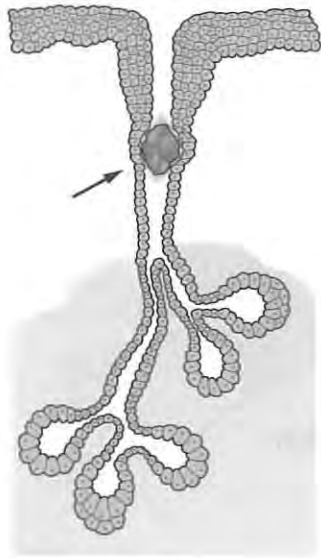
問118 換気を促進する因子はどれか。

- a 睡眠
- b 運動
- c 体温低下
- d 酸素分圧の上昇

問119 非歯源性嚢胞はどれか。

- a 歯根嚢胞
- b 歯肉嚢胞
- c 含歯性嚢胞
- d 鼻歯槽嚢胞

問120 唾液腺の病変の模式図を示す。



矢印が示す疾患として考えられるのはどれか。

- a 唾石症
- b 多形腺腫
- c ラヌーラ (ガマ腫)
- d シェーグレン症候群

問121 血液寒天平板培地上で黒色コロニーを形成する歯周病原細菌はどれか。

- a *Tannerella forsythia*
- b *Porphyromonas gingivalis*
- c *Fusobacterium nucleatum*
- d *Aggregatibacter actinomycetemcomitans*

問122 抗体が担当する免疫の種類はどれか。2つ選べ。

- a 自然免疫
- b 獲得免疫
- c 液性免疫
- d 細胞性免疫

問123 ウイルスの特徴はどれか。

- a 細胞壁をもつ。
- b 二分裂増殖する。
- c 人工培地で生育する。
- d DNA か RNA のどちらか一方をもつ。

問124 薬物の連用により生じるのはどれか。2つ選べ。

- a 解毒
- b 蓄積
- c 抱合
- d タキフィラキシー

**問125** グルタラール、消毒用エタノール、ポビドンヨード、第四級アンモニウム塩の使用目的を表に示す。

		使用目的			
		手指消毒	口腔粘膜	器具	
				金属	非金属
消毒薬	①	×	×	○	○
	②	○	○	×	×
	③	○	×	○	○
	④	○	○	○	○

○：使用可 ×：使用不可

グルタラールはどれか。

- a ①
- b ②
- c ③
- d ④

**問126** 名義尺度はどれか。2つ選べ。

- a 性別
- b 体重
- c う蝕の有無
- d 歯周ポケット深さ

**問127** ある集団の歯科健診結果を表に示す。

DMF 歯数 (本)	人数 (人)
0	90
1	60
2	32
3	8
4	6
5	4

DMF 者率 (%) はどれか。

- a 45
- b 55
- c 75
- d 95

問128 3歳児歯科健康診査の結果を表に示す。

う蝕罹患型	人数(人)
O型	820
A型	120
B型	50
C1型	2
C2型	8

正しいのはどれか。

- a う蝕の治療が必要な者の割合は18%である。
- b 保健指導の必要がない者の割合は82%である。
- c 下顎前歯部にう蝕がある者の割合は10%である。
- d 臼歯部と上顎前歯部にう蝕がある者の割合は12%である。

問129 歯肉縁上プラークで最も優勢なのはどれか。

- a *Neisseria*
- b *Veillonella*
- c *Actinomyces*
- d *Streptococcus*

問130 *Lactobacillus* にはない *Streptococcus mutans* の特徴はどれか。

- a 耐酸性能
- b 糖代謝能
- c 乳酸産生能
- d ムタン産生能

問131 う蝕の発生リスクを高めるのはどれか。2つ選べ。

- a 喫煙本数の増加
- b 唾液分泌量の減少
- c 高頻度の糖質摂取
- d 食物繊維含有食品の摂取

問132 プラークのpHを低下させる甘味料はどれか。2つ選べ。

- a スクロース
- b グルコース
- c ソルビトール
- d キシリトール

問133 先進国より開発途上国で多いのはどれか。

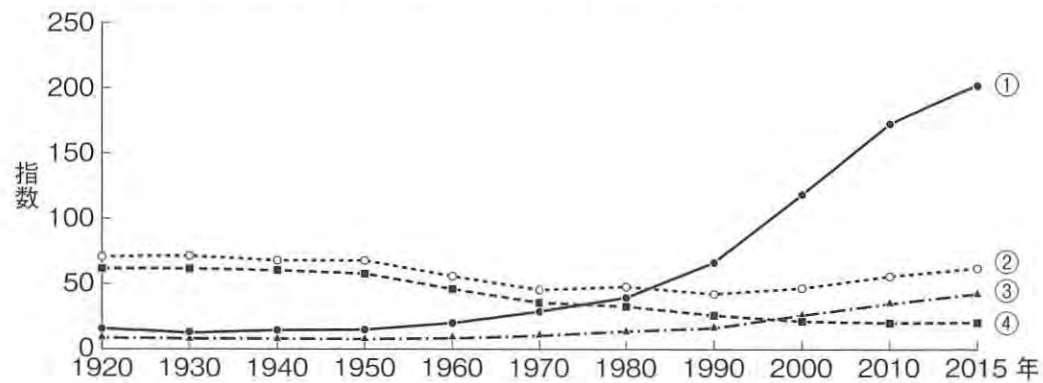
- a 乳幼児死亡
- b 医療従事者数
- c 50歳以上死亡割合
- d 保健医療に配分される予算

問134 □に入る組合せで正しいのはどれか。

出生時体重が ① グラム未満の乳児については ② への届出が義務づけられている。また、③ は未熟児に対する訪問指導の実施を定めている。

- |   |       |      |       |
|---|-------|------|-------|
|   | ①     | ②    | ③     |
| a | 1,500 | 都道府県 | 母子保健法 |
| b | 1,500 | 市町村  | 児童福祉法 |
| c | 2,500 | 市町村  | 母子保健法 |
| d | 2,500 | 都道府県 | 児童福祉法 |

問135 年齢3区分別人口指数の年次推移を図に示す。



①はどれか。

- a 老年化指数
- b 従属人口指数
- c 老年人口指数
- d 年少人口指数

問136 水の汚染物質として健康に影響を与えるのはどれか。2つ選べ。

- a PM2.5
- b アスベスト
- c カドミウム
- d ダイオキシン

問137 精神保健福祉法に基づく入院形態で精神保健指定医の診察が不要なのはどれか。

- a 応急入院
- b 措置入院
- c 任意入院
- d 医療保護入院

問138 地域保健活動の基本的進め方であるPDCAサイクルでDにあてはまるのはどれか。2つ選べ。

- a 健康相談
- b 予防処置
- c 疫学的解析
- d アウトカム評価

**問139** 母子保健法で規定されているのはどれか。2つ選べ。

- a 出生の届出
- b 育成医療の医療費援助
- c 妊産婦健康診査の実施
- d 子育て世代包括支援センター（母子健康包括支援センター）の設置

**問140** 医療保険制度における健康保険、各種共済、国民健康保険および後期高齢者医療制度の加入者数（平成28年3月末）をそれぞれ表に示す。

	加入者数（万人）
①	6,632
②	3,469
③	1,624
④	877

75歳以上の者が加入しているのはどれか。

- a ①
- b ②
- c ③
- d ④

**問141** 平成28年の医療従事者数について正しいのはどれか。2つ選べ。

- a 医師数 > 薬剤師数 > 歯科医師数
- b 医師数 > 歯科医師数 > 薬剤師数
- c 就業歯科衛生士数 > 歯科医師数 > 就業歯科技工士数
- d 歯科医師数 > 就業歯科衛生士数 > 就業歯科技工士数

**問142** 歯科診療所における医療安全管理対策で正しいのはどれか。2つ選べ。

- a 医療安全管理者の配置
- b 2年に1回の職員研修の開催
- c インシデント報告書による責任追及
- d 医薬品、医療機器に関する事故報告

**問143** 歯科衛生士業務記録の保存年数で正しいのはどれか。

- a 1年
- b 2年
- c 3年
- d 5年

**問144** インフォームド・コンセントが必要なのはどれか。2つ選べ。

- a 3歳児歯科健康診査
- b 同意能力がない場合
- c ためらえば危険な場合
- d 患者が説明はいらぬといっている場合

**問145** 刺激時唾液分泌量を測定するのはどれか。2つ選べ。

- a ガムテスト
- b パッチテスト
- c フードテスト
- d サクソンテスト

**問146** 放射線の単位とその記号の組合せで正しいのはどれか。2つ選べ。

- a 放射能——Gy
- b 吸収線量——Bq
- c 実効線量——Sv
- d 照射線量——C/kg

**問147** 回転切削器具の写真（別冊 No. 4）を別に示す。

軟化象牙質の除去に用いるのはどれか。

- a ①
- b ②
- c ③
- d ④

別冊  
問題 B No. 4 写真

**問148** 修復物の脱離を主訴として来院した患者の口腔内写真（別冊 No. 5）

を別に示す。

Black の窩洞分類はどれか。

- a 1級窩洞
- b 2級窩洞
- c 3級窩洞
- d 4級窩洞

別冊  
問題 B No. 5 写真

**問149** メタルインレー修復の利点はどれか。2つ選べ。

- a 審美的である。
- b 感水性が低い。
- c 歯質接着性がある。
- d 機械的強度が強い。

**問150** 慢性化膿性根尖性歯周炎の症状はどれか。2つ選べ。

- a 冷水痛
- b 瘻孔の形成
- c 歯の挺出感
- d 歯髄電気診での反応あり

**問151** 器具の写真（別冊 No. 6）を別に示す。

根管充填時に使用するのどれか。

- a ①
- b ②
- c ③
- d ④

別冊  
問題 B No. 6 写真

**問152** フラップ手術で正しいのはどれか。

- a 外斜切開を入れる。
- b 粘膜骨膜弁を剥離する。
- c 骨縁上ポケットが適応である。
- d クレーン-カプランのポケットマーカを用いる。

**問153** 53歳の男性。下顎前歯の写真（別冊 No. 7）を別に示す。

観察できる沈着物の特徴はどれか。

- a 血液由来である。
- b プラークが蓄積しやすい。
- c 部位特異性はみられない。
- d ブラッシングで除去できる。

別冊  
問題 B No. 7 写真

**問154** 咬合性外傷について正しいのはどれか。

- a 二次性咬合性外傷は歯周ポケット形成を伴う。
- b 一次性咬合性外傷では水平性骨吸収がみられる。
- c 一次性咬合性外傷では結合組織性付着の破壊を伴う。
- d 二次性咬合性外傷は適切な咬合調整でエックス線透過像は消失する。

**問155** 義歯床に用いない材料はどれか。

- a チタン合金
- b コンポジットレジン
- c アクリリックレジン
- d コバルトクロム合金

**問156** 全部床義歯製作時に行っている処置の写真(別冊 No. 8)を別に示す。

この処置で決定されるのはどれか。

- a 咬合平面
- b リップサポート
- c 垂直的顎間関係
- d 水平的顎間関係

別 冊  
問題 B No. 8 写真

**問157** 固定性ブリッジのポンティックへの使用に適しているのはどれか。2

つ選べ。

- a 鞍状型
- b 有根型
- c オベイト型
- d リッジラップ型

**問158** エックス線不透過像を示すのはどれか。2つ選べ。

- a 唾 石
- b 舌 癌
- c 歯牙腫
- d エナメル上皮腫

**問159** 末梢性顔面神経麻痺の特徴はどれか。2つ選べ。

- a 発痛帯を認める。
- b 前額部の麻痺が現れる。
- c 鼻唇溝の消失がみられる。
- d 頭蓋内の疾患が原因となる。

**問160** 口唇・口蓋裂で正しいのはどれか。2つ選べ。

- a 発音障害を伴う。
- b 上顎骨過成長を伴う。
- c 口唇裂の一次手術は2歳頃に行う。
- d 発生頻度は500~600人に1人である。

- 問161** 吸入鎮静法で正しいのはどれか。2つ選べ。
- a 最初に 100%酸素を吸入させる。
  - b 吸入亜酸化窒素濃度は 40%前後である。
  - c 歯科治療終了後すみやかにマスクを外す。
  - d ガス流量は成人では 6~10 L/分に設定する。

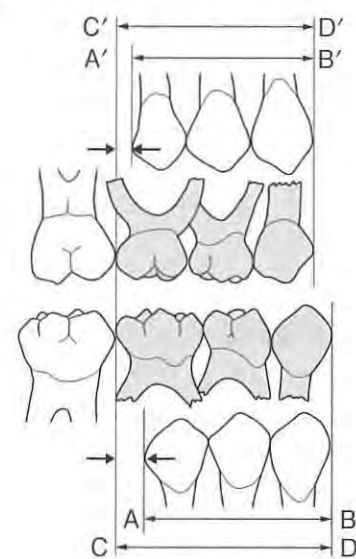
- 問162** 矯正装置の写真（別冊 No. 9）を別に示す。  
用途はどれか。
- a 保定
  - b 歯列弓拡大
  - c 口腔習癖の除去
  - d 上顎骨の発育抑制

別 冊  
問題 B No. 9 写真

- 問163** 口呼吸が引き起こすのはどれか。
- a 叢生
  - b 開咬
  - c 下顎前突
  - d 上顎前歯の舌側傾斜

- 問164** 歯の移動方向の歯頸部歯根膜に起こる組織変化はどれか。2つ選べ。
- a 骨の添加
  - b 直接性吸収
  - c 破骨細胞の出現
  - d 線維芽細胞の増殖

- 問165** 混合歯列期の白歯部の模式図を示す。



矢印が示す幅径 CD間と AB間の差はどれか。

- a 顎間空隙
- b 歯根膜腔
- c 発育空隙
- d リーウェイスペース

**問166** 11歳の男児。定期検診を希望して来院した。初診時の口腔内写真(別冊 No. 10) を別に示す。

矢印が示すのはどれか。

- a 中心結節
- b 切歯結節
- c 臼傍結節
- d カラベリー結節

別冊  
問題 B No. 10 写真

**問167** 乳歯の歯髄処置で保存療法はどれか。2つ選べ。

- a 鎮静法
- b 断髄法
- c 覆髄法
- d 抜髄法

**問168** 89歳の男性。食事が摂れなくなってきたとの訴えで訪問診療の依頼があった。認知機能には問題なく、意識も清明であるという。上下無歯顎で全部床義歯を装着しており、良好に使用しているという。訪問時の対象患者の下肢の状態の写真(別冊 No. 11) を別に示す。

疑うべき状態はどれか。2つ選べ。

- a 発熱
- b 低栄養
- c 誤嚥性肺炎
- d サルコペニア

別冊  
問題 B No. 11 写真

**問169** 我が国の人口の高齢化について正しいのはどれか。

- a 後期老年人口は減少傾向にある。
- b 2017年時点で高齢化社会である。
- c 総人口の増加は高齢化率を上昇させている。
- d 老年人口割合は2040年頃に最高値になると予測されている。

**問170** 国際生活機能分類(ICF)で個人因子に含まれるのはどれか。2つ選べ。

- a 年齢
- b 家族の存在
- c 当事者の意欲
- d バリアフリー環境

**問171** 社会的な正の強化子を用いる行動療法はどれか。

- a カウント法
- b タイムアウト法
- c フラッディング法
- d オペラント条件づけ法

**問172** うつ病の症状はどれか。2つ選べ。

- a 落ち込む。
- b 疲れにくい。
- c 食欲が増す。
- d 早朝に覚醒する。

**問173** 65歳の女性。55歳の時に骨粗鬆症と診断されビスホスホネート製剤を服用している。今回、歯周治療を行うこととなった。

注意すべきことはどれか。

- a 観血処置は避ける。
- b 感染の危険性がある。
- c 易出血傾向が認められる。
- d 歯肉の増殖が認められることがある。

**問174** 歯周病に関与する宿主因子はどれか。2つ選べ。

- a 遺伝
- b 喫煙
- c 糖尿病
- d 歯磨き習慣

**問175** 歯周病と相互関連が深いと考えられる疾患はどれか。2つ選べ。

- a 糖尿病
- b るいそう
- c 骨粗鬆症
- d パーキンソン病

**問176** 歯周疾患の指数のうち歯肉の炎症の広がりを評価するのはどれか。

- a P/I
- b OHI
- c CFI
- d PMA Index

**問177** 歯の動揺度の検査を行うよう指示された。測定中の写真（別冊 No. 12）を別に示す。

正しいのはどれか。2つ選べ。

- a ①
- b ②
- c ③
- d ④

別冊  
問題 B No. 12 写真

**問178** 25歳の男性。歯石除去を主訴として来院した。口腔内写真（別冊 No. 13A）および器具の写真（別冊 No. 13B）を別に示す。

歯科医師よりスケーリングの指示があった。適切なスケーラーはどれか。

2つ選べ。

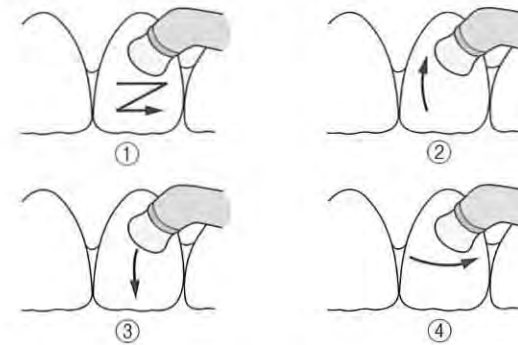
- a ①
- b ②
- c ③
- d ④

別冊  
問題 B No. 13 写真

**問179** シャープニングについて正しいのはどれか。2つ選べ。

- a 小さな力から徐々に大きな力で研ぐ。
- b スラッジが出たら砥石を下げて終わる。
- c 砥石は2 cm程度の幅で上下運動させる。
- d 鋭利な切縁では光を反射するのが確認できる。

**問180** 歯面研磨を行っているところを図に示す。



ラバーカップの動かし方で正しいのはどれか。

- a ①
- b ②
- c ③
- d ④

**問181** 歯周治療終了後のメンテナンスに移行する基準はどれか。2つ選べ。

- a 歯肉に炎症がない。
- b 歯周ポケットが3 mm 以下である。
- c ブローピング時の出血が3 歯以下である。
- d 歯の動揺は Miller の判定基準の1 度までである。

**問182** う蝕活動性試験の目的はどれか。2つ選べ。

- a 補綴装置装着の可否
- b 矯正治療終了の判定
- c 口腔清掃用具の決定
- d リスク・スクリーニング

**問183** う蝕活動性試験と結果の組合わせでう蝕リスクが高いと評価できるのはどれか。2つ選べ。

- a RD テスト<sup>®</sup>———ピンク色
- b カリオスタット<sup>®</sup>———黄色
- c Dentocult<sup>®</sup>-SM———Class 1
- d 唾液分泌速度———1.0 mL/min

**問184** 9歳の女兒。定期健診のため来院した。学校歯科健康診断における診査結果の一部を図に示す。

8	7	6	5	4	3	2	1	1	2	3	4	5	6	7	8
		CO											CO		
上			E	D	C	B	A	A	B	C	D	E	上		
			○									○			
下			E	D	C	B	A	A	B	C	D	E	下		
			○									○			
8	7	6	5	4	3	2	1	1	2	3	4	5	6	7	8
		CO											CO		

適切な処置はどれか。2つ選べ。

- a フッ化物歯面塗布の実施
- b 第一大臼歯への成形修復
- c 第一小臼歯への小窩裂溝填塞
- d 第二乳臼歯へのフッ化ジアンミン銀塗布

問185 Bis-GMA系レジンを用いた小窩裂溝填塞法の術式で正しいのはどれか。

- (ア) 填塞、光照射
- (イ) ラバーダム防湿
- (ウ) 歯面清掃、水洗、乾燥
- (エ) ラバーダム防湿の除去
- (オ) 酸処理、水洗、乾燥

- a (エ) → (イ) → (ア) → (オ) → (ウ)
- b (ア) → (エ) → (イ) → (オ) → (ウ)
- c (イ) → (ウ) → (オ) → (ア) → (エ)
- d (ア) → (イ) → (エ) → (オ) → (ウ)

問186 小学校でフッ化ナトリウム洗口液 0.2% を使用しフッ化物洗口を週 1 回行う。

使用法で適切なのはどれか。2 つ選べ。

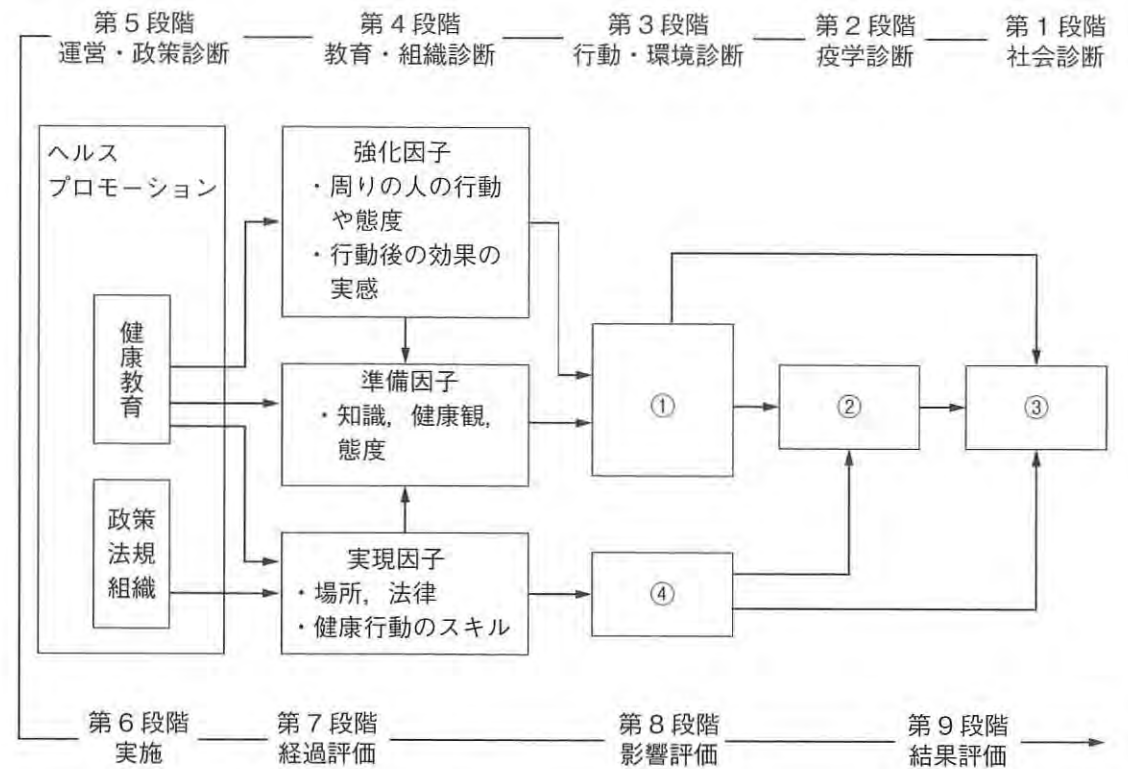
- a 座って行う。
- b 上を向いた姿勢で行う。
- c 2 倍に希釈して使用する。
- d 1 回の使用量は 10 mL である。

問187 5 歳児の保護者に対しフッ化物配合歯磨剤について指導することになった。

適切なのはどれか。2 つ選べ。

- a 歯磨き後 1 回のみ洗口する。
- b 1 日 2~3 回の使用が望ましい。
- c 歯ブラシの刷毛部全体に歯磨剤をつける。
- d 1,500 ppm の歯磨剤を使うよう推奨する。

問188 健康に対する行動変容の理論に基づくミドリモデルを図に示す。



①~④にあてはまる語句の組合せで正しいのはどれか。

- |   | ①    | ②    | ③    | ④    |
|---|------|------|------|------|
| a | 環境   | QOL  | 健康   | 保健行動 |
| b | 保健行動 | 健康   | QOL  | 環境   |
| c | QOL  | 環境   | 保健行動 | 健康   |
| d | 健康   | 保健行動 | 環境   | QOL  |

**問189** 乳幼児の歯ブラシによる事故防止のための注意喚起として適切なのはどれか。2つ選べ。

- a 見守りを確実にする。
- b 立った状態で歯磨きをさせる。
- c 子どもに歯ブラシを持たせない。
- d 安全対策がとられた歯ブラシを選ぶ。

**問190** 21歳の女性。前歯の歯並びが悪く、かめないことを主訴に来院し、矯正治療を開始した。矯正装置を装着してから歯磨きが難しくなったという。口腔内写真（別冊 No. 14）を別に示す。

指導内容で適切なのはどれか。2つ選べ。

- a 大きめの歯ブラシを使用する。
- b 矯正装置の周りはタフトブラシを使用する。
- c 歯ブラシの毛先をワイヤーの下に入れるようにして磨く。
- d 水に濡らしたスポンジブラシをワイヤーの上から擦るようにして磨く。

別冊  
問題 B No. 14 写真

**問191** 口腔清掃状態を把握する指数のうち、観察する対象歯が  $\frac{61}{6} \mid \frac{6}{16}$  なのはどれか。2つ選べ。

- a P/I
- b OHI
- c PHP
- d OHI-S

**問192** 小学校1年生35名のクラスで食育指導を依頼された。歯科衛生士の講話として適切なテーマはどれか。2つ選べ。

- a 朝ごはんの大切さ
- b 好き嫌いをなくそう
- c 塩分の摂取量を知ろう
- d スポーツ飲料摂取のすすめ

**問193** 72歳の男性。3か月前に脳梗塞を発症し右半身に麻痺がある。脳梗塞発症前より部分床義歯を使用している。歯科医師より本人と家族に対し口腔ケアの方法を指導するよう指示された。

適切なのはどれか。2つ選べ。

- a 吸盤付き義歯用ブラシを紹介する。
- b 舌ブラシによる舌の清掃方法を指導する。
- c 電動歯ブラシは使用しないように指導する。
- d 義歯を装着したまま残存歯のブラッシングをするように指導する。

**問194** 妊娠期の食生活指導について□に入る組合せで正しいのはどれか。

葉酸が①すると、出生児の神経管閉鎖障害のリスクが高まる。

そのため、妊娠②以上前から妊娠③までの間、葉酸④ $\mu\text{g}/\text{日}$ を摂取するように心がける。

- |   | ①  | ②   | ③   | ④   |
|---|----|-----|-----|-----|
| a | 不足 | 1か月 | 3か月 | 400 |
| b | 不足 | 3か月 | 6か月 | 800 |
| c | 超過 | 1か月 | 3か月 | 400 |
| d | 超過 | 3か月 | 6か月 | 800 |

**問195** 高齢者にみられる口腔・咽頭領域の加齢変化はどれか。2つ選べ。

- a 味覚閾値の低下
- b 唾液分泌量の低下
- c 咳嗽反射能力の低下
- d 口腔内の残渣物の減少

**問196** 35歳の女性。白血病の治療のため入院している。化学療法を開始するにあたり、歯科医師の指示により歯科衛生士が病室を訪問した。口腔衛生状態はおおむね良好であるが、臼歯部にプラークの付着が認められる。

口腔に関するセルフケアの指導において適切なのはどれか。2つ選べ。

- a 発泡剤・研磨剤配合の歯磨剤の使用を勧める。
- b 毎日鏡で口腔内の観察をして、異常の早期発見に努めるよう指導する。
- c 継続したセルフケアによって、口腔内環境を整えることが重要であることを指導する。
- d アルコールを含有している含嗽薬を使って、できるだけ頻回に含嗽をするよう指導する。

**問197** 鉄について正しいのはどれか。

- a フェリチンは機能鉄である。
- b ヘム鉄は非ヘム鉄よりも吸収がよい。
- c 消化管では主に3価の鉄が吸収される。
- d ビタミンCは非ヘム鉄の吸収を抑制する。

**問198** カルシウムの吸収率が上昇するのはどれか。

- a リン過剰摂取
- b タンパク質不足
- c ビタミンD不足
- d 摂取カルシウム量の不足

**問199** 喫煙と関連の深い口腔疾患はどれか。2つ選べ。

- a 白板症
- b 紅板症
- c カタル性口内炎
- d ヘルペス性口内炎

**問200** 25歳の女性。現在妊娠8週目である。歯肉の痛みを主訴として来院した。つわりのため、歯ブラシを口に入れると嘔吐反射があり歯磨きが困難であるという。口腔内を観察したところ、全体的にプラークが厚く付着しており、歯肉炎症を起こしている。臼歯部に数か所のう蝕（C<sub>1</sub>）が認められた。

歯科保健指導として適切なのはどれか。

- a うがいを頻繁に行うことを勧める。
- b 1日3回歯磨きを行うよう指導する。
- c 食事は朝昼晩以外摂らないように勧める。
- d できるだけ早く臼歯部のう蝕治療を行うことを勧める。

**問201** 嚥下機能に関する間接訓練のうち、喉頭挙上に関わる筋を鍛える訓練はどれか。2つ選べ。

- a 開口訓練
- b ROM訓練
- c シャキア法
- d アイスマッサージ

**問202** 嚥下内視鏡検査の特徴はどれか。2つ選べ。

- a エックス線被曝がない。
- b 誤嚥検出の感度が高い。
- c 2次元的な観察ができる。
- d 咀嚼運動は観察できない。

**問203** アデノイドと関連するのはどれか。2つ選べ。

- a 口呼吸
- b 低位舌
- c 吸唇癖
- d 母指吸引癖

**問204** 75歳の男性。脳梗塞を発症し現在入院中である。日中は車椅子で過ごし、食事も車椅子に座って摂っている。食事が摂りにくくなっているのは車椅子の高さが合わないためということがわかった。

車椅子の座位調整の必要性を検討し、男性に提案・使用法の指導を行う職種はどれか。

- a NS
- b ST
- c OT
- d SW

**問205** 保健所で行われるお口の健康フェスティバルで、3歳児の保護者を対象に健康教育を行うことになった。

適切な内容はどれか。2つ選べ。

- a 間食の摂り方
- b 離乳の進め方
- c 本人磨きの習慣づけ
- d 手づかみ食べの推奨

**問206** 体温計を用いて腋窩温の測定を行うことになった。□に入る語句の組合せで正しいのはどれか。

体温計は □①□ から □②□ の角度で □③□ に向けて挿入し、検温部が腋窩のくぼんだところに接するようにする。

- ①      ②      ③
- a 前下方 15度 上後方
- b 上後方 15度 前下方
- c 前下方 45度 上後方
- d 上後方 45度 前下方

**問207** 4歳の男児。転倒し上顎乳中切歯の切縁を破折した。コンポジットレジン修復を予定している。器具の写真(別冊 No. 15)を別に示す。

処置に用いるのはどれか。2つ選べ。

- a ①
- b ②
- c ③
- d ④

別 冊  
問題 B No. 15 写真

**問208** 40歳の男性。急性化膿性歯髄炎のため根管治療を行ったところ排膿が確認された。

仮封に使用する材料はどれか。2つ選べ。

- a サンドラック
- b 水硬性仮封材
- c レジン系仮封材
- d 酸化亜鉛ユージノールセメント

**問209** 根管充填に使用する器具の説明文と写真(別冊 No. 16)を別に示す。

に入る語句の組合せで正しいのはどれか。

① 充填法に用いる器具で、名称は ② である。

①                      ②

- a 垂直加圧    スプレッター
- b 側方加圧    スプレッター
- c 垂直加圧    根管用プラグー
- d 側方加圧    根管用プラグー

別 冊  
問題 B No. 16 写真

**問210** 全部床義歯の咬合採得で準備する器材はどれか。2つ選べ。

- a 咬合平面板
- b 平行測定器
- c バイトゲージ
- d シェードガイド

**問211** 浸潤麻酔に使用する器材について正しいのはどれか。2つ選べ。

- a 注射針は 30 G を使用する。
- b 局所麻酔薬のカートリッジは 15°C以下で保存する。
- c 注射器に注射針をセット後、カートリッジの装填を行う。
- d カートリッジ式注射器のプランジャー頭部の形態は、モリ状である。

**問212** 口腔外科小手術に用いる器具の写真(別冊 No. 17)を別に示す。

肉芽組織の除去に用いるのはどれか。

- a ①
- b ②
- c ③
- d ④

別 冊  
問題 B No. 17 写真

**問213** 10歳の女兒。矯正装置を装着することになった。装置の写真(別冊 No. 18)を別に示す。

この女兒への説明で適切なのはどれか。2つ選べ。

- a 歯磨剤を使って清掃する。
- b ワイヤー部分を曲げないようにする。
- c 装置は1日10~14時間以上の装着が必要である。
- d 顎関節部に痛みがあっても慣れるために使用を続ける。

別 冊  
問題 B No. 18 写真

**問214** 矯正歯科患者への食事指導で適切なのはどれか。2つ選べ。

- a 粘着性のあるものは避ける。
- b 肉類は小さくして前歯で食べる。
- c かめないときは飲み込むようにする。
- d 野菜類は温野菜にすると食べやすい。

**問215** 5歳の男児。乳歯用既製冠修復を行うことになった。

使用するのどれか。2つ選べ。

- a 咬合紙
- b 印象用トレー
- c バンドプッシャー
- d ムシャーンのプライヤー

**問216** 写真（別冊 No. 19）を別に示す。

この体位はどれか。

- a 椅坐位
- b 端座位
- c 長座位
- d ファーラー位

別 冊  
問題 B No. 19 写真

**問217** 89歳の男性。脳血管疾患によりICUで治療中である。主治医から口腔衛生管理の指示があったため、カルテの確認を行ったところJapan Coma Scaleによる意識障害の評価がIII-300との記載があった。

この状況を示すのはどれか。

- a 痛み刺激に全く反応しない。
- b 痛み刺激を与えると辛うじて開眼する。
- c 痛み刺激を与えると払いのける動作をする。
- d 覚醒しているが、自分の名前、生年月日を思い出せない。

**問218** 障害の種類と想定されるリスクの組合せで正しいのはどれか。2つ選べ。

- a てんかん———自 傷
- b 脳性麻痺———四肢の拘縮
- c ダウン症候群———感染性心内膜炎
- d 自閉性障害———不随意運動による歯・口腔の外傷

**問219** エックス線撮影における患者の防護で正しいのはどれか。2つ選べ。

- a 照射野を大きくする。
- b ガラスバッジを装着させる。
- c 高感度フィルムを使用する。
- d 防護用エプロンを着用させる。

**問220** 47歳の男性。歯科治療中に意識が消失し呼吸が停止したため心肺蘇生を行うことになった。

胸骨圧迫の方法で正しいのはどれか。2つ選べ。

- a 片手で圧迫する。
- b 絶え間なく圧迫する。
- c 胸が10 cm 沈む程度に押す。
- d 圧迫のテンポは100～120回/分で行う。

2018 年度  
第 1 回歯科衛生士模擬試験

問 題 B

別 冊

写真 No. 1 (問 111)



写真 No. 2 (問 112)

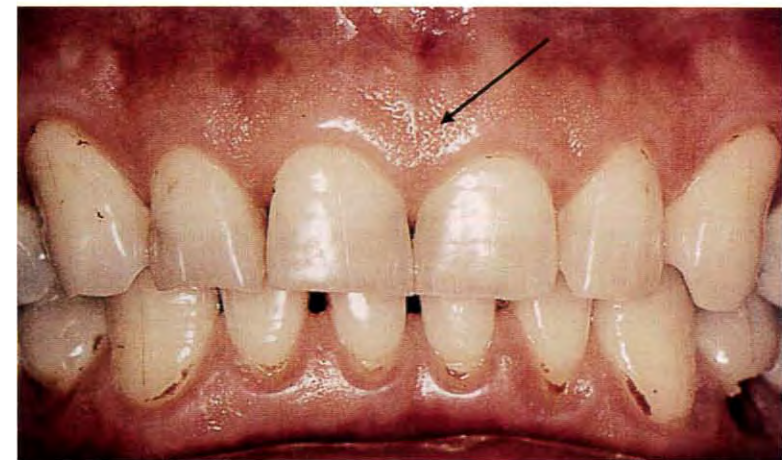


写真 No. 3 (問 113)

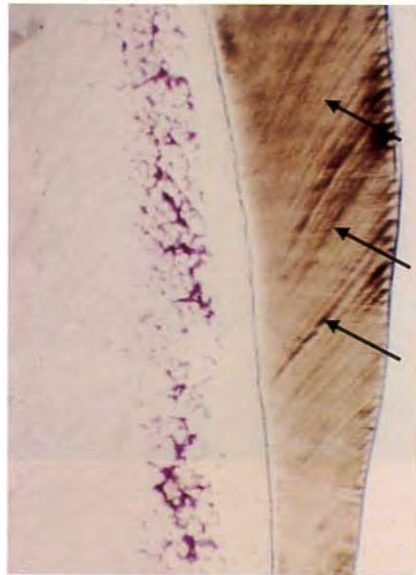


写真 No. 4 (問 147)



①

②

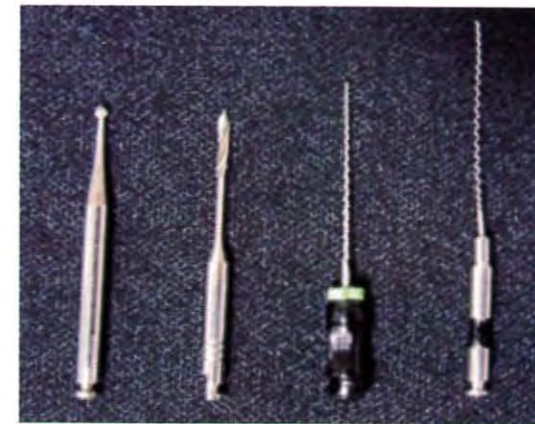
③

④

写真 No. 5 (問 148)



写真 No. 6 (問 151)



①

②

③

④

写真 No. 7 (問 153)



写真 No. 8 (問 156)



写真 No. 9 (問 162)



写真 No. 10 (問 166)



写真 No. 11 (問 168)



写真 No. 12 (問 177)



①



②



③



④

写真 No. 13

(問 178)

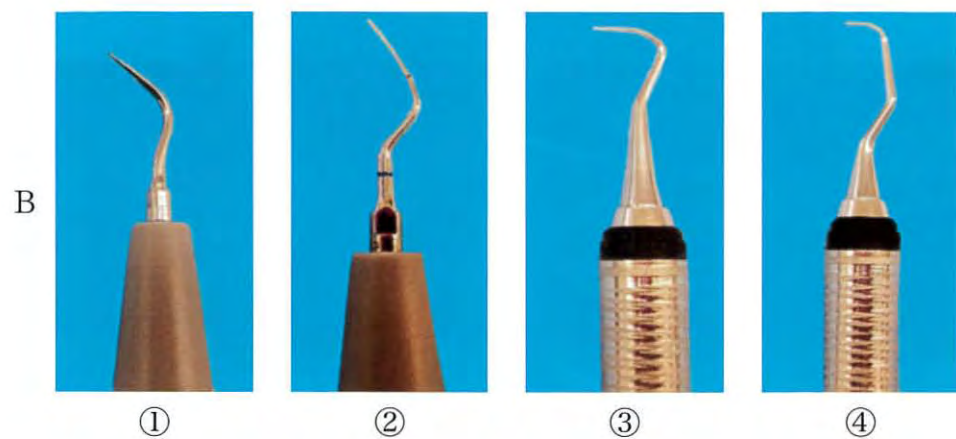


写真 No. 14 (問 190)



写真 No. 15

(問 207)

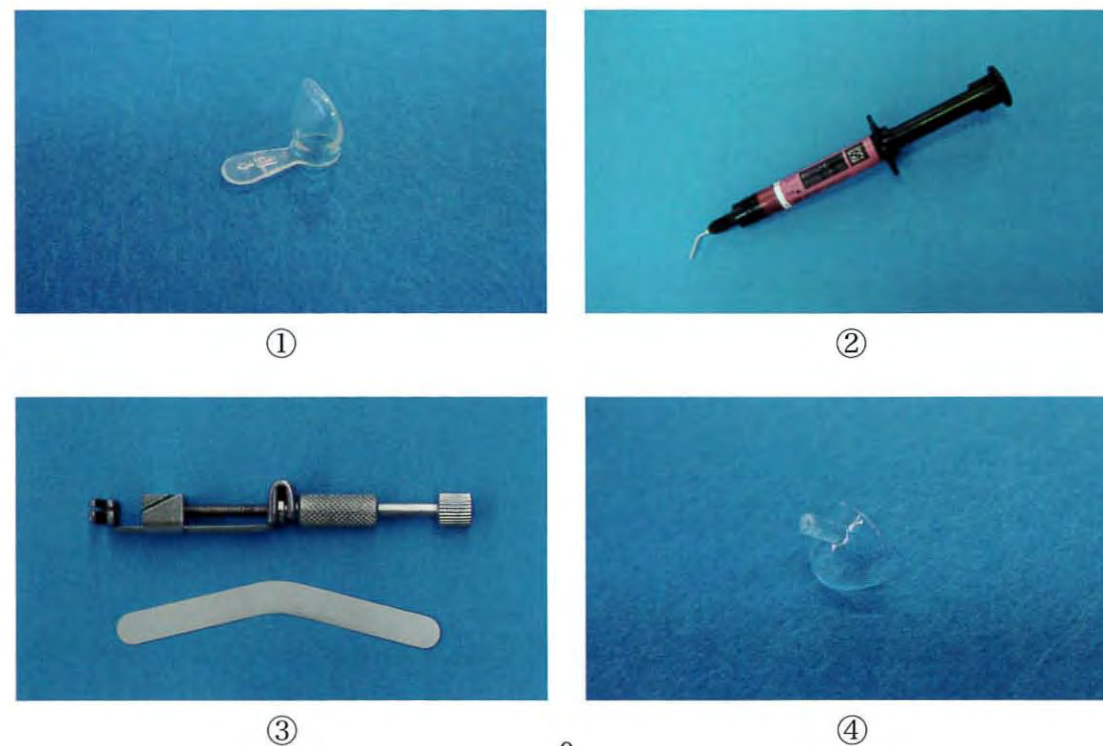


写真 No. 16 (問 209)

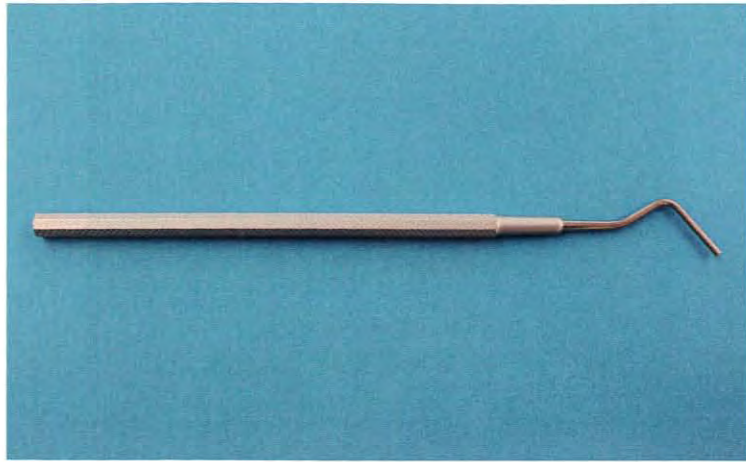
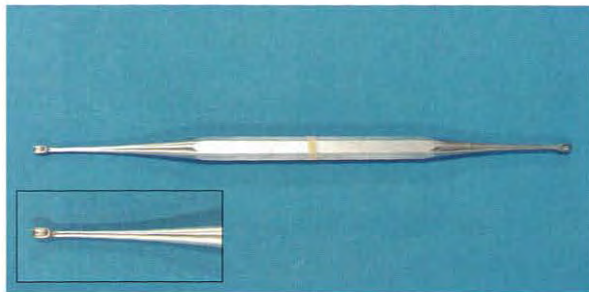


写真 No. 18 (問 213)



写真 No. 17 (問 212)



①



②



③



④

写真 No. 19 (問 216)

