

◎指示があるまで開かないこと。

午前 (9時30分～12時)

注意事項

- 試験問題の数は110問で、解答時間は正味2時間30分である。
- 解答方法は次のとおりである。
 - 各問題にはaからdまで4つの選択肢がある。そのうち質問に適した選択肢を(例1)では1つ、(例2)では2つ選び答案用紙に記入すること。

(例1) [問題 111] 県庁所在地は： (例2) [問題 112] 県庁所在地はど
 どれか。 れか。2つ選べ。
 a 栃木市 a 宇都宮市
 b 川崎市 b 川崎市
 c 神戸市 c 神戸市
 d 倉敷市 d 倉敷市

(例1)の正解は「c」であるから答案用紙の◎をマークすればよい。

答案用紙 たて の場合				
111	Ⓐ	Ⓑ	Ⓒ	Ⓓ
			↓	
111	Ⓐ	Ⓑ	●	Ⓓ

答案用紙 よこ の場合	
111	111
Ⓐ	Ⓐ
Ⓑ	Ⓑ
Ⓒ	→ ●
Ⓓ	Ⓓ

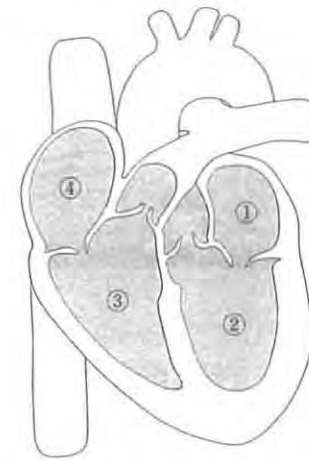
(例2)の正解は「a」と「c」であるから答案用紙のⒶとⒸをマークすればよい。

答案用紙 たて の場合				
112	Ⓐ	Ⓑ	Ⓒ	Ⓓ
			↓	
112	●	Ⓑ	●	Ⓓ

答案用紙 よこ の場合	
112	112
Ⓐ	●
Ⓑ	→ Ⓑ
Ⓒ	●
Ⓓ	Ⓓ

- 答案の作成にはHBの鉛筆を使用し、濃くマークすること。
 良い解答の例・・・●(濃くマークすること。)
 悪い解答の例・・・⊖ ⊖ ⊖ ⊖ (解答したことになる。)
 - 答えを修正した場合は、必ず「消しゴム」であとが残らないように完全に消すこと。
 鉛筆の色が残ったり「●」のような消し方などをした場合は、修正したことになるので注意すること。
 - ア(例1)の質問には2つ以上解答した場合は誤りとする。
 イ(例2)の質問には1つ又は3つ以上解答した場合は誤りとする。
 - 答案用紙は折り曲げたりメモやチェック等で汚したりしないように特に注意すること。

〔問題 1〕 心臓の構造を図に示す。



肺からの動脈血が流入するのはどれか。

- a ①
- b ②
- c ③
- d ④

〔問題 2〕 口腔内写真（別冊午前 No.1）を別に示す。

矢印で示す部位に導管が開口する大唾液腺はどれか。

- a 耳下腺
- b 顎下腺
- c 舌下腺
- d 口唇腺

別冊 午前 No.1 写真

〔問題 3〕 内舌筋はどれか。

- a 顎舌骨筋
- b 垂直舌筋
- c 舌骨舌筋
- d オトガイ舌筋

〔問題 4〕 エナメル質の構造物はどれか。

- a トームス線維
- b オーエン外形線
- c アンドレーゼン線
- d ハンターシュレーゲル条

〔問題 5〕 コラーゲンのアミノ酸組成で最も多く占めるのはどれか。

- a グリシン
- b アラニン
- c プロリン
- d ヒドロキシプロリン

〔問題 6〕 フルオロキシアパタイトの Ca と P と F のモル比はどれか。

- | | | | |
|---|----|---|---|
| | Ca | P | F |
| a | 3 | 2 | 1 |
| b | 4 | 3 | 1 |
| c | 7 | 5 | 3 |
| d | 10 | 6 | 2 |

〔問題 7〕 交感神経の興奮で生じる反応はどれか。

- a 瞳孔縮小
- b 心拍数減少
- c 気管支拡張
- d 末梢血管拡張

〔問題 8〕 嚥下について正しいのはどれか。

- a 睡眠時には発生しない。
- b 呼吸運動の停止を伴う。
- c すべての過程は随意運動である。
- d 嚥下中枢は視床下部に存在する。

〔問題 9〕 口腔内写真とエックス線写真（別冊午前 No.2）を別に示す。

矢印の歯の形態異常はどれか。

- a 双生歯
- b 癒合歯
- c 癒着歯
- d 歯内歯

別冊 午前 No.2 写真

〔問題 10〕 辺縁性歯周炎で見られるのはどれか。

- a 仮性ポケット
- b 歯髄の石灰化
- c 歯肉の自律性増殖
- d アタッチメントロス

〔問題 11〕 真核生物はどれか。

- a 原虫
- b 細菌
- c クラミジア
- d マイコプラズマ

〔問題 12〕 RNA ウイルスはどれか。

- a EB ウイルス
- b B 型肝炎ウイルス
- c 単純疱疹ウイルス
- d ヒト免疫不全ウイルス

〔問題 13〕 重度歯周炎に関連する「Red Complex」に該当するのはどれか。

- a *Aggregatibacter actinomycetemcomitans*
- b *Prevotella intermedia*
- c *Streptococcus mutans*
- d *Treponema denticola*

〔問題 14〕 容器の写真（別冊午前 No.3）を別に示す。

写真に示す容器はどれか。

- a 密閉容器
- b 気密容器
- c 密封容器
- d 遮光容器

別冊 午前 No.3 写真

〔問題 15〕 細胞壁合成阻害作用を有する抗菌薬はどれか。

- a ペニシリン系
- b マクロライド系
- c ニューキノロン系
- d テトラサイクリン系

〔問題 16〕 唾液に含まれる酵素はどれか。2つ選べ。

- a リパーゼ
- b シスタチン
- c カリクレイン
- d ラクトフェリン

〔問題 17〕 ミュータンスレンサ球菌の酵素で不溶性多糖体を合成するのはどれか。

- a プロテアーゼ
- b デキストラナーゼ
- c グルコシルトランスフェラーゼ
- d フルクトシルトランスフェラーゼ

〔問題 18〕 歯面に 90 度に当てるブラッシング法はどれか。2つ選べ。

- a 水平法
- b バス法
- c フォーンズ法
- d チャーターズ法

〔問題 19〕 口腔内のバイオフィルムで正しいのはどれか。

- a う蝕の原因となる。
- b 含嗽で除去できる。
- c 頬粘膜に多く存在する。
- d 唾液に易溶解性である。

〔問題 20〕 キシリトールについて正しいのはどれか。2つ選べ。

- a 保湿性がある。
- b スクロースから生成される。
- c ショ糖と同程度の甘味度である。
- d 一度に大量に摂取すると便秘になる。

〔問題 21〕 揮発性硫黄化合物の基質はどれか。2つ選べ。

- a グリシン
- b プロリン
- c システイン
- d メチオニン

〔問題 22〕 P I (Plaque Index) と Ramfjord' s PDI (Periodontal Disease Index) で評価する歯種 (FDI 方式) が同じなのはどれか。

- a 12
- b 21
- c 32
- d 44

〔問題 23〕 ヘルスプロモーション活動はどれか。

- a 医療施設の設置
- b 健康手帳の交付
- c 個人的な技術の強化
- d 致命率の高い疾病予防

〔問題 24〕 学校歯科医の職務はどれか。2つ選べ。

- a 救急処置
- b 保健指導
- c 予防処置
- d 感染症予防

〔問題 25〕 高齢者の医療の確保に関する法律に基づき実施されるのはどれか。

- a 歯周疾患検診
- b 定期健康診断
- c 特殊健康診断
- d 特定健康診査

〔問題 26〕 国際保健・医療協力における多国間協力の組織はどれか。

- a FAO
- b JICA
- c OECD
- d UNICEF

〔問題 27〕 オッズ比で表されるのはどれか。

- a 治療の有効度
- b 集団の発病率
- c 要因による発病の危険度
- d スクリーニング検査の敏感度

〔問題 28〕 精神保健及び精神障害者福祉に関する法律に規定されているのはどれか。
2つ選べ。

- a 社会復帰の促進
- b 福祉事務所の業務
- c 入院医療施設の拡充
- d 社会経済活動への参加促進

〔問題 29〕 医療安全支援センターについて正しいのはどれか。

- a 厚生労働大臣が指定する。
- b 患者からの苦情に対応する。
- c 地域保健法に規定されている。
- d インシデントレポートの集計を行う。

〔問題 30〕 介護保険制度で地域密着型介護予防サービスに含まれるのはどれか。

- a 介護予防訪問看護
- b 介護予防通所リハビリ
- c 介護予防居宅療養管理指導
- d 介護予防認知症対応型通所介護

〔問題 31〕 歯科衛生士が署名できるのはどれか。2つ選べ。

- a 診断書
- b 業務記録
- c 歯科技工指示書
- d 産業廃棄物管理票

〔問題 32〕 チーム医療の目的はどれか。

- a コストの削減
- b 医療の質の向上
- c 従事者の勤務時間短縮
- d 職種間での競争意識の喚起

〔問題 33〕 歯科衛生士業務従事者届の届出先はどれか。

- a 厚生労働大臣
- b 歯科医院開設者
- c 出身地の市町村長
- d 就業地の都道府県知事

〔問題 34〕 セカンドオピニオンの目的はどれか。

- a 院内感染対策
- b 医療危機管理
- c 患者の意思決定
- d 医療事故の防止

〔問題 35〕 発音機能検査に用いるのはどれか。

- a パラトグラム
- b パントグラフ
- c フェイスボウ
- d チェックバイト

〔問題 36〕 嚥下造影検査で正しいのはどれか。

- a 唾液を反復嚥下させる。
- b 誤嚥の有無を判断できる。
- c 訪問診療で行うことができる。
- d 嚥下障害のスクリーニング検査に用いる。

〔問題 37〕 短時間で測定できるのはどれか。

- a 腋下温
- b 口腔温
- c 鼓膜温
- d 直腸温

〔問題 38〕 コンポジットレジン修復で歯間離開を行うのはどれか。2つ選べ。

- a 1級修復
- b 2級修復
- c 4級修復
- d 5級修復

〔問題 39〕 光重合型コンポジットレジンに含まれるのはどれか。

- a 水
- b リン酸
- c フィラー
- d 接着性モノマー

〔問題 40〕 50歳の男性。上顎右側犬歯および小白歯の変色を主訴として来院した。5年前にコンポジットレジン修復を受けたという。疼痛は認められない。初診時の口腔内写真（別冊午前 No.4）を別に示す。

まず行う対応はどれか。

- a 漂白
- b 経過観察
- c 修復物の再研磨
- d コンポジットレジンインレー修復

別冊 午前 No.4 写真

〔問題 41〕 62歳の女性。上顎左側犬歯の違和感を訴えて来院した。慢性根尖性歯周炎と診断し治療を開始した。患者が補綴物の除去を希望しなかったため外科的歯内療法を行うこととした。初診時のエックス線写真（別冊午前 No.5）を別に示す。

適切なのはどれか。2つ選べ。

- a 歯根分離
- b 逆根管充填
- c 歯根尖切除
- d ルートリセクション

別冊 午前 No.5 写真

〔問題 42〕 ステンレススチール製手用ファイルと比較したニッケルチタン製ロータリーファイルの特徴はどれか。2つ選べ。

- a 切削効率が低い。
- b 超弾性を有する。
- c 破折リスクが少ない。
- d エアタービンハンドピースを用いる。

〔問題 43〕 57歳の男性。初診時のエックス線写真（別冊午前 No.6）を別に示す。歯周基本治療後に、矢印で示す部位の歯間ブラシでの清掃性向上を目的としてある処置を行うこととした。

適切なのはどれか。

- a GTR 法
- b トライセクション
- c ルートリセクション
- d ルートセパレーション

別冊 午前 No.6 写真

〔問題 44〕 52歳の女性。歯周基本治療後の再評価時に残存した4mm以上の歯周ポケットに薬剤を適用した。適用中の口腔内写真（別冊午前 No.7）を別に示す。

用いた薬剤の特徴はどれか。2つ選べ。

- a 薬効の長期持続が期待できる。
- b セフェム系抗菌薬が用いられる。
- c 歯周ポケット内が無菌化できる。
- d 急性歯周膿瘍に用いることができる。

別冊 午前 No.7 写真

〔問題 45〕 全部床義歯製作中の側貌写真（別冊午前 No.8）を別に示す。

カンペル平面上の点はどれか。2つ選べ。

- a ア
- b イ
- c ウ
- d エ

別冊 午前 No.8 写真

〔問題 46〕 義歯の写真（別冊午前 No.9A、B）を別に示す。

義歯 A と比較した義歯 B の特徴はどれか。2つ選べ。

- a 異物感が少ない。
- b 熱の伝導性が良い。
- c 修理が容易である。
- d プラークが付着しやすい。

別冊 午前 No.9A、B 写真

〔問題 47〕 部分床義歯の写真（別冊午前 No.10）を別に示す。

矢印の役割はどれか。

- a 義歯の沈下を促進する。
- b 義歯の破折を防止する。
- c 支台歯のう蝕を防止する。
- d 支台歯へ咬合圧を伝達する。

別冊 午前 No.10 写真

〔問題 48〕 模型に適合させた装置の写真（別冊午前 No.11）を別に示す。

インプラント埋入時に本装置を使用する目的はどれか。2つ選べ。

- a 出血量の減少
- b 歯ぎしりの防止
- c 周囲組織の保護
- d 適切な方向の確保

別冊 午前 No.11 写真

〔問題 49〕 ウイルス性疾患はどれか。

- a 天疱瘡
- b カンジダ症
- c 流行性耳下腺炎
- d シェーグレン症候群

〔問題 50〕 顎関節症の臨床症状で正しいのはどれか。

- a 流涎
- b 関節雑音
- c 閉口障害
- d オトガイの健側偏位

〔問題 51〕 抜歯窩の出血に対する一次止血法で正しいのはどれか。2つ選べ。

- a 出血部位の圧迫
- b 電気メスによる焼灼
- c ナイロン糸による縫合
- d ゼラチンスポンジの填入

〔問題 52〕 8歳の女兒。前歯部の異常を主訴として来院した。初診時の口腔内写真(別冊午前 No.12) を別に示す。

上顎右側中切歯の位置異常はどれか。

- a 移転
- b 低位
- c 転位
- d 捻転

別冊 午前 No.12 写真

〔問題 53〕 Angle の分類で正しいのはどれか。

- a I 級は正常咬合である。
- b II 級 2 類は口呼吸と関連する。
- c 上下的な不正咬合を分類する。
- d 上顎歯列を基準として分類する。

〔問題 54〕 矯正装置の写真(別冊午前 No.13) を別に示す。

この矯正装置の作用する矯正力で正しいのはどれか。2つ選べ。

- a 器械的
- b 持続的
- c 機能的
- d 間欠的

別冊 午前 No.13 写真

〔問題 55〕 9歳の女兒。前歯で食物を噛み切れないことを主訴として来院した。初診時の口腔内写真(別冊午前 No.14) を別に示す。

不正咬合に関与したと考えられる口腔習癖はどれか。2つ選べ。

- a 吸指癖
- b 咬唇癖
- c 弄舌癖
- d ブラキシズム

別冊 午前 No.14 写真

〔問題 56〕 生後 10 か月ころにみられるようになるのはどれか。

- a お座り
- b はいはい
- c ひとり立ち
- d つかまり立ち

〔問題 57〕 口腔内写真(別冊午前 No.15) を別に示す。

霊長空隙が出現する部位はどれか。

- a ①
- b ②
- c ③
- d ④

別冊 午前 No.15 写真

〔問題 58〕 フレイルの原因はどれか。

- a アカラシア
- b アカンジア
- c ジストニア
- d サルコペニア

〔問題 59〕 加齢に伴う呼吸器系の変化で増加するのはどれか。

- a 呼吸筋力
- b ガス拡散能
- c 機能的残気量
- d 胸郭コンプライアンス

〔問題 60〕 80歳の女性。市の訪問事業で保健師とともに訪問した。左片麻痺があり車椅子を利用している。今回、認知症と診断された。認知症の症状はまだらである。考えられるのはどれか。

- a 脳血管性認知症
- b 前頭側頭型認知症
- c レビー小体型認知症
- d アルツハイマー型認知症

〔問題 61〕 在宅歯科医療で行う歯科診療で正しいのはどれか。

- a 介護保険の対象となる。
- b 地域保健法に基づいて行う。
- c 介護支援専門員が診療補助を行う。
- d 医療施設と同様の医療を提供する。

〔問題 62〕 摂食嚥下の機能的障害の原因はどれか。2つ選べ。

- a 喉頭蓋炎
- b 咽頭部腫瘍
- c Parkinson病
- d 筋萎縮性側索硬化症〈ALS〉

〔問題 63〕 口腔内の付着物・沈着物で正しいのはどれか。2つ選べ。

- a 歯石の主成分は炭酸カルシウムである。
- b ペリクルは細菌を含む透明な薄膜である。
- c マテリアアルバはスプレー洗浄で除去できる。
- d 外来性色素沈着はペリクルに沈着しているものが多い。

〔問題 64〕 歯周病に關与する宿主因子はどれか。2つ選べ。

- a 喫煙
- b 薬物
- c 糖尿病
- d 外傷性咬合

〔問題 65〕 歯科予防処置はどれか。2つ選べ。

- a 根分岐部病変を有する患者への抗菌薬投与
- b 歯根が露出している患者へのフッ化物歯面塗布
- c 萌出直後の健全歯を有する患者への小窩裂溝填塞
- d 歯周ポケットを有する患者への歯肉縁上歯石の除去

〔問題 66〕 喫煙関連歯周炎患者の歯肉の特徴はどれか。

- a 出血の増加
- b 上皮の剥離
- c 浮腫性の腫脹
- d 辺縁部の線維化

〔問題 67〕 歯肉の炎症を評価するのはどれか。

- a 歯の動揺度
- b O'LearyのPCR
- c アタッチメントレベル
- d プロービング時の出血

〔問題 68〕 29歳の男性。下顎右側大白歯部のブラッシング時の出血を主訴として来院した。数年前から食片圧入があるという。初診時の口腔内写真（別冊午前 No.16）を別に示す。

検査に用いるべきなのはどれか。2つ選べ。

- a 口臭測定器
- b 歯周プローブ
- c コンタクトゲージ
- d インピーダンス測定器

別冊 午前 No.16 写真

〔問題 69〕 歯周組織検査結果の一部を表に示す。

唇側	アタッチメントレベル (mm)	6	5	6	6	6	6	6	6	6	5	5	
	プロービング深さ (mm)	4	3	4	4	3	4	4	4	5	4	4	
歯種		12			11			21			22		
舌側	プロービング深さ (mm)	4	3	3	3	3	4	3	4	3	3	3	
	アタッチメントレベル (mm)	5	4	5	5	5	5	4	5	4	4	4	

根面の露出が最も大きいのはどれか。

- a 上顎右側中切歯
- b 上顎右側側切歯
- c 上顎左側中切歯
- d 上顎左側側切歯

〔問題 70〕 初診時と歯周基本治療終了時の歯周組織検査結果の一部を表に示す。

<初診時>

唇側	アタッチメントレベル (mm)	6	5	6	6	6	6	
	プロービング深さ (mm)	5	4	4	4	4	4	
歯種		11			21			
舌側	プロービング深さ (mm)	4	3	3	4	4	4	
	アタッチメントレベル (mm)	5	4	5	5	5	5	
動揺度		1			1			

<再評価時>

唇側	アタッチメントレベル (mm)	6	5	6	6	6	6	
	プロービング深さ (mm)	3	3	3	3	3	3	
歯種		11			21			
舌側	プロービング深さ (mm)	3	2	2	3	3	3	
	アタッチメントレベル (mm)	5	4	5	5	5	5	
動揺度		1			1			

治療後に変化したのはどれか。

- a 歯槽骨レベル
- b 歯肉辺縁の位置
- c ポケット底の位置
- d 咬合性外傷の程度

〔問題 71〕 グレーシータイプキュレット #11 のシャープニングを手用のセラミックストーンで行うこととした。

正しい操作はどれか。2つ選べ。

- a 先端は自分の方向に向ける。
- b 刃部先端からヒール方向に研ぐ。
- c 砥石は 2 cm 程度上下運動させる。
- d 第 1 シャンクは床面と垂直にする。

〔問題 72〕 45 歳の男性。口腔内写真 (別冊午前 No.17) を別に示す。グレーシータイプキュレットを用いて矢印で示す部位の歯石除去を行うこととした。

同じポジションで歯石除去を行うことができる部位 (FDI 方式) はどれか。2つ選べ。

- a 15 頬側
- b 26 口蓋側
- c 32 舌側
- d 45 舌側

別冊 午前 No.17 写真

〔問題 73〕 う蝕活動性試験の具備すべき条件はどれか。2つ選べ。

- a 高価な装置を用いる。
- b 判定を容易に行える。
- c 操作に特殊な技術を要する。
- d う蝕の病因論に基づいている。

〔問題 74〕 トレー法によるフッ化物歯面塗布に使用するフッ化物溶液の量はどれか。

- a 2 mL
- b 3 mL
- c 4 mL
- d 5 mL

〔問題 75〕 歯磨剤の成分で歯肉炎予防のための薬効成分はどれか。2つ選べ。

- a トリクロサン
- b 乳酸アルミニウム
- c 塩化ベンザルコニウム
- d ポリエチレングリコール

〔問題 76〕 12 歳児へのフッ化物歯面塗布で第一大臼歯より第二小臼歯に対する効果が高い理由はどれか。

- a 小窩裂溝が深い。
- b 歯冠近遠心径が小さい。
- c エナメル質の成熟度が低い。
- d ラバーダム防湿が容易である。

〔問題 77〕 小学校で行うフッ化物洗口剤の取扱いで正しいのはどれか。2つ選べ。

- a 洗口液は実施の都度準備する。
- b 洗口液の調整は児童自らが行う。
- c 洗口液は 1 人あたり 5 mL として調整する。
- d 洗口用顆粒剤の管理は歯科医師の指導のもと行う。

〔問題 78〕 化学重合型ガラスアイオノマーセメントによる小窩裂溝填塞の術式に用いるのはどれか。2つ選べ。

- a リン酸
- b 咬合紙
- c 光照射器
- d バーニッシュ

〔問題 79〕 行動変容で 6 か月以内に行動を変える気がある時期はどれか。

- a 無関心期
- b 関心期
- c 準備期
- d 実行期

〔問題 80〕 Barthel Index の項目はどれか。

- a 嚥下
- b 洗濯
- c 体操
- d 入浴

〔問題 81〕 超音波歯ブラシの特徴はどれか。2つ選べ。

- a 口内炎発症予防に有効である。
- b 毛先を歯面に当てて軽く動かす。
- c 毎分 2,000 回でストロークする。
- d 心臓ペースメーカー装着者に使用できる。

〔問題 82〕 3 歳の男児。3 歳児歯科健康診査で歯科受診を勧められて来院した。口腔内写真（別冊午前 No.18）を別に示す。

口腔内の状態から考えられるのはどれか。2つ選べ。

- a 外傷の既往
- b 牛乳の頻回摂取
- c 口腔清掃の不良
- d 就寝前の飲食習慣

別冊 午前 No.18 写真

〔問題 83〕 85 歳の女性。上下顎全部床義歯を通所介護施設で紛失したと訴えて独歩で来院した。診療録によると約 1 年間で義歯を 2 度紛失していたが、患者は記憶していなかった。かかりつけ医を最近を受診していないという。問診票に記入した年齢は被保険者証の記載より 20 歳若かった。

適切な対応はどれか。2つ選べ。

- a 訪問歯科診療に移行する。
- b 家族に受診時の同行を求める。
- c かかりつけ医への受診を勧める。
- d 新義歯は装着したままにするように指示する。

〔問題 84〕 摂食嚥下障害がある患者の口腔衛生管理で適切なのはどれか。

- a 含嗽は一気に素早く行う。
- b 含糖食品の摂取を制限する。
- c 吸引付き歯ブラシを使用する。
- d 非経口摂取者の歯磨きは不要である。

〔問題 85〕 27歳の男性。口臭を主訴として来院した。官能検査で強い口臭を認めるが、う蝕や歯周炎は認めない。初診時の舌の写真（別冊午前 No.19）を別に示す。

推奨する補助的清掃用具はどれか。2つ選べ。

- a 舌ブラシ
- b タフトブラシ
- c スポンジブラシ
- d デンタルフロス

別冊 午前 No.19 写真

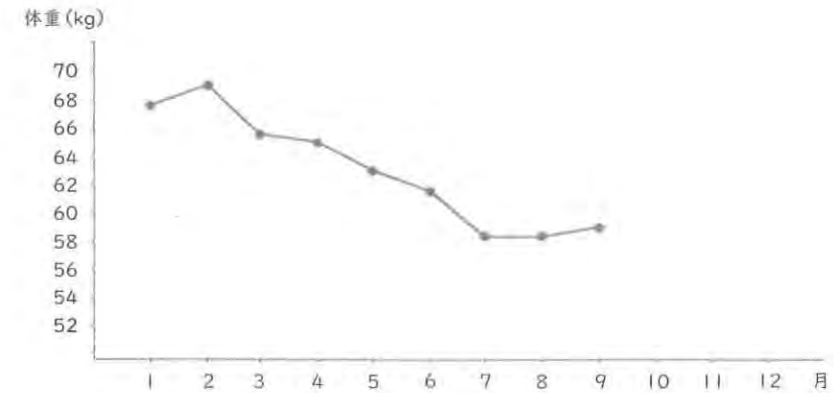
〔問題 86〕 食事バランスガイドにおける主菜はどれか。

- a 納豆
- b ひじきの煮物
- c スパゲッティ
- d 具だくさん味噌汁

〔問題 87〕 飽和脂肪酸はどれか。

- a リノレン酸
- b リノール酸
- c アラキドン酸
- d ステアリン酸

〔問題 88〕 81歳の女性。食事が摂取しにくいと相談を受けたため、特別養護老人ホームへ訪問した。6か月前から摂取量が著しく減少しているという。脳梗塞の既往があり、右片麻痺がみられる。BMIは17.5であった。食事観察では、利き手である右手でスプーンを用いて食事をしているが、食事中に疲れて食事ペースが落ちてきていた。過去の体重変化を図に示す。



適切な対応はどれか。2つ選べ。

- a 胃瘻造設を推奨する。
- b 嚥下機能訓練を行う。
- c 間食で必要栄養量を補う。
- d 1回の食事時間を長くする。

〔問題 89〕 摂食・嚥下障害で起こりやすいのはどれか。

- a 嘔声
- b 浮腫
- c 息切れ
- d めまい

〔問題 90〕 85歳の女性。咀嚼困難を主訴として来院した。最近、食物の摂取が困難となり、食事に時間がかかるようになったという。オーラルディアドコキネシスを行った。

基準値と計測値を表に示す。

	[pa]	[ta]	[ka]
基準値 (回/sec)	6.1	6.1	5.6
計測値 (回/sec)	4.8	6.5	6.3

特に機能が低下していると考えられるのはどれか。

- a 口唇
- b 喉頭
- c 舌尖
- d 軟口蓋

〔問題 91〕 69歳の男性。食事摂取の困難を主訴として来院した。水の入ったコップとストローを使用した間接訓練の写真(別冊午前 No.20)を別に示す。

この訓練の目的はどれか。

- a 咬合力の増強
- b 嚥下反射の惹起
- c 声門閉鎖機能の強化
- d 鼻咽腔閉鎖機能の強化

別冊 午前 No.20 写真

〔問題 92〕 摂食嚥下障害に対する間接訓練で嚥下促進訓練はどれか。

- a 押し運動
- b ガムラビング
- c ブローイング
- d ROM〈可動域〉訓練

〔問題 93〕 初期離乳食に関する母親への指導で適切なものはどれか。

- a 穀類は軟飯を与える。
- b 離乳食は1日3回与える。
- c 開始時期は生後6か月とする。
- d 硬さは歯茎でつぶせる程度にする。

〔問題 94〕 84歳の女性。2週前に脳血管疾患を発症し入院中である。周術期の口腔衛生管理のため定期的に病室を訪問している。経過は順調であるが、軟らかいものしか食べられないと相談された。口腔内を観察したところ、粘膜にプラークが付着していた。患者が食事時の病室訪問時に見つけた義歯の写真(別冊午前 No.21)を別に示す。

担当看護師に対する指導で適切なものはどれか。2つ選べ。

- a 義歯は毎食後清掃する。
- b 食事の際に義歯を使用させる。
- c 口腔ケアでは患者を水平位にする。
- d 口腔ケアでは硬めの歯ブラシを使用する。

別冊 午前 No.21 写真

〔問題 95〕 健康教育で適切なものはどれか。

- a 二次予防対策を重視する。
- b 失敗は行動変容のきっかけとなる。
- c 地域住民の価値観は無関係である。
- d 動機付けに関わる因子は一定である。

〔問題 96〕 47歳の女性。18歳の時に1型糖尿病を発症し加療中である。その他に既往歴はないという。次回、下顎右側第一大臼歯を抜歯することになった。

抜歯前に確認しておくべき事項はどれか。2つ選べ。

- a 血液型
- b PT-INRの値
- c HbA1cの値
- d 食事の摂取時間

〔問題 97〕 歯科診療補助で正しいのはどれか。2つ選べ。

- a 補助者は9時の位置が基本である。
- b 器具の手渡しは患者の頭部後方で手渡す。
- c 補助者の明視の距離は25～30cm以上にする。
- d 補助者のスツールは術者よりも10～15cm低くする。

〔問題 98〕 医療事故を未然に防止することを意味するのはどれか。

- a バリアフリー
- b インシデント
- c リスクマネジメント
- d インフォームドコンセント

〔問題 99〕 非弾性印象材はどれか。

- a 寒天印象材
- b アルジネート印象材
- c シリコーンゴム印象材
- d 酸化亜鉛ユージノール印象材

〔問題 100〕 電気抵抗値〈インピーダンス〉測定で判断できるのはどれか。2つ選べ。

- a 根管長
- b う窩の深さ
- c 歯髄の生死
- d 根管内の細菌の有無

〔問題 101〕 62歳の男性。上顎右側臼歯部頬側の歯肉切除術を行うことになった。器具の写真(別冊午前 No.22)を別に示す。

ポケット底の位置を確認するための器具はどれか。

- a ①
- b ②
- c ③
- d ④

別冊 午前 No.22 写真

〔問題 102〕 上下顎の印象採得において嘔吐反射の防止策で正しいのはどれか。

- a 口呼吸をさせる。
- b 伝達麻酔を応用する。
- c 下顎から印象採得を行う。
- d 患者を水平位にして行う。

〔問題 103〕 抜歯鉗子の写真(別冊午前 No.23)を別に示す。

下顎前歯に用いるのはどれか。

- a ①
- b ②
- c ③
- d ④

別冊 午前 No.23 写真

〔問題 104〕 器具の写真(別冊午前 No.24)を別に示す。

この器具について正しいのはどれか。2つ選べ。

- a 吸引テストができる。
- b ハンドルはリング状である。
- c 長さ 12mm の注射針を使用する。
- d 30G〈ゲージ〉の注射針を使用する。

別冊 午前 No.24 写真

〔問題 105〕 9歳の男児。上顎前突の治療のためにヘッドギアを装着することになった。

患者指導で正しいのはどれか。2つ選べ。

- a ゴムは毎日1回交換する。
- b 自分で牽引力を調整させる。
- c 1日12時間以上装着させる。
- d 体育活動中の装着は避けさせる。

〔問題 106〕 3歳の男児。う蝕の治療を希望して来院した。6歳の兄が治療を受けている様子を見学させ、これからの治療の内容を説明した。

行った対応はどれか。

- a モデリング法
- b タイムアウト法
- c フラッピング法
- d ハンドオーバーマウス法

〔問題 107〕 写真（別冊午前 No.25）を別に示す。

これを使用する際に準備するのはどれか。2つ選べ。

- a 金冠ばさみ
- b クラウンフォーム
- c ヤングのプライヤー
- d ゴードンのプライヤー

別冊 午前 No.25 写真

〔問題 108〕 視覚障害者の誘導方法で正しいのはどれか。2つ選べ。

- a 誘導者が患者の半歩後ろを歩く。
- b 通路に物を置かないようにする。
- c 杖を持った手を引いて誘導する。
- d 杖を持たない腕が90度になるようにする。

〔問題 109〕 写真（別冊午前 No.26）を別に示す。

このフィルムを使用する撮影法での診断で有効なのはどれか。

- a 埋伏歯の有無
- b 根尖病変の有無
- c 隣接面う蝕の有無
- d 智歯周囲炎の状態

別冊 午前 No.26 写真

〔問題 110〕 Japan Come Scale 〈JCS〉 のⅢ -300 を表すのはどれか。

- a 体をゆさぶると開眼する。
- b 痛み刺激にまったく反応しない。
- c 意識清明とはいえない状態である。
- d 痛み刺激を与えても覚醒しないが顔をしかめる。



午前 No.1



午前 No.2



午前 No.3



午前 No.4



午前 No.5



午前 No.6



午前 No.7



午前 No.8



A

B

午前 No.9



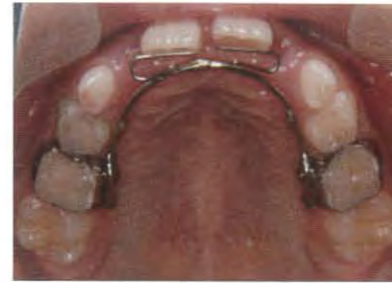
午前 No.10



午前 No.11



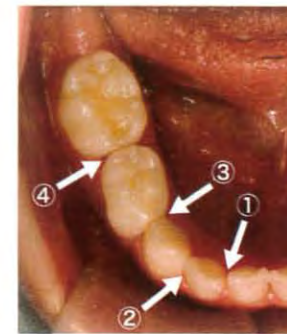
午前 No.12



午前 No.13



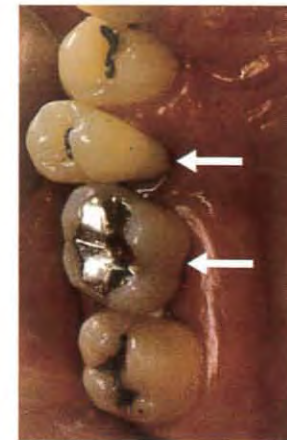
午前 No.14



午前 No.15



午前 No.16



午前 No.17



午前 No.18



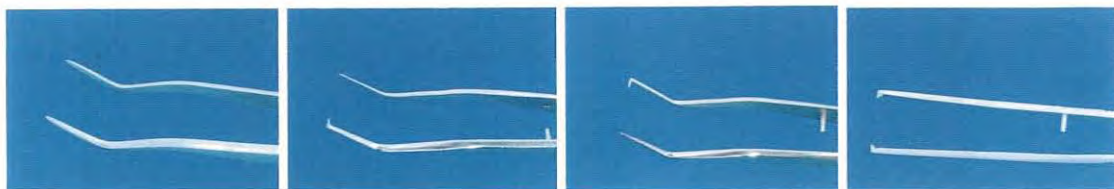
午前 No.19



午前 No.20



午前 No.21



午前 No.22



午前 No.23



午前 No.24



午前 No.25



午前 No.26

◎ 指示があるまで開かないこと。

午後

(13時30分～16時)

注意事項

- 1 試験問題の数は110問で、解答時間は正味2時間30分である。
- 2 解答方法は次のとおりである。
 - (1) 各問題にはaからdまで4つの選択肢がある。そのうち質問に適した選択肢を(例1)では1つ、(例2)では2つ選び答案用紙に記入すること。

(例1) [問題 111] 県庁所在地は どれか。	(例2) [問題 112] 県庁所在地はど れか。2つ選べ。
a 栃木市	a 宇都宮市
b 川崎市	b 川崎市
c 神戸市	c 神戸市
d 倉敷市	d 倉敷市

(例1)の正解は「c」であるから答案用紙の◎をマークすればよい。

答案用紙 たて の場合				
111	(a)	(b)	(c)	(d)
			↓	
111	(a)	(b)	●	(d)

答案用紙 よこ の場合	
111	111
(a)	(a)
(b)	(b)
(c)	→ ●
(d)	(d)

(例2)の正解は「a」と「c」であるから答案用紙の◎と◎をマークすればよい。

答案用紙 たて の場合				
112	(a)	(b)	(c)	(d)
			↓	
112	●	(b)	●	(d)

答案用紙 よこ の場合	
112	112
(a)	●
(b)	(b)
(c)	→ ●
(d)	(d)

- (2) 答案の作成にはHBの鉛筆を使用し、濃くマークすること。
 良い解答の例・・・●(濃くマークすること。)
 悪い解答の例・・・⊕ ⊖ ☹ ●(解答したことにならない。)
- (3) 答えを修正した場合は、必ず「消しゴム」であとが残らないように完全に消すこと。
鉛筆の色が残ったり「●」のような消し方などをした場合は、修正したことにならないので注意すること。
- (4) ア(例1)の質問には2つ以上解答した場合は誤りとする。
イ(例2)の質問には1つ又は3つ以上解答した場合は誤りとする。
- (5) 答案用紙は折り曲げたりメモやチェック等で汚したりしないように特に注意すること。

〔問題 1〕 下顎骨の写真（別冊午後 No.1）を別に示す。

矢印が示す部位に付着している筋はどれか。

- a 咬筋
- b 側頭筋
- c 内側翼突筋
- d 外側翼突筋

別冊 午後 No.1 写真

〔問題 2〕 大腸はどれか。

- a 空腸
- b 回腸
- c 盲腸
- d 十二指腸

〔問題 3〕 顎動脈の分岐はどれか。

- a 頬動脈
- b 上唇動脈
- c 下唇動脈
- d オトガイ下動脈

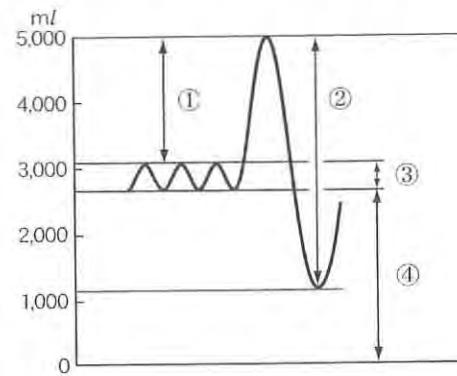
〔問題 4〕 歯乳頭から形成されるのはどれか。

- a 歯髄
- b 歯根膜
- c 固有歯槽骨
- d エナメル質

〔問題 5〕 活性型ビタミンDで正しいのはどれか。

- a 膵臓から分泌される。
- b 受容体は細胞膜にある。
- c 血糖の調節因子である。
- d 標的器官は小腸と骨である。

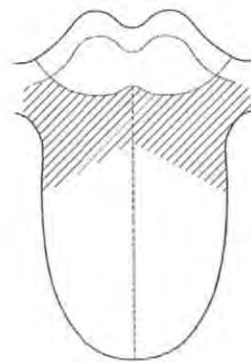
〔問題 6〕 肺気量の区分〈スパイログラム〉を図に示す。



機能的残気量はどれか。

- a ①
- b ②
- c ③
- d ④

〔問題 7〕 舌の模式図を示す。



斜線部分の味覚に関与する神経はどれか。

- a 舌神経
- b 舌下神経
- c 舌咽神経
- d 鼓索神経

〔問題 8〕 アポトーシスで認められるのはどれか。

- a 核の崩壊
- b 集団的発生
- c 遺伝子の関与
- d 細胞周囲への炎症反応

〔問題 9〕 軟組織に生じる嚢胞はどれか。

- a 切歯管嚢胞
- b 鼻歯槽嚢胞
- c 球状上顎嚢胞
- d 術後性上顎嚢胞

〔問題 10〕 歯牙腫で正しいのはどれか。

- a 若年者に好発する。
- b セメント質は含まれない。
- c 有痛性の腫脹がみられる。
- d 顎骨を破壊して浸潤増殖する。

〔問題 11〕 空気感染するのはどれか。

- a 麻疹
- b コレラ
- c B型肝炎
- d 流行性耳下腺炎

〔問題 12〕 エイズ患者の口腔内で行った細胞診の染色像(別冊午後 No.2)を別に示す。

考えられるのはどれか。

- a *Candida albicans*
- b *Escherichia coli*
- c *Mycobacterium tuberculosis*
- d *Staphylococcus aureus*

別冊 午後 No.2 写真

〔問題 13〕 最も安全性が高い薬物はどれか。

- a LD₅₀ = 200mg、ED₅₀ = 100mg
- b LD₅₀ = 100mg、ED₅₀ = 20mg
- c LD₅₀ = 100mg、ED₅₀ = 10mg
- d LD₅₀ = 10mg、ED₅₀ = 5mg

〔問題 14〕 薬物のラベルの写真（別冊午後 No.3）を別に示す。

この薬物の保管場所として正しいのはどれか。

- a 冷蔵庫
- b 専用の棚
- c 麻薬金庫
- d 鍵付き専用引き出し

別冊 午後 No.3 写真

〔問題 15〕 全身性止血薬はどれか。

- a ビタミン D
- b ビタミン K
- c アドレナリン
- d 酸化セルロース

〔問題 16〕 ペリクルで正しいのはどれか。

- a 歯質の脱灰を抑制する。
- b 厚さは約 100 μm である。
- c 形成に 24 時間程度を要する。
- d バイオフィルムの一種である。

〔問題 17〕 歯石について正しいのはどれか。2つ選べ。

- a 沈着は一定の速度で進行する。
- b 臼歯咬合面の小窩裂溝には沈着しない。
- c 歯垢の pH が高くなると形成されやすい。
- d 主成分はリン酸カルシウムの結晶体である。

〔問題 18〕 我が国におけるフッ化物配合歯磨剤で正しいのはどれか。2つ選べ。

- a 高齢者のう蝕予防に推奨される。
- b 歯みがき後は水で頻回に洗口する。
- c 近年の市場占有率は約 60% である。
- d フッ素イオン濃度は 0.15% 以下である。

〔問題 19〕 pH がエナメル質の臨界 pH より低値を示すのはどれか。2つ選べ。

- a 牛乳
- b 緑茶
- c ヨーラ
- d ワイン

〔問題 20〕 0～3 歳児のミュータンスレンサ球菌の感染と定着の予防で有効なのはどれか。2つ選べ。

- a 離乳開始の遅延
- b 含糖食品の摂取制限
- c フッ化物洗口法の推奨
- d 養育者の口腔衛生の改善

〔問題 21〕 ある集団から得られた歯科検診の結果を別に示す。

被検者数	現在歯数	未処置歯数	喪失歯数	処置歯数
100	2,400	200	100	300

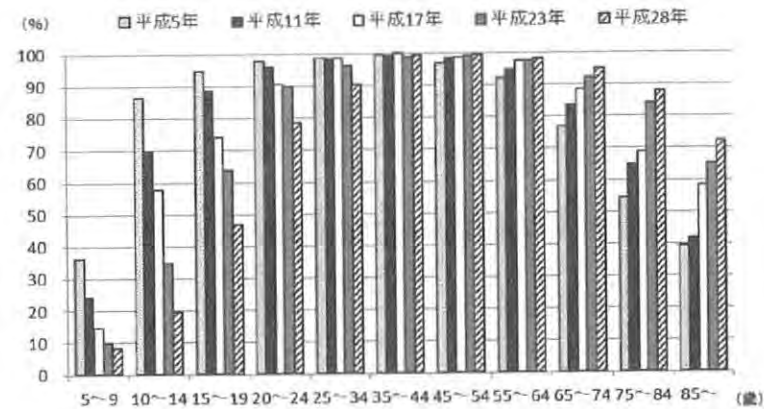
DMF 歯率はどれか。

- a 6%
- b 8%
- c 21%
- d 24%

〔問題 22〕 母集団から調査者が意図的に標本を抽出する方法はどれか。

- a 有意抽出法
- b 系統抽出法
- c 層化抽出法
- d 多段抽出法

〔問題 23〕 平成 28 年歯科疾患実態調査結果からある項目の年齢階級別の年次推移を図に示す。



この項目はどれか。

- a う歯をもつ者の割合
- b 喪失歯を有する者の割合
- c 20 本以上の歯を有する者の割合
- d 4 mm 以上の歯周ポケットを有する者の割合

〔問題 24〕 地域保健法で規定しているのはどれか。

- a 地域医療支援病院の承認
- b 地域包括支援センターの設置
- c 都道府県健康増進計画の規定
- d ソーシャルキャピタルの活用

〔問題 25〕 トータルヘルスプロモーションプランの第一段階として取り組むのはどれか。

- a 運動指導
- b 栄養指導
- c 健康測定
- d 保健指導

〔問題 26〕 世界保健機関〈WHO〉について正しいのはどれか。

- a 飢餓と貧困の撲滅を行う。
- b 疫学統計調査の分析を行う。
- c 国境なき医師団を設立する。
- d 子どもの基本的人権を保護する。

◇ M281B

〔問題 27〕 感覚温度を求めるのに必要な器具の組合せはどれか。

- a アウグスト乾湿計 ——— アスマン通風乾湿計
- b アウグスト乾湿計 ——— 黒球温度計
- c アスマン通風乾湿計 ——— 黒球温度計
- d アスマン通風乾湿計 ——— カタ寒暖計

〔問題 28〕 メタボリックシンドロームの診断基準項目はどれか。

- a 中性脂肪
- b 不飽和脂肪酸
- c 総コレステロール
- d LDL コレステロール

〔問題 29〕 医療法に基づく医療計画で定められているのはどれか。2つ選べ。

- a 医療圏の設定
- b 医療費の削減
- c 保険医療機関の指定
- d 地域連携クリニカルパスの普及

〔問題 30〕 国民医療費に含まれるのはどれか。

- a 介護保険の費用
- b 訪問看護の費用
- c 予防接種の費用
- d 健康診断の費用

〔問題 31〕 ヘルシンキ宣言で謳われているのはどれか。

- a 死の定義
- b 教師への尊敬
- c 医学研究の倫理
- d 患者の秘密保持

〔問題 32〕 正当な診療行為の要件でないのはどれか。

- a 方法が適切である。
- b 治療費が安価である。
- c 治療を目的としている。
- d 患者の同意が得られている。

◇ M281B

〔問題 33〕 歯科衛生士の業務で正しいのはどれか。2つ選べ。

- a 義歯調整
- b 仮封材の除去
- c ラバーダム防湿
- d エックス線写真撮影

〔問題 34〕 バイタルサインはどれか。2つ選べ。

- a 呼吸
- b 体温
- c 発汗
- d 立毛

〔問題 35〕 改訂水飲みテストで正しいのはどれか。

- a 舌背に水を注ぐ。
- b 3mLの冷水を用いる。
- c 5回嚥下運動をしてもらう。
- d 最も良い嚥下活動を評価する。

〔問題 36〕 赤血球の検査はどれか。2つ選べ。

- a C反応性タンパク
- b ヘマトクリット値
- c ヘモグロビン濃度
- d プロトロンビン時間

〔問題 37〕 頭部エックス線規格写真撮影で正しいのはどれか。2つ選べ。

- a フランクフルト平面を床面に平行とする。
- b 焦点から患者頭部正中までの距離を100cmとする。
- c 患者頭部正中からフィルムまでの距離を10cmとする。
- d エックス線の中心線〈主線〉はイヤードの中心を通る。

〔問題 38〕 45歳の女性。下顎左側第一大臼歯の一過性疼痛を主訴として来院した。修復処置を行うこととし、コンポジットレジンによる直接修復を選択することとした。治療途中の口腔内写真(別冊午後No.4)を別に示す。

間接修復と比較した特徴はどれか。2つ選べ。

- a 重合率が高い。
- b 歯質削除量が少ない。
- c 重合収縮応力の影響が大きい。
- d 隣接面の形態付与が容易である。

別冊 午後 No.4 写真

〔問題 39〕 根面う蝕の特徴はどれか。2つ選べ。

- a 着色がみられる。
- b 環状性に進行する。
- c う蝕円錐が明瞭である。
- d 表層下脱灰がみられる。

〔問題 40〕 封鎖性が良好で手用器具で除去できる仮封材はどれか。2つ選べ。

- a 水硬性仮封材
- b レジン系仮封材
- c テンポラリーストップピング
- d グラスアイオノマーセメント

〔問題 41〕 24歳の男性。上顎左側中切歯部歯肉の腫脹と自発痛を主訴として来院した。腫脹部に波動を触れる。歯周ポケットは2mmであった。初診時の口腔内写真(別冊午後No.5)を別に示す。

考えられるのはどれか。

- a 急性化膿性歯髄炎
- b 急性化膿性根尖性歯周炎
- c 急性単純性根尖性歯周炎
- d 慢性化膿性根尖性歯周炎

別冊 午後 No.5 写真

〔問題 42〕 加圧根管充填時の模式図（別冊午後 No.6）を示す。

この根管充填法で正しいのはどれか。

- a 乳歯に適している。
- b 単一ポイント法である。
- c 銀ポイントを使用できる。
- d 容易に緊密な封鎖ができる。

別冊 午後 No.6 図

〔問題 43〕 55歳の男性。上顎前歯部歯肉の腫脹を主訴として来院した。プロービング深さは5mm以下であり、歯の動揺度は0度であった。高血圧症で通院している。初診時の口腔内写真とエックス線写真（別冊午後 No.7A、B）を別に示す。

歯肉腫脹のリスクファクターとして考えられるのはどれか。

- a 高血圧症
- b 小帯異常
- c 外傷性咬合
- d 不良補綴物

別冊 午後 No.7A、B 写真

〔問題 44〕 口呼吸でみられるのはどれか。2つ選べ。

- a 口蓋隆起
- b 口唇の乾燥
- c 前歯の舌側傾斜
- d テンションリッジ

〔問題 45〕 歯周病と相互に影響を及ぼすと考えられるのはどれか。

- a 早産
- b 肺炎
- c 胃潰瘍
- d 糖尿病

〔問題 46〕 下顎全部床義歯製作中である。初診時の口腔内写真（別冊午後 No.8）を別に示す。

丸印で示す部位はどれか。

- a 頬 棚
- b 下顎隆起
- c ハミュラーノッチ
- d レトロモラーパッド

別冊 午後 No.8 写真

〔問題 47〕 CAD/CAM 装置を用いて製作できるのはどれか。2つ選べ。

- a 陶材焼付金属冠
- b 硬質レジン前装冠
- c オールセラミッククラウン
- d コンポジットレジンインレー

〔問題 48〕 粘膜接触面積が最も大きいポンティックの基底面形態はどれか。

- a 離底型
- b 船底型
- c 鞍状型
- d リッジラップ型

〔問題 49〕 9歳の女兒。舌小帯の異常を指摘され来院した。写真（別冊午後 No.9）を別に示す。

予想される発音障害はどれか。

- a カ 行
- b マ 行
- c ラ 行
- d パ 行

別冊 午後 No.9 写真

〔問題 50〕 28歳の女性。下顎右側大白歯部の顎骨の腫脹を主訴として来院した。2年前から気づいていたが、痛みがないので放置していた。初診時の顔貌写真（別冊午後 No.10）を別に示す。

考えられる疾患はどれか。

- a 腺様嚢胞癌
- b 歯性上顎洞炎
- c エナメル上皮腫
- d シェーグレン症候群

別冊 午後 No.10 写真

〔問題 51〕 三叉神経痛について正しいのはどれか。2つ選べ。

- a 味覚障害が起こる。
- b 激しい発作性疼痛がある。
- c 20～30歳の女性に多い。
- d 治療にはカルバマゼピンが有効である。

〔問題 52〕 上顎の伝達麻酔後にみられるのはどれか。

- a ベリルのサイン
- b マルゲーヌ圧痛
- c キューンの貧血帯
- d ニコルスキー現象

〔問題 53〕 矯正治療中の口腔内写真（別冊午後 No.11）を別に示す。

矢印で示す顎間ゴムについて正しいのはどれか。2つ選べ。

- a III級ゴムである。
- b 患者自身が交換する。
- c 断続的な力が加わる。
- d 下顎前歯の圧下が生じる。

別冊 午後 No.11 写真

〔問題 54〕 上顎白歯部の写真（別冊午後 No.12）を別に示す。

正常な咬合関係で下顎第一大臼歯の中心窩と対合するのはどれか。

- a ①
- b ②
- c ③
- d ④

別冊 午後 No.12 写真

〔問題 55〕 不正咬合の先天性の原因はどれか。2つ選べ。

- a う蝕
- b 過剰歯
- c 矮小歯
- d 乳歯の早期喪失

〔問題 56〕 Hellman の歯齢で混合歯列期に相当するのはどれか。

- a IC期～IIC期
- b IIA期～IIIA期
- c IIC期～IIIB期
- d IIIA期～IIIC期

〔問題 57〕 5歳の男児。下顎左側第一乳白歯に生活歯髄切断法を行うことになった。

処置中の口腔内写真（別冊午後 No.13）を別に示す。

次に用いるのはどれか。

- a ストップング
- b 水酸化カルシウム糊剤
- c グラスアイオノマーセメント
- d 酸化亜鉛ユージノールセメント

別冊 午後 No.13 写真

〔問題 58〕 コンポジットレジン冠修復を行うこととした。

クラウンフォームの適合に用いるのはどれか。

- a 咬合紙
- b 金冠バサミ
- c ゴードンのプライヤー
- d ムシャーンのプライヤー

〔問題 59〕 老年症候群に含まれないのはどれか。

- a う つ
- b 黄 疸
- c 誤 嚥
- d 転 倒

〔問題 60〕 認知症の評価スケールはどれか。

- a BI 〈Barthel Index〉
- b FIM 〈Functional Independence Measure〉
- c GOHAI 〈General Oral Health Assessment Index〉
- d HDS-R 〈Hasegawa Dementia Scale-Reversion〉

〔問題 61〕 経鼻経管栄養の特徴はどれか。

- a 嚥下機能を阻害する。
- b 誤嚥性肺炎のリスクがない。
- c 6週以上の留置が可能である。
- d 留置のための外科的手術が必要である。

〔問題 62〕 正の強化による行動調整法はどれか。

- a タイムアウト法
- b Tell-Show-Do 法
- c レスポンスコスト法
- d トークンエコノミー法

〔問題 63〕 う蝕の第二次予防の組合せで正しいのはどれか。

- a 特異的防御 ————— 間食指導
- b 機能喪失阻止 ————— ブリッジ装着
- c 早期発見・即時処置 ——— フッ化ジアンミン銀塗布
- d リハビリテーション ——— 小窩裂溝填塞

〔問題 64〕 妊娠期の口腔にみられやすい疾患はどれか。2つ選べ。

- a 歯肉炎
- b エプーリス
- c くさび状欠損
- d エナメル上皮腫

〔問題 65〕 PMTC に用いるのはどれか。2つ選べ。

- a 歯垢染色剤
- b ラバーダム
- c ポビドンヨード
- d フッ化ナトリウム

〔問題 66〕 口腔内写真（別冊午後 No.14）を別に示す。

ファークーションプローブを使用する部位はどれか。2つ選べ。

- a ①
- b ②
- c ③
- d ④

別冊 午後 No.14 写真

〔問題 67〕 Glickman の分類で根分岐部が口腔内に露出しているのはどれか。

- a 1 級
- b 2 級
- c 3 級
- d 4 級

〔問題 68〕 心臓ペースメーカー装着者に使用できるのはどれか。2つ選べ。

- a 電気メス
- b 超音波スケーラー
- c PMTC用ハンドピース
- d エアタービンハンドピース

〔問題 69〕 評価の際に歯周プローブを用いるのはどれか。

- a P I
- b PHP
- c PMA Index
- d O' Leary の PCR

〔問題 70〕 超音波スケーラーの特徴はどれか。2つ選べ。

- a 歯肉縁下に使用できる。
- b チップは 20Hz で振動する。
- c エアロゾルの発生を抑制する。
- d キャビテーション効果がある。

〔問題 71〕 下顎左側臼歯部のエックス線写真(別冊午後 No.15)を別に示す。

矢印の頬側部位に適したグレーシータイプキュレットはどれか。

- a #11
- b #12
- c #13
- d #14

別冊 午後 No.15 写真

〔問題 72〕 歯周治療後の再評価でメインテナンスに移行する基準となるのはどれか。2つ選べ。

- a 動揺度 0 度
- b プロービング時の出血なし
- c O' Leary の PCR20%以下
- d 歯周ポケットの深さ 4 mm 以下

〔問題 73〕 炭酸水素ナトリウムパウダーを用いた歯面清掃器の使用法で正しいのはどれか。2つ選べ。

- a ノズルは歯面に密着させる。
- b ゴーグルを着用して操作する。
- c 小さな円を描くように操作する。
- d 切縁側から歯肉側へ向けて噴射する。

〔問題 74〕 う蝕活動性試験で乳酸菌数を評価するのはどれか。2つ選べ。

- a RD テスト[®]
- b Dentocult[®] -LB
- c Hadley test
- d カリオスタット[®]

〔問題 75〕 11歳の女児。上顎左側第一小臼歯にレジン系小窩裂溝填塞を行うこととした。処置中の口腔内写真(別冊午後 No.16)を別に示す。

次に行うのはどれか。

- a 水洗
- b 填塞
- c 光照射
- d 咬合調整

別冊 午後 No.16 写真

〔問題 76〕 水道水フッロリデーションに利用されているフッ化物はどれか。2つ選べ。

- a フッ化第一スズ
- b フッ化カルシウム
- c ケイフッ化ナトリウム
- d モノフルオロリン酸ナトリウム

〔問題 77〕 15歳以上のフッ化物配合歯磨剤の効果的な使用法はどれか。2つ選べ。

- a 洗口は1回とする。
- b 30～60秒間洗口する。
- c 歯磨剤の量は5mm以下とする。
- d 磨く前に歯磨剤を歯面全体に広げる。

〔問題 78〕 矯正治療の過程で SOAP に準拠して診療記録を作成する場合、「O」が得られるのはどれか。

- a 検査
- b 診断
- c 動的治療
- d 治療計画策定

〔問題 79〕 ハイリスクアプローチはどれか。2つ選べ。

- a 高等学校での歯科保健教育
- b 地域住民への歯科健康相談
- c 職場の喫煙者への歯科保健指導
- d 要支援2の者への口腔機能向上トレーニング

〔問題 80〕 86歳の女性。硬いものが噛めないことを主訴として家族から往診を依頼された。日中はベッド上での生活が主体であるが、座位は保てるという。屋内での生活は介助を必要としており、介助により車椅子への移乗は可能である。

日常生活自立度のランクはどれか。

- a A-2
- b B-2
- c C-2
- d J-2

〔問題 81〕 家庭用品品質表示法により歯ブラシのパッケージに表示が義務づけられていない項目はどれか。

- a 柄の材質
- b 毛の硬さ
- c 毛の長さ
- d 耐熱温度

〔問題 82〕 保健所で保護者を対象とした歯科保健指導を行ったところ、保護者から口腔清掃方法について質問を受けた。児童は1週前に下顎乳中切歯が萌出したという。全身疾患や口腔粘膜の異常はない。

保護者への適切な助言はどれか。2つ選べ。

- a 歯ブラシに慣らす練習をしましょう。
- b 夜間の頻回の授乳を避けてください。
- c 就寝前の歯磨きを習慣化してください。
- d 子ども自身で歯を磨く練習を開始しましょう。

〔問題 83〕 53歳の女性。歯磨き時に上顎前歯部歯肉から出血することを主訴として来院した。口腔内写真（別冊午後 No.17）を別に示す。

症状を緩和する歯磨剤の薬効成分はどれか。2つ選べ。

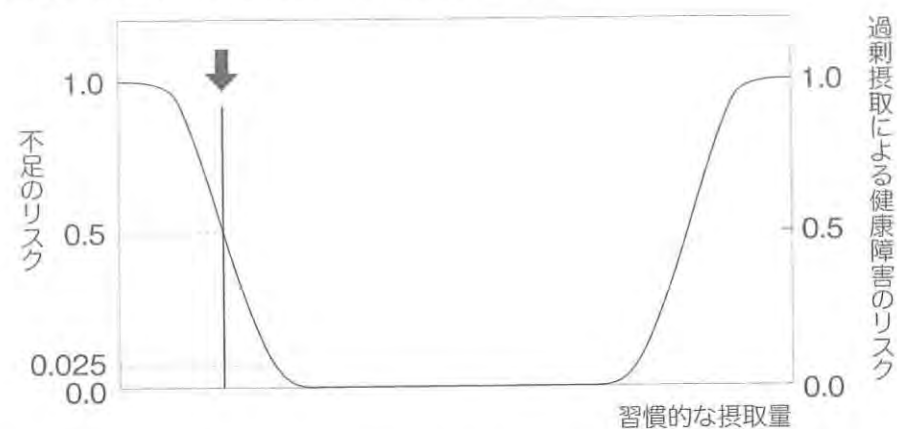
- a トラネキサム酸
- b 乳酸アルミニウム
- c イプシロンアミノカプロン酸
- d モノフルオロリン酸ナトリウム

別冊 午後 No.17 写真

〔問題 84〕 認知症高齢者の居宅で口腔衛生指導を行う際、対象となるのはどれか。2つ選べ。

- a 民生委員
- b 介護福祉士
- c 訪問看護師
- d 介護支援専門員

〔問題 85〕 日本人の食事摂取基準の模式図を示す。



矢印に該当する摂取量が定められているのはどれか。

- a ビタミンA
- b ビタミンD
- c ビタミンE
- d ビタミンK

〔問題 86〕 必須アミノ酸はどれか。

- a アラニン
- b グリシン
- c プロリン
- d ロイシン

〔問題 87〕 栄養サポートチーム〈NST〉で正しいのはどれか。

- a 職種間で競争意識をもつ。
- b 患者情報は多職種に漏洩しない。
- c 栄養障害に伴う合併症を予防する。
- d 経口摂取から経管栄養への移行を目指す。

〔問題 88〕 飲水中枢があるのはどれか。

- a 橋
- b 延髄
- c 小脳
- d 視床下部

〔問題 89〕 要介護者が誤嚥しやすいのはどれか。

- a 肉類
- b 紅茶
- c ゼリー
- d プリン

〔問題 90〕 77歳の男性。食事時間が長くなってきたことを気にして来院した。10か月前に脳出血を発症したという。嚥下反射の惹起は良好である。米飯摂取後の患者の口腔内写真(別冊午後 No.18)を示す。

障害されている摂食嚥下の過程はどれか。2つ選べ。

- a 先行期
- b 準備期
- c 口腔期
- d 咽頭期

別冊 午後 No.18 写真

〔問題 91〕 75歳の男性。頬の膨らまし運動が十分にできないことを主訴として来院した。

まず行う検査はどれか。

- a 改訂水飲みテスト
- b ブローイング検査
- c 反復唾液嚥下テスト
- d オーラルディアドコキネシス

〔問題 92〕 高齢者の摂食嚥下機能障害に対する間接訓練で応用されるのはどれか。

- a 空嚥下
- b 嚥下体操
- c 横向き嚥下
- d 息こらえ嚥下

〔問題 93〕 80歳の男性。嚥下困難を主訴として来院した。半年前から自覚しているという。摂食嚥下機能検査の画像（別冊午後 No.19）を別に示す。

この検査で正しいのはどれか。2つ選べ。

- a 誤嚥検出の感度が高い。
- b 矢印部は喉頭蓋である。
- c 嚥下の瞬間が観察できない。
- d 食道入口部の開大が観察できる。

別冊 午後 No.19 写真

〔問題 94〕 ユニバーサルデザインの例として適切なのはどれか。

- a 回転ドアの設置
- b 地下歩道の整備
- c エレベーターの設置
- d エスカレーター設置

〔問題 95〕 かかりつけ歯科医の機能として誤っているのはどれか。

- a 近接性
- b 保健教育
- c 全科的医療
- d 自己完結型医療

〔問題 96〕 80歳の女性。右側上下肢に麻痺がある。訪問歯科診療を行うにあたり、ベッドから車椅子へと移乗させることになった。

正しいのはどれか。

- a 声かけはすばやく行う。
- b 移乗時には麻痺側に車椅子を置く。
- c 体幹が右側に傾かないようにする。
- d 側臥位にする際には左側を上にする。

〔問題 97〕 咬合面う蝕の検査に用いられるのはどれか。

- a 半導体レーザー
- b Er:YAG レーザー
- c アルゴンレーザー
- d Nd:YAG レーザー

〔問題 98〕 石膏の硬化を速くする方法はどれか。

- a 冷水を使用する。
- b 混水量を多くする。
- c 練和速度を速くする。
- d 4%砂糖水を使用する。

〔問題 99〕 下顎左側中切歯の隣接面う蝕にコンポジットレジン修復を行うことになった。ラバーダムクランプの写真（別冊午前 No.20）を別に示す。

使用するのはどれか。

- a ①
- b ②
- c ③
- d ④

別冊 午後 No.20 写真

〔問題 100〕 歯周外科治療に用いる器材の写真（別冊午後 No.21）を別に示す。

患者指導で正しいのはどれか。2つ選べ。

- a 粘着性食品を控えてもらう。
- b 脱落したら自分でつけてもらう。
- c 咬合面はブラッシングを行ってもらう。
- d 装着時間の目安は1か月であると説明する。

別冊 午後 No.21 写真

〔問題 101〕 器具の写真（別冊午前 No.22）を別に示す。

この器具を使用するのはどれか。

- a ク라운の咬合採得時
- b ブリッジの咬合採得時
- c ク라운の支台歯形成時
- d ブリッジの支台歯形成時

別冊 午後 No.22 写真

〔問題 102〕 44 歳の女性。下顎左側大白歯部の審美障害を主訴として来院した。支台築造後の写真（別冊午後 No.23）を別に示す。ポーセレンアンレーを接着性レジンセメントで接着することになった。

支台歯の被着面の処理材で適しているのはどれか。2つ選べ。

- a フッ化水素酸
- b メタルプライマー
- c デンチンプライマー
- d シランカップリング材

別冊 午後 No.23 写真

〔問題 103〕 器具の写真（別冊午後 No.24）を別に示す。

この器具の名称はどれか。

- a ペアン
- b マチュー
- c ヘガール
- d クーパー

別冊 午後 No.24 写真

〔問題 104〕 試適時に変形した矯正材料の写真（別冊午後 No.25）を別に示す。

形態修正に用いるのはどれか。

- a ①
- b ②
- c ③
- d ④

別冊 午後 No.25 写真

〔問題 105〕 ポリオン〈Po〉とオルビターレ〈Or〉を結んだ基準平面はどれか。

- a 顔面平面
- b カンペル平面
- c 下顎下縁平面
- d フランクルト平面

〔問題 106〕 歯科治療で2歳児を非協力にする最も大きい要因はどれか。

- a 暗示
- b 反抗心
- c 病的恐怖
- d 分離不安

〔問題 107〕 感音性難聴がみられる患者への対応で効果的なのはどれか。

- a 耳元で大きな声で話す。
- b 声のトーンを抑えて話す。
- c 補聴器を装着してもらう。
- d マスクをつけたままで話す。

〔問題 108〕 障害の種類とコミュニケーション法との組合せで適切なのはどれか。2つ選べ。

- a 聴覚障害———手話
- b 視覚障害———ジェスチャー
- c 精神遅滞———文字盤
- d 自閉性障害———絵カード

〔問題 109〕 患者のエックス線被曝線量を軽減できるのはどれか。2つ選べ。

- a 照射野を大きくする。
- b ロングコーンを使用する。
- c ポケット線量計を装着させる。
- d デジタル撮影システムを採用する。

〔問題 110〕 過換気症候群の対応で正しいのはどれか。2つ選べ。

- a 不安を取り除く。
- b 酸素吸入を準備する。
- c 鎮静剤の注射を準備する。
- d AEDによる除細動を行う。



午後 No.1



午後 No.2

劇
ヨードチンキ

午後 No.3



午後 No.4



午後 No.5



午後 No.6



午後 No.7A



午後 No.7 B

別冊 午後



午後 No.8



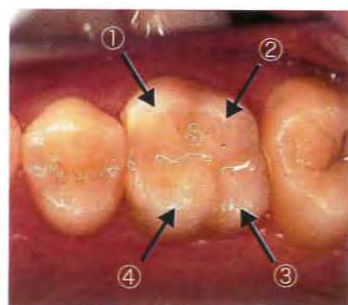
午後 No.9



午後 No.10



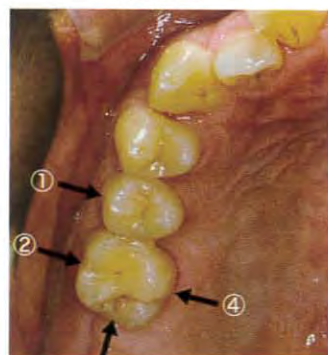
午後 No.11



午後 No.12



午後 No.13



午後 No.14



午後 No.15

別冊 午後



午後 No.16



午後 No.17



午後 No.18



午後 No.19



①



②



午後 No.21



③



④

午前 No.20



午後 No.22



午後 No.23



午後 No.24



①



②



午後 No.25



③



④