

◎ 指示があるまで開かないこと。

午前

(9時30分～12時)

## 注意事項

- 1 試験問題の数は110問で、解答時間は正味2時間30分である。
- 2 解答方法は次のとおりである。
  - (1) 各問題にはaからdまで4つの選択肢がある。そのうち質問に適した選択肢を(例1)では1つ、(例2)では2つ選び答案用紙に記入すること。

(例1) [問題 111] 県庁所在地は： (例2) [問題 112] 県庁所在地はどれか。 2つ選べ。

<p>a 栃木市 b 川崎市 c 神戸市 d 倉敷市</p>	<p>a 宇都宮市 b 川崎市 c 神戸市 d 倉敷市</p>
--	---

(例1)の正解は「c」であるから答案用紙の◎をマークすればよい。

答案用紙 たての場合

111	Ⓐ	Ⓑ	Ⓒ	Ⓓ
			↓	
111	Ⓐ	Ⓑ	●	Ⓓ

答案用紙 よこの場合

111	111
Ⓐ	Ⓐ
Ⓑ	Ⓑ
Ⓒ	→
Ⓓ	●
	Ⓓ

(例2)の正解は「a」と「c」であるから答案用紙のⒶとⒸをマークすればよい。

答案用紙 たての場合

112	Ⓐ	Ⓑ	Ⓒ	Ⓓ
			↓	
112	●	Ⓑ	●	Ⓓ

答案用紙 よこの場合

112	112
Ⓐ	●
Ⓑ	Ⓑ
Ⓒ	→
Ⓓ	●
	Ⓓ

- (2) 答案の作成にはHBの鉛筆を使用し、濃くマークすること。  
 良い解答の例……●(濃くマークすること)  
 悪い解答の例……⊖ ⊖ ⊖ ⊖(解答したことになる。)
- (3) 答えを修正した場合は、必ず「消しゴム」であとが残らないように完全に消すこと。  
 鉛筆の色が残ったり「●」のような消し方などをした場合は、修正したことになるので注意すること。
- (4) ア(例1)の質問には2つ以上解答した場合は誤りとする。  
 イ(例2)の質問には1つ又は3つ以上解答した場合は誤りとする。
- (5) 答案用紙は折り曲げたりメモやチェック等で汚したりしないように特に注意すること。

〔問題 1〕 粘膜上皮が角化しているのはどれか。

- a 舌粘膜
- b 口唇粘膜
- c 歯槽粘膜
- d 硬口蓋粘膜

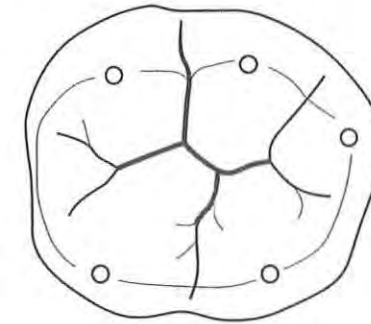
〔問題 2〕 頭蓋骨底面の写真（別冊午前 No.1）を別に示す。

矢印の孔を通過するのはどれか。

- a 鼻口蓋神経
- b 大口蓋神経
- c 眼窩上神経
- d 眼窩下神経

別冊 午前 No.1 写真

〔問題 3〕 第一大臼歯の咬合面を模式図に示す。○は咬頭頂である。



部位はどれか。

- a 上顎右側
- b 上顎左側
- c 下顎右側
- d 下顎左側

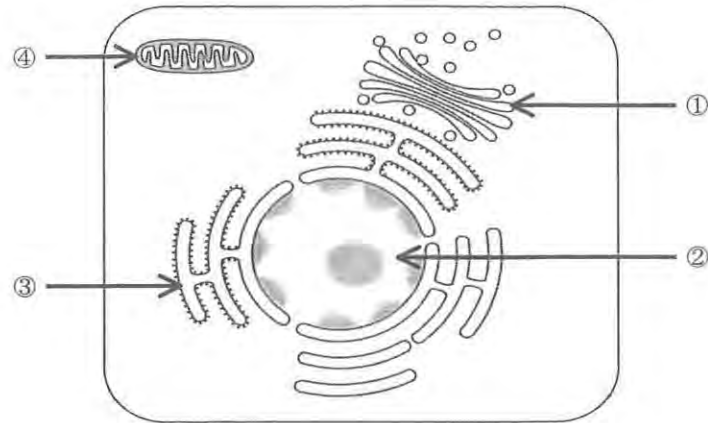
〔問題 4〕 外頸動脈の終枝はどれか。

- a 顎動脈
- b 舌動脈
- c 下唇動脈
- d 顔面動脈

〔問題 5〕 ハイドロキシアパタイトの化学式はどれか。

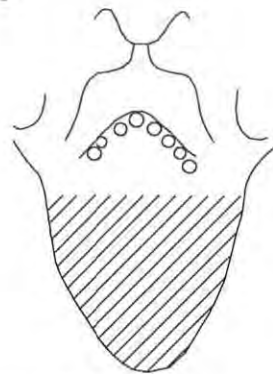
- a  $\text{Ca}(\text{OH})_2$
- b  $\text{Ca}_{10}(\text{PO}_4)_6\text{F}_2$
- c  $\text{Ca}_{10}(\text{PO}_4)_6(\text{OH})_2$
- d  $\text{CaSO}_4 \cdot 1/2\text{H}_2\text{O}$

〔問題 6〕 電子伝達系が存在するのはどれか。



- a ①
- b ②
- c ③
- d ④

〔問題 7〕 舌の模式図を示す。



斜線部の味覚に関与するのはどれか。

- a 舌神経
- b 鼓索神経
- c 鼓室神経
- d 小錐体神経

〔問題 8〕 伸張反射はどれか。

- a 開口反射
- b 閉口反射
- c 下顎張反射
- d 歯根膜咬筋反射

〔問題 9〕 自己免疫疾患はどれか。

- a 花粉症
- b じん麻疹
- c 気管支喘息
- d 関節リウマチ

〔問題 10〕 侵襲性歯周炎について正しいのはどれか。

- a 薬物の副作用で発症する。
- b グラム陰性球菌が原因である。
- c 好発部位は第一小臼歯である。
- d 垂直性の歯槽骨吸収がみられる。

〔問題 11〕 抗原提示細胞はどれか。

- a 好中球
- b B細胞
- c 形質細胞
- d 肥満細胞

〔問題 12〕 内毒素について正しいのはどれか。

- a 熱に弱い。
- b 本態はリポ多糖である。
- c ホルマリンで無毒化できる。
- d グラム陽性菌の細胞壁に存在する。

〔問題 13〕 ヒト免疫不全ウイルス〈HIV〉の特徴はどれか。

- a 空気感染する。
- b DNA ウイルスである。
- c ヘルパー T 細胞を標的とする。
- d アシクロビルに感受性がある。

〔問題 14〕 アンプルが該当するのはどれか。

- a 密閉容器
- b 気密容器
- c 密封容器
- d 遮光容器

〔問題 15〕 タンパク質合成阻害作用を有する抗菌薬はどれか。

- a セフェム系
- b ペニシリン系
- c ニューキノロン系
- d アミノグリコシド系

〔問題 16〕 唾液中の抗菌因子で細菌細胞壁を加水分解するのはどれか。

- a リゾチーム
- b ディフェンシン
- c ラクトフェリン
- d ペルオキシダーゼ

〔問題 17〕 改訂 BDR 指標で評価するのはどれか。

- a 栄養状態
- b 認知機能
- c 日常生活動作
- d 口腔清掃自立度

〔問題 18〕 歯石形成を抑制するのはどれか。

- a 尿素
- b ピロリン酸
- c ウレアーゼ
- d 酸性ホスファターゼ

〔問題 19〕 歯磨剤の薬用成分はどれか。

- a 安息香酸ナトリウム
- b アルギン酸ナトリウム
- c モノフルオロリン酸ナトリウム
- d ラウリルスルホン酸ナトリウム

〔問題 20〕 歯ブラシの脇腹を主に使用するブラッシング法を図に示す。



該当するのはどれか。

- a バス法
- b フォーンズ法
- c スティルマン法
- d チャーターズ法

〔問題 21〕 有病率が 10% の集団に感度が 90%、特異度が 70% のスクリーニングテストを実施した。

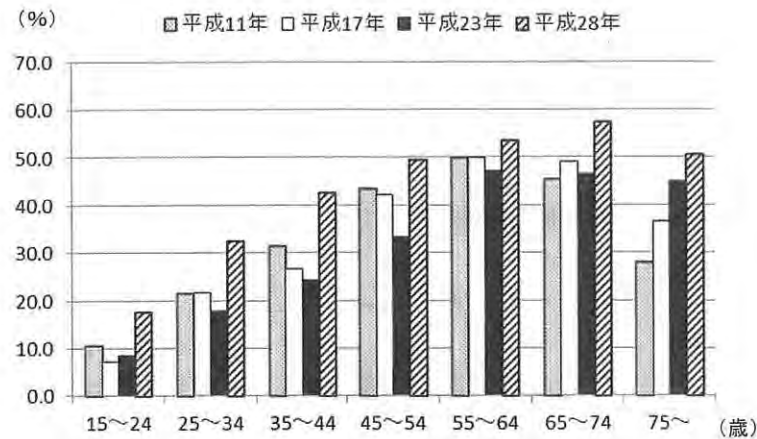
陽性適中率はどれか。

- a 10%
- b 25%
- c 75%
- d 90%

〔問題 22〕 CPI-modified (WHO 2013 年) について正しいのはどれか。

- a 歯石について評価する。
- b 口腔清掃の疫学的指標である。
- c Gingival score と Bone score を評価する。
- d 特定歯のアタッチメントロスについて評価する。

〔問題 23〕 平成 28 年歯科疾患実態調査結果からある項目の年齢階級別の年次推移を図に示す。



この項目はどれか。

- a 喪失歯を有する者の割合
- b 1日2回歯を磨く者の割合
- c 20本以上の歯を有する者の割合
- d 4mm以上の歯周ポケットを有する者の割合

〔問題 24〕 保健所の業務はどれか。2つ選べ。

- a 歯周疾患検診
- b HIV 検査の実施
- c 業務上疾病の認定
- d 精神障害者の相談

〔問題 25〕 健康日本 21 (第二次) の基本方針に含まれるのはどれか。2つ選べ。

- a 寿命の延伸
- b 非感染性疾患の予防
- c メンタルヘルス対策の充実
- d メタボリックシンドロームの認知

〔問題 26〕 3歳児歯科健康診査の結果の一部を図に示す。

E	D	C	B	A	A	B	C	D	E
/	/	/	/	/	/	/	/	/	/
E	D	C	B	A	A	B	C	D	E
/	/	/	/	/	/	/	C	/	/

う蝕罹患型で正しいのはどれか。

- a A 型
- b B 型
- c C 1 型
- d C 2 型

〔問題 27〕 世界保健機関〈WHO〉の任務はどれか。2つ選べ。

- a 食糧援助
- b 感染症の撲滅
- c 労働条件の向上
- d 保健分野の研究促進

〔問題 28〕 簡易生命表 (平成 27 年) による 80 歳の日本人男女の平均余命の組合せで最も近いのはどれか。

- |   |       |       |
|---|-------|-------|
|   | 日本人男性 | 日本人女性 |
| a | 6 年   | 6 年   |
| b | 6 年   | 9 年   |
| c | 9 年   | 12 年  |
| d | 9 年   | 15 年  |

〔問題 29〕 大気中のフロンの増加に関連すると考えられているのはどれか。

- a 肺気腫の増加
- b 皮膚癌の増加
- c コレラの分布域拡大
- d 温帯地域の熱中症の増加

〔問題 30〕 容器に付された標示（別冊午前 No.2）を別に示す。

この標示を付けるのはどれか。

- a 劇 薬
- b 爆発物
- c 感染性廃棄物
- d 放射性廃棄物

別冊 午前 No.2 図

〔問題 31〕 我が国の社会保険制度における現物給付はどれか。

- a 医療扶助
- b 介護給付
- c 国民年金
- d 児童手当

〔問題 32〕 地域包括ケアシステムの構成要素でないのはどれか。

- a 介 護
- b 予 防
- c 住まい
- d 能力形成

〔問題 33〕 医療面接で適切な態度はどれか。

- a マスクを着用する。
- b 非言語的な表現は避ける。
- c 患者が話したことは繰り返さない。
- d 分からないことは分からないと認める。

〔問題 34〕 観血処置時に重篤な併発症を起こしやすいのはどれか。2つ選べ。

- a 血小板症
- b 糖尿病
- c 心筋梗塞
- d シェーグレン症候群

〔問題 35〕 頭部エックス線規格写真撮影で正しいのはどれか。2つ選べ。

- a パノラマエックス線写真フィルムを準備する。
- b エックス線の主線を咬合平面と平行になるように設定する。
- c エックス線焦点から被写体までの距離を 150cm に設定する。
- d エックス線の主線がイヤarroッドの中心を通るように設定する。

〔問題 36〕 エックス線に感受性が最も高い組織はどれか。

- a 骨
- b 神 経
- c 唾液腺
- d リンパ組織

〔問題 37〕 出血性素因の検査項目はどれか。

- a 赤血球数
- b 赤血球沈降速度
- c ヘマトクリット値
- d プロトロンビン時間

〔問題 38〕 う蝕象牙質でう蝕検知液に濃染する層について正しいのはどれか。2つ選べ。

- a 脱灰している。
- b 細菌が存在する。
- c 痛覚がみられる。
- d 生活反応層が含まれる。

〔問題 39〕 27歳の男性。上顎左側第二小臼歯の痛みを主訴として来院した。コンポジットレジン修復を行うこととした。窩洞形成後の口腔内写真（別冊午前 No.3）を別に示す。

必要なのはどれか。2つ選べ。

- a 圧排糸
- b ウェッジ
- c 研磨用ストリップス
- d サービカルマトリックス

別冊 午前 No.3 写真

〔問題 40〕 器具の写真（別冊午前 No.4）を別に示す。

この器具を用いるのはどれか。2つ選べ。

- a 1級メタルインレー修復
- b 2級セラミックインレー修復
- c 5級コンポジットレジン修復
- d オールセラミッククラウン補綴

別冊 午前 No.4 写真

〔問題 41〕 43歳の男性。上顎右側犬歯の根管治療中にある目的のために撮影したエックス線写真（別冊午前 No.5）を別に示す。

目的はどれか。2つ選べ。

- a 根管長の測定
- b 根管の形態の把握
- c 歯髄の生死の判定
- d 根管充填の緊密度の判定

別冊 午前 No.5 写真

〔問題 42〕 根管消毒に用いるのはどれか。2つ選べ。

- a EDTA 溶液
- b FC
- c 水酸化カルシウム
- d 次亜塩素酸ナトリウム溶液

〔問題 43〕 歯周病原菌はどれか。

- a *Mycobacterium tuberculosis*
- b *Porphyromonas gingivalis*
- c *Streptococcus mutans*
- d *Treponema pallidum*

〔問題 44〕 下顎左側第一大臼歯の分岐部病変の患者にある処置を行った。術中の口腔内写真（別冊午前 No.6）を別に示す。

〔6〕に行ったのはどれか。

- a トンネリング
- b トライセクション
- c ルートリセクション
- d ルートセパレーション

別冊 午前 No.6 写真

〔問題 45〕 鼻翼下縁と両側耳珠上縁とを含む平面はどれか。

- a SN平面
- b 眼窩平面
- c カンペル平面
- d フランクフルト平面

〔問題 46〕 義歯床粘膜面の不適合を改善する対応はどれか。

- a リライン
- b リマウント
- c サベイング
- d ボクシング

〔問題 47〕 CAD/CAM 冠製作中の写真（別冊午前 No.7）を別に示す。

次に行うのはどれか。

- a 精密印象
- b 光学印象
- c 切削加工
- d 補綴装置設計

別冊 午前 No.7 写真

〔問題 48〕 セメント固定式インプラントの特徴はどれか。2つ選べ。

- a 修理が困難である。
- b 咬合面の審美性に優れる。
- c メインテナンスを行いやすい。
- d 専用のドライバーが必要である。

〔問題 49〕 生後1か月の男児。初診時の口腔内写真（別冊午前 No.8）を別に示す。

考えられる症状はどれか。2つ選べ。

- a 味覚障害
- b 吸啜障害
- c 構音障害
- d 開口障害

別冊 午前 No.8 写真

〔問題 50〕 急性下顎骨髄炎でみられるのはどれか。

- a ワンサン氏症状
- b キューンの貧血帯
- c ニコルスキー現象
- d パトリックの発痛帯

〔問題 51〕 エナメル上皮腫について正しいのはどれか。

- a 無痛性である。
- b 50歳以上に多い。
- c 上顎前歯部に好発する。
- d エックス線不透過像を示す。

〔問題 52〕 アンクルⅡ級2類の所見で正しいのはどれか。2つ選べ。

- a 下顎前突
- b 過蓋咬合
- c 下顎歯列の遠心位
- d 上顎前歯の唇側傾斜

〔問題 53〕 上顎正中離開の原因はどれか。2つ選べ。

- a 正中埋伏過剰歯
- b 側切歯の先天欠如
- c 乳臼歯の早期脱落
- d 上唇小帯の低位付着

〔問題 54〕 矯正装置装着時の口腔内写真（別冊午前 No.9）を別に示す。

この装置はどれか。

- a 急速拡大装置
- b タングクリブ
- c リンガルアーチ
- d クワドヘリックス

別冊 午前 No.9 写真

〔問題 55〕 手部エックス線写真（別冊午前 No.10）を別に示す。

この写真で判断するのはどれか。

- a 現在歯数
- b 生理的年齢
- c 吸指癖の有無
- d アーチレンゲスディスクレパンシー

別冊 午前 No.10 写真

〔問題 56〕 出生時の体重を1とした場合の満1歳時の体重はどれか。

- a 1.5
- b 2
- c 3
- d 4

〔問題 57〕 7歳の男児。下顎左側第二乳臼歯を抜去することとした。第一大臼歯はすでに萌出している。

抜歯後に適用するのはどれか。

- a ブリッジ
- b クラウンループ
- c クラウンディスタルシュー
- d ナンスのホールディングアーチ

〔問題 58〕 乳前歯の形態異常を訴えている患者の口腔内写真（別冊午前 No.11）を別に示す。

この患者の下顎永久前歯部に生じやすいのはどれか。

- a 歯牙腫
- b 先天欠如
- c ムーン歯
- d ハッチンソン歯

別冊 午前 No.11 写真

〔問題 59〕 病的老化と比較した生理的老化の特徴はどれか。

- a 進行速度が速い。
- b 可逆的に進行する。
- c すべての人にみられる。
- d 顕著な臨床症状を呈する。

〔問題 60〕 高齢者への薬物療法を検討するのに有用でない情報はどれか。

- a 処方希望の有無
- b 内服可能な剤形
- c 現在内服している薬剤
- d 民間医療保険への加入状況

〔問題 61〕 認知機能の評価スケールはどれか。

- a ADL 〈Activities of daily living〉
- b CGA 〈Comprehensive geriatric assessment〉
- c FAST 〈Functional assessment staging〉
- d ROAG 〈Revised oral assessment guide〉

〔問題 62〕 注意欠陥多動性障害〈ADHD〉について正しいのはどれか。2つ選べ。

- a 言語発達が遅延する。
- b 行動療法が有効である。
- c 著しい咬耗がみられる。
- d 初めての状況で増悪する。

〔問題 63〕 ポケットプロービングで判断できるのはどれか。2つ選べ。

- a 歯の動揺度
- b 歯根面の陥凹
- c 歯槽骨頂の形態
- d アタッチメントレベル

〔問題 64〕 口腔内写真（別冊午前 No.12）を別に示す。

確認できるのはどれか。

- a う蝕
- b 歯肉退縮
- c 歯肉縁上歯石
- d 歯肉縁下歯石

別冊 午前 No.12 写真

〔問題 65〕 歯周治療後のメンテナンスで毎回行うのはどれか。2つ選べ。

- a エックス線検査
- b 歯周ポケット検査
- c 研究用模型用印象採得
- d プラークコントロールレコード

〔問題 66〕 ある値を測定中の口腔内写真（別冊午前 No.13）を別に示す。

付着歯肉幅の測定に必要なのはどれか。

- a ポケット底から歯槽骨頂までの距離
- b 歯肉辺縁から歯肉歯槽粘膜境までの距離
- c セメントエナメル境から歯肉辺縁までの距離
- d セメントエナメル境からポケット底までの距離

別冊 午前 No.13 写真

〔問題 67〕 シャーピング中に潤滑剤として鉍物油を用いる砥石はどれか。2つ選べ。

- a ルビー
- b セラミック
- c インディアナ
- d アーカンソー

〔問題 68〕 う蝕活動性試験の目的で正しいのはどれか。2つ選べ。

- a う蝕進行度の判定
- b 予防処置方針の決定
- c 児童の一人平均う蝕数の算出
- d 歯科保健指導のモチベーション強化

〔問題 69〕 フッ化物洗口がフッ化物歯面塗布よりも優れているのはどれか。2つ選べ。

- a 集団に応用しやすい。
- b 低年齢児へ適用できる。
- c セルフケアが可能である。
- d 実施直後に飲食が可能である。

〔問題 70〕 う蝕の第二次予防はどれか。2つ選べ。

- a 予防填塞
- b ブリッジ装着
- c コンポジットレジン修復
- d フッ化ジアンミン銀塗布

〔問題 71〕 36歳の男性。下顎前歯部の口腔内写真（別冊午前 No.14）を別に示す。

歯面清掃を行うこととした。

使用しないのはどれか。

- a エアスケーラー
- b 超音波スケーラー
- c ジェット水流洗口器
- d シックルタイプスケーラー

別冊 午前 No.14 写真

〔問題 72〕 2歳の男児。前歯部のう蝕に対してある処置を行った。10日経過後の口腔内写真（別冊午前 No.15）を別に示す。

保護者への説明で適切なのはどれか。2つ選べ。

- a 経過観察が必要である。
- b う蝕の進行が抑制される。
- c 黒変は1か月で自然消失する。
- d 歯面清掃により着色除去が可能である。

別冊 午前 No.15 写真

〔問題 73〕 プラークの特徴はどれか。2つ選べ。

- a 洗口で除去できる。
- b ペリクルにより形成が阻害される。
- c 有機成分の約70%は微生物である。
- d 成熟するとグラム陰性菌の割合が増加する。

〔問題 74〕 歯周炎と相互に影響を及ぼすのはどれか。

- a 肝炎
- b 早産
- c 白血病
- d 糖尿病

〔問題 75〕 口臭の原因となる揮発性硫黄化合物はどれか。2つ選べ。

- a アルコール
- b アンモニア
- c メチルメルカプタン
- d ジメチルサルファイド

〔問題 76〕 SPT で来院された患者の口腔内写真（別冊午前 No.16）を別に示す。グレースタイプスクレーラーでスクレーリングを行うこととした。

頬側に用いる番号の組合せで正しいのはどれか。

- a # 7 # 11 # 13
- b # 7 # 12 # 14
- c # 8 # 11 # 14
- d # 8 # 12 # 13

別冊 午前 No.16 写真

〔問題 77〕 シックルタイプスクレーラーによるスクレーリングにおいてフロントポジションで行う部位はどれか。2つ選べ。

- a 上顎前歯部口蓋側
- b 上顎左側白歯部舌側
- c 下顎左側白歯部舌側
- d 上顎右側白歯部頬側

〔問題 78〕 フッ化物応用法とフッ素濃度の組合せで正しいのはどれか。2つ選べ。

- a 歯磨剤 ————— 9,000ppm
- b 歯面塗布 ————— 1,000ppm
- c 洗口毎日法 ————— 226ppm
- d 洗口週一回法 ————— 900ppm

〔問題 79〕 う蝕活動性が低いのはどれか。2つ選べ。

- a RD テスト® : 赤色
- b カリオスタット® : 黄色
- c 刺激唾液の分泌量 : 2.0mL/分
- d グルコースクリアランステスト : 10分

〔問題 80〕 27歳の女性。歯の変色を主訴として来院した。初診時の口腔内写真（別冊午前 No.17）を別に示す。

最も疑われる原因はどれか。

- a 加 齢
- b 喫 煙
- c 習慣性嘔吐
- d フッ化物の長期過剰摂取

別冊 午前 No.17 写真

〔問題 81〕 10歳の男児の学校歯科健康診断票（歯・口腔）の一部を示す。

歯列・咬合・顎関節	歯垢の状態	歯肉の状態	CO																
			8	7	6	5	4	3	2	1	1	2	3	4	5	6	7	8	
			上	○															○
				右	E	D	C	B	A	A	B	C	D	E	左	上			
			下	E	D	C	B	A	A	B	C	D	E	下					
○																○			
①	1	1	8 7 6 5 4 3 2 1 1 2 3 4 5 6 7 8																
2	2	2																	

正しいのはどれか。

- a う蝕の治療が必要である。
- b 永久歯の先天欠如が疑われる。
- c 前歯部に歯石沈着が認められる。
- d 歯列・咬合・顎関節の治療が必要である。

〔問題 82〕 1歳10か月の女児。市の保健センターで実施している歯科相談に保護者とともに訪れた。歯科の受診経験はないという。来所時の口腔内写真（別冊午前 No.18）を別に示す。当日の質問票と歯科健康診査結果の一部を表に示す。

下記の質問にお答えください。

1. お口の中で心配なことがありますか。  
 ( 歯に汚れがついている、前歯がすいている )

2. むし歯の疑いの歯がありますか。 はい・いいえ

3. 間食の時間を決めていますか。 はい・いいえ

4. 1日何回間食をしますか。 ( 2回 )

5. よく飲むものは何ですか。 ( 麦茶 )

6. 保護者が仕上げみがきをしていますか。 はい・いいえ

歯の状態	E	/	/	/	/	/	/	/	/	E
	E	D	C	B	A	A	B	C	D	E

保護者に勧めるのはどれか。2つ選べ。

- a う蝕の治療
- b 上唇小帯の切除
- c フッ化物の歯面塗布
- d 現在の間食習慣の維持

別冊 午前 No.18 写真

〔問題 83〕 75歳の男性。義歯の汚れを主訴として来院した。患者に義歯の清掃指導を行うこととした。使用中の義歯の写真（別冊午前 No.19）を別に示す。

清掃指導に適しているのはどれか。2つ選べ。

- a 紙やすり
- b 義歯用ブラシ
- c 酵素系義歯洗浄剤
- d 次亜塩素酸ナトリウム

別冊 午前 No.19 写真

〔問題 84〕 口腔清掃器具の写真（別冊午前 No.20A、B）を別に示す。共通する使用部位はどれか。

- a 舌背
- b 裂溝
- c 歯間部
- d 頬粘膜

別冊 午前 No.20A、B 写真

〔問題 85〕 離乳開始の指標となるのはどれか。2つ選べ。

- a 定顎
- b 舌挺出反射の消失
- c 成熟型嚥下への移行
- d 上口唇の運動機能の向上

〔問題 86〕 治療意欲を向上させるのに最も有効なのはどれか。

- a 診療時間を長くする。
- b 待ち時間を短くする。
- c 言葉遣いを丁寧にする。
- d 治療目標を明確にする。

〔問題 87〕 喫煙者に起こりやすい健康障害はどれか。

- a 腎不全
- b 乳頭腫
- c 冠動脈疾患
- d 尋常性天疱瘡

〔問題 88〕 高齢者の栄養評価で用いられるSGA〈Subjective Global Assessment〉で利用される指標はどれか。

- a 総蛋白量
- b 体重変化
- c 上腕筋面積
- d 血清アルブミン値

〔問題 89〕 手段的日常生活動作〈IADL〉の評価項目に含まれるのはどれか。

- a 食 事
- b 整 容
- c 洗 濯
- d 排 便

〔問題 90〕 ミールラウンドで観察するのはどれか。2つ選べ。

- a 食べこぼし
- b 食べる順番
- c 食事時の姿勢
- d 食べ物の好き嫌い

〔問題 91〕 64歳の男性。食物が飲み込みにくいことを主訴として来院した。検査中の写真（別冊午前 No.21）を別に示す。

この検査について正しいのはどれか。

- a 温水を用いる。
- b 1 mL を嚥下させる。
- c 不顕性誤嚥を検出する。
- d 直接訓練が開始可能か判定する。

別冊 午前 No.21 写真

〔問題 92〕 60歳の男性。食物が飲み込めないことを主訴として来院した。実施した摂食・嚥下機能訓練時の写真（別冊午前 No.22）を別に示す。

この訓練について正しいのはどれか。2つ選べ。

- a 筋機能訓練である。
- b 口腔感覚を鋭敏にする。
- c 1秒に2往復程度の速さで行う。
- d 出てきた唾液は最後まで嚥下しないよう指示する。

別冊 午前 No.22 写真

〔問題 93〕 中学3年生 200人の歯科健康診査を行った。この結果をもとにして保護者を対象に地域歯科保健向上を目的としたパンフレットを作成することにした。

適切なものはどれか。2つ選べ。

- a 文章は中学1年生にもわかる程度を目標とする。
- b 健診対象者について DMF 者率を円グラフで示す。
- c 健診対象者について DMFT 指数を円グラフで示す。
- d 各生徒の DMF 歯の内容を一覧表に表して注意を促す。

〔問題 94〕 30歳の女性。上顎右側第一大臼歯の疼痛を主訴として来院した。妊娠8か月であるという。診察のために水平位にしたところ、気分不快を訴え、冷汗と血圧低下がみられた。

適切な対応はどれか。

- a 身体を起こす。
- b 水を飲ませる。
- c 左側臥位にする。
- d 下肢を挙上する。

〔問題 95〕 う蝕の診査に用いるのはどれか。

- a CO<sub>2</sub> レーザー
- b 半導体レーザー
- c Er:YAG レーザー
- d Nd:YAG レーザー

〔問題 96〕 EOG 滅菌で正しいのはどれか。2つ選べ。

- a 亜酸化窒素ガスを使用する。
- b 滅菌後はよく放置してガスを抜く。
- c 滅菌時間は約 10～20 分間である。
- d ガッターバーチャポイントの滅菌に適する。

〔問題 97〕 仮封材の写真（別冊午前 No.23）を別に示す。

この仮封材について正しいのはどれか。2つ選べ。

- a 室温ではパテ状である。
- b 練和すると硬化が開始する。
- c 室内の湿気で硬化が開始する。
- d 口腔内での硬化時間は約3分間である。

別冊 午前 No.23 写真

〔問題 98〕 器具の写真（別冊午前 No.24）を別に示す。

この器具を使用する際に準備するのはどれか。2つ選べ。

- a ウェッジ
- b ジンパッカー
- c セパレーター
- d マトリックスバンド

別冊 午前 No.24 写真

〔問題 99〕 写真（別冊午前 No.25）を別に示す。

この機器について正しいのはどれか。2つ選べ。

- a 歯髄の生死が判定できる。
- b インピーダンスを利用している。
- c 歯根未完成歯への使用に適さない。
- d ペースメーカー使用患者に使用できる。

別冊 午前 No.25 写真

〔問題 100〕 根管治療で使用するリーマーについて正しいのはどれか。

- a 断面形態は勾玉状である。
- b 70号のカラーコードは青色である。
- c 刃先端の大きさは号数の1/100mmである。
- d 刃部の長さには21mmと25mmの2種類がある。

〔問題 101〕 歯周治療でSPTに移行する際の検査結果で適切なのはどれか。2つ選べ。

- a PCR：15%
- b BOP：40%
- c 歯の動揺：2度
- d 歯周ポケット：3mm

〔問題 102〕 器具の写真（別冊午前 No.26）を別に示す。

この器具の使用目的はどれか。

- a 根管長の測定
- b クラウンの厚みの測定
- c 支台歯の平行性の確認
- d アンダーカット量の確認

別冊 午前 No.26 写真

〔問題 103〕 器具の写真（別冊午前 No.27）を別に示す。

この器具の用途はどれか。

- a 切開・排膿
- b 残根の抜去
- c 歯槽骨の削除
- d 不良肉芽の除去

別冊 午前 No.27 写真

〔問題 104〕 抜歯鉗子の写真（別冊午前 No.28）を別に示す。

FDI 歯式の41の抜歯に用いるのはどれか。

- a ①
- b ②
- c ③
- d ④

別冊 午前 No.28 写真

〔問題 105〕 器具の写真（別冊午前 No.29）を別に示す。

この器具の使用目的で正しいのはどれか。

- a ブラケットの除去
- b 矯正用バンドの賦形
- c スプリングの矯正力の計測
- d チューブの装着位置の決定

別冊 午前 No.29 写真

〔問題 106〕 2歳の男児。歯痛を訴えて来院した。治療には協力的な態度を示している。

歯科衛生士の対応で正しいのはどれか。

- a 系統的脱感作法
- b 抑制的対応の準備
- c 母子分離による対応
- d トークンエコノミー法

〔問題 107〕 自閉症患者への対応で正しいのはどれか。

- a 抑制具を使用する。
- b 絵・写真を利用する。
- c 幼児語を用いて説明する。
- d 時間をかけて理解させる。

〔問題 108〕 高齢者への抗菌薬投与で特に注意するのはどれか。

- a 心機能
- b 肺機能
- c 脾機能
- d 腎機能

〔問題 109〕 患者の엑스線被曝線量の軽減で正しいのはどれか。2つ選べ。

- a 低電圧で撮影する。
- b 防護エプロンを使用する。
- c ポケット線量計を装着させる。
- d デジタル撮影システムを採用する。

〔問題 110〕 水銀式血圧計による測定で適切なのはどれか。

- a 測定前に軽い運動をさせる。
- b 測定値は収縮期血圧から記載する。
- c 肘関節を術者の目の高さに一致させる。
- d カフのゴム袋が後面にくるようにする。

27

第2回 全国统一模拟试验

別冊 午前



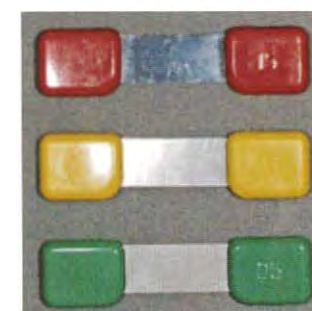
午前 No.1



午前 No.2



午前 No.3



午前 No.4



午前 No.5



午前 No.6



午前 No.7

27

第2回 全国統一模擬試験

別冊 午前



午前 No.8



午前 No.9



午前 No.10



午前 No.11



午前 No.12



午前 No.13



午前 No.14



午前 No.15

27

第2回 全国統一模擬試験

別冊 午前



午前 No.16



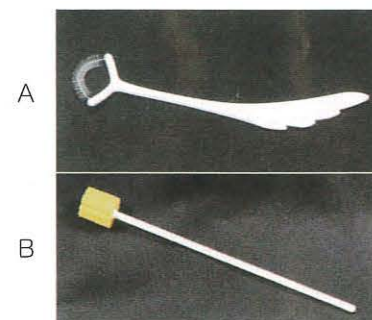
午前 No.17



午前 No.18



午前 No.19



午前 No.20



午前 No.21



午前 No.22

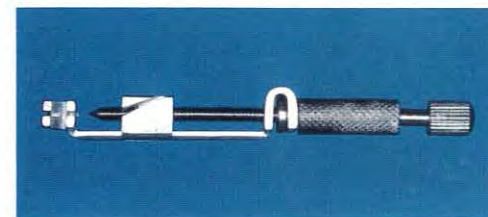


午前 No.23

27

第2回 全国统一模拟试验

別冊 午前



午前 No.24



午前 No.25



午前 No.26



午前 No.27



① ② ③ ④  
午前 No.28



午前 No.29

◎ 指示があるまで開かないこと。

午後 (13時30分～16時)

## 注意事項

- 試験問題の数は110問で、解答時間は正味2時間30分である。
- 解答方法は次のとおりである。
  - 各問題にはaからdまで4つの選択肢がある。そのうち質問に適した選択肢を(例1)では1つ、(例2)では2つ選び答案用紙に記入すること。

(例1) [問題 111] 県庁所在地は、  
 どれか。  
 a 栃木市  
 b 川崎市  
 c 神戸市  
 d 倉敷市

(例2) [問題 112] 県庁所在地はど  
 どれか。2つ選べ。  
 a 宇都宮市  
 b 川崎市  
 c 神戸市  
 d 倉敷市

(例1)の正解は「c」であるから答案用紙の◎をマークすればよい。

答案用紙 たて の場合				
111	Ⓐ	Ⓑ	Ⓒ	Ⓓ
			↓	
111	Ⓐ	Ⓑ	●	Ⓓ

答案用紙 よこ の場合	
111	111
Ⓐ	Ⓐ
Ⓑ	Ⓑ
Ⓒ	→ ●
Ⓓ	Ⓓ

(例2)の正解は「a」と「c」であるから答案用紙のⒶとⒸをマークすればよい。

答案用紙 たて の場合				
112	Ⓐ	Ⓑ	Ⓒ	Ⓓ
			↓	
112	●	Ⓑ	●	Ⓓ

答案用紙 よこ の場合	
112	112
Ⓐ	●
Ⓑ	→ Ⓑ
Ⓒ	●
Ⓓ	Ⓓ

- 答案の作成にはHBの鉛筆を使用し、濃くマークすること。  
 良い解答の例……●(濃くマークすること)。  
 悪い解答の例……⓪ ⊖ ⊗ ⊙(解答したことになる。)
  - 答えを修正した場合は、必ず「消しゴム」であとが残らないように完全に消すこと。  
 鉛筆の色が残ったり「●」のような消し方などをした場合は、修正したことにならないので注意すること。
  - ア(例1)の質問には2つ以上解答した場合は誤りとする。  
 イ(例2)の質問には1つ又は3つ以上解答した場合は誤りとする。
  - 答案用紙は折り曲げたりメモやチェック等で汚したりしないように特に注意すること。

〔問題 1〕 下顎骨の写真（別冊午後 No.1）を別に示す。

顎舌骨筋が付着している部位はどれか。

- a ①
- b ②
- c ③
- d ④

別冊 午後 No.1 写真

〔問題 2〕 心臓の興奮における刺激伝導系の順序で正しいのはどれか。

- a 房室結節 → 房室束 → 洞房結節 → プルキンエ線維
- b 洞房結節 → 房室結節 → プルキンエ線維 → 房室束
- c 洞房結節 → 房室結節 → 房室束 → プルキンエ線維
- d 房室結節 → 洞房結節 → 房室束 → プルキンエ線維

〔問題 3〕 歯乳頭から形成されるのはどれか。

- a 象牙質
- b 歯槽骨
- c エナメル質
- d セメント質

〔問題 4〕 グアニンと相補的關係なのはどれか。

- a チミン
- b ウラシル
- c シトシン
- d アデニン

〔問題 5〕 血中カルシウム濃度を下げるのはどれか。

- a チロキシン
- b カルシトニン
- c 上皮小体ホルモン
- d 活性型ビタミン D<sub>3</sub>

〔問題 6〕 鈍い痛みを伝える神経線維はどれか。

- a A  $\alpha$
- b A  $\beta$
- c A  $\delta$
- d C

〔問題 7〕 交感神経の興奮で生じる反応はどれか。

- a 瞳孔縮小
- b 心拍数減少
- c 気管支収縮
- d 胃液分泌抑制

〔問題 8〕 代謝障害はどれか。

- a 肥 大
- b 化 生
- c 壊 死
- d 再 生

〔問題 9〕 梅毒でみられる前歯の半月状欠損歯はどれか。

- a 斑状歯
- b ムーンの歯
- c ターナーの歯
- d ハッチンソンの歯

〔問題 10〕 悪性非上皮性腫瘍はどれか。

- a 骨肉腫
- b 歯牙腫
- c 扁平上皮癌
- d エナメル上皮腫

〔問題 11〕 DNA ウイルスはどれか。

- a 麻疹ウイルス
- b 単純疱疹ウイルス
- c ヒト免疫不全ウイルス
- d インフルエンザウイルス

〔問題 12〕 歯垢から検出された細菌のグラム染色像（別冊午後 No.2）を別に示す。

この細菌の特徴はどれか。

- a 運動性菌である。
- b MRSA の原因菌である。
- c 重度歯周炎の原因菌である。
- d 歯垢形成で最も早く歯面に定着する。

別冊 午後 No.2 写真

〔問題 13〕 受容体を介して作用するのはどれか。

- a アスピリン
- b ペニシリン
- c リドカイン
- d ヒスタミン

〔問題 14〕 局所麻酔薬にアドレナリンを添加する目的はどれか。

- a 使用期限の延長
- b 血液凝固の阻害
- c 作用持続時間の延長
- d アナフィラキシーショックの予防

〔問題 15〕 静脈内投与で用いられる抗凝固薬はどれか。

- a ヘパリン
- b ワルファリン
- c アスコルビン酸
- d トラネキサム酸

〔問題 16〕 アスパルテームで正しいのはどれか。2つ選べ。

- a 低カロリーである。
- b 熱に不安定である。
- c 糖アルコールである。
- d 甘味度はショ糖と同じである。

〔問題 17〕 学校歯科保健の歯科健康診断で要観察歯〈CO〉と判断するのはどれか。

- a くさび状欠損
- b 象牙質知覚過敏症
- c 裂溝部エナメル質の実質欠損
- d 小窩深部に到達する暗褐色の着色

〔問題 18〕 口臭の原因の硫化物となる必須アミノ酸はどれか。

- a グリシン
- b プロリン
- c システイン
- d メチオニン

〔問題 19〕 抗菌作用を目的に洗口液に配合されるのはどれか。

- a エタノール
- b トラネキサム酸
- c サッカリンナトリウム
- d 塩化セチルピリジニウム

〔問題 20〕 フッ素イオン濃度が最も高いのはどれか。

- a フッ化物バーニッシュ
- b フッ化ナトリウム洗口液〈週1回法〉
- c モノフルオロリン酸ナトリウム配合歯磨剤
- d リン酸酸性フッ化ナトリウム溶液〈第1法〉

〔問題 21〕 成人の歯科健診結果を表に示す。

受診者	A	B	C	D	E	F	G	H	I	J
DT	1	0	2	1	0	0	2	0	0	2
MT	0	0	1	0	0	0	0	0	1	0
FT	4	0	5	3	4	0	6	0	0	6

この集団のう蝕有病者率はどれか。

- a 30%
- b 50%
- c 70%
- d 90%

〔問題 22〕 GI〈Gingival Index〉と Ramfjord's PDI〈Periodontal Disease Index〉で評価する歯種〈FDI方式〉が同じなのはどれか。

- a 12
- b 24
- c 26
- d 31

〔問題 23〕 地域支援医療病院について正しいのはどれか。

- a 救急医療を提供する。
- b 高度医療を提供する。
- c 療養病床を設置する。
- d 厚生労働大臣が承認する。

〔問題 24〕 健康増進法に規定されているのはどれか。2つ選べ。

- a 食事摂取基準の策定
- b 学校への栄養教諭の配置
- c 国民健康・栄養調査の実施
- d 食事バランスガイドの策定

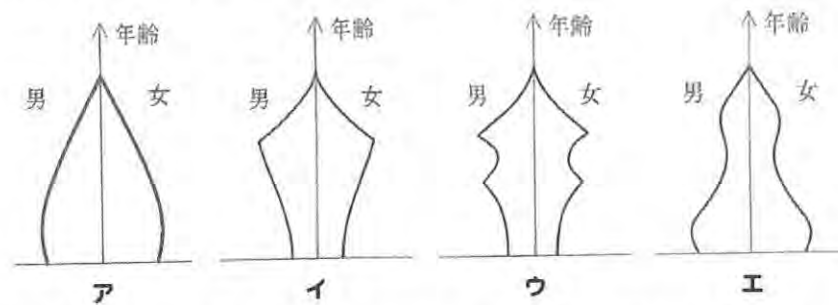
〔問題 25〕 児童相談所の業務はどれか。

- a 未熟児養育医療
- b 就学時健康診断の通知
- c 1歳6か月児歯科健康診査の実施
- d 被虐待児に対し家庭からの一時保護

〔問題 26〕 特定保健指導について正しいのはどれか。

- a 実施主体は国である。
- b 健康増進法に規定されている。
- c ポピュレーションアプローチが根底にある。
- d 医療機関で治療中の患者は対象から除外される。

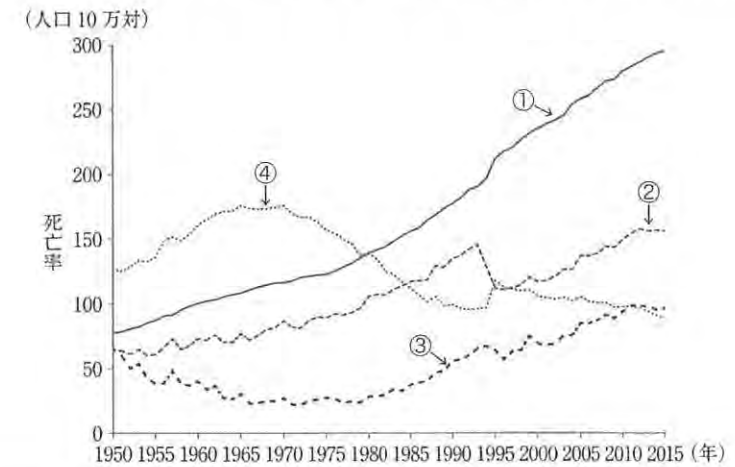
〔問題 27〕 人口ピラミッドの模式図を示す。



平成28年10月1日現在の我が国の人口構成の特徴を示すのはどれか。

- a ア
- b イ
- c ウ
- d エ

〔問題 28〕 人口動態統計における主要死因別にみた死亡率の推移を図に示す。



①～④に該当する疾患の組合せで正しいのはどれか。

- |   |       |       |       |       |
|---|-------|-------|-------|-------|
|   | ①     | ②     | ③     | ④     |
| a | 悪性新生物 | 心疾患   | 肺炎    | 脳血管疾患 |
| b | 肺炎    | 脳血管疾患 | 悪性新生物 | 心疾患   |
| c | 心疾患   | 肺炎    | 脳血管疾患 | 悪性新生物 |
| d | 脳血管疾患 | 悪性新生物 | 心疾患   | 肺炎    |

〔問題 29〕 89歳の女性。訪問診療で外科的処置を行った。

血液の付着したガーゼの処理で適切なものはどれか。

- a 保健所に委託する。
- b 家庭ごみとして捨ててもらう。
- c 診療室で一般ごみとして捨てる。
- d 特別管理産業廃棄物として処理する。

〔問題 30〕 症例対照研究と比較した前向きコホート研究の特徴はどれか。2つ選べ。

- a 調査期間が短い。
- b 情報の信頼性が高い。
- c 相対危険度が算出できる。
- d 選択バイアスが起りやすい。

〔問題 31〕 地域支援事業で包括的支援事業はどれか。2つ選べ。

- a 通所型サービス
- b 訪問型サービス
- c 認知症施策の推進
- d 生活支援コーディネーターの配置

〔問題 32〕 地域包括支援センターで正しいのはどれか。

- a 高齢者虐待への対応を行う。
- b 設置主体は都道府県である。
- c 地域保健法に規定されている。
- d 活動対象は要介護区分3以上の者である。

〔問題 33〕 医の倫理原則に含まれるのはどれか。

- a 唱道
- b 無危害
- c 能力形成
- d 医学的進歩

〔問題 34〕 検査用器具の写真(別冊午後 No.3)を別に示す。

使用する部位<FDI表記法>はどれか。2つ選べ。

- a 16
- b 21
- c 35
- d 47

別冊 午後 No.3 写真

〔問題 35〕 エックス線写真で不透過像を示すのはどれか。2つ選べ。

- a 唾石
- b 歯髄
- c 歯根膜
- d ガッタパーチャポイント

〔問題 36〕 ABO式血液型と判定の組合せで正しいのはどれか。2つ選べ。

なお●は凝集、○は非凝集を示す。

<抗A血清> <抗B血清> <血液型>

- |   |   |   |       |     |
|---|---|---|-------|-----|
| a | ● | ● | ————— | AB型 |
| b | ● | ○ | ————— | B型  |
| c | ○ | ● | ————— | A型  |
| d | ○ | ○ | ————— | O型  |

〔問題 37〕 光重合型コンポジットレジンの色調が影響を及ぼすのはどれか。2つ選べ。

- a 審美性
- b 接着性
- c 重合収縮
- d 重合深度

〔問題 38〕 上顎第一大臼歯の咬合面う蝕に対してコンポジットレジンを修復を行うこと

とした。器具の写真(別冊午後 No.4)を別に示す。

器具の用途はどれか。

- a 歯髄の切断
- b ベベルの付与
- c 修復物の研磨
- d 軟化象牙質の除去

別冊 午後 No.4 写真

〔問題 39〕 アペキシフィケーションで生じるのはどれか。

- a 骨性癒着
- b 歯髄の再生
- c 根尖部の閉鎖
- d 歯根の正常な成長

〔問題 40〕 18歳の女性。下顎右側第一大臼歯の治療を希望して来院した。歯頸部にう蝕を認めたが痛みはないという。電気診に正常に反応する。う蝕除去後に点状露髄を認めたため、ある処置を行った。処置直後の口腔内写真(別冊午後 No.5)を別に示す。

矢印で示す材料の目的はどれか。

- a 仮封
- b 歯根の完成
- c 硬組織の形成
- d 軟化象牙質の硬化

別冊 午後 No.5 写真

〔問題 41〕 ISO規格で規格化された根管治療用ファイルの写真(別冊午後 No.6)を別に示す。

ファイルの太さで考えられるのはどれか。

- a #10
- b #15
- c #20
- d #25

別冊 午後 No.6 写真

〔問題 42〕 プラーク性歯肉炎で見られる所見はどれか。2つ選べ。

- a 歯の動揺
- b 歯肉出血
- c 歯槽骨吸収
- d 仮性ポケット

〔問題 43〕 56歳の男性。歯周病の治療を希望して来院した。歯周基本治療後に歯周外科治療を行うこととし、別に示した写真の器具(別冊午後 No.7)を用いた。

考えられる歯周外科治療はどれか。2つ選べ。

- a GTR法
- b 骨移植術
- c 新付着術
- d 歯周ポケット搔爬術

別冊 午後 No.7 写真

〔問題 44〕 歯周基本治療後に上顎左側第一小臼歯に対してある歯周外科手術を行った。術中の写真(別冊午後 No.8)を別に示す。

この手術で改善されると考えられるのはどれか。

- a 急性炎症
- b 審美障害
- c 歯肉増殖症
- d 歯周ポケット深さ

別冊 午後 No.8 写真

〔問題 45〕 義歯の写真(別冊午後 No.9)を別に示す。

この義歯の説明として正しいのはどれか。2つ選べ。

- a 遊離端義歯である。
- b テレスコープ義歯である。
- c アタッチメント義歯である。
- d 間接支台装置が用いられている。

別冊 午後 No.9 写真

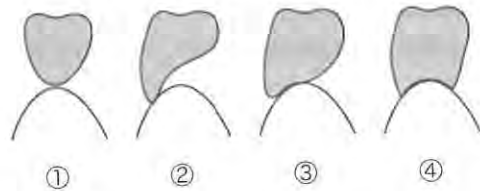
〔問題 46〕 義歯の写真(別冊午後 No.10)を別に示す。

矢印が示す支台装置の機能はどれか。2つ選べ。

- a 義歯の沈下を防止する。
- b 義歯の破折を防止する。
- c 義歯床の適合性が向上する。
- d 咬合力を支台歯に伝達する。

別冊 午後 No.10 写真

〔問題 47〕 ポンティックの模式図を示す。



リッジラップ型はどれか。

- a ①
- b ②
- c ③
- d ④

〔問題 48〕 薬物の服用による舌乳頭の角化突起の延長と着色が原因とされるのはどれか。

- a 舌 癌
- b 黒毛舌
- c 溝状舌
- d 地図状舌

〔問題 49〕 24 歳の女性。下唇の腫瘍を主訴として来院した。1 か月前から気付いていたが疼痛がないため放置していたという。初診時の口腔内写真（別冊午後 No.11）を別に示す。

考えられるのはどれか。

- a 血管腫
- b 粘液嚢胞
- c エプーリス
- d アフタ性口内炎

別冊 午後 No.11 写真

〔問題 50〕 唾石症の好発部位はどれか。

- a 耳下腺
- b 顎下腺
- c 舌下腺
- d 口唇腺

〔問題 51〕 生体モニターの表示画面の写真（別冊午後 No.12）を別に示す。パルスオキシメーターで測定できるのはどれか。2 つ選べ。

- a ①
- b ②
- c ③
- d ④

別冊 午後 No.12 写真

〔問題 52〕 矯正歯科用器具と使用目的の組合せで正しいのはどれか。2 つ選べ。

- a ジャラバックプライヤー ————— ラウンドワイヤーの屈曲
- b ディスタルエンドカッター ————— リガチャーワイヤーの断端処理
- c ユーティリティープライヤー ————— アーチワイヤーの着脱時の把持
- d ピンアンドリガチャーカッター ————— 装着後のワイヤーの遠心端の切断

〔問題 53〕 9 歳の男児。前歯で食物が噛み切れないことを主訴として来院した。初診時の口腔内写真（別冊午後 No.13）を別に示す。

原因として考えられる口腔習癖はどれか。2 つ選べ。

- a 口呼吸
- b 咬爪癖
- c 弄舌癖
- d 歯ぎしり

別冊 午後 No.13 写真

〔問題 54〕 矯正歯科治療中の口腔内写真（別冊午後 No. 14）を別に示す。

矢印で示すのはどれか。2 つ選べ。

- a II 級ゴム
- b III 級ゴム
- c 交叉ゴム
- d 顎間ゴム

別冊 午後 No.14 写真

〔問題 55〕 成長により消失しないのはどれか。

- a 嚥下反射
- b 探索反射
- c 把握反射
- d モロー反射

〔問題 56〕 病変とその特徴の組合せで正しいのはどれか。2つ選べ。

- a 麻疹 ————— コプリック斑
- b ベドナーアフタ ————— 先天歯
- c リガ・フェーデ病 ————— 先天性梅毒
- d 先行乳歯の根尖病変 ————— ターナーの歯

〔問題 57〕 リーウェイスぺースについて正しいのはどれか。

- a 下顎より上顎のほうが大きい。
- b 第一大臼歯の咬合に関係する。
- c 乳歯列の発育によって生じる。
- d 下顎乳犬歯と第一乳臼歯との間に存在する。

〔問題 58〕 1歳6か月の女兒。歯肉からの出血を母親が気にして来院した。1週前に発熱し、2日前から歯肉が腫れ、痛みのためか食欲不振だという。初診時の口腔内写真（別冊午後 No.15）を別に示す。

原因として疑われるのはどれか。

- a 麻疹ウイルス
- b ムンプスウイルス
- c 単純ヘルペスウイルス
- d コクサッキーウイルス A16

別冊 午後 No.15 写真

〔問題 59〕 加齢変化で増加するのはどれか。

- a 歯根膜線維
- b 耳下腺腺房細胞
- c 象牙芽細胞突起
- d 歯髄コラーゲン線維

〔問題 60〕 安静呼吸時の喉頭内視鏡像（別冊午後 No. 16）を別に示す。

矢印部の運動を支配するのはどれか。

- a 三叉神経
- b 顔面神経
- c 舌咽神経
- d 迷走神経

別冊 午後 No.16 写真

〔問題 61〕 Parkinson 病の典型的な症状はどれか。

- a 出血しやすい。
- b 暴力的態度をとる。
- c 一側の物を無視する。
- d 筋肉の緊張が亢進する。

〔問題 62〕 経静脈栄養と比較して経口摂取が優れているのはどれか。2つ選べ。

- a 脱水の防止
- b 尿量の維持
- c 消化管機能の維持
- d バクテリアトランスロケーションの防止

〔問題 63〕 健康な歯肉で正しいのはどれか。2つ選べ。

- a 歯肉が薄いピンク色である。
- b 乳頭歯肉がクレーター状である。
- c 付着歯肉に不規則な小窩がある。
- d 辺縁歯肉がフェストゥーン状である。

〔問題 64〕 歯肉縁下歯石の特徴はどれか。2つ選べ。

- a 暗褐色である。
- b 除去が容易である。
- c 唾液腺開口部付近に付着する。
- d 形成には血清由来のカルシウムが関与する。

〔問題 65〕 エックス線写真（別冊午後 No.17）を別に示す。

観察できるのはどれか。

- a 根尖病変
- b 歯根の破折
- c 歯肉縁下歯石
- d 垂直性骨吸収

別冊 午後 No.17 写真

〔問題 66〕 アタッチメントレベルで判断できるのはどれか。

- a 付着歯肉の幅
- b 結合組織性付着量
- c 歯周組織破壊の程度
- d ポケット底部の炎症の有無

〔問題 67〕 グレーシータイプキュレットのミニファイブの特徴でないのどれか。

- a 狭い歯周ポケットに適している。
- b 深い歯周ポケットに適している。
- c 刃部の長さが通常の 1/2 である。
- d 第一シャンクが通常より 3 mm 短い。

〔問題 68〕 唾液を検体とするう蝕活動性試験はどれか。2つ選べ。

- a Dentocult® LB
- b スワップテスト
- c ミューカウント®
- d カリオスタット®

〔問題 69〕 フッ化物歯面塗布で正しいのはどれか。

- a 塗布は 1 分以内に終了させる。
- b う蝕予防効果は約 80% である。
- c フッ化物配合歯磨剤の使用は控える。
- d 歯肉退縮による露出根面に有効である。

〔問題 70〕 予防填塞法の適応で正しいのはどれか。2つ選べ。

- a 上顎側切歯の舌側小窩
- b 上顎中切歯の唇側歯頸部
- c 下顎第一大臼歯の頬面溝
- d 下顎第一大臼歯の隣接面

〔問題 71〕 粉末噴射式歯面清掃器の操作で適切なのはどれか。2つ選べ。

- a ノズルを歯肉側へ向ける。
- b ノズルを歯面に接触させる。
- c 小さな円を描くように操作する。
- d ノズルを歯面に対して 30 ~ 80 度にあてる。

〔問題 72〕 6歳の男児の口腔内写真（別冊午後 No.18）を別に示す。

現時点での下顎右側第一大臼歯への対応で適切なのはどれか。2つ選べ。

- a ブラッシング指導
- b フッ化ジアンミン銀塗布
- c レジン系シーラントの填塞
- d フッ化ナトリウム溶液塗布

別冊 午後 No.18 写真

〔問題 73〕 器具の写真（別冊午後 No.19）を別に示す。

歯面塗布用フッ化物を用意する器具として適切なのはどれか。

- a ①
- b ②
- c ③
- d ④

別冊 午後 No.19 写真

〔問題 74〕 歯肉炎が悪化しやすいのはどれか。

- a 肺炎
- b 妊娠
- c 胃潰瘍
- d 高血圧症

〔問題 75〕 PMTC でまず行うのはどれか。

- a 研磨材の塗布
- b 隣接面の清掃
- c フッ化物の塗布
- d プラークの染め出し

〔問題 76〕 う蝕のリスクを高めるのはどれか。

- a 肝 炎
- b 歯牙腫
- c エナメル上皮腫
- d シェーグレン症候群

〔問題 77〕 エックス線写真（別冊午後 No.20）を別に示す。\*の部位のスケーリングを行うこととした。

適しているのはどれか。2つ選べ。

- a チタン製スケーラー
- b ステンレススチール製スケーラー
- c ダイヤモンド付超音波スケーラー
- d プラスチック製超音波スケーラー

別冊 午後 No.20 写真

〔問題 78〕 歯周炎の増悪因子はどれか。2つ選べ。

- a 根面溝
- b 中心結節
- c エナメル突起
- d 上唇小帯の低位付着

〔問題 79〕 フッ化物の全身応用法はどれか。2つ選べ。

- a フッ化物洗口
- b フッ化物歯面塗布
- c フッ化物錠剤の内服
- d 水道水フッ化物濃度調整

〔問題 80〕 歯肉からの出血を主訴として来院した患者（2名）の口腔内写真（別冊午後 No.21A、B）を別に示す。

写真Aと写真Bともにみられるのはどれか。

- a 歯肉退縮
- b 歯肉縁上歯石
- c 歯肉のクレフト
- d フェストウーン

別冊 午後 No.21A、B 写真

〔問題 81〕 20歳の女性。上顎右側犬歯の軽度の痛みを主訴として来院した。1か月前からブラッシング時に擦過痛を感じるようになったという。冷刺激に一過性に反応する。初診時の口腔内写真とエックス線写真（別冊午後 No.22）を別に示す。

適切な対応はどれか。2つ選べ。

- a イオン導入
- b エッチング
- c 硝酸カリウム含有歯磨剤の使用
- d フッ化ジアンミン銀溶液の塗布

別冊 午後 No.22 写真

〔問題 82〕 72歳の男性。口腔清掃介助方法について家族から相談された。義歯の写真（別冊午後 No.23）を別に示す。BDR指標を用いて評価した結果を表に示す。

		評 価
BDR指標	B	a
	D	c
	R	a

適切な指導内容はどれか。

- a うがいの練習を行う。
- b 刷牙前に介助者が義歯をはずす。
- c 介助者に義歯の清掃方法を指導する。
- d ファーラ位での口腔清掃を指導する。

別冊 午後 No.23 写真

〔問題 83〕 50歳の女性。口臭を主訴として来院した。ガスクロマトグラフィによる口臭測定結果を表に示す。

ガスクロマトグラフィによる口臭測定結果
硫化水素：11 ng/10ml (基準値 1.5ng/10ml以下)
メチルメルカプタン：9 ng/10ml (基準値 0.5ng/10ml以下)
ジメチルサルファサイド：1.2ng/10ml (基準値 0.2ng/10ml以下)

適切な対応はどれか。

- a 性格検査
- b 歯周基本治療
- c 消化器内科を紹介
- d 精神科の受診勧奨

〔問題 84〕 離乳開始後1か月の幼児への食事指導で適切なのはどれか。

- a 一口量を覚えさせる。
- b 離乳食に慣れさせる。
- c 手づかみ食べを制限する。
- d 1日2回食を定着させる。

〔問題 85〕 修復物の脱離を主訴とする患者に対し、診察と検査後に再装着処置を行った。

この診療記録をSOAPに準拠して作成する場合、「S」に該当するのはどれか。

- a 窩洞形態
- b 治療方針
- c 脱離時期
- d エックス線所見

〔問題 86〕 歯科医療従事者が禁煙対策に関わることが望ましい理由はどれか。

- a 禁煙補助薬を処方できる。
- b 患者の体調管理が行える。
- c 歯科医療従事者の喫煙率が低い。
- d 歯周炎の治療に禁煙が効果的である。

〔問題 87〕 30歳の女性。ある日の食事内容における食事バランスガイドの評価を表に示す。

主食	4つ
副菜	5つ
主菜	3つ
牛乳・乳製品	1つ
果物	2つ

摂取することでバランスが向上するのはどれか。2つ選べ。

- a 冷奴
- b うどん
- c ヨーグルト
- d ひじきの煮物

〔問題 88〕 低栄養状態の指標で体重を評価するのはどれか。

- a 血清アルブミン値
- b コレステロール値
- c Body Mass Index
- d 上腕三頭筋皮下脂肪厚

〔問題 89〕 摂食嚥下リハビリテーションで食器の選定を行う職種はどれか。

- a 管理栄養士
- b 言語聴覚士
- c 作業療法士
- d 理学療法士

〔問題 90〕 介助者が片麻痺の患者に口腔清掃を行うとき、患者の体位と顔の向きを組合せて適切なのはどれか。

- a 仰臥位——顔を健側に向ける。
- b 仰臥位——顔を麻痺側に向ける。
- c 側臥位——顔の健側を下にする。
- d 側臥位——顔の麻痺側を下にする。

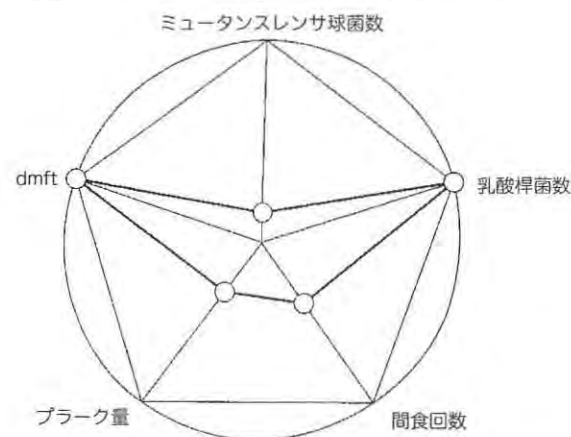
〔問題 91〕 62歳の男性。摂食・嚥下リハビリテーションを目的に紹介受診した。脳出血後の麻痺によって日常生活動作〈ADL〉が低下しているという。リハビリテーション中の写真（別冊午後 No.24A）と使用した器材の写真（別冊午後 No.24B）を別に示す。

この治療で改善を期待するのはどれか。

- a 流涎
- b 嚥下反射
- c 喉頭挙上
- d 声門閉鎖

別冊 午後 No.24A、B 写真

〔問題 92〕 3歳児のう蝕リスク診断で得られた患児のレーダーチャートを図に示す。



レーダーチャートの各項目の外側は0、中心に近い程多い。

適切な対応はどれか。2つ選べ。

- a 充填処置
- b 食生活改善指導
- c フッ化物の歯面塗布
- d 1年間隔のリコール

〔問題 93〕 歯科診療の補助の範囲を決める基準はどれか。2つ選べ。

- a 憲法
- b 能力
- c 資格
- d 就業年数

〔問題 94〕 下顎におけるバキュームテクニックで正しいのはどれか。

- a 口腔内の貯留液は舌根部で吸引する。
- b バキュームチップの先端で粘膜を圧迫する。
- c 左側臼歯部ではバキュームチップは頬側に置く。
- d バキュームチップの切り口は歯列と垂直にする。

〔問題 95〕 医療過誤が発生したが不利益が生じなかったのはどれか。

- a 医事紛争
- b 医療訴訟
- c 医療事故
- d インシデント

〔問題 96〕 あるセメントの付属品の写真（別冊午後 No. 25）を別に示す。

このセメントの特徴として正しいのはどれか。2つ選べ。

- a 酸素遮断剤を用いる。
- b モノマーには 4-META が添加されている。
- c リン酸エステル系モノマーを含有している。
- d キャタリスト液は乾燥したガーゼとの接触で発火する。

別冊 午後 No.25 写真

〔問題 97〕 ワックスと用途の組合せで正しいのはどれか。2つ選べ。

- a パラフィンワックス —— 咬合堤の作製
- b シートワックス —— 装着
- c ステッキワックス —— 咬合採得
- d ユーティリティーワックス —— 印象用トレーの修正

〔問題 98〕 3級窩洞の光重合型コンポジットレジン修復で準備する器材はどれか。2つ選べ。

- a セパレーター
- b バーニッシュ
- c セルロイドストリップス
- d サービカルマトリックス

- 〔問題 99〕 作業模型上のメタルインレーの写真（別冊午後 No.26）を別に示す。  
インレーの調整、合着時に準備するのはどれか。2つ選べ。
- a デンタルフロス
  - b コンタクトゲージ
  - c ダイヤモンドポイント
  - d タッフルマイヤーリテーナー

別冊 午後 No.26 写真

- 〔問題 100〕 外科的歯周療法用器具の写真（別冊午後 No. 27）を示す。  
この器具を用いる術式はどれか。2つ選べ。
- a 歯内切除術
  - b 歯肉剥離搔爬術
  - c 新付着術〈ENAP〉
  - d 歯周ポケット搔爬術

別冊 午後 No.27 写真

- 〔問題 101〕 全部床義歯製作過程中的の写真（別冊午後 No. 28）を別に示す。  
行っているのはどれか。
- a チェックバイト法
  - b ゴシックアーチ描記法
  - c オルタードキャスト法
  - d フェイスボウトランスファー

別冊 午後 No.28 写真

- 〔問題 102〕 義歯製作過程における粘膜調整後の患者指導で正しいのはどれか。
- a 1 週間以内に来院してもらう。
  - b 6 か月後のリコールに来院してもらう。
  - c 義歯用ブラシで床内面を磨いてもらう。
  - d 痛いときは粘膜調整材をはがしてもらう。

- 〔問題 103〕 52 歳の男性。下顎舌側の腫瘤を主訴として来院した。口腔内写真（別冊午後 No.29）を別に示す。腫瘤を除去することになった。  
準備する器具はどれか。2つ選べ。
- a 鋭 匙
  - b 消息子
  - c 骨ノミ
  - d 骨膜剥離子

別冊 午後 No.29 写真

- 〔問題 104〕 矯正用プライヤーの写真（別冊午後 No.30）を別に示す。  
プライヤーと用途の組合せで正しいのはどれか。2つ選べ。
- a ①——— バンドの調整
  - b ②——— ワイヤーの結紮
  - c ③——— ワイヤーの着脱
  - d ④——— ワイヤーの屈曲

別冊 午後 No.30 写真

- 〔問題 105〕 矯正装置と指導内容の組合せで正しいのはどれか。
- a リップバンパー——— 拡大方法
  - b 舌側弧線装置——— 着脱方法
  - c オトガイ帽装置——— 装着時間
  - d マルチブラケット装置——— 保管方法

- 〔問題 106〕 写真（別冊午後 No.31）を別に示す。  
これを用いる歯冠修復処置で使用するのはどれか。2つ選べ。
- a 咬合紙
  - b 印象用トレー
  - c ヤングプライヤー
  - d ゴードンプライヤー

別冊 午後 No.31 写真

〔問題 107〕 認知症患者への対応で正しいのはどれか。2つ選べ。

- a 説得を心がける。
- b 安心の場を与える。
- c 作り話の内容を訂正する。
- d 視覚素材を用いて説明する。

〔問題 108〕 エックス線写真（別冊午後 No.32）を別に示す。

この撮影法はどれか。

- a 平行法
- b 咬合法
- c 咬翼法
- d 二等分法

別冊 午後 No.32 写真

〔問題 109〕 歯科用デジタルエックス線撮影システムのセンサーの写真（別冊午後 No.33）を別に示す。

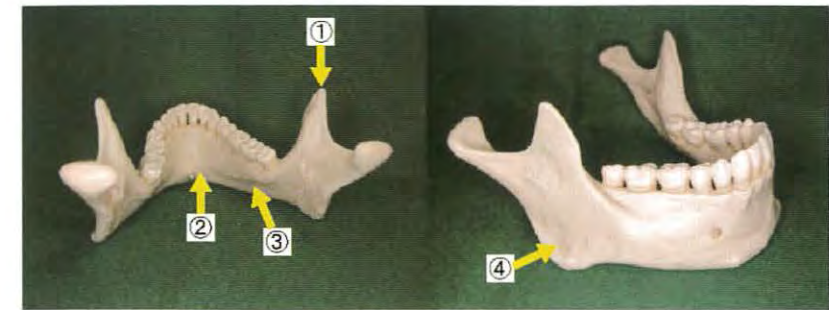
このシステムについて正しいのはどれか。2つ選べ。

- a 撮影直後に画像が表示される。
- b IP〈イメージングプレート〉方式である。
- c センサーの大きさはフィルムより小さい。
- d レーザー光で情報を電気信号に変換する。

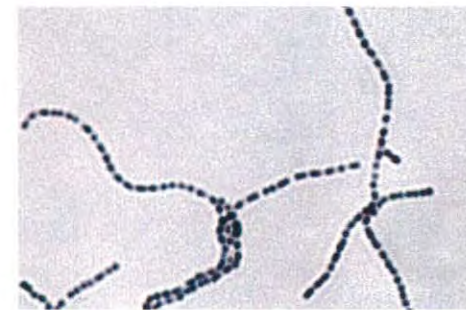
別冊 午後 No.33 写真

〔問題 110〕 Japan Come Scale〈JCS〉のⅢ-200を表すのはどれか。

- a 体をゆさぶると開眼する。
- b 痛み刺激に全く反応しない。
- c 意識清明とはいえない状態である。
- d 痛み刺激を与えても覚醒しないが顔をしかめる。



午後 No.1



午後 No.2



午後 No.3



午後 No.4



午後 No.5



午後 No.6

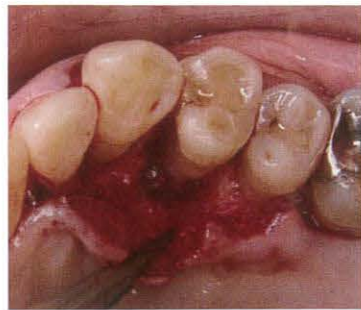


午後 No.7

27

第2回 全国統一模擬試験

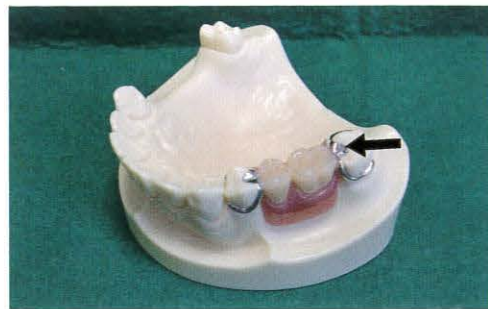
別冊 午後



午後 No.8



午後 No.9



午後 No.10



午後 No.11



午後 No.12



午後 No.13



午後 No.14

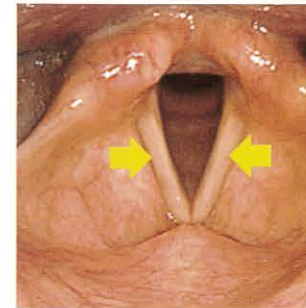


午後 No.15

27

第2回 全国統一模擬試験

別冊 午後



午後 No.16



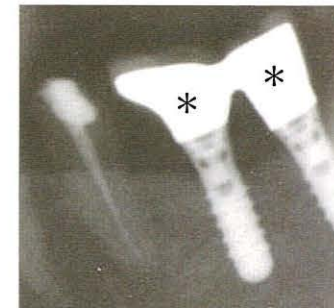
午後 No.17



午後 No.18



午後 No.19



午後 No.20



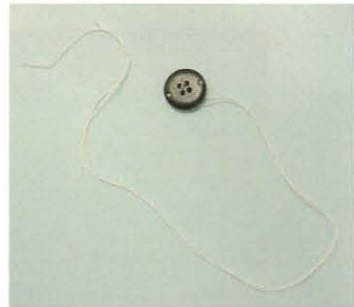
午後 No.21



午後 No.22



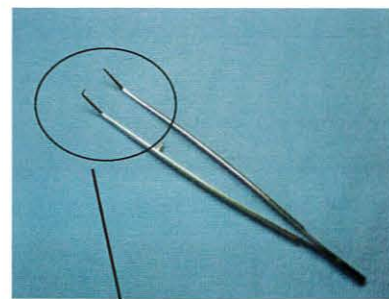
午後 No.23



午後 No.24



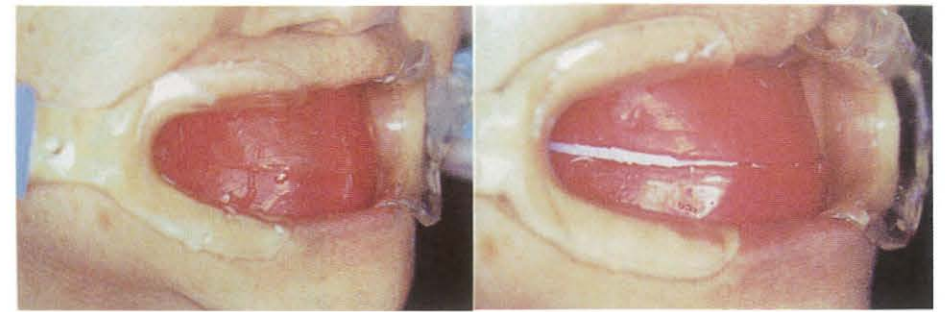
午後 No.25



午後 No.27



午後 No.26



午後 No.28



午後 No.29



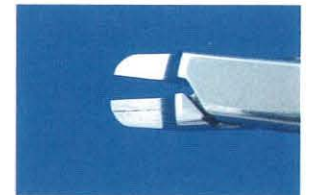
①



②



③



④

午後 No.30



午後 No.31



午後 No.32



午後 No.33