



**問1** 骨の写真（別冊 No.1）を別に示す。

名称はどれか。

- a 胸 骨
- b 鎖 骨
- c 橈 骨
- d 肩甲骨

別 冊  
問題 A No.1 写真

**問2** 頭蓋側面の写真（別冊 No.2）を別に示す。

矢印が示す部位に停止するのはどれか。

- a 咬 筋
- b 側頭筋
- c 内側翼突筋
- d 外側翼突筋

別 冊  
問題 A No.2 写真

**問3** 写真（別冊 No.3）を別に示す。

矢印の歯はどれか。

- a 上顎中切歯
- b 上顎側切歯
- c 下顎中切歯
- d 下顎側切歯

別冊  
問題 A No. 3 写真

**問4** 内胚葉由来はどれか。

- a 表皮
- b 骨格筋
- c 中枢神経系
- d 胃の粘膜上皮

**問5** リソソームの機能はどれか。

- a 脂質の合成
- b DNA の複製
- c タンパク質の合成
- d 細胞内異物の分解

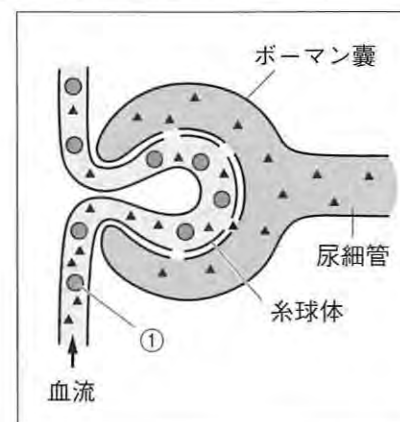
**問6** 毛様体の機能はどれか。

- a 眼球運動
- b 涙液の分泌
- c 瞳孔の大きさの調節
- d 水晶体の厚みの調節

**問7** 下顎張反射の反射弓に含まれるのはどれか。

- a 顎二腹筋
- b 侵害受容器
- c 閉口筋の筋紡錘
- d 三叉神経脊髄路核

**問8** 腎小体の模式図を示す。



①はどれか。

- a 尿素
- b グルコース
- c 血漿タンパク質
- d ナトリウムイオン

**問9** 性染色体の異常を伴うのはどれか。

- a 血友病 A
- b ダウン症候群
- c ターナー症候群
- d フェニルケトン尿症

**問10** 虚血はどれか。

- a 血液中の血小板の減少
- b 赤血球内の血色素の減少
- c 局所の血管での血液量の減少
- d 局所の血管からの赤血球の漏出

**問11** 歯肉部の発赤と腫脹を伴う進行期の慢性歯周炎の深い歯周ポケット内から、大量に採取された細胞の組織写真（別冊 No. 4）を別に示す。

この細胞はどれか。

- a 単球
- b 好中球
- c リンパ球
- d マスト細胞

別冊  
問題 A No. 4 写真

**問12** グラム染色は細菌のある構造の違いを利用した鑑別染色法の1つである。その構造物はどれか。

- a 莢膜
- b 核様体
- c 細胞膜
- d 細胞壁

**問13** 血液を介して感染・発症するのはどれか。2つ選べ。

- a A型肝炎
- b B型肝炎
- c 口唇ヘルペス
- d 後天性免疫不全症候群

**問14** 舌に生じる口腔カンジダ症に用いられるのはどれか。

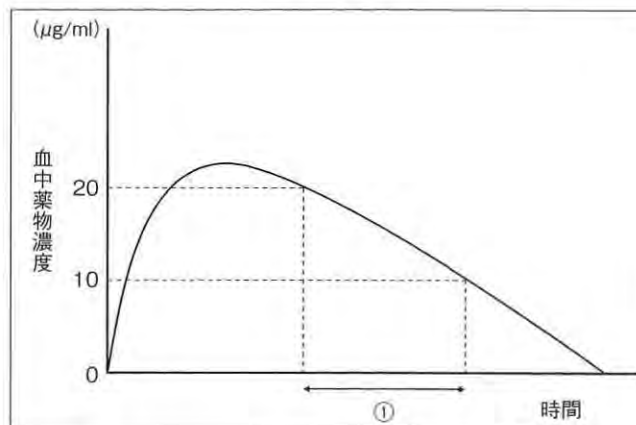
- a アシクロビル
- b アムホテリシン B
- c レボフロキサシン
- d ストレプトマイシン

問15 ①、②にあてはまる語句の組合せはどれか。

ワルファリンは①など②を多く含む食品と一緒に服用してはならない。

- |   | ①  | ②     |
|---|----|-------|
| a | 納豆 | ビタミンK |
| b | 牛乳 | ビタミンK |
| c | 納豆 | カルシウム |
| d | 牛乳 | カルシウム |

問16 薬物の血中濃度の経時的变化を図に示す。



①はどれか。

- a 安全域
- b 50%有効量
- c 腎クリアランス
- d 生物学的半減期

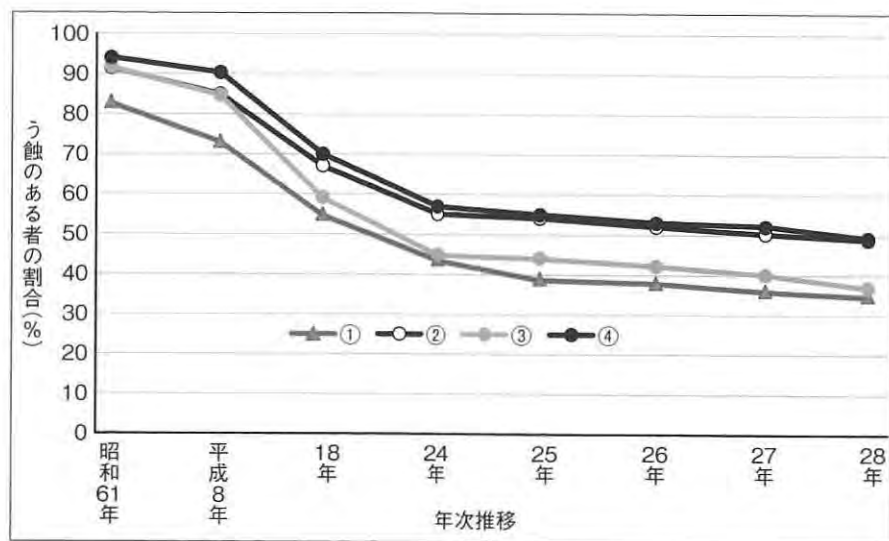
問17 *Streptococcus mutans* の性状はどれか。2つ選べ。

- a グラム陰性
- b 通性嫌気性
- c グルカンの合成
- d 硫化水素の産生

問18 国勢調査と歯科疾患実態調査に共通するのはどれか。2つ選べ。

- a 5年ごとに実施される。
- b 基幹統計に分類される。
- c 対象は抽出標本である。
- d 静態統計として実施される。

**問19** 学校保健統計調査における「う蝕のある者」の幼稚園児、小学生、中学生、高校生の年次推移を図に示す。



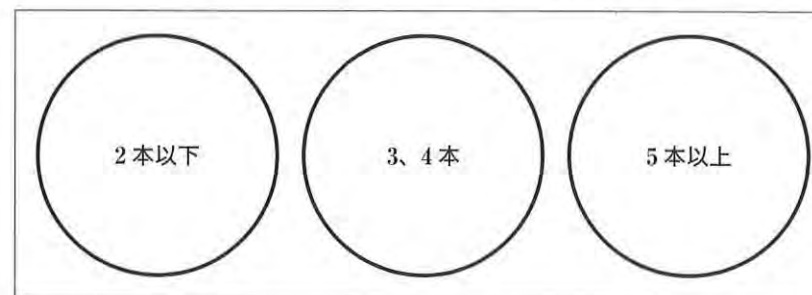
幼稚園児はどれか。

- a ①
- b ②
- c ③
- d ④

**問20** 母子健康手帳の保護者の記録欄における年齢と記載項目の組合せで正しいのはどれか。2つ選べ。

- a 1歳6か月頃——かみ合わせや歯並びで気になることがありますか。
- b 3歳頃——いつも指しゃぶりをしていますか。
- c 4歳頃——歯磨き、口ゆすぎ（ぶくぶくうがい）、手洗いをしますか。
- d 5歳頃——第一大臼歯（乳歯列の奥に生える永久歯）は生えましたか。

**問21** ある集団のう歯数によるグループ分けを図に示す。



対応するデータの尺度はどれか。

- a 名義尺度
- b 順序尺度
- c 間隔尺度
- d 比率尺度

**問22** 災害発生直後の救護において最も重要なのはどれか。

- a 広域搬送
- b 避難所の設営
- c 被災地外からの救護
- d 住民同士の助け合い

**問23** 保健医療分野の国際協力を行う国際機関はどれか。

- a ODA
- b WHO
- c JDA
- d NGO

**問24** 廃棄用容器側面の図（別冊 No. 5）を別に示す。

このマークの対象となるのはどれか。

- a 縫合針
- b 石膏模型
- c メスホルダー
- d 使用済み採血管

別 冊  
問題 A No. 5 図

**問25** 対象者と予防手段との組合せで第一次予防に該当するのはどれか。

- a 労働者———特殊健康診断
- b 脳梗塞患者——理学療法
- c 糖尿病患者——運動指導
- d 医療従事者——ワクチン接種

**問26** 熱中症のリスクとなるのはどれか。2つ選べ。

- a 気 湿
- b 気 圧
- c 紫外線
- d 輻射熱

**問27** 地球温暖化がもたらす影響はどれか。

- a 食中毒の減少
- b 皮膚がんの増加
- c 感染症流行域の拡大
- d 呼吸器系疾患の増加

**問28** 疫学の研究法についての記述で正しいのはどれか。

- a 介入研究では二重盲検法が採用される。
- b 記述疫学の主目的は病因に対する仮説の検証である。
- c コホート研究は対象集団における疾病の有無に着目する。
- d 患者対照研究では要因曝露による寄与危険度が算出できる。

**問29** 喫煙に関するハイリスクアプローチはどれか。

- a タバコ販売時の年齢確認
- b 飲食店での分煙設備の整備
- c 歯周病患者を対象とした禁煙指導
- d 地域住民を対象とした受動喫煙についての講演会の開催

**問30** 要介護度別認定者数を平成22年と平成27年で比較した場合、増加率が最も大きいのはどれか。

- a 要支援1
- b 要介護1
- c 要介護3
- d 要介護5

**問31** 平成25年の国民医療費に占める診療種目別医療費の割合(%)の医科診療医療費、歯科診療医療費、入院時食事・生活医療費、薬局調剤医療費を表に示す。

診療の種類	割合(%)
①	71.8
②	6.8
③	17.8
④	2.0

歯科診療医療費はどれか。

- a ①
- b ②
- c ③
- d ④

**問32** 歯科衛生士法で規定しているのはどれか。2つ選べ。

- a 歯科予防処置の業務独占
- b 歯科診療の補助の業務範囲
- c う蝕予防のための歯・口腔への薬物塗布
- d 歯科診療の補助の業務独占に違反した場合の罰則

**問33** 歯科衛生士の業務で名称独占はどれか。

- a 歯科保健指導
- b 専門的歯面清掃
- c 予防的歯石除去
- d 予防的薬物塗布

**問34** 業務記録における SOAP で正しい組合せはどれか。2つ選べ。

- a S——歯科衛生士が観察した患者の行動や表情、検査結果
- b O——患者や家族等が話した症状や自覚症状などの内容
- c A——得られた情報の専門的な分析と評価
- d P——事実および結果に基づいた方針や計画

**問35** セカンドオピニオンの概念はどれか。

- a 患者自身の考え
- b 他の医師の意見
- c 治療における危険性
- d 治療がなにもなされない場合の予測

**問36** 患者に関する情報のうち主観的情報を示すのはどれか。2つ選べ。

- a 歯肉縁下歯石の有無
- b 歯周組織検査のデータ
- c 歯間ブラシの使用頻度
- d ブラッシング時の出血

**問37** スパイロメータを用いるのはどれか。

- a 筋電図検査
- b 心機能検査
- c 肺機能検査
- d 血中酸素濃度検査

**問38** 象牙質う蝕の除去を行う際に有用なのはどれか。

- a ペーパーコーン
- b 半導体レーザー
- c Er:YAG レーザー
- d シリコーンポイント

**問39** 脱灰が原因なのはどれか。2つ選べ。

- a う蝕
- b 咬耗
- c 侵蝕（酸蝕）
- d くさび状欠損

**問40** 慢性潰瘍性歯髓炎にあてはまるのはどれか。2つ選べ。

- a 自発痛がある。
- b 温熱痛がある。
- c 垂直性打診痛がない。
- d 深在性のう蝕がみられる。

**問41** 歯髓の生死を判定できる診査法はどれか。

- a 打診
- b 温度診
- c 麻酔診
- d インピーダンス測定

**問42** 器具の写真（別冊 No. 6）を別に示す。

根管用シーラーを根管内に塗布するのに用いるのはどれか。

- a ①
- b ②
- c ③
- d ④

別冊  
問題 A No. 6 写真

**問43** 咬合性外傷で正しいのはどれか。

- a 水平性の骨吸収像がみられる。
- b 二次性咬合性外傷は健全な歯周組織に起こる。
- c エックス線写真上で歯根膜腔の拡大像がみられる。
- d 一次性咬合性外傷ではポケットデプスの深化がみられる。

**問44** Red Complex に含まれるのはどれか。

- a *Prevotella intermedia*
- b *Treponema denticola*
- c *Streptococcus mutans*
- d *Aggregatibacter actinomycetemcomitans*

**問45** 欠損部に対する補綴処置はどれか。2つ選べ。

- a アンレー
- b ブリッジ
- c ピンレッジ
- d インプラント

**問46** 全部床義歯において推奨されている咬合様式はどれか。

- a アンテリアガイダンス
- b グループファンクション
- c バランスドオクルージョン
- d カスピッドプロテクテッドオクルージョン

**問47** 金属アレルギーを有している患者に使用できるのはどれか。2つ選べ。

- a ピンレッジ
- b 陶材焼付鑄造冠
- c レジンジャケット冠
- d ラミネートベニアクラウン

**問48** 上顎前歯部のブリッジに適していないポンティック形態はどれか。

- a 有床型
- b 離底型
- c オベイト型
- d リッジラップ型

**問49** 口腔粘膜に色素沈着を示す疾患はどれか。

- a 類天疱瘡
- b カンジダ症
- c アジソン病
- d HIV 感染症

**問50** 口腔にみられる悪性腫瘍のうち発生頻度が最も高いのはどれか。

- a 腺 癌
- b 骨肉腫
- c 扁平上皮癌
- d 悪性黒色腫

**問51** 三叉神経痛で正しいのはどれか。2つ選べ。

- a 片側性の発症
- b ベル症状の発現
- c 涙腺の分泌障害
- d 痛みの発痛帯の存在

**問52** 矯正歯科処置中の写真（別冊 No. 7）を別に示す。

次に行う処置で使用するものはどれか。

- a ワイヤークッター
- b ディスタルエンドカッター
- c リガチャーインスツルメント
- d ピンアンドリガチャーカッター

別 冊  
問題 A No. 7 写真

**問53** バンド装着に先立ち歯間分離に用いるのはどれか。

- a ウッドウェッジ
- b ポリストリップス
- c エリオットのセパレーター
- d エラスティックセパレーター

**問54** 口腔内写真（別冊 No. 8）を別に示す。

考えられる不正咬合はどれか。

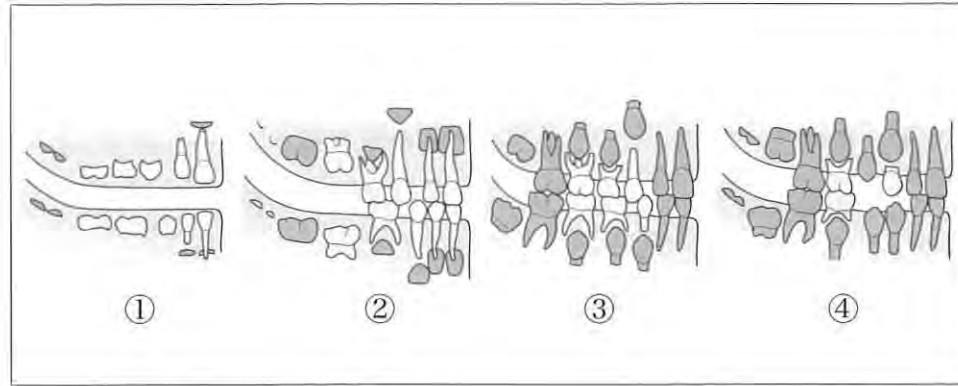
- a 開 咬
- b 叢 生
- c 切端咬合
- d 反対咬合

別 冊  
問題 A No. 8 写真

**問55** 乳歯列期の口腔習癖の早期改善で予防できるのはどれか。2つ選べ。

- a 歯列不正の悪化
- b 不可逆的な骨格の変形
- c 後継永久歯の位置異常
- d 舌小帯の付着位置異常

問56 歯の萌出状態を模式図に示す。



ヘルマンの咬合発育段階で正しいのはどれか。2つ選べ。

- a ①：IA
- b ②：IIA
- c ③：IIIA
- d ④：IVA

問57 小児の口腔内写真（別冊 No. 9）を別に示す。

この空隙はどれか。

- a 霊長空隙
- b 顎間空隙
- c 発育空隙
- d 安静位空隙

別冊  
問題 A No. 9 写真

問58 高齢者の身体機能や認知機能が低下して虚弱となり、要介護の前段階となっている状態を示すのはどれか。

- a フレイル
- b アカラシア
- c サルコペニア
- d ジスキネジア

問59 口腔症状として流涎を認めるのはどれか。2つ選べ。

- a 糖尿病
- b パーキンソン病
- c アルツハイマー型認知症
- d 筋萎縮性側索硬化症〈ALS〉

問60 75歳の男性。歯の痛みを訴えて訪問診療を希望した。8年前に脳梗塞を発症し、左片麻痺や失語などの後遺症が残ったという。現在、介護老人福祉施設に入所しており通院困難である。初回訪問時の写真（別冊 No. 10）を別に示す。

歯科衛生士の対応として適切なのはどれか。

- a 最初に口腔内診査を行う。
- b 非言語的要素は考慮しない。
- c 患者の耳元で大きな声で話す。
- d 患者の隣に椅子を並べて座る。

別冊  
問題 A No. 10 写真

問61 図を示す。



このマークで正しいのはどれか。

- a 身体障害者
- b 身体内部に障害がある人
- c 障害者が利用できる建物・施設
- d 車椅子使用者のみが利用できる設備

問62 自閉症スペクトラム障害のある人の歯科診療において適切なのはどれか。2つ選べ。

- a 音楽を流す。
- b スキンシップをはかる。
- c 視覚支援媒体を用いる。
- d 診療の流れを説明する。

問63 第一次予防はどれか。2つ選べ。

- a PMTC
- b 健康教育
- c ルートプレーニング
- d 歯周基本治療におけるスケーリング

問64 歯肉炎の特徴はどれか。2つ選べ。

- a 付着の喪失がみられる。
- b 炎症は歯肉に限局している。
- c ステップリングが消失する。
- d 歯肉溝の深さは0.5~2 mmの範囲である。

問65 エックス線写真(別冊 No. 11)を別に示す。

観察できるのはどれか。2つ選べ。

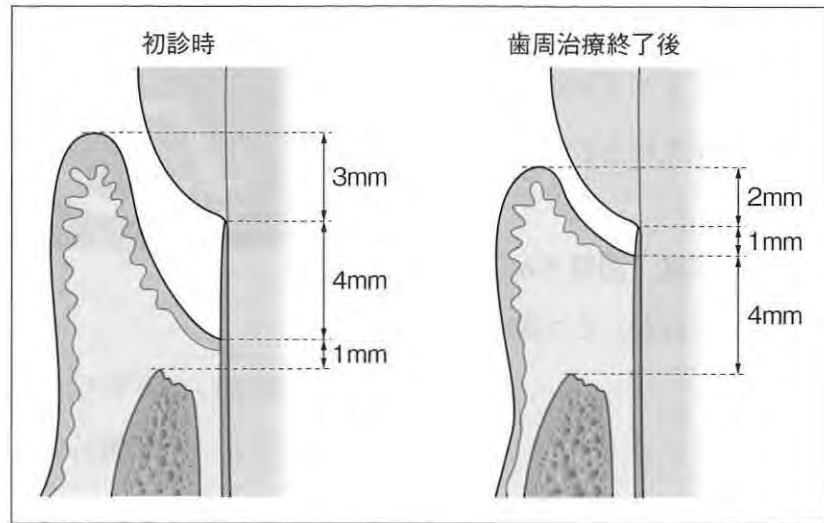
- a 根面う蝕
- b 歯根嚢胞
- c 水平性骨吸収
- d 垂直性骨吸収

別冊  
問題 A No. 11 写真

問66 歯周病により引き起こされる可能性があるのはどれか。2つ選べ。

- a 糖尿病
- b 骨粗鬆症
- c 高血圧症
- d 誤嚥性肺炎

問67 初診時と歯周治療終了後の歯周組織の模式図と歯周組織検査結果を示す。



初診時のアタッチメントレベル (AL) と歯周治療終了後のアタッチメントレベル (AL) の変化およびポケットデプス (PD) の変化の組合せで正しいのはどれか。

	初診時の AL	AL の変化	PD の変化
a	3 mm	1 mm のアタッチメントロス	-1 mm
b	4 mm	3 mm のアタッチメントロス	+4 mm
c	4 mm	3 mm のアタッチメントゲイン	-4 mm
d	7 mm	4 mm のアタッチメントゲイン	+3 mm

問68 写真 (別冊 No. 12) を別に示す。

第一大臼歯へのファーケーションプローブの挿入方向で可能なのはどれか。2つ選べ。

- a ①
- b ②
- c ③
- d ④

別冊  
問題 A No. 12 写真

**問69** 52歳の男性。来院時の問診票をもとに歯科衛生士が患者から収集した情報を次に示す。

主訴	下の前歯がぐらぐらして抜けそう。
現病歴	3か月ほど前から動揺が気になっていたが、数日前から動揺が増したようで歯が抜けてしまう夢で目が覚めるほど心配になり来院した。
歯科的既往歴	1年ほど前、勤務先で歯科健診を受け、口腔清掃状況は不良、歯石沈着と歯肉の発赤を指摘されたが放置していた。歯科治療に恐怖心があり、最後に歯科受診したのは10年くらい前である。
その他	ブラッシング時に出血がある。 1日30本の喫煙をしている。 家族に口臭を指摘されたことがある。
医科的既往歴	特になし

客観的情報を得るための検査と使用器具の組合せで適切なのはどれか。2つ選べ。

- a BOP——ピンセット
- b 口腔清掃状態——歯垢染色剤
- c 歯石沈着状況——歯周プローブ
- d 歯の動揺度——エキスプローラー

**問70** 口腔内検査結果（別冊 No. 13）を別に示す。

この結果をもとにした患者への説明で適切なのはどれか。2つ選べ。

- a 奥の歯には動揺が認められます。
- b 出血率が58%と歯肉の炎症が認められます。
- c 歯と歯肉の間の溝の深さは正常範囲なので問題はありません。
- d プラークの付着率は56%で、特に歯と歯の間、奥の歯にプラークが付着しています。

別 冊  
問題 A No. 13 写真

**問71** エックス線写真（別冊 No. 14）を別に示す。

矢印部分の歯石除去に用いるグレーシータイプキュレットはどれか。

- a # 3/# 4
- b # 7/# 8
- c # 11/# 12
- d # 13/# 14

別 冊  
問題 A No. 14 写真

**問72** 器具の写真（別冊 No. 15）を別に示す。

この器具の説明で正しいのはどれか。2つ選べ。

- a 先端は切端方向へ向けて使用する。
- b 歯面にはフェザータッチで使用する。
- c ナトリウム摂取制限中の患者には使用できない。
- d 歯肉縁上の強固な歯石を除去するとき使用する。

別冊  
問題 A No. 15 写真

**問73** 唾液中のミュータンスレンサ球菌のレベルを評価するう蝕活動性試験はどれか。2つ選べ。

- a RD テスト<sup>®</sup>
- b Dentcult<sup>®</sup> SM
- c ミューカウント<sup>®</sup>
- d カリオスタット<sup>®</sup>

**問74** 2歳の女兒。定期健診のため来院した。診査結果を図に示す。口腔清掃状態は良好であった。

8	7	6	5	4	3	2	1	1	2	3	4	5	6	7	8
上 右			E	D	C	B	A	A	B	C	D	E	左 下		
			E	D	C	B	A	A	B	C	D	E			
8	7	6	5	4	3	2	1	1	2	3	4	5	6	7	8

適切な対応はどれか。2つ選べ。

- a フッ化物洗口の導入
- b フッ化物歯面塗布の実施
- c フッ化ジアンミン銀の塗布
- d 泡状フッ化物配合歯磨剤の応用

**問75** 1歳6か月の女兒。1歳6か月児健康診査でう蝕罹患型 O<sub>2</sub>型と判定された。後日、母親とともに歯科医院を訪れフッ化物歯面塗布を希望した。女兒は歯科医院を受診するのが初めてで、強い不安を抱いていたが歯科衛生士の関わりもあり、フッ化物歯面塗布を行うことになった。母親より来院回数を少なくしてほしいとの希望があった。最も適切なフッ化物製剤はどれか。

- a APF 溶液
- b 2%NaF 溶液
- c 8%SnF<sub>2</sub>溶液
- d 0.2%NaF 溶液

**問76** フッ化物歯面塗布を希望して来院した3歳児の母親と歯科衛生士の会話を示す。

□にあてはまる数字の組合せで正しいのはどれか。

歯科衛生士：今からフッ化物溶液を歯に塗ります。使用するのはフッ化物イオン濃度が9,000 ppm のものです。

母親：9,000 ppm とはどのような濃度ですか？

歯科衛生士：この溶液1 mL に① mg のフッ化物イオンが含まれています。

母親：フッ化物で中毒が出ることがあると聞いたのですが大丈夫でしょうか。

歯科衛生士：一度に多量のフッ化物を摂取した場合に気持ち悪くなるなどの症状が生じるとされています。

具体的には体重1 kg あたり② mg のフッ化物イオンを摂取すると気持ち悪くなったり嘔吐するとされています。

お子さんの体重は何 kg ですか。

母親：15 kg です。

歯科衛生士：体重15 kg の場合、③ mg のフッ化物イオンでそのような症状が出るのが考えられますが、その量が含まれる溶液量は④ mL です。今から使用するフッ化物溶液は2 mL ですから、中毒が出ることはありませんので安心してください。

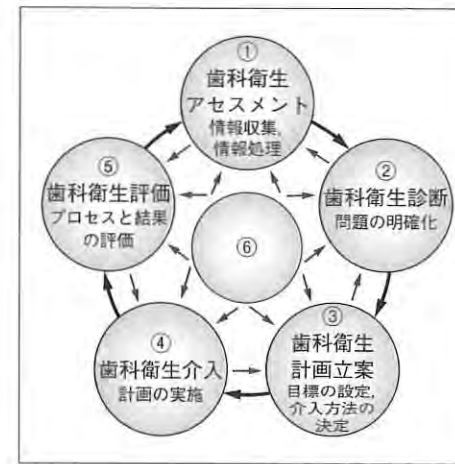
母親：安心しました。

- |   |     |   |    |     |
|---|-----|---|----|-----|
|   | ①   | ② | ③  | ④   |
| a | 0.9 | 4 | 60 | 3.3 |
| b | 9   | 2 | 30 | 3.3 |
| c | 90  | 4 | 60 | 0.6 |
| d | 9   | 2 | 30 | 0.3 |

**問77** フッ化物配合歯磨剤の使用で適切なのはどれか。

- a 乳歯列完成を目安に使用を開始する。
- b 歯磨き後は10~15 mL の水で数回洗口する。
- c 3~5歳では500 ppm の歯磨剤を1 cm 程度使用する。
- d 15歳以上は1,000 ppm の歯磨剤を2 cm 程度使用する。

**問78** 歯科衛生業務の進め方を図に示す。



⑥に該当するのはどれか。

- a 観 察
- b 記 録
- c 教 育
- d 検 査

**問79** 49歳の男性。歯肉の腫脹を訴えて来院した。歯科衛生士との会話を示す。

歯科衛生士：今日はどうされましたか。

患者<sup>①</sup>：歯茎が腫れている気がするのですが…。

歯科衛生士：どこが腫れていますか。

患者<sup>②</sup>：下の前歯のあたりです。

歯科衛生士：痛みはありますか？

患者<sup>③</sup>：歯を磨くときに痛みます。

歯科衛生士：歯茎から血が出ますか？

患者<sup>④</sup>：そうですね。たまに歯ブラシに血が付いています。

「開かれた質問」はどれか。2つ選べ。

- a ①
- b ②
- c ③
- d ④

**問80** 42歳の女性。口臭が気になるということ<sup>①</sup>で来院した。ブラッシング時に出血はなく、今まで歯科医院で歯石などを取ったことはないという<sup>②</sup>。口腔内を観察すると、全体的に歯石が沈着しており歯肉退縮がみ<sup>③</sup>られた。PCRは84%であった<sup>④</sup>。

○ データはどれか。2つ選べ。

- a ①
- b ②
- c ③
- d ④

**問81** 児童虐待について正しいのはどれか。2つ選べ。

- a う蝕罹患状況やプラークの付着状況から虐待を発見することができる。
- b 虐待を発見しても歯科衛生士には守秘義務があるので通報はできない。
- c 子どもに対して無視や拒否的な態度をとり続けることは心理的虐待にあたる。
- d ネグレクトとは保護者が子どもに殴る、蹴る、やけどをさせるなどの暴行を指す。

**問82** Friedらによるフレイルの評価項目にあてはまるのはどれか。2つ選べ。

- a 視力の低下
- b 筋力の低下
- c 聴力の低下
- d 身体活動量の低下

**問83** 20歳の女性。口臭を訴えて来院した。日中は気にならない時もあるが、特に起床時や空腹時に口臭が気になるという。う蝕や歯周病の罹患はない。

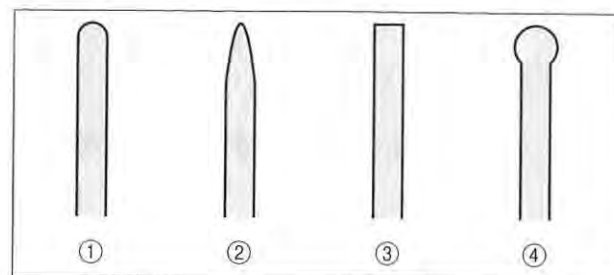
考えられるのはどれか。

- a 病的口臭
- b 生理的口臭
- c 仮性口臭症
- d 口臭恐怖症

**問84** ライフステージと口腔の特徴についての組合せで正しいのはどれか。  
2つ選べ。

- a 妊産婦期——う蝕の減少
- b 思春期——顎関節症の発症
- c 青年期後期——智歯周囲炎の発症
- d 老年期——唾液分泌量の増加

**問85** 歯ブラシの毛先の模式図を示す。



名称の組合せで正しいのはどれか。

- |   | ①       | ②     | ③       | ④     |
|---|---------|-------|---------|-------|
| a | ラウンドカット | テーパード | フラット    | 球状    |
| b | フラット    | テーパード | ラウンドカット | 球状    |
| c | ラウンドカット | 球体    | フラット    | テーパード |
| d | フラット    | 球体    | ラウンドカット | テーパード |

**問86** 29歳の男性。ブラッシング時に出血と痛みがあり、歯肉に違和感があるとのことで来院した。口腔内写真（別冊 No. 16）を別に示す。

PCRは75%、BOP率は25%であった。指導するブラッシング方法で適切なものはどれか。2つ選べ。

- a バス法
- b 水平法
- c フォーンズ法
- d スティルマン改良法

別冊  
問題 A No. 16 写真

**問87** 5歳の男児。不良習癖を母親が気にして来院した。写真（別冊 No. 17）を別に示す。

この男児に対する歯科保健指導で適切なものはどれか。

- a 母親から強く叱ってもらう。
- b 手袋をつけて生活することを勧める。
- c タングクリブの使用を第一選択とする。
- d 親子とよく話し合い指しゃぶりの原因を理解する。

別冊  
問題 A No. 17 写真

**問88** 23歳の男性。定期健康診査で来院し、歯垢染色後にプラーク付着面積の観察と OHI の指標による口腔衛生状態を評価した。

その結果を図に示す。

Debris Index (プラーク)

上顎	頬側	2	2	1	1	1	0	0	0	0	0	0	1	1	2	2	2
	口蓋側	3	3	3	0	2	2	1	1	0	1	1	1	1	2	1	3
	歯種	8	7	6	5	4	3	2	1	1	2	3	4	5	6	7	8
下顎	舌側	3	3	1	1	2	2	2	2	2	2	2	1	1	2	2	3
	頬側	3	2	1	1	1	1	0	0	0	0	2	1	1	1	1	1

Debris Index の値はどれか。

- a 2.3
- b 2.7
- c 3.8
- d 4.3

**問89** 離乳食の写真 (別冊 No. 18) を別に示す。

この食物形態が適する時期はどれか。

- a 離乳初期
- b 離乳中期
- c 離乳後期
- d 離乳完了期

別冊  
問題 A No. 18 写真

**問90** 次の代用甘味料のうちショ糖の異性体はどれか。2つ選べ。

- a スクラロース
- b パラチノース
- c エリスリトール
- d トレハルロース

**問91** 妊娠 20 週で 32 歳の妊産婦。1 日の食事摂取量を表に示す。

項目	1 日の摂取量
野菜	300 g
食塩	15 g
エネルギー	3,000 kcal
カルシウム	650 mg

改善すべきものはどれか。2つ選べ。

- a 野菜
- b 食塩
- c エネルギー
- d カルシウム

**問92** 47歳の男性。歯根破折のため下顎右側臼歯部のブリッジを除去、支台歯を抜歯した。顔貌と口腔内写真（別冊 No. 19）を別に示す。

考えられる機能障害はどれか。2つ選べ。

- a 食塊形成の障害
- b 咀嚼能率の低下
- c 「サ行」の構音障害
- d 食物の切断作用の低下

別冊  
問題 A No. 19 写真

**問93** 88歳の女性。脳梗塞の既往があり右半身に麻痺がある。食事中にムセがみられるため、歯科衛生士が家族に対して食事介助に関する指導を行うことになった。

適切な指導はどれか。2つ選べ。

- a 食事の際は頸部を前屈位にする。
- b 食物を口に入れるペースを遅くする。
- c 決められた時間に食事を摂取させるようにする。
- d 麻痺のある右側に食べ物が流れるように食事の際の姿勢を工夫する。

**問94** IADL（手段的日常生活動作）の評価項目はどれか。2つ選べ。

- a 家事
- b 嚙下
- c 外出
- d 排泄

**問95** 小学校から「歯の形と働き」をテーマとした歯科保健指導の依頼があった。対象学年は4年生70名である。

効果的な展開方法はどれか。2つ選べ。

- a 体験型
- b 指導型
- c 講話型
- d 問題解決型

**問96** 54歳の女性。カルテにHBs抗原（+）の記載があった。

この患者に使用した器具に用いる消毒薬で適切なのはどれか。2つ選べ。

- a グルタラール
- b 次亜塩素酸ナトリウム
- c ベンザルコニウム塩化物
- d クロルヘキシジングルコン酸塩

**問97** 歯科治療における Er:YAG レーザーの用途はどれか。2つ選べ。

- a 窩洞形成
- b 疼痛緩和
- c 根管長測定
- d 軟組織の切開

**問98** 器具の写真（別冊 No. 20）を別に示す。

装着方法で正しいのはどれか。

- a ①
- b ②
- c ③
- d ④

別冊  
問題 A No. 20 写真

**問99** 器具の写真（別冊 No. 21）を別に示す。

これを使用する歯周外科治療はどれか。2つ選べ。

- a 歯肉切除術
- b フラップ手術
- c 新付着術（ENAP）
- d 歯周ポケット搔爬術

別冊  
問題 A No. 21 写真

**問100** 写真（別冊 No. 22）を別に示す。

使用されているワックスはどれか。

- a シートワックス
- b バイトワックス
- c パラフィンワックス
- d ユーティリティーワックス

別冊  
問題 A No. 22 写真

**問101** 19歳の女性。下顎左側第三大臼歯の埋伏歯の抜歯を行った。

術後、歯科衛生士が行う説明で適切なのはどれか。

- a 強いうがいはいはしないでください。
- b 今日は食事をしないでください。
- c 鎮痛薬は麻酔が切れてから飲んでください。
- d 消毒しますので、1週間後に来院してください。

**問102** 抜歯窩を縫合することになり、歯科医師から針は順針で準備するよう指示された。縫合針と持針器を取りつけた様子の写真（別冊 No. 23）を別に示す。

縫合針の把持で正しいのはどれか。

- a ①
- b ②
- c ③
- d ④

別 冊  
問題 A No. 23 写真

**問103** マルチブラケット装置装着後の患者への指導で適切なのはどれか。2つ選べ。

- a 顎間ゴムは次回来院時に交換します。
- b 結紮線が飛び出た場合は爪で押してください。
- c ブラケットが外れた場合は連絡してください。
- d ワイヤーの直下はタフトブラシを使用してください。

**問104** 10歳の男児。矯正装置を装着することになった。矯正装置の写真（別冊 No. 24）を別に示す。

指導内容で適切なのはどれか。

- a 食事のときもつけてください。
- b 拡大する時は受診してください。
- c 夜間は水の中で保管してください。
- d 顎の痛みがあったら受診してください。

別 冊  
問題 A No. 24 写真

**問105** 3歳の男児。転倒により上顎乳前歯が陥入しているようである。暴れて泣きわめきなかなか口を開けない。優先される対応法で適切なのはどれか。

- a TSD 法
- b 開口法
- c トークンエコノミー法
- d ハンドオーバーマウス法

**問106** 顎骨壊死を起こすおそれがあるのはどれか。

- a 降圧剤
- b 向精神薬
- c パーキンソン病薬
- d ビスホスホネート製剤

**問107** 65歳の男性。パーキンソン病を発症しオーラルディスクネジアが認められる。今後注意が必要なのはどれか。2つ選べ。

- a 舌痛症
- b 歯肉増殖
- c 顎関節脱臼
- d 摂食嚥下障害

**問108** 口内法（二等分法）で上顎中切歯部の撮影を行うことになった。フィルムの位置づけで正しいのはどれか。2つ選べ。

- a フィルムは横長に位置づけする。
- b フィルムの縦の中心線を正中線と一致させる。
- c フィルムの保持は人差指で行うように指示する。
- d 歯冠（切縁）からフィルムの端までは3～5 mmが適切である。

**問109** 成人における一次救命処置で最初に行うのはどれか。

- a 人工呼吸
- b 胸骨圧迫
- c 呼吸の確認
- d 反応の確認

**問110** 水平位診療の際の補助者の位置・姿勢で適切なのはどれか。2つ選べ。

- a 補助者の目線は術者より高くする。
- b 膝の方向は術者に対し垂直にする。
- c 補助者は11～4時にポジションをとる。
- d 補助者の位置は患者の口腔を中心として術者と対称の位置をとる。

平成 29 年度  
第 1 回 歯科衛生士 模擬試験

問 題 A

別 冊

写真 No. 1 (問 1)



写真 No. 2 (問 2)



写真 No. 3 (問 3)



写真 No. 4 (問 11)

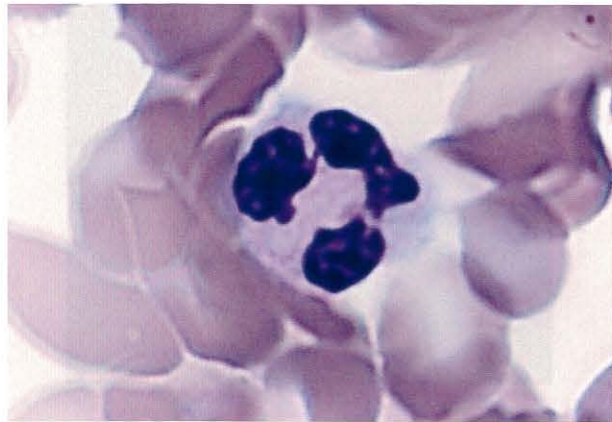


図 No. 5 (問 24)

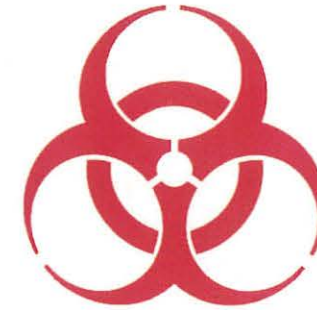


写真 No. 6 (問 42)



① ② ③ ④

写真 No. 7 (問 52)

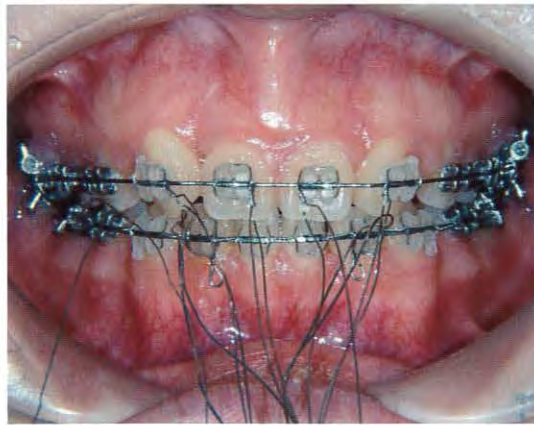


写真 No. 9 (問 57)



写真 No. 8 (問 54)



写真 No. 10 (問 60)



写真 No. 11 (問 65)



図 No. 13

(問 70)

PD		6	5	5	5	4	6	4	4	4	4	3	5	3	2	3	3	2	5	4	2	3	3	3	5	5	3	3	4	4	3	3	4	4	6	5	4	5	5	4	3	3						
BOP		6	6	5	6	7	6	5	4	5	4	4	4	3	6	5	6	5	5	4	3	3	3	4	5	3	2	2	3	3	4	4	3	5	5	5	5	6	4	4	5	3	3	3				
プラークの付着		[Red shaded area indicating plaque accumulation across all teeth]																																														
		8	7	6	5	4	3	2	1	1	2	3	4	5	6	7	8																															
プラークの付着		[Red shaded area indicating plaque accumulation across all teeth]																																														
PD		6	6	5	6	6	5	4	4	4	5	4	4	3	3	3	2	2	2	2	2	2	2	2	2	2	2	2	2	3	2	3	3	3	4	3	3	3	4	4	4	5	5	6	5	5	6	5
BOP		6	6	7	7	7	5	5	3	4	5	4	3	2	2	2	3	2	3	3	1	2	2	2	2	2	2	2	2	2	2	2	2	2	2	2	2	2	2	2	2	2	2	2	2	2	2	2

(○は出血を示す)

写真 No. 12

(問 68)

16番

16番

46番

46番



①



②



③



④

写真 No. 14

(問 71)



写真 No. 15 (問 72)



写真 No. 16 (問 86)



写真 No. 17 (問 87)

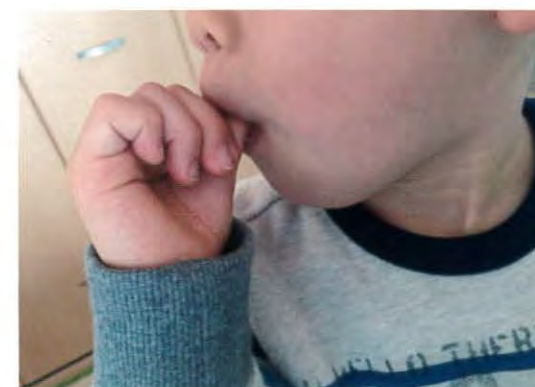


写真 No. 18 (問 89)



写真 No. 19

(問 92)



写真 No. 20

(問 98)

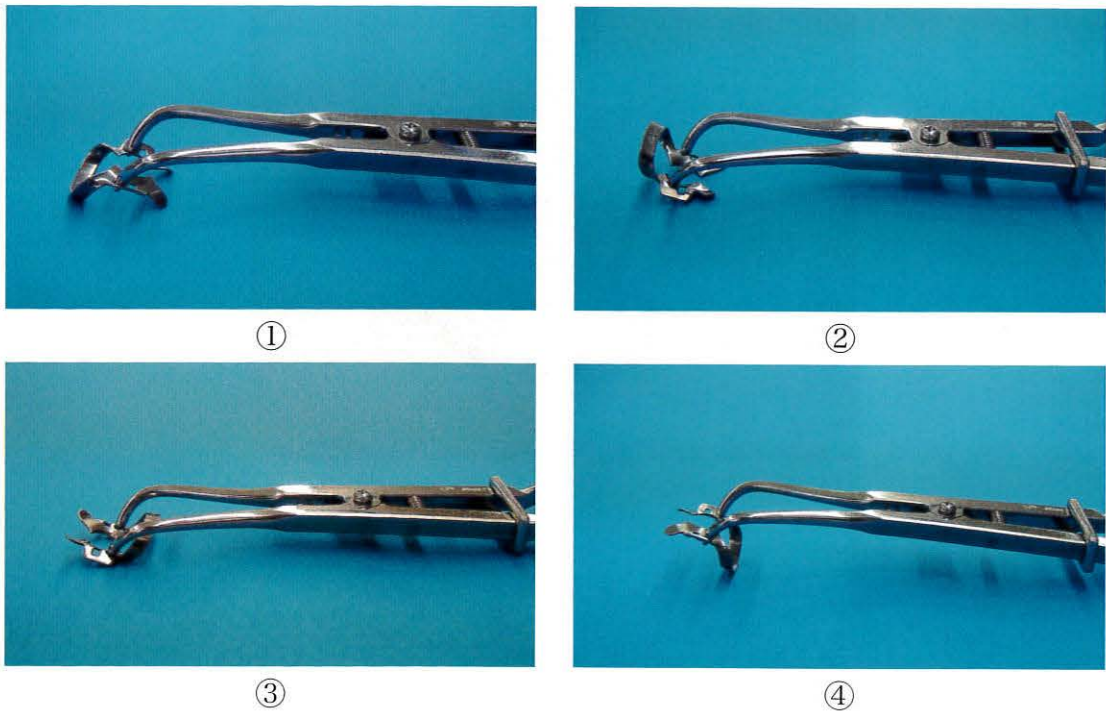


写真 No. 21

(問 99)

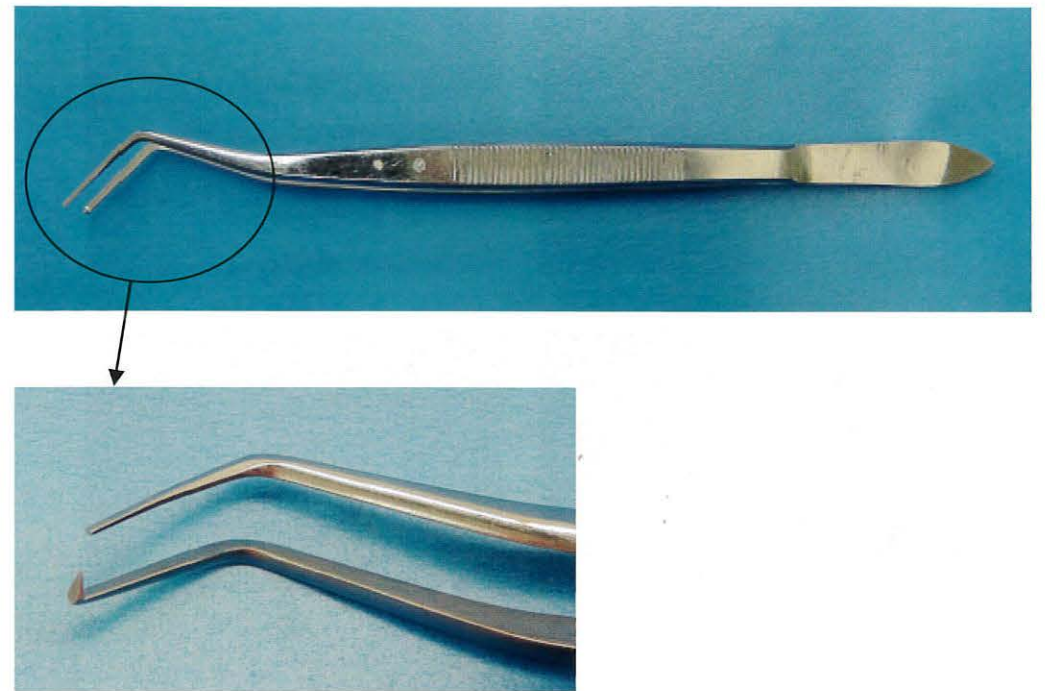
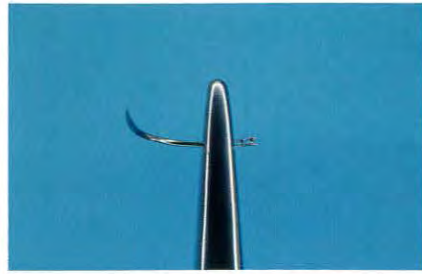


写真 No. 22 (問 100)

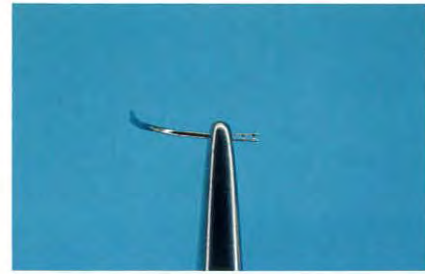


写真 No. 23

(問 102)



①



②



③



④

写真 No. 24(問 104)





**問111** 体の方向用語で正しいのはどれか。解剖学的正位で2つ選べ。

- a 前腕の内側（小指側）を橈側という。
- b 下腿の外側（小指側）を脛側という。
- c 体肢で体幹に近いほうを近位という。
- d 肘を伸ばした時に手掌が前方を向く位置は回外位である。

**問112** ヘマトキシリン染色した歯の研磨標本の写真（別冊 No. 1）を別に示す。

矢印で示すエナメル質にみられる縞模様はどれか。

- a レチウス条
- b エナメル葉
- c エナメル横紋
- d シュレーゲル条

別 冊  
問題 B No. 1 写真

**問113** 口唇の写真（別冊 No. 2）を別に示す。

矢印はどれか。

- a 人中
- b 鼻唇溝
- c 口角結節
- d オトガイ唇溝

別冊  
問題 B No. 2 写真

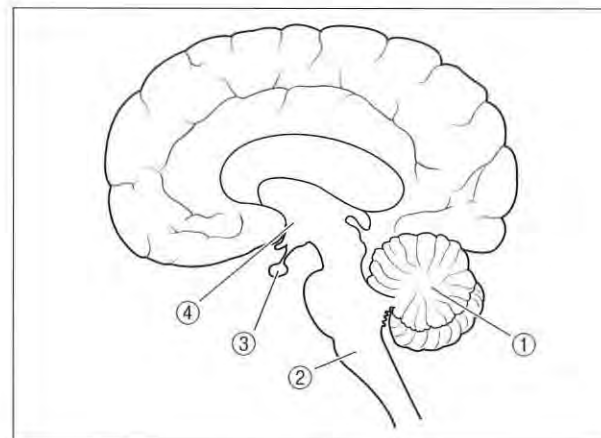
**問114** ATP について正しいのはどれか。

- a 2つのリン酸を含む。
- b リソソームでつくられる。
- c 加水分解でエネルギーが放出される。
- d 解糖系では酸化的リン酸化で生成される。

**問115** コラーゲンと同じアミノ酸配列をもつタンパク質はどれか。

- a ケラチン
- b ゼラチン
- c エラスチン
- d エナメルリン

**問116** 脳の内側面の模式図を示す。



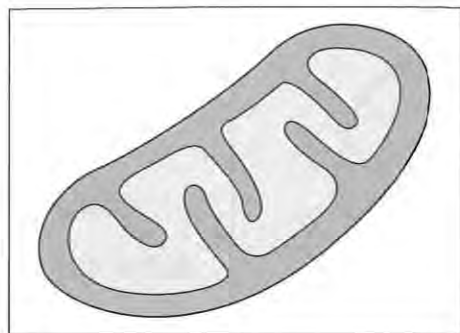
体温調節中枢が存在するのはどれか。

- a ①
- b ②
- c ③
- d ④

**問117** 副交感神経が抑制的に働くのはどれか。

- a 心臓の拍動
- b 胃腸の運動
- c 唾液腺の分泌
- d 皮膚血管の収縮

問118 細胞内小器官の模式図を示す。



この器官の役割はどれか。

- a 異物の分解処理
- b タンパク質の合成
- c カルシウムイオンの貯蔵
- d アデノシン三リン酸の産生

問119 粘液嚢胞はどれか。2つ選べ。

- a 萌出嚢胞
- b 鼻口蓋管嚢胞
- c ラヌーラ (ガマ腫)
- d ブランディンヌーン嚢胞

問120 自己免疫疾患はどれか。2つ選べ。

- a AIDS
- b 天疱瘡
- c 帯状疱疹
- d シェーグレン症候群

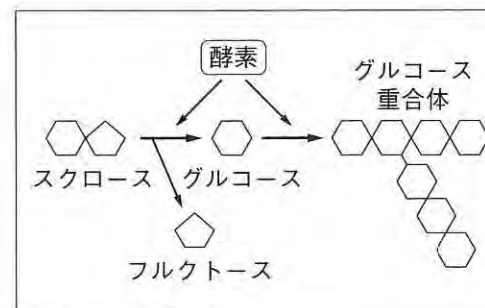
問121 新生児や乳児の受動免疫として働く抗体はどれか。2つ選べ。

- a IgG
- b IgM
- c IgA
- d IgE

問122 芽胞に有効なのはどれか。2つ選べ。

- a 煮沸
- b オートクレーブ
- c 70~80%エタノール
- d エチレンオキシドガス

問123 ある種の細菌が起こしている酵素反応を図に示す。



この細菌はどれか。

- a 乳酸桿菌
- b 黄色ブドウ球菌
- c 化膿レンサ球菌
- d ミュータンスレンサ球菌

問124 抗真菌薬ミコナゾールの作用点はどれか。

- a グルカン
- b コレステロール
- c ペプチドグリカン
- d エルゴステロール

問125 リドカインの薬理作用に関わるのはどれか。

- a 酵素
- b 受容体
- c イオンチャネル
- d トランスポーター

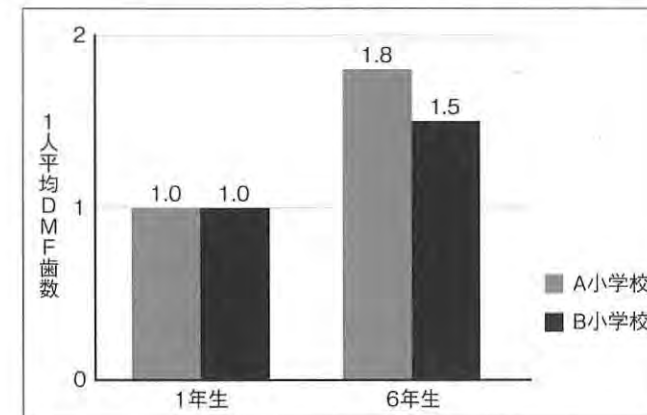
問126 学校歯科医について正しいのはどれか。

- a すべての学校におかれる。
- b 職務は学校教育法に定められている。
- c 職務従事後に職務内容を執務記録簿に記入する。
- d 学校環境衛生の維持・改善の指導は職務内容に含まれる。

問127 フッ化物洗口に用いられるフッ化物はどれか。

- a 8%フッ化第一スズ溶液
- b 0.2%フッ化ナトリウム溶液
- c 0.76%モノフルオロリン酸ナトリウム
- d リン酸酸性2%フッ化ナトリウム溶液

問128 フッ化物洗口法を実施していないA小学校と実施しているB小学校における、1年生時と6年生時の1人平均DMF歯数を図に示す。



フッ化物洗口によるう蝕抑制率(%)はどれか。

- a 20.0
- b 27.5
- c 30.0
- d 37.5

**問129** 法に基づいて実施される歯科健康診査と根拠となる法律の組合せて正しいのはどれか。

- a 歯周疾患検診——健康増進法
- b 学校歯科健康診断——学校教育法
- c 1歳6か月児歯科健康診査——児童福祉法
- d 歯科医師による特殊健康診断——労働基準法

**問130** 歯周疾患の第三次予防はどれか。

- a 禁煙
- b PMTC
- c 歯周補綴
- d ルートプレーニング

**問131** 疾病の有無とスクリーニング検査の結果を表に示す。

	検査陽性	検査陰性
疾病あり	90	10
疾病なし	20	80

敏感度はどれか。

- a 0.1
- b 0.2
- c 0.8
- d 0.9

**問132** 3歳児健康診査の歯科健診結果の一部を図に示す。

E /	D /	C /	B /	A /	A /	B /	C /	D /	E /
E C	D /	C /	B /	A /	A /	B /	C /	D /	E C

う蝕罹患型はどれか。

- a A型
- b B型
- c C1型
- d C2型

**問133** ペリクルの生理的機能はどれか。2つ選べ。

- a 歯の物理的保護
- b 歯の脱灰の促進
- c 歯の再石灰化の抑制
- d 口腔細菌の歯面への選択的付着

**問134** 新オレンジプランにおける7つの柱に含まれるのはどれか。

- a 認知症の人の医療・介護サービスを担う人材の育成
- b 認知症の予防・診断・治療等のための研究開発の推進
- c 認知症の人の地域での生活を支える医療サービスの構築
- d 認知症の人の地域での生活を支える介護サービスの構築

**問135** 喫煙による健康障害を調べる目的で、喫煙集団と非喫煙集団を対象とする縦断研究を実施することになった。

この研究方法にあてはまるのはどれか。2つ選べ。

- a 調査期間が短い。
- b 記述疫学に分類される。
- c データの信頼性が高い。
- d 寄与危険度が算出できる。

**問136** 母子保健対策とその根拠となる法律の組合せで正しいのはどれか。

- a 育成医療———児童虐待防止法
- b 虐待通報義務———障害者総合支援法
- c 3歳児健康診査———母子保健法
- d 母子健康手帳交付———健康増進法

**問137** 医療圏について正しいのはどれか。2つ選べ。

- a 医療法により設置されている。
- b 保健医療計画の中で設定されている。
- c 三次医療圏は一般の入院にかかる医療を提供する。
- d 都道府県立の保健所は一次医療圏の圏域にあわせて設置している。

**問138** 地域保健について正しいのはどれか。2つ選べ。

- a 保健対策は専門家の意見を重視する。
- b 地域保健の対象者には要介護者も含まれる。
- c 地域包括支援センターは高齢者虐待の相談も行う。
- d 保健所は対人保健サービスの主な実施場所である。

**問139**  にあてはまるのはどれか。2つ選べ。

保健機能食品とは  および  に基づいた一定の要件を満たして、健康に関わる有用性の表示を認められた健康食品である。

- a JAS法
- b 食品衛生法
- c 健康増進法
- d 食品表示法

**問140** 歯科衛生士法と歯科医師法に共通する相対的欠格事由はどれか。

- a 未成年
- b 被保佐人
- c 成年被後見人
- d 罰金以上の刑に処せられた者

問141 歯科口腔保健の推進に関する法律（歯科口腔保健法）に設置が規定されているのはどれか。

- a 保健所
- b 歯科診療所
- c 歯科技工所
- d 口腔保健支援センター

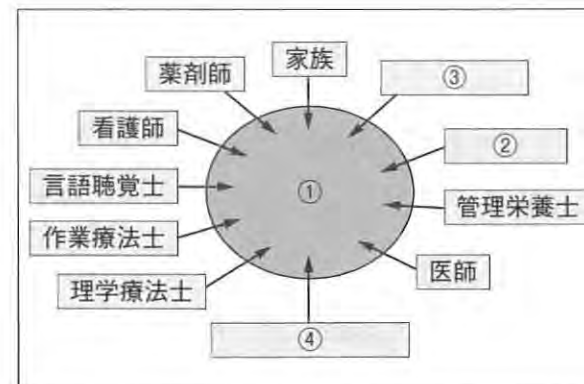
問142 患者がセカンドオピニオンを求める権利を謳<sup>うた</sup>っているのはどれか。

- a リスボン宣言
- b ジュネーブ宣言
- c ヘルシンキ宣言
- d アルマ・アタ宣言

問143 医療事故を報告する目的はどれか。2つ選べ。

- a 原因の究明
- b 救急処置の実施
- c 責任所在の追及
- d 再発防止策の立案

問144 多職種連携によるチーム歯科医療の概念図を示す。



①はどれか。

- a 患者
- b 歯科医師
- c 歯科衛生士
- d 介護支援専門員

問145 口内法エックス線撮影で患者の被曝の軽減になるのはどれか。2つ選べ。

- a 矩形絞りを使用する。
- b フィルムバッジを着用する。
- c フィルムインジケータを用いる。
- d デジタルエックス線撮影システムを用いる。

**問146** 細菌感染による炎症の急性期で上昇するのはどれか。2つ選べ。

- a 白血球数
- b アルブミン
- c ヘモグロビン
- d C反応性タンパク (CRP)

**問147** 31歳の女性。う蝕治療を希望して来院した。間接法修復を行うことになった。窩洞形成後の口腔内写真 (別冊 No. 3 A)、修復物の写真 (別冊 No. 3 B) および修復物装着前に行ったある操作中の写真 (別冊 No. 3 C) を別に示す。

次に行うのはどれか。

- a 水洗
- b 光照射
- c エアブロー
- d サンドブラスト

別冊  
問題 B No. 3A、B、C 写真

**問148** 修復物が脱離した口腔内写真 (別冊 No. 4) を別に示す。

ブラックの窩洞分類はどれか。

- a 1級
- b 2級
- c 3級
- d 5級

別冊  
問題 B No. 4 写真

**問149** 下顎右側犬歯にコンポジットレジン修復を行うことになった。治療に先立ち前処置を行った。初診時 (別冊 No. 5 A) と前処置を行っている最中の口腔内写真 (別冊 No. 5 B) を別に示す。

目的はどれか。

- a 歯間の分離
- b 窩洞の単純化
- c 重合収縮の抑制
- d 歯肉の損傷防止

別冊  
問題 B No. 5A、B 写真

**問150** 感染根管治療を行っても治癒が思わしくない場合などに根尖部を一部切除して治癒を期待する方法はどれか。

- a 歯根切断法
- b 根尖切除法
- c ヘミセクション
- d ルートセパレーション

**問151** 心臓ペースメーカーを装着している患者に対して、根管治療で注意を要するのはどれか。

- a 髄室開拓
- b 根管貼薬
- c 根管口形成
- d 根管長測定

**問152** エックス線写真（別冊 No. 6）を別に示す。  
この写真より観察できるのはどれか。2つ選べ。

- a 歯石
- b 根尖病巣
- c 歯肉の腫脹
- d 歯根膜腔の拡大

別冊  
問題 B No. 6 写真

**問153** 口腔内写真（別冊 No. 7）を別に示す。

この材料の目的はどれか。2つ選べ。

- a 咬合の安定
- b 口腔清掃の維持
- c 外来刺激の遮断
- d 創傷部における止血

別冊  
問題 B No. 7 写真

**問154** 52歳の女性。下顎大白歯根分岐部に対する歯周外科手術中の写真（別冊 No. 8）を別に示す。

正しいのはどれか。

- a この後、近心根を切除する。
- b 歯内療法を行う必要がある。
- c 歯間ブラシの通過を可能にする。
- d 根分岐部は Lindhe & Nyman の分類 1 度である。

別冊  
問題 B No. 8 写真

**問155** 全部床義歯製作過程においてゴシックアーチ描記を行うまでに必要なのはどれか。2つ選べ。

- a 標示線の記入
- b 仮想咬合平面の決定
- c 水平的顎間関係の記録
- d 垂直的顎間関係の記録

**問156** 写真（別冊 No. 9）を別に示す。

操作時に注意すべき点で正しいのはどれか。

- a 印象面の唾液・血液は強い水流で除去する。
- b 気泡が入らないように石膏泥は一気に注入する。
- c 均等にいきわたるように注入箇所は複数設ける。
- d バイブレータのかけすぎは気泡が入る原因となる。

別 冊  
問題 B No. 9 写真

**問157** 写真（別冊 No. 10）を別に示す。

大連結子はどれか。

- a ①
- b ②
- c ③
- d ④

別 冊  
問題 B No. 10 写真

**問158** 一時的止血法はどれか。

- a 塞栓法
- b 血管結紮法
- c 創縁縫合法
- d 焼灼法（凝固法）

**問159** 静脈内鎮静法の至適鎮静状態はどれか。2つ選べ。

- a 意識が消失する。
- b 呂律が回らない。
- c 緊張感が消失する。
- d Verill のサインが消失する。

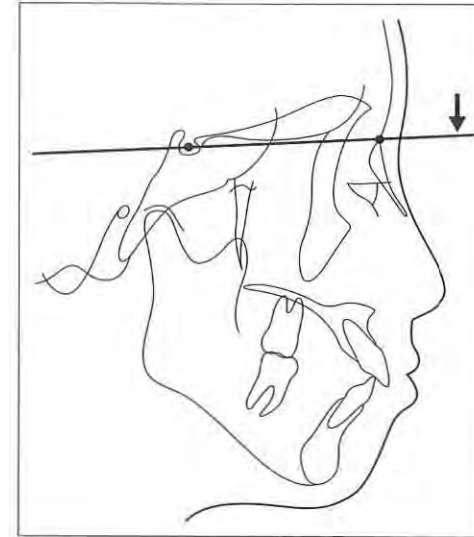
**問160** 20歳の女性。水平位にて抜歯術を施行していた際、気分が悪いと訴えた。顔面蒼白で意識レベルが低下し、血圧低下、徐脈を認めた。対処法はどれか。2つ選べ。

- a 下肢挙上
- b 酸素吸入
- c 呼気再吸入
- d AEDの装着

**問161** 二次救命処置はどれか。2つ選べ。

- a 気管挿管
- b 薬物投与
- c AEDの使用
- d ハイムリック法の実施

**問162** 側面頭部エックス線規格写真のトレース図を示す。



矢印で示す基準平面（線）はどれか。

- a FH平面
- b SN平面
- c 顔面平面
- d 下顎下縁平面

**問163** 矯正装置の写真（別冊 No. 11）を別に示す。

①の補助弾線による歯の移動様式はどれか。

- a 回転
- b トルク
- c 傾斜移動
- d 歯体移動

別冊  
問題 B No. 11 写真

**問164** ラップアラウンド〈ベッグ〉リテーナーを使用する患者への注意事項はどれか。2つ選べ。

- a 就寝時は外す。
- b 定期的に煮沸消毒する。
- c 装置をかんで装着しない。
- d 外した際はケースに入れる。

**問165** 小児の情動の分化で正しいのはどれか。2つ選べ。

- a 新生児の情動は興奮のみである。
- b 生後3か月頃に興奮から快と不快が分化する。
- c 生後6か月頃に不快から得意と愛情が分化する。
- d 生後1歳頃に快から恐れ、嫌忌、怒りが分化する。

**問166** 保隙装置とその適応症の組合せで正しいはどれか。2つ選べ。

- a 可撤保隙装置——乳歯列期の前歯部欠損
- b クラウンループ——乳歯列期の片側上顎  
第二乳臼歯欠損
- c リンガルアーチ——乳歯列期の両側下顎  
第二乳臼歯欠損
- d ナンスのホールディングアーチ——混合歯列期の両側上顎  
第二乳臼歯欠損

**問167** 3歳の男児。歯の外傷を主訴として来院した。初診時の口腔内写真（別冊 No. 12）を別に示す。

外傷の分類はどれか。

- a 震盪
- b 脱落
- c 挺出
- d 側方脱臼

別冊  
問題 B No. 12 写真

**問168** 口腔カンジダ症で正しいのはどれか。2つ選べ。

- a 前がん病変である。
- b 義歯の清掃状態不良が原因となる。
- c 副腎皮質ステロイド薬の長期投与が原因となる。
- d ビスホスホネート製剤によって引き起こされる。

**問169** 嚥下内視鏡検査で正しいのはどれか。2つ選べ。

- a 造影剤が必要である。
- b 普段の食事が観察できる。
- c 長時間の検査が可能である。
- d 口腔から食道への食物の動きがわかる。

**問170** 精神遅滞（知的障害）の原因となるのはどれか。2つ選べ。

- a 血友病
- b ダウン症候群
- c 結節性硬化症
- d 骨形成不全症

**問171** 行動調整法の神経生理学的アプローチはどれか。

- a TEACCH
- b 静脈内鎮静
- c シェイピング
- d 反射抑制肢位

**問172** 胃食道逆流による誤嚥の防止法はどれか。

- a 食事は就寝前を避ける。
- b 食後にハイムリック法を行う。
- c 食事時の水分摂取を制限する。
- d 食事回数を減らして1回量を増やす。

**問173** 歯科衛生士法における歯科予防処置の業務内容はどれか。

- a スケーリング
- b フロッシング
- c シャープニング
- d ルートプレーニング

**問174** う蝕予防処置のうち Leavell & Clark の疾病予防の概念に基づく特異的防御にあたるのはどれか。2つ選べ。

- a フッ化物応用
- b 小窩裂溝填塞
- c MI Dentistry
- d フッ化ジアンミン銀塗布

**問175** 歯周病も原因となるとされている全身疾患はどれか。2つ選べ。

- a 肝 炎
- b 心内膜炎
- c 高血圧症
- d 早期低体重児出産

**問176** 30歳の女性。妊娠7か月である。安定期に入っているのでスケーリングを行うことになった。水平位でのスケーリング中に息が苦しいと訴えてきた。

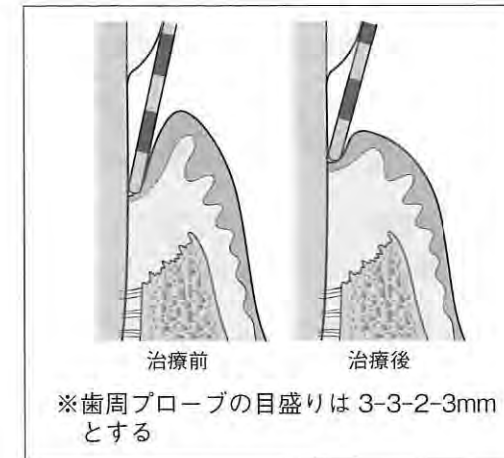
対応として適切なのはどれか。2つ選べ。

- a 下肢を挙上する。
- b そのまま施術を継続する。
- c スケーリングを中止し安定後立位で施術を行う。
- d 安静にした後、左側を下にした側臥位で施術を行う。

**問177** 歯周治療において歯科衛生士が行う歯周病の検査項目はどれか。2つ選べ。

- a 口腔内写真撮影
- b エックス線写真撮影
- c ポケットデプスの測定
- d 不適合補綴装置の咬合検査

**問178** 治療前後のプロービング値を図に示す。



アタッチメントレベルの変化はどれか。

- a 2mmのアタッチメントロス
- b 3mmのアタッチメントロス
- c 2mmのアタッチメントゲイン
- d 3mmのアタッチメントゲイン



**問181** 60歳の男性。歯石が気になるとのことで来院した。歯科医師より下顎前歯のスケーリングを指示された。口腔内写真（別冊 No. 13）を別に示す。

使用するスケーラーの順で適切なのはどれか。

- a エアスケーラー → 超音波スケーラー
- b シックルタイプスケーラー → エアスケーラー
- c 超音波スケーラー → キュレットタイプスケーラー
- d キュレットタイプスケーラー → シックルタイプスケーラー

別 冊  
問題 B No. 13 写真

**問182** キュレットタイプスケーラーのシャープニングで正しいのはどれか。2つ選べ。

- a 砥石は7～8 cmの上下運動で操作する。
- b スラッジがみられたら砥石を下げて終了する。
- c 砥石は粒子が細かいものから粗いものの順に使用する。
- d スケーラーの切れ味をシャープニングの前後に確認する。

**問183** 歯周治療におけるメンテナンスで正しいのはどれか。2つ選べ。

- a 口腔内だけでなく全身状態の確認も行う。
- b 治療後は1年に1回のペースでリコールを行う。
- c メンテナンスへの移行はBOP率が10%以下であることが基準となる。
- d メンテナンスに移行する患者は感染源除去と機能回復が達成できている。

**問184** 16歳の女子。定期的な歯科健診の来院時にカリエスリスク・テストを行った。結果の写真（別冊 No. 14）を別に示す。

適切な説明はどれか。

- a 口腔内の総菌数が多いです。
- b 乳酸桿菌が多く検出されています。
- c プラーク中の細菌の酸産生能が高いです。
- d ミュータンスレンサ球菌が多く検出されています。

別 冊  
問題 B No. 14 写真

**問185** 15歳の男子。前歯部歯頸部の白濁を主訴に来院した。初診時の写真と1年後の写真（別冊 No. 15）を別に示す。

この期間の適切な歯科予防処置はどれか。

- a 小窩裂溝填塞
- b 予防的歯石除去
- c フッ化物歯面塗布
- d フッ化ジアンミン銀塗布

別 冊  
問題 B No. 15 写真

**問186** 10歳の男児。フォームタイプのフッ化物歯面塗布剤によるフッ化物歯面塗布を行った。塗布後の歯科保健指導で適切なのはどれか。2つ選べ。

- a 半年後に来院してフッ素を塗りましょう。
- b この後30分程度は飲食をしないでください。
- c フッ素を塗ったので、むし歯にはなりません。
- d 口に残った塗布剤は飲み込んでも構いません。

**問187** 小・中学校におけるフッ化物洗口法で正しいのはどれか。2つ選べ。

- a 使用量は3 mLである。
- b 3分間ぶくぶくうがいをする。
- c 0.2%フッ化ナトリウム溶液を使用する。
- d 洗口後30分間はうがいや飲食を控える。

**問188** 喫煙に関するハイリスクアプローチはどれか。

- a タバコ販売時の年齢確認
- b 飲食店での分煙設備の整備
- c 歯周病患者を対象とした禁煙指導
- d 地域住民を対象とした受動喫煙についての講演会の開催

**問189** 歯科衛生計画立案時の目標設定で正しいのはどれか。2つ選べ。

- a 期限を定めないこと。
- b 目標は高く設定すること。
- c 主語は対象者であること。
- d 観察・測定が可能であること。

**問190** プリシード・プロシードモデル（ミドリモデル）の最終目標はどれか。

- a PCRの低下
- b BDRの向上
- c ADLの低下
- d QOLの向上

**問191** 過去1年間に歯科健康診査を受診した者の割合について、21世紀における第2次国民健康づくり運動で定める2022年の目標値として正しいのはどれか。

- a 35%
- b 50%
- c 65%
- d 80%

**問192** PHPの指標について正しいのはどれか。2つ選べ。

- a 対象歯は OHI-S と同じである。
- b 最小値は 0、最高値は 6 である。
- c 歯面を 5 部位に区分して評価する。
- d 歯頸部のプラークの付着の有無を評価する。

**問193** ブラッシングの写真(別冊 No. 16)を別に示す。

このブラッシング方法について正しいのはどれか。

- a 歯ブラシのわき腹を使用する。
- b テーパー毛の歯ブラシを選択する。
- c 歯ブラシを歯冠に向けて回転させる。
- d 操作は容易で歯冠部のプラーク除去効果は高い。

別冊  
問題 B No. 16 写真

**問194** 歯磨剤の基本成分と作用の組合せで正しいのはどれか。2つ選べ。

- a 粘結剤——固体成分と液体成分を結合させる。
- b 研磨剤——口中に歯磨剤を拡散させて汚れを除去する。
- c 湿潤剤——歯磨剤に適度な水分を保ち形状を安定させる。
- d 発泡剤——外来性沈着物などの歯の表面の汚れを除去する。

**問195** 60歳の女性。口臭を主訴として来院した。1日3回歯ブラシとデンタルフロスで口腔清掃を行っている。PCRは10.3%、PD $\leq$ 3mmであった。舌を観察したところ、舌苔が厚く付着していた。常に口渇感があり慢性鼻炎を患っているが特に治療はしていないという。

歯科保健指導として正しいのはどれか。2つ選べ。

- a 舌ブラシの使用を推奨する。
- b 慢性鼻炎の治療を行うよう勧める。
- c デンタルフロスの使用を中止する。
- d 塩化ナトリウム配合の洗口剤を勧める。

**問196** 58歳の女性。冷たいものを口に含むと下顎前歯部がしみることを主訴として来院した。口腔内写真(別冊 No. 17)を別に示す。患者から毎日のブラッシング時にどのようなことに注意すればよいかとの質問を受けた。

適切な指導内容はどれか。

- a 歯頸部を水平法でよく磨くように指導する。
- b 乳酸アルミニウムが含まれた歯磨剤の使用を勧める。
- c サイズが大きめの歯間ブラシを使用するように指導する。
- d 毛の硬さは「かため」の歯ブラシで磨くとよいことを伝える。

別冊  
問題 B No. 17 写真

**問197** 40歳の女性。いずれは禁煙したいが、今すぐに禁煙をする意志はないという。禁煙支援の初回の指導で適切なのはどれか。

- a 喫煙関連商品の処分を促す。
- b 禁煙開始日を一緒に決める。
- c 喫煙による健康影響のデータを示す。
- d 禁煙の具体的な方法を提示し実行を促す。

**問198** 写真（別冊 No. 18）を別に示す。

この清掃用具の小さい毛束について正しいのはどれか。2つ選べ。

- a 大きい毛束より毛が硬い。
- b ポンティックの清掃に使用する。
- c クラスプ内部の清掃に使用する。
- d 研磨剤配合歯磨剤を使用して清掃する。

別 冊  
問題 B No. 18 写真

**問199** 日本人の食事摂取基準（2015年版）で70歳以上の目標とするBMIの範囲はどれか。

- a 18.5～24.9 kg/m<sup>2</sup>
- b 20.0～24.9 kg/m<sup>2</sup>
- c 21.5～24.9 kg/m<sup>2</sup>
- d 23.0～24.9 kg/m<sup>2</sup>

**問200** 生体内で合成できない脂肪酸はどれか。2つ選べ。

- a オレイン酸
- b リノール酸
- c ステアリン酸
- d α-リノレン酸

**問201** 25歳の女性。身長158 cm、BMI 22.0、身体活動レベルIIで妊娠初期である。

日本人の食事摂取基準（2015年版）におけるタンパク質の推奨量はどれか。

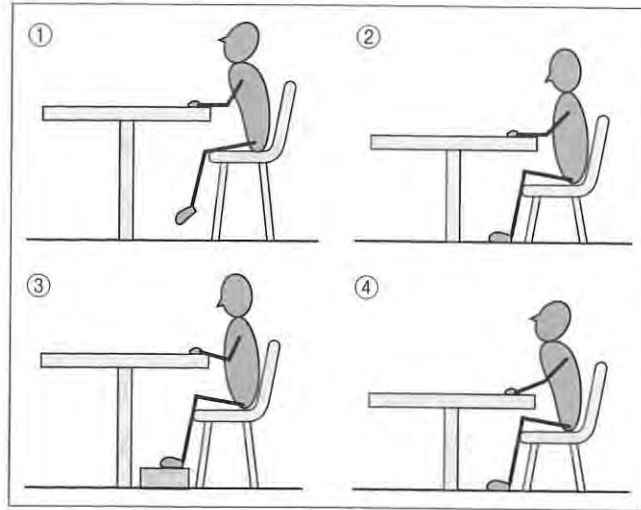
- a 50 g
- b 55 g
- c 70 g
- d 75 g

**問202** 78歳の男性。脳梗塞の後遺症で軽度の右片麻痺がある。食事はスプーンやフォークを用いて自分で食べている。家族から「食事中にぼろぼろこぼしてしまう。汁物を飲む時にむせることが多くなり、食べる量が減ってきた」と相談を受けた。

食支援の助言として適切なのはどれか。

- a 汁物は寒天状にするとむせにくいです。
- b 軟らかい餅やだんごなどが食べやすいです。
- c ご本人の好物を取り入れた献立にするとよいです。
- d 食べ物の温度は常温（体温程度）にするとよいです。

問203 高齢者が座位で食事をする際の姿勢を模式図に示す。



安全な姿勢はどれか。2つ選べ。

- a ①
- b ②
- c ③
- d ④

問204 高齢者の基本的日常生活動作を評価する「機能的自立度評価表<FIM>」の評価項目はどれか。2つ選べ。

- a 買い物をしている。
- b 薬を服用している。
- c 着替えをしている。
- d ベッドへ移乗している。

問205 72歳の男性。歯肉の腫脹と口臭を主訴として来院した。義歯は所有しておらず、柔らかい食品を好んで食事をしているという。脳梗塞の既往がありワルファリンを服用中で、現在、高血圧と糖尿病で薬物療法をうけている。口腔内写真(別冊 No. 19)を別に示す。

この患者に対する歯科保健指導で適切なのはどれか。2つ選べ。

- a 義歯の製作を勧める。
- b 唾液腺マッサージを指導する。
- c 硬毛ブラシでのブラッシングを勧める。
- d 野菜類は食事の最後に食べるように指導する。

別冊  
問題 B No. 19 写真

問206 歯科衛生士と歯科医師がチームを組んで口内法エックス線撮影を行う際、歯科衛生士が行うのはどれか。2つ選べ。

- a 照射スイッチを押す。
- b ヘッドの位置づけを行う。
- c センサーの位置づけを行う。
- d 口腔内にフィルムを挿入する。

**問207** 印象材について正しいのはどれか。2つ選べ。

- a モデリングコンパウンドは有歯顎に用いる。
- b アルジネート印象材は化学反応で硬化する。
- c 合成ゴム質印象材は温度の低下で硬化する。
- d 寒天印象材は hidroコロイド印象材である。

**問208** 器材の写真（別冊 No. 20）を別に示す。

II級メタルインレーを合着する際に必要となるのはどれか。2つ選べ。

- a ①
- b ②
- c ③
- d ④

別 冊  
問題 B No. 20 写真

**問209** 器具の写真（別冊 No. 21）を別に示す。

垂直加圧充填時にガッタパーチャポイントの圧接に使用するのはどれか。

- a ①
- b ②
- c ③
- d ④

別 冊  
問題 B No. 21 写真

**問210** 完成した部分床義歯の写真（別冊 No. 22）を別に示す。

特徴はどれか。2つ選べ。

- a 強度が高い。
- b 吸水性がある。
- c 熱伝導性が低い。
- d プラークが付着しにくい。

別 冊  
問題 B No. 22 写真

**問211** 常温重合レジンで作製したプロビジョナルレストレーションの装着に用いるセメントはどれか。2つ選べ。

- a リン酸亜鉛セメント
- b カルボン酸系セメント
- c ユージノール系セメント
- d 非ユージノール系セメント

**問212** 82歳の男性。下顎第一大臼歯を抜歯することになった。高血圧で脳梗塞の既往があり抗凝固薬を服用している。偶発症の予防策はどれか。2つ選べ。

- a 予約は午前中にとる。
- b 術後に止血がなされているか確認する。
- c 薬の服用は抜歯時まで中止するよう伝える。
- d 血圧が上昇した場合にはヘッドレストを後屈させる。

**問213** 抜歯鉗子の写真（別冊 No. 23）を別に示す。

上顎に用いるのはどれか。2つ選べ。

- a ①
- b ②
- c ③
- d ④

別冊  
問題 B No. 23 写真

**問214** アーチワイヤー・マルチブラケット装置の撤去の手順で正しいのはどれか。

- a 結紮の除去 → ブラケットの撤去 → アーチワイヤーの撤去 → ボンディング材の除去 → 歯面研磨
- b ブラケットの撤去 → ボンディング材の除去 → 結紮の除去 → アーチワイヤーの撤去 → 歯面研磨
- c 結紮の除去 → アーチワイヤーの撤去 → ブラケットの撤去 → ボンディング材の除去 → 歯面研磨
- d 結紮の除去 → アーチワイヤーの撤去 → ボンディング材の除去 → ブラケットの撤去 → 歯面研磨

**問215** 10歳の男児。矯正装置を装着した。口腔内写真（別冊 No. 24）を別に示す。

この患児への指導で適切なのはどれか。2つ選べ。

- a なんでも食べられることを説明する。
- b 通常通りの口腔清掃をするように説明する。
- c ワイヤーによる粘膜損傷の対応について説明する。
- d 矯正装置を装着することによる痛みがあることを説明する。

別冊  
問題 B No. 24 写真

**問216** 5歳の男児。自閉性障害がある。次回来院時にフッ化物歯面塗布を予定している。兄のフッ化物歯面塗布の様子を見学させた。

この行動変容法はどれか。

- a 脱感作法
- b 刺激統制法
- c モデリング法
- d タイムアウト法

**問217** 乳臼歯の修復処置に使用する既製冠と器具の写真（別冊 No. 25）を別に示す。

矢印で示す部分に賦形を与える器具はどれか。2つ選べ。

- a ①
- b ②
- c ③
- d ④

別冊  
問題 B No. 25 写真

**問218** 65歳の男性。抜歯をするため血圧測定をしたところ、170/95 mmHgであった。

この患者の対応で適切なのはどれか。2つ選べ。

- a 患者をリラックスさせ不安を除去する。
- b 術後の痛みはできるだけ我慢してもらう。
- c 処置中、パルスオキシメータを使用する。
- d 局所麻酔薬はアドレナリンを含まない薬剤を用いる。

**問219** Franklの分類2度の患児への対応で適しているのはどれか。2つ選べ。

- a TSD法
- b モデリング法
- c 抑制具の使用
- d ハンドオーバーマウス法

**問220** 写真（別冊 No. 26）を別に示す。

①、②の示す数値の組合せで正しいのはどれか。

- |   | ①           | ②   |
|---|-------------|-----|
| a | 脈拍数         | 血糖値 |
| b | 経皮的動脈血酸素飽和度 | 血糖値 |
| c | 脈拍数         | 呼吸数 |
| d | 経皮的動脈血酸素飽和度 | 脈拍数 |

別冊  
問題 B No. 26 写真

平成 29 年度  
第 1 回歯科衛生士模擬試験

問 題 B

別 冊

写真 No. 1 (問 112)

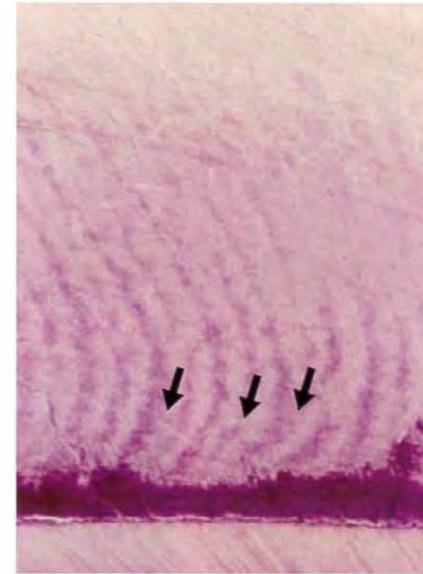


写真 No. 2 (問 113)



写真 No. 3

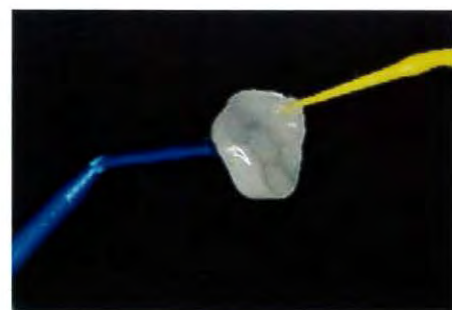
(問 147)



A



B



C

写真 No. 4 (問 148)



写真 No. 5

(問 149)



A



B

写真 No. 6 (問 152)



写真 No. 7 (問 153)



写真 No. 8 (問 154)



写真 No. 9 (問 156)



写真 No. 10 (問 157)

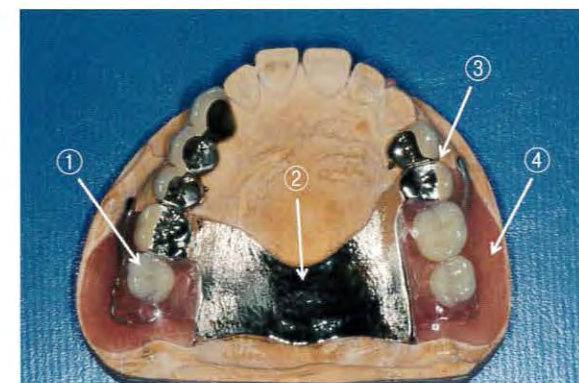


写真 No. 11 (問 163)

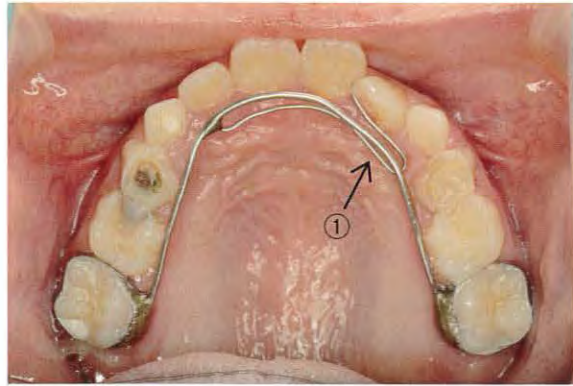


写真 No. 13 (問 181)



写真 No. 12 (問 167)

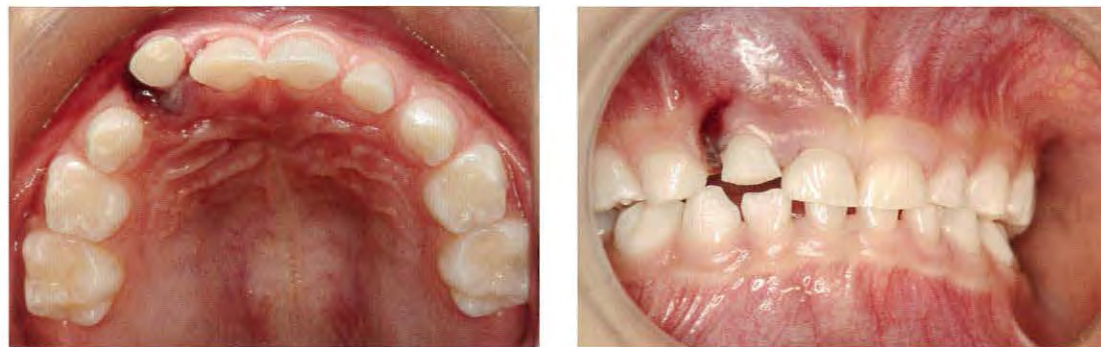


写真 No. 14 (問 184)

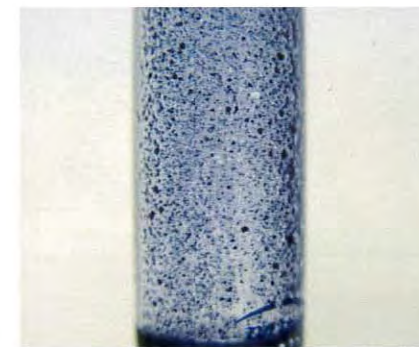


写真 No. 15

(問 185)

初診時

1年後



写真 No. 16

(問 193)

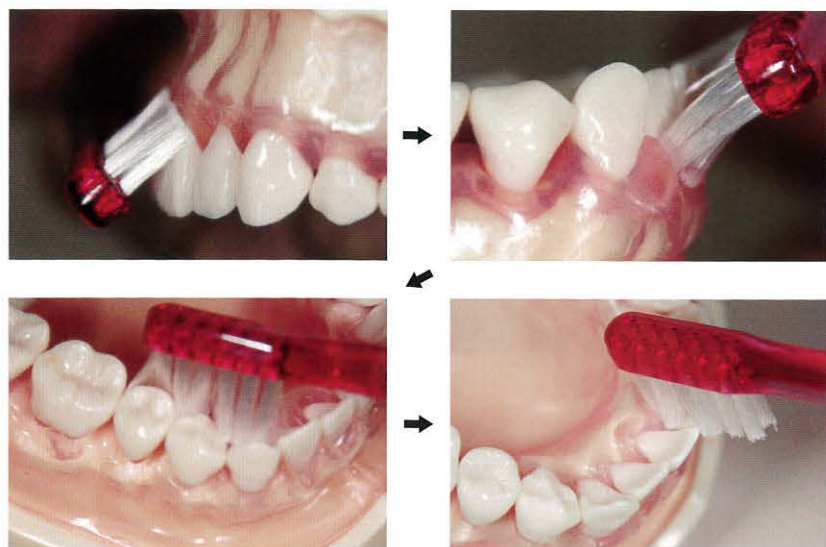


写真 No. 17 (問 196)



写真 No. 18 (問 198)



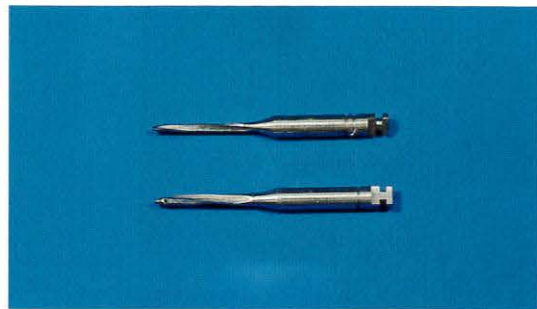
写真 No. 19

(問 205)



写真 No. 20

(問 208)



①



②



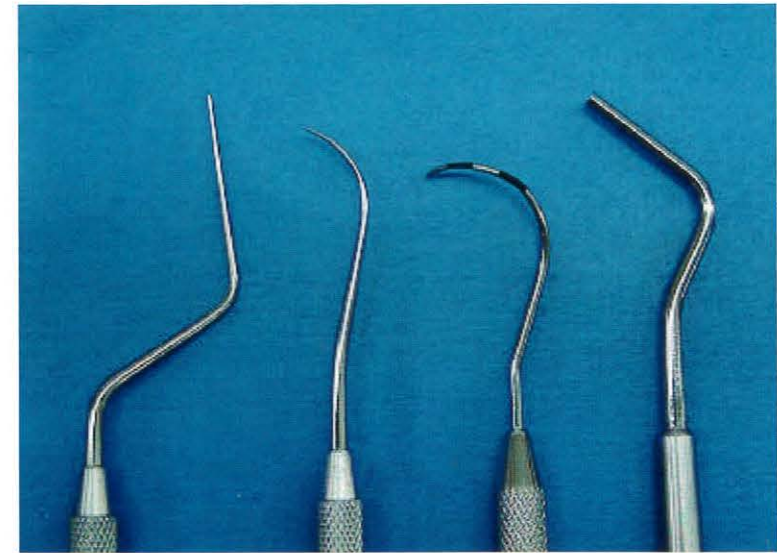
③



④

写真 No. 21

(問 209)



①

②

③

④

写真 No. 22 (問 210)



写真 No. 23 (問 213)

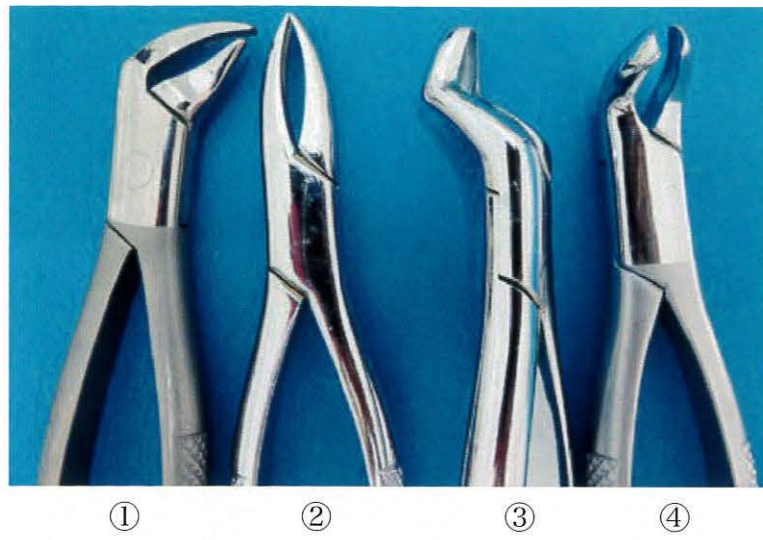


写真 No. 24 (問 215)

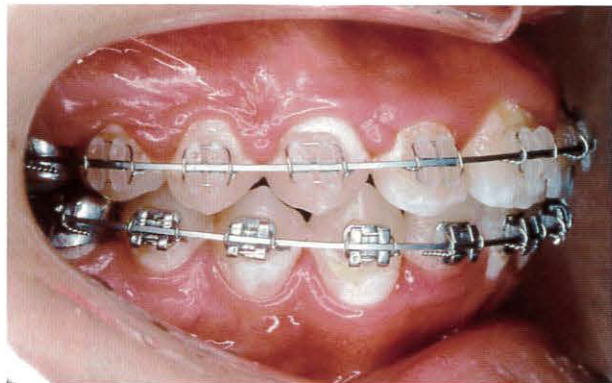
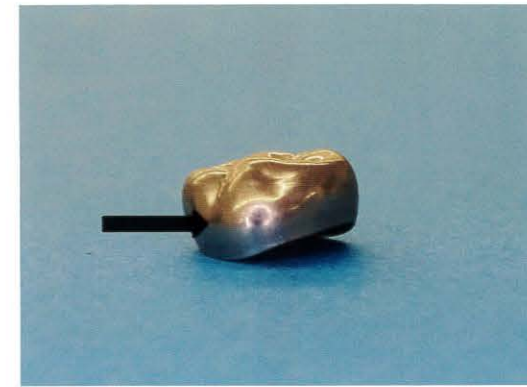


写真 No. 25 (問 217)



①



②



③



④

写真 No. 26 (問 220)

