

問1 脳の正中矢状断面の写真（別冊 No.1）を別に示す。

矢印が示す部位はどれか。

- a 中 脳
- b 小 脳
- c 間 脳
- d 大脳（大脳半球）

別 冊
問題 A No.1 写真

問2 口腔を構成する骨はどれか。2つ選べ。

- a 上顎骨
- b 口蓋骨
- c 頭頂骨
- d 側頭骨

問3 エナメル質にみられるのはどれか。2つ選べ。

- a レチウス条
- b シュレーゲル条
- c エブネルの象牙層板
- d マラッセの上皮遺残

問4 純漿液腺はどれか。2つ選べ。

- a 顎下腺
- b 舌下腺
- c 耳下腺
- d エブネル腺

問5 血糖値の調節について下線部で正しいのはどれか。2つ選べ。

食後などに血糖値が上昇すると、副交感神経^①を介して膵臓ランゲルハンス島A細胞が刺激され、アミノ酸誘導体^②であるインスリンを分泌させる。分泌されたインスリンは肝臓におけるグリコーゲンの合成を促進^③し、血糖値を低下^④させる。

- a ①
- b ②
- c ③
- d ④

問6 血液中のカルシウム濃度を上昇させるのはどれか。2つ選べ。

- a 成長ホルモン
- b パラトルモン
- c カルシトニン
- d 活性型ビタミンD3

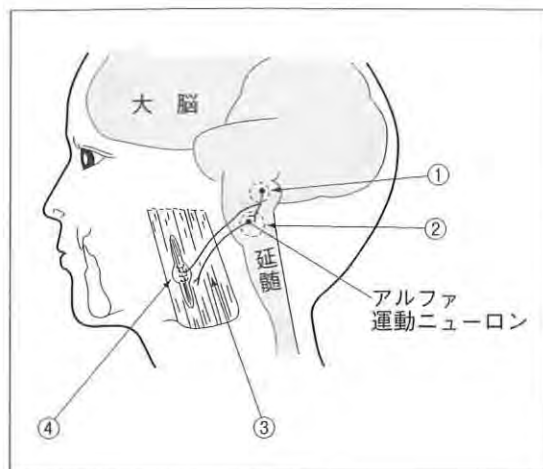
問7 感覚について正しいのはどれか。2つ選べ。

- a 味覚は内臓感覚である。
- b 痛覚や圧覚は体性感覚である。
- c 飢餓や尿意、便意は特殊感覚である。
- d 感覚の種類は体性感覚、内臓感覚、特殊感覚に分類される。

問8 過換気症候群の対応で「息ごらえ」をさせて体内に蓄積させるのはどれか。

- a 酸素
- b 窒素
- c 一酸化炭素
- d 二酸化炭素

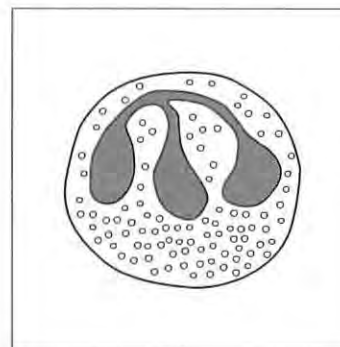
問9 下顎張反射経路の模式図を示す。



反射の受容器はどれか。

- a ①
- b ②
- c ③
- d ④

問10 歯周ポケットから排出された膿を顕微鏡で観察した。多数観察された細胞を図に示す。



この細胞の働きはどれか。

- a 免疫を担当する。
- b 抗原提示を行う。
- c 特異抗体を産生する。
- d 異物を取り込み消化する。

問11 我が国における口腔扁平上皮癌の好発部位はどれか。2つ選べ。

- a 歯肉
- b 頬粘膜
- c 舌側縁
- d 口腔底

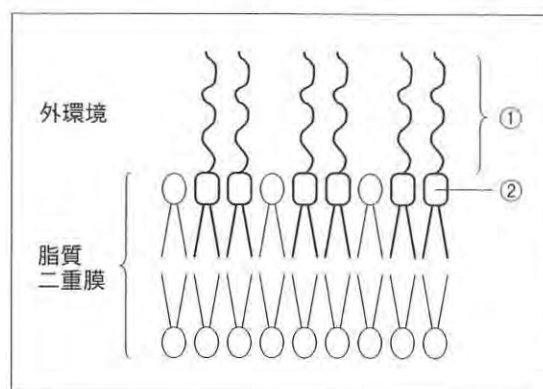
問12 血液を介して感染するウイルスはどれか。2つ選べ。

- a A型肝炎ウイルス (HAV)
- b B型肝炎ウイルス (HBV)
- c ヒト免疫不全ウイルス (HIV)
- d 流行性耳下腺炎ウイルス (MumpsV)

問13 II型アレルギーに基づくのはどれか。

- a 血清病
- b 接触性皮膚炎
- c ペニシリンショック
- d 不適合輸血による溶血

問14 細菌の表層部分の膜構造の図を示す。



正しいのはどれか。2つ選べ。

- a ①の部分は糖鎖である。
- b この細菌はグラム陽性菌である。
- c ①と②からなる構造物は加熱によって不活化する。
- d ②の部分に発熱やショック症状を起こす毒性がある。

問15 薬物とその副作用の組合せで正しいのはどれか。2つ選べ。

- a アスピリン———胃障害
- b アセトアミノフェン——腎障害
- c モルヒネ———血液障害
- d ペニシリン———アナフィラキシーショック

問16 フォンハーナックの換算表を示す。

小児の年齢	① 歳	1 歳	3 歳	成人
成人にする対する 薬物投与量の比	1/5	1/4	②	1

表の①および②に入る組合せで正しいのはどれか。

- ① ②
- a 1/2 1/3
- b 1/2 1/2
- c 1/4 1/3
- d 1/4 1/2

問17 *P. gingivalis* について正しいのはどれか。2つ選べ。

- a 通性嫌気性
- b 内毒素の産生
- c グラム陽性菌
- d タンパク質分解酵素の産生

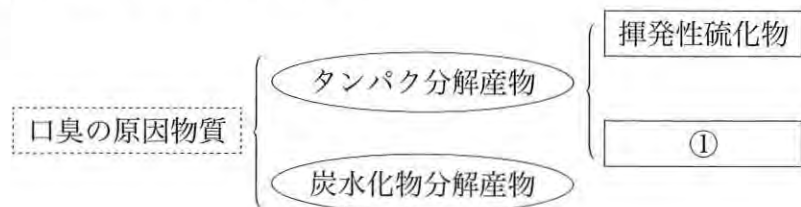
問21 67歳の女性。口腔内写真(別冊 No. 2)を別に示す。

この女性の居住地域のCFIは2であった。正しいのはどれか。2つ選べ。

- a 居住地域の飲料水は除フッ素を行う必要がある。
- b CFIの診査基準はDeanの分類をもとにしている。
- c 歯の白濁と褐色の着色の原因は急性フッ素中毒である。
- d 居住地域のDMFT指数はCFI=0地域に比して高値である。

別冊
問題A No. 2写真

問22 口臭の原因物質を図に示す。



①に該当するのはどれか。2つ選べ。

- a アミン
- b アセトン
- c インドール
- d メチルメルカプタン

問23 開咬の原因と考えられるのはどれか。

- a 弄舌癖
- b 乳歯の晩期残存
- c ディスクレパンシー
- d 上唇小帯の異常発育

問24 相関係数(γ)のとりうる範囲はどれか。

- a $\gamma < 1$
- b $\gamma > 1$
- c $-1 \leq \gamma \leq 1$
- d $0 \leq \gamma \leq 1$

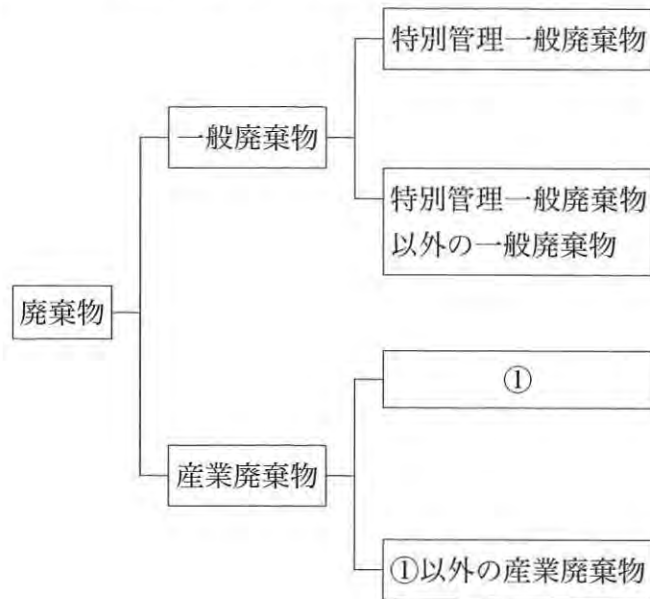
問25 ヘルスプロモーションを提唱しているのはどれか。

- a WHO憲章
- b オタワ憲章
- c ヘルシンキ宣言
- d アルマ・アタ宣言

問26 地球環境の変化とその原因との組合せで正しいのはどれか。

- a 酸性雨——フロンガス
- b 砂漠化——家畜の過放牧
- c オゾン層破壊——自動車排気ガス
- d 温暖化——光化学オキシダント

問27 廃棄物の分類を表に示す。



①に分類されるのはどれか。

- a 石膏模型
- b 使用済み注射針
- c 血液が付着したガーゼ
- d エックス線写真現像液

問28 我が国において食中毒の原因として増加傾向にあるのはどれか。

- a メタノール
- b ノロウイルス
- c 腸炎ビブリオ
- d 植物性自然毒

問29 身体障害者手帳の交付について規定しているのはどれか。

- a 児童福祉法
- b 介護保険法
- c 障害者自立支援法
- d 身体障害者福祉法

問30 我が国の母子保健統計について正しいのはどれか。2つ選べ。

- a 妊産婦死亡率は減少している。
- b 生後1週未満の死亡を早期新生児死亡という。
- c 出生時体重2,500g未満の新生児を未熟児という。
- d 乳児死亡原因の1位は乳幼児突然死症候群である。

問31 年金保険制度で給付されるのはどれか。2つ選べ。

- a 老齢給付
- b 療養給付
- c 障害給付
- d 介護給付

問32 主に労働者の基本的労働条件を定めているのはどれか。

- a 労働基準法
- b 労働安全衛生法
- c 作業環境測定法
- d 労働者災害補償保険法

問33 必須アミノ酸はどれか。2つ選べ。

- a リジン
- b リノレン酸
- c スレオニン
- d アラキドン酸

問34 コレステロールについて正しいのはどれか。2つ選べ。

- a 生体膜の構成成分である。
- b 副腎皮質ホルモンの合成材料である。
- c 生体内で合成される量よりも食品から摂取する量のほうが多い。
- d HDL は肝臓でつくられたコレステロールを末梢組織に運搬する。

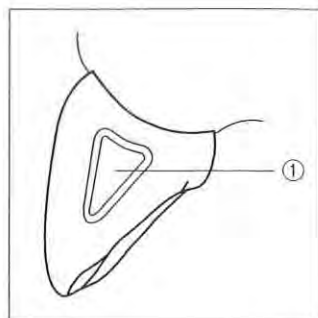
問35 患者の権利を謳っているのはどれか。

- a オタワ憲章
- b リスボン宣言
- c ヘルシンキ宣言
- d アルマ・アタ宣言

問36 歯科診療における問診について正しいのはどれか。2つ選べ。

- a 既往歴とは現在の疾患がいつから始まってどのように経過してきたかの病歴をいう。
- b 現病歴とは主訴となる疾患以外に現在までどのような歯科診療を受診してきたかの病歴をいう。
- c 問診とは歯科的な主訴とその主訴および診療に関連する事項について患者から事情を聴取することである。
- d 家族歴とは現在や過去の家族構成員のそれぞれについての歯科的あるいは全身的健康状態や疾病についての病歴をいう。

問37 窩洞を図に示す。



正しいのはどれか。2つ選べ。

- a IV級窩洞である。
- b ①は軸壁である。
- c 線角は6つである。
- d 窩壁の数は5つである。

問38 73歳の男性。上顎右側犬歯および小白歯部の口腔内所見(別冊 No. 3)を別に示す。

小白歯部に認められる所見として正しいのはどれか。2つ選べ。

- a アマルガム修復である。
- b 辺縁歯肉は発赤がある。
- c 歯質の摩耗が認められる。
- d ブラックの窩洞はⅢ級である。

別冊
問題 A No. 3 写真

問39 25歳の女性。上顎右側第一大臼歯の冷水痛を主訴として来院した。窩洞形成後の状態の写真(別冊 No. 4)を別に示す。

光重合型コンポジットレジン修復の際、準備する器材はどれか。2つ選べ。

- a 咬合紙
- b ホワイトポイント
- c プラスチックストリップス
- d エリオットのセパレーター

別冊
問題 A No. 4 写真

問40 直接覆髄法に用いる覆髄剤はどれか。

- a リン酸亜鉛セメント
- b ユージノールセメント
- c 水酸化カルシウム製剤
- d カルボキシレートセメント

問41 根管拡大に使用する器具の写真（別冊 No. 5）を別に示す。

器具の使用方法で正しいのはどれか。

- a ①は回転操作で使用する。
- b ②は牽引操作のみで使用する。
- c ③は回転操作と牽引操作で使用する。
- d ①、②、③とも電気エンジンに付けて使用する。

別 冊
問題 A No. 5 写真

問42 歯の固定で正しいのはどれか。

- a 歯の挺出を防止する。
- b 咬合力を1歯へ集中させる。
- c A-スプリントは外側性固定である。
- d 連結した全部鑄造冠は暫間固定である。

問43 二次性咬合性外傷による組織変化はどれか。2つ選べ。

- a 歯肉に炎症を認める。
- b 歯根膜腔の拡大を認める。
- c 歯槽骨の吸収は認められない。
- d ポケットの形成は認められない。

問44 診査前の写真（別冊 No. 6）を別に示す。

正しいのはどれか。2つ選べ。

- a 頬小帯の位置異常がみられる。
- b 歯間乳頭部に発赤が認められる。
- c 上顎犬歯の歯肉炎指数（GI）は1である。
- d 上顎第一小臼歯のプラーク指数（PII）は3である。

別 冊
問題 A No. 6 写真

問45 写真（別冊 No. 7 A, B）を別に示す。

A と B の床の材質を比較した場合の B の特徴はどれか。2つ選べ。

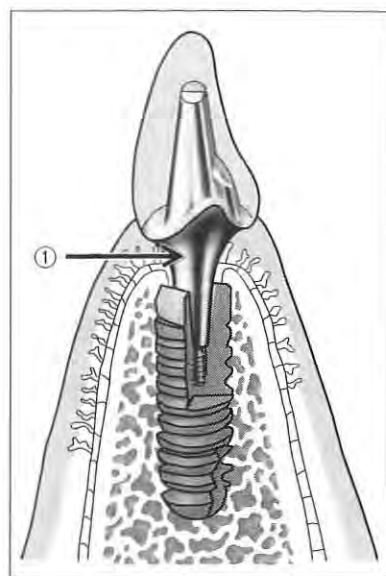
- a 重量が重い。
- b 熱の伝導性が悪い。
- c 義歯床を薄く製作できる。
- d 破損時の修理が容易である。

別 冊
問題 A No. 7 A, B 写真

問46 前歯生活歯に用いられる部分被覆冠はどれか。2つ選べ。

- a ピンレッジ
- b ジャケットクラウン
- c 3/4 クラウン (3/4 冠)
- d 4/5 クラウン (4/5 冠)

問47 図を示す。



①の部分の名称はどれか。

- a アバットメント
- b インプラント体
- c カバースクリュー
- d サージカルステント

問48 顎骨骨折について正しいのはどれか。2つ選べ。

- a 上顎骨骨折が最も多い。
- b 男女比で見ると男性が多い。
- c 受傷原因は交通事故が最も多い。
- d 下顎骨骨折の臨床分類にル・フォー (Le Fort) の分類がある。

問49 処置と使用器材の組合せで正しいのはどれか。2つ選べ。

- a 骨腫除去手術———挺子
- b 歯槽骨整形———破骨鉗子
- c 切開排膿術———ポケットマーカー
- d 口腔インプラント術——チタン製人工歯根

問50 伝達麻酔の特徴はどれか。2つ選べ。

- a 技術的熟練を要する。
- b 広範囲の麻酔が可能である。
- c 短時間の効果しか期待できない。
- d 歯科では最も頻繁に用いられている。

問51 救急蘇生法で正しいのはどれか。

- a 心マッサージは100回/分で行う。
- b 自発呼吸がなければ心マッサージを開始する。
- c 自動体外式除細動器（AED）は心マッサージに先行して使用する。
- d 心マッサージでは術者は両手を患者の胸骨の上半分の部位に置いて押す。

問52 矯正治療の目指す咬合はどれか。

- a 仮想正常咬合
- b 典型正常咬合
- c 個性正常咬合
- d 機能正常咬合

問53 プライヤーの写真（別冊 No. 8）を別に示す。

このプライヤーはどれか。

- a ヤングプライヤー
- b ユーティリティープライヤー
- c バンドコンタリングプライヤー
- d バンドリムービングプライヤー

別冊
問題 A No. 8 写真

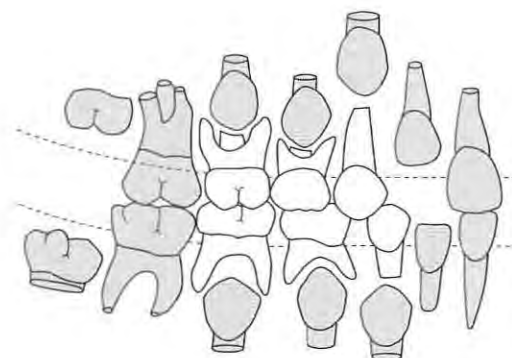
問54 上下顎咬合関係の保定に用いるのはどれか。2つ選べ。

- a アクチバツール
- b ホーレー型保定床
- c トゥースポジショナー
- d 犬歯間固定式保定装置

問55 Scammon の臓器発育曲線で正しいのはどれか。

- a 一般系型はシグモイド状曲線の成長発育を示す。
- b 生殖器系型は17歳以降に著しい成長発育を示す。
- c 神経系型は5歳時に成人の約50%の成長発育を示す。
- d リンパ系型は6～8歳の間に最も旺盛な成長発育を示す。

問56 歯の萌出状況の図を示す。



正しいのはどれか。2つ選べ。

- a 思春期である。
- b Hellman の歯齡 IIC 期である。
- c みにくいあひるの子の時代である。
- d 歯列の幅径、長径の増加がみられる。

問57 乳歯列にみられる生理的な空隙について正しいのはどれか。

- a 発育空隙は主に臼歯部にみられる。
- b 下顎の霊長空隙は乳犬歯の近心側にみられる。
- c 空隙型歯列弓では前歯部に発育空隙がみられる。
- d 生理的な空隙には霊長空隙、発育空隙および顎間空隙がある。

問58 小児の歯髄処置について正しいのはどれか。2つ選べ。

- a 乳歯に抜髄法を適用することはない。
- b ラバーダム防湿は下顎歯に用いるのが望ましい。
- c 断髄法は歯根吸収が1/3以下の歯に適用される。
- d 幼若永久歯に暫間的間接覆髄法（IPC法）を行うことがある。

問59 片麻痺の高齢者に口腔ケアを行う際に適している体位はどれか。2つ選べ。

- a 座位
- b 仰臥位
- c 頭部の後屈
- d 頭部の健側傾斜

問60 高血圧治療中の高齢患者が来院した。初診時における歯科衛生士の対応として適切なのはどれか。2つ選べ。

- a 歯科治療はできないことを説明する。
- b 服用している薬剤の種類と量を調べる。
- c 適正な血圧になるまで降圧治療を行う。
- d 血圧を測定し、家庭における血圧と比較する。

問61 摂食嚥下障害の評価法でスクリーニング検査に適しているのはどれか。2つ選べ。

- a RSST
- b MWST
- c 嚥下造影検査
- d 嚥下内視鏡検査

問62 2歳の女兒。歯の萌出障害を主訴に来院した。難治性てんかんにて抗てんかん薬を生後6か月から内服しているという。口腔内写真（別冊No.9）を別に示す。

歯の萌出障害の原因はどれか。

- a 口蓋裂
- b 巨舌
- c 歯肉肥大
- d 上唇小帯の異常

別冊
問題A No.9写真

問63 疾患と機能障害との組合せで正しいのはどれか。

- a 精神遅滞———味覚障害
- b 学習障害———構音障害
- c 重症心身障害———摂食障害
- d 注意欠陥多動性障害——嚥下障害

問64 プラークについて正しいのはどれか。2つ選べ。

- a 水流式清掃用具で除去できる。
- b 歯ブラシ以外では除去できない。
- c 付着部位によって名称が分けられる。
- d 歯面に付着している有機性の付着物である。

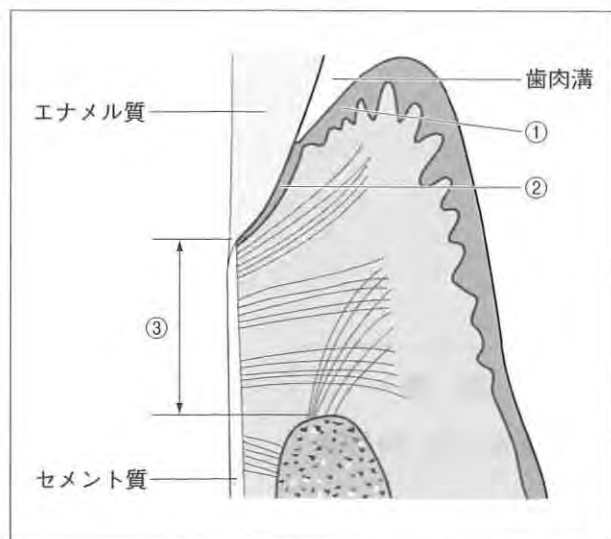
問65 エックス線写真（別冊No.10）を別に示す。

観察されるのはどれか。2つ選べ。

- a う蝕
- b プラーク
- c 根分岐部病変
- d 歯槽骨の水平性吸収

別冊
問題A No.10写真

問66 歯周組織を図に示す。



正しいのはどれか。2つ選べ。

- a ①は外縁上皮で角化している。
- b ②は歯肉溝上皮でほとんど角化していない。
- c ②の付着様式は上皮性付着でヘミデスマゾームにより結合している。
- d ③の付着様式は結合組織性付着で歯肉線維により強固に結合している。

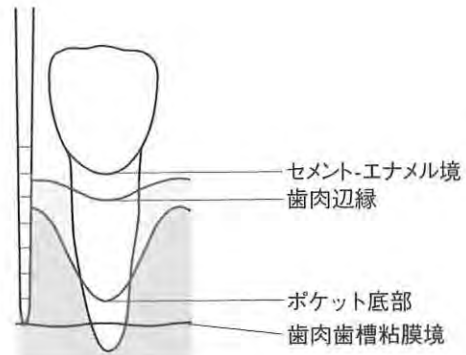
問67 50歳の男性。歯石除去を希望して来院。診査の結果、歯科衛生士がスケーリングを行うことになった。口腔内写真(別冊No. 11)を別に示す。

初回にスケーリングを行うにあたり歯科衛生士の対応として適切なのはどれか。2つ選べ。

- a PMTCを行う。
- b 歯面清掃器による清掃を行う。
- c エアスケラーで歯石を除去する。
- d グレーシー型キュレットスケラー #5/6で歯石を除去する。

別冊
問題A No. 11写真

問68 歯周組織の状態を図に示す。



付着歯肉幅とアタッチメントレベル (AL) で正しいのはどれか。なおプロブの1目盛りは1 mm である。

- a 付着歯肉幅：1 mm AL：4 mm
- b 付着歯肉幅：1 mm AL：5 mm
- c 付着歯肉幅：4 mm AL：4 mm
- d 付着歯肉幅：4 mm AL：5 mm

問69 口腔内写真 (別冊 No. 12) を別に示す。

スケーラー操作で正しいのはどれか。2つ選べ。

- a グレーシータイプキュレットにて歯肉縁上歯石を除去する。
- b 超音波スケーラーを 200 g 程度のフェザータッチで使用する。
- c シックルタイプスケーラーにて隣接面の歯肉縁上歯石を除去する。
- d 超音波スケーラーを歯面に 15° の角度にあてて歯肉縁上歯石を除去する。

別冊
問題 A No. 12 写真

問70 写真 (別冊 No. 13) を別に示す。

上顎左側口蓋側近心のスケーリングを行っている。

この部位の使用スケーラーはどれか。

- a # 11
- b # 12
- c # 13
- d # 14

別冊
問題 A No. 13 写真

問71 超音波スケーラーについて正しいのはどれか。2つ選べ。

- a チップと歯面の操作角度は70°である。
- b 現在広く普及しているのはピエゾ方式である。
- c 除石圧は手用スケーラー使用時の約1/3である。
- d スケーリング後の隣接面に残存歯石がみられることが多い。

問72 シャープニングに必要な器材の組合せで正しいのはどれか。

	砥石	潤滑剤	用途
a	セラミック砥石	不要または水	仕上げ
b	インディアナ砥石	鋳物油	仕上げ
c	ルビー砥石	鋳物油	形態修正
d	アーカンソー砥石	不要または水	形態修正

問73 写真(別冊 No. 14)を別に示す。

このう蝕活動性試験の評価内容と検体との組合せで正しいのはどれか。

- a 還元作用——唾 液
- b 乳酸菌数——唾 液
- c 酸産生能測定——プラーク
- d う蝕抵抗性——エナメル質

別 冊
問題 A No. 14 写真

問74 カリエスリスクが高い組合せはどれか。2つ選べ。

- a デントカルト[®]-SM——Class 3
- b RD テスト[®]——青紫色に変化
- c カリオスタット[®]——培養後の培地が濃い緑色
- d ミューカウント[®]——菌数 (*Streptococcus mutans*)
が++

問75 フッ化物応用法とフッ素濃度との組合せで正しいのはどれか。2つ選べ。

- a フッ化物洗口法(毎日法)——900 ppm
- b フッ化物配合歯磨剤——9,000 ppm
- c 2%フッ化ナトリウム溶液——9,000 ppm
- d リン酸酸性フッ化ナトリウム溶液(Brudevold I法)——12,300 ppm

問76 3歳の男児(体重15kg)。2%フッ化ナトリウム溶液を塗布することになった。急性中毒発現溶液量を含む綿球数(1個0.2mLの溶液を含む)はどれか。

- a 5個
- b 10個
- c 15個
- d 20個

問77 小学校2年生に週1回のフッ化物洗口を実施することになった。計画内容で正しいのはどれか。

- a 洗口時間は10秒間とする。
- b 洗口液の量は1回に10 mLとする。
- c 洗口液は2%フッ化ナトリウム溶液とする。
- d フッ化ナトリウム粉末は冷蔵庫に保管する。

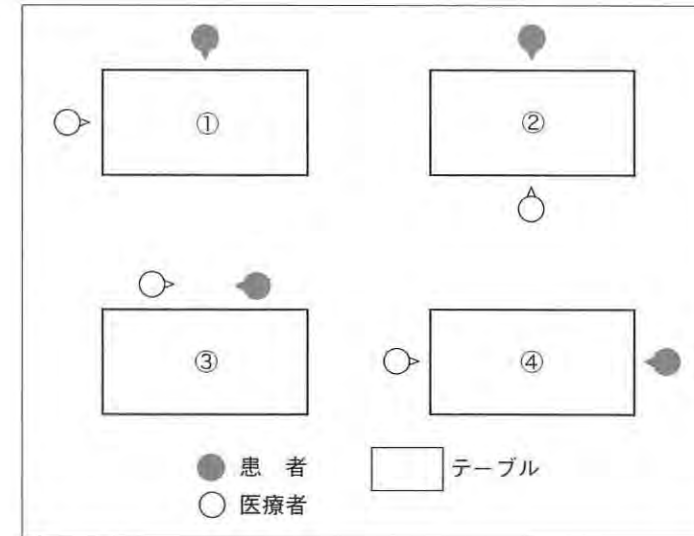
問78 小窩裂溝填塞法のエッチングについて正しいのはどれか。2つ選べ。

- a エッチング後は含嗽をさせる。
- b できるだけ小窩裂溝部のみに行う。
- c 通常30~50%のリン酸溶液を用いて30~60秒間行う。
- d エッチング前の歯面研磨にはフッ化物配合歯磨剤を用いるとよい。

問79 小窩裂溝填塞法の適応症で正しいのはどれか。2つ選べ。

- a 深い溝をもつ臼歯
- b 隣接面にう蝕がある歯
- c 萌出より4年以内の歯
- d メンテナンスができない患者

問80 対話時の患者と医療者の位置関係を図に示す。



効果的な位置関係はどれか。

- a ①
- b ②
- c ③
- d ④

問81 歯科衛生士 A 子さんの業務記録を図に示す。

指導日時 平成 24 年 12 月 8 日 (土) 11:15~11:50
患者氏名 ○野△雄 (31 歳) 指導者 A 子
指導 2 回目 使用歯ブラシ ○○
指導内容 全顎歯垢染色。全体的にあまり磨けていない。PCR=73%
しかし、○野さんが気にしていた 3 2| 歯間部からあまり血が出
なくなったと嬉しそうだった。実際に磨いてもらいこの部位は前
回出血 (++) だったが、今回は (+) であることが確認でき
た。このやる気を他の部位のブラッシングにつなげたい。次回の
目標は 3 2| 歯間部からの出血を (-) にすること。
記録者 A 子

先輩 B 子さんのコメントのうち、適切なのはどれか。2 つ選べ。

- a 目標を明確に示せましたね。
- b SOAP を活用して記録してください。
- c 指導にかかった時間を記入する必要はありません。
- d (++) などの符号ではなく言葉で書いてください。

問82 歯ブラシの品質表示について定められた事項はどれか。2 つ選べ。

- a 耐熱温度
- b 植毛状態
- c 柄の材質
- d 毛先の形態

問83 文部科学省から発行されている『「生きる力」をはぐくむ学校での歯・口の健康づくり』に示される中学生の課題として正しいのはどれか。2 つ選べ。

- a 歯肉炎の原因と予防方法の理解
- b 歯の萌出と身体の発育への気づき
- c 自分にあった歯・口の清掃の確立
- d 健康によい食事や間食の習慣、生活リズムの確立

問84 写真 (別冊 No. 15) を別に示す。

写真の染色状態で OHI-S (DI-S) の評価基準で上顎前歯部の点数はどれか。

- a 0
- b 1
- c 2
- d 3

別冊
問題 A No. 15 写真

問85 診査の種類と得られる情報との組合せで正しいのはどれか。

- a 問診———歯石の沈着
- b 視診———歯根の形態
- c スタディモデル——歯列の状態
- d エックス線写真——歯肉の腫脹

問86 「歯を健康で丈夫にする」と表示される特定保健用食品の関与成分はどれか。2つ選べ。

- a 茶カテキン
- b 大豆オリゴ糖
- c マルチトール
- d リン酸化オリゴ糖カルシウム

問87 3歳児歯科健康診査における診査結果を図に示す。

1. 歯

(1) むし歯

／	C1	C1	C1	C2	C2	C1	C1	／	／
E	D	C	D	A	A	B	C	D	E
E	D	C	B	A	A	A	C	D	E
／	RF	／	C1	C1	C1	C1	C1	RF	／

罹患型：O・A・B・C1・**C2**

生 歯：20本（未処置歯 12本，処置歯 2本）

(2) その他（なし）

2. 軟組織異常 **有**・無

(1) 小帯

(2) **歯肉** 炎症あり

(3) その他

3. 咬合異常 有・**無**

(1) 反射咬合

(2) 開咬（指しゃぶり 無・有）

(3) その他

4. 清掃不良 **有**・無

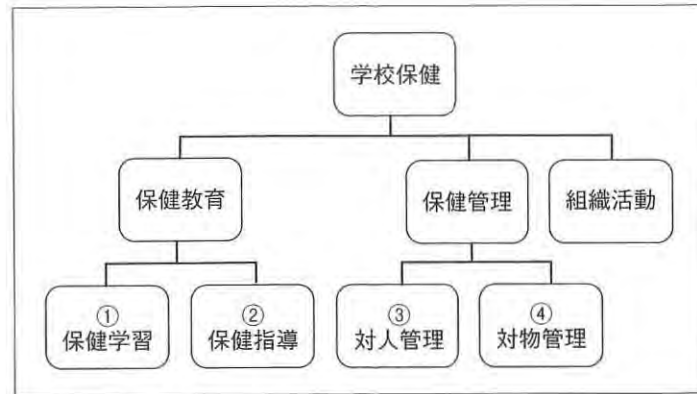
5. その他 有・**無**

問題なし	要指導	要観察	要治療
診察日 平成28年9月○日	歯科医師名 ○○ ○○		

保護者への対応として適切なのはどれか。2つ選べ。

- a 永久歯への影響について話す。
- b 歯磨きの回数、時間、方法を確認する。
- c 広範囲にわたるう蝕の進行の責任を追究する。
- d 甘い物の多量摂取がう蝕の最大の原因であることを話す。

問88 学校保健の領域を図に示す。



小学校の児童会活動で歯についての勉強会を行うことになった。

この活動にあてはまる領域はどれか。

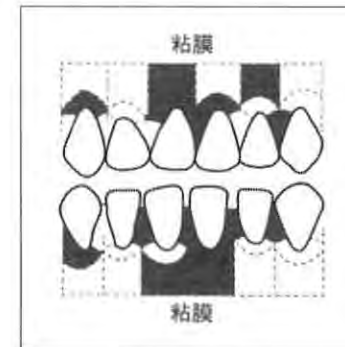
- a ①
- b ②
- c ③
- d ④

問89 に入る語句の組合せで正しいのはどれか。

NST とは ① のことである。各専門職があらゆる疾患の治療の基本となる ② を個々の患者に最も適した形で提供するチーム医療である。

- | | ① | ② |
|---|-------------|--------|
| a | 精神サポートチーム | 心のケア |
| b | 栄養サポートチーム | 栄養管理 |
| c | 摂食嚥下サポートチーム | 口腔機能向上 |
| d | 口腔衛生サポートチーム | 口腔衛生管理 |

問90 歯肉に炎症のある部位を黒く塗りつぶした図を示す。PMA 指数で正しい値はどれか。



- a 8
- b 15
- c 27
- d 44

問91 76歳の女性。毎食後、自身で洗面所へ移動し2分程度の口腔清掃をする習慣がある。上顎の義歯ははずし、流水下で歯ブラシを使用して清掃している。また、下顎臼歯欠損部の義歯はなく、前歯部残存歯は歯ブラシのみでブラッシングをしている。

義歯の清掃状態の写真(別冊 No.16)を別に示す。

口腔清掃自立度判定基準における口腔と義歯の清掃自立状況で正しいのはどれか。

- a 自発性-a 習慣性-a1 有効性-b
- b 自発性-a 習慣性-a2 有効性-a
- c 自発性-a 習慣性-b1 有効性-b
- d 自発性-a 習慣性-b2 有効性-c

別 冊
問題 A No. 16 写真

問92 誤嚥を誘発する因子はどれか。2つ選べ。

- a 歯の喪失
- b 咳嗽反射の亢進
- c 唾液分泌量の増加
- d 咀嚼筋の筋力低下

問93 口腔機能の評価に用いられる方法はどれか。2つ選べ。

- a 頬膨らまし
- b サリバチェック SM
- c ガスクロマトグラフィ法
- d オーラルディアドコキネシス

問94 88歳の男性。特別養護老人ホームに入所しており日常生活自立度(寝たきり度)はC、経管栄養利用者で無歯顎である。意思の疎通も困難である。この男性の口腔内の状態について考えられるのはどれか。2つ選べ。

- a 流涎が多い。
- b 汚れの付着は考えられない。
- c 口腔粘膜は乾燥状態にある。
- d 歯肉は変性しやすい状態にある。

問95 歯科診療現場で起こりうるインシデント事例にあたるのはどれか。2つ選べ。

- a 患者の衣服に薬剤が付着した。
- b 誘導時に患者が診療室で転倒した。
- c 誤った薬剤を準備したが使用前に気がついた。
- d 誘導された患者が治療開始前にカルテと違う患者であることがわかった。

問96 ゴム質印象材について正しいのはどれか。2つ選べ。

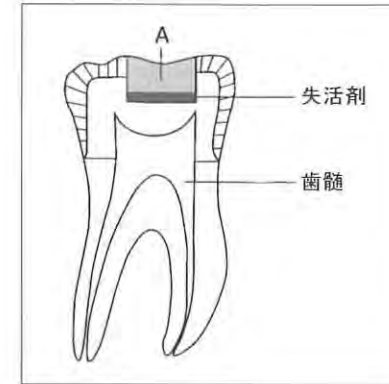
- a レギュラータイプはインジェクションタイプより稠度が低い。
- b ヘビーボディタイプのみで精密印象を採得することができる。
- c レギュラータイプとインジェクションタイプを併用することもある。
- d レジン製個人トレーを使用する場合トレー内面に接着剤の塗布が必要である。

問97 器具の写真（別冊 No. 17）を別に示す。II級インレーの窩洞形成に使用するのはいずれか。2つ選べ。

- a ①
- b ②
- c ③
- d ④

別冊
問題 A No. 17 写真

問98 仮封について模式図を示す。



Aの部分で使用される仮封材はどれか。2つ選べ。

- a サンドラック
- b テンポラリーストッピング
- c カルボン酸系仮封セメント
- d 酸化亜鉛ユージノールセメント

問99 写真（別冊 No. 18）を別に示す。

フラップ手術に使用する器具はどれか。2つ選べ。

- a ①
- b ②
- c ③
- d ④

別冊
問題 A No. 18 写真

問100 写真（別冊 No. 19）を別に示す。

この器材を使用する施術はどれか。

- a 筋圧形成
- b 咬合採得
- c ろう義歯試適
- d 精密印象採得

別 冊
問題 A No. 19 写真

問101 下顎位および下顎運動の検査法で正しいのはどれか。2つ選べ。

- a 平行測定法
- b 咬合音検査法
- c チェックバイト法
- d ゴシックアーチ描記法

問102 抜歯鉗子の写真（別冊 No. 20）を別に示す。

適用歯はどれか。

- a 上顎右側大白歯 6
- b 下顎左側大白歯 7
- c 上顎左側小白歯 5
- d 下顎右側小白歯 4

別 冊
問題 A No. 20 写真

問103 切開・排膿の手術時に使用する器具はどれか。2つ選べ。

- a 歯肉剪刀
- b 歯科用鋭匙
- c 骨膜剝離子
- d モスキート止血鉗子

問104 頭部エックス線規格写真の分析で正しいのはどれか。

- a S-N 平面はフランクフルト平面という。
- b ポリオン (Po) はイヤードの最下点である。
- c オルビターレ (Or) は眼窩骨縁の最下点である。
- d F-H 平面はメントン (Me) を通り下顎下縁に接する平面である。

問105 写真（別冊 No. 21）を別に示す。

使用している器具はどれか。

- a ダブルビークプライヤー
- b ユーティリティープライヤー
- c リガチャータイニングプライヤー
- d ツィードアーチベンディングプライヤー

別 冊
問題 A No. 21 写真

問106 生活歯髄切断法に用いるのはどれか。2つ選べ。

- a クレンザー
- b ラウンドバー
- c 水酸化カルシウム糊剤
- d ルートキャナルメーター

問107 直接法による乳歯用既製冠の作製時に使用する器具の用途として正しいのはどれか。2つ選べ。

- a 咬合面形成鉗子は咬合面の接触部を修整する。
- b ムシャーンのプライヤーは冠の接触点などに豊隆を与える。
- c ノギスは適合する既製冠を選択するために支台歯周径を計測する。
- d デンチメーターは適合する既製冠を選択するために歯冠の近遠心幅径を計測する。

問108 摂食嚥下の過程で咽頭期に障害のある患者に対する機能訓練で適切なものはどれか。2つ選べ。

- a 舌訓練
- b 咳訓練
- c 捕食訓練
- d メンデルソン手技

問109 上顎に対する口内法エックス線撮影時の頭部固定で正しいのはどれか。2つ選べ。

- a 鼻翼-耳珠線を床面と水平にする。
- b 口角-耳珠線を床面と平行にする。
- c 正中矢状面が床面と水平になるよう位置づける。
- d 後頭結節の下部を撮影椅子のヘッドレストに位置づける。

問110 AEDの取り扱いについて正しいのはどれか。2つ選べ。

- a ペースメーカーを使用している患者には使用できない。
- b 成人に対しては小児用のパッドを代用することができる。
- c パッド装着部位付近に貼付薬剤が付着している場合は必ず必要がある。
- d 患者の胸部が濡れている場合にはタオルで水分を拭き取ってからパッドを貼り付ける。

新 歯科衛生士校内模擬試験⑤

問題 A

別冊

© Ishiyaku Publishers, Inc., 2016. Printed in Japan

著作権法で認められた場合を除き本書のいかなる部分も複製することを禁じます。

©医歯薬出版株式会社

425200

写真 No. 1 (問 1)



写真 No. 2 (問 21)



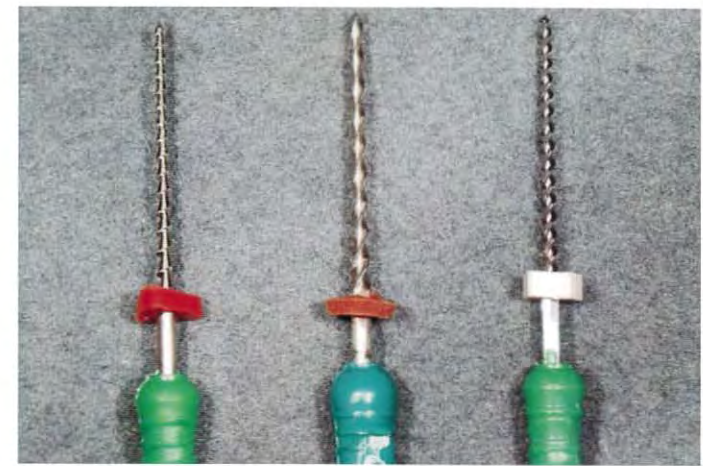
写真 No. 3 (問 38)



写真 No. 4 (問 39)



写真 No. 5 (問 41)



①

②

③

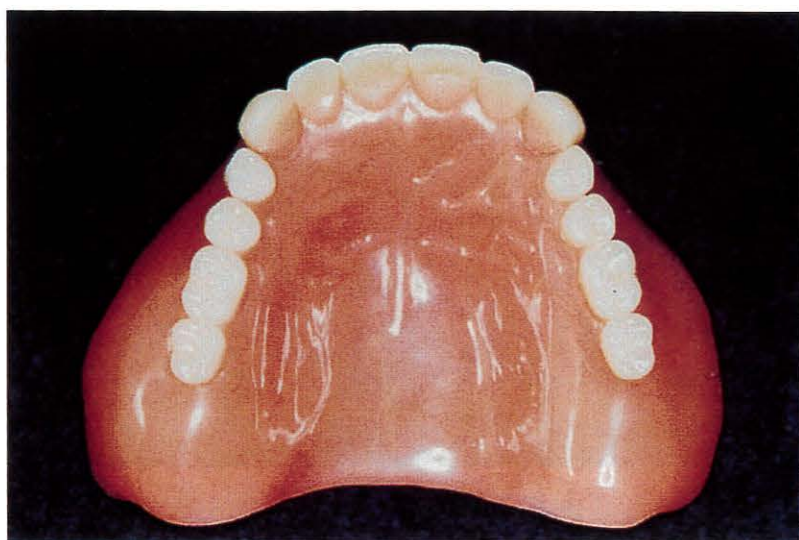
写真 No. 6 (問 44)



写真 No. 7

(問 45)

A



B

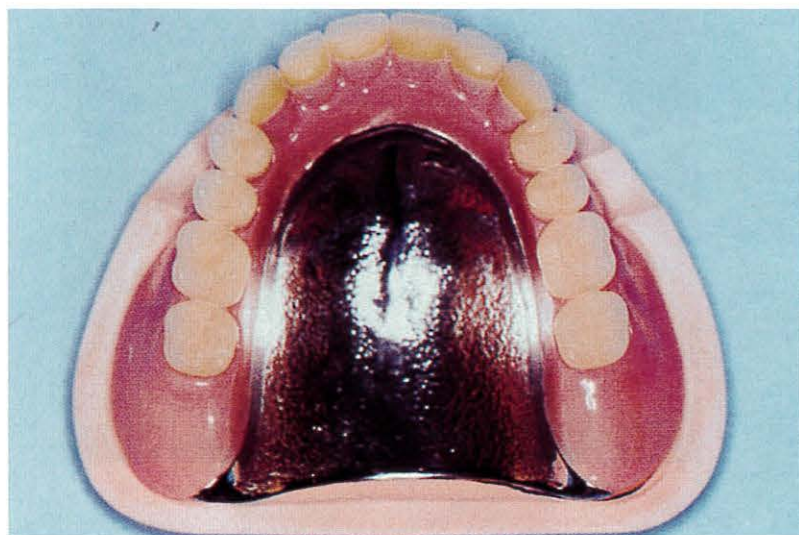


写真 No. 8

(問 53)

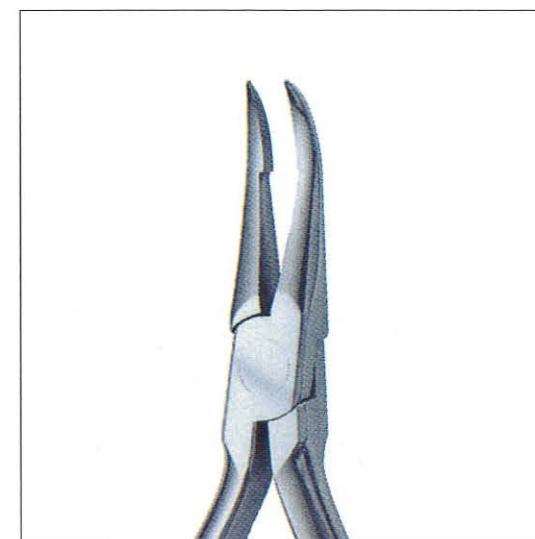


写真 No. 9

(問 62)

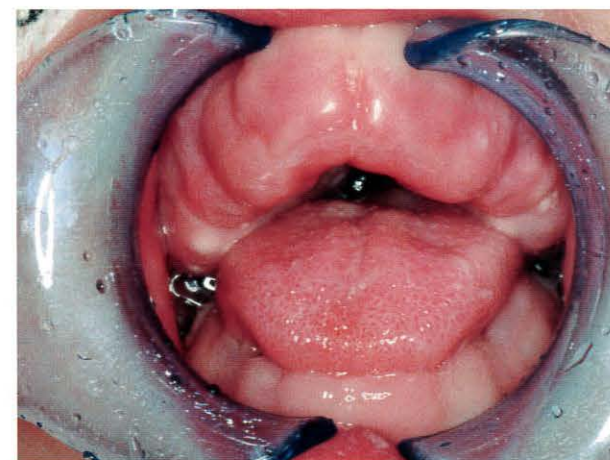


写真 No. 10 (問 65)

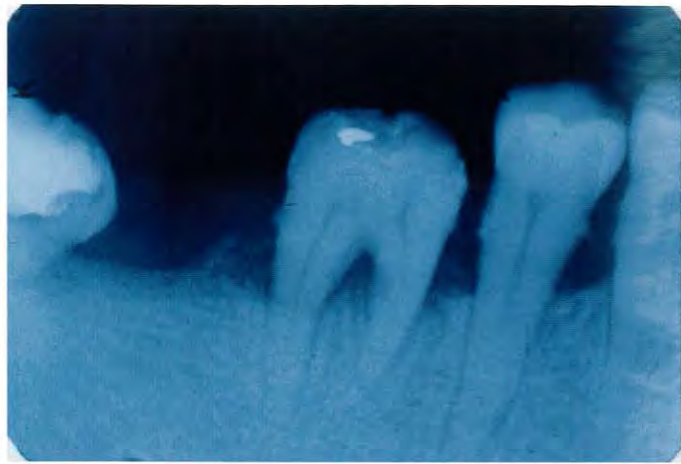


写真 No. 12 (問 69)



写真 No. 11 (問 67)



写真 No. 13 (問 70)



写真 No. 14 (問 73)

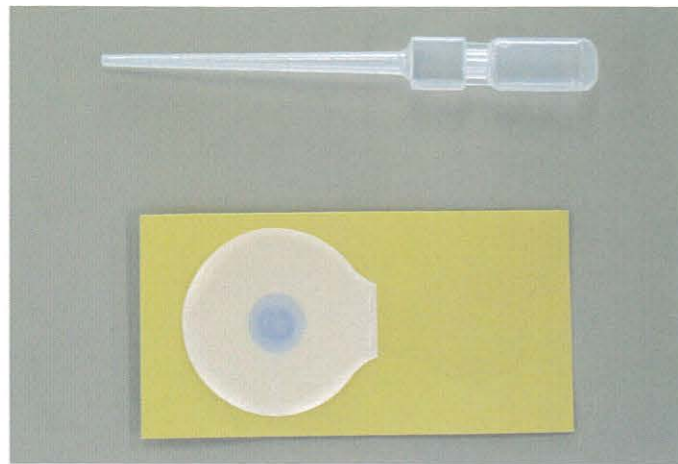


写真 No. 15 (問 84)



写真 No. 16 (問 91)



写真 No. 17 (問 97)



写真 No. 18 (問 99)



① ② ③ ④

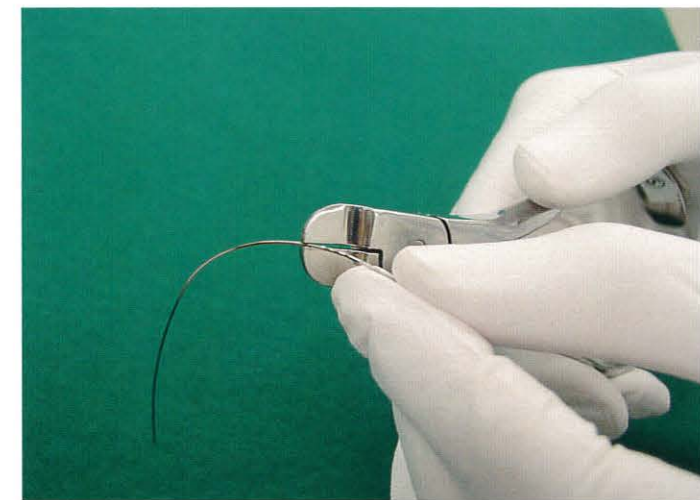
写真 No. 19 (問 100)



写真 No. 20 (問 102)



写真 No. 21 (問 105)



問111 下顎骨内面の写真（別冊 No. 1）を別に示す。

矢印が示すのはどれか。

- a 筋突起
- b 関節突起
- c オトガイ棘
- d 顎舌骨筋線

別 冊
問題 B No. 1 写真

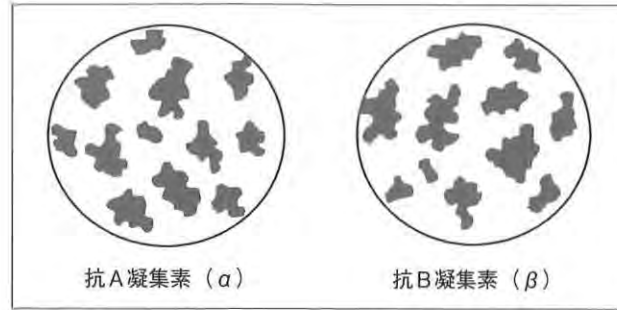
問112 舌の運動を支配する神経はどれか。

- a 舌下神経
- b 舌咽神経
- c 三叉神経
- d 迷走神経

問113 歯根膜にみられるのはどれか。2つ選べ。

- a 膠原線維
- b 象牙芽細胞
- c セメント細胞
- d マラッセの上皮遺残

問114 ABO式血液型検査の検査結果を図に示す。



血液型はどれか。

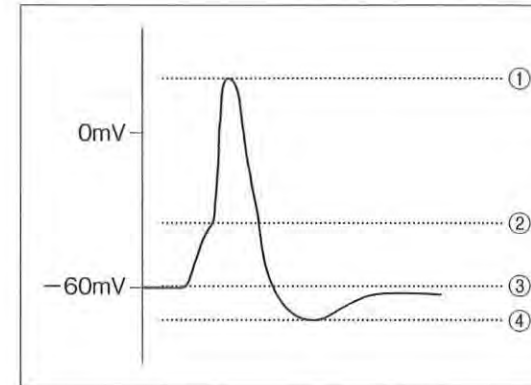
- a A型
- b B型
- c O型
- d AB型

問115 次の文の下線部分で誤っているのはどれか。

コラーゲンは哺乳動物では最も多い水溶性のタンパク質で、すべての体タンパク質の約30%を占める。基本単位はコラーゲン分子とよばれ、同じ大きさのポリペプチド鎖3本からなる。

- a ①
- b ②
- c ③
- d ④

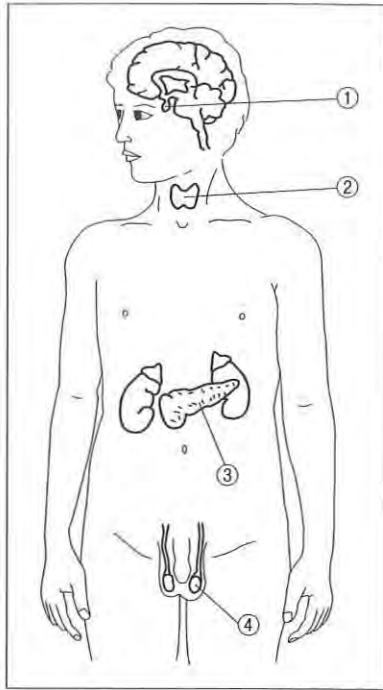
問116 神経細胞の活動電位を図に示す。



活動電位の閾値はどれか。

- a ①
- b ②
- c ③
- d ④

問117 全身の内分泌器官を図に示す。



全身の代謝を高めるホルモンを分泌する器官はどれか。

- a ①
- b ②
- c ③
- d ④

問118 舌の感覚とその支配神経との組合せで正しいのはどれか。

- a 舌後方 1/3 部の温度覚——舌咽神経
- b 舌後方 1/3 部の圧覚 (触覚)——舌下神経
- c 舌前方 2/3 部の味覚——舌神経 (三叉神経)
- d 舌前方 2/3 部の痛覚——鼓索神経 (顔面神経)

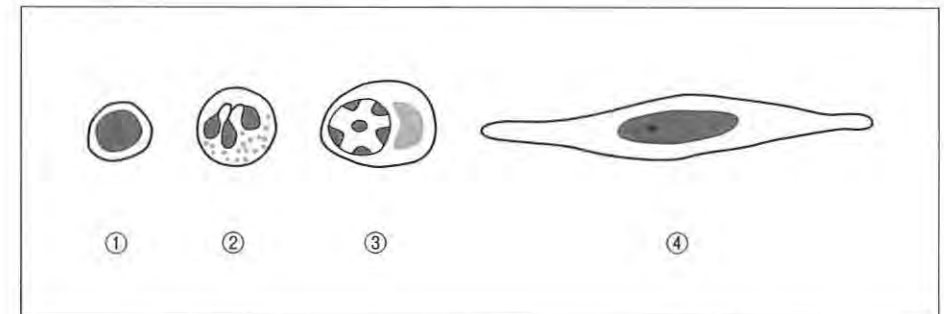
問119 歯原性腫瘍はどれか。2つ選べ。

- a 白板症
- b 歯牙腫
- c エプーリス
- d エナメル上皮腫

問120 初期エナメル質う蝕病巣においてエナメル小柱や横紋構造が明瞭なのはどれか。

- a 表層
- b 透明層
- c 暗層 (不透明層)
- d 病巣体部 (脱灰層)

問121 炎症巣で見られる細胞の模式図を示す。



歯周膿瘍の膿汁中に多くみられるのはどれか。

- a ①
- b ②
- c ③
- d ④

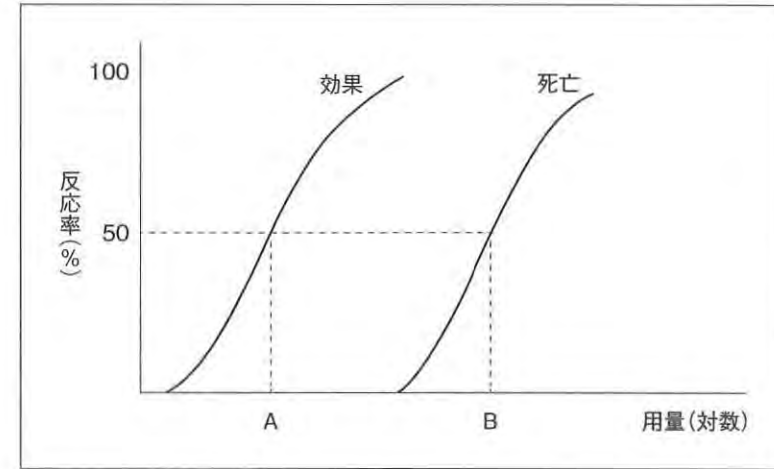
問122 アナフィラキシー型アレルギー反応に直接関わる細胞はどれか。

- a 脂肪細胞
- b 肥満細胞
- c キラー T 細胞
- d マクロファージ

問123 芽胞に有効な消毒薬はどれか。

- a クロルヘキシジン
- b クレゾール石けん液
- c グルタルアルデヒド
- d 塩化ベンザルコニウム

問124 動物実験における薬物の用量と効果および死亡の関係を図に示す。



B/A 値が示すのはどれか。

- a 有効量
- b 感受性
- c 安全性
- d 慢性中毒

問125 血液凝固因子の生合成を促進する止血薬はどれか。

- a ワルファリン
- b カルバゾクロム
- c トラネキサム酸
- d ビタミン K 製剤

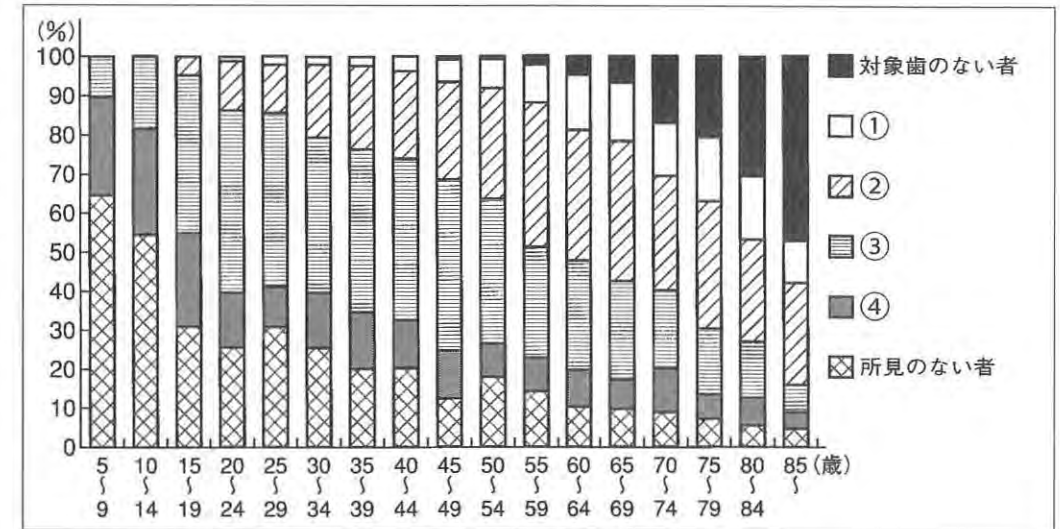
問126 中枢神経に作用する薬物はどれか。2つ選べ。

- a ジアゼパム
- b ポビドンヨード
- c テトラサイクリン
- d 亜酸化窒素（笑気）

問127 小学校における定期健康診断（歯・口腔）でCOと判定された児童に対する事後措置で適切なのはどれか。2つ選べ。

- a 処置勧告を行う。
- b 歯磨き方法を指導する。
- c 日常的な間食を禁止する。
- d フッ化物溶液の塗布を行う。

問128 平成23年歯科疾患実態調査の結果の一部を図に示す。



③に該当するのはどれか。

- a 歯石の沈着
- b プロービング後の出血
- c 歯周ポケット 4~5 mm
- d 歯周ポケット 6 mm 以上

問129 2%NaF溶液 10 mL中に含まれるフッ素量はおよそどれか。ただし、NaとFの原子量はそれぞれ23、19とする。

- a 0.2 mg
- b 9 mg
- c 90 mg
- d 200 mg

問130 歯面の自浄部位はどれか。2つ選べ。

- a 隣接面
- b 臼歯咬頭
- c 臼歯小窩裂溝
- d 歯冠頬舌側豊隆部

問131 ある歯科用薬品 40 症例について調べた結果を表に示す。

効果	あり	なし	計
投与	14	6	20
非投与	8	12	20
計	22	18	40

効果の検定に適切なのはどれか。

- a t 検定
- b 相関分析
- c カイ二乗検定
- d 平均値の差の検定

問132 食用のタール系色素でプラークの染め出し剤に使われるのはどれか。2つ選べ。

- a 中性紅
- b フロキシシン
- c ブリリアントブルー
- d プロピレングリコール

問133 OHI の記録を表に示す。

	Debris				Calculus			
	右側臼歯部	前歯部	左側臼歯部	計	右側臼歯部	前歯部	左側臼歯部	計
上顎	3* 1**	0	3 1	6 2	1 0	0	1 0	2 0
下顎	1 2	1 1	x x	2 3	0 2	0 1	x x	0 3

*唇・頬側 **舌・口蓋側 x対象歯なし

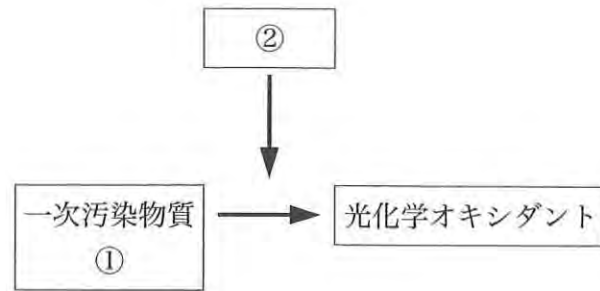
OHI の値はどれか。

- a 1.5
- b 2.3
- c 3.6
- d 4.5

問134 空気と健康について正しいのはどれか。2つ選べ。

- a 一酸化炭素の毒性は神経系統に現れることが多い。
- b 酸素は血中のヘモグロビンと結合して全身に運ばれる。
- c 二酸化窒素濃度は一般に室内空気汚染の指標として用いられる。
- d 浮遊粒子状物質は粒径が大きいほど人体に及ぼす影響も大きい。

問135 光化学オキシダントの発生機序を図に示す。



正しい組合せはどれか。

- | | ① | ② |
|---|-------|-----|
| a | フロン | 赤外線 |
| b | 炭化水素 | 赤外線 |
| c | 二酸化炭素 | 紫外線 |
| d | 窒素酸化物 | 紫外線 |

問136 水道法に基づく水質基準（濃度）を表に示す。

項目	基準
①	0.01 mg/L 以下
②	0.8 mg/L 以下
③	300 mg/L 以下
④	検出されないこと

フッ素はどれか。

- a ①
- b ②
- c ③
- d ④

問137 患者対象研究と比較したときのコホート研究の一般的特徴はどれか。2つ選べ。

- a 費用や労力がかかる。
- b 得られる情報が曖昧である。
- c 検討できる容疑因子数が多い。
- d 発生頻度の少ない疾病に適している。

問138 歯周疾患の予防段階を表に示す。

第一次予防		第二次予防		第三次予防
健康増進	特異的防御	早期発見・即時処置	機能喪失阻止	
①	②	③	④	歯周補綴 歯の形態修正 矯正処置

①に含まれるのはどれか。

- a 禁煙
- b PMTC
- c 歯の固定
- d 歯周外科処置

問139 介護保険制度について正しいのはどれか。

- a 要介護認定を行う。
- b 保険者は都道府県である。
- c 被保険者は60歳以上である。
- d 保険給付内容に歯科訪問診療が含まれる。

問140 精神障害の入院患者で最も多いのはどれか。

- a 知的障害
- b 気分障害
- c 統合失調症
- d アルコール使用

問141 歯科衛生士の業務上の秘密保持を定めているのはどれか。

- a 刑法
- b 医療法
- c 歯科医師法
- d 歯科衛生士法

問142 ビタミンと欠乏症との組合せで正しいのはどれか。2つ選べ。

- a ビタミンB₂——脚気
- b ビタミンC——壊血病
- c ビタミンA——口角炎
- d ナイアシン——ペラグラ

問143 ある清涼飲料水の成分組成は、水分88%、砂糖12%である。この清涼飲料水500gのカロリーはおよそどれか。

- a 120 kcal
- b 180 kcal
- c 240 kcal
- d 300 kcal

問144 ①～④のすべてにあてはまるのはどれか。

- ①多糖類である。
- ②ブドウ糖の重合体である。
- ③アミラーゼで加水分解される。
- ④植物に存在する。

- a デンプン
- b セルロース
- c ガラクタン
- d グリコーゲン

問145 チーム医療を成功に導くために必要なのはどれか。2つ選べ。

- a 他職種との情報の共有は必要ない。
- b コミュニケーション技術を活用する。
- c 患者と信頼関係（ラポール）を築く。
- d 常に主治医が決定権をもち、各専門職に指示するシステムが望ましい。

問146 出血性素因の原因別分類で誤っているのはどれか。

- a 血管壁の異常
- b 血小板の異常
- c 白血球数の異常
- d 血液凝固因子の異常

問147 消毒・滅菌法について正しいのはどれか。

- a 低温プラズマ滅菌法は環境汚染の問題がある。
- b 煮沸消毒法は芽胞を死滅させることができる。
- c 乾熱滅菌法はガラス器具・小器械の滅菌に用いる。
- d 高圧蒸気滅菌法はプラスチック製品にも使用できる。

問148 次の文の下線部分で正しいのはどれか。2つ選べ。

歯科領域で利用されるレジンを重合させる方法には、加熱重合、化学重合、^①光重合がある。保存修復材料として多く利用される光重合型コンポジットレジンは、1ペーストタイプでペースト中に重合開始剤であるカンファーキノ^②ンが含まれている。光照射器の光源は水銀ランプでコンポジットレジンの重合硬化に最適な波長は^③230~240 nmとされている。^④

- a ①
- b ②
- c ③
- d ④

問149 修復の前処置に用いる器具の写真(別冊 No. 2)を別に示す。

適応となるのはどれか。

- a I級窩洞
- b II級窩洞
- c III級窩洞
- d V級窩洞

別冊
問題B No. 2 写真

問150 処置と使用器材との組合せで正しいのはどれか。2つ選べ。

- a 根管拡大——根管プラグー
- b 逆根管充填——EBAセメント
- c 側方加圧根管充填——根管スプレッダー
- d 根管口の漏斗状拡大——スプーンエキスカバーター

問151 温度診によく反応するのはどれか。

- a 歯髄壊死
- b 歯根嚢胞
- c 急性歯髄炎
- d 慢性根尖性歯周炎

問152 外科的歯内療法に分類されるのはどれか。2つ選べ。

- a 根尖切除術
- b 歯根分離法
- c フラップ手術
- d 生活歯髄切断法

問153 写真（別冊 No. 3）を別に示す。

この患者に行う歯科保健指導で適切なのはどれか。

- a 上顎の連結冠歯間部の清掃は歯間ブラシを用いる。
- b 下顎前歯部は歯ブラシを強く当ててブラッシングする。
- c 上顎犬歯歯肉縁は発赤しているのでブラッシングは避ける。
- d 下顎犬歯と第一小白歯間の清掃にはデンタルフロスを用いる。

別 冊
問題 B No. 3 写真

問154 急性壊死性潰瘍性歯肉炎で正しいのはどれか。2つ選べ。

- a 接触痛がない。
- b 潰瘍形成がみられる。
- c ストレスが関与している。
- d 外傷性咬合が関与している。

問155 側方運動時に作業側の複数歯の接触、平衡側ではすべての咬合面が離開し、前方運動時には前歯部のみ接触している場合の咬合様式はどれに属するか。

- a グループファンクション
- b リンガライズドオクルージョン
- c フルバランスドオクルージョン
- d ミューチャリープロテクティッドオクルージョン

問156 全部床義歯の製作時の写真（別冊 No. 4）を別に示す。

この操作で正しいのはどれか。

- a 水平的下顎位の決定
- b 仮想咬合平面の決定
- c 垂直的顎間関係の決定
- d 顎関節と上顎の位置関係の決定

別 冊
問題 B No. 4 写真

問157 ポーセラージャケットクラウンについて正しいのはどれか。2つ選べ。

- a 装着には接着性セメントを用いる。
- b 前歯部にも応用され審美性に優れている。
- c 機械的強度は全部铸造冠より優れている。
- d 歯質削除量は全部铸造冠と同程度である。

問158 支台築造の目的はどれか。

- a 辺縁歯肉の保護
- b 対合歯の挺出防止
- c クラウンの保持力増強
- d 支台歯の二次う蝕予防

問159 写真（別冊 No. 5）を別に示す。

この患者について正しいのはどれか。2つ選べ。

- a 上顎骨の過成長がみられる。
- b 誤嚥による肺炎などはみられない。
- c 口唇形成手術は哺乳障害を考慮し行う。
- d 鼻咽腔閉鎖不全による構音障害がみられる。

別 冊
問題 B No. 5 写真

問160 抜歯後出血に対する処置として正しいのはどれか。2つ選べ。

- a 抜歯創を縫合する。
- b 入浴させ身体を温める。
- c 頻繁に含嗽させ口腔内に血液を溜めない。
- d ガーゼを強くかませ一定時間保持させる。

問161 笑気吸入鎮静法について正しいのはどれか。2つ選べ。

- a 使用する笑気濃度は20～30%である。
- b 妊娠初期の患者に使用しても安全である。
- c 鼻閉や呼吸器疾患のある患者には使用できない。
- d 深い窩洞形成や抜髄に局所麻酔の必要がなくなる。

問162 矯正装置を装着した顔貌写真（別冊 No. 6）を別に示す。

装置の適応症はどれか。

- a 開 咬
- b 叢 生
- c 上顎前突
- d 下顎前突

別 冊
問題 B No. 6 写真

問163 不正咬合と原因との組合せで正しいのはどれか。

- a 過蓋咬合——舌突出癖
- b 反対咬合——指しゃぶり
- c 叢 生——乳臼歯の早期喪失
- d 正中離開——舌小帯の付着異常

問164 側面頭部エックス線規格写真のトレースを図に示す。



ANBの角度で最も近いのはどれか。

- a -120°
- b -4°
- c $+4^\circ$
- d $+45^\circ$

問165 マルチブラケット装置を装着している患者の指導で正しいのはどれか。

- a 固形物食品の摂取は禁止する。
- b ブラケットの周囲は特に丁寧に磨く。
- c フッ化物配合歯磨剤の使用は禁止する。
- d ワイヤの下はデンタルフロスのみで清掃する。

問166 小児の生理的特徴はどれか。

- a 体温は成人よりも高い。
- b 呼吸数は成人より少ない。
- c 脈拍数は成人より少ない。
- d 最高血圧（収縮期血圧）は成人より高い。

問167 歯の形成異常で正しいのはどれか。2つ選べ。

- a 中心結節は上顎前歯部に多い。
- b 矮小歯は形態分化期の障害による。
- c 重症新生児黄疸では赤色歯がみられる。
- d ハッチンソン歯は先天性梅毒の場合にみられる。

問168 乳歯う蝕の特徴で正しいのはどれか。2つ選べ。

- a 自覚症状が明確である。
- b 第二象牙質の形成量が多い。
- c 発症は発育環境に左右される。
- d 輪状う蝕は新産線に一致する。

問169 認知症を伴う要介護高齢者に対する口腔衛生の管理について適切なものはどれか。

- a 患者の自主性に任せる。
- b 拒否があれば拘束して行う。
- c ケア自立度に応じて介入する。
- d すべて歯科衛生士が担当する。

問170 咳反射の中樞を賦活化する神経伝達物質はどれか。

- a ヒスタミン (H)
- b アドレナリン (Ad)
- c サブスタンス P (SP)
- d アセチルコリン (Ach)

問171 嚥下障害のスクリーニングで行う RSST の方法で正しいのはどれか。2つ選べ。

- a 甲状軟骨を触知する。
- b 2回できれば正常である。
- c 30秒間嚥下運動を繰り返す。
- d 3mLの冷水を嚥下させて調べる。

問172 摂食嚥下障害が生じる疾患で口腔の形態異常が原因となるのはどれか。

- a 脊髄損傷
- b 精神遅滞
- c 唇顎口蓋裂
- d 脳血管障害

問173 重度嚥下障害で経管栄養の重症心身障害者に対する口腔のケアで正しいのはどれか。

- a 口腔のケアは必要ない。
- b 患者が仰臥位でケアを行う。
- c 最後にうがいをしてもらう。
- d 口腔周囲の過敏に注意する。

問174 歯面の付着物について正しいのはどれか。2つ選べ。

- a プラーク中の細菌叢は時間とともに変化する。
- b 唾液流量の減少はプラークの増加因子となる。
- c ペリクルは酸によるエナメル質の脱灰を促進する。
- d プラークは付着後2日間ほど経て石灰化が開始する。

問175 21|12のエックス線写真(別冊No.7)を別に示す。

得られる情報として適切でないのはどれか。

- a 歯石
- b 歯根膜腔の拡大
- c 歯槽骨の垂直吸収
- d 歯周ポケットの深さ

別冊
問題B No.7写真

問176 46歳の男性。口腔内写真(別冊No.8)を別に示す。

写真から確認できるのはどれか。2つ選べ。

- a 色素沈着
- b 歯肉縁下歯石
- c フェストウーン
- d ステップリング

別冊
問題B No.8写真

問177 偶発事故について正しいのはどれか。2つ選べ。

- a 歯科領域での臨床の場における脳貧血は急性型が多い。
- b 意識の混濁や消失がみられた場合は二次救命処置を施す。
- c ヨード過敏症のほとんどがI型アレルギーによるものである。
- d スケーリング中にスケーラーの刃が破折した場合にはただちにバキュームで吸引する。

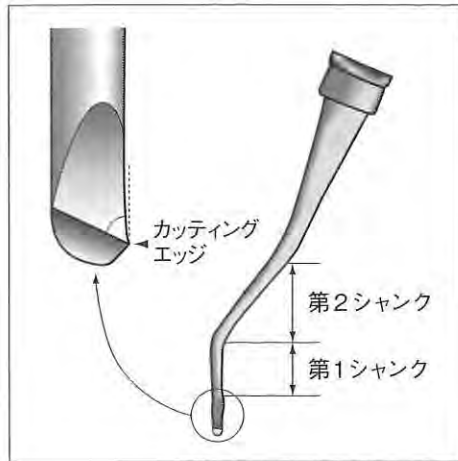
問178 プロービングによって得られる情報はどれか。2つ選べ。

- a 動揺度
- b 咬合性外傷
- c 歯根面の形態
- d アタッチメントレベル

問179 プロービングと同時に行うことのできる歯肉評価法はどれか。2つ選べ。

- a AL
- b PII
- c PCR
- d BOP

問180 グレーシータイプキュレット（# 13）の構造を図に示す。



第1シャンクに対する刃部内面の傾斜角度で正しいのはどれか。

- a 10°
- b 20°
- c 45°
- d 70°

問181 写真（別冊 No. 9）を別に示す。

使用しているグレーシータイプキュレットはどれか。

- a # 3
- b # 7
- c # 11
- d # 14

別冊
問題 B No. 9 写真

問182 エアスケラーの操作について正しいのはどれか。2つ選べ。

- a 除石後の仕上げは必要ない。
- b チップの先端で歯石の探知も可能である。
- c チップが細いので隣接面やポケットにも入る。
- d 歯冠部全体が厚い歯石で覆われているような場合に適している。

問183 歯面清掃器を使用して口腔内の処置を行った写真（別冊 No. 10）を別に示す。

正しいのはどれか。2つ選べ。

- a 残っている歯肉縁上歯石を歯面清掃器で除去する。
- b 隣接面研磨を行う必要があるかどうかチェックする。
- c 辺縁歯肉発赤部分は遊離歯肉縁下根面にノズルをあてる。
- d 術後2～3時間は着色作用の強い食品摂取は避けるよう患者に指導する。

別冊
問題 B No. 10 写真

問184 写真（別冊 No. 11）を別に示す。

この処置について正しいのはどれか。2つ選べ。

- a エンジンは低速回転で使用する。
- b 1カ所に強く押し当てて研磨する。
- c ポリッシングブラシの毛先は歯面に直角に当てる。
- d 歯肉辺縁や歯周ポケット内の研磨を重点的に行う。

別冊
問題 B No. 11 写真

問185 写真（別冊 No. 12）を別に示す。

このう蝕活動性試験の評価内容と検体との組合せで正しいのはどれか。

- a 細菌の菌数——唾液
- b 細菌の酸産生能——唾液
- c 細菌の菌数——プラーク
- d 細菌の酸産生能——プラーク

別冊
問題 B No. 12 写真

問186 う蝕活動性試験と結果評価までの時間との組合せで正しいのはどれか。

- a RD テスト[®]——5分
- b ミューカウント[®]——48時間
- c デントカルト[®] SM——48時間
- d カリオスタット[®]——48時間と72時間

問187 7歳の女兒。う蝕予防処置を希望して来院した。う蝕経験はなく、口腔清掃状態は良好であった。フッ化物応用を指示された。フッ化物と方法との組合せで正しいのはどれか。

- a MFP——1,000 ppm——トレー法
- b APF ゲル——9,000 ppm——綿球塗布法
- c NaF フォーム——9,000 ppm——イオン導入法
- d NaF 溶液——900 ppm——洗口法（毎日法）

問188 フッ化物洗口法に用いられる薬液はどれか。

- a 4%フッ化第一スズ溶液
- b 2%フッ化ナトリウム溶液
- c 0.05%フッ化ナトリウム溶液
- d モノフルオロリン酸ナトリウム溶液

問189 口腔内写真（別冊 No. 13）を別に示す。

第一大臼歯にう蝕予防処置を行うことになった。正しいのはどれか。

- a PMTC を行う。
- b フッ化物歯面塗布を行う。
- c フッ化ジアンミン銀塗布を行う。
- d Bis-GMA 系充填材を用いて小窩裂溝充填を行う。

別 冊
問題 B No. 13 写真

問190 ノーマライゼーションが目指すものはどれか。2つ選べ。

- a 共存
- b 分離
- c 施設入所
- d 自立支援

問191 第一次予防として行うヘルスプロモーションはどれか。2つ選べ。

- a PMTC
- b 食生活コントロール
- c 小学校で行う歯科保健指導
- d フッ化物配合歯磨剤の使用

問192 歯垢染色法の写真（別冊 No. 14）を別に示す。

3歳児に歯垢染色を行う場合に適しているのはどれか。2つ選べ。

- a ①
- b ②
- c ③
- d ④

別 冊
問題 B No. 14 写真

問197 「禁煙を実行する気はあるが今すぐには禁煙しようと思わない」というステージにある対象者に歯科衛生士が禁煙指導を行うことになった。適切なのはどれか。

- a 禁煙への関心をもつ糸口を見つけるようにする。
- b 喫煙の利益と不利益について考えてみるよう働きかける。
- c 禁煙のための具体的な方法について例をあげて説明する。
- d タバコを吸いたくなくなった場合の対処法についてともに考える。

問198 20歳の男性。口腔内写真（別冊 No. 15）を別に示す。

PII は 2.4。エックス線所見では歯槽骨の吸収はほとんど認められない。優先すべき対応はどれか。

- a PMTC
- b フッ化物の応用
- c ブラッシング指導
- d スケーリング・ルートプレーニング

別冊
問題 B No. 15 写真

問199 矯正装置装着者に対するブラッシング指導で正しいのはどれか。

- a 補助的用具の使用は好ましくない。
- b 矯正装置に触れないよう避けて磨く。
- c フッ化物配合歯磨剤の使用をすすめる。
- d ブラケット周囲の清掃は凹型カットの歯ブラシが使いやすい。

問200 摂食機能の発達段階障害と機能不全症状の組合せで正しいのはどれか。2つ選べ。

- a 捕食機能不全——むせ
- b 嚥下機能不全——過開口
- c 押し潰し機能不全——丸のみ
- d 経口摂取準備不全——摂食拒否

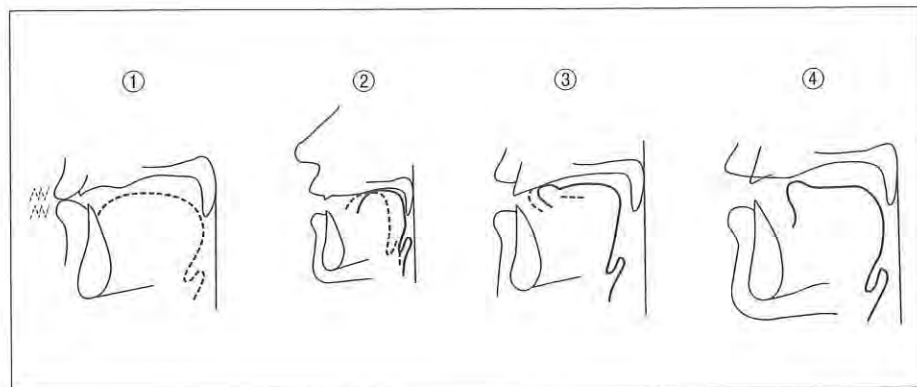
問201 障害とそれに伴う歯科的特徴との組合せで正しいのはどれか。2つ選べ。

- a てんかん——エナメル質形成不全
- b 知的障害——う蝕、歯周疾患の多発
- c 肢体不自由——嚥下障害によるう蝕と歯肉増殖
- d 内部障害——制限食や特殊食による歯質脆弱性

問202 地域で行った歯科保健活動の評価に役立つのはどれか。2つ選べ。

- a 12歳児 DMFT
- b 歯磨剤の消費量
- c 3歳児う蝕有病者数
- d 人口10万あたりの歯科医院数

問203 発音時の口腔の状態を図に示す。



「タ」を発音しているのはどれか。

- a ①
- b ②
- c ③
- d ④

問204 嚥下反射を促す目的で行うアイスマッサージで触圧覚刺激する部位はどれか。2つ選べ。

- a 硬口蓋
- b 口蓋弓
- c 舌背部
- d 舌根部

問205 42歳の男性。初診時の問診によってHIVに感染していることがわかった。使用済みの金属製器材に用いる消毒薬はどれか。

2つ選べ。

- a 70%エタノール
- b 0.5%ポビドンヨード
- c 2%グルタルアルデヒド
- d 0.1%次亜塩素酸ナトリウム

問206 歯科用ワックスの種類と用途の組合せで正しいのはどれか。2つ選べ。

- a バイトワックス——各種材料の仮着
- b インレーワックス——クラウンの作製
- c ユーティリティワックス——義歯のクラスプやバーの作製
- d パラフィンワックス——レジン義歯床の原型や咬合床の作製

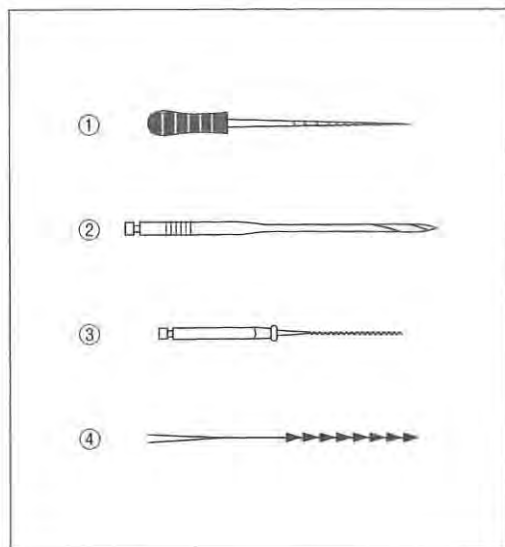
問207 50歳の男性。上顎前歯部のコンポジットレジン修復をなおすことになった。口腔内写真(別冊 No. 16)を別に示す。

準備する器材で正しいのはどれか。2つ選べ。

- a マトリックス
- b セパレーター
- c シェードガイド
- d クラウンフォーム

別冊
問題 B No. 16 写真

問208 根管処置用器具の図を示す。



器具と用途の組合せで正しいのはどれか。2つ選べ。

- a ①——根管壁の滑沢化
- b ②——充填用糊剤の挿入
- c ③——根管口の漏斗状形成
- d ④——根管内容物の除去

問209 イニシャルプレパレーション時に行われる診査で正しいのはどれか。

2つ選べ。

- a プラークの歯面付着状態はPMAで表現する。
- b 歯周ポケット測定にはポケットマーカーを使用する。
- c 歯間離開度の測定にはコンタクトゲージを使用する。
- d 根分岐部病変の診査にはファーケーションプローブを使用する。

問210 55歳の男性。上顎左側中切歯の欠損による審美障害を主訴として来院した。

メタルコア装着後、支台歯形成をした。口腔内写真(別冊 No. 17)を別に示す。

シリコンゴム印象材による精密印象で準備するのはどれか。2つ選べ。

- a 個人トレー
- b モールドガイド
- c 歯肉圧排コード
- d ウォーターバス

別冊
問題 B No. 17 写真

問211 インプラント装着患者のメンテナンスについて正しいのはどれか。2つ選べ。

- a リコールの間隔は3か月ごととする。
- b プロフェッショナルケアには金属製の器具を使用する。
- c セルフケアは歯ブラシ、歯間ブラシ、デンタルフロスで行う。
- d プラーク付着によって起こるインプラント体周囲の炎症をインプラント周囲炎という。

問212 伝達麻酔について正しいのはどれか。2つ選べ。

- a 浸潤麻酔より短い針を使用する。
- b 注射針は主に 27 ゲージを使用する。
- c 下顎埋伏智歯抜歯の場合は下顎孔付近に行く。
- d カートリッジ注射器はプランジャーの先端が平坦になっているものを使用する。

問213 交通事故で下顎骨骨折をした患者に顎間固定法を行った。術後1週間後の患者に対して行う指導で正しいのはどれか。2つ選べ。

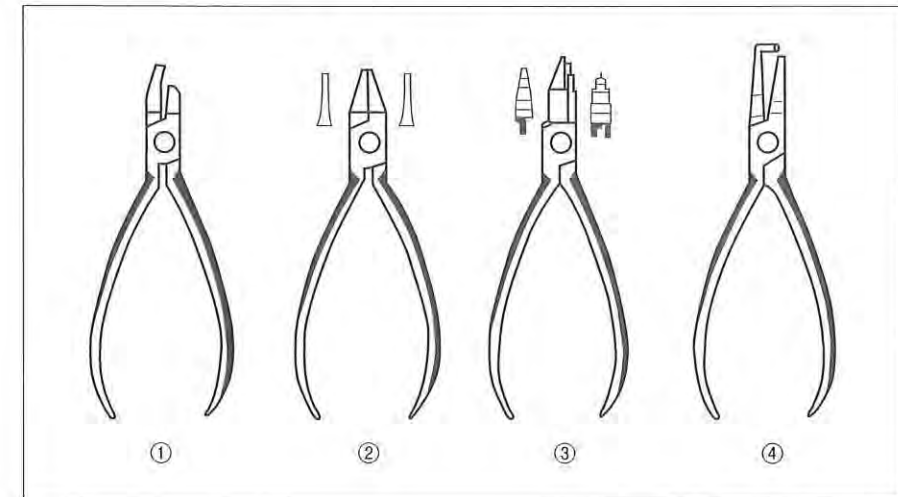
- a 開口訓練
- b 口腔清掃
- c 食事指導
- d 止血法指導

問214 矯正歯科治療における歯科衛生士の役割で正しいのはどれか。2つ選べ。

- a 筋機能療法の実施
- b 顎機能検査の実施
- c アーチワイヤーの屈曲
- d 頭部エックス線規格写真のトレース

問215 口腔内の写真（別冊 No. 18）を別に示す。

写真の装置の撤去時に使用するプライヤーを図に示す。



正しいのはどれか。

- a ①
- b ②
- c ③
- d ④

別冊
問題 B No. 18 写真

問216 障害児の歯科治療について適切なのはどれか。2つ選べ。

- a 必要であれば保護者に下半身の固定を依頼する。
- b TSD 法は重度のダウン症候群患児に有効である。
- c 全身麻酔法は不随意運動のある脳性麻痺児に有効である。
- d 治療中は患児の意思表示や変化に気を取られないようにする。

問217 障害者の歯科診療で応用される行動療法のなかで、レスポナント技法に分類されるのはどれか。

- a 模倣療法
- b 脱感作法
- c 強化技法
- d 消去技法

問218 在宅患者への対応として誤っているのはどれか。

- a 治療の前後にバイタルサインを確認する。
- b 安心感を与えるためマスクの着用は控える。
- c 後処理は患者を安楽な体位に戻してから行う。
- d 患者が感染症に罹患している場合は使用器具をできるだけディスポーザブルにする。

問219 口内法エックス線撮影時のフィルムの位置づけについて正しいのはどれか。2つ選べ。

- a 顎の彎曲に合わせて固定する。
- b フィルムマークは歯根側にする。
- c 下顎における保持は示指で行う。
- d 上顎における保持は拇指で行う。

問220 脳貧血様発作を予防するための対策として適切なのはどれか。2つ選べ。

- a 治療前に軽食を摂らせ空腹を避ける。
- b 治療は午後から夕方にかけての時間にする。
- c 体を締めつける衣服は避け水平位で治療を行う。
- d 治療開始より早めに来院させ治療内容を詳しく説明する。

新 歯科衛生士校内模擬試験⑤

問題 B

別冊

© Ishiyaku Publishers, Inc., 2016. Printed in Japan

著作権法で認められた場合を除き本書のいかなる部分も複製することを禁じます。

©医歯薬出版株式会社

425200

写真 No. 1 (問 111)



写真 No. 2 (問 149)

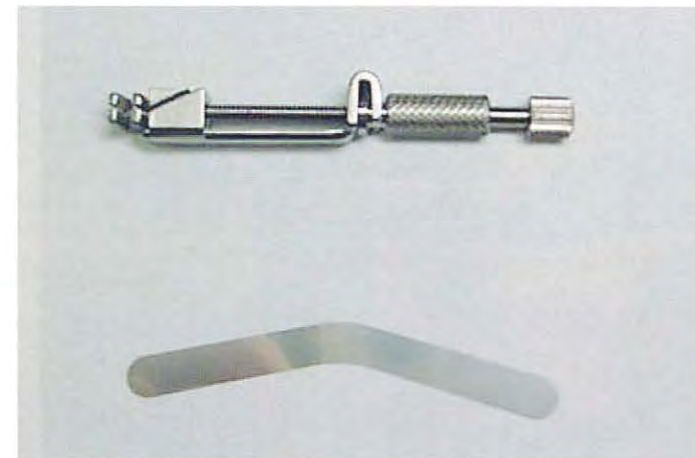


写真 No. 3 (問 153)



写真 No. 4 (問 156)

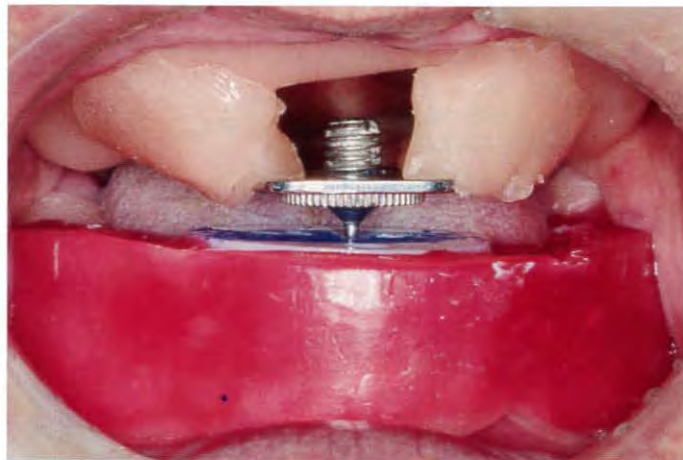


写真 No. 5 (問 159)

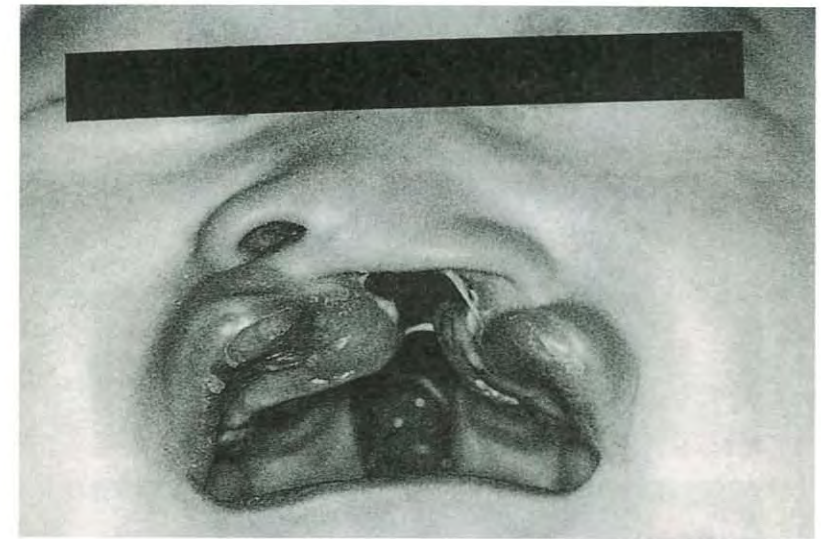


写真 No. 6 (問 162)



写真 No. 7 (問 175)



写真 No. 8 (問 176)



写真 No. 9 (問 181)



写真 No. 11 (問 184)



写真 No. 10 (問 183)



写真 No. 12 (問 185)

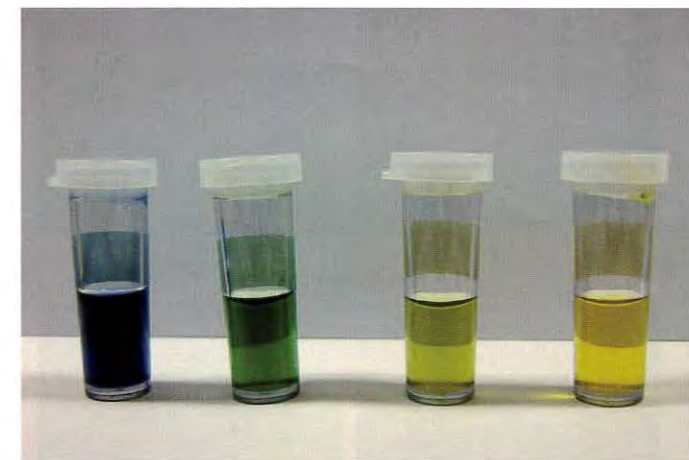


写真 No. 13

(問 189)

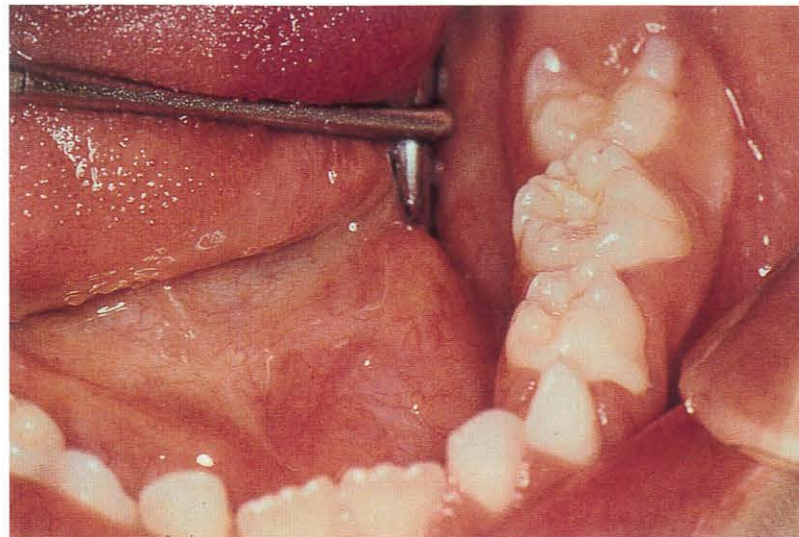


写真 No. 14

(問 192)

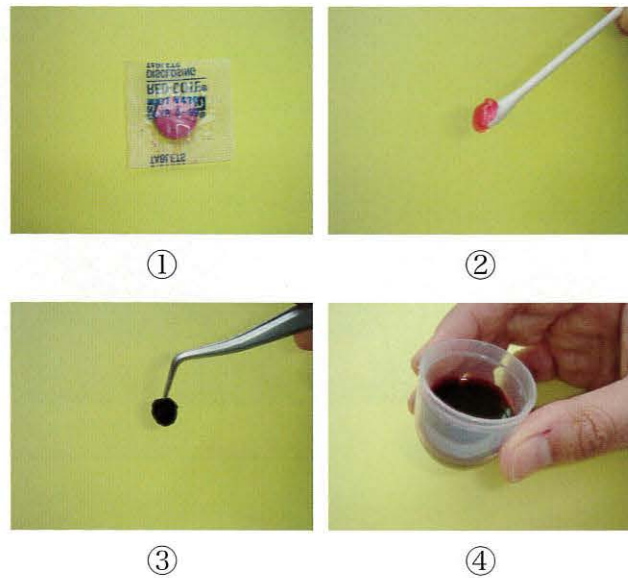


写真 No. 15

(問 198)



写真 No. 16

(問 207)



写真 No. 17 (問 210)



写真 No. 18 (問 215)

