

◎ 指示があるまで開かないこと。

午前 (9時30分～12時)

## 注意事項

- 1 試験問題の数は110問で、解答時間は正味2時間30分である。
- 2 解答方法は次のとおりである。
  - (1) 各問題にはaからdまで4つの選択肢がある。そのうち質問に適した選択肢を(例1)では1つ、(例2)では2つ選び答案用紙に記入すること。

(例1) [問題 111] 県庁所在地は、  
 どれか。  
 a 栃木市  
 b 川崎市  
 c 神戸市  
 d 倉敷市

(例2) [問題 112] 県庁所在地はど  
 れか。2つ選べ。  
 a 宇都宮市  
 b 川崎市  
 c 神戸市  
 d 倉敷市

(例1)の正解は「c」であるから答案用紙の◎をマークすればよい。

答案用紙 たて の場合				
111	Ⓐ	Ⓑ	Ⓒ	Ⓓ
			↓	
111	Ⓐ	Ⓑ	●	Ⓓ

答案用紙 よこ の場合	
111	111
Ⓐ	Ⓐ
Ⓑ	Ⓑ
Ⓒ	→ ●
Ⓓ	Ⓓ

(例2)の正解は「a」と「c」であるから答案用紙の◎と◎をマークすればよい。

答案用紙 たて の場合				
112	Ⓐ	Ⓑ	Ⓒ	Ⓓ
			↓	
112	●	Ⓑ	●	Ⓓ

答案用紙 よこ の場合	
112	112
Ⓐ	●
Ⓑ	→ Ⓑ
Ⓒ	●
Ⓓ	Ⓓ

- (2) 答案の作成にはHBの鉛筆を使用し、濃くマークすること。  
 良い解答の例・・・●(濃くマークすること。)  
 悪い解答の例・・・⓪ ⊖ ⊗ ⊙(解答したことになる。)
- (3) 答えを修正した場合は、必ず「消しゴム」であとが残らないように完全に消すこと。  
 鉛筆の色が残ったり「●」のような消し方などをした場合は、修正したことにならないので注意すること。
- (4) ア(例1)の質問には2つ以上解答した場合は誤りとする。  
 イ(例2)の質問には1つ又は3つ以上解答した場合は誤りとする。
- (5) 答案用紙は折り曲げたりメモやチェック等で汚したりしないように特に注意すること。

〔問題 1〕 静脈血が流れているのはどれか。

- a 肺動脈
- b 総頸動脈
- c 冠状動脈
- d 上行大動脈

〔問題 2〕 顔面頭蓋骨の写真（別冊午前 No.1）を別に示す。

矢印の関節を構成する骨はどれか。

- a 上顎骨
- b 蝶形骨
- c 側頭骨
- d 後頭骨

別冊 午前 No.1 写真

〔問題 3〕 エナメル質の構造物はどれか。

- a 横 紋
- b エブネル線
- c オーエンの外形線
- d アンドレーゼン線

〔問題 4〕 舌咽神経が関与しているのはどれか。

- a 涙の分泌
- b 舌筋の運動
- c 耳下腺唾液の分泌
- d 舌の前方 2/3 の味覚

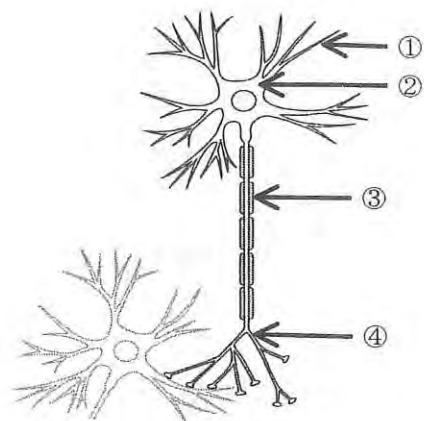
〔問題 5〕 内分泌器官と分泌されるホルモンとの組合せで正しいのどれか。

- a 甲状腺 ————— インスリン
- b 上皮小体 ————— パラソルモン
- c 副腎皮質 ————— カテコールアミン
- d 膵 臓 ————— カルシトニン

〔問題 6〕 コラーゲンのアミノ酸組成で最も多く占めるのはどれか。

- a グリシン
- b アラニン
- c プロリン
- d ヒドロキシプロリン

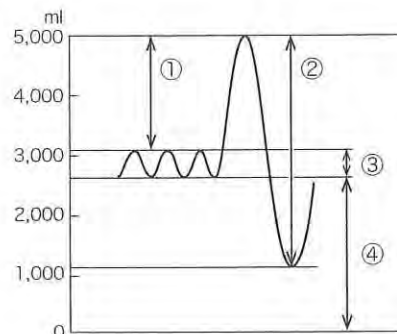
〔問題 7〕 神経細胞の図を別に示す。



軸索はどれか。

- a ①
- b ②
- c ③
- d ④

〔問題 8〕 肺気量の区分（スパイログラム）を図に示す。



機能的残気量はどれか。

- a ①
- b ②
- c ③
- d ④

〔問題 9〕 急性炎症の徴候と組織変化との組合せで正しいのはどれか。

- a 発赤——壊死
- b 腫脹——浮腫
- c 疼痛——うっ血
- d 熱感——滲出

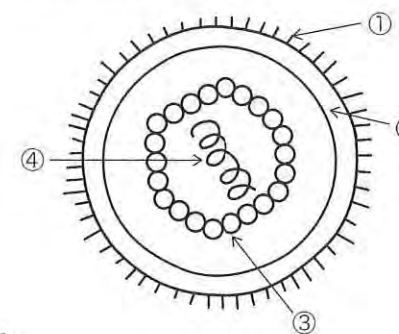
〔問題 10〕 う蝕の模式図を示す。



生活反応層はどれか。

- a ①
- b ②
- c ③
- d ④

〔問題 11〕 図はウイルス粒子の基本構造を示す。



エンベロープはどれか。

- a ①
- b ②
- c ③
- d ④

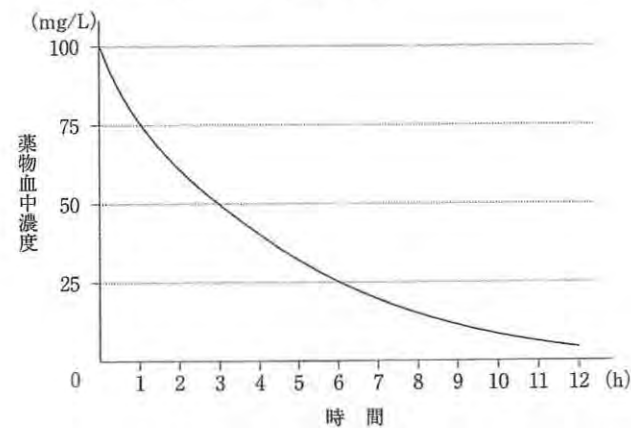
〔問題 12〕 アレルギーの組合せで正しいのはどれか。

- a I型アレルギー——自己免疫性溶血性貧血
- b II型アレルギー——気管支喘息
- c III型アレルギー——花粉症
- d IV型アレルギー——金属アレルギー

〔問題 13〕 補体について正しいのはどれか。

- a 抗原を提示する。
- b 腎で合成される。
- c 炎症反応を抑制する。
- d 血清タンパク質である。

〔問題 14〕 薬物血中濃度—時間曲線を図に示す。



この図からわかるのはどれか。

- a 安全域
- b 50%有効量
- c 生物学的半減期
- d バイオアベイラビリティ

〔問題 15〕 炎症のケミカルメディエーターはどれか。

- a プロカイン
- b プロピトカイン
- c プロトロンビン
- d プロスタグランジン

〔問題 16〕 日本人の下顎永久歯の萌出順序で最も多いのはどれか。

- a 1 → 2 → 6 → 3 → 4 → 5 → 7
- b 1 → 6 → 2 → 3 → 4 → 5 → 7
- c 6 → 1 → 2 → 3 → 4 → 5 → 7
- d 6 → 1 → 2 → 4 → 3 → 5 → 7

〔問題 17〕 嚥下と最も関連する唾液の作用はどれか。

- a 円滑作用
- b 緩衝作用
- c 洗浄作用
- d 水分平衡作用

〔問題 18〕 ミュータンスレンサ球菌の合成する不溶性グルカンの構成単位はどれか。

- a グルコース
- b スクロース
- c ガラクトース
- d フルクトース

〔問題 19〕 歯磨剤の基本成分で研磨剤はどれか。2つ選べ。

- a 無水ケイ素
- b アルギン酸ナトリウム
- c ピロリン酸カルシウム
- d ラウリル硫酸ナトリウム

〔問題 20〕 歯ブラシを振動させる方法で操作が容易なブラッシング法はどれか。

- a バス法
- b スクラビング法
- c スティルマン法
- d チャーターズ法

〔問題 21〕 口腔乾燥症に対する検査はどれか。

- a フードテスト
- b サクソソテスト
- c 改訂水飲みテスト
- d 反復唾液嚥下テスト

〔問題 22〕 口腔清掃の疫学的指標はどれか。2つ選べ。

- a CFI
- b CPI
- c OHI
- d PHP

〔問題 23〕 2群間の比較でカイ2乗検定を用いるのはどれか。2つ選べ。

- a DMF 歯率
- b DMF 者率
- c DMFT 指数
- d DMFS 指数

〔問題 24〕 地域保健法に基づき設置するのはどれか。

- a 市町村保健センター
- b 医療安全支援センター
- c 口腔保健支援センター
- d 地域包括支援センター

〔問題 25〕 市町村が行う母子保健事業はどれか。2つ選べ。

- a 就学時健康診断
- b 未熟児養育医療
- c 妊産婦の訪問指導
- d 障害児の自立支援医療

〔問題 26〕 労働衛生管理で作業管理はどれか。

- a 有害物質からの隔離
- b 有害物質発生の抑制
- c 有害物質による障害への対応
- d 有害物質の人体への侵入抑制

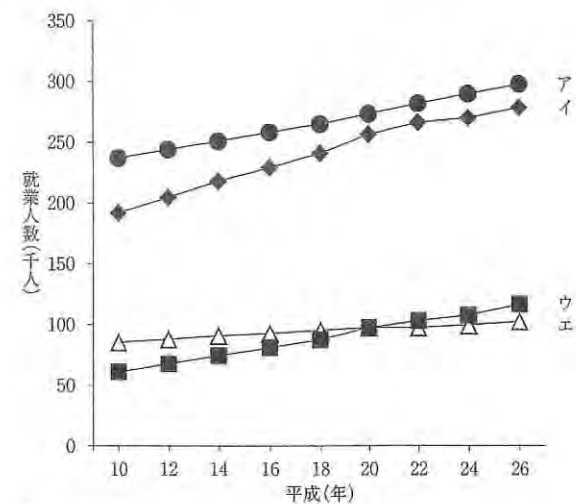
〔問題 27〕 世界保健機関〈WHO〉について正しいのはどれか。2つ選べ。

- a 難民の帰還支援を行う。
- b 国境なき医師団を設立する。
- c 医薬品の安全性を向上させる。
- d 専門家派遣による技術協力を行う。

〔問題 28〕 我が国の人口統計で正しいのはどれか。

- a 老年化指数が200を超えている。
- b 4人に1人が75歳以上人口である。
- c 生産年齢人口割合は経年的に増加している。
- d 65歳以上人口が年少人口の3倍を超えている。

〔問題 29〕 就業医療関係者数（医師・歯科医師・薬剤師・集合歯科衛生士）の年次推移を図に示す。



就業歯科衛生士数はどれか。

- a ア
- b イ
- c ウ
- d エ

〔問題 30〕 温熱指標の測定器具の写真(別冊午前 No.2)を別に示す。

この器具で測定するのはどれか。

- a 気温
- b 気湿
- c 気流
- d 輻射熱

別冊 午前 No.2 写真

〔問題 31〕 精神保健及び精神障害者福祉に関する法律に規定されているのはどれか。

- a 医療計画
- b 福祉事務所の業務
- c 入院医療施設の拡充
- d 社会経済活動への参加促進

〔問題 32〕 医療保険制度で地域保険の保険者はどれか。2つ選べ。

- a 市町村
- b 都道府県
- c 健康保険組合
- d 国民健康保険組合

〔問題 33〕 要介護高齢者の医療面接で適切なのはどれか。

- a 一問一答で行う。
- b マスクを着用する。
- c 非言語的な表現を避ける。
- d 多くの情報を一度に伝える。

〔問題 34〕 病歴聴取の組合せで正しいのはどれか。

- a 既往歴 —— 過去の職歴
- b 現病歴 —— 主訴に対する症状の経過
- c 生活歴 —— 生活保護受給資格の有無
- d 家族歴 —— 同居している家族の人数

〔問題 35〕 水平位診療中に歯科医師が患者の口腔内にクラウンを誤って落下させた。

歯科衛生士の対応として正しいのはどれか。

- a 座位にする。
- b うがいをさせる。
- c 顔を横に向かせる。
- d モニタリングを開始する。

〔問題 36〕 磁気を利用している装置はどれか。

- a CT
- b MRI
- c 内視鏡
- d 超音波診断装置

〔問題 37〕 疾患と歯科診療時の留意事項との組合せで正しいのはどれか。2つ選べ。

- a 高血圧症 —— 血中クレアチニン
- b 糖尿病 —— HbA1c
- c 腎不全 —— カルシウム拮抗薬の服用
- d 脳梗塞 —— ワーファリンの服用

〔問題 38〕 Er:YAG レーザーの用途はどれか。

- a 歯肉の切開
- b う蝕の検査
- c 粘液瘤の除去
- d 象牙質の切削

〔問題 39〕 根管治療用器材でニッケルチタン合金が使用されるのはどれか。

- a ファイル
- b ルーラー
- c シルバーポイント
- d ピーソーリーマー

〔問題 40〕 25歳の女性。上顎右側第一大臼歯の冷水痛を主訴として来院した。コンポジットレジンを用いた間接法で修復することとした。完成した修復物の写真（別冊午前 No.3）を別に示す。

修復物装着時の手順はどれか。

- a 咬合調整 → 合着 → 隣接面調整
- b 咬合調整 → 隣接面調整 → 合着
- c 隣接面調整 → 合着 → 咬合調整
- d 隣接面調整 → 咬合調整 → 合着

別冊 午前 No.3 写真

〔問題 41〕 歯内療法と用いる薬剤との組合せで正しいのはどれか。

- a 間接覆髄法 ————— フェノールカンフル
- b 直接覆髄法 ————— パラホルムアルデヒド
- c 暫間的間接覆髄法 ———— HY 剤配合カルボキシレートセメント
- d 歯髄鎮静消炎療法 ———— 水酸化カルシウム

〔問題 42〕 24歳の男性。歯の変色を主訴として来院した。エックス線写真を撮影すると根管充填がされていた。初診時の口腔内写真（別冊午前 No.4）を別に示す。

適切な対応はどれか。

- a 歯面研磨
- b 3/4 クラウン装着
- c ウォーキングブリーチ
- d グラスアイオノマーセメント修復

別冊 午前 No.4 写真

〔問題 43〕 32歳の女性。上顎前歯部の歯肉退縮を訴え来院した。歯の動揺はみられない。初診時の口腔内写真（別冊午前 No.5）を別に示す。歯周組織検査結果の一部を表に示す。

頬側*	3	2	3	3	2	3
歯種	1			1		
口蓋側*	3	2	3	3	2	3

\*：歯周ポケットの深さ（mm）

まず行う対応として考えられるのはどれか。

- a 暫間固定
- b 抗菌薬の投与
- c 口腔清掃指導
- d 歯周形成手術

別冊 午前 No.5 写真

〔問題 44〕 65歳の男性。歯周病の治療を希望して来院した。慢性歯周炎と診断し、歯周基本治療を行ったところ、〔6〕に深い歯周ポケットが残存したためフラップ手術を行うこととした。初診時の口腔内写真（別冊午前 No.6）を別に示す。

術後に生じる可能性が高いのはどれか。2つ選べ。

- a 歯の破折
- b 審美障害
- c 象牙質知覚過敏症
- d ポケット深さの浅化

別冊 午前 No.6 写真

〔問題 45〕 咬合位はどれか。

- a 中心位
- b 咬頭嵌合位
- c 下顎安静位
- d 最大開口位

〔問題 46〕 義歯の写真（別冊午前 No.7A、B）を別に示す。

写真Aの義歯と比較した写真Bの義歯の特徴はどれか。2つ選べ。

- a 異物感が少ない。
- b 熱の伝導性が悪い。
- c 修理が容易である。
- d プラークが付着しにくい。

別冊 午前 No.7A、B 写真

〔問題 47〕 ある操作中の写真（別冊午前 No.8）を別に示す。

行っている操作はどれか。

- a パントグラフ法
- b チェックバイト法
- c ゴシックアーチ描記法
- d フェイスボウトランスファー

別冊 午前 No.8 写真

〔問題 48〕 インプラントの基本構造の中で骨との生体親和性を最も要求されるのはどれか。

- a 上部構造
- b フィクスチャー
- c アバットメント
- d アバットメントスクリュー

〔問題 49〕 62歳の男性。右側顔面の違和感を主訴として来院した。昨日、窓を開けて自動車を運転中、突然右側顔面に違和感を覚えたという。痛みはないが、味覚障害と聴覚障害は認められた。初診時の顔貌写真（別冊午前 No.9）を別に示す。

考えられるのはどれか。

- a 神経線維腫
- b 舌咽神経痛
- c 三叉神経痛
- d 顔面神経麻痺

別冊 午前 No.9 写真

〔問題 50〕 血液凝固因子の異常によるのはどれか。

- a 血友病
- b 悪性貧血
- c 再生不良性貧血
- d 血小板減少性紫斑病

〔問題 51〕 TNM分類でMが示すのはどれか。

- a 原発腫瘍の大きさ
- b 隣接臓器転移の有無
- c 遠隔臓器転移の有無
- d 所属リンパ節転移の有無と広がり

〔問題 52〕 口腔習癖と不正咬合との組合せで正しいのはどれか。2つ選べ。

- a 吸指癖 ————— 上下顎前突
- b 咬爪癖 ————— 歯列弓の狭窄
- c 舌突出癖 ————— 開咬
- d 下唇吸引癖 ————— 上顎前歯の唇側傾斜

〔問題 53〕 矯正装置の写真（別冊午前 No.10）を別に示す。

装置の名称はどれか。

- a タングクリブ
- b チンキャップ
- c リップバンパー
- d 犬歯間保定装置

別冊 午前 No.10 写真

〔問題 54〕 口腔内写真（別冊午前 No.11）を別に示す。

矢印が示す歯の位置異常はどれか。

- a 移転
- b 転位
- c 近心捻転
- d 舌側傾斜

別冊 午前 No.11 写真

〔問題 55〕 矯正治療の機能的ベネフィットはどれか。2つ選べ。

- a う蝕の予防
- b 発音の明瞭化
- c 心理障害の改善
- d 咀嚼障害の改善

〔問題 56〕 生後 10 か月ころにみられるようになるのはどれか。

- a 寝返り
- b ひとり歩き
- c 首のすわり
- d つかまり立ち

〔問題 57〕 6歳の男児。小学校の歯科健康診断でう蝕を指摘され保護者とともに来院した。歯科医院を受診するのは初めてであり、怖がっている。適切な対応はどれか。

- a TSD 法
- b 静脈内鎮静法
- c レスポンスコスト法
- d ハンドオーバーマウス法

〔問題 58〕 乳歯用既製冠の写真（別冊午前 No.12）を別に示す。使用する部位はどれか。

- a 上顎第一乳臼歯
- b 上顎第二乳臼歯
- c 下顎第一乳臼歯
- d 下顎第二乳臼歯

別冊 午前 No.12 写真

〔問題 59〕 老年症候群で正しいのはどれか。

- a 運動能力の個人差が小さい。
- b 疾患の症状は定型的である。
- c 薬剤に対する反応は若年者と同等である。
- d 疾患の発症や予後に社会的要因がかかわることが多い。

〔問題 60〕 高齢者にみられる加齢変化はどれか。

- a 舌筋力の増大
- b 味覚閾値の低下
- c 関節結節の平坦化
- d 唾液分泌量の増加

〔問題 61〕 認知症の中核症状はどれか。

- a 異食
- b 失認
- c 焦燥
- d 徘徊

〔問題 62〕 運動性構音障害の原因となるのはどれか。

- a 無歯顎
- b 舌部分切除
- c 口唇顎裂閉鎖
- d 筋ジストロフィー

〔問題 63〕 衣服がフッ化ジアンミン銀によって着色したときの処置に用いるのはどれか。

- a 中性洗剤
- b 消毒用アルコール
- c フッ化ナトリウム
- d ヨウ化カリ飽和溶液

〔問題 64〕 パノラマエックス線写真（別冊午前 No.13）を別に示す。観察できるのはどれか。2つ選べ。

- a 欠如歯
- b 根管充填
- c 遊離端義歯
- d インプラント

別冊 午前 No.13 写真

〔問題 65〕 う蝕予防に用いられる糖アルコールはどれか。2つ選べ。

- a スクロース
- b キシリトール
- c ソルビトール
- d アスパルテーム

〔問題 66〕 口腔内写真（別冊午前 No.14）を別に示す。

観察できるのはどれか。2つ選べ。

- a クラウン
- b メラニン色素沈着
- c テトラサイクリン歯
- d ブラックトライアングル

別冊 午前 No.14 写真

〔問題 67〕 病的口臭の原因となる可能性が最も高い全身疾患はどれか。

- a 高血圧
- b 肝硬変
- c 白内障
- d 狭心症

〔問題 68〕 食片圧入を訴えている患者に対して行っているある検査時の口腔内写真（別冊午前 No.15）を別に示す。

同じ目的に使用するのはどれか。

- a くさび
- b デンタルフロス
- c エキスプローラー
- d メジャリングデバイス

別冊 午前 No.15 写真

〔問題 69〕 う蝕活動性試験で正しいのはどれか。

- a う蝕の発症を予測できる。
- b 結果の判定に1週間を要する。
- c う蝕進行度の判定に用いられる。
- d 特別な設備や技術が必要である。

〔問題 70〕 歯面へのフッ化ナトリウム溶液塗布時の対応で正しいのはどれか。2つ選べ。

- a 定期的な歯面塗布を勧める。
- b 口にたまった唾液は吐き出させる。
- c 歯面が黒く着色することを伝える。
- d 塗布後10分間は飲食を控えさせる。

〔問題 71〕 患者のスケーリング中にスクレーラーを指に刺してしまった。まず行うのはどれか。

- a 担当医に報告する。
- b 流水下で洗浄する。
- c グローブを撤去する。
- d 手指を薬液で消毒する。

〔問題 72〕 初診時と歯周基本治療後の再評価時のアタッチメントレベル〈AL〉とプロービングデプス〈PD〉の結果を表に示す。

初診時

AL (mm)	5
PD (mm)	4

再評価時

AL (mm)	4
PD (mm)	2

歯周基本治療による歯肉退縮量はどれか。

- a 0mm
- b 1mm
- c 2mm
- d 3mm

〔問題 73〕 歯面塗布に用いるフッ化物でフッ化物イオン濃度が最も高いのはどれか。

- a APF ゲル
- b APF 溶液
- c 2%NaF 溶液
- d 8%SnF<sub>2</sub> 溶液

〔問題 74〕 65歳の女性。全部床義歯の脱落を訴えて来院した。患者は関節リウマチの既往がある。口腔内を診査すると、粘膜が発赤しており、義歯の清掃不良を認めた。考慮すべき検査はどれか。2つ選べ。

- a 唾液分泌速度
- b *Candida* 菌数
- c *S.mutans* 菌数
- d *Lactobacilli* 菌数

〔問題 75〕 歯周病の検査はどれか。2つ選べ。

- a BOP
- b 顎機能検査
- c 唾液潜血検査
- d グルコースクリアランス

〔問題 76〕 フッ化物歯面塗布法はどれか。2つ選べ。

- a 洗口法
- b 噴霧法
- c 綿棒法
- d イオン導入法

〔問題 77〕 器具の写真(別冊午前 No.16)を別に示す。

この器具を用いた検査に関係するのはどれか。2つ選べ。

- a Miller
- b Glickman
- c Loe&Silness
- d Lindhe&Nyman

別冊 午前 No.16 写真

〔問題 78〕 キュレットスケーラーのシャープニングの目的はどれか。2つ選べ。

- a 操作時間を短縮する。
- b 刃部の形態を変える。
- c 刃部先端を鋭利にする。
- d 術者の疲労を軽減する。

〔問題 79〕 脱灰面へのタッグで保持される材料はどれか。2つ選べ。

- a アマルガム
- b 小窩裂溝充填材
- c 矯正用ブラケット
- d カルボキシレートセメント

〔問題 80〕 5歳の男児。上顎右側乳前歯の脱落を主訴として来院した。上唇の裂傷、8歯に重度う蝕がみられる。男児は幼稚園に通園しているがコミュニケーションがとりにくく、衣服が汚れている。母親との会話の一部を示す。

歯科衛生士：「顔をどこかにぶつけたのですか」

母 親：「さっき転んだんです」

歯科衛生士：「衣服がかなり汚れているようですが」

母 親：「転んだときに汚れたんだと思います」

歯科衛生士：「手にあざがありますね」

母 親：「……………」

歯科衛生士：「虫歯が多いようですが、これまで治療を受けたことはありますか」

母 親：「本人が歯医者さんを嫌がるんです」

歯科衛生士：「歯科医院には連れて行かれたのですか」

母 親：「いいえ、歯医者さんに連れてくるのは今日が初めてです」

歯科衛生士：「初めてなんですね」

母 親：「はい…」

連携をとるべきなのはどれか。2つ選べ。

- a 児童相談所
- b 福祉事務所
- c 市町村保健センター
- d 地域包括支援センター

〔問題 81〕 ADL の評価項目はどれか。2つ選べ。

- a 買物
- b 更衣
- c 洗濯
- d 入浴

〔問題 82〕 45歳の女性。歯磨き時に上顎前歯部の歯肉から出血することを主訴として来院した。口腔内写真（別冊午前 No.17）を別に示す。

症状を緩和する歯磨剤の薬効成分はどれか。2つ選べ。

- a 硝酸カリウム
- b トラネキサム酸
- c イプシロンアミノカプロン酸
- d モノフルオロリン酸ナトリウム

別冊 午前 No.17 写真

〔問題 83〕 保健所で保護者を対象とした歯科保健指導を行ったところ、保護者から口腔清掃方法について質問を受けた。児童は1週間前に下顎乳中切歯が萌出したという。全身疾患や口腔粘膜の異常はない。

保護者への適切な助言はどれか。

- a 歯ブラシに慣らす練習をしましょう。
- b 夜間に頻回の授乳を行ってください。
- c 就寝前の歯磨きを習慣化してください。
- d 子ども自身で歯を磨く練習を開始しましょう。

〔問題 84〕 歯科保健指導で適切なのはどれか。2つ選べ。

- a 定期健康診査で評価する。
- b 保健行動の変更を強制する。
- c 口腔内状況を公表して競わせる。
- d 自分で可能な口腔清掃法に自信をもたせる。

〔問題 85〕 口腔由来の口臭症で歯周病罹患の有無にかかわらず高濃度に検出されるのはどれか。

- a 硫化水素
- b アンモニア
- c インドール
- d メチルメルカプタン

〔問題 86〕 50歳の男性。歯周病の治療のため通院している。30年間で1日20本の喫煙習慣がある。喫煙について聞きとりを行った。結果を別に示す。

- ・朝起きたらまず喫煙をする。
- ・体調が悪くても喫煙はする。
- ・喫煙所を見つけるたびに喫煙する。

禁煙指導で適切なのはどれか。

- a 禁煙外来を紹介する。
- b 電子タバコに替える。
- c 低ニコチンタバコに替える。
- d 喫煙本数を徐々に減少させる。

〔問題 87〕 食事バランスガイドにおける副菜はどれか。

- a 納豆
- b ヨーグルト
- c ロールパン
- d ひじきの煮物

〔問題 88〕 高齢者の栄養スクリーニング検査はどれか。

- a BI 〈Barthel Index〉
- b FIM 〈Functional Independence Measure〉
- c MMSE 〈Mini-Mental State Examination〉
- d MNA 〈Mini-Nutritional Assessment〉

〔問題 89〕 鼻咽腔を閉鎖するのはどれか。

- a 口蓋垂筋
- b 口蓋舌筋
- c 口蓋帆挙筋
- d 口蓋帆張筋

〔問題 90〕 咳テストで正しいのはどれか。

- a 冷水を用いる。
- b シリンジを用いる。
- c 口腔底に水を入れる。
- d 喘息患者には行わない。

〔問題 91〕 85歳の女性。同居している家族から食事時にむせることが気になると相談された。これまでは家族と同じように食事していたが、最近はむせることが多くなってきたという。

適切な助言はどれか。

- a 1口量を多くする。
- b 頸部を後屈させる。
- c 仰臥位で嚥下させる。
- d 液体にはとろみをつける。

〔問題 92〕 ある装置の写真(別冊午前 No.18)を別に示す。

この装置で改善できるのはどれか。2つ選べ。

- a 開口障害
- b 構音障害
- c 摂食・嚥下障害
- d 鼻咽腔閉鎖機能障害

別冊 午前 No.18 写真

〔問題 93〕 健康教育で適切なのはどれか。

- a 介入の方法は一定にする。
- b 健康行動と価値観は無関係である。
- c 知識を提供すれば行動変容は完了する。
- d 動機付けに関わる因子は時間とともに変化する。

〔問題 94〕 車椅子患者のチェアユニットへの移動で適切なのはどれか。2つ選べ。

- a 介助者は腰を高くしておく。
- b 車椅子のフットレストを下げる。
- c 車椅子に浅く座り直してもらう。
- d チェアユニットを座位にしておく。

〔問題 95〕 歯科用診療台〈ユニット〉に付属していないのはどれか。

- a コンプレッサー
- b ブラケットテーブル
- c スリーウェイシリンジ
- d フットコントローラー

〔問題 96〕 歯科用セメントでポリアクリル酸を液体成分とするのはどれか。2つ選べ。

- a リン酸亜鉛セメント
- b 接着性レジンセメント
- c カルボキシレートセメント
- d グラスアイオノマーセメント

〔問題 97〕 光重合型コンポジットレジンで正しいのはどれか。2つ選べ。

- a 光増感剤はカンファーキノンである。
- b 重合抑制剤はヒドロキノンである。
- c フィラーは全体の20～30%を占める。
- d ベース材はメチルメタクリレートである。

〔問題 98〕 上顎左側第一小白歯の隣接面う蝕にコンポジットレジン修復を行うことになった。ラバーダムクランプの写真(別冊午前 No.19)を別に示す。

使用するのはいずれか。

- a ①
- b ②
- c ③
- d ④

別冊 午前 No.19 写真

〔問題 99〕 即時歯間分離法に使用するのはいずれか。2つ選べ。

- a ウェッジ
- b 弾性ゴム
- c セパレーター
- d デンタルフロス

〔問題 100〕 外科的歯周療法用器具の写真(別冊午前 No. 20)を示す。

この器具を用いないのはいずれか。

- a 歯肉切除術
- b 遊離歯肉移植術
- c 歯肉剥離搔爬術
- d 歯周組織再生誘導法

別冊 午前 No.20 写真

〔問題 101〕 咬合調整に使用する器具はいずれか。

- a カーバイドバー
- b コンタクトゲージ
- c カーボランダムポイント
- d ファークーションプローブ

〔問題 102〕 印象用トレーの写真(別冊午前 No.21)を別に示す。

このトレーについて正しいのはいずれか。2つ選べ。

- a 歯肉圧排が必要である。
- b 概形印象採得に用いる。
- c 支台歯の概形成後に製作する。
- d トレーにシリコンラバー印象材を盛る。

別冊 午前 No.21 写真

〔問題 103〕 器具の写真(別冊午前 No.22)を別に示す。

この器具の用途はいずれか。

- a 切開・排膿
- b 残根の抜去
- c 歯槽骨の削除
- d 不良肉芽の除去

別冊 午前 No.22 写真

〔問題 104〕 抜歯後の患者指導で適切なのはどれか。2つ選べ。

- a 抜歯窩を歯ブラシで磨いてください。
- b 腫れたときは温湿布で温めてください。
- c 抜歯当日は入浴、飲酒、運動は避けてください。
- d 麻酔奏効中は口唇を噛まないようにしてください。

〔問題 105〕 頭部エックス線規格写真における顔面平面上の点との組合せで正しいのはどれか。

- a ナジオン ————— ポゴニオン
- b オルビターレ ————— ポリオン
- c セラ ————— ポゴニオン
- d ANS ————— PNS

〔問題 106〕 歯科治療で2歳児を非協力にする最も大きい要因はどれか。

- a 暗示
- b 反抗心
- c 病的恐怖
- d 分離不安

〔問題 107〕 心身障害児への対応で正しいのはどれか。

- a リコールを通して予後管理を行う。
- b 保護者は診療室に入れないようにする。
- c 抑制具と開口器の使用は不可欠である。
- d TSD法は精神発達遅滞児に有効である。

〔問題 108〕 摂食嚥下機能の評価のため確認するのはどれか。

- a 食べる順番
- b 嫌いな食べ物
- c 食事をした時刻
- d 食事に要した時間

〔問題 109〕 成人の心肺蘇生〈CPR〉の胸骨圧迫で正しいのはどれか。2つ選べ。

- a 剣状突起を圧迫する。
- b 胸骨圧迫は片手で行う。
- c 1分間に100～120回行う。
- d 胸骨圧迫30回に対し人工呼吸を2回行う。

〔問題 110〕 脈拍の測定について正しいのはどれか。2つ選べ。

- a 脈拍は母指で測定する。
- b 脈拍は橈骨動脈で測定する。
- c 頻脈は血圧が高い場合に起こる。
- d 不整脈ではリズムの乱れがみられる。



午前 No.1



午前 No.2



午前 No.3



午前 No.4



午前 No.5



午前 No.6



午前 No.7A



午前 No.7 B

27

第1回 全国统一模拟試験

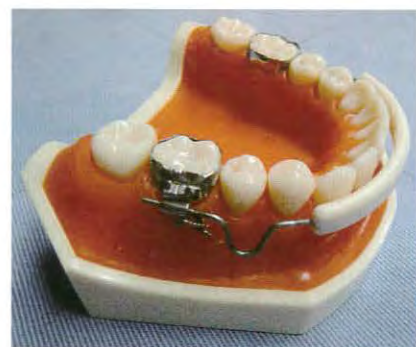
別冊 午前



午前 No.8



午前 No.9



午前 No.10



午前 No.11



午前 No.12

27

第1回 全国统一模拟試験

別冊 午前



午前 No.13



午前 No.14



午前 No.15



午前 No.16



午前 No.17



午前 No.18



①



②



③



④

午前 No.19



午前 No.20



午前 No.21



午前 No.22

◎指示があるまで開かないこと。

午後 (13時30分～16時)

## 注意事項

- 試験問題の数は110問で、解答時間は正味2時間30分である。
- 解答方法は次のとおりである。
  - 各問題にはaからdまで4つの選択肢がある。そのうち質問に適した選択肢を(例1)では1つ、(例2)では2つ選び答案用紙に記入すること。

(例1) [問題 111] 県庁所在地は;  
 どれか。  
 a 栃木市  
 b 川崎市  
 c 神戸市  
 d 倉敷市

(例2) [問題 112] 県庁所在地はど  
 れか。2つ選べ。  
 a 宇都宮市  
 b 川崎市  
 c 神戸市  
 d 倉敷市

(例1)の正解は「c」であるから答案用紙の◎をマークすればよい。

答案用紙 たて の場合				
111	Ⓐ	Ⓑ	Ⓒ	Ⓓ
			↓	
111	Ⓐ	Ⓑ	●	Ⓓ

答案用紙 よこ の場合	
111	111
Ⓐ	Ⓐ
Ⓑ	Ⓑ
Ⓒ	→ ●
Ⓓ	Ⓓ

(例2)の正解は「a」と「c」であるから答案用紙のⒶとⒸをマークすればよい。

答案用紙 たて の場合				
112	Ⓐ	Ⓑ	Ⓒ	Ⓓ
			↓	
112	●	Ⓑ	●	Ⓓ

答案用紙 よこ の場合	
112	112
Ⓐ	●
Ⓑ	→ Ⓑ
Ⓒ	●
Ⓓ	Ⓓ

- 答案の作成にはHBの鉛筆を使用し、濃くマークすること。  
 良い解答の例……●(濃くマークすること)。  
 悪い解答の例……Ⓓ ⊖ ⊕ ⊙ (解答したことになる。)
  - 答えを修正した場合は、必ず「消しゴム」であとが残らないように完全に消すこと。  
 鉛筆の色が残ったり「●」のような消し方などをした場合は、修正したことになるので注意すること。
  - ア(例1)の質問には2つ以上解答した場合は誤りとする。  
 イ(例2)の質問には1つ又は3つ以上解答した場合は誤りとする。
  - 答案用紙は折り曲げたりメモやチェック等で汚したりしないように特に注意すること。

〔問題 1〕 純漿液腺はどれか。

- a 耳下腺
- b 顎下腺
- c 舌下腺
- d 前舌腺

〔問題 2〕 顔面頭蓋骨の写真（別冊午後 No.1）を別に示す。

矢印の部分に付着するのはどれか。

- a 咬筋
- b 側頭筋
- c 内側翼突筋
- d 外側翼突筋

別冊 午後 No.1 写真

〔問題 3〕 歯の咬頭数と歯根数との組合せで正しいのはどれか。

- a 上顎第一乳白歯 —— 2 咬頭 2 根
- b 上顎第二乳白歯 —— 2 咬頭 3 根
- c 下顎第一乳白歯 —— 4 咬頭 3 根
- d 下顎第二乳白歯 —— 5 咬頭 2 根

〔問題 4〕 DNA の二重らせん構造の維持に関与する結合はどれか。

- a 共有結合
- b 水素結合
- c 金属結合
- d イオン結合

〔問題 5〕 胃液の分泌を促進するのはどれか。

- a トリプシン
- b セクレチン
- c ガストリン
- d アミラーゼ

〔問題 6〕 味蕾が存在するのはどれか。

- a 切歯乳頭
- b 有郭乳頭
- c 糸状乳頭
- d 耳下腺乳頭

〔問題 7〕 体温の調節に関与するのはどれか。

- a 小 脳
- b 延 髄
- c 視 床
- d 視床下部

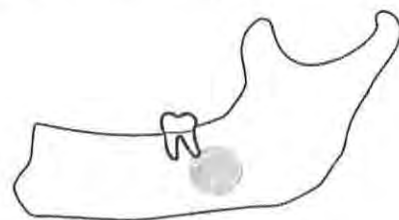
〔問題 8〕 アポトーシスで認められるのはどれか。

- a 核の崩壊
- b 細胞の膨潤
- c 遺伝子の関与
- d 細胞周囲への炎症反応

〔問題 9〕 抜歯創の治癒過程で見られるのはどれか。

- a 凝血の器質化
- b 内皮細胞の消失
- c 破歯細胞の増加
- d 象牙芽細胞の出現

〔問題 10〕 顎骨に発生する嚢胞と歯の位置を図に示す。



この嚢胞はどれか。

- a 粘液嚢胞
- b 歯根嚢胞
- c 含歯性嚢胞
- d 術後性上顎嚢胞

〔問題 11〕 細菌の鉄の利用を阻害することで抗菌作用を示す唾液成分はどれか。

- a リゾチーム
- b ヒスタチン
- c ラクトフェリン
- d ペルオキシダーゼ

〔問題 12〕 内毒素について正しいのはどれか。

- a 易熱性である。
- b リポ多糖である。
- c トキソイド化できる。
- d グラム陽性菌の細胞壁に存在する。

〔問題 13〕 薬物の初回通過効果がみられるのはどれか。

- a 肝 臓
- b 腎 臓
- c 脾 臓
- d 脾 臓

〔問題 14〕 施錠せずに保管できるのはどれか。

- a 毒 薬
- b 劇 薬
- c 麻 薬
- d 向精神薬

〔問題 15〕 抗プラスミン薬はどれか。

- a ビタミンK
- b ビタミンC
- c 酸化セルロース
- d  $\epsilon$ -アミノカプロン酸

〔問題 16〕 ペリクルで正しいのはどれか。

- a 歯垢形成の起点となる。
- b 厚さは約 1 mm である。
- c バイオフィルムの一種である。
- d 歯肉溝滲出液由来のタンパク質が主体である。

〔問題 17〕 *Streptococcus mutans* で正しいのはどれか。

- a 酸感受性がある。
- b 偏性嫌気性菌である。
- c 黄色ブドウ球菌である。
- d 菌体外多糖を産生する。

〔問題 18〕 成熟プラークと比較して初期プラークに多いのはどれか。

- a 桿菌
- b 運動性菌
- c グラム陽性菌
- d 偏性嫌気性菌

〔問題 19〕 洗口剤に配合される薬用成分はどれか。2つ選べ。

- a エタノール
- b グリセリン
- c トリクロサン
- d クロルヘキシジン

〔問題 20〕 キシリトールについて正しいのはどれか。

- a 保湿性がある。
- b スクロースから生成される。
- c インスリンの分泌を刺激する。
- d 一度に大量に摂取すると便秘になる。

〔問題 21〕 ある市の保健センターで行った 1 歳 6 か月児歯科健康診査におけるう蝕罹患者の内訳を表に示す。

う蝕罹患者型	人数 (人)
O <sub>1</sub> 型	56
O <sub>2</sub> 型	24
A型	10
B型	8
C型	2
計	100

う蝕を有する者の割合はどれか。

- a 10%
- b 20%
- c 40%
- d 80%

〔問題 22〕 ある疾病のスクリーニング検査の結果を表に示す。

疾病の有無	スクリーニング	
	陽性	陰性
有	ア	イ
無	ウ	エ

感度はどれか。

- a  $\frac{\text{ア}}{\text{ア+イ}}$
- b  $\frac{\text{ア}}{\text{ア+ウ}}$
- c  $\frac{\text{エ}}{\text{イ+エ}}$
- d  $\frac{\text{エ}}{\text{ウ+エ}}$

〔問題 23〕 ヘルスプロモーションの取組みで正しいのはどれか。

- a 医療保険制度の導入
- b ウォーキングコースの整備
- c 予防接種による免疫の付与
- d 救急医療機関への搬送体制の整備

〔問題 24〕 健康増進法に基づき市町村が実施するのはどれか。2つ選べ。

- a 歯周疾患検診
- b 骨粗鬆症検診
- c 特殊健康診断
- d 特定健康診査

〔問題 25〕 学校保健安全法で歯科健康診断が必須なのはどれか。2つ選べ。

- a 保育園児
- b 幼稚園児
- c 小学校児童
- d 大学生

〔問題 26〕 大規模地震発生後 48 時間以内の対応として優先度が高いのはどれか。

- a メンタルケア
- b 不明者の捜索と救助
- c 仮設住宅建設地の確保
- d 避難所の一般廃棄物調査

〔問題 27〕 歯周疾患の予防の組合せで正しいのはどれか。

- a 第一次予防 ―――― 咬合調整
- b 第二次予防 ―――― PMTC
- c 第二次予防 ―――― ルートプレーニング
- d 第三次予防 ―――― 歯石除去

〔問題 28〕 人口動態の指標に関する組合せで正しいのはどれか。

- a 乳児死亡 ―――― 生後1年未満の死亡
- b 周産期死亡 ―――― 妊娠満22週以後の死産のみ
- c 人口増減率 ―――― 出生率と死亡率との差
- d 合計特殊出生率 ―――― 1人の女性が生涯に産む女兒数

〔問題 29〕 環境問題とその原因物質との組合せで正しいのはどれか。

- a 酸性雨 ―――― ダイオキシン
- b 大気汚染 ―――― 微小粒子状物質〈PM2.5〉
- c 地球温暖化 ―――― 一酸化炭素
- d 光化学スモッグ ―――― 硫黄酸化物

〔問題 30〕 院内感染対策チーム〈ICT〉で正しいのはどれか。

- a 感染患者の治療に強制介入する。
- b 歯科衛生士はチームに入らない。
- c 専従歯科医師の配置が必須である。
- d 院内の感染症サーベイランスを行う。

〔問題 31〕 国民医療費に含まれるのはどれか。

- a 正常分娩の費用
- b 薬局調剤の費用
- c 予防接種の費用
- d 人間ドックの費用

〔問題 32〕 介護保険について正しいのはどれか。2つ選べ。

- a 予防給付制度がある。
- b 第2号被保険者は65歳以上である。
- c 認知症対応型通所介護は居宅サービスである。
- d 歯科衛生士は居宅療養管理指導を行うことができる。

〔問題 33〕 「すべての人は差別なしに適切な医療を受ける権利を有する」と謳ったのはどれか。

- a オタワ憲章
- b リスボン宣言
- c ヘルシンキ宣言
- d ジュネーブ宣言

〔問題 34〕 隣接面う蝕の診査に有効なのはどれか。2つ選べ。

- a セパレーター
- b コンタクトゲージ
- c 診査用ファイバー照射器
- d 咬合法によるエックス線写真撮影

〔問題 35〕 エックス線の性質で正しいのはどれか。

- a 質量がある。
- b 真空中では音速度である。
- c 電場、磁場の影響を受ける。
- d 物質に当たると、透過、吸収、散乱を起こす。

〔問題 36〕 DLST〈薬剤誘発性リンパ球刺激試験〉を行うのはどれか。

- a 尿検査
- b 免疫血清学的検査
- c 血液生化学的検査
- d 金属アレルギー検査

〔問題 37〕 酸蝕症の原因はどれか。2つ選べ。

- a 習慣性嘔吐
- b 黒酢の過剰摂取
- c 過度のブラッシング圧
- d プラーク内細菌の酸産生

〔問題 38〕 28歳の女性。上顎左側小白歯の隣接面う蝕に対してコンポジットレジン修復を行うこととした。初診時の口腔内写真（別冊午後 No.2）を別に示す。

まず使用するのはどれか。

- a ホワイトポイント
- b カーボランダムポイント
- c ラウンド型スチールバー
- d FG ダイヤモンドポイント

別冊 午後 No.2 写真

〔問題 39〕 歯の変色を主訴として来院した患者に対して、写真（別冊午後 No.3）に示す漂白法を用いて対応することとした。

使用される薬剤の主成分はどれか。

- a フッ化水素
- b 過酸化尿素
- c 過ホウ酸ナトリウム
- d 次亜塩素酸ナトリウム

別冊 午後 No.3 写真

〔問題 40〕 45歳の男性。下顎左側第一大臼歯の咬合痛を主訴として来院した。感染根管治療を行うこととした。クラウンと感染象牙質を除去した後の口腔内写真（別冊午後 No.4）を別に示す。

ラバーダム防湿前に行うのはどれか。

- a 歯肉圧排
- b 隔壁の形成
- c 根管口の拡大
- d 作業長の測定

別冊 午後 No.4 写真

〔問題 41〕 55歳の女性。上顎右側臼歯部の歯肉腫脹を主訴として来院した。頬側歯肉部に瘻孔がみられた。初診時の口腔内写真（別冊午後 No.5）を別に示す。

瘻孔の原因歯の特定に使用するのはどれか。2つ選べ。

- a 局所麻酔薬
- b ペーパーポイント
- c エックス線フィルム
- d ガッタパーチャポイント

別冊 午後 No.5 写真

〔問題 42〕 喫煙習慣を有する歯周炎患者でみられやすいのはどれか。2つ選べ。

- a 歯肉出血
- b 乳頭歯肉の潰瘍
- c 歯槽骨吸収の進行
- d アタッチメントロスの増加

〔問題 43〕 14歳の男子。歯肉の腫脹を主訴として来院した。患者はてんかん発作の既往があり通院しているという。口腔内写真（別冊午後 No.6）を別に示す。

関与が疑われるのはどれか。

- a ジルチアゼム
- b ニフェジピン
- c フェニトイン
- d シクロスポリン

別冊 午後 No.6 写真

〔問題 44〕 アタッチメントロスがみられるのはどれか。2つ選べ。

- a 侵襲性歯周炎
- b 妊娠関連歯肉炎
- c 糖尿病関連歯肉炎
- d 壊死性潰瘍性歯周炎

〔問題 45〕 口腔内写真（別冊午後 No.7）を別に示す。

観察されるのはどれか。

- a 頬 棚
- b 切歯乳頭
- c 臼後三角
- d 顎舌骨筋線

別冊 午後 No.7 写真

〔問題 46〕 37歳の女性。上顎右側中切歯の失活歯に対してレジン前装冠を製作することになり、テンポラリークラウンを仮着した。

テンポラリークラウンの目的はどれか。2つ選べ。

- a 歯髄の保護
- b 審美性の維持
- c 咬合関係の維持
- d 嚥下機能の維持

〔問題 47〕 前歯部ブリッジの支台装置に用いられるのはどれか。2つ選べ。

- a 3/4 冠
- b 全部金属冠
- c 硬質レジン前装冠
- d ポーセレンジャケット冠

〔問題 48〕 顎関節症の臨床症状で正しいのはどれか。

- a 流 涎
- b 閉口障害
- c クリック音
- d オトガイ部の患側偏位

〔問題 49〕 ウイルス性疾患はどれか。2つ選べ。

- a 類天疱瘡
- b 手足口病
- c 流行性耳下腺炎
- d シェーグレン症候群

〔問題 50〕 開口障害がみられるのはどれか。

- a 筋突起骨折
- b 眼窩底骨折
- c 頬骨弓骨折
- d 歯槽骨骨折

〔問題 51〕 22歳の男性。下顎埋伏智歯抜歯のための局所麻酔中に気分不快と呼吸困難とを訴えたので処置を中止した。間もなくテタニー様症状を引き起こした。その時の写真（別冊午後 No.8）を別に示す。

この偶発症として考えられるのはどれか。

- a 過換気症候群
- b 局所麻酔薬中毒
- c 血管迷走神経反射
- d アナフィラキシーショック

別冊 午後 No.8 写真

〔問題 52〕 歯の移動様式で歯冠部と歯根尖が反対方向へ移動するのはどれか。

- a 圧下
- b 回転
- c 傾斜移動
- d 歯体移動

〔問題 53〕 顔の形成において癒合不全により口唇裂を発症するのはどれか。2つ選べ。

- a 上顎突起
- b 下顎突起
- c 内側鼻突起
- d 外側鼻突起

〔問題 54〕 ある矯正装置の製作中の写真（別冊午後 No.9）を別に示す。  
製作中の装置の名称はどれか。

- a 急速拡大装置
- b 舌側弧線装置
- c クワドヘリックス
- d ナンスのホールディングアーチ

別冊 午後 No.9 写真

〔問題 55〕 幼若永久歯の特徴はどれか。2つ選べ。

- a 根尖孔が太い。
- b 歯髓腔が狭い。
- c 象牙質が薄い。
- d エナメル質が薄い。

〔問題 56〕 Hellman の歯齡Ⅱ A 期にみられるのはどれか。2つ選べ。

- a 顎間空隙
- b 発育空隙
- c 霊長空隙
- d リーウェイススペース

〔問題 57〕 乳歯の外傷について正しいのはどれか。2つ選べ。

- a 上顎前歯に多い。
- b 5～6歳児に多い。
- c 脱臼より破折が多い。
- d 原因として転倒が多い。

〔問題 58〕 10歳の女児。下唇の異常を主訴として来院した。軽度の波動を触れるが疼痛はない。初診時の口腔内写真（別冊午後 No.10）を別に示す。  
考えられるのはどれか。

- a 萌出嚢胞
- b 粘液嚢胞
- c ヘルペス性口内炎
- d リガ・フェーデ病

別冊 午後 No.10 写真

〔問題 59〕 歯の加齢変化で増加するのはどれか。2つ選べ。

- a 象牙質粒
- b 歯髓腔容積
- c 歯髓細胞密度
- d セメント質の厚さ

〔問題 60〕 脳血管疾患の後遺症で頻度の高いのはどれか。2つ選べ。

- a 幻聴
- b 幻覚
- c 失語
- d 片麻痺

〔問題 61〕 口腔ジスキネジアを伴う患者の医療面接に際して聴取すべき服用歴はどれか。2つ選べ。

- a 抗菌薬
- b 抗凝固薬
- c 抗精神病薬
- d 抗 Parkinson 病薬

〔問題 62〕 行動療法で不安軽減法はどれか。

- a タイムアウト法
- b オペラント条件づけ
- c トークンエコノミー
- d レスポナント条件づけ

〔問題 63〕 歯科予防処置はどれか。2つ選べ。

- a 根分岐部病変を有する患者への抗菌薬の貼付
- b 健康歯肉を有する患者への歯肉縁上歯石の除去
- c 萌出直後の健全歯を有する患者への小窩裂溝填塞
- d 乳歯う蝕を有する患者へのフッ化ジアンミン銀塗布

〔問題 64〕 エックス線写真(別冊午後 No.11)を別に示す。

観察できるのはどれか。

- a う蝕
- b 歯石
- c 歯槽硬線
- d 歯の内部吸収

別冊 午後 No.11 写真

〔問題 65〕 歯周病のリスクファクターはどれか。2つ選べ。

- a AIDS
- b 胃潰瘍
- c 糖尿病
- d 高血圧症

〔問題 66〕 口腔内写真(別冊午後 No.12)を別に示す。

軟組織に認められる形態異常はどれか。

- a クレフト
- b クレーター
- c フェストウーン
- d テンションリッジ

別冊 午後 No.12 写真

〔問題 67〕 歯面研磨材の賦形剤はどれか。

- a シリカ
- b グリセリン
- c ケイ酸ジルコニウム
- d 水酸化アルミニウム

〔問題 68〕 器具の写真(別冊午後 No.13)を別に示す。

使用法で正しいのはどれか。

- a フリーハンドで操作する。
- b パームグリップで把持する。
- c 出血がみられたら操作を中止する。
- d ウォーキングストロークで操作する。

別冊 午後 No.13 写真

〔問題 69〕 PMTC に用いるのはどれか。2つ選べ。

- a エバチップ
- b スケーラー
- c 歯間ブラシ
- d 歯垢染色剤

〔問題 70〕 う蝕活動性試験で試験結果が当日判定できるのはどれか。

- a RD テスト<sup>®</sup>
- b Dentocult<sup>®</sup> -SM
- c カリオスタット<sup>®</sup>
- d ミューカウント<sup>®</sup>

〔問題 71〕 厚生労働省のガイドラインで定めるフッ化物洗口の対象となるのはどれか。  
2つ選べ。

- a 1歳6か月
- b 3歳
- c 4歳
- d 60歳

〔問題 72〕 小窩裂溝充填法で使用するリン酸溶液の濃度で正しいのはどれか。

- a 1～5%
- b 10～20%
- c 30～50%
- d 70～90%

〔問題 73〕 エックス線写真(別冊午後 No.14)を別に示す。

グレーシータイプキュレット #13/14 の適した部位はどれか。2つ選べ。

- a ①
- b ②
- c ③
- d ④

別冊 午後 No.14 写真

〔問題 74〕 う蝕発生に関与する宿主因子はどれか。2つ選べ。

- a 歯列不正
- b 唾液分泌量の低下
- c 発酵性糖質の摂取
- d ミュータンスレンサ球菌の酸産生

〔問題 75〕 歯周治療の再評価で治癒と判定されるのはどれか。2つ選べ。

- a BOP : ない
- b 根分岐部病変 : 1 度
- c 歯の動揺 : 1.0mm 以内
- d 歯周ポケット : 3mm 以内

〔問題 76〕 グレーシータイプキュレットのシャープニングで正しいのはどれか。2つ選べ。

- a 刃部側面と砥石の角度を一定にする。
- b 刃部のヒールからトゥに向かって研ぐ。
- c インディアナストーンでは潤滑材は不要である。
- d セラミックストーンは刃部の形態修正に適している。

〔問題 77〕 フッ化物洗口を週 1 回行うこととした。

洗口液 10mL に含まれるフッ化物量はどれか。

- a 0.9mg
- b 2.5mg
- c 4.5mg
- d 9.0mg

〔問題 78〕 ユニバーサルキュレットで正しいのはどれか。2つ選べ。

- a 部位特異性である。
- b 刃部両側にカッティングエッジがある。
- c 刃部内面と歯面のなす角度は 45～90 度とする。
- d 第 1 シャンクに対して刃部内面は 70 度である。

〔問題 79〕 歯周治療の再評価の目的はどれか。2つ選べ。

- a 咬合機能の回復
- b 治療計画の修正
- c 治療効果の評価
- d 治療費用の低減

〔問題 80〕 Mini Mental State Examination (MMSE) で正しいのはどれか。

- a 知的機能は評価できない。
- b 質問項目は 9 項目で構成される。
- c 認知症のスクリーニングを目的とする。
- d 20 点以下を認知症の疑いありと判定する。

〔問題 81〕 53 歳の女性。下顎右側側切歯部の歯肉腫脹を主訴として来院した。初診時の口腔内写真(別冊午後 No.15)を別に示す。保健指導を行うよう指示を受けた。

丸印で囲んだ部位の清掃に適するのはどれか。2つ選べ。

- a エバチップ
- b 歯間ブラシ
- c タフトブラシ
- d ラバーチップ

別冊 午後 No.15 写真

〔問題 82〕 84 歳の男性。脳梗塞の既往があり、口腔内の清掃が難しいという。口腔清掃自立度〈改訂 BDR 指標〉の評価を表に示す。

		評 価
BDR指標	B	b2
	D	c
	R	a
口腔と義歯の 清掃自立状態	自発性	a
	習慣性	a2
	有効性	b

男性への指導内容で適切なのはどれか。2つ選べ。

- a うがいの練習
- b 義歯着脱の練習
- c 口腔清掃習慣の確立
- d ファーラ位での口腔清掃

〔問題 83〕 12 歳の男児。学校歯科健康診断で歯科医院の受診を勧められて来院した。学校歯科健康診断の結果を示す。

		CO	/	/	/	/	/	/	/	/	/	/	/		
8	7	6	5	4	3	2	1	1	2	3	4	5	6	7	8
			E	D	C	B	A	A	B	C	D	E			
			E	D	C	B	A	A	B	C	D	E			
8	7	6	5	4	3	2	1	1	2	3	4	5	6	7	8
		CO	/	CO	/	/	/	/	/	/	/	/	CO		

適切な対応はどれか。2つ選べ。

- a 要観察歯の磨き方を指導する。
- b 歯間ブラシの使用法を指導する。
- c う蝕治療が必要なことを説明する。
- d 第二大臼歯が萌出することを説明する。

〔問題 84〕 40 歳の男性。定期健康診査を目的に来院した。歯科保健指導は 2 回目となる。指導時の会話を以下に示す。

歯科衛生士：「前回から今までお口の中で気になったことはありませんでしたか」  
 患 者：「特にありません」  
 歯科衛生士：「お口の中を診させてもらいましたが、汚れが目立ちました」  
 患 者：「気になったことはありませんけど」  
 歯科衛生士：「お口の臭いなどは気になりませんか」  
 患 者：「いいえ、とくには…」

保健行動変容の段階はどれか。

- a 無関心期
- b 関心期
- c 準備期
- d 行動期

〔問題 85〕 32 歳の女性。舌の異常を主訴として来院した。6 か月前から口臭が気になっていたという。初診時の舌の写真（別冊午後 No.16）を別に示す。

推奨する補助的清掃用具はどれか。2つ選べ。

- a 舌ブラシ
- b タフトブラシ
- c スポンジブラシ
- d デンタルフロス

別冊 午後 No.16 写真

〔問題 86〕 ビタミンと欠乏症状との組合せで正しいのはどれか。2つ選べ。

- a ビタミン B<sub>2</sub> —— 口角びらん
- b ビタミン C —— 歯肉出血
- c ビタミン D —— 粘膜の知覚過敏
- d ビタミン E —— 舌乳頭消失

〔問題 87〕 日本人の食事摂取基準（2015 年）で耐容上限量が定められていないのはどれか。

- a ビタミンA
- b ビタミンD
- c ビタミンE
- d ビタミンK

〔問題 88〕 85 歳の男性。摂食・嚥下障害を主訴として、訪問歯科診療の依頼があった。患者の舌上には食物残渣がみられる。最近の栄養アセスメント結果を表に示す。

①	通常体重比	98%
②	体重減少率	6か月で5%
③	血清アルブミン値	3.3g/dL
④	コレステロール値	200mg/dL

低栄養を疑うのはどれか。

- a ①
- b ②
- c ③
- d ④

〔問題 89〕 発話速度やリズムの異常を評価する検査はどれか。

- a 発語明瞭度検査
- b パラトグラム検査
- c ブローイング検査
- d ディアドコキネシス

〔問題 90〕 88 歳の男性。介護老人福祉施設が実施するミールラウンド〈食事場面の観察〉の場において食事時のむせが認められた。

まず行う検査はどれか。

- a 頸部聴診法
- b 嚥下造影検査
- c 嚥下内視鏡検査
- d ブローイング検査

〔問題 91〕 74 歳の男性。摂食・嚥下リハビリテーションを目的に紹介受診した。嚥下造影検査で検査食の梨状窩への残留を認めた。実施した摂食・嚥下機能訓練時の写真（別冊午後 No.17）を別に示す。

この訓練の目的はどれか。

- a 喉頭挙上の強化
- b 声門閉鎖の強化
- c 頸部可動域の拡大
- d 鼻咽腔閉鎖の改善

別冊 午後 No.17 写真

〔問題 92〕 経静脈栄養と比較して経口摂取が優れているのはどれか。2つ選べ。

- a 脱水の防止
- b 血圧の調整
- c 消化管機能の維持
- d バクテリアトランスロケーションの防止

〔問題 93〕 歯科診療において歯科衛生士のみが行うのはどれか。

- a スケーリング
- b 業務記録の作成
- c 処方せんの交付
- d エックス線写真撮影

〔問題 94〕 心臓ペースメーカー装着者に行わないのはどれか。

- a 温度診
- b 動揺度測定
- c エックス線検査
- d 根管長測定器の使用

〔問題 95〕 B 型肝炎患者に使用した器具の写真（別冊午後 No.18）を別に示す。  
滅菌・消毒法として正しいのはどれか。2つ選べ。

- a 煮沸消毒
- b 高圧蒸気滅菌
- c 70%エタノールによる消毒
- d エチレンオキサイドガス滅菌

別冊 午後 No.18 写真

〔問題 96〕 超硬質石膏 100 g の練和に適した水の量はどれか。

- a 10ml
- b 20ml
- c 40ml
- d 60ml

〔問題 97〕 インプラント体に用いられる生体活性材料はどれか。

- a チタン
- b ジルコニア
- c コバルトクロム合金
- d ハイドロキシアパタイト

〔問題 98〕 回転用切削器具の写真（別冊午後 No. 19）を別に示す。  
器具と用途との組合せで正しいのはどれか。

- a ① —— 窩縁斜面の付与
- b ② —— 軟化象牙質の除去
- c ③ —— 保持形態の形成
- d ④ —— コンポジットレジンの形態修正

別冊 午後 No.19 写真

〔問題 99〕 25 歳の男性。下顎左側第二大臼歯の自発痛を主訴として来院した。疼痛のため昨夜はほとんど寝ていないという。初診時のエックス線写真（別冊午後 No.20）を別に示す。

これから行う処置で準備するのはどれか。2つ選べ。

- a 裏層充填器
- b エレベーター
- c クランプフォーセップス
- d ルートチャンネルメーター

別冊 午後 No.20 写真

〔問題 100〕 歯髄鎮痛消炎薬はどれか。2つ選べ。

- a ユージノール
- b 水酸化カルシウム
- c フッ化ジアンミン銀
- d フェノールカンフル

〔問題 101〕 器具の写真（別冊午後 No.21）を別に示す。

上下顎全部床義歯の咬合採得時に使用するのはどれか。2つ選べ。

- a ①
- b ②
- c ③
- d ④

別冊 午後 No.21 写真

〔問題 102〕 部分床義歯装着時の患者指導で説明するのはどれか。2つ選べ。

- a 義歯の着脱方法
- b 定期検診の必要性
- c クラスプの調整方法
- d 義歯安定材の使用法

〔問題 103〕 局所麻酔で使用する薬品の写真（別冊午後 No.22）を別に示す。

取扱いで正しいのはどれか。2つ選べ。

- a 針は使用直前に装着する。
- b 開封前は凍らせて保管する。
- c 高圧蒸気滅菌後に使用する。
- d 使用時は頭部メンブランをアルコール消毒する。

別冊 午後 No.22 写真

〔問題 104〕 プライヤーの写真（別冊午後 No.23）を別に示す。

レクトアングュラーワイヤーを屈曲するのに使用するのどれか。

- a ①
- b ②
- c ③
- d ④

別冊 午後 No.23 写真

〔問題 105〕 矯正装置の写真（別冊午前 No.24）を別に示す。

装着時の患者指導で正しいのはどれか。

- a 会話するときは外してもらう。
- b 装着時はできるだけ口呼吸してもらう。
- c 1日最低 14 時間以上は装着してもらう。
- d 装置は 1 週間に 1 回歯ブラシで磨いてもらう。

別冊 午後 No.24 写真

〔問題 106〕 クラウンフォームを応用した歯冠修復処置で用いるのはどれか。2つ選べ。

- a 金冠ばさみ
- b 合着用セメント
- c 既製冠調整用鉗子
- d コンポジットレジン

〔問題 107〕 高齢者への対応で正しいのはどれか。2つ選べ。

- a 簡潔に早口で説明する。
- b 水平位にしたチェアに誘導する。
- c 患者の訴えを十分時間をかけて聞く。
- d 全身疾患の有無に注意する必要がある。

〔問題 108〕 放射線被曝による早発障害はどれか。

- a 脱毛
- b がん
- c 白血病
- d 白内障

〔問題 109〕 下顎右側第一大臼歯の口内法エックス線写真撮影を行うことになった。

歯科衛生士の対応で正しいのはどれか。

- a 患者の姿勢は立位で設定する。
- b 患者にポケット線量計を着用させる。
- c 上顎の咬合平面が水平になるように頭部を固定する。
- d 患者の左手第 2 指でデンタルフィルムを保定させる。

〔問題 110〕 心肺蘇生に使用する機器の写真（別冊午後 No.25）を別に示す。

使用後に直ちに行うのはどれか。

- a 人工呼吸
- b 胸骨圧迫
- c 気管切開
- d 意識の確認

別冊 午後 No.25 写真



午後 No.1



午後 No.2



午後 No.3



午後 No.4



午後 No.5



午後 No.6



午後 No.7



午後 No.8



午後 No.9



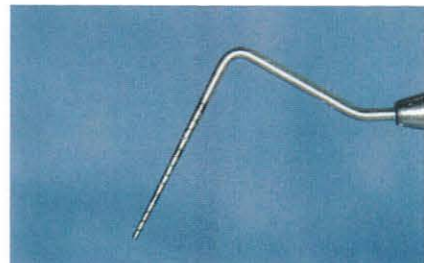
午後 No.10



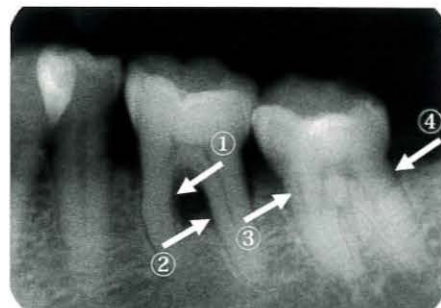
午後 No.11



午後 No.12



午後 No.13



午後 No.14



午後 No.15



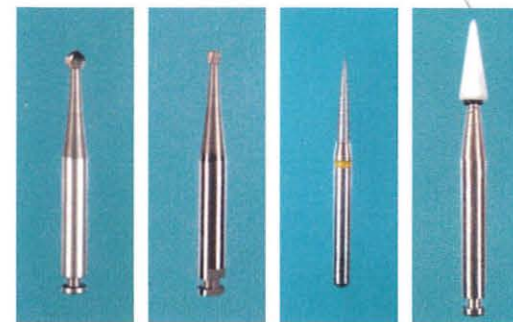
午後 No.16



午後 No.17



午後 No.18

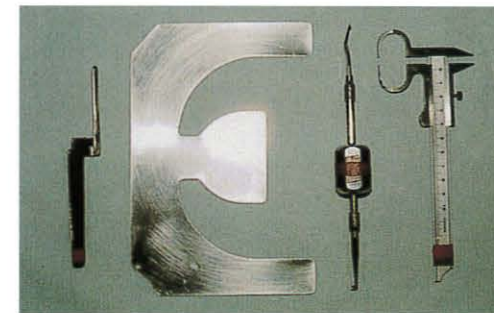


① ② ③ ④

午後 No.19



午後 No.20



① ② ③ ④

午後 No.21



①



②



午後 No.22

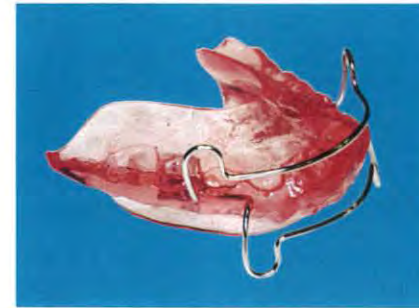


③



④

午後 No.23



午後 No.24



午後 No.25