

注 意 事 項

- 指示があるまで開けないで下さい。
- 解答用紙 A (マークシート) への記入は、必ず HB の鉛筆をご使用下さい。なお、記入した印を訂正する場合は、消しゴムで鉛筆のあとが残らないように完全に消して下さい。
- 指示に従って、まず解答用紙 A に氏名、学校名、学校コードと受験番号を記入して下さい。さらに、学校コードおよび受験番号をマーク欄にマークして下さい。
- 解答方法は次のとおりです。

① 問題は四肢択一か四肢択二です。a b c d の答えのうち、設問に適した答えを(例 1) では 1 つ、(例 2) では 2 つ選び答案用紙にマークして下さい。

(例 1) 問 1 哺乳類はどれか。 : (例 2) 問 2 哺乳類はどれか。2 つ選べ。

- | | | |
|------|---|------|
| a イヌ | ⋮ | a イヌ |
| b タカ | ⋮ | b タカ |
| c ワニ | ⋮ | c ネコ |
| d エビ | ⋮ | d エビ |

(例 1) 問 1 の正答は a であるので、

問番号	解 答 欄
1	<input checked="" type="radio"/> a <input type="radio"/> b <input type="radio"/> c <input type="radio"/> d

のように a を鉛筆で黒く塗りつぶして下さい。

(例 2) 問 2 の正答は a と c であるので、

2	<input checked="" type="radio"/> a <input type="radio"/> b <input checked="" type="radio"/> c <input type="radio"/> d
---	---

のように a と c を鉛筆で黒く塗りつぶして下さい。

マークの仕方の悪い例は



- ② (例 1) の設問に対し 2 つ以上解答した場合は誤りとしします。
 (例 2) の設問に対し 1 つまたは 3 つ以上解答した場合は誤りとしします。
- ③ この問題 A は問 1 ~ 問 110 までで、解答時間は正味 2 時間 30 分とします。
- 解答用紙は絶対に折り曲げたり、メモなどで汚したりしないよう特に注意して下さい。
- 配点は各問 1 点とし、計 110 点満点とします。

問 1 脳の下面の写真（別冊 No. 1）を別に示す。

視神経はどれか。

- a ①
- b ②
- c ③
- d ④

別 冊
問題 A No. 1 写真

問 2 硬組織形成期の歯胚の写真（別冊 No. 2）を別に示す。

矢印が示すのはどれか。

- a 象牙質
- b 象牙前質
- c 象牙芽細胞
- d エナメル芽細胞

別 冊
問題 A No. 2 写真

問3 下顎骨を後方からみた写真（別冊 No. 3）を別に示す。

矢印の小突起から起こる筋はどれか。

- a 顎舌骨筋
- b オトガイ筋
- c 顎二腹筋前腹
- d オトガイ舌骨筋

別冊
問題 A No. 3 写真

問4 下顎第一大臼歯の頬側面の写真（別冊 No. 4）を別に示す。

矢印が示すのはどれか。

- a 棘突起
- b 臼歯結節
- c カラベリー結節
- d プロトスタイリッド

別冊
問題 A No. 4 写真

問5 脂肪酸の代謝に関する記述である。□にあてはまる数字で正しいのはどれか。

炭素数16のパルミチン酸は β 酸化を①回繰り返し、合計②個のアセチル CoA を生成する。

① ②

- a 7 7
- b 7 8
- c 8 7
- d 8 8

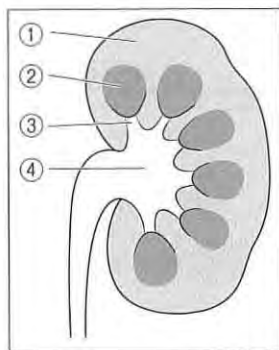
問6 体温上昇に関係するホルモンはどれか。2つ選べ。

- a チロキシン
- b セクレチン
- c カルシトニン
- d グルココルチコイド

問7 味蕾をもたない乳頭はどれか。

- a 茸状乳頭
- b 葉状乳頭
- c 有郭乳頭
- d 糸状乳頭

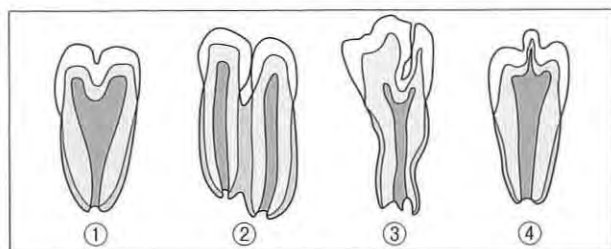
問8 腎臓断面を模式図に示す。



腎小体が存在する部位はどれか。

- a ①
- b ②
- c ③
- d ④

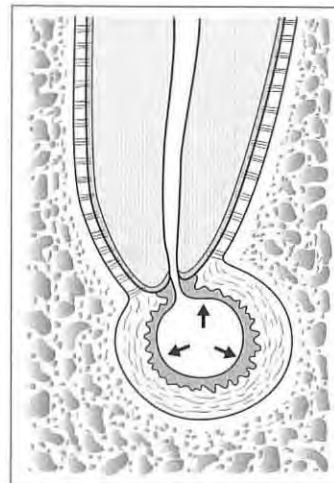
問9 歯の発育異常の図を示す。



陥入歯（歯内歯）はどれか。

- a ①
- b ②
- c ③
- d ④

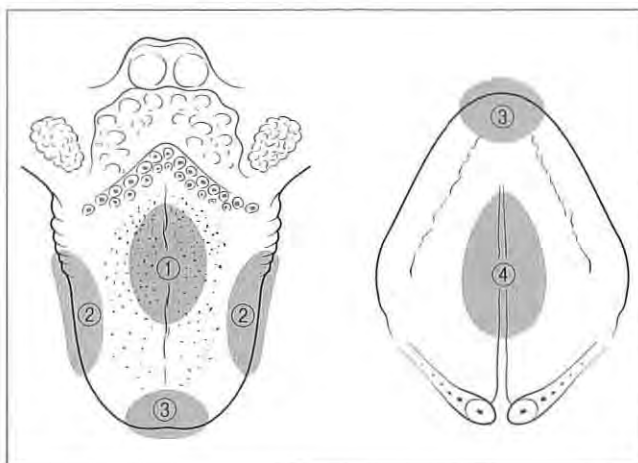
問10 歯根嚢胞の断面を図に示す。



矢印が示す組織の由来はどれか。

- a セメント芽細胞
- b 付着〈接合〉上皮
- c 歯根膜線維芽細胞
- d マラッセの上皮遺残

問11 舌の背面と下面を図に示す。



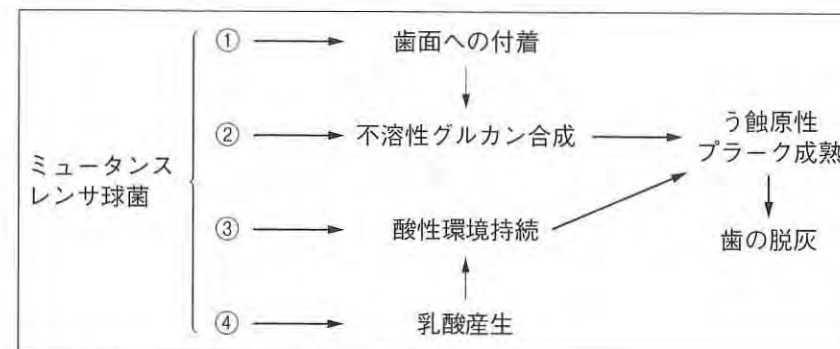
舌癌の好発部位はどれか。

- a ①
- b ②
- c ③
- d ④

問12 *Candida albicans* の検出頻度が高いのはどれか。2つ選べ。

- a 舌背
- b 歯肉縁上プラーク
- c 歯肉縁下プラーク
- d デンチャープラーク

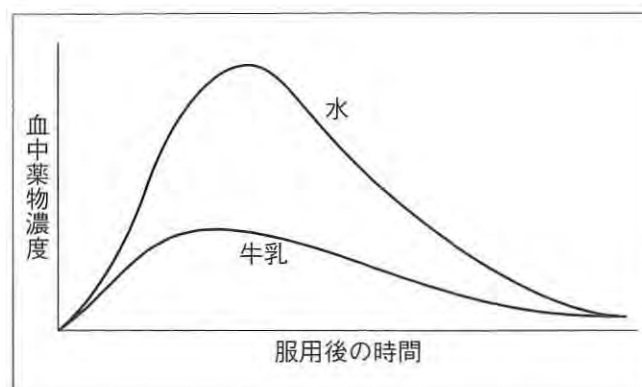
問13 ミュータンスレンサ球菌が有する病原因子や性質とう蝕原性との関係を図に示す。



図中の①～④にあてはまる用語の組合せで正しいのはどれか。

- | | ① | ② | ③ | ④ |
|---|---------|---------|---------|------|
| a | 発酵 | GTF | 線毛様タンパク | 耐酸性能 |
| b | 線毛様タンパク | 発酵 | 耐酸性能 | GTF |
| c | GTF | 線毛様タンパク | 発酵 | 耐酸性能 |
| d | 線毛様タンパク | GTF | 耐酸性能 | 発酵 |

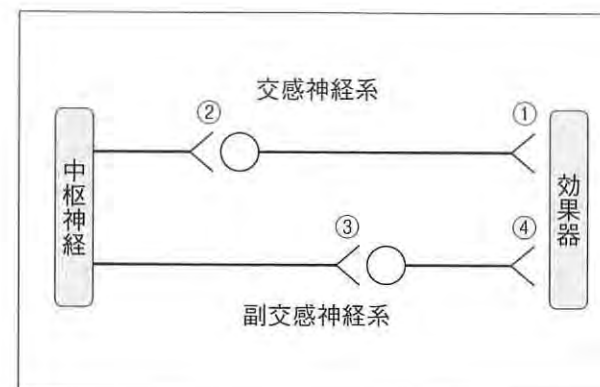
問14 ある薬物を水または牛乳で服用した後の血中薬物濃度-時間曲線を図に示す。



服用した薬物はどれか。

- a セフェム系抗菌薬
- b カルシウム拮抗薬
- c ベンゾジアゼピン系薬
- d ニューキノロン系抗菌薬

問15 神経伝達を模式図に示す。



アトロピンにより情報伝達が抑制される部位はどれか。

- a ①
- b ②
- c ③
- d ④

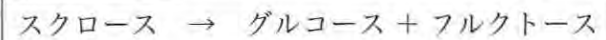
問16 高齢者における薬物動態の変化はどれか。2つ選べ。

- a 薬物感受性の低下
- b 脂溶性薬物の体内蓄積
- c 生物学的半減期の短縮
- d 血中の遊離型薬物の増加

問17 *Porphyromonas gingivalis* の病因因子はどれか。2つ選べ。

- a 莢膜
- b リポ多糖
- c フルクタン
- d デキストラン

問18 *Streptococcus mutans* による糖の分解反応を図に示す。



この反応を触媒するのはどれか。

- a コラゲナーゼ
- b インベルターゼ
- c グルコシルトランスフェラーゼ
- d フルクトシルトランスフェラーゼ

問19 歯科医師による健康診断が義務づけられているのはどれか。

- a 菓子製造従事者
- b 放射線業務従事者
- c 高圧下作業従事者
- d 強酸取扱い業務従事者

問20 ヒドロキシアパタイトと比較したフルオロアパタイトの特徴はどれか。2つ選べ。

- a 硬度が高い。
- b 透明度が高い。
- c 酸抵抗性が高い。
- d 結晶の安定性が高い。

問21 3歳児歯科健康診査の結果とう蝕罹患型を表に示す。

	う蝕がみられた歯	う蝕罹患型
①	下顎 A のみ	A 型
②	上顎 A と上顎 DE	B 型
③	上下顎 DE のみ	C1 型
④	上顎 AB と下顎 D	C2 型

正しいのはどれか。

- a ①
- b ②
- c ③
- d ④

問22 災害支援にあたり、支援者がまず最初にすべきことはどれか。

- a 情報発信
- b 広域搬送
- c 物資提供
- d 安全確保

問23 開発途上国への国際協力を行う我が国の政府援助機関はどれか。

- a IFDH
- b IADR
- c JICA
- d JDHA

問24 温熱因子はどれか。2つ選べ。

- a 気 湿
- b 気 圧
- c 気 流
- d 紫外線

問25 感染症予防における宿主の感受性対策はどれか。

- a 検疫の実施
- b マスクの着用
- c 媒介動物の駆除
- d 予防接種の実施

問26 就学時健康診断の検査項目はどれか。2つ選べ。

- a 結 核
- b 身長・体重
- c 眼の疾病及び異常の有無
- d 歯・口腔の疾病及び異常の有無

問27 事業者が実施する健康保持増進対策に含まれているのはどれか。2つ選べ。

- a 健康測定
- b 技能訓練
- c 業務適応力の評価
- d メンタルヘルスケア

問28 非感染性疾患（NCDs）はどれか。2つ選べ。

- a エイズ
- b 糖尿病
- c C型肝炎
- d 脳血管疾患

問29 ある事業所の健康診断の結果を表に示す。

受診者数（人）		
糖尿病の疑い	治療中	なし
180（30）	20	1,800

（ ）内は糖尿病の疑いのうち確定診断数

受診者における糖尿病の有病率（％）はどれか。

- a 1.5
- b 2.5
- c 9.0
- d 10

問30 ある法律の基本指針の一部を図に示す。

- ①ソーシャルキャピタルを活用した自助および共助の支援の推進
- ②地域の特性をいかした保健と福祉の健康なまちづくりの推進
- ③医療、介護、福祉等の関連施策との連携強化
- ④地域における健康危機管理体制の確保
- ⑤快適で安心できる生活環境の確保

この法律はどれか。

- a 医療法
- b 健康増進法
- c 地域保健法
- d 高齢者の医療の確保に関する法律

問31 平成 25 年度の人口 1 人あたりの国民医療費はどれか。

- a 132.3 千円
- b 214.7 千円
- c 259.3 千円
- d 314.7 千円

問32 歯科衛生士法について正しいのはどれか。

- a 業務従事者届は 5 年ごとに年末までに届け出る。
- b 歯科保健指導は歯科衛生士の名称独占である。
- c 業務上知りえた秘密は刑法によって守秘義務が生じる。
- d 歯科衛生士業務は歯科衛生士国家試験合格日から行える。

問33 歯科衛生過程の 5 つのプロセスにあてはまるのはどれか。2 つ選べ。

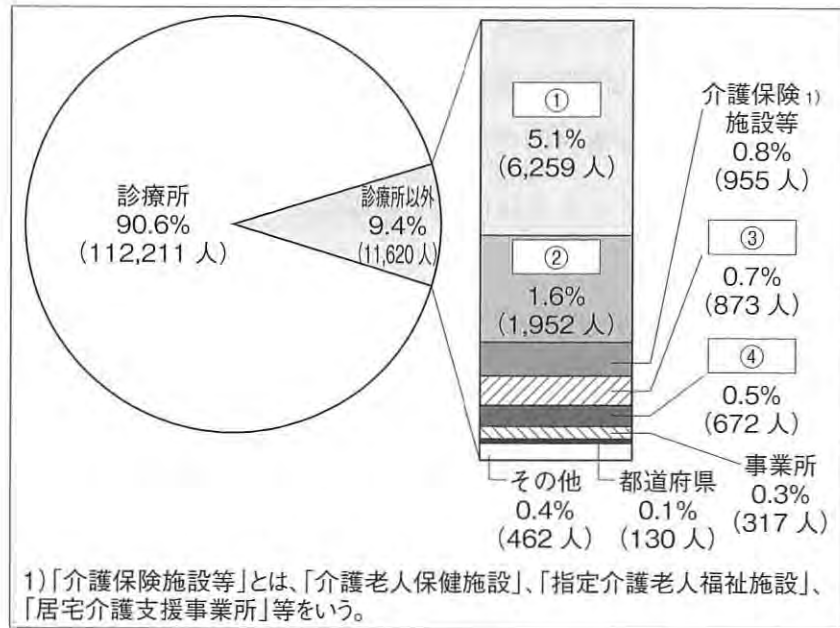
- a 歯科衛生評価とはプロセスと結果の評価である。
- b 歯科衛生診断とは情報を収集・分類することである。
- c 歯科衛生介入とは歯科衛生計画を実施することである。
- d 歯科衛生アセスメントとは問題を明確化することである。

問34 19 歳の女性。「口臭が気になる」を主訴として来院した。歯磨きをする^①と時々血が出る^②ことがあると訴えており、口腔内を観察すると歯肉の^③腫脹・発赤、歯石の沈着が認められた。口腔診査結果から、DMF 歯^④数は 5 であった。

S データはどれか。2 つ選べ。

- a ①
- b ②
- c ③
- d ④

問35 就業場所別にみた就業歯科衛生士数と割合を図に示す。



(平成 28 年衛生行政報告例)

診療所以外の就業場所の組合せで正しいのはどれか。

- | | ① | ② | ③ | ④ |
|---|-----|-----|------------------|------------------|
| a | 病院 | 市町村 | 歯科衛生士学校
又は養成所 | 保健所 |
| b | 病院 | 市町村 | 保健所 | 歯科衛生士学校
又は養成所 |
| c | 市町村 | 病院 | 歯科衛生士学校
又は養成所 | 保健所 |
| d | 市町村 | 病院 | 保健所 | 歯科衛生士学校
又は養成所 |

問36 主訴となる疾患以外に現在までに、どのような歯科診療を受けてきたか、またどのような医科領域の疾患の診療を受けてきたか、さらにその際体の異常を感じたことがないかどうかなどを尋ねる問診事項はどれか。

- a 現病歴
- b 既往歴
- c 疾患歴
- d 家族歴

問37 口内法エックス線撮影の二等分法と平行法を比較した。平行法の特徴はどれか。2つ選べ。

- a 歯や歯周組織の画像に歪みが生じる。
- b ロングコーンや専用の補助具を必要とする。
- c 解剖学的にフィルムが入らない部位がある。
- d フィルム上の歯の長さが実際の歯と同じ長さになる。

問38 隣接面う蝕の有無を確認するのに有効なのはどれか。2つ選べ。

- a 歯髄電気診断器
- b インピーダンス測定器
- c トランスイルミネーター
- d レーザー蛍光強度測定器

問39 製作した修復物の写真（別冊 No. 5 A）と装着前の口腔内写真（別冊 No. 5B）を別に示す。

この防湿法で防止できるのはどれか。2つ選べ。

- a 修復物の誤飲
- b 修復物の浮き上がり
- c 余剰セメントの残留
- d 窩洞内への唾液の浸入

別 冊
問題 A No. 5A、B 写真

問40 直接覆髄法に用いるのはどれか。2つ選べ。

- a MTA セメント
- b 水酸化カルシウム
- c フェノールカンフル
- d HY 剤配合カルボキシレートセメント

問41 根管治療中の器具の写真（別冊 No. 6）を別に示す。

この器具の使用により起こる可能性があるのはどれか。

- a 皮下気腫
- b 根管壁の穿孔
- c 過剰根管充填
- d 根管内器具破折

別 冊
問題 A No. 6 写真

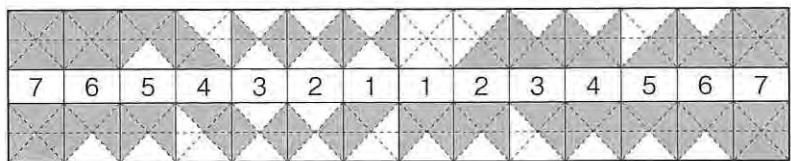
問42 歯根尖切除術に使用する超音波装置に装着する器具の写真（別冊 No. 7）を別に示す。

この器具の用途はどれか。

- a 歯肉剥離
- b 歯槽骨削除
- c 歯根尖切除
- d 逆根管充填の窩洞形成

別 冊
問題 A No. 7 写真

問43 口腔清掃状態の記録を図に示す。



O'Leary の PCR はどれか (小数第 1 位を四捨五入すること)。

- a 47%
- b 57%
- c 67%
- d 77%

問44 歯肉炎と歯周炎を鑑別する所見はどれか。

- a 歯の動揺
- b 付着の喪失
- c ポケットの形成
- d ステップリングの消失

問45 写真 (別冊 No. 8) を別に示す。

クラスプと比較したこの維持装置の利点はどれか。2つ選べ。

- a 製作が容易である。
- b 修理が容易である。
- c 咬合機能が向上する。
- d 審美性の改善がはかれる。

別冊
問題 A No. 8 写真

問46 オールセラミッククラウンを装着する際に準備するのはどれか。2つ選べ。

- a リン酸亜鉛セメント
- b コンポジットレジン
- c 接着性レジンセメント
- d シランカップリング材含有プライマー

問47 写真（別冊 No. 9）を別に示す。

この装置の目的はどれか。2つ選べ。

- a 顎欠損部の封鎖
- b 嚥下機能の回復
- c 構音機能の回復
- d 鼻咽腔閉鎖不全の改善

別 冊
問題 A No. 9 写真

問48 大白歯の支台歯形成後、テンポラリークラウンを製作・装着することになった。

設計に際し適切なのはどれか。2つ選べ。

- a 十分な厚さを付与する。
- b 表面を滑沢に研磨する。
- c エアタービンで製作する。
- d 接着性レジンセメントにて装着する。

問49 顎骨骨折で正しいのはどれか。2つ選べ。

- a 歯槽骨骨折は臼歯部に多い。
- b 関節突起部では介達骨折が多い。
- c 骨体部骨折では咬合異常が起こる。
- d 高齢者では若木骨折が多くみられる。

問50 ウイルス性疾患はどれか。

- a アフタ
- b 天疱瘡
- c カンジダ症
- d ヘルパンギーナ

問51 舌がんの TNM 分類について正しいのはどれか。

- a M は肺への転移を示す。
- b T は舌筋への深達度を示す。
- c TNM の決定は治療後に行う。
- d N は頸部リンパ節転移を示す。

問52 矯正に使用する歯の移動様式とその定義の組合せで誤っているのはどれか。

- a 回 転——歯の長軸を中心に回転する
- b トルク——歯根が唇舌方向に回転移動する
- c 挺 出——歯軸に沿って歯冠方向に移動する
- d 歯体移動——隣在歯と位置が入れ替わった状態

問53 アーチレングスディスクレパンシーがマイナスである不正咬合はどれか。

- a 叢 生
- b 開 咬
- c 過蓋咬合
- d 空隙歯列弓

問54 予測模型（セットアップ模型）の主な用途はどれか。

- a 早期接触の有無
- b 抜歯・非抜歯の判断
- c 歯の萌出余地の予測
- d 顎骨の成長方向の予測

問55 頭部エックス線規格写真の分析で外耳道上縁の計測点はどれか。

- a セラ (S)
- b メントン (Me)
- c ポリオン (Po)
- d オルビターレ (Or)

問56 7歳の女兒。定期検診を希望して来院した。初診時の口腔内写真（別冊 No. 10）を別に示す。

歯年齢の評価で適切なのはどれか。

- a 唇齢に比べ成長が遅い。
- b 唇齢に比べ成長が早い。
- c 唇齢と同程度の成長である。
- d 唇齢に比べ成長が著しく早い。

別 冊
問題 A No. 10 写真

問57 8歳の男児。口腔内写真（別冊 No. 11）を別に示す。

上顎前歯部の状態を呈する原因として考えられるのはどれか。2つ選べ。

- a 吸指癖
- b 口呼吸
- c 正中埋伏過剰歯
- d みにくいあひるの子の時代

別 冊
問題 A No. 11 写真

問58 83歳の女性。1日中ベッド上で過ごし、排泄、食事、着替えにおいて介助が必要である。ベッド上では自力で寝返りをうつことが可能である。

この女性の「障害高齢者の日常生活自立度判定」のランクはどれか。

- a B1
- b B2
- c C1
- d C2

問59 認知症の周辺症状はどれか。2つ選べ。

- a 失 語
- b 徘徊
- c 幻 覚
- d 記憶障害

問60 有病高齢患者に対する歯科診療で正しいのはどれか。2つ選べ。

- a 基礎疾患の治癒を優先させる。
- b リスク低減のための対策をとる。
- c リスク管理をしたうえで処置を行う。
- d 患者の同意があればリスクは考慮しない。

問61 2013年に施行された障害者の日常生活および社会生活を支援するための法律はどれか。

- a 障害者自立支援法
- b 発達障害者支援法
- c 障害者総合支援法
- d 生活困窮者自立支援法

問62 脳性麻痺者の姿勢緊張調整パターン（反射抑制肢位）が有効な反射はどれか。2つ選べ。

- a 探索反射
- b 把握反射
- c 緊張性迷路反射
- d 非対称性緊張性頸反射

問63 歯科衛生士が歯科予防処置として行うことができる業務はどれか。2つ選べ。

- a 歯周病の診断
- b 小窩裂溝填塞
- c 歯面の沈着物除去
- d ウォーキングブリーチ

問64 宿主要因に対するう蝕予防方法はどれか。2つ選べ。

- a 唾液分泌促進
- b 小窩裂溝填塞
- c シュガーコントロール
- d プラークコントロール

問65 14歳の女兒。小窩裂溝填塞法の適応となるのはどれか。

- a 上顎側切歯：口蓋面に深い盲孔がある。
- b 上顎第一大臼歯：深い小窩裂溝があり隣接面にう蝕がある。
- c 下顎第一大臼歯：健全で深い小窩裂溝がある。
- d 下顎第二大臼歯：健全で遠心面が半萌出である。

問66 写真（別冊 No. 12）を別に示す。

矢印で示す症状を起こす原因として考えられるのはどれか。2つ選べ。

- a 喫煙
- b 口呼吸
- c ブラキシズム
- d 不適切なブラッシング

別冊
問題 A No. 12 写真

問67 写真(別冊 No. 13)を別に示す。

アタッチメントレベル(AL)とポケットデプス(PD)の組合せで正しいのはどれか。

- | | | |
|---|------|--------|
| | AL | PD |
| a | 2 mm | — 5 mm |
| b | 3 mm | — 2 mm |
| c | 4 mm | — 5 mm |
| d | 5 mm | — 2 mm |

別冊
問題 A No. 13 写真

問68 根分岐部のプロービングについて正しいのはどれか。2つ選べ。

- a ファーケーションプローブを使用する。
- b 垂直的な歯周組織の破壊程度を診査する。
- c あらかじめ歯根離開度および根分岐部のスペースなどを確認する。
- d Lindhe & Nyman の分類では歯冠幅径の 1/3 を超え、プローブが貫通した場合は 2 度である。

問69 55歳の女性。ブラッシング時の出血を主訴として来院した。検査結果を示す。

刺激時唾液分泌量	1.5 mL/分
唾液緩衝能	青
DMFT	D:0 M:1 F:0

歯石																		
歯の動揺度		++	++	++	+	+	+	+	+	+	+	++	++	++				
出血・排膿								✓	✓	✓	✓			✓	✓			
ポケットの深さ		2:2:2	3:2:3	2:1:2	2:1:2	2:1:2	2:1:2	2:1:2	2:2:2	2:1:2	2:1:2	2:1:2	3:2:3	3:2:3	3:2:3			
		8	7	6	5	4	3	2	1	1	2	3	4	5	6	7	8	
ブランク付着																		
				E	D	C	B	A	A	B	C	D	E					
ブランク付着																		
		8	7	6	5	4	3	2	1	1	2	3	4	5	6	7	8	
ポケットの深さ			3:2:3	3:2:3	3:2:2	2:2:3	3:2:3	3:3:3	4:4:5	5:4:5	5:4:5	4:3:3	3:2:3	2:2:2	2:2:3	3:2:3		
			3:2:3	3:2:3	3:2:3	3:3:3	3:2:3	4:3:4	4:4:5	5:4:5	5:4:5	3:2:3	3:2:3	2:2:2	2:2:3	3:2:3		
出血・排膿							✓	✓	✓	✓	✓	✓	✓					
歯の動揺度								1	1	1	1							
歯石			++	++	++	++	++	++	++	++	++	++	++	++	++	++	++	++

PCR=78.7%

検査結果から得られる情報はどれか。2つ選べ。

- a 唾液緩衝能が低い。
- b PCR 値は 78.7% である。
- c 唾液分泌量は正常である。
- d 歯の動揺は 0.2 mm 以内である。

問70 グレーシータイプキュレットスケーラーで正しいのはどれか。

- a 断面は三角形を呈している。
- b # 11/12 は臼歯部頬舌側面に使用する。
- c カuttingエッジの内角は 70° である。
- d 第 1 シャンクを歯面と垂直にして操作する。

問71 グレーシータイプキュレットスケーラーの操作方法で正しいのはどれか。2つ選べ。

- a 側方圧は操作目的によって変える。
- b ストロークはオーバーラップさせる。
- c SRP では水平ストロークを頻用する。
- d 挿入時の刃部内面の角度は歯面に対して70°である。

問72 PMTC の操作方法で正しいのはどれか。2つ選べ。

- a 染め出しは下顎頬側隣接面から始める。
- b 機械的歯面清掃は下顎舌側面から始める。
- c 研磨剤はフッ化物配合ペーストを使用する。
- d 歯肉縁上と歯間隣接面を機械的に清掃する。

問73 根面う蝕のリスクファクターとなる疾患はどれか。2つ選べ。

- a 狭心症
- b 糖尿病
- c 高血圧症
- d シェーグレン症候群

問74 8歳の男児。体重27kg。リン酸酸性フッ化ナトリウム(第Ⅱ法)を塗布することになった。誤飲で急性中毒が生じる可能性がある溶液の最小量はどれか。

- a 0.6 mL
- b 6 mL
- c 16 mL
- d 26 mL

問75 う蝕活動性試験と結果の組合せで、カリエスリスクが高いのはどれか。2つ選べ。

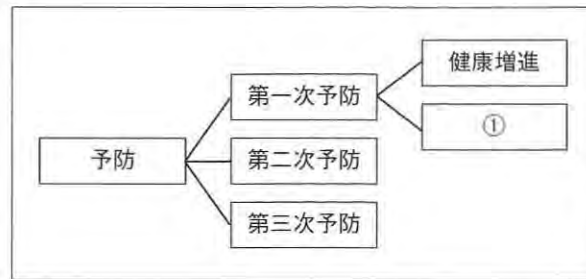
- a Dentocult[®]-LB—— 10^6
- b RD テスト[®]——青色
- c カリオスタット[®]——青色
- d 唾液分泌速度——0.6 mL/min

問76 小窩裂溝填塞法で正しいのはどれか。

- a 前歯唇側面に使用する。
- b 光照射は填塞面に対して20°で行う。
- c 乳歯は永久歯より酸処理時間を長くする。
- d 歯面清掃にはフッ化物配合研磨剤を使用する。

- 問77** フッ化物配合歯磨剤について正しいのはどれか。2つ選べ。
- a 粘結剤としてラウリル硫酸ナトリウムを使用する。
 - b セルフケア用歯磨剤としては RDA 60 前後が望ましい。
 - c フッ化物配合歯磨剤のフッ素濃度の上限は 1,500 ppm である。
 - d 市販されている歯磨剤のうち約 60% にフッ化物が配合されている。

問78 Leavell と Clark の疾病予防の概念図を示す。



①に含まれるのはどれか。2つ選べ。

- a 禁煙
- b 予防接種
- c フッ化物応用
- d 人間ドック受診

問79 対象者の口腔内写真（別冊 No. 14）を別に示す。また、歯周組織検査と PCR のチャートを図に示す。

氏名：N・T さん（18 歳女性）
 職業：学生
 歯磨きの時にときどき血が出る。
 歯磨きは 1 日 2 回、普通の硬さの歯ブラシで磨いている。
 全歯う蝕なし、軽度の歯肉発赤・腫脹あり。

Mobility		0	0	0	0	0	0	0	0	0	0	0	0	0	0		
PCR	B																
Pocket & BOP	B		3	2	3	2	2	3	3	2	2	2	2	3	2	2	3
	L		3	2	3	3	2	2	2	2	2	2	2	2	3	2	2
		8	7	6	5	4	3	2	1	1	2	3	4	5	6	7	8
Pocket & BOP	L		3	2	3	3	2	3	2	2	2	3	2	3	3	2	2
	B		3	2	3	3	2	3	3	2	2	3	2	3	3	2	2
PCR	L																
	B																
Mobility		0	0	0	0	0	0	0	0	0	0	0	0	0	0		

○：BOP+

これらの情報から SOAP を記録した。それぞれの項目と内容の組合せで正しいのはどれか。

- a S——1 日 2 回歯を磨く。
- b O——歯磨きの時に出血する。
- c A——タフトブラシの使用を勧める。
- d P——叢生によりプラークコントロールが困難である。

別冊
 問題 A No. 14 写真

問80 平成 26 年の患者調査における受療行動について正しいのはどれか。2 つ選べ。

- a 歯科受療率が最も高い年代は 65 歳以上である。
- b 受療行動調査は全国の世帯および世帯員を対象とする。
- c 受療行動について知っておくことは経営の安定化をはかるためにも重要である。
- d 一人あたりの医療費は受診率（受療行動）と 1 件あたり日数の 2 要素で決定される。

問81 フレイルについて正しいのはどれか。2 つ選べ。

- a 感染症である。
- b 高齢者に起こりやすい。
- c 除脂肪体重の増加が起こる。
- d 心身の活動が低下している状態である。

問82 「高齢者虐待の防止、高齢者の養護者に対する支援等に関する法律」にあてはまるのはどれか。

- a 心理的虐待は含まれない。
- b 中期高齢者以上を対象としている。
- c 発見者は地域包括センターに通報義務がある。
- d 養護者とは家族のことであり、要介護施設の従事者は含まれない。

問83 79 歳の女性。既往歴や服薬はない。大規模な地震発生により自宅は倒壊し、被災者となった。近所の中学校の体育館で避難生活をして 10 日目である。あまり眠れず、食欲もない。手洗い場は混雑しており、水は貴重だからと義歯を外さず、歯磨きも我慢している。支援物資として歯ブラシはまだ届いていない。

避難場所での保健指導として適切なのはどれか。2 つ選べ。

- a 水分摂取を心がける。
- b 義歯は不潔になるので外しておく。
- c 歯磨きの際には歯磨剤を使用する。
- d 水が使えなければ、義歯をおしぼりで拭く。

問84 86歳の男性。3年前に胃がんを患った頃から体重が大幅に減少し、全身的に体力の低下を感じている。握力の低下に伴い口腔清掃においても困難なことがあると訴える。改訂 BDR 指標の評価を表に示す。

		評価
BDR 指標	B	a1
	D	b
	R	a
口腔と義歯の清掃自立状況	自発性	a
	習慣性	a1
	有効性	b

男性への指導内容で適切なのはどれか。2つ選べ。

- a うがいの練習
- b 義歯着脱の練習
- c 電動歯ブラシの推奨
- d 口腔清掃の回数増加の推奨

問85 56歳の女性。他院で装着したブリッジ部分の歯肉の腫れを主訴に来院した。口腔内写真（別冊 No. 15）を別に示す。

口腔衛生の指導内容で適切なのはどれか。2つ選べ。

- a フロスレッダーの使用方法を指導する。
- b 研磨性の高い歯磨剤を使用したブラッシングを勧める。
- c ポンティック部分はスポンジブラシを使用して丁寧に清掃するよう指導する。
- d タフトブラシを使用して、支台歯と補綴装置周辺をよく清掃するよう指導する。

別冊
問題 A No. 15 写真

問86 近年の我が国における食塩摂取量に関する傾向はどれか。2つ選べ。

- a 近年増加傾向にある。
- b 目標量を上回っている。
- c 男性よりも女性のほうが多い。
- d 若年者よりも高齢者のほうが多い。

問87 妊婦への葉酸摂取についての指導内容を示す。□にあてはまる組合せで正しいのはどれか。

「葉酸は造血に作用し、不足すると①が生じ、出生児の②の発症リスクが高まる。そのため、妊娠1か月以上前から③までの間、葉酸を④ μg /日を摂取することが推奨される」

- | | | | | |
|---|-----|---------|------|-----|
| | ① | ② | ③ | ④ |
| a | 多血 | 催奇形体 | 10か月 | 100 |
| b | うっ血 | 肝機能障害 | 8か月 | 200 |
| c | 虚血 | 虚血性心疾患 | 6か月 | 300 |
| d | 貧血 | 神経管閉鎖障害 | 3か月 | 400 |

問88 4歳の男児。う蝕治療のため来院した。母親より「食が細く、おやつは食べるが、食事はあまり食べない。食事ではかむ力を育てるため、歯ごたえのあるものをたくさん取り入れている。また、脱水にならないよう、スポーツ飲料を飲ませるように気をつけている」と話があった。

食生活指導として適切なのはどれか。2つ選べ。

- a 間食をやめましょう。
- b スポーツ飲料を水に変えましょう。
- c 食事の味付けを濃くしてみましょう。
- d ご飯は軟らかめに、野菜・肉などは小さくしてみましょう。

問89 牛乳に記載されている栄養成分表示の例を示す。

栄養成分表示 コップ1杯(200 mL)あたり	
エネルギー	134 kcal
タンパク質	6.6 g
脂質	(①) g
炭水化物	9.6 g
食塩相当量	0.2 g
カルシウム	220 mg

①にあてはまるのはどれか。

- a 7.7
- b 9.7
- c 11.7
- d 13.7

問90 75歳の女性。最近のバイタルサインおよび血液検査の結果を表に示す。

検査項目	検査結果
BMI	19.0
血清アルブミン値	3.6 g/dL
ヘモグロビン値	9.0 g/dL
血圧（収縮期/拡張期）	155/100 mmHg
経皮的動脈血酸素飽和度	97%

疑われるのはどれか。2つ選べ。

- a 貧血
- b 低栄養
- c 高血圧
- d 低酸素血症

問91 65歳の女性。脳梗塞により、左片麻痺で寝たきり状態である。摂食嚥下障害によって経口摂取を中止されていたが、経口摂取再開に向けて直接訓練を行うこととなった。

適切な訓練方法はどれか。2つ選べ。

- a 側臥位にする。
- b 味噌汁を摂取する。
- c スプーンを使用する。
- d 一口量は多めから開始する。

問92 加齢に伴う口腔機能の変化と特徴の組合せで正しいのはどれか。

- a 味覚閾値の低下——濃い味付けを好む
- b 喉頭の位置の上昇——咽頭に食物が残りやすい
- c 口腔粘膜上皮の菲薄化——傷つきやすい
- d 刺激時唾液流出量の増加——粘稠化しやすい

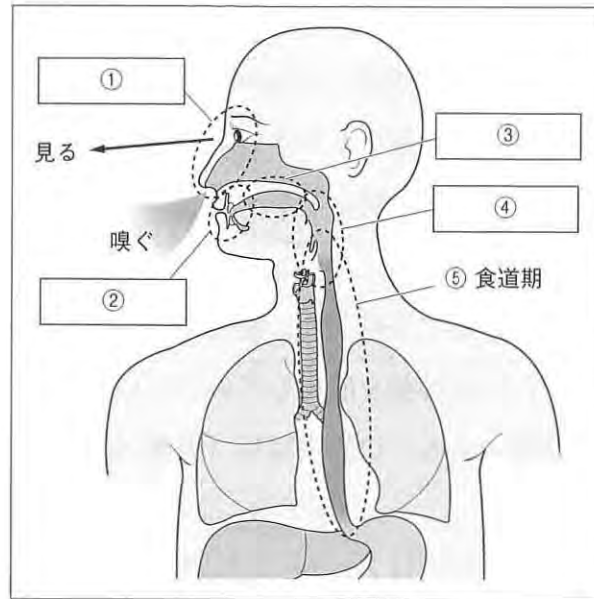
問93 42歳の男性。う蝕の治療を主訴に来院した。統合失調症の既往があり通院加療中である。長年、向精神薬を服用しているという。統合失調症は通院で対応できる状態である。口腔内写真（別冊 No. 16）を別に示す。

この患者への歯科保健指導で適切なのはどれか。2つ選べ。

- a 歯科治療はしないほうがよいことを伝える。
- b ブラッシングは体調のよい時に行うよう指導する。
- c 食事回数を多くして、食事量も増やすよう指導する。
- d 咀嚼回数を増やし、ゆっくりと食事するように指導する。

別冊
問題 A No. 16 写真

問94 摂食嚥下運動の過程を図に示す。



摂食嚥下運動の過程とその働きの組合せで正しいのはどれか。2つ選べ。

- a ①——食物を認識する
- b ②——食塊を形成する
- c ③——食道への送り込み
- d ④——咽頭への送り込み

問95 写真（別冊 No. 17）を別に示す。

胸郭可動域訓練は次のうちどれか。2つ選べ。

- a ①
- b ②
- c ③
- d ④

別冊
問題 A No. 17 写真

問96 インシデント再発防止のための分析で正しいのはどれか。2つ選べ。

- a 対策案の列挙
- b 問題点の抽出
- c 責任追及事項の抽出
- d 当事者の職務遂行能力の評価

問97 薬物のラベル表示（別冊 No. 18）を別に示す。

劇薬のラベル表示はどれか。

- a ①
- b ②
- c ③
- d ④

別冊
問題 A No. 18 図

問98 写真（別冊 No. 19）を別に示す。

次に行う処置はどれか。

- a 概形印象採得
- b 精密印象採得
- c テンポラリークラウンの作製
- d テンポラリークラウンの仮着

別冊
問題 A No. 19 写真

問99 30歳の女性。上顎左側第一大臼歯の二次う蝕のため来院した。光重合型コンポジットレジン修復を行う。口腔内写真と器材の写真（別冊 No. 20）を別に示す。

直接修復に用いられるのはどれか。2つ選べ。

- a ①
- b ②
- c ③
- d ④

別冊
問題 A No. 20 写真

問100 側方加圧根管充填法で正しいのはどれか。

- a プラガーでポイントを側方に圧接する。
- b シーラーはマスターポイント先端に塗布する。
- c スプレッターでポイントを根尖方向に圧接する。
- d マスターポイントは作業長よりも短い位置で適合させる。

問101 58歳の女性。下顎左側第一小白歯および第二小白歯の歯肉切除術を行った。口腔内写真（別冊 No. 21）を別に示す。

この患者への指導で適切なのはどれか。2つ選べ。

- a 2日後にパックを外します。
- b 痛みを感じたら連絡してください。
- c 熱い食品を摂るのは避けてください。
- d 歯磨きの時はパックを外してください。

別 冊
問題 A No. 21 写真

問102 前回治療時のカルテの一部を示す。

5 | メタルコア装着
失活 PZ
C-imp（寒天・アルジネート）
咬合採得（パラフィンワックス）
テンポラリークラウン仮着

今回行う処置に必要な器材はどれか。2つ選べ。

- a 平行測定器
- b バイトゲージ
- c コンタクトゲージ
- d クラウンリムーバー

問103 写真（別冊 No. 22）を別に示す。

この検査の目的はどれか。

- a 咬合高径の測定
- b 仮想咬合平面の決定
- c 上顎の三次元的位置関係の記録
- d 上顎に対する下顎の前後的位置関係の記録

別 冊
問題 A No. 22 写真

問104 75歳の男性。下顎の義歯を製作するため下顎隆起を除去することになった。

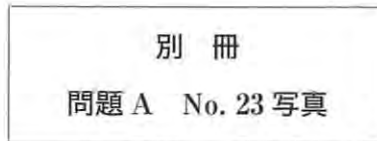
使用しないのはどれか。

- a 鋭 匙
- b 持針器
- c 骨膜起子
- d マッカンドー型ピンセット

問105 下顎孔伝達麻酔を行うことになった。カートリッジ注射器のプランジャー頭部の写真（別冊 No. 23）を別に示す。

準備する注射器と注射針の組合せで正しいのはどれか。2つ選べ。

- a ①—30 G
- b ①—25 G
- c ②—30 G
- d ②—25 G



問106 矯正治療における口腔内写真撮影で正しいのはどれか。2つ選べ。

- a 正面撮影時は舌を上方に上げる。
- b 口腔内撮影用ミラーを使用する際はぬるま湯で温めておく。
- c 咬合面撮影時は正中をファインダーの画面中央に合わせる。
- d 側方撮影時は第二大臼歯をファインダーの画面中央に位置づける。

問107 6歳の女兒。下顎右側第一大臼歯の痛みを訴え母親とともに来院した。診察の結果、歯髄が炎症を起こしているが、根部歯髄を残す方法で治療をすることを歯科医師より説明された。準備する器材はどれか。2つ選べ。

- a クレンザー
- b ラルゴリーマー
- c アプリケーター
- d スプーンエキスカベーター

問108 高齢者の認知機能を評価する方法はどれか。2つ選べ。

- a FIM
- b Barthel Index
- c Mini Mental State Examination
- d 改訂長谷川式簡易知能評価スケール

問109 40歳の女性。言語障害を伴うアテトーゼ型の脳性麻痺患者である。この患者に歯科診療を行う際の注意点はどれか。2つ選べ。

- a 安定した姿勢をとり緊張を軽減する。
- b 多動があるため頭部の固定を確実に行う。
- c 急な反射により開口するため器具の挿入に注意する。
- d 顎のコントロールが難しいためバイトブロックを使用する。

問110 口内法エックス線撮影時の頭部の固定で正しいのはどれか。2つ選べ。

- a 正中矢状面を床と垂直にする。
- b 後頭結節の上部にヘッドレストを位置づける。
- c 撮影部が上顎の場合は鼻翼-耳珠線を床と水平にする。
- d 口内法エックス線撮影の基準面はフランクフルト平面である。

平成 29 年度
第 2 回歯科衛生士模擬試験

問 題 A

別 冊

写真 No. 1

(問 1)



写真 No. 2

(問 2)

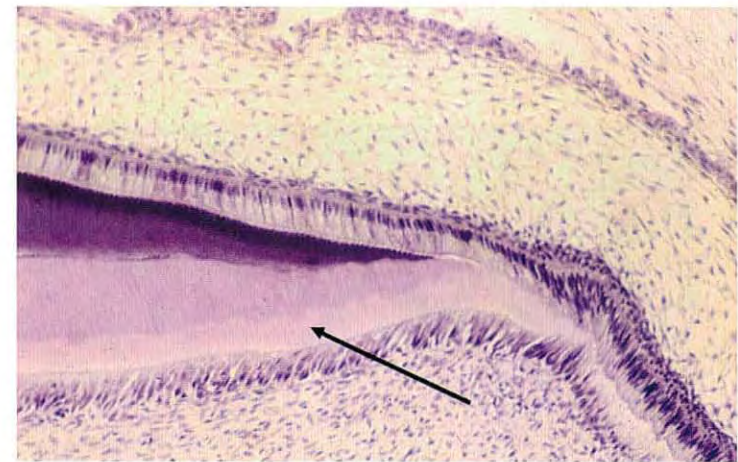


写真 No. 3 (問 3)

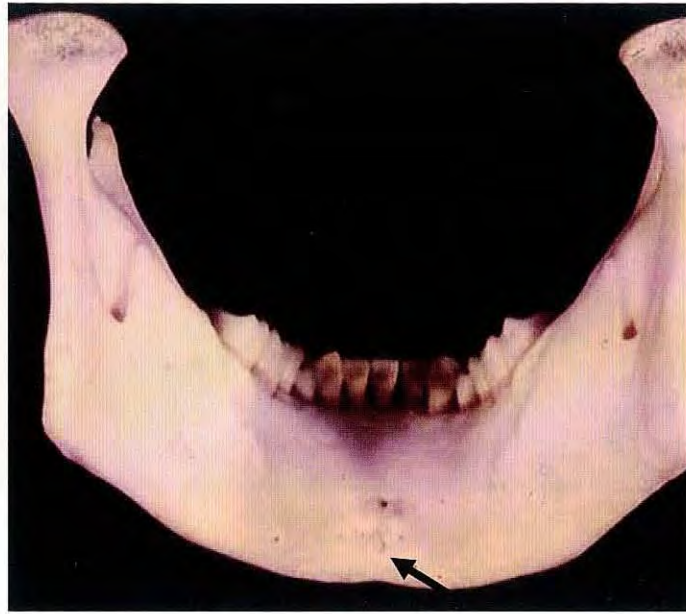


写真 No. 4 (問 4)

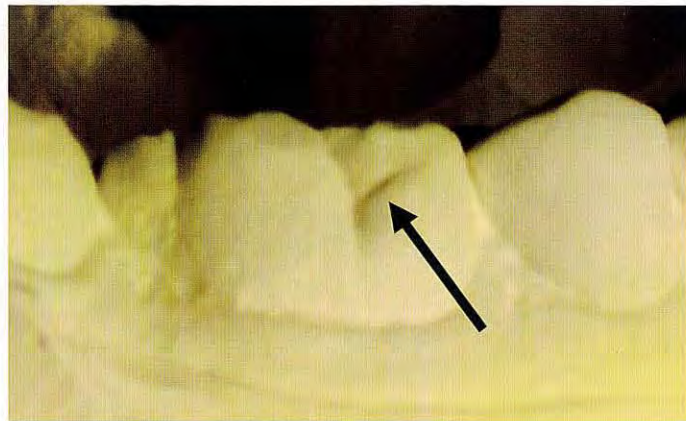


写真 No. 5 (問 39)

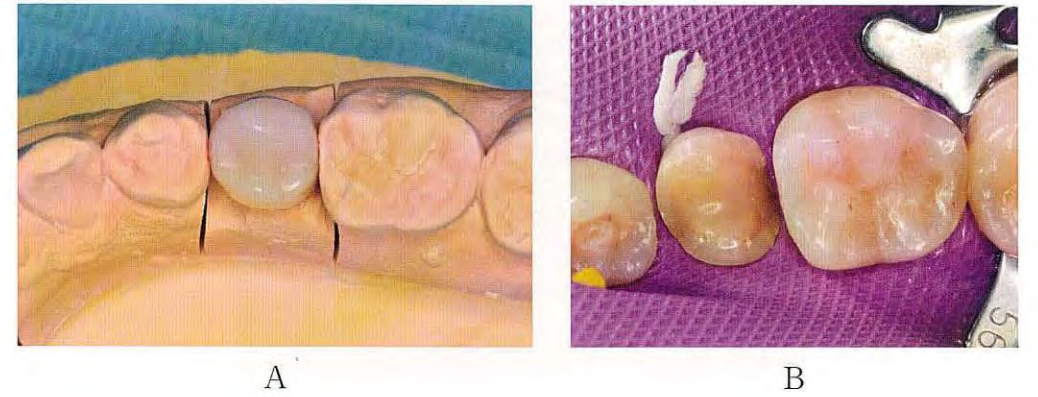


写真 No. 6 (問 41)

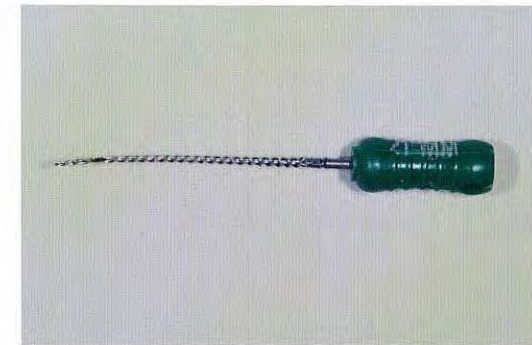


写真 No. 7 (問 42)



写真 No. 8 (問 45)

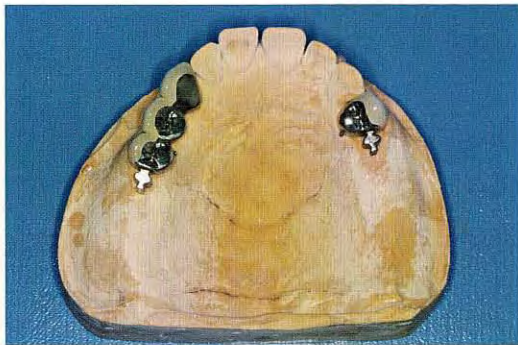


写真 No. 9 (問 47)

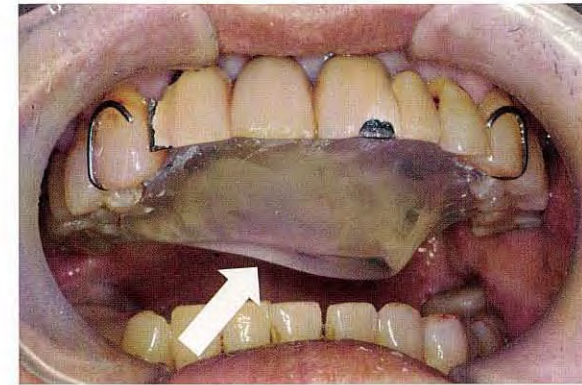


写真 No. 10

(問 56)



写真 No. 11 (問 57)



写真 No. 13 (問 67)



写真 No. 12 (問 66)

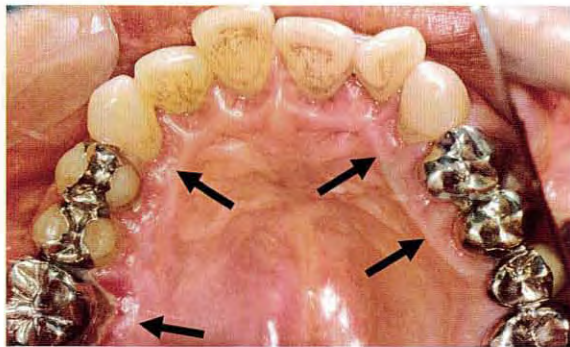


写真 No. 14 (問 79)



写真 No. 15 (問 85)



写真 No. 16 (問 93)



写真 No. 17 (問 95)



①

②

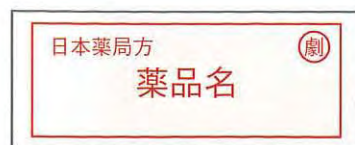


③

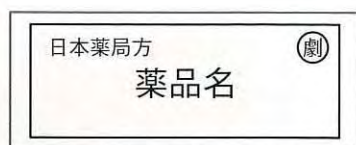
④

図 No. 18

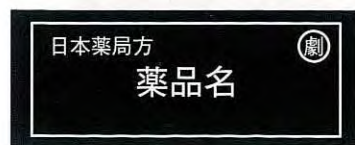
(問 97)



①



②



③



④

写真 No. 19 (問 98)



写真 No. 20

(問 99)



①



②



③



④

写真 No. 21 (問 101)

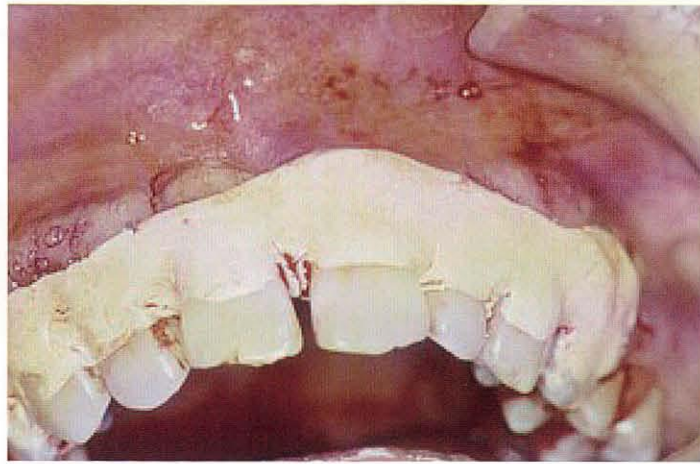


写真 No. 22 (問 103)



写真 No. 23 (問 105)



①



②

注 意 事 項

- 指示があるまで開けないで下さい。
- 解答用紙 A (マークシート) への記入は、必ず HB の鉛筆をご使用下さい。なお、記入した印を訂正する場合は、消しゴムで鉛筆のあとが残らないように完全に消して下さい。
- 指示に従って、まず解答用紙 A に氏名、学校名、学校コードと受験番号を記入して下さい。さらに、学校コードおよび受験番号をマーク欄にマークして下さい。
- 解答方法は次のとおりです。
 - ① 問題は四肢択一か四肢択二です。a b c d の答えのうち、設問に適した答えを(例 1) では 1 つ、(例 2) では 2 つ選び答案用紙にマークして下さい。

(例 1) 問 1 哺乳類はどれか。 : (例 2) 問 2 哺乳類はどれか。2 つ選べ。

- | | | |
|------|---|------|
| a イヌ | ⋮ | a イヌ |
| b タカ | ⋮ | b タカ |
| c ワニ | ⋮ | c ネコ |
| d エビ | ⋮ | d エビ |

(例 1) 問 1 の正答は a であるので、

問番号	解 答 欄
1	<input checked="" type="radio"/> a <input type="radio"/> b <input type="radio"/> c <input type="radio"/> d

のように a を鉛筆で黒く塗りつぶして下さい。

(例 2) 問 2 の正答は a と c であるので、

2	<input checked="" type="radio"/> a <input type="radio"/> b <input checked="" type="radio"/> c <input type="radio"/> d
---	---

のように a と c を鉛筆で黒く塗りつぶして下さい。

マークの仕方の悪い例は



- ② (例 1) の設問に対し 2 つ以上解答した場合は誤りとします。
 (例 2) の設問に対し 1 つまたは 3 つ以上解答した場合は誤りとします。
- ③ この問題 A は問 1 ~ 問 110 までで、解答時間は正味 2 時間 30 分とします。
- 解答用紙は絶対に折り曲げたり、メモなどで汚したりしないよう特に注意して下さい。
- 配点は各問 1 点とし、計 110 点満点とします。

問111 顎動脈の枝はどれか。2つ選べ。

- a 舌動脈
- b 下唇動脈
- c 下歯槽動脈
- d 眼窩下動脈

問112 頭蓋骨模型の写真（別冊 No. 1）を別に示す。

矢印に付着するのはどれか。

- a 咬筋
- b 側頭筋
- c 外側翼突筋
- d 内側翼突筋

別冊
問題 B No. 1 写真

問113 顔面骨の写真(別冊 No. 2)を別に示す。

矢印の部分はどれか。

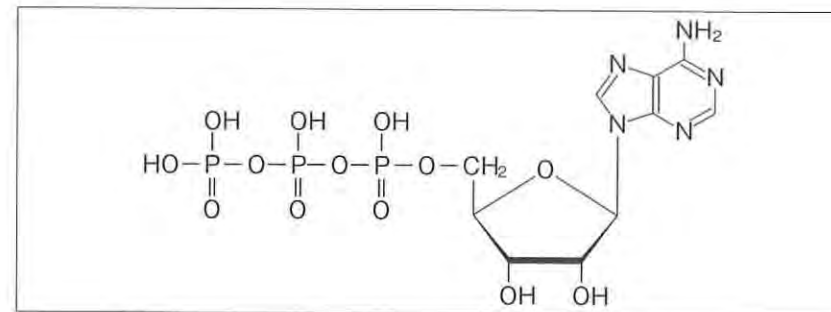
- a 側頭窩
- b 関節結節
- c 翼口蓋窩
- d 頬骨弓下縁

別冊
問題 B No. 2 写真

問114 補酵素の構成成分となるのはどれか。

- a 無機イオン
- b ステロイド
- c 必須アミノ酸
- d 水溶性ビタミン

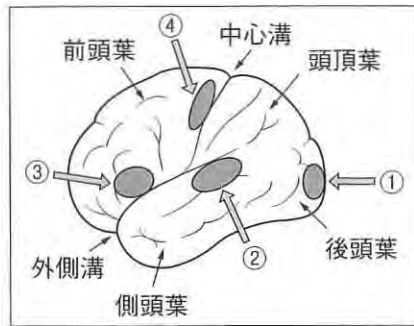
問115 生体分子の構造を図に示す。



この分子の機能はどれか。

- a 栄養素の輸送
- b 化学エネルギーの貯蔵
- c 細胞内での情報の伝達
- d 細胞外マトリックスの構築

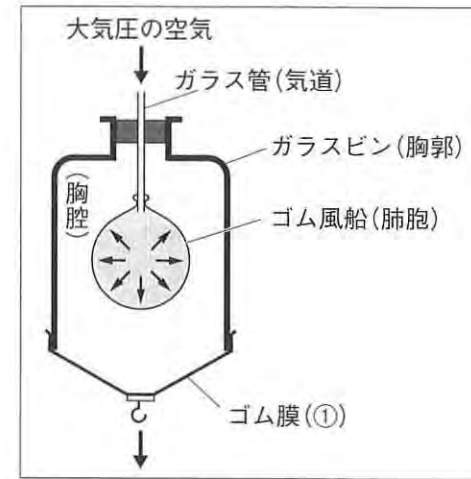
問116 大脳を左側面からみた外景を図に示す。



障害されると運動性失語症になる部位はどれか。

- a ①
- b ②
- c ③
- d ④

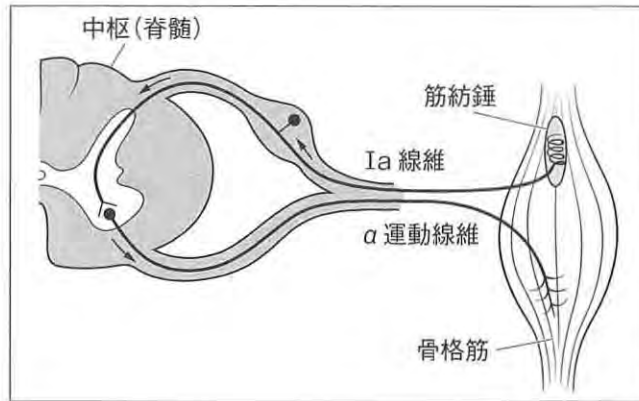
問117 吸気時の肺の拡張の仕組みを模式図に示す。



①にあてはまるのはどれか。

- a 腹筋
- b 横隔膜
- c 内肋間筋
- d 気管支平滑筋

問118 脊髄にみられる反射の経路を図に示す。



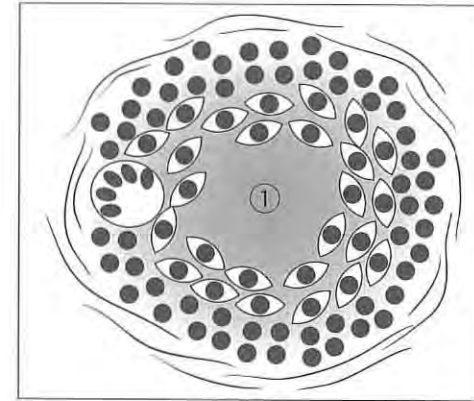
同様のメカニズムで起こる反射はどれか。

- a 嚥下反射
- b 開口反射
- c 下顎張反射
- d 歯根膜咀嚼筋反射

問119 血栓形成の原因となるのはどれか。

- a 血流速度の上昇
- b 血小板数の減少
- c 血管内皮細胞の損傷
- d 線維素溶解活性の上昇

問120 結核結節を図に示す。



①で生じている変化はどれか。

- a 骨形成
- b 粘液貯留
- c 凝固壊死
- d アミロイド変性

問121 細胞に寄生しなければ増殖できないのはどれか。

- a 真菌
- b 細菌
- c ウイルス
- d マイコプラズマ

問122 ヒト免疫不全ウイルスが感染する細胞はどれか。2つ選べ。

- a B細胞
- b マクロファージ
- c ヘルパーT細胞
- d ナチュラルキラー細胞

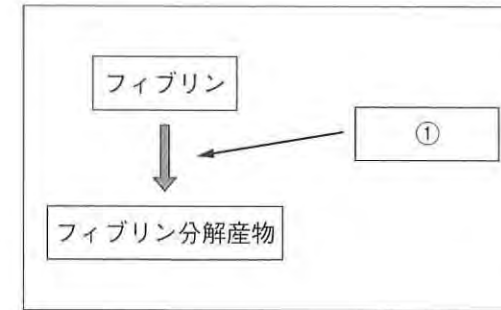
問123 活性化した T 細胞の応答によって起こるアレルギー反応はどれか。

- a 細胞傷害型アレルギー
- b 免疫複合体型アレルギー
- c 細胞性免疫型アレルギー
- d アナフィラキシー型アレルギー

問124 劇薬に指定されている薬物はどれか。

- a ポビドンヨード
- b リドカイン塩酸塩
- c アモキシシリン水和物
- d テトラサイクリン塩酸塩

問125 線溶系について図と文を示す。



トラネキサム酸は ① の働きを抑えることで、止血薬として作用する。

① はどれか。

- a プラスミン
- b トロンビン
- c アドレナリン
- d アスコルビン酸

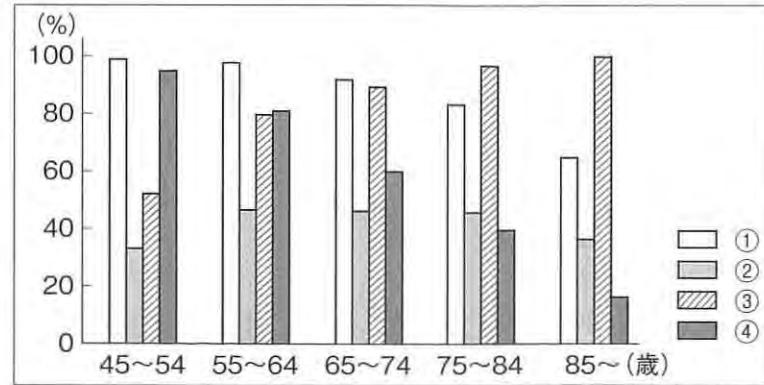
問126 ある集団の歯科健診結果を表に示す。

受診者	A	B	C	D	E	F	G	H	I	J
DMF 歯数	2	0	0	0	3	2	0	1	0	0

DMF 者率 (%) はどれか。

- a 40
- b 50
- c 60
- d 70

問127 平成23年歯科疾患実態調査の結果のうち、う蝕を保有する者、4 mm以上の歯周ポケットを有する者、喪失歯を有する者、20歯以上有する者の割合を図に示す。



20歯以上有する者の割合はどれか。

- a ①
- b ②
- c ③
- d ④

問128 平成25年度より3年間フッ化物洗口をしているA小学校とフッ化物洗口をしていないB小学校の児童数およびう蝕所有者数を表に示す。各小学校の児童数およびう蝕の所有者数(人)

	1, 2, 3年生児童数	う蝕のある者	
		平成25年度	平成28年度
A小学校	600	240	300
B小学校	400	140	240

フッ化物洗口によるう蝕抑制率はどれか。

- a 30%
- b 40%
- c 50%
- d 60%

問129 口腔清掃用具の一部の写真(別冊No.3)を別に示す。

使用により予防を期待できるのはどれか。

- a 口臭
- b 口呼吸
- c 歯列不正
- d 義歯性潰瘍

別冊
問題B No.3写真

問130 10歳の女兒。学校歯科健康診断結果の一部を図に示す。

歯列・咬合	顎関節	歯垢の状態	歯肉の状態	歯式																学校歯科医 所見
				8	7	6	5	4	3	2	1	1	2	3	4	5	6	7	8	
①	①	①	0	上								左								G0
1	1	1	①	右				E D C B A A				B C D E				上				
2	2	2	2	下				E D C B A A				B C D E				左				
				8	7	6	5	4	3	2	1	1	2	3	4	5	6	7	8	
				CO			/	/	/	/	/	/	/	/	/	/	CO	/	8	

事後処置として適切なのはどれか。

- a 歯石除去を勧める。
- b 口腔清掃指導を行う。
- c 下顎第一大臼歯の治療を促す。
- d 要注意乳歯の存在を指摘する。

問131 WHOの口腔健康診査票の一部を図に示す。

		18	17	16	15	14	13	12	11	21	22	23	24	28	26	27	28	
出血	(109)	<input type="checkbox"/>	<input type="checkbox"/>	<input type="checkbox"/>	<input type="checkbox"/>	<input type="checkbox"/>	<input type="checkbox"/>	<input type="checkbox"/>	<input type="checkbox"/>	<input type="checkbox"/>	<input type="checkbox"/>	<input type="checkbox"/>	<input type="checkbox"/>	<input type="checkbox"/>	<input type="checkbox"/>	<input type="checkbox"/>	<input type="checkbox"/>	(124)
歯周 ポケット	(125)	<input type="checkbox"/>	<input type="checkbox"/>	<input type="checkbox"/>	<input type="checkbox"/>	<input type="checkbox"/>	<input type="checkbox"/>	<input type="checkbox"/>	<input type="checkbox"/>	<input type="checkbox"/>	<input type="checkbox"/>	<input type="checkbox"/>	<input type="checkbox"/>	<input type="checkbox"/>	<input type="checkbox"/>	<input type="checkbox"/>	<input type="checkbox"/>	(140)
出血	(141)	<input type="checkbox"/>	<input type="checkbox"/>	<input type="checkbox"/>	<input type="checkbox"/>	<input type="checkbox"/>	<input type="checkbox"/>	<input type="checkbox"/>	<input type="checkbox"/>	<input type="checkbox"/>	<input type="checkbox"/>	<input type="checkbox"/>	<input type="checkbox"/>	<input type="checkbox"/>	<input type="checkbox"/>	<input type="checkbox"/>	<input type="checkbox"/>	(156)
歯周 ポケット	(157)	<input type="checkbox"/>	<input type="checkbox"/>	<input type="checkbox"/>	<input type="checkbox"/>	<input type="checkbox"/>	<input type="checkbox"/>	<input type="checkbox"/>	<input type="checkbox"/>	<input type="checkbox"/>	<input type="checkbox"/>	<input type="checkbox"/>	<input type="checkbox"/>	<input type="checkbox"/>	<input type="checkbox"/>	<input type="checkbox"/>	<input type="checkbox"/>	(172)
		48	47	46	45	44	43	42	41	31	32	33	34	35	36	37	38	
合計のスコア		歯肉出血スコア								歯周ポケットスコア								
		0 = 出血なし								0 = 3mm 以下								
		1 = 出血あり								1 = 4~5mm								
		9 = 除外歯								2 = 5mm 以上								
		× = 歯の存在なし								9 = 除外歯								
										× = 歯の存在なし								

評価に用いる指標はどれか。

- a GI
- b OHI
- c PMA
- d CPI (2013 変法)

問132 形成初期のプラークに多いのはどれか。2つ選べ。

- a *Neisseria*
- b *Streptococcus*
- c *Fusobacterium*
- d *Corynebacterium*

問133 WHOのIPBOCに含まれる内容はどれか。2つ選べ。

- a 緊急治療
- b 口腔健康教育
- c 侵襲性修復治療
- d フッ化物歯面塗布の普及

問134 ノーマライゼーションについて正しいのはどれか。

- a 障害の原因となる疾患の治療を目指す。
- b どのような人にも対応するように設計する。
- c 障害者が健常者と同じ環境で同じ条件で生活することを目指す。
- d 障害者の社会生活上で障壁となるものを除去し、環境を整備する。

問135 地域包括支援センターについて正しいのはどれか。

- a 設置主体は都道府県である。
- b 健康増進法に規定されている。
- c 子どもの健康増進対策を中心に活動している。
- d 地域包括的な支援や介護予防マネジメントの拠点である。

問136 オゾン層の破壊について正しいのはどれか。2つ選べ。

- a 有害光線は赤外線である。
- b 原因物質は二酸化炭素である。
- c 健康被害には白内障が含まれる。
- d オゾン層が破壊された部分はオゾンホールとよばれる。

問137 光化学オキシダントの発生に関与するのはどれか。

- a 紫外線
- b ガンマ線
- c 可視光線
- d エックス線

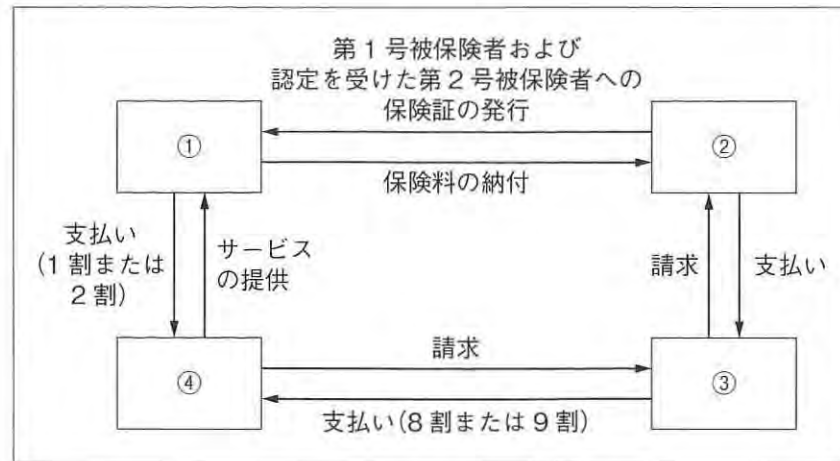
問138 感染症予防のため学校の休業を行うことができるのはどれか。

- a 学校長
- b 保健所長
- c 学校設置者
- d 厚生労働大臣

問139 保健所の業務はどれか。2つ選べ。

- a 難病対策
- b 要介護者の認定
- c 保健統計の作成
- d 母子健康手帳の交付

問140 保険給付窓口が市町村である社会保険の仕組みを図に示す。



正しいのはどれか。2つ選べ。

- a ①——被保険者
- b ②——介護サービス事業者
- c ③——国民健康保険団体連合会
- d ④——保険者

問141 平成26年の医療従事者数で最も少ないのはどれか。

- a 歯科医師
- b 就業看護師
- c 就業歯科衛生士
- d 就業歯科技工士

問142 医学的・社会的利益よりも被験者の福利と権利を優先することを謳ったのはどれか。

- a リスボン宣言
- b ジュネーブ宣言
- c ヘルシンキ宣言
- d アルマ・アタ宣言

問143 感染予防対策のうち宿主の感受性への対応・対策はどれか。

- a 防護具の使用
- b 手指衛生の実施
- c 医療従事者のワクチン接種
- d 使用済み針のリキャップ

問144 摂食嚥下リハビリテーションを目的に入院した患者に対し、療養上の世話を行うのはどれか。

- a 看護師
- b 歯科衛生士
- c 言語聴覚士
- d 理学療法士

問145 金属アレルギーはどれか。

- a 自然免疫
- b 液性免疫
- c 免疫不全
- d 細胞性免疫

問146 に入る語の組合せで正しいのはどれか。

鉄欠乏性貧血では赤血球の形状は①球性で②色素性を呈し、臨床症状として③を示すことがある。

- ① ② ③
- a 小 低 口角炎
b 小 高 舌炎
c 大 低 口角炎
d 大 高 舌炎

問147 35歳の男性。歯の舌感不良を主訴として来院した。修復物の破折を認めたためコンポジットレジンで再修復を行うこととした。初診時の口腔内写真（別冊 No. 4 A）、古い修復物除去後の口腔内写真（別冊 No. 4B）および回転切削・研削器具の写真（別冊 No. 4C）を別に示す。

次に使用するのはどれか。

- a ①
b ②
c ③
d ④

別冊
問題 B No. 4A、B、C 写真

問148 2級メタルインレーの試適時に使用する検査器具の写真（別冊 No. 5）を別に示す。

検査の目的はどれか。

- a 窩洞への適合状態
b 修復物の研磨状態
c 対咬歯との咬合状態
d 隣接歯との接触状態

別冊
問題 B No. 5 写真

問149 30歳の女性。歯の変色を主訴に来院した。最近になり次第に変色してきたという。初診時の口腔内写真（別冊 No. 6）を別に示す。

変色の原因はどれか。

- a 喫煙
b 歯髄壊死
c フッ化物の過剰摂取
d テトラサイクリンの長期服用

別冊
問題 B No. 6 写真

問150 根未完成歯で、根尖の歯髄が生活している場合に対して、根尖を閉鎖することを目的に行う処置はどれか。

- a 直接覆髄法
- b 生活歯髄切断法
- c アペキソゲネーシス
- d アペキシフィケーション

問151 根管口の漏斗状拡大に用いる器具はどれか。2つ選べ。

- a レンツロ
- b クレンザー
- c ピーソーリーマー
- d ゲーツグリデンドリル

問152 歯周検査のプロベイングについて正しいのはどれか。2つ選べ。

- a 痛みが伴うことはない。
- b 出血の有無を記録する。
- c 最深部のポケットのみを測定する。
- d プロベイング圧は 20～25 g で行う。

問153 72歳の男性。歯周治療終了後、SPTに移行し、6か月後に来院した。現在の口腔内写真（別冊 No. 7）を別に示す。

来院時に行う処置はどれか。2つ選べ。

- a TBI
- b GTR
- c ENAP
- d PMTC

別冊
問題 B No. 7 写真

問154 歯周外科治療で正しいのはどれか。

- a GTR法では歯肉弁の縫合後、基本的に歯周パックを行う。
- b 歯周ポケット搔爬術は6～8 mm程度の骨縁下ポケットに行う。
- c 歯肉切除術は歯肉外面からポケット底部に向けた内斜切開を行う。
- d 新付着術はクレーン-カプランのポケットマーカーでポケット底を印記する。

問155 顎関節症の主な症状はどれか。2つ選べ。

- a 関節雑音
- b 嚥下障害
- c 構音障害
- d 咀嚼筋の疼痛

問156 ブリッジのろう着用コアの印象採得に適している材料はどれか。2つ選べ。

- a 寒天印象材
- b 印象用石膏
- c 即時重合レジン
- d アルジネート印象材

問157 インプラントのメンテナンスで正しいのはどれか。

- a 人工物なので清掃の必要はない。
- b 清掃する際は研磨剤を用いて清掃する。
- c スケーリングは金属製のスケーラーを用いる。
- d プロービングする際は樹脂性のプローブを用いる。

問158 62歳の女性。右側口底部の疼痛、腫脹および開口障害を主訴として来院した。38°Cの発熱と右側顎下部に発赤と腫脹を認め、腫脹部位を触診すると波動を触れ、激しい痛みを訴えた。右側口底蜂窩織炎と診断された。

当日行われるのはどれか。2つ選べ。

- a 切開排膿
- b 歯根端切除術
- c 抗菌薬の投与
- d 原因歯の抜去

問159 36歳の女性。下顎右側第二小白歯部にインプラント埋入術を受けた後より右側下唇からオトガイ部にかけて知覚鈍麻が生じたという。術後のパノラマエックス線写真（別冊 No. 8）を別に示す。

障害された神経はどれか。

- a 舌神経
- b 舌下神経
- c 下歯槽神経
- d 顔面神経下顎縁枝

別冊
問題 B No. 8 写真

問160 歯科用局所麻酔薬で正しいのはどれか。

- a メピバカイン製剤は作用持続時間が短い。
- b 炎症部位では局所麻酔薬の効果は強くなる。
- c 歯科用の表面麻酔薬はすべてアミド型である。
- d アミド型はエステル型に比べてアレルギー反応を起こしやすい。

問161 全身麻酔の条件はどれか。2つ選べ。

- a 筋弛緩
- b 意識消失
- c 痛みの軽減
- d 反射の軽減

問162 インプラントアンカー（歯科矯正用アンカースクリュー）の使用目的はどれか。

- a 保定治療
- b 喪失した歯を補う
- c 歯の移動の固定源
- d 顎骨の成長発育の予測

問163 矯正装置を装着した口腔内写真（別冊 No. 9）を別に示す。装置はどれか。

- a リンガルアーチ
- b リップバンパー
- c クワドヘリックス
- d ナンスのホールディングアーチ

別 冊
問題 B No. 9 写真

問164 矯正装置を装着した写真（別冊 No. 10）を別に示す。装置はどれか。

- a ヘッドギア
- b タングクリブ
- c オトガイ帽装置
- d 上顎前方牽引装置

別 冊
問題 B No. 10 写真

問165 幼若永久歯がう蝕になりやすい原因はどれか。2つ選べ。

- a 小窩裂溝が深い。
- b 象牙細管が太い。
- c セメント質が薄い。
- d エナメル質の耐酸性が低い。

問166 1歳6か月の幼児。保護者が歯肉の腫脹を気にして来院した。初診時の口腔内写真（別冊 No. 11）を別に示す。

矢印で示すのはどれか。

- a 歯根嚢胞
- b 粘液嚢胞
- c 萌出性嚢胞
- d 単純性骨嚢胞

別 冊
問題 B No. 11 写真

問167 乳臼歯に生活歯髄切断法を施した。歯髄切断後、切断面に貼薬した。貼薬に用いたのはどれか。

- a 水酸化カルシウム糊剤
- b フッ化ジアンミン銀溶液
- c テトラサイクリンペースト
- d グラスアイオノマーセメント

問168 95歳の男性。認知症が進行して口から食べられなくなってきた。まず実施するのはどれか。

- a 在宅での看取りの準備
- b 経管栄養による栄養補給
- c 経口摂取の可能性の評価
- d 急性期病院への救急搬送

問169 摂食嚥下障害で起こりやすいのはどれか。

- a 白血病
- b 骨粗鬆症
- c 甲状腺疾患
- d 誤嚥性肺炎

問170 骨形成不全症の口腔内の特徴はどれか。

- a 短い歯根
- b 乳歯の早期脱落
- c 永久歯の多数歯欠如
- d エナメル質形成不全

問171 45歳の男性。脳腫瘍の手術後、盲となった。毎食後のブラッシング習慣はあるが、PCRは86%である。

セルフケアの支援として適切なのはどれか。2つ選べ。

- a 顎模型を用いる。
- b 明暗のはっきりした媒体を用いる。
- c 刷毛部の小さな歯ブラシを勧める。
- d 手添えで歯ブラシの当て方を伝える。

問172 59歳の脳血管障害の男性。左半身麻痺がみられる。全身状態は落ち着いていたため、改訂水飲みテストを実施したところ、激しい咳き込みや嘔声がみられた。直ちに行うことはどれか。

- a 直ぐに中止する。
- b 複数回嘔下させる。
- c 左側に向き嘔下を促す。
- d メンデルソン手技で嘔下を促す。

問173 歯科衛生士が行う歯科予防処置はどれか。2つ選べ。

- a 根分岐部へのLDDS
- b 露出した根面のPMTc
- c 6mmの歯周ポケット内のデブライドメント
- d 萌出直後の第一大臼歯へのフッ化物歯面塗布

問174 48歳の女性。歯肉の発赤、腫脹、歯の動揺を主訴に来院した。全身状態について確認する項目はどれか。2つ選べ。

- a 血圧
- b 尿潜血
- c 血糖値
- d 基礎体温

問175 写真（別冊 No. 12）を別に示す。

写真から判断できるプラークリテンションファクターはどれか。2つ選べ。

- a 歯石
- b う蝕
- c 歯列不正
- d 歯の欠損

別冊
問題 B No. 12 写真

問176 49歳の男性。歯肉出血と口臭を主訴に来院した。持参した職場の健康診断結果には、糖尿病の疑いで要精密検査と記載されているが、受診していないという。口腔内診査の結果から歯周基本治療の方針となり、歯科医師よりスケーリング・ルートプレーニングを指示された。

歯科衛生士が確認すべき健康診断の結果はどれか。2つ選べ。

- a RBC
- b BMI
- c HbA1c
- d PT-INR

問177 歯科医師よりメンテナンスの指示を受けた。口腔内写真(別冊 No. 13)を別に示す。

プロービングをする際に適切なのはどれか。2つ選べ。

- a 出血の有無もチェックする。
- b プロービングは25g圧で行う。
- c 排膿はプロービング時に確認する。
- d プローブはプラスチック製のものを選択する。

別 冊
問題 B No. 13 写真

問178 口腔内写真から読み取ることができるのはどれか。2つ選べ。

- a 歯肉の色
- b 付着歯肉の幅の程度
- c 歯周ポケットの深さ
- d 歯肉縁下歯石の有無

問179 下線部で正しいのはどれか。2つ選べ。

グレーシータイプキュレットスケーラーの Cutting Edge は片側に付与されており、その角度は 90° である。スタンダードよりも第1シャンクが3mm長いものをアフターファイブ^②といい、刃部の長さが2/3のものをミニファイブ^③という。^①^④

- a ①
- b ②
- c ③
- d ④

問180 手用スケーラーと比較した超音波スケーラーの利点はどれか。2つ選べ。

- a 歯質削除量が少ない。
- b 歯肉縁下歯石の触知が容易である。
- c 感染症を有する患者への使用に適している。
- d キャビテーション効果による洗浄効果を有する。

問181 歯面研磨剤の構成成分のうち研磨剤にあたるのはどれか。2つ選べ。

- a グリセリン
- b 炭酸カルシウム
- c 水酸化アルミニウム
- d カルボキシメチルセルロース

問182 52歳の女性。歯周治療を希望して来院した。初診時と歯周基本治療・歯周外科処置後の再評価の結果を図に示す。

初診時	動揺度			2	1	1	0	0	0	0	0	0	0	0	0	0	1	1	2																									
	PD+BOP	L		8	5	6	5	4	5	6	3	5	4	3	3	3	3	2	3	2	2	2	2	2	2	2	2	2	3	3	2	3	4	3	4	5	3	6	6	5	6	7	6	8
				7	3	5	5	3	4	5	4	4	3	3	3	3	2	3	3	3	3	3	3	3	3	3	3	3	3	3	3	3	4	5	4	5	5	3	4	4	5	5	5	5
	部位		8	7	6	5	4	3	2	1	1	2	3	4	5	6	7	8																										
	PD+BOP	B		6	6	5	5	5	4	5	5	4	4	3	3	3	3	3	4	5	4	3	3	3	3	3	3	3	3	3	3	3	3	4	4	4	5	5	5	5	5	5	6	5
			5	4	4	5	4	6	4	5	4	4	3	3	3	3	3	3	4	3	3	3	3	3	3	3	3	3	3	3	3	3	4	4	4	5	5	5	4	5	5	5	5	6
動揺度		1	1	1	0	0	0	0	0	0	0	0	0	0	0	0	1	1	1	1																								

○は出血部位を示す

再評価	動揺度			1	0	1	0	0	0	0	0	0	0	0	0	0	1	1	1																									
	PD+BOP	L		5	4	4	4	4	4	4	3	4	3	3	3	2	3	3	2	2	2	2	2	2	2	2	2	2	2	3	2	3	3	3	3	4	3	4	5	4	5	5	4	5
				5	3	4	4	3	4	4	3	4	3	3	3	3	2	3	3	2	3	3	3	3	2	3	3	3	3	3	2	4	4	3	4	4	2	4	4	4	4	4	4	
	部位		8	7	6	5	4	3	2	1	1	2	3	4	5	6	7	8																										
	PD+BOP	B		5	4	4	5	4	5	4	4	3	3	3	3	3	3	2	3	3	5	3	3	2	3	3	2	3	2	2	2	2	3	3	4	4	4	4	4	4	4	4	4	
			4	3	4	4	3	4	5	3	4	3	3	3	3	3	3	2	3	3	2	3	3	2	3	3	2	3	2	3	2	3	3	2	3	3	4	3	4	5	4	5	4	4
動揺度		1	1	1	0	0	0	0	0	0	0	0	0	0	0	0	1	1	1	1																								

○は出血部位を示す

今後の対応で考えられるのはどれか。

- a SPT
- b 再治療
- c メインテナンス
- d 歯周治療への導入

問183 60歳の男性。舌がんのため放射線治療を行っている。放射線治療を開始して1か月経過した。主治医から依頼があり歯科医院を受診した際の検査結果を示す。

検査項目	検査結果
DMFT	20
PCR	45%
BOP	5%
4 mm以上の歯周ポケットの割合	0%
刺激時唾液流出量	0.4 mL/分
唾液緩衝能	青
Dentocult [®] -LB	10 ³ 以下
Dentocult [®] -SM	10 ⁵ CFU/mL

この患者に対して対応すべきことはどれか。2つ選べ。

- a フッ化物歯面塗布を行う。
- b 保湿効果のある含嗽剤の使用を勧める。
- c 発泡剤や研磨剤配合の歯磨剤の使用を勧める。
- d 歯周治療についてインフォームドコンセントを行う。

問184 体重 20 kg の 6 歳の男児。洗面所に置いてあるフッ化物洗口剤(0.1% フッ化ナトリウム洗口液 250 mL) を誤って半分飲んでしまったと母親から歯科医院に連絡があった。男児には急性中毒症状は現れていないとのことである。

この男児が誤飲したフッ化物量はどれか。

- a 15.6 mg
- b 40 mg
- c 56.3 mg
- d 112.5 mg

問185 7歳の女児。定期健診のために来院した。下顎左側第一大臼歯にう蝕予防処置を行うことにした。処置過程の写真(別冊 No. 14)を別に示す。

写真 B の処置について正しいのはどれか。

- a 有機質の溶解
- b 咬合面の清掃
- c エナメル質面の粗糲化
- d セメント系の材料の填塞

別 冊
問題 B No. 14 写真

問186 0.2% フッ化ナトリウム溶液 10 mL でフッ化物洗口法を行った。使用量の 10% が口腔内に残存した場合のフッ素量はどれか。

- a 0.09 mg
- b 0.9 mg
- c 9 mg
- d 900 mg

問187 A 小学校では毎週水曜日の給食後、週 1 回法によるフッ化物洗口を実施している。小学 2 年生、体重 23 kg の男児が、口に含んだ洗口液の半分を誤飲した。現在、誤飲による症状は出ていないが、念のため養護教諭が学校歯科医である歯科医院に電話をかけてきた。

歯科衛生士として適切な対応はどれか。

- a 内科医の受診を指示する。
- b 胃の内容物を吐き出させる。
- c 急性中毒の心配がないことを説明する。
- d 5% グルコン酸カルシウム液の服用を指示する。

問188 患者との良好なコミュニケーションに役立つのはどれか。2つ選べ。

- a フィードバック
- b ステレオタイプ
- c インタラクティブ
- d クローズドクエスチョン

問189 幼稚園の歯科検診を欠席した園児の歯科検診を歯科医院で行うことになった。当該園児の状況を図に示す。来院時の付添いは、幼稚園の担任教諭であった。

園児氏名：N.K 3歳

【口腔内状況】

口腔内所見	C	C	C	C	C	C	C	C	C	C
	E	D	C	B	A	A	B	C	D	E
口腔内所見	C	C	C						C	C

臼歯部：C2～C3

B～B：C3～C4

清掃状況：プラーク多量付着

【子どもの状況】

- ・ 同年齢の子どもと比べるとやせている。
- ・ 着衣が汚れており、顔や首に垢が見受けられる。
- ・ 視線が合わず警戒心が強い。
- ・ 歯ブラシを持たせたが、使い方がわからないようである。
- ・ 保護者は、幼稚園の保護者会などにも来たことがないため、養育状況は担任教諭も十分に把握できていない。

この園児に対する対応で最も適切なのはどれか。

- a ブラッシングが上手にできるよう練習を行う。
- b 幼稚園の担任教諭に歯科治療の必要性を伝える。
- c 保護者に連絡をとり、おやつのとりのとり方などのう蝕予防の指導を行う。
- d 虐待の疑いがあることから担任教諭と相談し、児童相談所に報告する。

問190 摂食嚥下障害のスクリーニング時に使用される EAT-10 の評価法について正しいのはどれか。

- a フードの準備が必要である。
- b 摂食状態を観察法で記録する。
- c 現在、経口摂取していない患者にも使用できる。
- d 質問紙票の合計得点が3点以上で問題があると評価される。

問194 21世紀における第2次国民健康づくり運動「歯・口腔の健康」の目標はどれか。2つ選べ。

- a 60歳代における咀嚼良好者を80%に増加させる。
- b 80歳で20歯以上の自分の歯を有する者の割合を70%に増加させる。
- c 40歳代における進行した歯周炎を有する者の割合を45%に減少させる。
- d 12歳児の一人平均う歯数が1.0歯未満である都道府県を28都道府県に増加させる。

問195 60歳の男性。心筋梗塞を発症して入院加療中である。歯肉に炎症がみられるため、病棟の看護師から口腔ケアをしてほしいとの依頼があった。NYHA分類の心機能分類のクラスⅢ-2である。

口腔ケア時に必要な配慮として適切なのはどれか。2つ選べ。

- a 出血や感染に十分注意をほらう。
- b 1回の時間をなるべくゆっくりかけて行う。
- c 車椅子に移乗し、洗面所で口腔ケアを行う。
- d 事前にカルテを見てバイタルサインを確認する。

問196 40歳の男性。身長170 cm、体重68 kg。身体活動レベルⅡである。1日の食事摂取量を表に示す。

項目	1日の摂取量
エネルギー	2,650 kcal
タンパク質	40 g
カリウム	3,000 mg
食塩	7.5 g

改善する必要があるのはどれか。

- a 食塩
- b カリウム
- c タンパク質
- d エネルギー

問197 食品中に含まれるある成分の特徴を①～③に示す。

- ①海藻類やコンニャクに多く含まれる。
- ②食後の急激な血糖値の上昇を抑える。
- ③血中コレステロール値の上昇を抑える。

あてはまるのはどれか。

- a 食物繊維
- b 必須アミノ酸
- c 不飽和脂肪酸
- d 水溶性ビタミン

問198 味覚の基本味の種類とその代表的な呈味物質を表に示す。

味の種類	呈味物質
塩味	食塩
①	グルタミン酸ナトリウム
②	クエン酸、酢酸
③	ショ糖、キシリトール
④	カフェイン

うま味はどれか。

- a ①
- b ②
- c ③
- d ④

問199 乳児の離乳食（白身魚とにんじんの雑炊）の写真（別冊 No. 16）を別に示す。

口腔内には下顎乳中切歯が萌出し、食事を与えると数回もぐもぐと咀嚼している。発達段階に問題はない。

この乳児の発達時期はどれか。

- a 離乳初期
- b 離乳中期
- c 離乳後期
- d 離乳完了期

別 冊
問題 B No. 16 写真

問200 10歳の女兒。「か」の発音がすべて「た」になってしまうという。この女兒への構音指導として適切なのはどれか。

- a 口唇の筋力をつけさせる。
- b 舌後方部の挙上運動を習得させる。
- c 舌尖を使って発音できるよう訓練させる。
- d 舌尖と上顎前歯で摩擦風をつくる訓練をさせる。

問201 反復唾液嚥下テスト (RSST) の様子の写真 (別冊 No. 17) を別に示す。

指を当てている部位はどれか。2つ選べ。

- a 舌骨部
- b 喉頭蓋
- c 喉頭隆起
- d オトガイ隆起

別冊
問題 B No. 17 写真

問202 52歳の男性。健康診断の1か月後、診断結果と特定保健指導の案内が届いたという。健康診断の結果を図に示す。

2016年12月21日		診断表	
Y. K 様			
診断基準	診断値		判定
1 腹部肥満 腹囲 男性 85cm 以上 女性 90cm 以上	腹囲 男 89 cm 女		<input checked="" type="checkbox"/>
+	+		
2 高脂血症 中性脂肪 150mg/dl 以上 かつ/または HDL コレステロール 40mg/dl 未満	中性脂肪 155 mg/dl HDL コレステロール 38 mg/dl		<input checked="" type="checkbox"/>
3 高血圧 収縮期 130mmHg かつ/または拡張期 85mmHg 以上	血圧 135 / 90 mmHg		<input checked="" type="checkbox"/>
4 高血糖 空腹時血糖 110mg/dl 以上	血糖 100 mg/dl		<input type="checkbox"/>
<p>1に加え2③④のうち2項目以上のものを <input type="text"/> といいます。 動脈硬化を発症しやすく、心筋梗塞や脳梗塞などを起こす危険度が高まります。</p>			
判定結果			
<input checked="" type="radio"/> 該当します。 良い食事や運動の習慣を身につけて、蒸らす根気よく脱出してください。			
<input type="radio"/> 該当しませんが近い状態になっています。 食事や運動に注意しましょう。			
<input type="radio"/> 現在のところ該当しません。 健康な体を維持するために、体重や腹囲を常に測定しましょう。			
<input type="text" value="●●病院"/>			

考えられるのはどれか。

- a サルコペニア
- b オーラルフレイル
- c ロコモティブシンドローム
- d メタボリックシンドローム

問203 地域保健活動における知識や技術の伝達に効果的なアプローチはどれか。2つ選べ。

- a 健康教育
- b 健康診査
- c 健康相談
- d 健康調査

問204 デイサービスセンターで、歯科衛生士がケアマネジメントの一環として利用者ごとに口腔衛生の指導、摂食嚥下機能に関する訓練を実施している。介護保険で算定するのはどれか。

- a 経口維持加算
- b 口腔機能向上加算
- c 居宅療養管理指導
- d 口腔衛生管理体制加算

問205 85歳の女性。3年前に脳内出血発症後から軽度な右半身麻痺がある。認知機能には問題はない。Barthel Indexは60。食事や排泄は一部見守りが必要だが、ほぼ自立しており摂食嚥下機能については特に問題はみられない。口腔内には、左右臼歯部は上下とも局部床義歯を装着しており、残存歯も含め、かなりのプラークおよび食物残渣が付着している。

口腔機能管理を行うにあたり必要な評価はどれか。

- a IADL Scale
- b 改訂BDR指標
- c 反復唾液嚥下テスト
- d 改訂長谷川式簡易知能評価スケール

問206 図（別冊 No. 18）を別に示す。

トレーから外した印象材を廃棄する際のバイオハザードマークで正しいのはどれか。

- a ①
- b ②
- c ③
- d ④

別冊
問題B No. 18図

問207 仮封材の性質を表に示す。

	性 質			
	封鎖性	鎮静作用	耐久性	熱可塑性
①	○	○	△	×
②	×	×	×	○
③	○	×	×	×
④	×	×	×	×

○：良好・あり
△：普通
×：不良・なし

水硬性仮封材はどれか。

- a ①
- b ②
- c ③
- d ④

問208 写真（別冊 No. 19）を別に示す。

この器具を用いる部位はどれか。2つ選べ。

- a 下顎右側第一大臼歯
- b 下顎左側第一大臼歯
- c 上顎左側第一大臼歯
- d 上顎右側第一大臼歯

別 冊
問題 B No. 19 写真

問209 34歳の女性。歯の変色を主訴として来院した。生活歯漂白を行い、1週間後に歯の色調の確認を行った。使用した薬剤と装置の写真（別冊 No. 20）を別に示す。

処置後に起こりうるのはどれか。

- a う 蝕
- b 内部吸収
- c 知覚過敏
- d 歯肉腫脹

別 冊
問題 B No. 20 写真

問210 根管治療に使用する器具と用途の組合せで正しいのはどれか。2つ選べ。

- a レンツロ—————髓室開口
- b H ファイル—————拡大形成
- c 歯髄電気診断器—————根管長測定
- d ゲーツグリデンドリル——漏斗状拡大

問211 器具の写真（別冊 No. 21）を別に示す。

これらを用いる術式はどれか。

- a 新付着術
- b 歯肉切除術
- c フラップ手術
- d 組織再生誘導法

別 冊
問題 B No. 21 写真

問212 義歯新製のため上顎の概形印象採得を行うことになった。患者の口腔内写真（別冊 No. 22 A）とトレーの写真（別冊 No. 22 B）を別に示す。

最も適切なトレーはどれか。

- a ①
- b ②
- c ③
- d ④

別 冊
問題 B No. 22A, B 写真

問213 40歳の女性。スタディモデル作製のため、アルジネート印象材で印象採得を行う。患者は嘔吐反射がある。歯科衛生士の対応はどれか。2つ選べ。

- a 座位にする。
- b 口呼吸を促す。
- c 表面麻酔の準備を行う。
- d 上顎から印象採得する。

問214 縫合用器具について正しいのはどれか。2つ選べ。

- a 絹糸はブランクが付着しやすい。
- b 口腔粘膜の縫合は吸収性糸を使用する。
- c 頬粘膜などの軟らかい部位は丸針を使用する。
- d 縫合針の針先から 1/4～1/5 の部分を持針器で把持する。

問215 48歳の男性。頸部リンパ節転移のため頸部郭清術を行うにあたり、
歯科医師から術前の口腔清掃を指示された。口腔清掃の目的はどれ
か。2つ選べ。

- a 感染症の予防
- b 嚥下機能の向上
- c 術後疼痛の軽減
- d 言語障害の軽減

問216 矯正歯科用器具の写真（別冊 No. 23）を別に示す。

ワイヤーを屈曲するのに用いるのはどれか。2つ選べ。

- a ①
- b ②
- c ③
- d ④

別 冊
問題 B No. 23 写真

問217 小児の対応法において抑制的対応法はどれか。

- a TSD 法
- b モデリング法
- c トークンエコノミー法
- d ハンドオーバーマウス法

問218 Barthel Index の評価項目はどれか。2つ選べ。

- a 食 事
- b 発 音
- c 嚥 下
- d 更 衣

問219 57歳の女性。視覚障害がある。下顎右側第一大臼歯のインレー脱離
を主訴として来院した。

診療時の対応で適切なのはどれか。

- a 誘導の際には半歩後ろを歩く。
- b 紙とペンを準備し筆談で対応する。
- c 水平位に設定したチェアへ誘導する。
- d ユニットの背もたれと座面に触れて確認してもらう。

問220 心肺蘇生の胸骨圧迫の方法で正しいのはどれか。2つ選べ。

- a 胸骨の上半分を圧迫する。
- b 中断を最小にして絶え間なく圧迫する。
- c 成人では胸が約5 cm 沈む力で圧迫する。
- d 非圧迫時も両手を離さず圧をかけ続ける。

平成 29 年度
第 2 回歯科衛生士模擬試験

問 題 B

別 冊

写真 No. 1 (問 112)



写真 No. 2 (問 113)



写真 No. 3 (問 129)



写真 No. 5 (問 148)

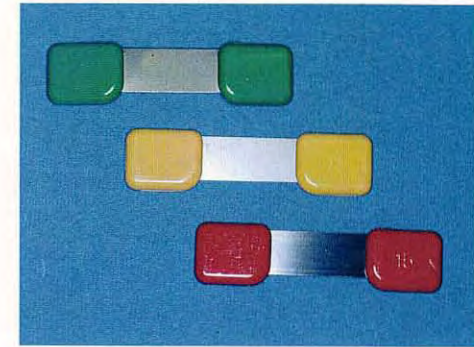


写真 No. 4 (問 147)



写真 No. 6 (問 149)



写真 No. 7 (問 153)



写真 No. 8 (問 159)



写真 No. 9 (問 163)

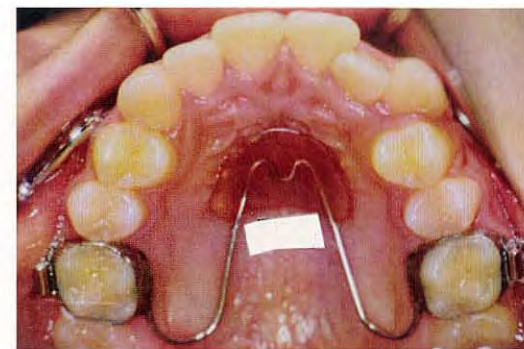


写真 No. 10 (問 164)



写真 No. 11 (問 166)



写真 No. 12 (問 175)



写真 No. 13 (問 177)



写真 No. 14 (問 185)

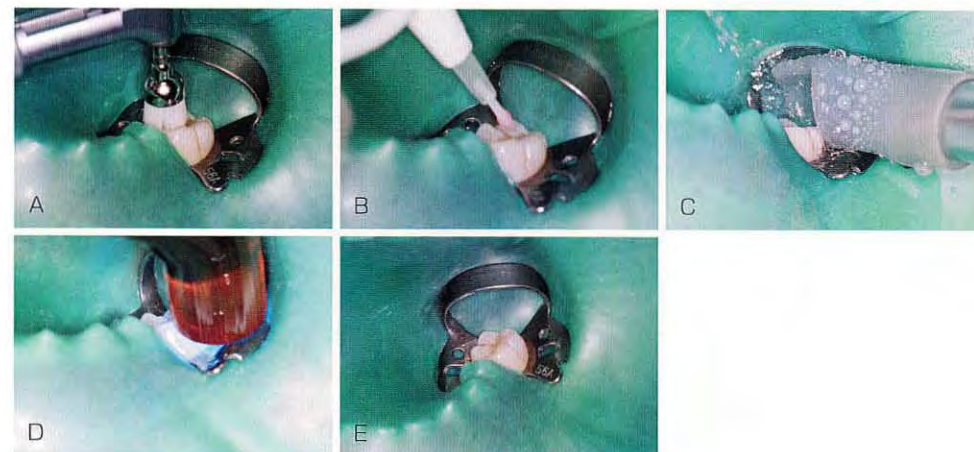


写真 No. 15 (問 193)



写真 No. 16 (問 199)



写真 No. 17 (問 201)



図 No. 18 (問 206)



写真 No. 19 (問 208)

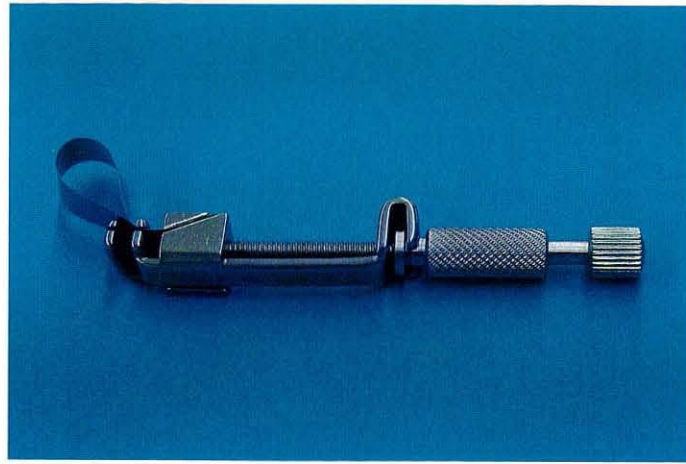


写真 No. 20 (問 209)



写真 No. 21 (問 211)

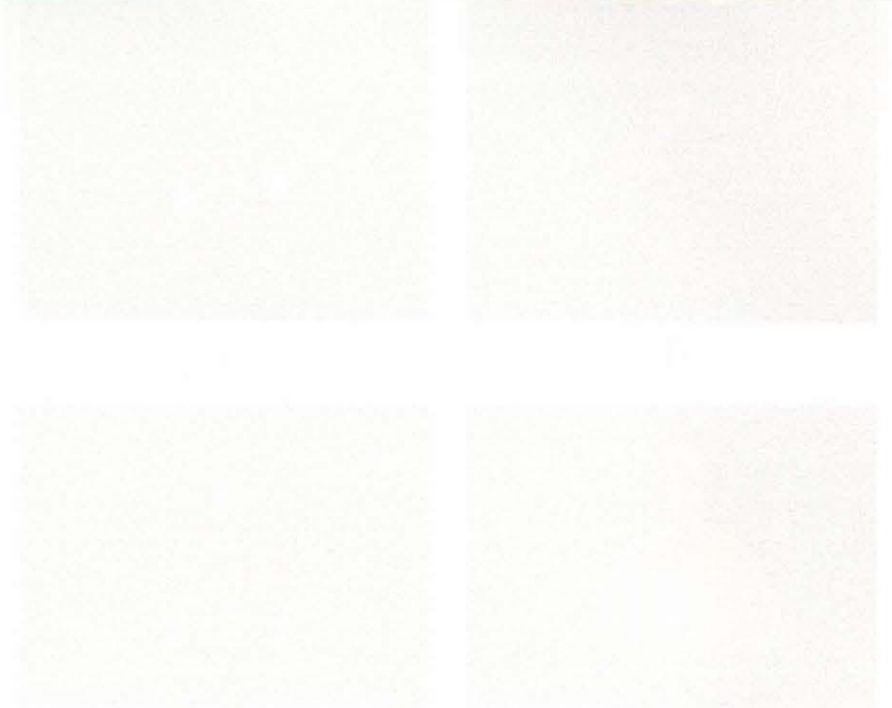
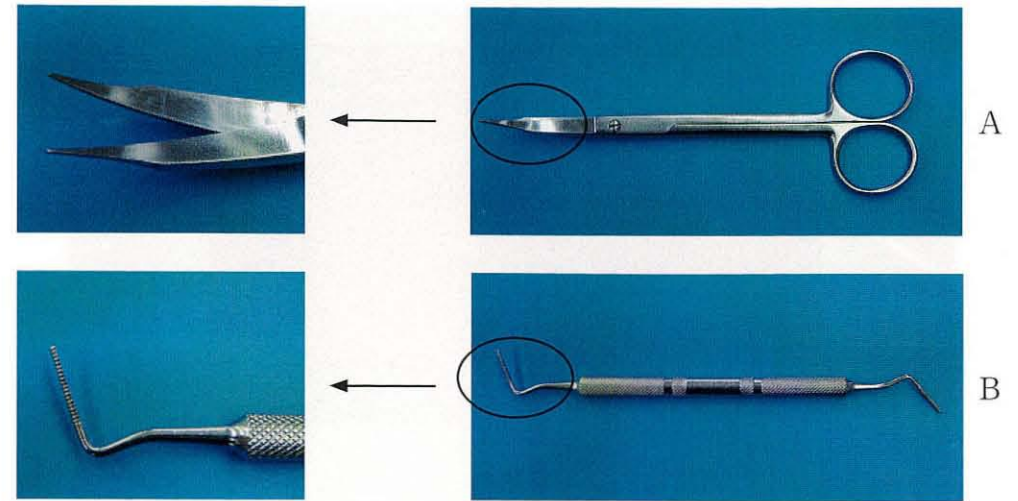


写真 No. 22

(問 212)

A



B



①



②



③



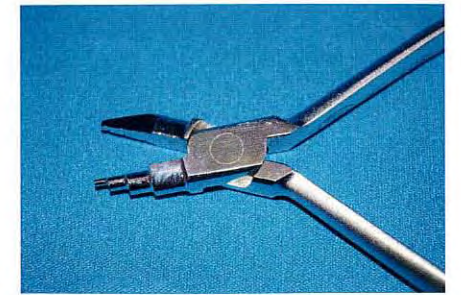
④

写真 No. 23

(問 216)



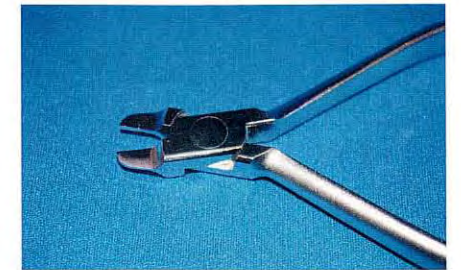
①



②



③



④