

◎ 指示があるまで開かないこと。

午前 (9時30分～12時)

注意事項

- 試験問題の数は110問で、解答時間は正味2時間30分である。
- 解答方法は次のとおりである。
 - 各問題にはaからdまで4つの選択肢がある。そのうち質問に適した選択肢を(例1)では1つ、(例2)では2つ選び答案用紙に記入すること。

(例1) [問題 111] 県庁所在地は： (例2) [問題 112] 県庁所在地はど
 どれか。 れか。2つ選べ。
 a 栃木市 a 宇都宮市
 b 川崎市 b 川崎市
 c 神戸市 c 神戸市
 d 倉敷市 d 倉敷市

(例1)の正解は「c」であるから答案用紙の◎をマークすればよい。

答案用紙 たて の場合				
111	Ⓐ	Ⓑ	Ⓒ	Ⓓ
			↓	
111	Ⓐ	Ⓑ	●	Ⓓ

答案用紙 よこ の場合	
111	111
Ⓐ	Ⓐ
Ⓑ	Ⓑ
Ⓒ	→ ●
Ⓓ	Ⓓ

(例2)の正解は「a」と「c」であるから答案用紙のⒶとⒸをマークすればよい。

答案用紙 たて の場合				
112	Ⓐ	Ⓑ	Ⓒ	Ⓓ
			↓	
112	●	Ⓑ	●	Ⓓ

答案用紙 よこ の場合	
112	112
Ⓐ	●
Ⓑ	→ Ⓑ
Ⓒ	●
Ⓓ	Ⓓ

- 答案の作成にはHBの鉛筆を使用し、濃くマークすること。
 良い解答の例……●(濃くマークすること)。
 悪い解答の例……⊕ ⊖ ⊗ ⊙(解答したことになるい。)
- 答えを修正した場合は、必ず「消しゴム」であとが残らないように完全に消すこと。
 鉛筆の色が残ったり「●」のような消し方などをした場合は、修正したことになるいので注意すること。
- ア(例1)の質問には2つ以上解答した場合は誤りとする。
 イ(例2)の質問には1つ又は3つ以上解答した場合は誤りとする。
- 答案用紙は折り曲げたりメモやチェック等で汚したりしないように特に注意すること。

〔問題 1〕 心臓の興奮における刺激伝導系の順番で正しいのはどれか。

- a 房室結節 → 房室束 → 洞房結節 → プルキンエ線維
- b 洞房結節 → 房室結節 → プルキンエ線維 → 房室束
- c 洞房結節 → 房室結節 → 房室束 → プルキンエ線維
- d 房室結節 → 洞房結節 → 房室束 → プルキンエ線維

〔問題 2〕 下顎骨の写真（別冊午前 No.1）を別に示す。

矢印の孔を通過するのはどれか。

- a 顔面神経
- b 下歯槽神経
- c オトガイ神経
- d 顎舌骨筋神経

別冊 午前 No.1 写真

〔問題 3〕 大腸はどれか。

- a 回腸
- b 空腸
- c 結腸
- d 十二指腸

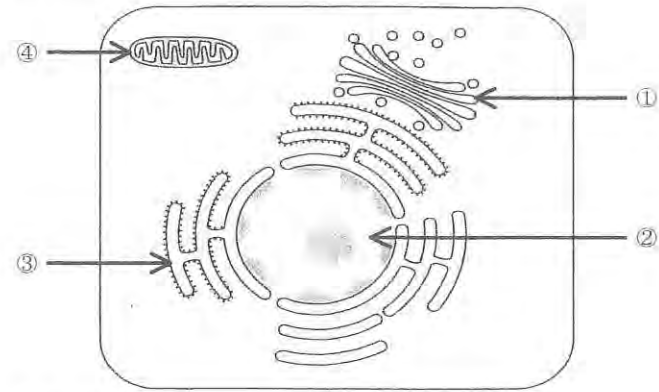
〔問題 4〕 外舌筋はどれか。

- a 垂直舌筋
- b 上縦舌筋
- c 顎舌骨筋
- d オトガイ舌筋

〔問題 5〕 アミノ酸にみられるのはどれか。2つ選べ。

- a NH_2
- b OH
- c CHO
- d COOH

〔問題 6〕 細胞の模式図を示す。



ATP を産生するのはどれか。

- a ①
- b ②
- c ③
- d ④

〔問題 7〕 痛覚を伝える神経線維はどれか。

- a A α
- b A β
- c A γ
- d A δ

〔問題 8〕 閉口筋の急な伸張で生じるのはどれか。

- a 開口反射
- b 嘔吐反射
- c 下顎張反射
- d 歯根膜咬筋反射

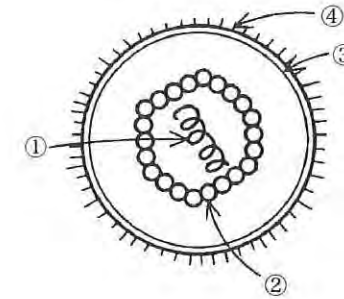
〔問題 9〕 智歯周囲炎で浸潤が著明なのはどれか。

- a 好中球
- b 好酸球
- c リンパ球
- d 形質細胞

〔問題 10〕 歯牙腫で正しいのはどれか。

- a 高齢者に好発する。
- b 激しい疼痛を伴う。
- c 過誤腫の1つである。
- d 顎骨を破壊して浸潤増殖する。

〔問題 11〕 ウイルスの模式図を示す。



カプシドはどれか。

- a ①
- b ②
- c ③
- d ④

〔問題 12〕 内毒素について正しいのはどれか。

- a 易熱性である。
- b タンパク質である。
- c 補体の活性化を起こす。
- d グラム陽性菌の細胞壁に存在する。

〔問題 13〕 顎放線菌症の病巣から分離されるのはどれか。

- a *Prevotella intermedia*
- b *Actinomyces israelii*
- c *Tannerella forsythensis* 〈*forsythia*〉
- d *Aggregatibacter actinomycetemcomitans*

〔問題 14〕 薬物のラベルの写真（別冊午前 No.2）を別に示す。

この薬物の保管場所で正しいのはどれか。

- a 冷蔵庫
- b 専用の棚
- c 診療キャビネット
- d 鍵付き専用引き出し

別冊 午前 No.2 写真

〔問題 15〕 炎症のケミカルメディエーターはどれか。

- a プロカイン
- b プロテイン
- c プロゲステロン
- d プロスタグランジン

〔問題 16〕 血漿より唾液に多く含まれるのはどれか。2つ選べ。

- a K^+
- b Cl^-
- c Na^+
- d HCO_3^-

〔問題 17〕 歯石沈着防止に有効な歯磨剤の薬用成分はどれか。

- a アルギン酸ナトリウム
- b ポリリン酸ナトリウム
- c ラウリル硫酸ナトリウム
- d モノフルオロリン酸ナトリウム

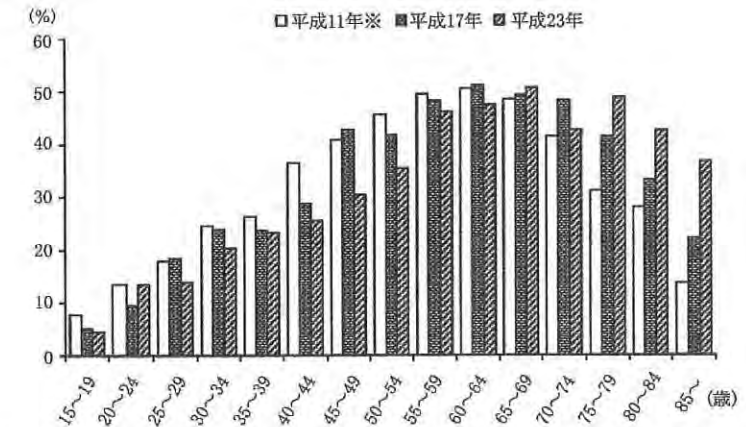
〔問題 18〕 ショ糖を原料とするのはどれか。

- a キシリトール
- b ソルビトール
- c パラチノース
- d アスパルテーム

〔問題 19〕 フッ化物濃度が最も低いのはどれか。

- a 雨水
- b 海水
- c 河川水
- d 地下水

〔問題 20〕 歯科疾患実態調査の結果におけるある項目の推移を図に示す。



(※)平成11年と平成17年以降の調査では、1歯あたりの被験部位数が異なる。

該当するのはどれか。

- a 歯石を有する者
- b 対象歯がない者
- c プロービング時の出血を有する者
- d 4 mm以上の歯周ポケットを有する者

〔問題 21〕 口腔清掃状態を評価する指標はどれか。

- a CFI
- b CPI
- c PDI
- d PHP

〔問題 22〕 口臭検査で、官能検査と比較してガスクロマトグラフィー検査が優れているのはどれか。

- a 連続測定が可能である。
- b アセトン臭に対応できる。
- c 総合的臭気を判定できる。
- d 被検者に洗口を禁止させなくてよい。

〔問題 23〕 歯の着色を気にして来院した患者の口腔内写真（別冊午前 No.3）を別に示す。

着色の原因と考えられるのはどれか。

- a 歯のフッ素症
- b 重症新生児黄疸
- c 頻回な紅茶の飲用
- d 乳幼児期の薬物服用

別冊 午前 No.3 写真

〔問題 24〕 健康日本 21（第2次）に含まれるのはどれか。2つ選べ。

- a 食中毒予防
- b 寿命の延伸
- c 健康格差の縮小
- d 生活習慣病の予防

〔問題 25〕 保健所について正しいのはどれか。

- a 保険医の登録先である。
- b 労働災害の届出先である。
- c 特定健康診査の実施主体である。
- d 地域における健康危機管理の拠点である。

〔問題 26〕 虐待が疑われる児を診察した際の通告先として適切なのはどれか。2つ選べ。

- a 保健所
- b 教育委員会
- c 児童相談所
- d 福祉事務所

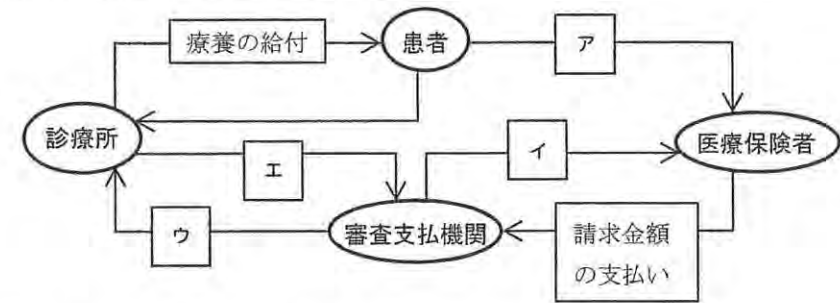
〔問題 27〕 学校保健について正しいのはどれか。

- a 学級閉鎖は学校医が命ずる。
- b 学校三師には歯科衛生士が含まれる。
- c 養護教諭は看護師資格が必要である。
- d 学校歯科医は養護教諭と密に連携する。

〔問題 28〕 医療法に基づく医療計画で医療の確保に必要な事業はどれか。

- a 育成医療
- b 救急医療
- c 養育医療
- d 精神通院医療

〔問題 29〕 保険診療の仕組みを図に示す。



「診療報酬の支払い」はどれか。

- a ア
- b イ
- c ウ
- d エ

〔問題 30〕 平成元年と比較した平成 25 年の我が国の人口動態で上昇しているのはどれか。

- a 出生率
- b 粗死亡率
- c 乳児死亡率
- d 年齢調整死亡率

〔問題 31〕 不活化ワクチンはどれか。

- a MR ワクチン
- b 水痘ワクチン
- c 日本脳炎ワクチン
- d ロタウイルスワクチン

〔問題 32〕 発生要因に関する仮説を設定するのはどれか。

- a 記述疫学研究
- b 症例対照研究
- c 無作為化比較試験
- d 前向きコホート研究

〔問題 33〕 Open-ended question 〈開放型質問〉はどれか。

- a 「今日はどうなさいましたか」
- b 「言い忘れたことはありませんか」
- c 「痛みの原因に心当たりはありますか」
- d 「出血が止まりにくかったことはありますか」

〔問題 34〕 スタディモデルから得られる情報はどれか。2つ選べ。

- a 歯の動揺
- b 小帯の位置
- c 歯根の吸収
- d 顎堤吸収の程度

〔問題 35〕 エックス線の性質で正しいのはどれか。

- a 質量がある。
- b 真空中では音速度である。
- c 電場、磁場の影響を受ける。
- d 強さは距離の2乗に反比例する。

〔問題 36〕 50歳の男性の臨床検査項目で異常値はどれか。

- a 尿量 ————— 1,200mL/日
- b ヘマトクリット値 ——— 45%
- c 白血球数 ————— 18,000/ μ L
- d 空腹時血糖値 ————— 80mg/dL

〔問題 37〕 ワックスと用途との組合せで正しいのはどれか。2つ選べ。

- a パラフィンワックス ————— 咬合堤の作製
- b シートワックス ————— 義歯の装着
- c スティッキーワックス ————— ろう原型の作製
- d ユーティリティーワックス ——— 印象用トレーの修正

◇ M261A

〔問題 38〕 サービカルマトリックスを使用する窩洞はどれか。

- a 2級
- b 3級
- c 4級
- d 5級

〔問題 39〕 30歳の男性。下顎右側第一小白歯の修復物脱離を訴えて来院した。自発痛や打診痛はなく、レジニンレー修復を行うこととした。初診時の口腔内写真（別冊午前 No.4）を別に示す。

修復に必要なのはどれか。2つ選べ。

- a 印象材
- b ウェッジ
- c シェードガイド
- d グラスアイオノマーセメント

別冊 午前 No.4 写真

〔問題 40〕 回転切削器具の写真（別冊午前 No.5）を別に示す。

この器具の用途はどれか。

- a 歯髄の切断
- b 窩縁斜面の付与
- c アンダーカットの形成
- d エナメル質う蝕の除去

別冊 午前 No.5 写真

〔問題 41〕 26歳の男性。下顎左側第一大臼歯の一過性の冷水痛を訴えて来院した。Ⅵの咬合面には大きな窩があるが、自発痛はなく歯髄電気診に正常反応を示す。軟化象牙質をすべて除去すると露髄の恐れがあるため、一層の軟化象牙質を残し水酸化カルシウム製剤で被覆し、グラスアイオノマーセメントで仮封した。

この処置の目的はどれか。2つ選べ。

- a 歯髄の除活
- b 根尖孔の閉鎖
- c 修復象牙質の形成
- d 軟化象牙質の再石灰化

◇ M261A

〔問題 42〕 68歳の男性。下顎左側小白歯部の疼痛を訴えて来院した。数か月前から一過性の冷水痛があり、食事中に食片が歯に接触すると一過性の痛みが生じるという。初診時の口腔内写真（別冊午前 No.6）を別に示す。

原因歯の特定に有効なのはどれか。2つ選べ。

- a 打診
- b 温度診
- c 擦過痛
- d 歯周ポケット検査

別冊 午前 No.6 写真

〔問題 43〕 31歳の女性。上顎左側側切歯の歯肉腫脹を訴えて来院した。歯周基本治療後に深い歯周ポケットが残存したため、歯周組織再生療法を行うこととした。術中の口腔内写真（別冊午前 No.7）を別に示す。

考えられるのはどれか。2つ選べ。

- a 抜髄
- b 遮蔽膜の設置
- c 歯肉弁の根尖側移動
- d エナメルマトリックスタンパク質の適用

別冊 午前 No.7 写真

〔問題 44〕 下顎右側第一大臼歯の補綴処置を行うにあたりファークーションプローブによる検査を行ったところ、探針が貫通した。ある補綴前処置を行った。術前の口腔内写真（別冊午前 No.8A）と前処置後にメタルコアを装着したときの口腔内写真（別冊午前 No.8B）とを別に示す。

前処置の目的はどれか。2つ選べ。

- a 病変の除去
- b 清掃性の向上
- c 歯周組織の再生
- d 咀嚼能力の改善

別冊 午前 No.8A、B 写真

〔問題 45〕 下顎位の組合せで正しいのはどれか。

- a 偏心咬合位 —— 側方咬合位
- b 中心位 —— 下顎安静位
- c 中心咬合位 —— フリーウェイスペース
- d 咀嚼運動 —— 最大開口位

〔問題 46〕 義歯の写真（別冊午前 No.9）を別に示す。

この義歯の説明で正しいのはどれか。

- a 遊離端義歯である。
- b テレスコープ義歯である。
- c アタッチメント義歯である。
- d 連結装置が用いられている。

別冊 午前 No.9 写真

〔問題 47〕 前歯部に応用される一部被覆冠はどれか。2つ選べ。

- a ピンレッジ
- b 3/4 クラウン
- c 4/5 クラウン
- d ジャケットクラウン

〔問題 48〕 開口障害が生じるのはどれか。2つ選べ。

- a 筋突起骨折
- b 頬骨弓骨折
- c 関節突起骨折
- d オトガイ部骨折

〔問題 49〕 三叉神経痛について正しいのはどれか。2つ選べ。

- a 発痛帯がある。
- b 両側性に発症する。
- c 味覚障害が起こる。
- d 激しい発作性疼痛がある。

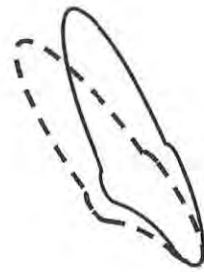
〔問題 50〕 前癌病変はどれか。2つ選べ。

- a 紅板症
- b 白板症
- c 扁平上皮癌
- d カンジダ症

〔問題 51〕 血管迷走神経反射を起こした患者に現れるのはどれか。

- a 徐脈
- b じん麻疹
- c 血圧上昇
- d 体温上昇

〔問題 52〕 図に示す歯の移動様式はどれか。



実線：移動前
破線：移動後

- a 挺出
- b 傾斜移動
- c 歯体移動
- d トルク移動

〔問題 53〕 矯正用バンドを用いるのはどれか。2つ選べ。

- a 拡大床
- b フレンケル装置
- c リップバンパー
- d リンガルアーチ

〔問題 54〕 口腔内写真（別冊午前 No.10）を別に示す。

観察できるのはどれか。2つ選べ。

- a 叢生
- b 犬歯移転
- c 翼状捻転
- d 側切歯舌側転位

別冊 午前 No.10 写真

〔問題 55〕 頭部エックス線規格写真撮影で床面と平行にするのはどれか。

- a 咬合平面
- b カンペル平面
- c 下顎下縁平面
- d フランクフルト平面

〔問題 56〕 4歳の男児。う蝕の治療を希望して来院した。治療に用いる器材を見せて使い方を説明しながら治療を行った。

行った対応はどれか。

- a TSD法
- b モデリング法
- c オーディオアナログ法
- d ハンドオーバーマウス法

〔問題 57〕 Hellman の咬合発育段階で混合歯列期に相当するのはどれか。2つ選べ。

- a II A期
- b II C期
- c III A期
- d III C期

〔問題 58〕 9歳の男児。下顎右側乳前歯の形態異常を気にして来院した。初診時の口腔内写真（別冊午前 No.11）を別に示す。

考えられるのはどれか。

- a 歯髄死
- b 歯根破折
- c 永久歯の欠如
- d 歯根の骨性癒着

別冊 午前 No.11 写真

〔問題 59〕 歯の加齢変化で増加するのはどれか。

- a 象牙質粒
- b 歯髄腔容積
- c 歯髄細胞密度
- d 象牙芽細胞突起

〔問題 60〕 MNA でスクリーニングできるのはどれか。

- a 誤嚥
- b 肥満
- c 脱水
- d 低栄養

〔問題 61〕 摂食・嚥下の過程で口腔期に障害のある患者に対する摂食機能訓練で適切なものはどれか。

- a ガムラビング
- b ブローイング
- c アイスマッサージ
- d メンデルソン手技

〔問題 62〕 認知症の現状で正しいのはどれか。

- a 口腔ケアの自立度は維持される。
- b 患者の大部分は施設入所している。
- c 要介護となる原因疾患の第1位である。
- d 国は認知症サポーターの養成を進めている。

〔問題 63〕 スケーリング操作時のグレーシータイプキュレットの第一シャンクと歯根面とのなす角度で適切なのはどれか。

- a 0度
- b 45度
- c 60度
- d 90度

〔問題 64〕 う蝕の第一次予防はどれか。2つ選べ。

- a 間食指導
- b 予防充填
- c コンポジットレジン修復
- d フッ化ジアンミン銀塗布

〔問題 65〕 歯周治療後の SPT に含まれるのはどれか。2つ選べ。

- a 咬合調整
- b 連結冠装着
- c スケーリング
- d フラップ手術

〔問題 66〕 45歳の男性。下顎左側臼歯部の違和感を訴えて来院した。歯周組織検査時の写真（別冊午前 No.12）を別に示す。

この検査で判断できるのはどれか。2つ選べ。

- a 歯の動揺度
- b 付着喪失量
- c 歯石沈着の有無
- d 根分岐部病変の水平的分類

別冊 午前 No.12 写真

〔問題 67〕 ユニバーサルタイプキュレットの特徴で正しいのはどれか。

- a 部位特異性である。
- b オフセットブレードを有する。
- c 刃部両側にカッティングエッジがある。
- d 第一シャンクに対して刃部内面は60度である。

〔問題 68〕 口腔内写真（別冊午前 No.13）を別に示す。

矢印で示した歯の舌側のスクレーリングに適したマキシラアングルはどれか。

- a +15°
- b 0°
- c -15°
- d -30°

別冊 午前 No.13 写真

〔問題 69〕 体重当たりのフッ化ナトリウムの最小中毒量はどれか。

- a 1 mg/kg
- b 2 mg/kg
- c 4 mg/kg
- d 8 mg/kg

〔問題 70〕 初診患者の口腔内写真（別冊午前 No.14）を別に示す。

観察できるのはどれか。2つ選べ。

- a 歯肉出血
- b フェストウーン
- c ステップリング
- d ブラケットライアングル

別冊 午前 No.14 写真

〔問題 71〕 歯周炎でみられる所見はどれか。2つ選べ。

- a 歯髄死
- b 付着喪失
- c 歯槽骨吸収
- d 歯肉ポケット

〔問題 72〕 口腔内写真（別冊午前 No.15）を別に示す。矢印で示す歯の動揺度（Miller の分類）を測定することとした。

適切なのはどれか。2つ選べ。

- a ピンセットで歯をつまんで動かす。
- b ピンセットの先端を閉じて咬合面に押し当てる。
- c 頬舌的のみに 0.5mm ほど動揺がみられるときは 0 度と判定する。
- d 頬舌的、近遠心的および垂直的に動揺がみられるときは 3 度と判定する。

別冊 午前 No.15 写真

〔問題 73〕 ① に入る言葉で正しいのはどれか。

グレーシータイプキュレットのスクレーリング操作時には、刃部の ① を歯面に適合させストロークを行う。

- a 全面
- b 先端 1/3
- c 中央 1/3
- d 基部 1/3

〔問題 74〕 歯面の付着物・沈着物において洗口で除去できるのはどれか。

- a ステイン
- b プラーク
- c ペリクル
- d マテリアアルバ

〔問題 75〕 歯垢を検体とするう蝕活動性試験はどれか。2つ選べ。

- a スワップテスト
- b カリオスタット®
- c ミューカウント®
- d スナイダーテスト

〔問題 76〕 家庭におけるフッ化物洗口液の取扱いで正しいのはどれか。

- a 洗口液はガラス製容器で調製する。
- b 調製した洗口液は冷暗所で保存する。
- c 調製した洗口液は 1 年程度で使い切る。
- d 洗口液を排水口に流さないようにする。

〔問題 77〕 フッ化物洗口法で使用されるフッ素イオン濃度はどれか。2つ選べ。

- a 50ppm
- b 225ppm
- c 900ppm
- d 9,000ppm

〔問題 78〕 小窩裂溝填塞の適応部位と年齢との組合せで適切なのはどれか。2つ選べ。

- a 上顎側切歯舌側————— 9歳
- b 下顎中切歯舌側————— 6歳
- c 上顎第一大臼歯咬合面———— 4歳
- d 下顎第二大臼歯咬合面———— 12歳

〔問題 79〕 35歳の女性。浸潤麻酔下でのルートプレーニング中に気分が悪くなった。患者を診察し脳貧血と診断した。

考えられる症状はどれか。2つ選べ。

- a 頻脈
- b 顔面蒼白
- c 血圧低下
- d 動脈血二酸化炭素分圧低下

〔問題 80〕 誤嚥予防で正しいのはどれか。

- a きざみ食とする。
- b 水はとろみをつける。
- c 顎を上にして嚥下する。
- d スプーンは深いものとする。

〔問題 81〕 車椅子の写真(別冊午前 No.16)を別に示す。

矢印で示したレバーを用いて行うのはどれか。

- a シートの高さを調節する。
- b 背もたれの角度を調節する。
- c 進行方向をコントロールする。
- d 車輪にブレーキをかけて固定する。

別冊 午前 No.16 写真

〔問題 82〕 低栄養状態の指標となるのはどれか。

- a 血糖値
- b HbA1c 値
- c クレアチニン値
- d 血清アルブミン濃度

〔問題 83〕 ヘルスプロモーションの取組みで正しいのはどれか。2つ選べ。

- a 医療保険制度の導入
- b ウォーキングコースの整備
- c 予防接種による免疫の付与
- d 行動変容による生活習慣の改善

〔問題 84〕 行動変容について正しいのはどれか。2つ選べ。

- a モデリングが有効である。
- b 行動を変えて1年間は実行期である。
- c 準備期の次のステージは関心期である。
- d 無関心期には自己の再評価が重要である。

〔問題 85〕 離乳期に摂食嚥下機能を獲得する段階の口唇の特徴的な動きを示す。

- ① 飲むときは閉じる。
- ② ほとんど動かない。
- ③ 左右同時に伸縮する。
- ④ 片側に交互に伸縮する。

成長に伴い観察されるのはどれか。

- a ① → ② → ③ → ④
- b ① → ② → ④ → ③
- c ② → ① → ③ → ④
- d ② → ① → ④ → ③

〔問題 86〕 37歳の男性。口臭を主訴として来院した。口臭検査を行うこととした。初診時の口腔診査結果、医療面接結果の一部及び検査結果の一部を表に示す。初診時のガスクロマトグラフィー検査結果と舌の写真（別冊午前 No.17）を別に示す。

〈口腔診査〉 現在歯：28本 歯周ポケット検査：全部位 2 mm以下 O' LearyのPCR：40%
〈医療面接〉 全身疾患：なし 口腔清掃：歯ブラシのみによる 1日2回のブラッシング 間食回数：1日1回
〈官能検査の結果〉 臭いの程度：強い口臭を認める。 スコア：4

可能性が高いのはどれか。

- a 仮性口臭
- b 生理的口臭
- c 胃腸障害由来の口臭
- d 歯周疾患由来の口臭

別冊 午前 No.17 写真

〔問題 87〕 1歳6か月の男児。健康診査のために保健センターに来所した。う蝕はなく、卒乳はしたという。歯科保健指導を行うこととした。口腔内写真（別冊午前 No.18）を別に示す。

歯科保健指導を行う理由として考えられるのはどれか。

- a 歯肉の発赤
- b 卒乳の完了
- c 歯の萌出状態
- d プラークの沈着

別冊 午前 No.18 写真

〔問題 88〕 19歳の女性。矯正治療を希望して来院した。SOAPで記録した。初診時の口腔内写真（別冊午前 No.19）を別に示す。

- Oデータはどれか。
- a 下顎前歯の低位
 - b 舌突出癖による前歯部開咬
 - c マルチブラケット装置による治療
 - d 「前歯が磨きにくくて…」という患者の訴え

別冊 午前 No.19 写真

〔問題 89〕 歯ブラシの脇腹を用いて振動させるブラッシング法はどれか。

- a バス法
- b ローリング法
- c スクラビング法
- d スティルマン改良法

〔問題 90〕 口腔内清掃の容易な矯正装置はどれか。

- a ヘッドギア
- b 急速拡大装置
- c マルチブラケット装置
- d ラップアラウンドリテーナー

〔問題 91〕 口腔清掃のBDR指標で正しいのはどれか。2つ選べ。

- a 寝たきり者が対象である。
- b Bは「口臭」の評価項目である。
- c Rは「うがい」の評価項目である。
- d Dは「義歯清掃」の評価項目である。

〔問題 92〕 地域歯科保健活動推進のための組織づくりで歯科衛生士が行うべきなのはどれか。

- a 活動資金の提供
- b 健康診断の実施
- c 歯科保健問題の提示
- d 組織活動計画の決定

〔問題 93〕 ビタミンと欠乏症状との組合せで正しいのはどれか。2つ選べ。

- a ビタミンB₂ ————— 口角びらん
- b ビタミンC ————— 歯肉出血
- c ビタミンD ————— 粘膜の知覚過敏
- d ビタミンK ————— 舌乳頭消失

〔問題 94〕 超音波洗浄器について正しいのはどれか。

- a 121℃、2気圧で洗浄する。
- b ゴム製品の洗浄に有効である。
- c 洗浄液にポビドンヨードを用いる。
- d 器具の付着物を落としてから洗浄する。

〔問題 95〕 標準予防策の具体的対策の組合せで正しいのはどれか。

- a 注射針を使用するとき ————— リキャップして針捨てボックスに廃棄
- b 特別管理産業廃棄物を ————— バイオハザードマークを使用する
取り扱うとき
- c 血液が床にこぼれたとき ————— ポビドンヨードで拭く
- d 体液に触れるとき ————— 速乾性すり込み式手指消毒後に素手で触る

〔問題 96〕 石膏粉末はどれか。

- a CaCO₃・1/2H₂O
- b CaCO₃・2H₂O
- c CaSO₄・1/2H₂O
- d CaSO₄・2H₂O

〔問題 97〕 練和不要の仮封材はどれか。2つ選べ。

- a 水硬性仮封材
- b テンポラリーストッピング
- c 酸化亜鉛ユージノールセメント
- d 仮封用カルボキシレートセメント

〔問題 98〕 下顎左側側切歯の隣接面う蝕にコンポジットレジン修復を行うことになった。ラバーダムクランプの写真(別冊午前 No.20)を別に示す。

使用するのはどれか。

- a ①
- b ②
- c ③
- d ④

別冊 午前 No.20 写真

〔問題 99〕 写真(別冊午前 No.21)を別に示す。

根管充填時、垂直圧を加える器具はどれか。

- a ①
- b ②
- c ③
- d ④

別冊 午前 No.21 写真

〔問題 100〕 33歳の男性。上下顎前歯部の歯肉の腫脹を主訴として来院した。初診時の口腔内写真(別冊午前 No.22)を別に示す。現在、てんかんのため通院中とのことである。

歯周外科処置を行う際に使用するのはどれか。2つ選べ。

- a 遮断膜
- b 持針器
- c カークランドメス
- d ポケットマーカ

別冊 午前 No.22 写真

〔問題 101〕 器材の写真（別冊写真午前 No.23）を別に示す。

この器材が必要な歯冠修復物はどれか。2つ選べ。

- a 4/5 クラウン
- b メタルインレー
- c コンポジットレジン
- d ポーセレンラミネートベニア

別冊 午前 No.23 写真

〔問題 102〕 40歳の女性。上顎左側第一大臼歯部の食片圧入を主訴として来院した。

新製した金属冠と合着時に使用する用具の写真（別冊午前 No.24）を別に示す。

最初に使用するものはどれか。

- a ア
- b イ
- c ウ
- d エ

別冊 午前 No.24 写真

〔問題 103〕 下顎水平埋伏智歯の抜去で準備するのはどれか。2つ選べ。

- a 消息子
- b 骨膜剥離子
- c 歯牙分割用バー
- d カー克蘭ドメス

〔問題 104〕 器具の写真（別冊午前 No.25）を別に示す。

この器具の用途はどれか。

- a 切開・排膿
- b 残根の抜去
- c 不良肉芽の除去
- d 矯正用バンドの装着

別冊 午前 No.25 写真

〔問題 105〕 器具の写真（別冊午前 No.26）を別に示す。

この器具を準備するのはどれか。

- a 帯環撤去時
- b ブラケット撤去時
- c アーチワイヤー交換時
- d ダイレクトボンディング時

別冊 午前 No.26 写真

〔問題 106〕 2歳児の歯科治療で正しいのはどれか。2つ選べ。

- a 母子分離で治療する。
- b 手と足を押さえて抑制する。
- c 治療を始める前に患者の緊張を和らげる。
- d TLC (Tender Loving Care) の心をもつ。

〔問題 107〕 既製乳歯冠装着時に準備するのはどれか。2つ選べ。

- a 咬合紙
- b 金冠ばさみ
- c アーチベンディングプライヤー
- d 酸化亜鉛ユージノールセメント

〔問題 108〕 心身障害児の歯科診療で正しいのはどれか。2つ選べ。

- a リコールを通して予後管理を続ける。
- b ハンドオーバーマウス法が有効である。
- c 全身麻酔法は脳性麻痺児に有効である。
- d 抑制具と開口器はできるだけ使用すべきである。

〔問題 109〕 パノラマエックス線撮影の患者対応で適切なのはどれか。2つ選べ。

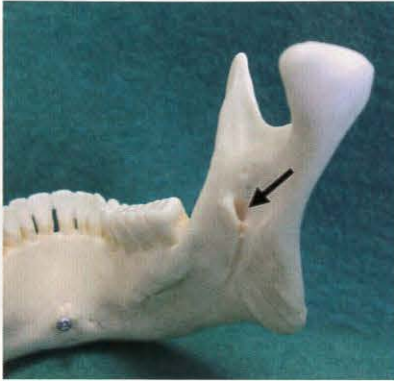
- a 前かがみ姿勢に設定する。
- b イヤリングは外してもらう。
- c 中心咬合位の状態で撮影する。
- d 防護エプロンは身体の前面につける。

〔問題 110〕 モニタリングしながら抜歯を行うことになった。写真（別冊午前 No.27）を別に示す。

画面に表示されていないのはどれか。

- a 尿量
- b 心拍数
- c 収縮期血圧
- d 動脈血酸素飽和度

別冊 午前 No.27 写真



午前 No.1

毒
アトロピン

午前 No.2



午前 No.3



午前 No.4



午前 No.6



午前 No.5



午前 No.7



午前 No.8 A



午前 No.8 B



午前 No.9



午前 No.10



午前 No.11



午前 No.12



午前 No.13



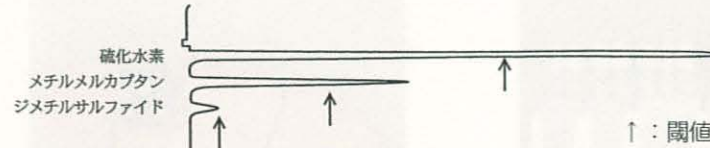
午前 No.14



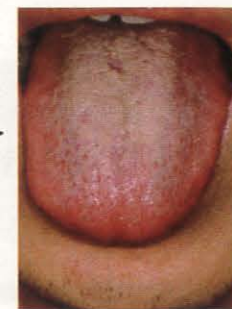
午前 No.15



午前 No.16



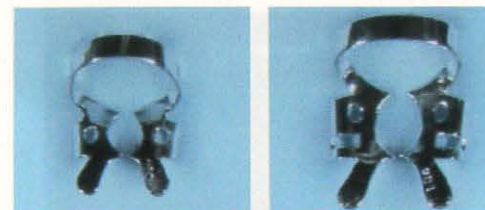
午前 No.17



午前 No.18

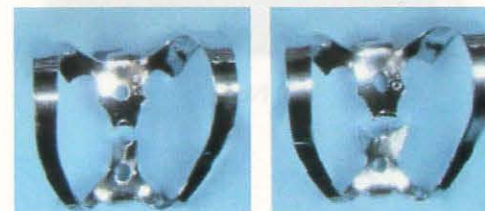


午前 No.19



①

②



③

④

午前 No.20



①

②

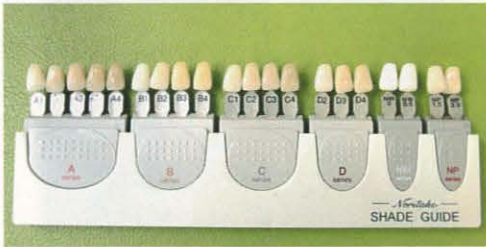
③

④

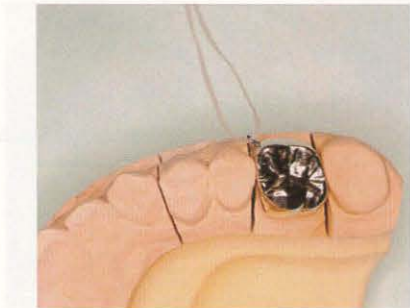
午前 No.21



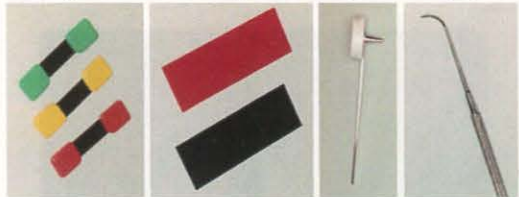
午前 No.22



午前 No.23



ア イ ウ エ



午前 No.24



午前 No.25



午前 No.26



午前 No.27

◎指示があるまで開かないこと。

午後

(13時30分～16時)

注意事項

- 1 試験問題の数は110問で、解答時間は正味2時間30分である。
- 2 解答方法は次のとおりである。
 - (1) 各問題にはaからdまで4つの選択肢がある。そのうち質問に適した選択肢を(例1)では1つ、(例2)では2つ選び答案用紙に記入すること。

(例1) [問題 111] 県庁所在地は： (例2) [問題 112] 県庁所在地はどれか。2つ選べ。

<p>どれか。</p> <p>a 栃木市</p> <p>b 川崎市</p> <p>c 神戸市</p> <p>d 倉敷市</p>	<p>a 宇都宮市</p> <p>b 川崎市</p> <p>c 神戸市</p> <p>d 倉敷市</p>
---	--

(例1)の正解は「c」であるから答案用紙の◎をマークすればよい。

答案用紙 たて の場合				
111	Ⓐ	Ⓑ	Ⓒ	Ⓓ
			↓	
111	Ⓐ	Ⓑ	●	Ⓓ

答案用紙 よこ の場合	
111	111
Ⓐ	Ⓐ
Ⓑ	Ⓑ
Ⓒ	→ ●
Ⓓ	Ⓓ

(例2)の正解は「a」と「c」であるから答案用紙のⒶとⒸをマークすればよい。

答案用紙 たて の場合				
112	Ⓐ	Ⓑ	Ⓒ	Ⓓ
			↓	
112	●	Ⓑ	●	Ⓓ

答案用紙 よこ の場合	
112	112
Ⓐ	●
Ⓑ	→ Ⓑ
Ⓒ	●
Ⓓ	Ⓓ

- (2) 答案の作成にはHBの鉛筆を使用し、濃くマークすること。
 良い解答の例……●(濃くマークすること。)
 悪い解答の例……⓪ ⊖ ✕ ⊙ (解答したことになる。)
- (3) 答えを修正した場合は、必ず「消しゴム」であとが残らないように完全に消すこと。鉛筆の色が残ったり「●」のような消し方などをした場合は、修正したことになるので注意すること。
- (4) ア(例1)の質問には2つ以上解答した場合は誤りとする。
 イ(例2)の質問には1つ又は3つ以上解答した場合は誤りとする。
- (5) 答案用紙は折り曲げたりメモやチェック等で汚したりしないように特に注意すること。

〔問題 1〕 顔面頭蓋骨の写真（別冊午後 No.1）を別に示す。

矢印の関節を構成する骨はどれか。2つ選べ。

- a 上顎骨
- b 下顎骨
- c 側頭骨
- d 後頭骨

別冊 午後 No.1 写真

〔問題 2〕 エナメル質の成長線はどれか。

- a エナメル叢
- b エナメル葉
- c レチウス条
- d オーエンの外形線

〔問題 3〕 唾液腺について正しいのはどれか。

- a 舌下腺は純漿液腺である。
- b 耳下腺は固有口腔に開口する。
- c 顎下腺の開口部位は舌下小丘である。
- d 舌下腺は舌下部で顎下三角に位置する。

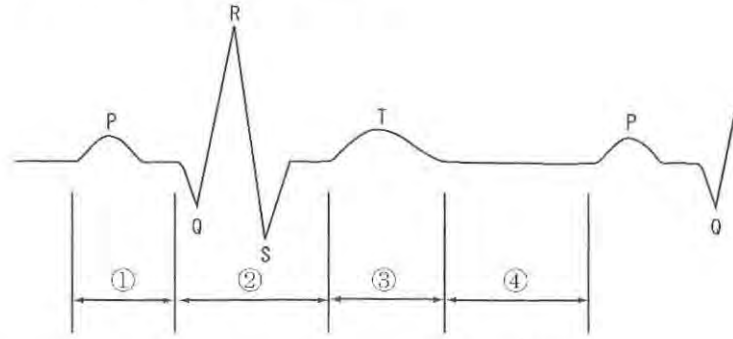
〔問題 4〕 コラーゲンのアミノ酸組成で最も多く占めるのはどれか。

- a アラニン
- b グリシン
- c プロリン
- d ヒドロキシプロリン

〔問題 5〕 膵液の分泌を促進するのはどれか。

- a インスリン
- b セクレチン
- c ガストリン
- d エンテロガストロン

〔問題 6〕 標準肢誘導の心電図波形を示す。



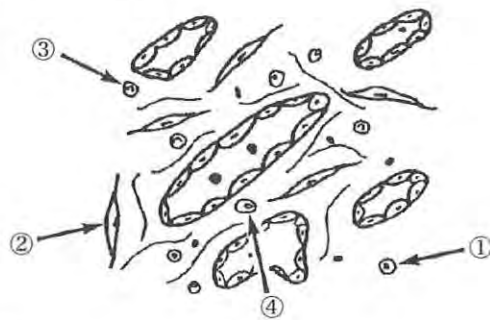
心室収縮期はどれか。

- a ①
- b ②
- c ③
- d ④

〔問題 7〕 成人の嚥下時にみられるのはどれか。

- a 鼻咽腔の閉鎖
- b 舌の前方移動
- c 軟口蓋の下降
- d 喉頭蓋の挙上

〔問題 8〕 肉芽組織の模式図を示す。



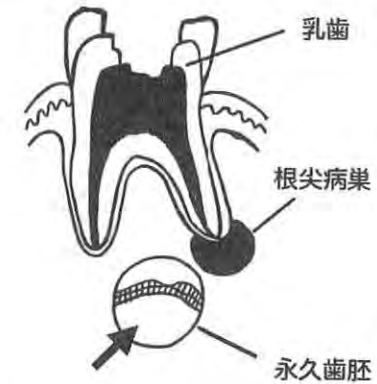
線維芽細胞はどれか。

- a ①
- b ②
- c ③
- d ④

〔問題 9〕 軟組織に生じる嚢胞はどれか。

- a 切歯管嚢胞
- b 鼻歯槽嚢胞
- c 球状上顎嚢胞
- d 術後性上顎嚢胞

〔問題 10〕 歯の模式図を示す。



矢印で示す歯はどれか。

- a 斑状歯
- b 桑実状臼歯
- c ターナーの歯
- d ハッチンソンの歯

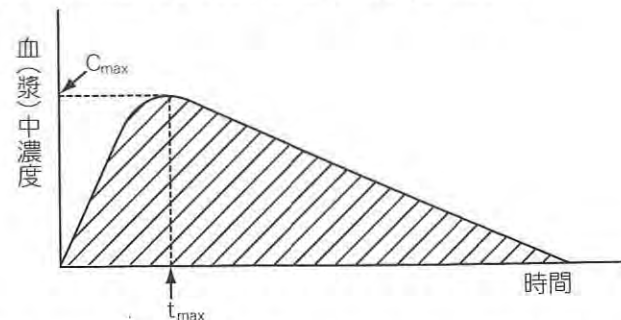
〔問題 11〕 MS 寒天培地で発育するのはどれか。

- a ウイルス
- b クラミジア
- c リケッチア
- d 口腔レンサ球菌

〔問題 12〕 自然免疫に関与する細胞はどれか。

- a B細胞
- b 好中球
- c 形質細胞
- d ヘルパーT細胞

〔問題 13〕 経口投与した薬物の血中濃度の推移を図に示す。



この曲線で囲まれた面積(斜線部分)が表しているのはどれか。

- a 治療係数
- b 初回通過効果
- c 生物学的半減期
- d 吸収された薬物の全量

〔問題 14〕 吸入麻酔薬はどれか。

- a アトロピン
- b ジアゼパム
- c セボフルラン
- d フェンタニル

〔問題 15〕 局所性止血薬はどれか。

- a ビタミンK
- b ビタミンC
- c 酸化セルロース
- d ϵ -アミノカプロン酸

〔問題 16〕 唾液の緩衝作用に関与するのはどれか。2つ選べ。

- a 重炭酸イオン
- b フッ素イオン
- c リン酸塩イオン
- d カルシウムイオン

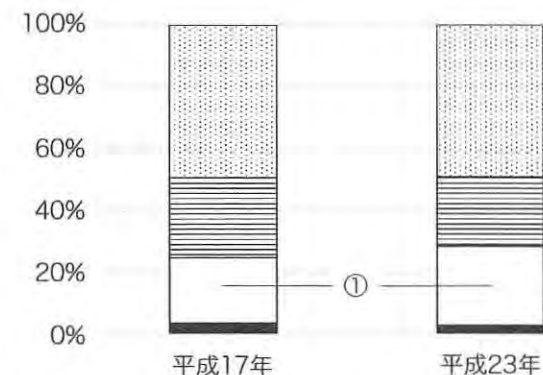
〔問題 17〕 ミュータンスレンサ球菌の酵素で不溶性多糖体を合成するのはどれか。

- a プロテアーゼ
- b デキストラナーゼ
- c グルコシルトランスフェラーゼ
- d フルクトシルトランスフェラーゼ

〔問題 18〕 下顎前歯部の歯根露出と知覚過敏に使用するものはどれか。

- a フッ化物洗口剤
- b フッ化物バーニッシュ
- c フッ化物徐放性シーラント
- d フッ化物添加トウスピック

〔問題 19〕 歯科疾患実態調査(平成17年、平成23年)における歯ブラシの使用状況を表に示す。



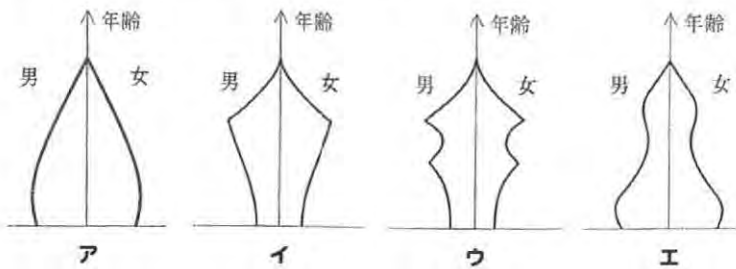
①はどれか。

- a ときどきみがく者
- b 毎日1回みがく者
- c 毎日2回みがく者
- d 毎日3回以上みがく者

〔問題 20〕 PDI<Ramfjord>とP<I><Silness & Loe>で、評価する歯種が同じなのはどれか。2つ選べ。

- a 12
- b 24
- c 36
- d 41

〔問題 29〕 人口ピラミッドの模式図を示す。



我が国の人口構成の特徴を示すのはどれか。

- a ア
- b イ
- c ウ
- d エ

〔問題 30〕 再興感染症はどれか。2つ選べ。

- a 結核
- b マラリア
- c エボラ出血熱
- d 重症急性呼吸器症候群〈SARS〉

〔問題 31〕 食生活指針に関するイラストを図に示す。



このイラストについて正しいのはどれか。

- a 健康増進法に規定されている。
- b 1回の食事量の目安を示している。
- c 食事と運動のバランスを表現している。
- d 主食は主菜と同量のサービングを目標とする。

〔問題 32〕 地球温暖化に影響すると考えられている温室効果ガスはどれか。

- a ハロン
- b 硫化水素
- c 一酸化炭素
- d 二酸化炭素

〔問題 33〕 チーム医療で正しいのはどれか。

- a 国家資格をもつ者で構成する。
- b リーダーとなる職種を固定する。
- c 他施設との間で行うことはできない。
- d 患者の家族にもチームの一員になるように勧める。

〔問題 34〕 病歴聴取とその内容の組合せで正しいのはどれか。2つ選べ。

- a 主訴 ——— 受診の理由
- b 現病歴 ——— 現在の健康状態
- c 既往歴 ——— 全身疾患の有無
- d 家族歴 ——— 同居している人数

〔問題 35〕 HBe 抗原陽性患者の印象採得物の消毒に有効なのはどれか。

- a ポビドンヨード
- b 次亜塩素酸ナトリウム
- c 塩化ベンザルコニウム
- d 塩酸クロールヘキシジン

〔問題 36〕 硬度が最も高いのはどれか。

- a 陶材
- b エナメル質
- c アクリルレジン
- d コンポジットレジン

〔問題 37〕 2 級コンポジットレジン修復に用いる器材の写真（別冊午後 No.2）を別に示す。

この器材と併用するのはどれか。

- a ウェッジ
- b コンタクトゲージ
- c コーナーマトリックス
- d アイボリー型セパレーター

別冊 午後 No.2 写真

〔問題 38〕 グラスアイオノマーセメントが光重合型コンポジットレジンに比較して優れているのはどれか。

- a 審美性
- b 操作性
- c 耐摩耗性
- d フッ素徐放性

〔問題 39〕 25 歳の女性。下顎左側第一大臼歯の違和感を訴えて来院した。歯肉の腫脹と自潰を繰り返しているという。自発痛はなく、打診で違和感を訴えるという。初診時の口腔内写真とエックス線写真（別冊午後 No.3）を別に示す。

疑われるのはどれか。

- a 歯髄壊死
- b 慢性潰瘍性歯髄炎
- c 急性化膿性根尖性歯周炎
- d 慢性化膿性根尖性歯周炎

別冊 午後 No.3 写真

〔問題 40〕 根尖性歯周炎の原因でコロナルリーケージに関係するのはどれか。

- a 根管壁穿孔
- b 根分岐部病変
- c 修復物の適合不良
- d 深い歯周ポケット

〔問題 41〕 根管治療中に生じる皮下気腫の原因として考えられるのはどれか。2 つ選べ。

- a FC を用いた根管貼葉
- b エアシリンジによる根管乾燥
- c ガッタパーチャポイントによる根管充填
- d 次亜塩素酸ナトリウム溶液と過酸化水素水による交互洗浄

〔問題 42〕 壊死性潰瘍性歯肉炎でみられる所見はどれか。2 つ選べ。

- a 水 疱
- b 発 熱
- c 自発痛
- d 歯肉増殖

〔問題 43〕 60 歳の男性。上顎右側臼歯部の違和感を訴えて来院した。以前から違和感に気付いていたが放置していたという。慢性歯周炎と診断し歯周基本治療を行うこととした。歯の動揺度は 0 度である。初診時の口腔内写真と歯周組織検査結果の一部（別冊午後 No.4）を別に示す。

まず行うのはどれか。2 つ選べ。

- a 暫間固定
- b スケーリング
- c 口腔清掃指導
- d 抗菌薬の局所投与

別冊 午後 No.4 写真

〔問題 44〕 歯肉出血が生じやすいのはどれか。2 つ選べ。

- a 肺 炎
- b 肝硬変
- c エナメル上皮腫
- d 特発性血小板減少性紫斑病

〔問題 45〕 写真（別冊午後 No.5）を別に示す。

この操作はどれか。

- a パントグラフ法
- b チェックバイト法
- c ゴシックアーチ描記法
- d フェイスボウトランスファー

別冊 午後 No.5 写真

〔問題 46〕 レジン床義歯と比較した金属床義歯の特徴はどれか。2つ選べ。

- a 異物感が少ない。
- b 熱の伝導性がよい。
- c 修理が容易である。
- d プラークが付着しやすい。

〔問題 47〕 義歯床粘膜面の不適合を改善する処置はどれか。

- a リライン
- b リマウント
- c サベイング
- d ボクシング

〔問題 48〕 最も清掃性の良好なポンティック形態はどれか。

- a 離底型
- b 船底型
- c 鞍状型
- d リッジラップ型

〔問題 49〕 唾液腺疾患とその好発部位との組合せで正しいのはどれか。

- a シェーグレン症候群———顎下腺
- b 唾石症———耳下腺
- c おたふくかぜ———舌下腺
- d 粘液瘤———口唇腺

〔問題 50〕 35歳の男性。下顎右側の歯肉に局限して生じた腫瘤を主訴として来院した。口腔内写真（別冊午後 No.6）を別に示す。

この疾患について正しいのはどれか。

- a 自発痛を伴う。
- b 腫瘍類似疾患である。
- c 転移することがある。
- d エックス線不透過像を示す。

別冊 午後 No.6 写真

〔問題 51〕 抜歯後出血の可能性が高いのはどれか。2つ選べ。

- a 貧血治療中
- b 胃潰瘍治療中
- c 腎透析治療中
- d 心筋梗塞治療中

〔問題 52〕 口腔内写真（別冊午後 No.7）を別に示す。

観察できるのはどれか。2つ選べ。

- a 安静空隙
- b 顎間空隙
- c 発育空隙
- d 霊長空隙

別冊 午後 No.7 写真

〔問題 53〕 鞍状歯列弓でみられるのはどれか。2つ選べ。

- a 前歯の唇側傾斜
- b 犬歯間幅径の減少
- c 小白歯の舌側転位
- d 大白歯の近心移動

〔問題 54〕 アーチワイヤーの着脱に用いるのはどれか。2つ選べ。

- a ホウプライヤー
- b ヤングプライヤー
- c バードピークプライヤー
- d ユーティリティプライヤー

〔問題 55〕 根末完成歯に対する生活歯髄切断法で生じるのはどれか。2つ選べ。

- a 歯根の成長
- b 歯肉の瘻孔の消失
- c 軟化象牙質の再石灰化
- d デンチンブリッジの形成

〔問題 56〕 ひとり立ちができるようになる時期はどれか。

- a 6か月
- b 9か月
- c 12か月
- d 15か月

〔問題 57〕 消失が離乳の目安となるのはどれか。

- a 把握反射
- b 歩行反射
- c 吸啜反射
- d モロー反射

〔問題 58〕 乳歯列全体に歯の変色がみられる患者の口腔内写真（別冊午後 No.8）を別に示す。出生後の退院延期の既往がある。

変色に関与するのはどれか。

- a フッ素
- b ビリルビン
- c ポルフィリン
- d テトラサイクリン

別冊 午後 No.8 写真

〔問題 59〕 高齢者の生理的特徴で正しいのはどれか。2つ選べ。

- a 呼吸数は増加する。
- b 肺残気量は低下する。
- c 収縮期血圧は上昇する。
- d 動脈血酸素分圧は低下する。

〔問題 60〕 患者の状態と歯科衛生士のコミュニケーションの方法との組合せで正しいのはどれか。

- a 構音障害 — 発音を促す。
- b 認知症 — 作話の内容を訂正する。
- c 失語 — 言葉の誤りを繰り返し訂正する。
- d 失声 — 非言語的コミュニケーションを大切にす。

〔問題 61〕 経口摂取ができない高齢者の栄養管理について正しいのはどれか。2つ選べ。

- a 経鼻胃管からは水分投与は行わない。
- b 経管栄養開始後は嚥下機能評価を行う。
- c 経管栄養開始時は徐々に投与量を増加する。
- d 静脈栄養療法時には口腔ケアは不要である。

〔問題 62〕 認知症患者の誤嚥への対応で適切なのはどれか。

- a 経過観察
- b 背部叩打
- c 脈拍測定
- d 追加嚥下の指示

〔問題 63〕 歯肉や顎堤の形態異常と関連する要因の組合せで正しいのはどれか。

- a クレフト ————— 抗菌薬の長期連用
- b フラビーガム ————— 不適切なブラッシング
- c フェストウーン ————— 義歯の適合不良
- d テンションリッジ ————— 口呼吸

〔問題 64〕 パノラマエックス線写真（別冊午後 No.9）を別に示す。

観察できるのはどれか。2つ選べ。

- a ポスト
- b ブリッジ
- c 部分床義歯
- d インプラント

別冊 午後 No.9 写真

〔問題 65〕 歯周病と相互に影響を及ぼすのはどれか。

- a 胃潰瘍
- b 糖尿病
- c 誤嚥性肺炎
- d 冠状動脈疾患

〔問題 66〕 プロービング時のプローブ操作で適切なのはどれか。

- a 挿入圧は 50g である。
- b 出血がみられるまで挿入する。
- c ウォーキングストロークで操作する。
- d ポケットに面する歯肉に沿わせて挿入する。

〔問題 67〕 慢性歯周炎と診断された患者の上顎臼歯部口蓋側の口腔内写真（別冊午後 No.10）を別に示す。スケーリングを行うこととした。

用いるグレーシータイプキュレットの番号の組合せで正しいのはどれか。

- a #7 #11 #13
- b #7 #12 #14
- c #8 #11 #14
- d #8 #12 #13

別冊 午後 No.10 写真

〔問題 68〕 36歳の男性。歯の着色を主訴として来院した。初診時の口腔内写真（別冊午後 No.11）を別に示す。

使用するのはどれか。2つ選べ。

- a ホワイトポイント
- b 超音波スケーラー
- c ジェット水流洗口器
- d 炭酸水素ナトリウム歯面清掃器

別冊 午後 No.11 写真

〔問題 69〕 エックス線写真（別冊午後 No.12）を別に示す。

観察できるのはどれか。2つ選べ。

- a 根管充填
- b 歯根嚢胞
- c 上顎洞底
- d 隣接面う蝕

別冊 午後 No.12 写真

〔問題 70〕 50歳の男性。歯周病の治療を希望して来院した。初診時の上顎右側中切歯のポケットデプスは6mm、アタッチメントレベルは4mmであった。歯周治療後の再評価では、ポケットデプスは4mm、アタッチメントレベルは2mmであった。アタッチメントゲインはどれか。

- a 2mm
- b 4mm
- c 6mm
- d 8mm

〔問題 71〕 60歳の女性。歯周病の治療を希望して来院した。骨粗鬆症で内科にて治療を受けているという。

服用を疑う必要があるのはどれか。

- a ニフェジピン
- b フェニトイン
- c シクロスポリン
- d ビスホスホネート

〔問題 72〕 器具の写真（別冊午後 No.13）を別に示す。

判断するのはどれか。2つ選べ。

- a 付着歯肉幅
- b 歯周ポケットの深さ
- c 歯肉縁下歯石の有無
- d アタッチメントゲイン量

別冊 午後 No.13 写真

〔問題 73〕 Glickman の根分岐部病変の分類において、歯周プローブが貫通するが根分岐部は歯肉で覆われているのはどれか。

- a 1 級
- b 2 級
- c 3 級
- d 4 級

〔問題 74〕 シックルスケラーのシャープニング後の切れ味の確認に用いるのはどれか。2つ選べ。

- a ルーペ
- b 潤滑剤
- c テスト棒
- d 油性サインペン

〔問題 75〕 う蝕活動性試験の目的はどれか。2つ選べ。

- a う蝕進行度の判定
- b ショ糖摂取量の測定
- c 矯正治療開始時期の判定
- d プラークコントロールの動機づけ

〔問題 76〕 歯磨剤に配合するフッ化物として使用されるのはどれか。2つ選べ。

- a フッ化水素
- b フッ化ナトリウム
- c フッ化ジアンミン銀
- d モノフルオロリン酸ナトリウム

〔問題 77〕 フッ化物歯面塗布法で正しいのはどれか。2つ選べ。

- a 塗布後 30 分は飲食を避けさせる。
- b 口内にたまった唾液は飲み込ませる。
- c フッ化物配合歯磨剤の併用を禁止する。
- d リン酸酸性フッ化ナトリウム溶液を使用する。

〔問題 78〕 咬合面の形態改善によりう蝕予防を期待するのはどれか。

- a PMTC
- b 小窩裂溝填塞
- c フッ化物歯面塗布
- d フッ化物配合歯磨剤の使用

〔問題 79〕 器具の写真（別冊午後 No.14）を別に示す。

う蝕予防で写真の器具を用いないのはどれか。

- a PMTC
- b フッ化物洗口
- c 小窩裂溝填塞
- d フッ化物歯面塗布

別冊 午後 No.14 写真

〔問題 80〕 嚥下障害のスクリーニング検査で触診するのはどれか。

- a フードテスト
- b リンシングテスト
- c 反復唾液嚥下テスト
- d オーラルディアドコキネシス

〔問題 81〕 ADL 〈日常生活動作〉の測定項目はどれか。2つ選べ。

- a 歩 行
- b 排 便
- c 服 薬
- d 歯ブラシ

〔問題 82〕 73歳の男性。食事がうまく摂れないと相談を受け、歯科医師とともに訪問した。1年前に脳出血を発症し、現在、在宅療養中であるという。栄養評価を行った。栄養アセスメント結果で低栄養を疑うのはどれか。

- a BMI ————— 18.2
- b 体重減少率 ————— 6か月で5%
- c 通常体重比 ————— 98%
- d コレステロール値 ————— 200mg/dL

〔問題 83〕 セルフケア行動を継続するための動機付けとして適切なのはどれか。

- a 患者に高度な技術を習得させる。
- b 歯科衛生士が患者の目標を設定する。
- c 目標は達成が容易でない水準にする。
- d 行動の習慣化が重要であることを伝える。

〔問題 84〕 ニコチン依存傾向の強い患者への禁煙指導で適切なのはどれか。

- a 電子タバコに替える。
- b 禁煙補助薬を使用する。
- c 低ニコチンタバコに替える。
- d 喫煙本数を徐々に減少させる。

〔問題 85〕 舌でつぶせる程度の硬さの食物を与える時期はどれか。

- a 離乳初期
- b 離乳中期
- c 離乳後期
- d 離乳完了期

〔問題 86〕 16歳の女子。上顎中切歯の着色を主訴として来院した。初診時の口腔内写真（別冊午後 No.15）を別に示す。幼児期のフッ素過剰摂取が原因と考えられた。

この疾患の特徴はどれか。2つ選べ。

- a 地域性がみられる。
- b 歯冠形成後に生じる。
- c エナメル芽細胞が阻害される。
- d 過剰摂取した時期は3歳ころである。

別冊 午後 No.15 写真

◇ M261B

〔問題 87〕 義歯の写真（別冊午後 No.16A）と清掃用品の写真（別冊午後 No.16B）を別に示す。

矢印部を清掃するための用具はどれか。

- a ①
- b ②
- c ③
- d ④

別冊 午後 No.16A、B 写真

〔問題 88〕 歯垢染色後の口腔内写真（別冊午後 No.17）を別に示す。

OHI の Debris Index で上顎右側側切歯唇面の評価はどれか。

- a 0点
- b 1点
- c 2点
- d 3点

別冊 午後 No.17 写真

〔問題 89〕 あるブラッシング法の図を示す。

唇・頬側



このブラッシング法はどれか。

- a バス法
- b フォーンズ法
- c ローリング法
- d チャーターズ法

◇ M261B

〔問題 90〕 乳幼児の口腔清掃と開始時期の組合せで適切なのはどれか。2つ選べ。

- a 10 か月 —— 歯ブラシに慣らす。
- b 15 か月 —— 就寝前の歯磨きを習慣化させる。
- c 20 か月 —— 本人磨きの練習を開始する。
- d 25 か月 —— ブクブクうがいの練習を開始する。

〔問題 91〕 Japan Coma Scale 〈JCS〉の1-3を表すのはどれか。

- a 見当識障害がある。
- b 普通の呼びかけで覚醒する。
- c 痛み刺激にまったく反応しない。
- d 自分の名前、生年月日がいえない。

〔問題 92〕 健康日本 21 (第2次)で摂取量の目標値が設定されているのはどれか。

- a 魚
- b 卵
- c 野菜
- d 乳製品

〔問題 93〕 バキューム操作が必要ないのはどれか。

- a 歯面清掃器
- b エアスケーラー
- c 超音波スケーラー
- d シックルタイプスケーラー

〔問題 94〕 歯科診療補助で正しいのはどれか。

- a 12時の位置が基本である。
- b ツールは術者より低くする。
- c 補助者は自分の視野を確保する。
- d 器具の手渡しは患者の視野内で行う。

〔問題 95〕 手指の消毒に用いるのはどれか。

- a 5%フェノール
- b 100%エタノール
- c 5%クレゾール石けん液
- d 0.2%塩化ベンザルコニウム

〔問題 96〕 印象材について正しいのはどれか。2つ選べ。

- a 寒天印象材の成分の約80%は水である。
- b アルジネート印象材はアクリル系印象材である。
- c ポリサルファイドゴム質印象材は硬化時間が長い。
- d モデリングコンパウンドはクラウンの印象に用いる。

〔問題 97〕 あるセメントの付属品の写真(別冊午後 No.18)を別に示す。

このセメントの特徴として正しいのはどれか。2つ選べ。

- a オキシガードを用いる。
- b 筆積み法で用いることができる。
- c モノマーには4-METAが添加されている。
- d リン酸エステル系モノマーを含有している。

別冊 午後 No.18 写真

〔問題 98〕 歯間分離法で使用するのはどれか。2つ選べ。

- a ウェッジ
- b デンタルフロス
- c コンタクトゲージ
- d クランプフォーセツプス

〔問題 99〕 根管洗浄に用いる次亜塩素酸ナトリウムについて正しいのはどれか。2つ選べ。

- a 強酸性である。
- b 30%の濃度で使用する。
- c 有機質溶解作用を有する。
- d 過酸化水素水と交互洗浄できる。

〔問題 100〕 歯周外科後の歯周パットの説明で正しいのはどれか。2つ選べ。

- a 手術創の包帯である。
- b 脱落時には来院してもらう。
- c 装着時間の目安は1か月である。
- d 歯周パットの上からブラッシングを行う。

〔問題 101〕 器具の写真(別冊午後 No.19A、B)を別に示す。

これと同時に使用するのはどれか。

- a ①
- b ②
- c ③
- d ④

別冊 午後 No.19A、B 写真

〔問題 102〕 70歳の男性。上顎全部床義歯装着後の翌日に咬合時の顎堤粘膜の疼痛を主訴として来院した。

準備する器材はどれか。2つ選べ。

- a 適合検査材
- b 咬合紙ホルダー
- c パラフィンワックス
- d ゴシックアーチトレーサー

〔問題 103〕 縫合時の補助で正しいのはどれか。2つ選べ。

- a 歯肉粘膜には角針を使用する。
- b はさみの関節部に薬指を添えて使用する。
- c 無傷針とは弾機孔のない糸付き針のことである。
- d 結紮した糸は結び目から1mmのところまで切る。

〔問題 104〕 マルチブラケット法で用いるアーチワイヤーの図と器具の写真(別冊午後 No.20)を別に示す。



このワイヤーにループを付与するために用いるのはどれか。

- a ①
- b ②
- c ③
- d ④

別冊 午後 No.20 写真

〔問題 105〕 ヘッドギア装着患者への指導内容で正しいのはどれか。

- a ゴムは毎日交換する。
- b ケースに入れて保管する。
- c 運動時の装着は可能である。
- d 装着は1日4時間程度とする。

〔問題 106〕 4歳の男児。下顎右側第一乳臼歯を抜去した。

下顎右側第二乳臼歯に装着すべき装置はどれか。

- a 床型保険装置
- b リンガルアーチ
- c クラウンループ
- d ディスタルシュー

〔問題 107〕 83歳の男性。下顎右側第一大臼歯の疼痛を主訴として来院した。1年前に脳梗塞になり、左半身の麻痺と言語障害が認められる。

診療時の対応で正しいのはどれか。

- a 誤嚥しやすいので注意する。
- b 患者には直接声がけをしない。
- c 体幹が右側に傾かないようにする。
- d 水平位にしたチェアに誘導する。

〔問題 108〕 下顎右側第一大臼歯の口内法エックス線写真撮影を行うことになった。

歯科衛生士の対応で正しいのはどれか。

- a 患者の姿勢は立位で設定する。
- b 患者にポケット線量計を着用させる。
- c 下顎の咬合平面が水平になるように頭部を固定する。
- d 患者の右手第2指でデンタルフィルムを保定させる。

〔問題 109〕 ABO 式血液型検査法の「おもて試験」の血球凝集反応の結果を示す。

＜血球凝集の状況＞

抗A血清	抗B血清
○	●

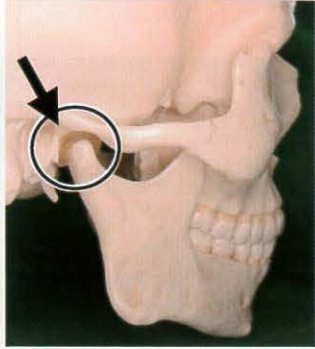
●：凝集 ○：非凝集

血液型はどれか。

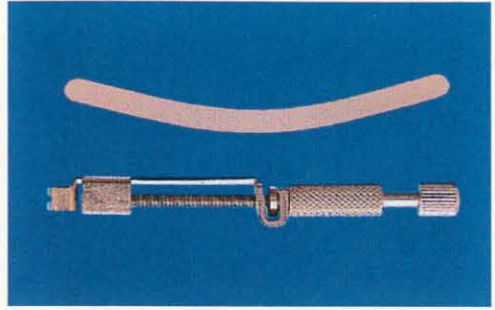
- a A 型
- b B 型
- c AB 型
- d O 型

〔問題 110〕 成人の心肺蘇生〈CPR〉の胸骨圧迫で正しいのはどれか。2つ選べ。

- a 剣状突起を圧迫する。
- b 胸骨圧迫は両手で行う。
- c 少なくとも1分間に50回行う。
- d 胸骨圧迫30回に対し人工呼吸を2回行う。



午後 No.1



午後 No.2



午後 No.3



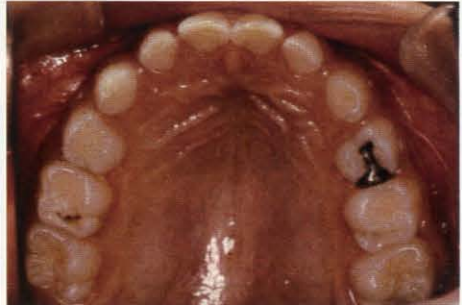
午後 No.4



午後 No.5



午後 No.6



午後 No.7



午後 No.8



午後 No.9



午後 No.10



午後 No.11



午後 No.12



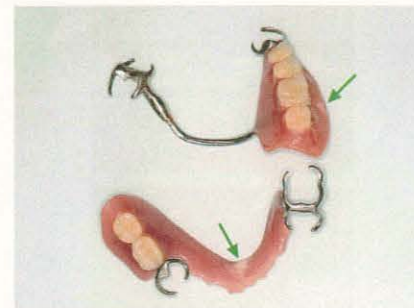
午後 No.13



午後 No.14



午後 No.15

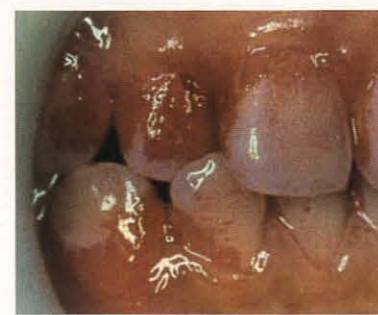


午後 No.16 A



① ② ③ ④

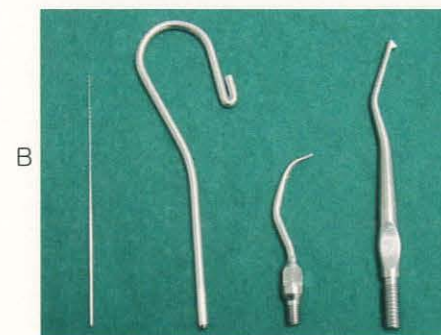
午後 No.16 B



午後 No.17



午後 No.18



B

① ② ③ ④

午後 No.19A, B



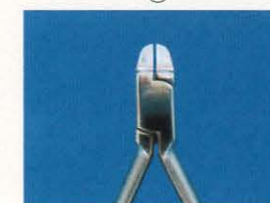
①



②



③



④

午後 No.20