

問1 長管骨の構造について正しいのはどれか。2つ選べ。

- a 幼児期の骨髄は赤色骨髄である。
- b 関節面は骨端軟骨で覆われている。
- c 骨は緻密骨と海綿骨で構成されている。
- d 骨膜は骨の長軸方向の成長に関係している。

問2 顕微鏡写真（別冊 No. 1）を別に示す。

この組織はどれか。

- a 血液
- b 骨組織
- c 軟骨組織
- d 神経組織

別冊
問題 A No. 1 写真

問3 外頭蓋底の写真(別冊 No. 2)を別に示す。

顔面神経が通るのはどれか。

- a ①
- b ②
- c ③
- d ④

別冊
問題 A No. 2 写真

問4 写真(別冊 No. 3)を別に示す。

矢印の位置に停止する筋はどれか。

- a 咬筋
- b 側頭筋
- c 内側翼突筋
- d 外側翼突筋

別冊
問題 A No. 3 写真

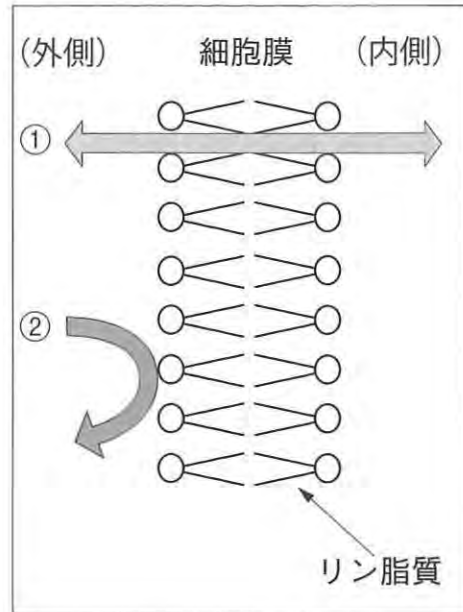
問5 体内で生成されたアンモニアの処理過程を示す。

アミノ酸の分解で生成されたアンモニアは、毒性が
① 高いため、ただちに腎臓の細胞内で、毒性の低い尿酸に
② 変換され、胆汁中に排泄される。③
④

下線部①～④で正しいのはどれか。

- a ①
- b ②
- c ③
- d ④

問6 物質①と②の細胞膜透過性の違いを図に示す。



①に相当するのはどれか。

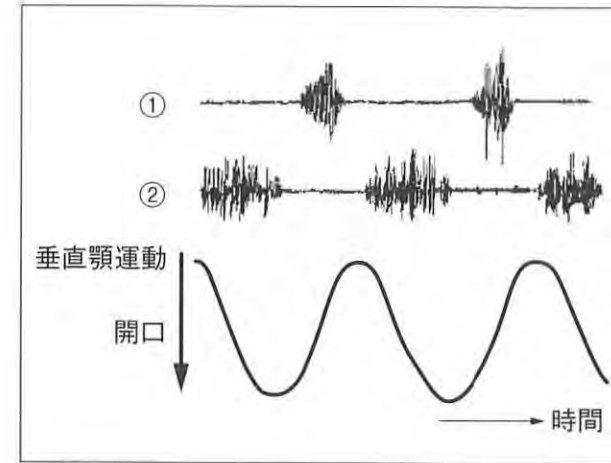
- a スクロース
- b グルコース
- c 二酸化炭素
- d ナトリウムイオン

問7 に入る語句の組合せで正しいのはどれか。

血液の酸素濃度は①より②のほうが高い。

- | | | |
|---|-----|-----|
| | ① | ② |
| a | 左心室 | 肺動脈 |
| b | 肺静脈 | 右心室 |
| c | 肺動脈 | 肺静脈 |
| d | 大動脈 | 肺動脈 |

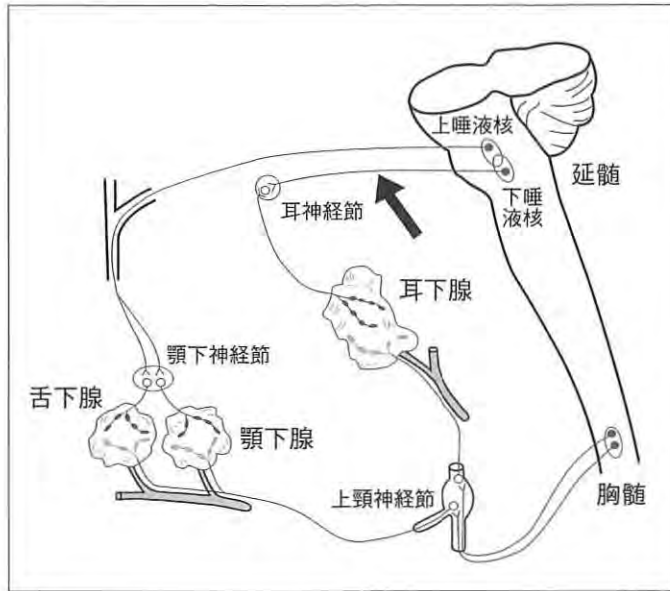
問8 咀嚼時の筋電図と口の開閉運動を図に示す。



①と②の組合せで正しいのはどれか。

- | | | |
|---|------|-------|
| | ① | ② |
| a | 顎二腹筋 | 咬筋 |
| b | 顎舌骨筋 | 顎二腹筋 |
| c | 咬筋 | 顎二腹筋 |
| d | 咬筋 | 内側翼突筋 |

問9 唾液腺に分布する自律神経を図に示す。



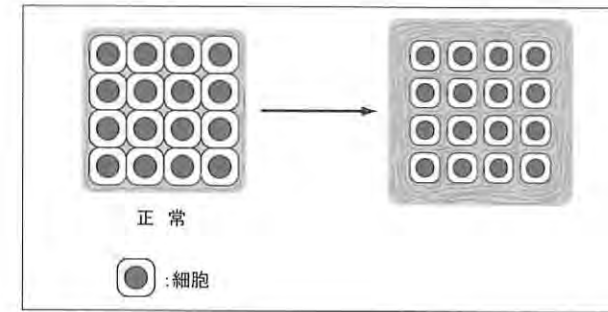
矢印が示す神経はどれか。

- a 三叉神経
- b 顔面神経
- c 舌咽神経
- d 迷走神経

問10 代謝障害と疾患の組合せで正しいのはどれか。2つ選べ。

- a 糖質の変性——痛風
- b 結晶体変性——結核症
- c 色素変性——アジソン病
- d タンパク質変性——アミロイドーシス

問11 組織変化の模式図を示す。



この変化はどれか。

- a 被包
- b 腫瘍
- c 過形成
- d 仮性肥大

問12 ウイルスの構造物はどれか。

- a 鞭毛
- b 細胞壁
- c カプシド
- d リボソーム

問13 抗原提示能をもつ食細胞はどれか。2つ選べ。

- a B細胞
- b 好中球
- c 樹状細胞
- d マクロファージ

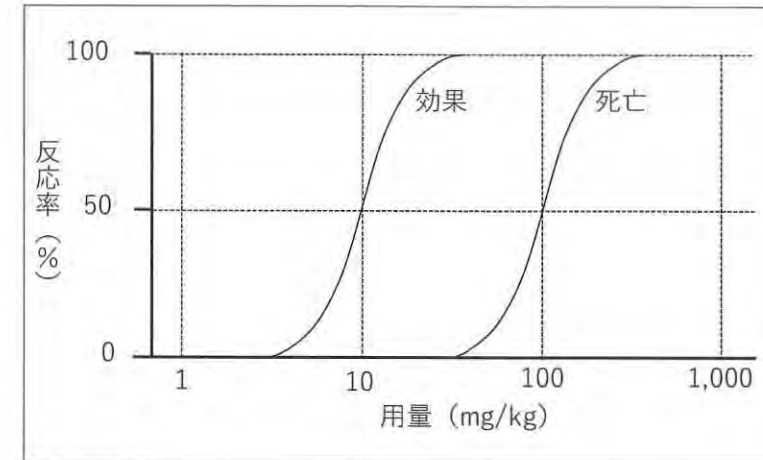
問14 常在微生物が原因で起こる感染症はどれか。2つ選べ。

- a う 蝕
- b 梅 毒
- c 顎放線菌症
- d ボツリヌス症

問15 高血圧治療薬のカルシウム拮抗薬で副作用が強く出るのはどれか。

- a 牛 乳
- b 緑 茶
- c コーヒー
- d グレープフルーツジュース

問16 ある薬物の用量-反応曲線を図に示す。



この薬物の安全域はどれか。

- a 1
- b 10
- c 100
- d 1,000

問17 歯周病原細菌の病原因子はどれか。2つ選べ。

- a 乳酸産生能
- b LPS 産生能
- c 菌体外多糖合成
- d 炎症性サイトカイン活性化

問18 歯の再石灰化に関与するのはどれか。2つ選べ。

- a 塩化物
- b フッ化物
- c ナトリウム
- d カルシウム

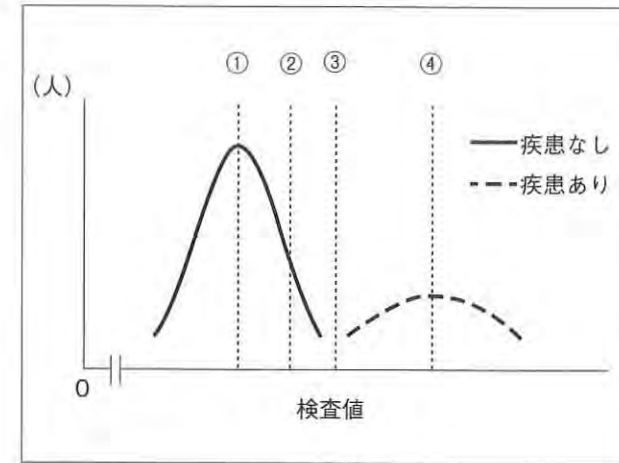
問19 舌苔を主に構成するのはどれか。

- a ペリクル
- b 食物残渣
- c 剥落角化上皮
- d 不溶性グルカン

問20 口臭原因物質の揮発性硫黄化合物の基質となるのはどれか。

- a 単糖類
- b 多糖類
- c 含硫アミノ酸
- d 不飽和脂肪酸

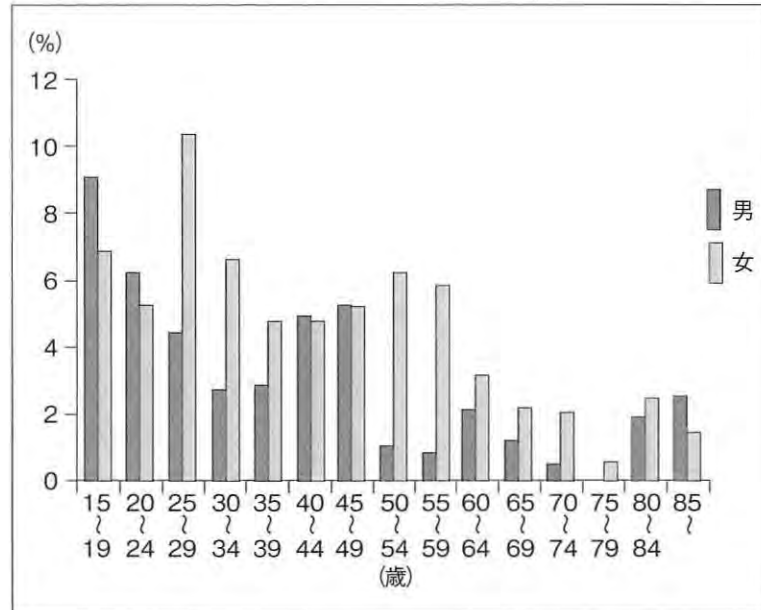
問21 あるスクリーニング検査の検査値の分布を図に示す。



この集団の適切なカットオフ値はどれか。

- a ①
- b ②
- c ③
- d ④

問22 平成 23 年歯科疾患実態調査からある調査項目を図に示す。



この項目はどれか。

- a 20 本以上の歯を有する者の割合
- b 顎関節に痛みを自覚する者の割合
- c 現在歯に対してう歯をもつ者の割合
- d 4 mm 以上の歯周ポケットを有する者の割合

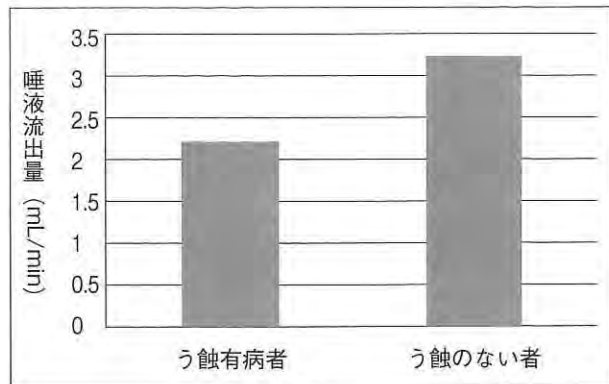
問23 1 歳 6 か月児歯科健康診査の受診者 10 名の結果を表に示す。

受診者 番号	う蝕がみられた部位 (✓)				歯の汚れ
	上顎臼歯部	上顎前歯部	下顎臼歯部	下顎前歯部	
1		✓			少ない
2		✓			きれい
3					きれい
4	✓	✓			多い
5					多い
6		✓	✓		多い
7		✓	✓	✓	多い
8		✓	✓		少ない
9	✓				少ない
10			✓		きれい

う蝕罹患型 A 型の割合はどれか。

- a 10%
- b 20%
- c 30%
- d 40%

問24 唾液流出量試験におけるう蝕有病者とう蝕のない者各 100 人の測定結果を図に示す。この 2 群間に差があるか統計学的に調べたい。



適切な方法はどれか。

- a 相関分析
- b カイ二乗検定
- c 母平均の推定
- d 標本平均値の差の検定

問25 人口の高齢化に伴って死因順位が上昇しているのはどれか。

- a 自殺
- b 肺炎
- c 不慮の事故
- d 脳血管疾患

問26 ファミリーレストランで禁煙スペースを設けた。

この対応と関連しているのはどれか。

- a 母子保健法
- b 環境基本法
- c 健康増進法
- d 食品衛生法

問27 実施主体別母子保健対策を表に示す。

	保健所	市町村保健センター
健康診査	① 3歳児健康診査	妊産婦健康診査
保健指導	不妊専門相談	② 婚前学級
療養援護	③ 自立支援医療（育成医療）	④ 未熟児養育医療

正しいのはどれか。2つ選べ。

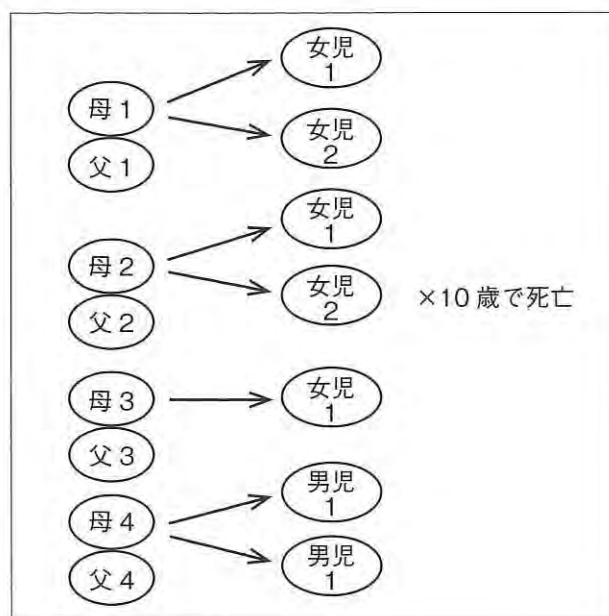
- a ①
- b ②
- c ③
- d ④

問28 過去の歯磨き習慣調査後、1日1回の歯磨き習慣群（100人）と1日3回の歯磨き習慣群（100人）に分け、現在のう蝕有病状況への影響を調査した。

この研究方法はどれか。

- a 介入研究
- b 患者対照研究
- c 前向きコホート研究
- d 後ろ向きコホート研究

問29 4家族の家系図を示す。



総再生産率はどれか。

- a 0.88
- b 1.00
- c 1.25
- d 1.75

問30 60歳の男性。特定健康診査の結果を表に示す。

腹 囲	87 cm
BMI	27
血 糖	+
脂 質	+
血 圧	-
喫煙歴	なし
服 薬	なし

+: リスクあり

-: リスクなし

特定保健指導のレベルはどれか。

- a 情報提供
- b 積極的支援
- c 動機づけ支援
- d 医療保険者の特定保健指導の対象とせず

問31 医療法の目的に掲げられているのはどれか。

- a 災害時医療の実施
- b 医療保健統計の実施
- c 後期高齢者医療広域連合の設立
- d 医療提供施設相互間の業務連携

問32 児童福祉法で規定される施設はどれか。2つ選べ。

- a 乳児院
- b 保育所
- c 幼稚園
- d 地域包括支援センター

問33 デンプンについて正しいのはどれか。

- a 肝臓や筋肉に貯蔵される。
- b アミロペクチンは直鎖状の構造をとる。
- c 温水に可溶なデンプンはアミロースである。
- d β -グルコースが多数結合した多糖類である。

問34 基礎代謝量について正しいのはどれか。2つ選べ。

- a 睡眠状態で測定する。
- b 月経の2~3日前に最低となる。
- c 女性は同体重の男性よりも低い。
- d 「基礎代謝基準値×体重」で計算する。

問35 保健医療福祉の専門職とその業務内容の組合せで正しいのはどれか。

- a 言語聴覚士——構音訓練
- b 歯科技工士——補綴物の装着
- c 作業療法士——運動機能の回復訓練
- d 社会福祉士——居宅介護サービス計画の作成

問36 65歳の男性。糖尿病で服薬治療を受けており、中等度の歯周炎である。SRPを行う際に注意すべきことはどれか。2つ選べ。

- a 術後感染
- b 低血糖発作
- c 多量出血によるショック
- d 消毒薬によるアレルギー

問37 コンポジットレジン修復後に歯質とレジンの間に間隙を生じる原因はどれか。

- a プライマーの塗布
- b 光照射時間の不足
- c ボンディング材の塗布
- d コンポジットレジンの重合収縮

問38 2級メタルインレー試適時に準備するのはどれか。2つ選べ。

- a 咬合紙
- b シェードガイド
- c コンタクトゲージ
- d マトリックスバンド

問39 う蝕円錐の底面が歯髄側を向いているのはどれか。

- a 象牙質平滑面う蝕
- b 象牙質小窩裂溝う蝕
- c エナメル質平滑面う蝕
- d エナメル質小窩裂溝う蝕

問40 歯科用コーンビーム CT で確認できるのはどれか。

- a 咬合関係
- b 根管の数
- c 細菌の数
- d 歯周ポケットの深さ

問41 器具の写真（別冊 No. 4）を別に示す。

ラバーダム防湿法でクランプの把持に使用するのはどれか。

- a ①
- b ②
- c ③
- d ④

別冊
問題 A No. 4 写真

問42 プローブの写真（別冊 No. 5）を別に示す。

正しいのはどれか。

- a Bは50gの圧で測定する。
- b Bは歯間部の触診に用いる。
- c Aは下顎の小白歯に用いる。
- d A、Bとも歯石を触知できる。

別冊
問題 A No. 5 写真

問43 フラップ手術について順番が正しいのはどれか。

- a 二次切開→剥離
- b 歯肉整形→肉芽除去
- c 切開→ボーンサウンディング
- d スケーリング・ルートプレーニング→骨整形

問44 53歳の女性。術中の写真（別冊 No. 6）を別に示す。

この術式について正しいのはどれか。

- a 骨縁上ポケットに行う。
- b 外斜切開が行われている。
- c 失われた歯周組織を再生させる。
- d 治癒形態は長い上皮性付着である。

別 冊
問題 A No. 6 写真

問45 75歳の男性。10年前に装着した義歯が外れやすく、内面に食べ物が入りやすいために来院した。

義歯内面の適合検査に必要なのはどれか。

- a リライニング材
- b 即時重合レジン
- c シリコンペースト
- d モデリングコンパウンド

問46 製作した補綴装置の写真（別冊 No. 7）を別に示す。

特徴はどれか。2つ選べ。

- a 遊離端義歯である。
- b 歯根膜支持である。
- c 鞍状型ポンティックである。
- d 非緩圧性アタッチメントである。

別 冊
問題 A No. 7 写真

問47 下顎義歯の印象域に含まれるのはどれか。2つ選べ。

- a 頬 棚
- b 外斜線
- c 切歯乳頭
- d ハミュラーノッチ

問48 進行舌がんに対して放射線治療を行った。

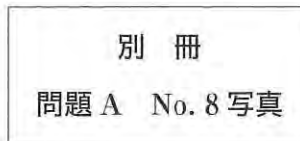
照射期間中にみられる副作用はどれか。

- a う 蝕
- b 口内炎
- c 骨壊死
- d 誘発癌

問49 口腔外科手術で使用するメス刃とホルダーの写真（別冊 No. 8）を別に示す。

No. 11 はどれか。

- a ①
- b ②
- c ③
- d ④



問50 口腔内に症状が出現するウイルス性疾患はどれか。2つ選べ。

- a 麻疹
- b 扁平苔癬
- c 手足口病
- d カンジダ症

問51 笑気吸入鎮静法に用いる吸入鎮静器で正しいのはどれか。2つ選べ。

- a 酸素の流量計は黒色である。
- b 酸素ボンベは全体が黒色である。
- c 亜酸化窒素の流量計は青色である。
- d 亜酸化窒素ボンベは下半分が青色である。

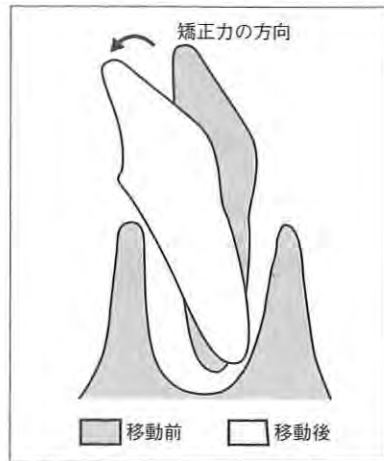
問52 矯正歯科治療方針立案のための資料と用途の組合せで正しいのはどれか。

- a 手根骨エックス線写真——生理的年齢を知る
- b 平行模型——咬合平面の傾斜を知る
- c 口腔内写真——歯の大きさと顎の大きさの不調和の分析
- d 顔面写真——下顎下縁平面の傾斜度や上下顎中切歯の傾斜度の評価

問53 拡大床で正しいのはどれか。2つ選べ。

- a 上顎のみに適用される。
- b 下顎骨の歯槽基底が大きくなる。
- c 乳歯列期から混合歯列期に用いる。
- d 歯の移動により歯列弓を拡大する。

問54 歯の移動の模式図を示す。



歯の移動様式はどれか。

- a 回転
- b トルク
- c 歯体移動
- d 傾斜移動

問55 にあてはまる語句の組合せで正しいのはどれか。

上顎骨は①での骨新生と②での骨添加と骨吸収による発育で、その発育方向は主として顔面の前下方となる。

- | | | |
|---|-----|-------|
| | ① | ② |
| a | 骨体部 | 縫合部 |
| b | 縫合部 | 骨体部 |
| c | 縫合部 | 歯槽突起部 |
| d | 骨体部 | 歯槽突起部 |

問56 モデリング法が有効なのはどれか。

- a 3歳以上の健常児
- b 3歳未満の自閉症児
- c 3歳未満の精神遅滞児
- d 3歳以上の脳性麻痺児

問57 3歳の男児。上顎乳前歯部のう蝕治療を希望して来院した。初診時の口腔内写真(別冊 No. 9)を別に示す。

確認事項として最も留意するのはどれか。

- a 口呼吸の有無
- b 舌小帯の位置
- c 食物アレルギー
- d 哺乳ビンの使用期間

別冊
問題 A No. 9 写真

問58 上顎乳中切歯に対するレジン修復に用いる器材の写真（別冊 No. 10）を別に示す。

この器材を用いるのはどれか。2つ選べ。

- a 唇面う蝕
- b 近心の隣接面う蝕
- c 切縁を含む隣接面う蝕
- d 切縁から隣接面に至る象牙質に及ぶ歯の破折

別 冊
問題 A No. 10 写真

問59 73歳の男性。2か月前に肺炎を発症し、体重が9kg減少したという。肺炎は改善したが、歩行が困難で自宅に戻ることはできない状態で入院中である。移動は車椅子で介助。食事はベッド上だが自立しておりペースト食を経口摂取している。食事中にときどきむせることがあるという。

自宅退院に向けて最初に検討しなければならないのはどれか。

- a 歩行訓練の強化
- b 身体活動レベルの抑制
- c エネルギー摂取量の増加
- d 人工的栄養補給法の導入

問60 食道入口部開大不全がある摂食・嚥下障害患者に行うのはどれか。2つ選べ。

- a 冷圧刺激法
- b 頭部挙上訓練
- c ブローイング訓練
- d メンデルソン手技

問61 ICFの構成要素はどれか。2つ選べ。

- a 活動
- b 参加
- c 社会復帰
- d 疾病治癒

問62 口腔内写真（別冊 No. 11）を別に示す。

この患者に服用の有無を確認すべき薬物はどれか。

- a 鎮痛薬
- b 抗菌薬
- c 抗ウイルス薬
- d 抗てんかん薬

別 冊
問題 A No. 11 写真

問63 介助の必要な障害者の口腔清掃で誤嚥性肺炎の予防に有効なのはどれか。

- a 電動歯ブラシ
- b デンタルフロス
- c 吸引付き歯ブラシ
- d スリーウェイシリンジ

問64 口腔内写真（別冊 No. 12）を別に示す。

写真から判断できるプラークリテンションファクターはどれか。2つ選べ。

- a 歯石
- b 修復物
- c 歯の欠損
- d 歯列不正

別冊
問題 A No. 12 写真

問65 53歳の男性。年に1度の歯科定期健康診査で来院した。20歳からタバコを1日平均15本程度吸っているという。

歯肉にみられる所見で考えられるのはどれか。2つ選べ。

- a クレフト
- b 蒼白な歯肉
- c テンションリッジ
- d 角化が進んだ歯肉

問66 基礎疾患・身体状況とSRPをするうえでの留意点との組合せで正しいのはどれか。2つ選べ。

- a 糖尿病——食前の受診であるかを確認する。
- b 心筋梗塞——発作から1年以内であれば中止する。
- c 脳梗塞——ワルファリン投与患者ではPT-INRを確認する。
- d 高血圧——バイタルサインをモニタリングしながら処置を行う。

問67 56歳の女性。口臭を訴えて来院した。診査の結果、慢性歯周炎と診断され、歯周基本治療を行った。初診時と4か月後の再評価時の口腔内写真（別冊 No. 13 A、B）および歯周基本検査の一部を図に示す。

動揺度		0	1	1		0	0	0											
排膿点	B																		
PD+BOP	B	④	3	④	⑤	3	④	④	③	④	④	③	④	④	2	⑥			
排膿点	L	④	3	3	4	3	④	④	2	③									
排膿点																			
		3	2	1		1	2	3											
排膿点	L	●	●	●	●								●	●					
PD+BOP	L	⑤	5	⑥	⑤	3	④	3	2	③	③	3	3	⑥	④	3	2	2	3
排膿点	B	⑤	⑥	⑥	⑥	③	③	③	②	③	③	③	③	⑥	③	④	4	2	3
排膿点		●		●	●								●						
動揺度		1	3	1		1	1	0											



動揺度		0	0	0		0	0	0											
排膿点	B																		
PD+BOP	B	3	2	④	④	2	3	3	2	3	2	2	2	2	2	3	2	③	
排膿点	L	3	2	3	3	3	③	③	3	3	3	3	③	③	3	3	3	3	③
排膿点																			
		3	2	1		1	2	3											
排膿点	L	●		●	●														
PD+BOP	L	④	3	④	④	3	③	3	2	3	3	2	3	③	②	3	2	2	3
排膿点	B	4	④	④	④	3	3	2	2	2	2	2	2	③	2	3	3	2	3
排膿点		●		●	●														
動揺度		1	1	1		1	0	0											

再評価時の前歯部の変化で正しいのはどれか。2つ選べ。

- a PMA 指数が改善している。
- b 近遠心方向に動揺する歯がある。
- c ブラックトライアングルがみられる。
- d プロービング時の出血部位が増加している。

別冊
問題 A No. 13A、B 写真

問68 65歳の女性。下顎臼歯部歯肉の発赤、腫脹、出血を主訴として来院した。歯石とプラークが認められたため、歯科医師の指示のもとプロービングとスクレーリングを実施した。次回は2週間後の来院予定である。

次回来院時の評価項目で適切なのはどれか。2つ選べ。

- a 唾液緩衝能検査
- b 歯周ポケットの深さ
- c 唾液の潜血反応検査
- d プロービング時の出血

問69 歯周病のリスク評価で適切でないのはどれか。

- a 口呼吸の有無
- b 歯間離開度検査
- c 唾液緩衝能試験
- d 咬合紙による対合歯の接触検査

問70 操作部位とグレーシータイプキュレットスクレーラーの組合せで正しいのはどれか。2つ選べ。

- a 上顎右側側切歯唇側近心隣接面——# 6
- b 上顎左側臼歯口蓋側歯頸部——# 7
- c 下顎左側臼歯頬側近心隣接面——# 11
- d 下顎右側臼歯頬側遠心隣接面——# 14

問71 超音波スケーラーの操作で正しいのはどれか。2つ選べ。

- a 一点に留まり使用する。
- b 術前に口腔外で発振させる。
- c 使用角度は歯面に対し 70° 前後である。
- d インプラントの周囲にはプラスチックチップを用いる。

問72 次に示す砥石できめの細かい順で正しいのはどれか。

- ①ルビーストーン
 - ②セラミックストーン
 - ③アーカンサスストーン
 - ④カーボランダムストーン
- a ③ ① ② ④
 - b ② ③ ① ④
 - c ③ ② ① ④
 - d ④ ② ③ ①

問73 フッ化物歯面塗布の年齢と対象歯の組合せで適切なのはどれか。2つ選べ。

- a 3歳——乳前歯
- b 5~7歳——第一大臼歯
- c 8~9歳——第二小臼歯
- d 12~13歳——第二大臼歯

問74 写真（別冊 No. 14）を別に示す。

う蝕活動性試験と結果の組合せでう蝕リスクが高いのはどれか。2つ選べ。

- a ①
- b ②
- c ③
- d ④

別冊
問題 A No. 14 写真

問75 フッ化物配合歯磨剤について正しいのはどれか。2つ選べ。

- a 市場占有率は 90% である。
- b 使用後は十分にうがいをする。
- c 使用期間は永久歯萌出終了までである。
- d ほかのフッ化物応用と組み合わせて使用できる。

問76 3歳の男児(体重 15 kg)。2%フッ化物歯面塗布法を綿球で行った際、誤って綿球1個を飲み込んでしまった。綿球1個に 0.1mL 溶液を含む場合、歯科衛生士の対応として適切なのはどれか。

- a 胃洗浄を行う。
- b すぐに救急車を呼ぶ。
- c ただちに牛乳を飲ませる。
- d 使用量を確認し、数時間観察する。

問77 フッ化物洗口法について正しいのはどれか。

- a 小学生以上から実施できる。
- b 洗口用顆粒剤は毒薬である。
- c 洗口液は調製後1回で使いきる。
- d 1回の使用量は5~10 mLである。

問78 写真（別冊 No. 15 A、B）を別に示す。A は下顎左側第二小臼歯に小窩裂溝填塞を施術する途中である。小窩裂溝填塞材は Bis-GMA 系を用いる予定である。

この直後に使用する B の器材はどれか。

- a ①
- b ②
- c ③
- d ④

別 冊
問題 A No. 15A、B 写真

問79 萌出途中の下顎左側第一大臼歯への小窩裂溝填塞で正しいのはどれか。

- a レジン系の填塞材を選択する。
- b 最後に咬合調整を行う。
- c 歯面清掃はフッ化物配合研磨剤を用いる。
- d 填塞材の接着を保持する目的で酸処理を行う。

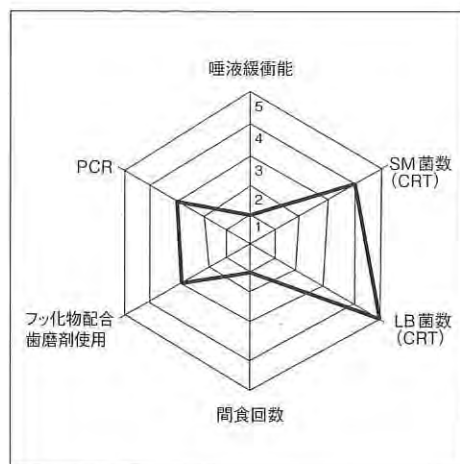
問80 プライマリヘルスケアはどれか。2つ選べ。

- a 予防接種
- b 高度医療の推進
- c 安定的な食糧供給
- d 先進国向けの健康戦略

問81 ユニバーサルデザインについて正しいのはどれか。2つ選べ。

- a 7つの原理に基づく。
- b 取り除くべき4つのバリアがある。
- c 障害者を対象としたものである。
- d 誰もが利用しやすいデザインを設計段階から取り入れる。

問82 12歳の女児。う蝕予防管理のための診査を行った結果を図に示す。



評価項目	5点	4点	3点	2点	1点
① 唾液緩衝能	即青(高い)	青(中程度)	緑(やや低い)	黄緑(低い)	黄(著低)
② SM菌数	0~10万未満	10万以上~50万未満	50万以上~100万未満	100万	
③ LB菌数	1,000	1万	10万	100万	
④ 間食回数	0回	1回	2回	3回	それ以上
⑤ フッ化物配合歯磨剤使用	1年以上継続使用	診療室と自宅	自宅のみ	来院時のみ	未使用
⑥ PCR	15%未満	15%以上20%未満	20%以上30%未満	30%以上50%未満	50%以上

この結果から第一に優先される歯科衛生介入はどれか。

- a 食生活指導
- b ブラッシング指導
- c フッ化物歯面塗布
- d 第二大臼歯の予防填塞

問83 音波歯ブラシについて正しいのはどれか。2つ選べ。

- a 歯周病原菌の線毛を破壊する。
- b 歯や歯肉を損傷することが多い。
- c 歯ブラシを毎分約30,000回振動させる。
- d 毛先を歯面に当て前後のストロークを与える。

問84 生後5か月の乳児の発達状態で、障害や発達の遅れが疑われるのはどれか。2つ選べ。

- a 笑わない。
- b 首が座らない。
- c 寝返りをしない。
- d 歯が生えていない。

問85 口腔乾燥症の患者に対する指導とケアで正しいのはどれか。2つ選べ。

- a 原因となる全身疾患がある場合は服用薬剤を中止する。
- b 義歯を使用している場合は義歯洗浄剤の使用を中止する。
- c 口呼吸が認められる場合は口腔機能リハビリテーションを行う。
- d 口腔機能の低下により唾液分泌量の低下が認められる場合は唾液腺マッサージをする。

問86 歯間空隙のある顎模型と歯間ブラシの断面の写真（別冊 No. 16）を別に示す。

清掃時に用いる歯間ブラシで適しているのはどれか。

- a ①
- b ②
- c ③
- d ④

別 冊
問題 A No. 16 写真

問87 9歳の男児。う蝕の治療を希望して母親と一緒に来院した。自閉性障害があり、自宅では仕上げ磨きを嫌がるという。

この男児への指導で適切なのはどれか。2つ選べ。

- a 本人へのブラッシング指導は行わない。
- b 指導方法としては PECS が有効である。
- c 急に動き出す可能性が高いため、複数の歯科衛生士が指導する。
- d 歯磨きの時間を入れた1日のスケジュール表を作成し、自宅に貼って本人に説明するよう母親に指導する。

問88 48歳の男性。ブラッシング時の歯肉からの出血を主訴に歯科医院を受診した。II型糖尿病のため加療中でHbA1cは8.2%である。口腔内写真（別冊 No. 17）を別に示す。

この患者に対する適切な指導はどれか。2つ選べ。

- a 食事の際は咀嚼回数を増やすよう指導する。
- b 硬めの歯ブラシで歯頸部をよく磨くよう指導する。
- c HbA1c 値を下げることを重要であることを説明する。
- d 食生活の改善や運動療法も必要ないレベルであることを説明する。

別 冊
問題 A No. 17 写真

問89 部分床義歯装着後の歯科保健指導で適切なのはどれか。2つ選べ。

- a はじめは話しづらいかもしれません。
- b 紛失防止のため、入れ歯はつけたまま寝て下さい。
- c 入れ歯を外したら、水の中に入れて保管して下さい。
- d 入れ歯は細菌が繁殖しやすいので、金属のブラシで磨いて下さい。

問90 生化学検査項目において低栄養の指標となるのはどれか。

- a HbA1c
- b γ -GTP
- c 血清アルブミン値
- d 血清クレアチニン値

問91 24歳の女性。身長 158 cm、体重 50 kg。身体活動レベルⅡ（ふつう）である。1日の食事摂取量を表に示す。

項目	1日の摂取量
エネルギー	1,950 kcal
カルシウム	680 mg
食塩	7 g
食物繊維	10 g

改善する必要があるのはどれか。

- a 食塩
- b 食物繊維
- c エネルギー
- d カルシウム

問92 1歳6か月児健康診査で診査する項目はどれか。2つ選べ。

- a 目の疾患
- b 歯・口腔の疾患
- c 耳鼻咽喉の疾患
- d 予防接種の実施状況

問93 学校保健統計調査について正しいのはどれか。2つ選べ。

- a 基幹統計である。
- b 全数調査である。
- c 幼稚園は調査対象である。
- d 中学校の平成 27 年度被患率第 1 位は「むし歯」である。

問94 職業性歯科疾患と産業職場との組合せで正しいのはどれか。2つ選べ。

- a 歯の酸蝕症——菓子工場
- b 口内炎——メッキ工場
- c 摩耗症——ガラス吹き工場
- d カドミウムリング——セメント製造業

問95 手指消毒に用いるのはどれか。2つ選べ。

- a 2%グルタルアルデヒド
- b 0.05~0.1%塩化ベンゼトニウム
- c 0.1~0.5%次亜塩素酸ナトリウム
- d 0.1~0.5%グルコン酸クロルヘキシジン

問96 寒天印象材について正しいのはどれか。2つ選べ。

- a 細部再現性が低い。
- b 経時的収縮が大きい。
- c 非弾性印象材である。
- d ハイドロコロイド印象材である。

問97 コンポジットレジン修復でエッチングをする目的はどれか。2つ選べ。

- a 重合の促進
- b 練和時の気泡混入の防止
- c エナメル質表層のスミア層の除去
- d エナメル質の無機質の脱灰・溶出による投錨効果の増大

問98 器具の先端の写真（別冊 No. 18）を別に示す。

正しい名称の組合せはどれか。

- | | ① | ② |
|---|--------|--------|
| a | プラグー | レンツロ |
| b | スプレッター | プラグー |
| c | プラグー | スプレッター |
| d | レンツロ | スプレッター |

別冊
問題 A No. 18 写真

問99 クラウン・ブリッジ治療で用いるプロビジョナルレストレーションについて正しいのはどれか。

- a 単冠で作製する。
- b 支台歯形成後に作製する。
- c 2～3 か月間経過観察をする。
- d 歯肉辺縁にクリーピングがみられる。

問100 70歳の女性。全部床義歯を装着しているが歯がすり減り、かみあわせが変わってきたことを気にして来院した。

準備するのはどれか。2つ選べ。

- a リベース材
- b 適合試験材
- c 常温重合レジン
- d 咬合調整用器材

問101 78歳の女性。義歯不適合を主訴として来院。新しく義歯を作製することになり、印象採得を行うことになったが、本人から嘔吐反射があるとの申し出があった。

印象採得を行うにあたり適切な対応はどれか。2つ選べ。

- a 上顎から採得する。
- b 鼻呼吸を心がけてもらう。
- c 患者の体位は座位で行う。
- d ゆっくり硬化する印象材を使用する。

問102 ディスポーザブル注射針の写真（別冊 No. 19）を別に示す。

矢印で示したアルファベットが示すのはどれか。

- a 針の長さ
- b 針の太さ
- c 針の形態
- d 針の材質

別 冊
問題 A No. 19 写真

問103 32歳の女性。水平位にて下顎前歯部舌側のスケーリング中に、めまい、脱力感を訴えた。意識はあるが、顔面蒼白、冷汗を認め、血圧70/40 mmHg、呼吸数に異常は認められない。

対応法で正しいのはどれか。

- a 起座位にする。
- b 下肢を挙上する。
- c 胸骨圧迫をする。
- d 呼気を再吸入させる。

問104 写真（別冊 No. 20）を別に示す。

写真の器具と用途の組合せで正しいのはどれか。2つ選べ。

- a ①——細いワイヤーの屈曲
- b ②——角線へのトルク付与
- c ③——アーチワイヤー末端の切断
- d ④——太いワイヤーの屈曲

別 冊
問題 A No. 20 写真

問105 頭部エックス線規格写真で床面と平行にするのはどれか。

- a 咬合平面
- b カンペル平面
- c 下顎下縁平面
- d フランクフルト平面

問106 幼若永久歯に対して暫間的間接覆髄法を行うことになった。準備する薬剤はどれか。

- a ヨードグリセリン
- b ホルムクレゾール
- c フェノールカンフル
- d 水酸化カルシウム糊剤

問107 嚥下機能に関する間接訓練はどれか。2つ選べ。

- a 片側嚥下
- b シャキア法
- c バルーン拡張法
- d アイスマッサージ

問108 反復唾液嚥下テストの説明で正しいのはどれか。2つ選べ。

- a 示指と中指で甲状軟骨を触知する。
- b 3 mL の冷水を嚥下させて調べる方法である。
- c 意思の疎通が困難な対象者に対しても可能である。
- d 30 秒間に嚥下が3回未満で陽性・誤嚥ありと判定する。

問109 来院した患者から提示されたマークの写真（別冊 No. 21）を別に示す。

対応として正しいのはどれか。

- a 「見えない」ことを理解し、耳もとで話す。
- b 「車椅子利用」を理解し、移乗に注意する。
- c 「話せない」ことを理解し、手話で対応する。
- d 「聞こえない」ことを理解し、筆談で対応する。

別 冊
問題 A No. 21 写真

問110 全身麻酔の術前管理で正しいのはどれか。2つ選べ。

- a 術前の水分摂取は制限がない。
- b 固形食の摂取は手術の24時間前までとする。
- c 全身麻酔導入前に薬物を投与することを説明する。
- d 薬物アレルギーの有無は血縁者の情報も確認する。

平成 28 年度
第 2 回 歯科衛生士 模擬試験

問 題 A

別 冊

写真 No. 1 (問 2)

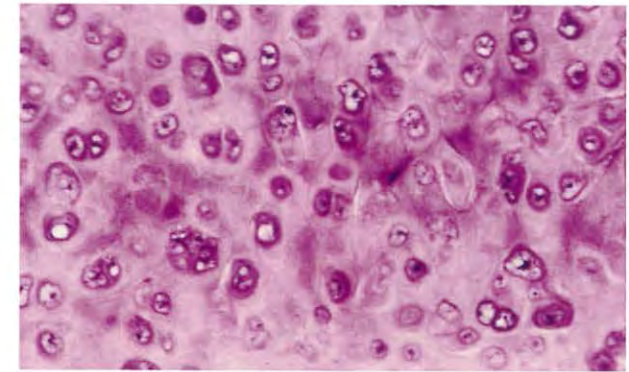


写真 No. 2 (問 3)

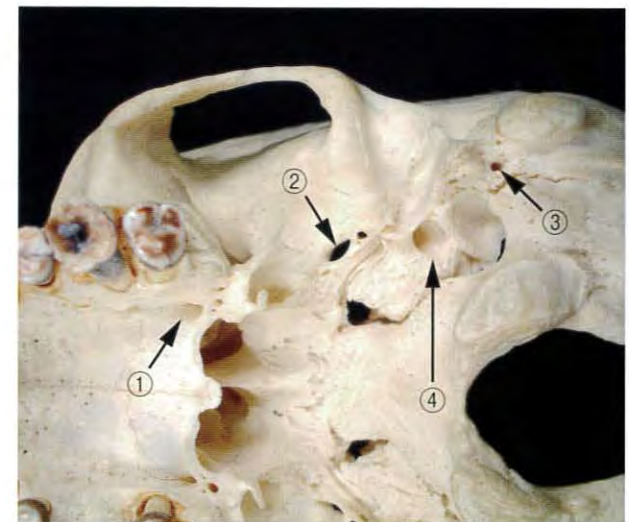


写真 No. 3 (問 4)



写真 No. 4 (問 41)



① ② ③ ④

写真 No. 5 (問 42)

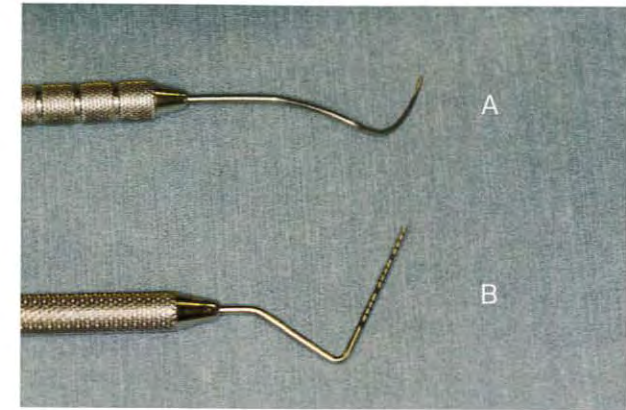


写真 No. 6 (問 44)



写真 No. 7 (問 46)

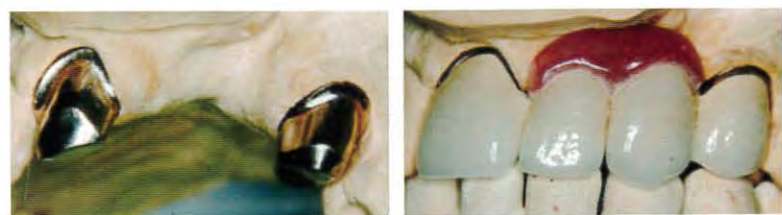


写真 No. 9 (問 57)



写真 No. 8 (問 49)



①

②

③

④

写真 No. 10 (問 58)



写真 No. 11 (問 62)



写真 No. 12 (問 64)



写真 No. 13 (問 67)



A (初診時)

B (4か月後)

写真 No. 14 (問 74)





- ① Dentobuff® -STRIP ————— 
- ② カリオスタット® ————— 
- ③ RD テスト® ————— 
- ④ Dentocult® -SM ————— 

写真 No. 15 (問 78)



B



③

④

写真 No. 16 (問 86)



① ② ③ ④

写真 No. 17 (問 88)



写真 No. 18 (問 98)

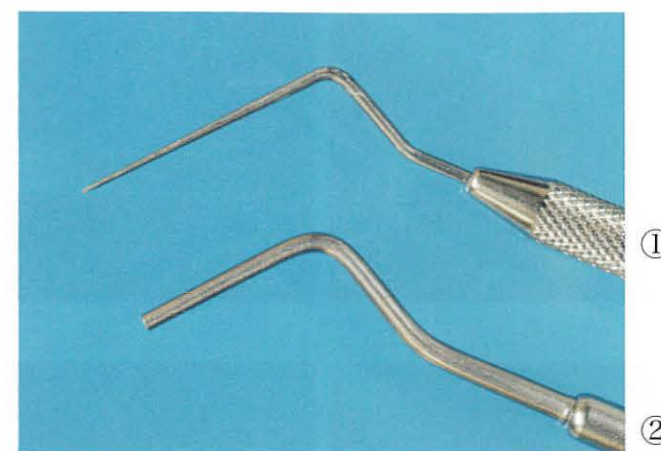


写真 No. 19 (問 102)

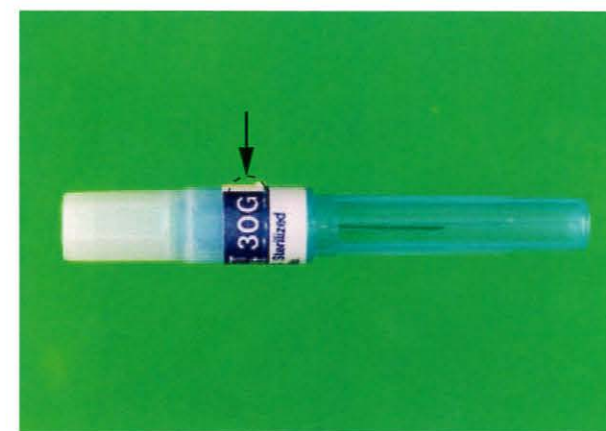


写真 No. 20

(問 104)



①



②



③



④

写真 No. 21 (問 109)



注 意 事 項

- 指示があるまで開けないで下さい。
- 解答用紙 A (マークシート) への記入は、必ず HB または B の鉛筆をご使用下さい。
なお、記入した印を訂正する場合は、消しゴムで鉛筆のあとが残らないように完全に消して下さい。
- 指示に従って、まず解答用紙 A に氏名、学校名、学校コードと受験番号を記入して下さい。さらに、学校コードおよび受験番号をマーク欄にマークして下さい。
- 解答方法は次のとおりです。
 - ① 問題は四肢択一か四肢択二です。a b c d の答えのうち、設問に適した答えを(例 1) では 1 つ、(例 2) では 2 つ選び答案用紙にマークして下さい。

(例 1) 問 1 哺乳類はどれか。 : (例 2) 問 2 哺乳類はどれか。 2 つ選べ。

- | | | |
|------|---|------|
| a イヌ | : | a イヌ |
| b タカ | : | b タカ |
| c ワニ | : | c ネコ |
| d エビ | : | d エビ |

(例 1) 問 1 の正答は a であるので、

問番号	解 答 欄
1	<input checked="" type="radio"/> a <input type="radio"/> b <input type="radio"/> c <input type="radio"/> d

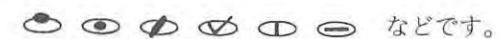
のように a を鉛筆で黒く塗りつぶして下さい。

(例 2) 問 2 の正答は a と c であるので、

2	<input checked="" type="radio"/> a <input type="radio"/> b <input checked="" type="radio"/> c <input type="radio"/> d
---	---

のように a と c を鉛筆で黒く塗りつぶして下さい。

マークの仕方の悪い例は



- ② (例 1) の設問に対し 2 つ以上解答した場合は誤りとします。
(例 2) の設問に対し 1 つまたは 3 つ以上解答した場合は誤りとします。
 - ③ この問題 A は問 1 ~ 問 110 までで、解答時間は正味 2 時間 30 分とします。
- 解答用紙は絶対に折り曲げたり、メモなどで汚したりしないよう特に注意して下さい。
 - 配点は各問 1 点とし、計 110 点満点とします。

問111 象牙質の成長線はどれか。2つ選べ。

- a レチウス条
- b シュレーゲル条
- c オーエン外形線
- d アンドレーゼン線

問112 顔面神経が支配するのはどれか。2つ選べ。

- a 顎舌骨筋
- b 茎突舌骨筋
- c 顎二腹筋前腹
- d 顎二腹筋後腹

問113 下顎第一大臼歯咬合面の写真（別冊 No. 1）を示す。

矢印はどれか。

- a 中央溝
- b 頬側溝
- c 頬面溝
- d 遠心頬側溝

別 冊
問題 B No. 1 写真

問114 二重の生体膜で覆われているのはどれか。2つ選べ。

- a 核
- b 細胞膜
- c 滑面小胞体
- d ミトコンドリア

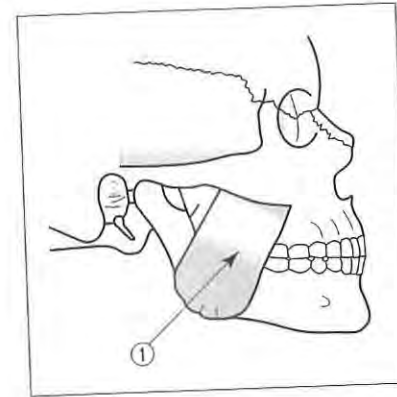
問115 あるDNAの塩基組成を調べたところアデニンが30%含まれていた。
グアニンの割合はどれか。

- a 20%
- b 30%
- c 70%
- d 80%

問116 痛覚を伝導する神経線維はどれか。2つ選べ。

- a C線維
- b $A\beta$ 線維
- c $A\gamma$ 線維
- d $A\delta$ 線維

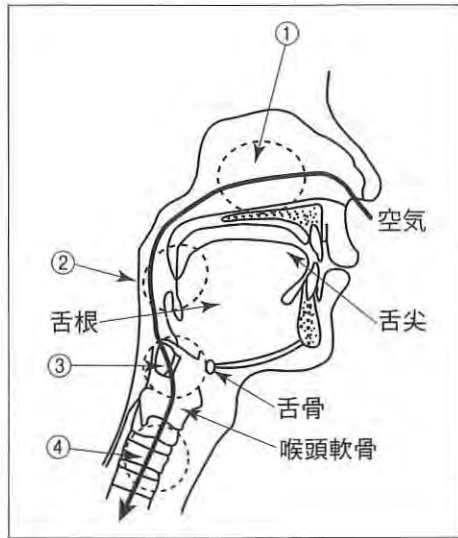
問117 下顎の運動に関与する筋を図に示す。



①で示す筋の活動を反射的に抑制する刺激はどれか。

- a 口蓋への触刺激
- b 舌尖への味刺激
- c 口唇への侵害刺激
- d 咀嚼時の匂い刺激

問118 呼吸時の空気の流れを太線で図に示す。



食物の流れと共有するのはどの区間か。

- a ①
- b ②
- c ③
- d ④

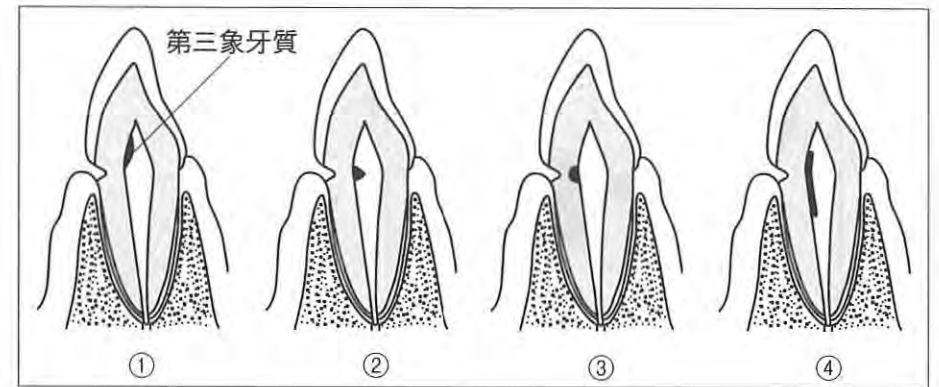
問119 エコノミークラス症候群（ロングフライト症候群）の発症に関わるのはどれか。2つ選べ。

- a 血栓形成
- b 線維素溶解
- c 漏出性出血
- d 血流のうっ滞

問120 肉芽腫を形成するのはどれか。2つ選べ。

- a 黄疸
- b 痛風
- c 結核
- d 梅毒

問121 くさび状欠損のある歯の研磨標本を図に示す。



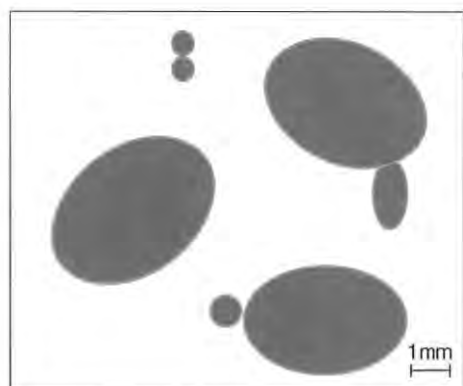
欠損部の歯髄側にみられる変化で正しいのはどれか。

- a ①
- b ②
- c ③
- d ④

問122 感受性ディスク法（拡散法）で判定できるのはどれか。

- a 副作用
- b 多剤耐性
- c 選択毒性
- d 最小発育阻止濃度

問123 難治性の口内炎を主訴に患者が来院した。患者は清掃状態不良の古い義歯を装着しており、口腔内所見では義歯床下粘膜と口角部に炎症が認められた。病変部および義歯床粘膜面からそれぞれ検体を採取しグラム染色したところ、いずれも同じ染色像が得られた。染色像を図に示す。



原因微生物について正しいのはどれか。2つ選べ。

- a 核膜をもつ。
- b ペプチドグリカンをもつ。
- c サブロー寒天培地で厚膜胞子を形成する。
- d 治療にはアゾール系薬剤を局所に使用する。

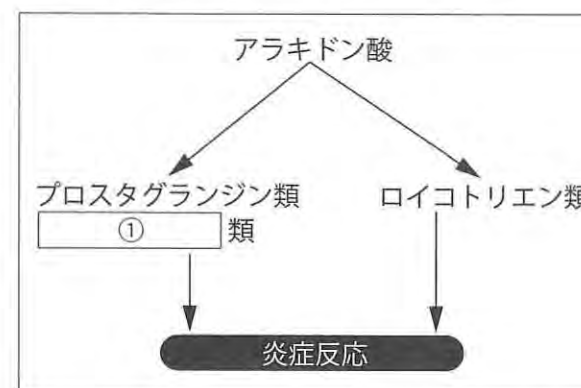
問124 医薬品、医療機器等の品質、有効性及び安全性の確保等に関する法律（医薬品医療機器等法）で取り扱いを規制しているのはどれか。

- a 毒薬
- b 麻薬
- c 劇物
- d 覚せい剤

問125 薬剤名と口腔領域に現れる副作用の組合せで正しいのはどれか。2つ選べ。

- a メトトレキサート——口内炎
- b ニフェジピン——口腔乾燥
- c シクロスポリン——歯肉増殖
- d テトラサイクリン——味覚障害

問126 アラキドン酸カスケードを図に示す。



①はどれか。

- a フィブリン
- b トロンピン
- c プラスミン
- d トロンボキサン

問127 歯科医師による口腔診査が定められているのはどれか。2つ選べ。

- a 生活機能評価
- b 特殊健康診断
- c 特定健康診査
- d 就学时健康診断

問128 舌清掃について正しいのはどれか。2つ選べ。

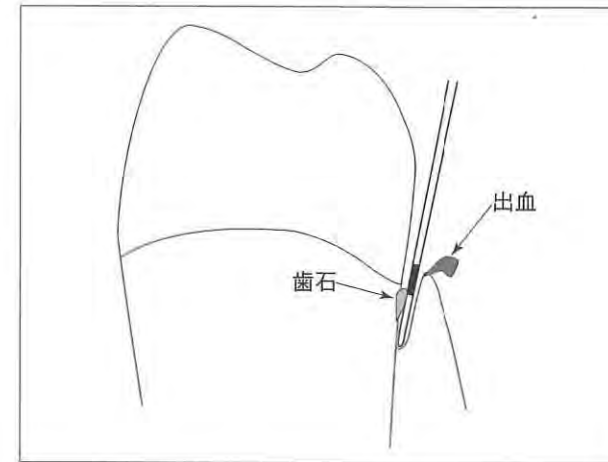
- a 舌苔の清掃を目的としている。
- b 清掃具の舌への圧力を強くする。
- c 仮性口臭症の治療に効果的である。
- d 洗口剤の併用は口臭予防効果を高める。

問129 1 g 中フッ化ナトリウムが 110 mg 配合されている粉末のフッ化物製剤を使用して、小学生 35 名が毎日法のフッ化物洗口（10 mL、30 秒間）を行っている。ある日の1日分として調製したフッ化物製剤と水の量の組合せを示す。ナトリウムとフッ素の原子量はそれぞれ 23 と 19 である。

正しいのはどれか。

- a 1.5 g—300 mL
- b 1.8 g—500 mL
- c 2.0 g—400 mL
- d 3.5 g—350 mL

問130 CPI プローブを用いて、CPI (WHO2013) の診査を行った。プロービング所見を図に示す。



このプロービングによる評価として正しいのはどれか。

	歯肉出血のスコア	ポケットのスコア
①	0	1
②	0	2
③	1	1
④	1	2

- a ①
- b ②
- c ③
- d ④

問131 歯科口腔保健の推進に関する基本的事項の目標値と健康日本 21（第二次）の両者で示されている目標値はどれか。

- a 3歳児でう蝕のない者を90%に増加させる。
- b 3歳児での不正咬合等が認められる者を10%に減少させる。
- c 3歳児の子どものかかりつけ歯科医師をもつ親の割合を50%にする。
- d 3歳児でう蝕がない者の割合が80%以上である都道府県を23都道府県に増加させる。

問132 う蝕の発生における歯質の脱灰-再石灰化のメカニズムについて説明できる図はどれか。2つ選べ。

- a Stephan 曲線
- b Keyes のう蝕の概念図
- c Newbrun のう蝕の概念図
- d Fejerskov のう蝕の概念図

問133 ミュータンスレンサ球菌がスクロースを分解し、生成したグルコースを利用して合成した不溶性グルカンはどれか。

- a レバン
- b ムタン
- c イヌリン
- d デキストラン

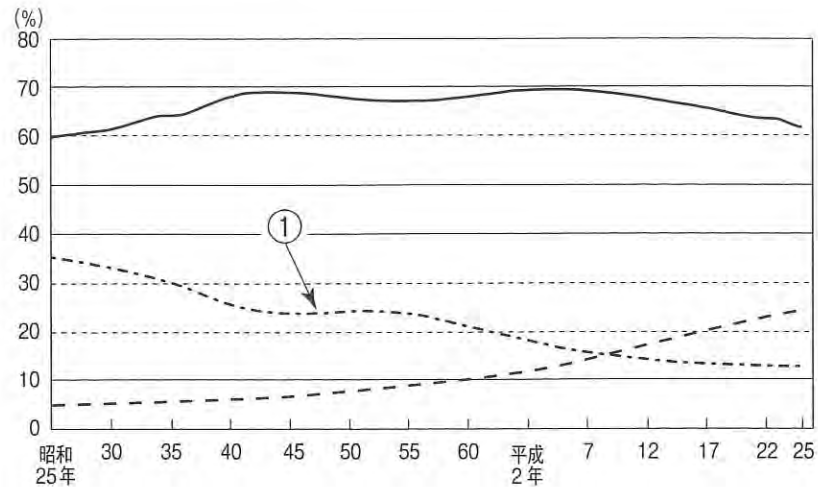
問134 感染経路の分類を表に示す。

分 類		対 策
直接伝播	直接接触	①
	垂直感染	②
	飛沫伝播	③
間接伝播	媒介物感染	④
	媒介動物感染	⑤
	空気感染	⑥

感染予防対策においてマスクの着用が該当する組合せはどれか。

- a ①、②、③
- b ①、③、⑥
- c ②、③、④
- d ③、⑤、⑥

問135 我が国の年齢3区分別人口割合の推移を図に示す。



①はどれか。

- a 年少人口
- b 従属人口
- c 老年人口
- d 生産年齢人口

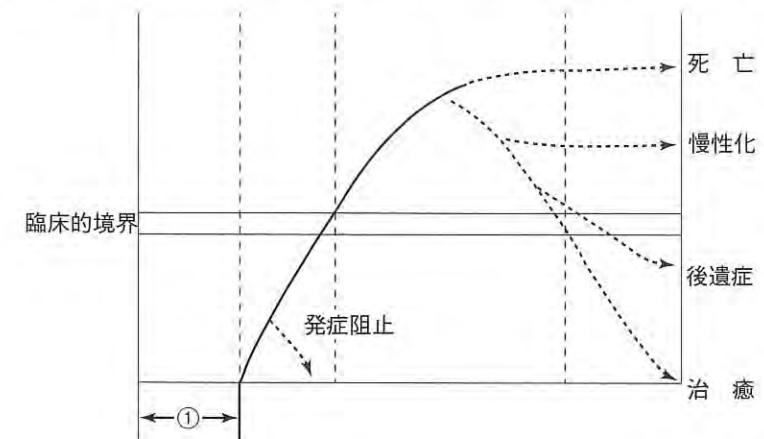
問136 感覚温度を求めるために必要なのはどれか。

- a 標高
- b 緯度
- c 気流
- d 日照時間

問137 健康障害の発生に食物連鎖による生物濃縮が関与しているのはどれか。

- a 水俣病
- b 四日市喘息
- c 慢性ヒ素中毒
- d イタイイタイ病

問138 Leavell と Clark が提唱した疾病の自然史の概念を図に示す。



①の疾病段階における予防手段はどれか。

- a 予防接種
- b 集団検診
- c 高度先進医療
- d リハビリテーション

問139 感染症法に基づく類型で一類感染症はどれか。

- a 結核
- b コレラ
- c エボラ出血熱
- d 鳥インフルエンザ (H5N1 型)

問140 歯科医師の指示を受けて歯科診療の補助ができるのはどれか。

- a 言語聴覚士
- b 視能訓練士
- c 理学療法士
- d 臨床工学技士

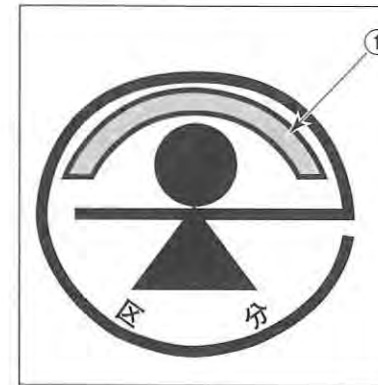
問141 要介護認定の申請先はどれか。

- a 市町村
- b 都道府県
- c 地域介護施設
- d 介護認定審査会

問142 ビタミンと機能の組合せで正しいのはどれか。

- a ビタミン A——活性酸素の除去
- b ビタミン C——視覚機能の維持
- c ビタミン E——コラーゲンの生成
- d ビタミン K——血液凝固因子の生成

問143 食品に表示されるマークを示す。



①に記載されている語句はどれか。

- a 消費者庁許可
- b 特別用途食品
- c 厚生労働省認可
- d 特定保健用食品

問144 「カロリー0」と表記されている清涼飲料水に含まれる甘味料はどれか。

- a フルクトース
- b キシリトール
- c パラチノース
- d アセスルファム K

問145 17歳の男子。学校歯科健康診査でGと診断され、来院した。

歯磨きをすると時々血が出ることがあるといっており、口腔内を観察する①と歯肉の腫脹・発赤が認められた。下顎前歯部舌側には、歯石の沈着がみ②られた。彼は、歯科医院に来るのが初めてであった。③

④
Sデータはどれか。2つ選べ。

- a ①
- b ②
- c ③
- d ④

問146 日常生活の心電図を記録し観察する検査はどれか。

- a マスター法
- b トレッドミル法
- c エルゴメータ法
- d ホルター心電図検査

問147 デジタル撮影において、イメージングプレート (IP) が固体半導体 (CCD、CMOS) センサーより優れているのはどれか。2つ選べ。

- a 解像度
- b 画像処理時間
- c 口腔内の保持
- d 違和感のなさ

問148 製作したインレーの合着処置中の口腔内写真 (別冊 No. 2) を別に示す。

合着に使用しているセメントはどれか。

- a リン酸亜鉛セメント
- b 接着性レジンセメント
- c ポリカルボキシレートセメント
- d レジン添加型ガラスアイオノマーセメント

別 冊
問題 B No. 2 写真

問149 56歳の女性。審美不良と一過性の冷水痛を主訴として来院した。初診時の口腔内写真（別冊 No. 3）を別に示す。

検査として有用なのはどれか。2つ選べ。

- a 動揺度測定
- b 研究用模型作製
- c 咬翼法エックス線撮影
- d インピーダンス測定検査

別冊
問題 B No. 3 写真

問150 下顎大臼歯で根分岐部に大きな病変がある場合に行われる外科的歯内療法はどれか。

- a 根尖切除術
- b 歯根切断法
- c ヘミセクション
- d ルートセパレーション

問151 根未完成歯の根管処置について正しいのはどれか。2つ選べ。

- a 最終的な根管充填はガッタパーチャ材で行う。
- b 水酸化カルシウム製剤の貼薬を行うことが多い。
- c アペキシフィケーションでは歯根の成長が起こる。
- d アペキソゲネーシスは失活歯に用いる方法である。

問152 暫間的間接覆髄法（IPC）に用いる薬剤はどれか。2つ選べ。

- a ホルムクレゾール
- b フェノールカンフル
- c 水酸化カルシウム製剤
- d HY 剤配合カルボキシレートセメント

問153 スケーリング中の写真（別冊 No. 4）を別に示す。

使用しているグレーシーキュレットはどれか。

- a # 1/2
- b # 7/8
- c # 11/12
- d # 13/14

別冊
問題 B No. 4 写真

問154 歯周治療における処置の写真（別冊 No. 5）を別に示す。

この処置の特徴はどれか。

- a 耐性菌が出現しやすい。
- b 多量の投与を必要とする。
- c 腸内細菌への影響が少ない。
- d 歯周ポケット内の薬効濃度の維持が短時間である。

別 冊
問題 B No. 5 写真

問155 ゴシックアーチ描記法について正しいのはどれか。

- a タッピングさせる。
- b 顔面計測法を利用する。
- c 仮想咬合平面を決める。
- d 下顎安静位を採得する。

問156 70歳の女性。部分床義歯の製作を希望して来院した。診査、診断、エックス線撮影まで行った。器材の写真（別冊 No. 6）を別に示す。

次に使用するのはどれか。

- a ①
- b ②
- c ③
- d ④

別 冊
問題 B No. 6 写真

問157 全部床義歯を装着中の患者との会話を示す。この会話後の説明として正しいのはどれか。

歯科衛生士：「入れ歯のお手入れはどのようにされていますか？」

患者：「夕食を食べ終わったら、洗浄剤に漬けて寝ます。」

- a 煮沸しましょう。
- b そのまま水に漬けましょう。
- c 外さずに歯磨きをしましょう。
- d 漬ける前にブラシで洗いましょう。

問158 完成した補綴装置の写真（別冊 No. 7）を別に示す。

装置の特徴はどれか。2つ選べ。

- a 衝撃に弱い場合がある。
- b 二次う蝕になりやすい。
- c 化学的に安定している。
- d 無髄歯にのみ応用される。

別 冊
問題 B No. 7 写真

問159 末梢性顔面神経麻痺の特徴はどれか。2つ選べ。

- a 発痛帯を認める。
- b 麻痺性兔眼がみられる。
- c 前額部の麻痺が現れる。
- d 頭蓋内の疾患が原因となる。

問160 パルスオキシメータによる測定値が指標となるのはどれか。2つ選べ。

- a 体 温
- b 輸 液
- c 脈 拍
- d 呼 吸

問161 局所麻酔に伴う疼痛を軽減する方法として正しいのはどれか。2つ選べ。

- a 太い針の使用
- b 血管収縮薬の使用
- c 表面麻酔剤の使用
- d 電動注射器の使用

問162 歯科矯正用プライヤーの写真（別冊 No. 8）を別に示す。

適切な用途はどれか。

- a バンドの調整
- b クラスプの屈曲
- c アーチワイヤーの着脱
- d ボンディング剤の除去

別 冊
問題 B No. 8 写真

問163 初診患者の口腔内写真（別冊 No. 9）を別に示す。

観察できるのはどれか。2つ選べ。

- a 交叉咬合
- b 正中離開
- c プラスのオーバージェット
- d マイナスのオーバーバイト

別冊
問題 B No. 9 写真

問164 矯正装置を装着した口腔内写真（別冊 No. 10）を別に示す。

矢印で示す顎間ゴムはどれか。

- a 交叉ゴム
- b 垂直ゴム
- c II級ゴム
- d III級ゴム

別冊
問題 B No. 10 写真

問165 矯正装置を装着した写真（別冊 No. 11）を別に示す。

装置の名称はどれか。

- a ヘッドギア
- b タングクリブ
- c オトガイ帽装置
- d 上顎前方牽引装置

別冊
問題 B No. 11 写真

問166 乳臼歯に生活歯髄切断法を施した。

貼薬に用いた薬剤はどれか。

- a 水酸化カルシウム糊剤
- b フッ化ジアンミン銀溶液
- c テトラサイクリンペースト
- d グラスアイオノマーセメント

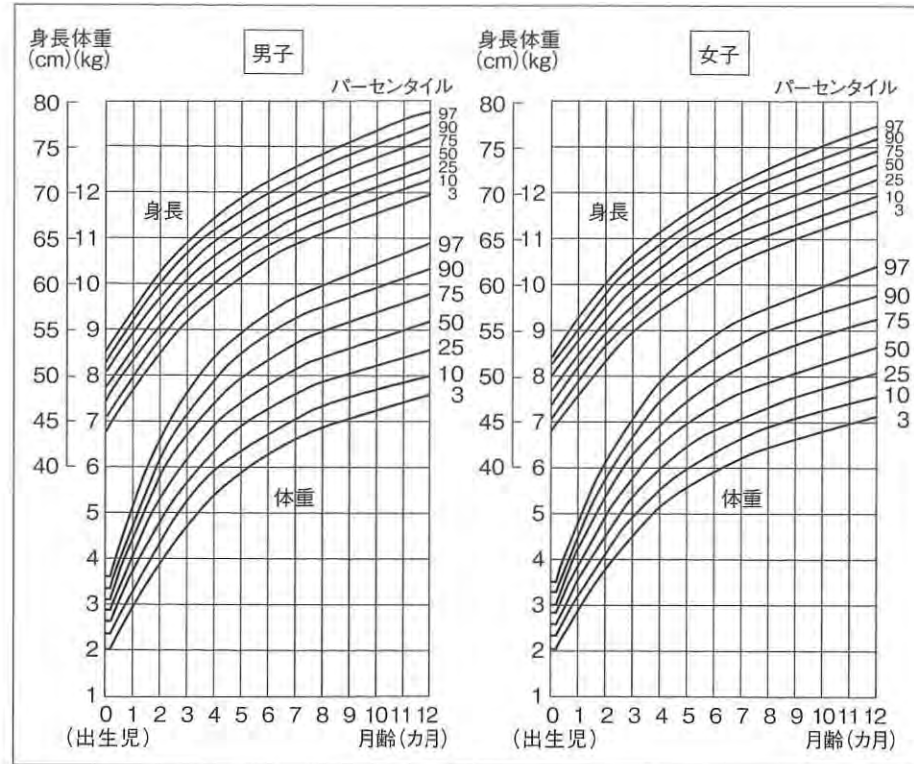
問167 保隙装置の写真（別冊 No. 12）を別に示す。

クラウンループはどれか。

- a ①
- b ②
- c ③
- d ④

別冊
問題 B No. 12 写真

問168 図を示す。



パーセンタイル値の説明で正しいのはどれか。2つ選べ。

- a 身長と体重のバランスを表すものである。
- b 10パーセンタイル値とは100名中低いほうから10番目を意味する。
- c 25パーセンタイル値未満の場合には「偏りの疑い」として経過観察となる。
- d 3パーセンタイル値未満の場合には「発育の偏り」として精密検査の対象となる。

問169 嚥下内視鏡検査<VE>の写真(別冊 No. 13)を別に示す。

矢印で示す部位はどれか。

- a 舌
- b 喉頭蓋
- c 軟口蓋
- d 梨状陥凹

別冊
問題B No. 13 写真

問170 85歳の女性。1日中ベッド上で過ごし、排泄、食事、着替えにおいて介助が必要である。ベッド上では自力で寝返りをうつことが可能である。

「障害高齢者の日常生活自立度判定」のランクはどれか。

- a B1
- b B2
- c C1
- d C2

問171 75歳の女性。脳梗塞で急性期病院に入院し、病状が安定したものの要介護状態となった。在宅復帰を目的として看護・医学的管理下における介護および機能訓練が可能な施設に移ることを検討している。

適切な施設はどれか。

- a 有料老人ホーム
- b グループホーム
- c 介護老人保健施設
- d 特別養護老人ホーム

問172 摂食・嚥下リハビリテーションで前口蓋弓の刺激に用いるのはどれか。

- a 歯ブラシ
- b アイス綿棒
- c デンタルミラー
- d ファイバースコープ

問173 嚥下のスクリーニングテストを行っている写真（別冊 No. 14）を別に示す。

この方法で正しいのはどれか。

- a 繰り返し5回行う。
- b 口腔底に水を入れる。
- c 5 mLの冷水を使用する。
- d 結果は10段階で評価する。

別冊
問題 B No. 14 写真

問174 口腔内写真（別冊 No. 15）を別に示す。

矢印に示す歯肉の形態の原因と考えられるのはどれか。2つ選べ。

- a 喫煙
- b 口呼吸
- c 咬合性外傷
- d 不適切なブラッシング

別冊
問題 B No. 15 写真

問175 40歳の女性。歯肉からの出血を主訴として来院した。初診時の歯周組織検査の結果を図に示す。歯科医師が慢性歯周炎と診断し、下顎前歯部より処置を開始するよう指示があった。

歯石		++	++			+	+	+	+	+	+			++	++		
動揺度		0	0	0	0	0	0	0	0	0	0	0	0	0	0		
PCR		■	■	■	■	■	■	■	■	■	■	■	■	■	■		
PD(BOP)		③	②	③	②	②	②	②	②	②	②	②	②	②	②	③	③
		③	②	③	②	②	②	②	②	②	②	②	②	②	②	③	③
		8	7	6	5	4	3	2	1	1	2	3	4	5	6	7	8
PD(BOP)		③	②	③	②	②	②	②	③	③	③	③	③	③	③	③	③
		③	②	③	②	②	②	②	③	③	③	③	③	③	③	③	③
PCR		■	■	■	■	■	■	■	■	■	■	■	■	■	■	■	
動揺度		0	0	0	0	0	1	1	1	1	0	0	0	0	0		
歯石		++	++	+		++	++	++	++	++	++		+	++	++		

○は出血を示す

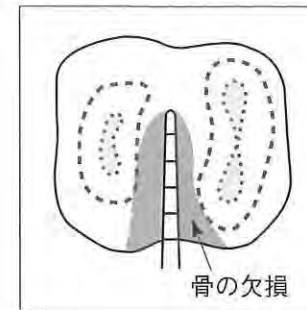
歯科衛生士が行う介入はどれか。2つ選べ。

- a ポリッシング
- b スケーリング
- c フッ化物綿球塗布
- d 局所薬物配送療法 (LDDS)

問176 歯周病のリスクファクターを示す検査結果はどれか。2つ選べ。

- a HbA1c : 6.7%
- b 血 圧 : 150/110 mmHg
- c 空腹時血糖値 : 135 mg/dL
- d ヘモグロビン濃度 : 15 g/dL

問177 根分岐部に専用プローブを挿入しているところを図に示す。



Lindhe & Nyman の分類で正しいのはどれか。

- a 1度
- b 2度
- c 3度
- d 4度

問178 歯周病の発症に関与する因子の組合せで正しいのはどれか。

- a 環境因子——歯列不正
- b 宿主因子——歯石沈着
- c 病 因——外傷性咬合
- d 環境因子——歯周病原細菌

問182 56歳の女性。歯周治療終了時(A)とメンテナンス来院時(B)の上顎右側の歯周組織検査の結果の一部を図に示す。

歯式(FDI方式)		17	16	15	14
A	PD	頬側 ⑦⑧⑥	⑥⑤④	3 2 ③	3 2 ③
	口蓋側	⑧ 5 ⑤	3 3 ③	3 2 3	2 2 ③
A	AL	頬側 5 3 3	3 3 2	0 0 0	0 0 0
	口蓋側	4 3 3	2 2 2	2 0 0	0 1 1

↓

○はBOP(+)

歯式(FDI方式)		17	16	15	14
B	PD	頬側 ⑦⑦⑤	④ 2 3	3 3 ③	3 3 3
	口蓋側	⑧⑥⑤	3 2 2	3 4 ④	3 2 ③
B	AL	頬側 6 4 4	3 3 2	0 1 3	0 0 0
	口蓋側	8 4 4	2 2 2	2 1 2	0 2 1

検査結果 A から B への経過で良好な改善がみられたのはどれか。

- a 第一大臼歯頬側中央部
- b 第二小臼歯頬側近心部
- c 第一小臼歯口蓋側中央部
- d 第二大臼歯口蓋側遠心部

問183 歯面清掃器の使用について正しいのはどれか。

- a 知覚過敏のある患者には禁忌である。
- b 歯面に対し 30°~80° の入射角で使用する。
- c ノズルと歯面との間隔は 2 cm 程度とする。
- d 術後 30 分は着色作用の強い食物を摂取しないよう患者に指導する。

問184 小学校でのフッ化物洗口法(週1回法)で正しいのはどれか。

- a 昼食直前に実施する。
- b 洗口液の調製は児童が行う。
- c 1人あたり 10 mL の洗口液を用いる。
- d 0.1% フッ化ナトリウム溶液を用いる。

問185 小学校の歯科健康診査で CO と判定され来院した。写真(別冊 No. 17)を別に示す。

適切な対応はどれか。2つ選べ。

- a スケーリング
- b ブラッシング指導
- c フッ化物歯面塗布
- d コンポジットレジン充填

別冊
問題 B No. 17 写真

問186 Dentocult[®]-LBの結果の写真(別冊 No. 18)を別に示す。

説明で正しいのはどれか。

- a 唾液のpHが高いようです。
- b 唾液に潜血反応がみられます。
- c 乳酸桿菌が多く検出されています。
- d ミュータンスレンサ球菌が多く検出されています。

別冊
問題 B No. 18 写真

問187 8歳の女兒。カリオスタット[®]を行ったところ、結果は黄色の判定であった。

この結果からう蝕のリスクとなるのはどれか。

- a 酸産生能
- b 唾液分泌量
- c 唾液緩衝能
- d *S. mutans* の菌数

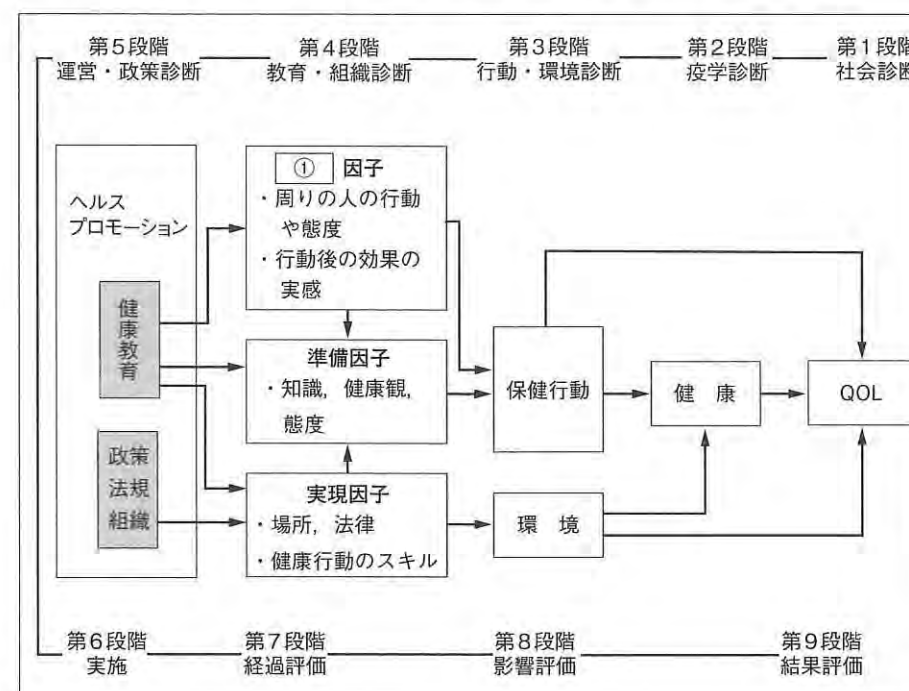
問188 トレー法によるフッ化物歯面塗布法について正しいのはどれか。2つ選べ。

- a フッ化物フォームを用いることができる。
- b トレーは歯列に圧接して3~4分間軽くかませる。
- c トレー圧接中に流れ出た唾液は飲みこむよう指示する。
- d ゲルを用いた場合には残留したゲルを歯面になじませる。

問189 6歳の男児。小学校で毎週水曜日、給食後に行っているフッ化物洗口時に、誤って洗口液(10 mL)を誤飲した。誤飲したフッ素量はどれか。

- a 2.3 mg
- b 4.5 mg
- c 9.0 mg
- d 90 mg

問190 プリシード・プロシードモデル(ミドリモデル)を図に示す。



①に入る語句で正しいのはどれか。

- a 強化
- b 行動
- c 継続
- d 環境

問191 30歳の男性。歯科衛生アセスメントを表に示す。

初診日 6月1日 患者氏名：H・Tさん（30歳男性） 職業：会社員
① 左下の一番奥の歯が腫れて痛い。
1か月前に一度腫れてから、歯磨きをすると出血する。今現在痛みはないが、腫れている感じは残っている。薬は飲んでいない。
歯科麻酔、抜歯の経験あり（特に問題なし） ② パノラマエックス線写真上で下顎左側に水平埋伏智歯が確認できる。
$\frac{7+7}{7+7}$ う蝕なし、 $\frac{7+7}{7+7}$ プロービングデプス2~3mm、左側7遠心のみ6mm、 出血（+） ③
ブラッシングは、④普通の硬さの歯ブラシで1日2回程度、小さい横磨きで磨いている。

下線部のうち客観的情報はどれか。2つ選べ。

- a ①
- b ②
- c ③
- d ④

問192 認知症の中核症状としてみられるのはどれか。

- a 物を盗られたという。
- b 夜中に急に騒ぎ出す。
- c 服の着方がわからない。
- d 無目的に歩き回る（徘徊）。

問193 機能性構音障害について正しいのはどれか。

- a 先天的な原因では口蓋裂などがある。
- b パーキンソン病などが原因疾患となる。
- c 口腔がんによる顎口腔顔面の欠損などが原因である。
- d 発達・成長過程で誤った構音の方法を習得して起こる。

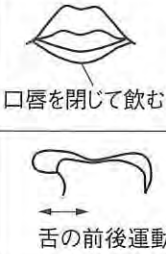
問194 刷毛部が軟らかい歯ブラシはどれか。2つ選べ。

- a 刷毛が短い。
- b 刷毛の直径が小さい。
- c 毛束の密集度が高い。
- d 斜めに植毛されている。

問195 OHI-Sと同じ対象歯の指標はどれか。

- a PII
- b CPI
- c PHP
- d PCR

問196 離乳事例を図に示す。

発達段階	口の構え
首の座りが完成 乳前歯萌出開始 哺乳反射が徐々に消失	 <ul style="list-style-type: none"> ●上唇の形変わらず ●下唇が内側に入る ●口角はあまり動かない ●口唇を閉じて飲み込む <ul style="list-style-type: none"> ●舌の前後運動に顎の連動運動 <p>舌の前後運動</p>

この時期に適した離乳食形態はどれか。

- a 一口大に切ったもの。
- b ヨーグルト状の硬さのもの。
- c 舌でつぶせる程度の硬さのもの。
- d 歯ぐきでつぶせる程度の硬さのもの。

問197 17歳の男性。柔道の試合に出場するためにマウスガードを作製することになった。作製したマウスガードの写真(別冊 No. 19)を別に示す。

装着にあたっての歯科保健指導で適切なのはどれか。2つ選べ。

- a 毎日、煮沸消毒をする。
- b う蝕治療は装着前に完了しておく。
- c 定期的に歯科医師の点検を受ける。
- d 違和感がある場合は使用を中止する。

別冊
問題 B No. 19 写真

問198 11歳の男児。学校歯科健康診断の結果の一部を図に示す。

歯列・咬合	顎関節	歯垢の状態	歯肉の状態	歯式															
				8	7	6	5	4	3	2	1	1	2	3	4	5	6	7	8
0	①	0	0																
①	1	①	1	上				E	D	C	B	A	A	B	C	D	E	上	
				右	○														○
2	2	2	②	下				E	D	C	B	A	A	B	C	D	E	下	
																			X
				8	7	6	5	4	3	2	1	1	2	3	4	5	6	7	8

この結果からわかることはどれか。2つ選べ。

- a 喪失歯がある。
- b 要注意乳歯がある。
- c 先天性欠如歯がある。
- d 歯肉の状態について歯科受診を要する。

問199 6歳の男児。ダウン症候群である。定期健診のため来院した際の口腔内写真（別冊 No. 20）を別に示す。

保護者への歯科保健指導で適切なのはどれか。2つ選べ。

- a 指しゃぶりの防止
- b 仕上げ磨きの実施
- c 歯肉マッサージの推奨
- d フッ化物配合歯磨剤の使用

別冊
問題 B No. 20 写真

問200 不顕性誤嚥のスクリーニングテストはどれか。

- a 咳テスト (CT)
- b フードテスト (FT)
- c 改訂水飲みテスト (MWST)
- d 反復唾液嚥下テスト (RSST)

問201 禁煙支援で用いられる行動療法とその方法についての組合せで正しいのはどれか。2つ選べ。

- a 目標設定——喫煙の断り方の習得
- b 自己主張訓練——禁煙開始日を決定させる
- c 行動契約——禁煙を宣言させ決意を示させる
- d 逆条件づけ——喫煙にかわる健康的な行動をとらせる

問202 1歳6か月児健康診査のう蝕罹患型のうち、O₁型とO₂型を区別する目的はどれか。2つ選べ。

- a 虐待児の発見や保護のため。
- b 本人による歯磨きの自立のため。
- c ハイリスク児のスクリーニングのため。
- d 早期に適切な歯科保健指導を行うため。

問203 学校における定期歯科健康診断について正しいのはどれか。2つ選べ。

- a 医学的な立場から確定診断を行う。
- b 個人のプライバシー保護に配慮する。
- c CO および GO は治療勧告をする必要はない。
- d 健康診断結果は健康診断終了後 30 日以内に通知する。

問204 事業所における歯科保健指導の内容で適切なのはどれか。2つ選べ。

- a 低栄養予防のための食生活指導
- b サルコペニア予防のための運動指導
- c 喫煙と歯周病進行の関係についての指導
- d 生活習慣病予防のための食習慣改善指導

問205 歯科診療時の術者の基本姿勢について□に入る語句の組合せで正しいのはどれか。

術者の基本姿勢は下半身を安定させるために両足が完全に床につくようにスツールの高さを調整する。このとき、両足の間隔を□① cm くらいとると安定性が増す。施術部は体の中心に位置させ、患者の頭部を術者の□② くらいの高さに合わせる。また、水平位で診療を行う際のライティング距離は□③ cm が目安である。

- | | ① | ② | ③ |
|---|----|------|-------|
| a | 15 | 胸 | 60~80 |
| b | 15 | みぞおち | 40~50 |
| c | 30 | 胸 | 40~50 |
| d | 30 | みぞおち | 60~80 |

問206 グラスアイオノマーセメントの特徴はどれか。2つ選べ。

- a 熱伝導性が低い。
- b 歯髄刺激性が高い。
- c フッ素徐放性がある。
- d 歯質への接着性が低い。

問207 写真(別冊 No. 21)を別に示す。

矢印で示した修復前処置の目的はどれか。2つ選べ。

- a 歯間の分離
- b 接触点の確保
- c 窩洞の単純化
- d 歯面の滑沢化

別 冊
問題 B No. 21 写真

問208 狭窄した根管の化学的清掃薬はどれか。

- a EDTA 製剤
- b ホルマリンクレゾール
- c 次亜塩素酸ナトリウム
- d 水酸化カルシウム製剤

問209 部分床義歯治療の流れについて、精密印象採得前に行う処置と器材の組合せで正しいのはどれか。2つ選べ。

- a フェイスボウによる記録——咬合紙
- b レストシート形成——ハンドピース
- c サベイング——パラフィンワックス
- d ブロックアウト——ユーティリティワックス

問210 73歳の女性。補綴治療のために来院。印象用トレーの写真(別冊 No. 22)を別に示す。

印象採得を行うときに準備する印象材はどれか。

- a 寒天印象材
- b アルジネート印象材
- c シリコーンゴム印象材
- d 酸化亜鉛ユージノール印象材

別 冊
問題 B No. 22 写真

問211 25歳の女性。既往歴に特記事項はない。下顎左側智歯周囲炎で抜歯することになった。抜歯直後から抜歯窩深部より拍動性の出血を認めた。

止血処置に準備するのはどれか。

- a 電気メス
- b 止血鉗子
- c ビタミン K 製剤
- d ゼラチンスポンジ

問212 縫合針と持針器の写真（別冊 No. 23）を別に示す。

器具の取り扱いで正しいのはどれか。

- a ①
- b ②
- c ③
- d ④

別 冊
問題 B No. 23 写真

問213 器具の写真（別冊 No. 24）を別に示す。

ブラケットの撤去に必要なのはどれか。2つ選べ。

- a ①
- b ②
- c ③
- d ④

別 冊
問題 B No. 24 写真

問214 10歳の男児。診断の結果、乳臼歯の早期喪失により第一大臼歯が近心に転位し、咬合誘導が必要であることがわかった。そこで歯科医師から能動的咬合誘導で用いる装置について説明するよう指示があった。

この装置はどれか。

- a 小児義歯
- b リンガルアーチ
- c クラウンループ
- d スペースリゲーター

問215 9歳の男児。小学校の歯科健康診断でう蝕を指摘され来院した。歯科治療は初めてである。現在痛みはないが治療への不安と恐怖を示している。

治療前の行動変容法で適切なのはどれか。2つ選べ。

- a TSD法
- b カウント法
- c モデリング法
- d タイムアウト法

問216 85歳の女性。アルツハイマー型認知症である。適切な対応はどれか。2つ選べ。

- a 耳元で大きな声で話す。
- b 肯定的な表現を心がける。
- c 客観的な情報を収集する。
- d 視覚素材を用いてコミュニケーションをはかる。

問217 エックス線画像（別冊 No. 25）を別に示す。

この画像検査の特徴はどれか。2つ選べ。

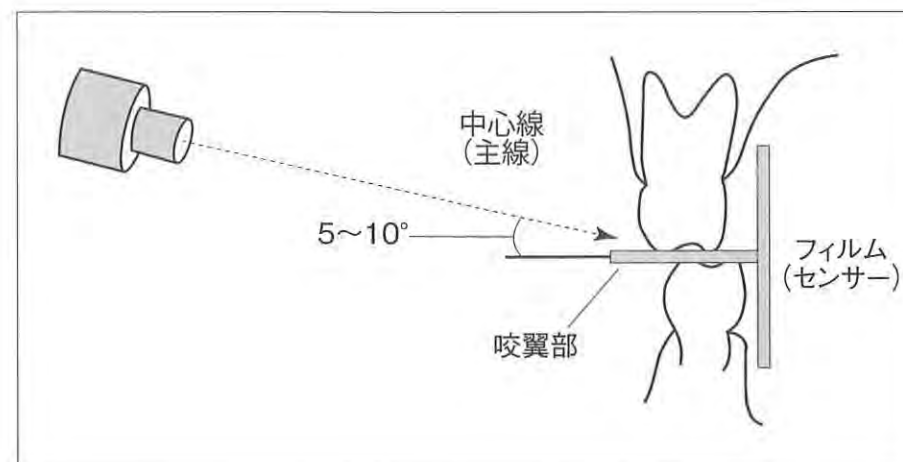
- a 造影剤が必要である。
- b 3次元的に観察できる。
- c 訪問診療など往診の際にも使用できる。
- d 口腔期から食道期にかけての評価ができる。

別 冊
問題 B No. 25 写真

問218 障害をもつ患児に開口器を使用することになった。注意事項はどれか。2つ選べ。

- a 前歯でかませる。
- b 術中はこまめな吸引が必要である。
- c 障害者には金属製の開口器を使用できない。
- d 交換期の乳歯や動揺歯がないかを確認する。

問219 撮影原理を図に示す。



この撮影法はどれか。

- a 咬合法
- b 平行法
- c 咬翼法
- d 二等分法

問220 二等分法による口内法エックス線写真（別冊 No. 26）を別に示す。

失敗の原因と考えられるのはどれか。

- a 患者の近心からエックス線を照射した。
- b 患者の遠心からエックス線を照射した。
- c 患者の咬合面に対する照射角度が小さすぎた。
- d 患者の咬合面に対する照射角度が大きすぎた。

別 冊
問題 B No. 26 写真

平成 28 年度
第 2 回 歯科衛生士 模擬試験

問 題 B

別 冊

写真 No. 1 (問 113)



写真 No. 2 (問 148)



写真 No. 3 (問 149)



写真 No. 4 (問 153)



写真 No. 5 (問 154)



写真 No. 6 (問 156)



写真 No. 7 (問 158)

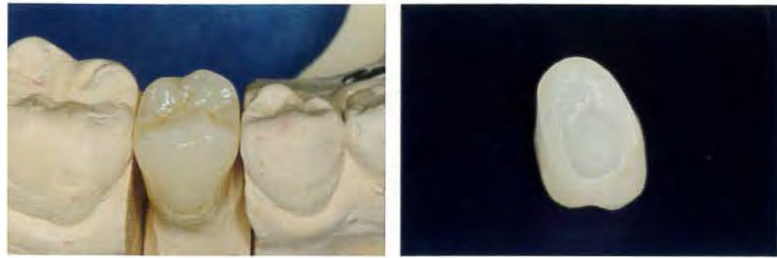


写真 No. 8 (問 162)



写真 No. 9 (問 163)



写真 No. 10 (問 164)

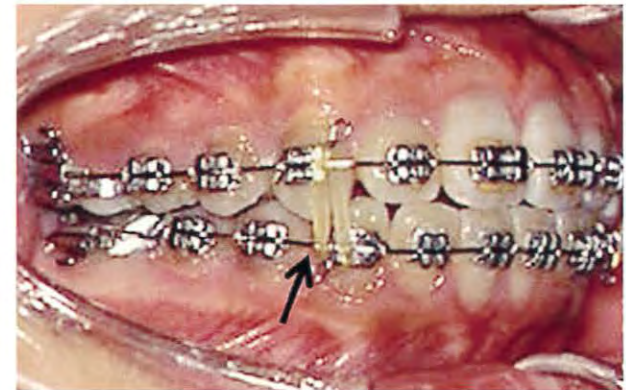


写真 No. 11 (問 165)



写真 No. 12 (問 167)

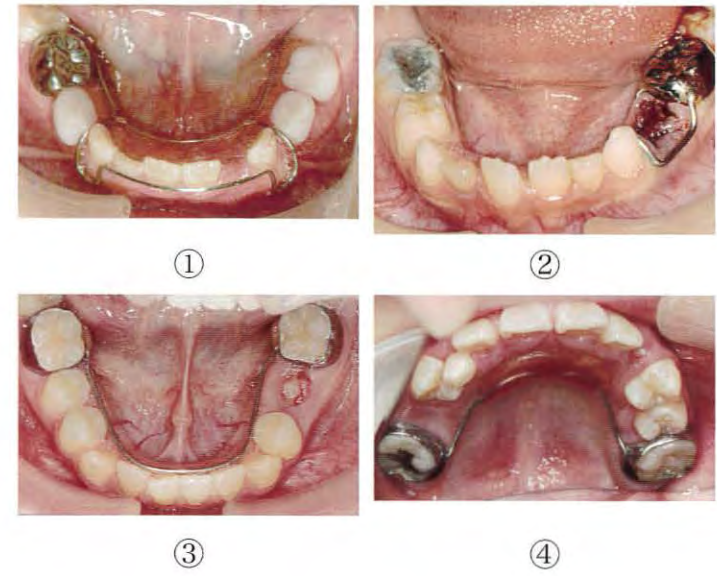


写真 No. 13 (問 169)

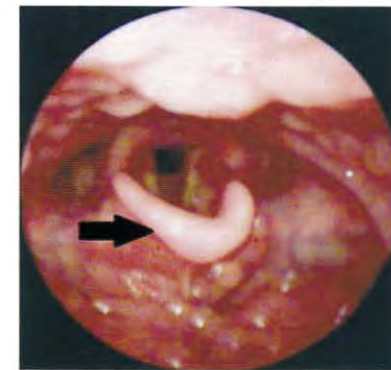


写真 No. 14 (問 173)



写真 No. 15 (問 174)

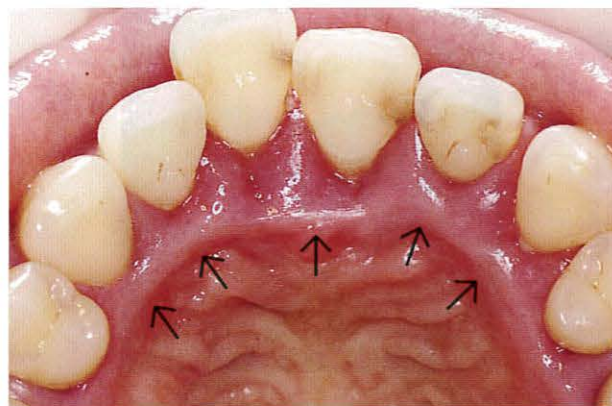


写真 No. 16 (問 179)

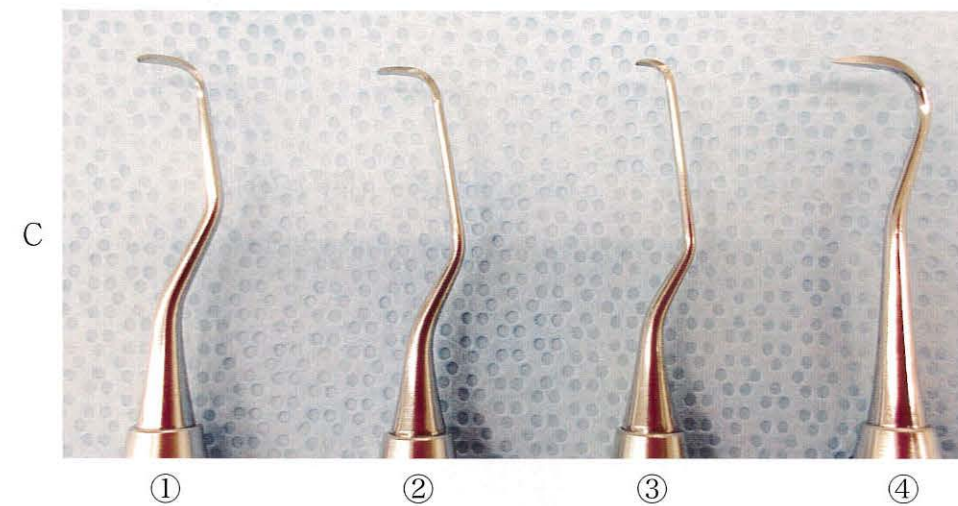
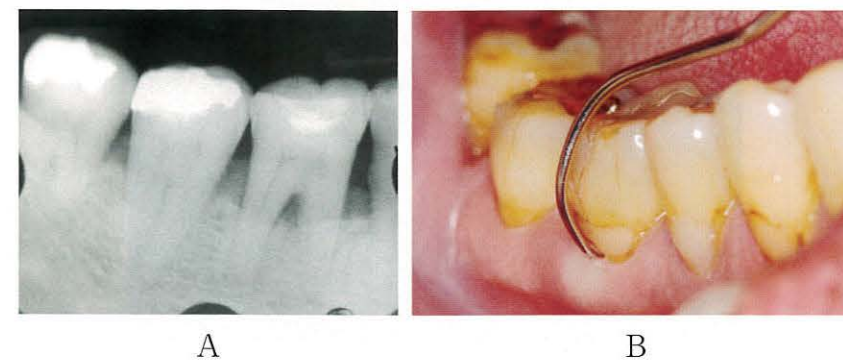


写真 No. 17 (問 185)



写真 No. 18 (問 186)



写真 No. 19 (問 197)



写真 No. 20 (問 199)



写真 No. 21 (問 207)

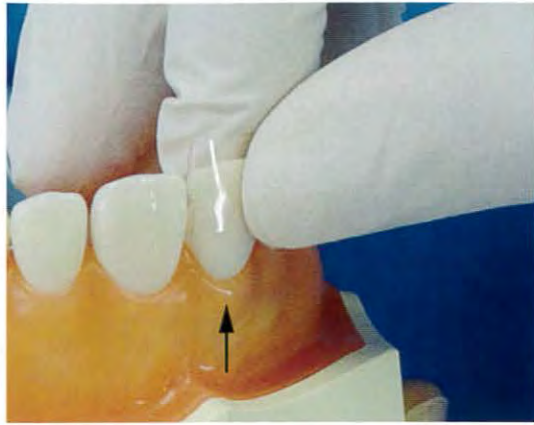


写真 No. 22 (問 210)



写真 No. 23 (問 212)

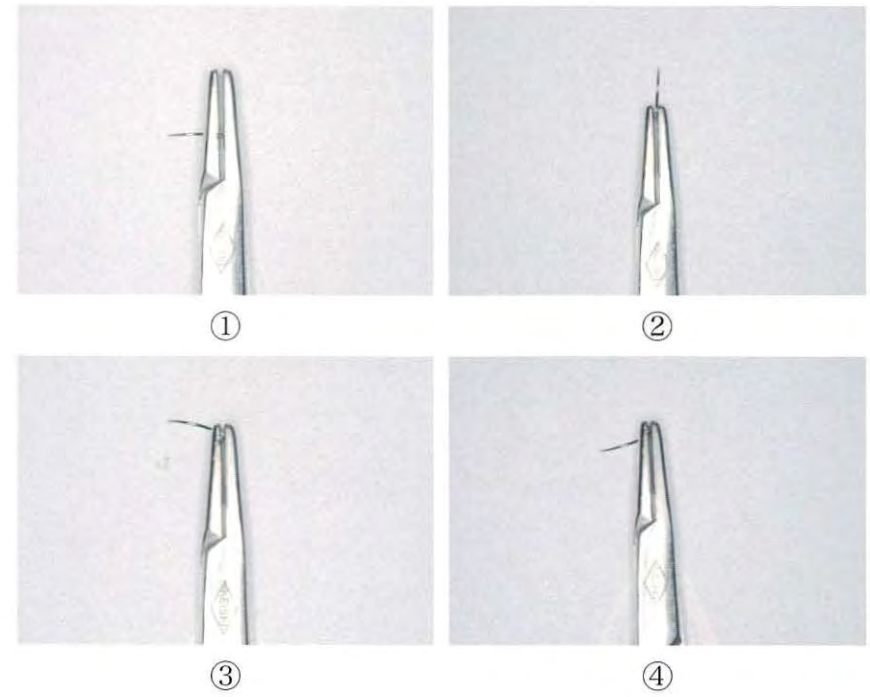
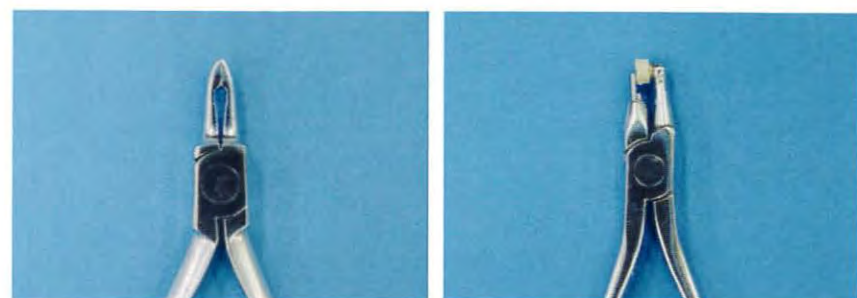


写真 No. 24

(問 213)



①

②



③

④

写真 No. 25 (問 217)



写真 No. 26 (問 220)

