

平成 27 年度 第 2 回 歯科衛生士模擬試験問題 A

注 意 事 項

- 指示があるまで開けないで下さい。
- 解答用紙A（マークシート）への記入は、必ず HB または B の鉛筆をご使用下さい。
なお、記入した印を訂正する場合は、消しゴムで鉛筆のあとが残らないように完全に消して下さい。
- 指示に従って、まず解答用紙Aに氏名、学校名、学校コードと受験番号を記入して下さい。さらに、学校コードおよび受験番号をマーク欄にマークして下さい。
- 解答方法は次のとおりです。
 - ① 問題は四肢択一か四肢択二です。a b c d の答えのうち、設問に適した答えを（例1）では1つ、（例2）では2つ選び答案用紙にマークして下さい。

（例1）問1 哺乳類はどれか。

- a イヌ
- b タカ
- c ワニ
- d エビ

（例2）問2 哺乳類はどれか。2つ選べ。

- a イヌ
- b タカ
- c ネコ
- d エビ

（例1）問1 の正答はaであるので、

問番号	解	答	欄
1	<input checked="" type="radio"/>	<input type="radio"/>	<input type="radio"/>

のようにaを鉛筆で黒く塗りつぶして下さい。

（例2）問2 の正答はaとcであるので、

問1 脳の正中矢状断の写真（別冊 No. 1）を別に示す。

矢印が示す部位はどれか。

- a 橋
- b 間 脳
- c 中 脳
- d 延 髄

別 冊
問題 A No. 1 写真

問2 足底の上皮組織の写真（別冊 No. 2）を別に示す。

この上皮の種類はどれか。

- a 線毛上皮
- b 移行上皮
- c 単層立方上皮
- d 重層扁平上皮

別 冊
問題 A No. 2 写真

問3 口腔前庭にあるのはどれか。2つ選べ。

- a 舌小帯
- b 上唇小帯
- c 切歯乳頭
- d 耳下腺乳頭

問4 表情筋のうち口裂の側方にあるのはどれか。2つ選べ。

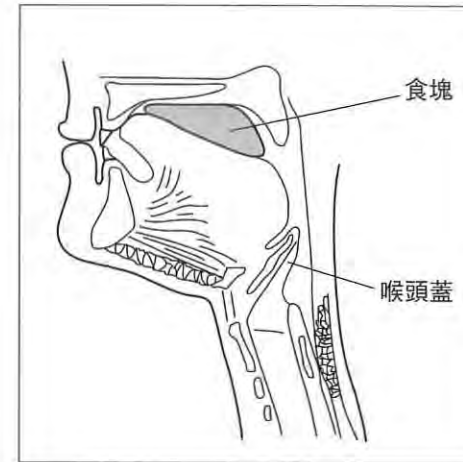
- a 笑筋
- b 頬筋
- c 上唇挙筋
- d 下唇下制筋

問5 に入る語句の組合せで正しいのはどれか。

象牙質形成時、象牙芽細胞はまず①を分泌し象牙前質を形成する。次に②を放出し、先に分泌した①の上で石灰化を進行させる。

- | | ① | ② |
|---|-------|-------|
| a | ケラチン | 基質小胞 |
| b | ケラチン | ビタミンD |
| c | コラーゲン | 基質小胞 |
| d | コラーゲン | ビタミンD |

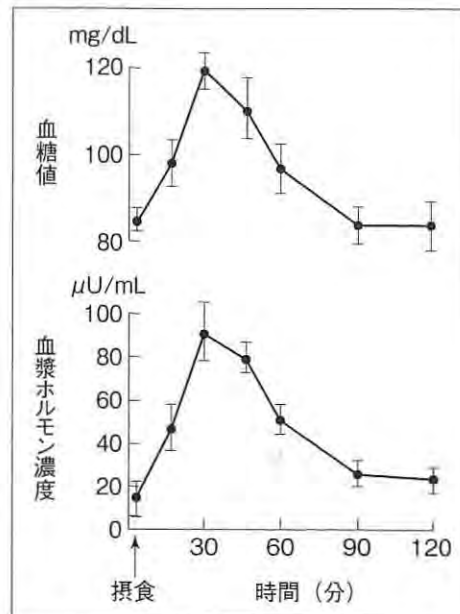
問6 嚥下時の食塊の位置を図に示す。



この図が示す摂食・嚥下の時期はどれか。

- a 認知期
- b 口腔期
- c 咽頭期
- d 食道期

問7 食後の血糖値変化に伴う血漿ホルモン濃度の変化を図に示す。



このホルモンはどれか。

- a インスリン
- b グルカゴン
- c カルシトニン
- d ミネラルコルチコイド

問8 体温の調節について正しいのはどれか。

- a 体温が上昇すると皮膚の血管は収縮する。
- b ふるえ熱産生は褐色脂肪細胞において行われる。
- c 体温調節時の発汗は主にエクリン腺からの分泌による。
- d 細菌感染でみられる発熱は体温調節中枢の機能障害によって起こる。

問9 ABO 式血液型を決定する抗原をもつのはどれか。

- a 血漿
- b 血小板
- c 赤血球
- d 白血球

問10 悪性上皮腫瘍はどれか。

- a 腺癌
- b 白血病
- c 骨肉腫
- d 平滑筋肉腫

問11 膿瘍でみられるのはどれか。2つ選べ。

- a 好中球の浸潤
- b 肉芽腫の形成
- c 体腔への膿の貯留
- d 融解壊死 (液化壊死)

問12 ウイルス感染症はどれか。

- a 百日咳
- b 手足口病
- c オウム病
- d レジオネラ肺炎

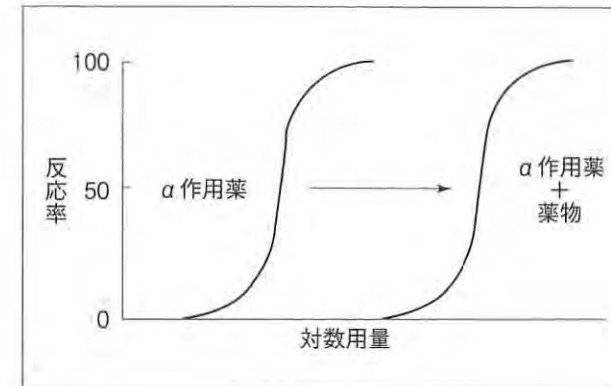
問13 B型肝炎ウイルスの消毒に有効なのはどれか。

- a 過酸化水素水
- b クロルヘキシジン
- c 消毒用エタノール
- d 次亜塩素酸ナトリウム

問14 グラム陽性細菌とグラム陰性細菌で共通する細胞構造物はどれか。

- a 外膜
- b タイコ酸
- c リポ多糖
- d ペプチドグリカン層

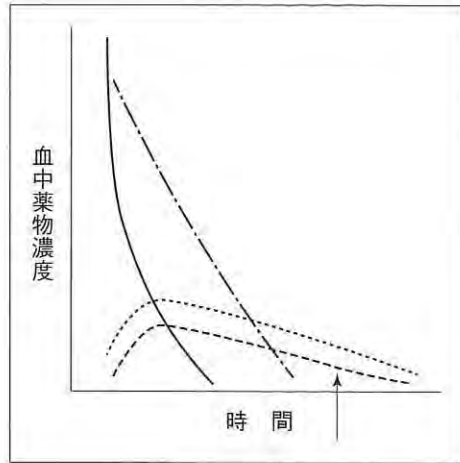
問15 α 作用薬にある薬物を加えた用量-反応曲線の図を示す。



加えた薬物はどれか。

- a プラゾシン
- b アトロピン
- c スコポラミン
- d プロプラノール

問16 血中薬物濃度曲線の図を示す。



矢印の曲線を示す投与方法はどれか。

- a 経口投与
- b 皮下注射
- c 静脈内注射
- d 筋肉内注射

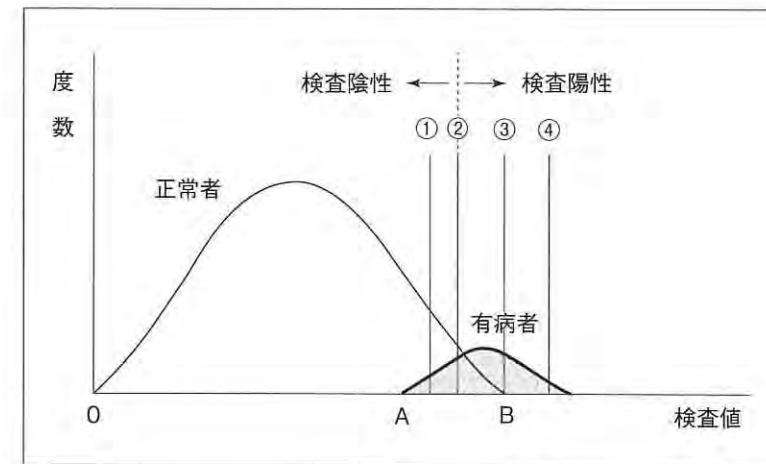
問17 学校歯科保健におけるポピュレーションストラテジーはどれか。2つ選べ。

- a 全校生徒のフッ化物洗口の励行
- b CO 保有者のフッ化物歯面塗布実施
- c GO と判定された者のブラッシング指導
- d 「歯と口の健康週間」のポスターコンクール開催

問18 咬合異常の指数はどれか。

- a CFI
- b CPI
- c DAI
- d OHI

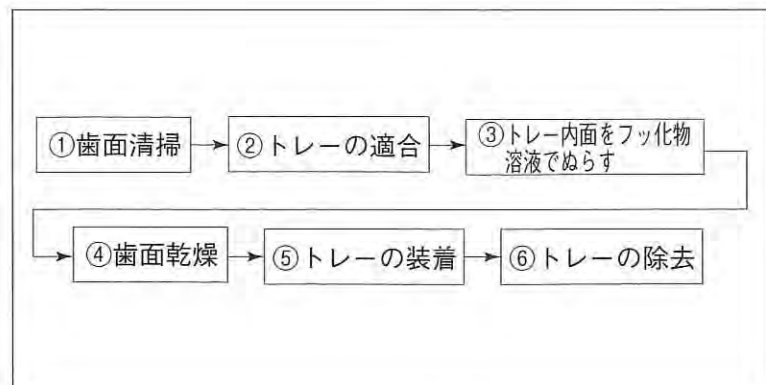
問19 スクリーニング検査の概念図を示す。



敏感度が最大値をとるカットオフ値はどれか。

- a ①
- b ②
- c ③
- d ④

問20 フッ化物応用の手順を図に示す。



この応用法に用いるフッ化物はどれか。2つ選べ。

- a 0.1%フッ化ナトリウム溶液
- b 0.2%フッ化ナトリウム溶液
- c 2%フッ化ナトリウム溶液
- d リン酸酸性フッ化ナトリウム溶液

問21 口臭予防に有効なのはどれか。2つ選べ。

- a 舌苔の清掃
- b ビタミンAの摂取
- c 緑茶飲料の摂取制限
- d 塩化亜鉛洗口剤の使用

問22 歯磨剤の薬用成分と効能との組合せで正しいのはどれか。2つ選べ。

- a トリクロサン——う蝕予防
- b 硝酸カリウム——歯周病予防
- c トラネキサム酸——歯石の沈着予防
- d 乳酸アルミニウム——象牙質知覚過敏対策

問23 歯周病のリスクを高めるのはどれか。

- a 貧血
- b 高血圧
- c 糖尿病
- d 脂質異常症（高脂血症）

問24 7歳の女兒。小学校での定期歯科健康診断結果を図に示す。

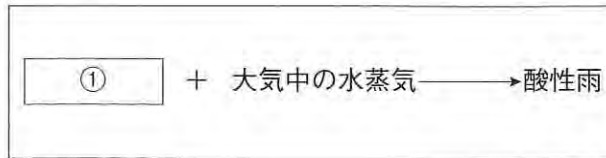
顎関節の状態	歯列・咬合の状態	歯垢の状態	歯肉の状態	歯 式															
				8	7	6	5	4	3	2	1	1	2	3	4	5	6	7	8
①	①	0	0																
1	1	①	①																
2	2	2	2																

学校歯科医所見
CO
GO
要注意乳歯

事後措置として適切なのはどれか。

- a PTC
- b う蝕治療
- c 歯石除去
- d 口腔清掃指導

問25 酸性雨の発生機序を図に示す。



①に入るのはどれか。

- a フロンガス
- b 二酸化炭素
- c 二酸化硫黄
- d 浮遊粒子状物質

問26 人口静態統計に分類されるのはどれか。

- a 死亡
- b 生命表
- c 再生産率
- d 老年人口

問27 媒介動物の駆除が有効なのはどれか。2つ選べ。

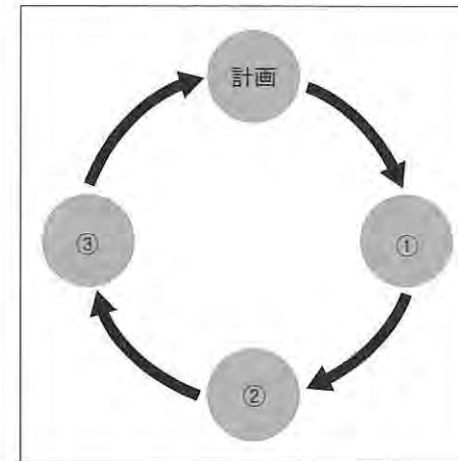
- a コレラ
- b 破傷風
- c デング熱
- d 日本脳炎

問28 ある食品の摂取状況と食中毒の発生との関連について疫学調査を実施した。

この研究方法の説明で正しいのはどれか。

- a 調査期間が長い。
- b 要因曝露の有無に着目する。
- c 寄与危険が算出可能である。
- d 発生頻度の少ない疾患に有効である。

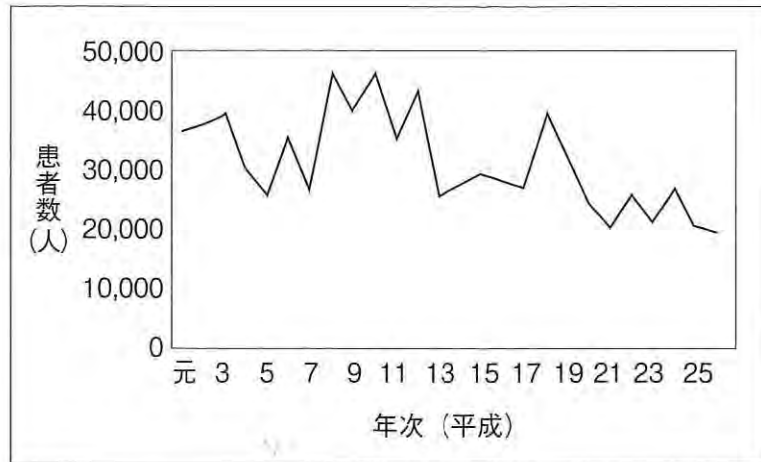
問29 地域保健活動の効果的事業展開の進め方の手順を図に示す。



①、②、③の組合せで正しいのはどれか。

- | | ① | ② | ③ |
|---|----|----|----|
| a | 実施 | 評価 | 改善 |
| b | 評価 | 改善 | 実施 |
| c | 評価 | 実施 | 改善 |
| d | 実施 | 改善 | 評価 |

問30 ある疾患の届出患者数の年次推移を図に示す。



疾患名はどれか。

- a AIDS
- b 結核
- c 食中毒
- d 急性灰白髄炎

問31 平成25年の要介護認定者数で最も多いのはどれか。

- a 要介護1
- b 要介護2
- c 要介護3
- d 要介護4

問32 高齢者の医療の確保に関する法律に基づき実施されるのはどれか。

- a 特殊健康診断
- b 骨粗鬆症検診
- c 歯周疾患検診
- d 特定健康診査

問33 嚥下困難者が比較的嚥下しやすい食物はどれか。

- a お茶
- b プリン
- c 生野菜
- d カステラ

問34 20歳の女性。身長158.0cm、BMI21.0である。妊娠はしていない。

この女性に推奨される栄養素と日本人の食事摂取基準(2015)で示されている摂取量との組合せで正しいのはどれか。

- a タンパク質———10.5 mg
- b 鉄———50 mg
- c コレステロール——600 mg
- d カルシウム———650 mg

問35 職種と業務の組合せで正しいのはどれか。2つ選べ。

- a 作業療法士——呼吸管理
- b 理学療法士——姿勢調整
- c 管理栄養士——嚥下機能評価
- d 言語聴覚士——摂食機能療法

問36 透照診で得られる情報はどれか。2つ選べ。

- a 根尖病巣
- b 歯の破折
- c 隣接面う蝕
- d 歯髄の生死

問37 64歳の男性。下顎前歯部切縁の舌感が気になり来院した。口腔内写真（別冊 No. 3）を別に示す。

原因として考えられるのはどれか。

- a ブラキシズム
- b 酸による脱灰
- c 歯ブラシの誤用
- d エナメル質形成不全

別冊
問題 A No. 3 写真

問38 臨床において CAD/CAM 法を用いて作製されるのはどれか。2つ選べ。

- a メタルインレー
- b セラミックインレー
- c コンポジットレジンインレー
- d ポーセレンラミネートベニア

問39 下顎左側第一小白歯にコンポジットレジン修復を行っている口腔内の写真（別冊 No. 4）を別に示す。

マトリックスを用いる利点について誤っているのはどれか。

- a 形態付与を容易にする。
- b 唾液からの汚染を防ぐ。
- c レジンを窩壁に密着させる。
- d 表面の低重合層を抑制する。

別冊
問題 A No. 4 写真

問40 ガッタパーチャポイントについて正しいのはどれか。

- a 硬組織を誘導する。
- b 乾熱滅菌法で滅菌する。
- c エックス線透過性である。
- d 次亜塩素酸ナトリウム溶液で消毒する。

問41 外科的歯内療法（歯根切断法）の術式はどれか。

- a 多根歯のいずれかの根のみを歯頸部から切断する。
- b 下顎大臼歯の歯冠部から根分岐部までを切断する。
- c 下顎大臼歯のいずれかの根を歯冠部とともに除去する。
- d 根尖部周囲の病変を搔爬すると同時に根尖部を切断する。

問42 歯周組織再生誘導（GTR）法において歯根面に誘導するのはどれか。

- a 骨芽細胞
- b 歯根膜細胞
- c 歯肉上皮細胞
- d 歯肉線維芽細胞

問43 根分岐部病変（Lindhe & Nyman の分類）の治療について正しいのはどれか。

- a 上顎大臼歯の1度：ルートセパレーション
- b 下顎大臼歯の1度：ルートアンプレーション
- c 下顎大臼歯の2度：歯周組織再生誘導（GTR）法
- d 上顎大臼歯の3度：ファークーションプラスティ

問44 45歳の女性。下顎左側第二小臼歯、第一大臼歯間の歯周外科治療時の口腔内写真（別冊 No. 5）を別に示す。

この処置について正しいのはどれか。

- a 抜糸は1か月後に行う。
- b 切開は外斜切開である。
- c 骨整形にはスケーラーを使用する。
- d 治癒形態は長い上皮性付着である。

別冊
問題 A No. 5 写真

問45 インプラントオーバーデンチャーについて正しいのはどれか。

- a 粘膜支持のみである。
- b 固定性の義歯である。
- c アタッチメントが必要である。
- d インプラント部は不潔になりにくい。

問46 人工歯の説明で正しいのはどれか。2つ選べ。

- a 陶歯は摩耗しにくい。
- b 金属を人工歯に用いることがある。
- c 前歯部人工歯は非解剖学的である。
- d 臼歯部人工歯の選択には SPA 要素を加味する。

問47 65歳の男性。義歯が入らなくなったとの主訴で来院した。入院に伴い長期間義歯を使用していなかったとのことである。義歯装着時の口腔内写真（別冊 No. 6 A、B）を別に示す。

原因として考えられるのはどれか。

- a 歯の移動
- b 軟組織の喪失
- c 対合歯の挺出
- d 歯周ポケットの形成

別 冊
問題 A No. 6 A、B 写真

問48 片側性顎関節脱臼にみられる症状はどれか。

- a オトガイの突出
- b 健側臼歯部の開咬
- c 下顎正中の健側偏位
- d 患側オトガイ部の知覚鈍麻

問49 口腔粘膜に色素沈着を伴う全身疾患はどれか。

- a 腎 炎
- b 糖尿病
- c C型肝炎
- d アジソン病

問50 永久止血法はどれか。

- a 結紮法
- b 指圧法
- c タンポン法
- d 圧迫包帯法

問51 バイタルサインでないのはどれか。

- a 体 温
- b 血 圧
- c 脈 拍
- d 尿 量

問52 写真（別冊 No. 7）を別に示す。

矢印の部分に装着し空隙を広げるのに用いるのはどれか。

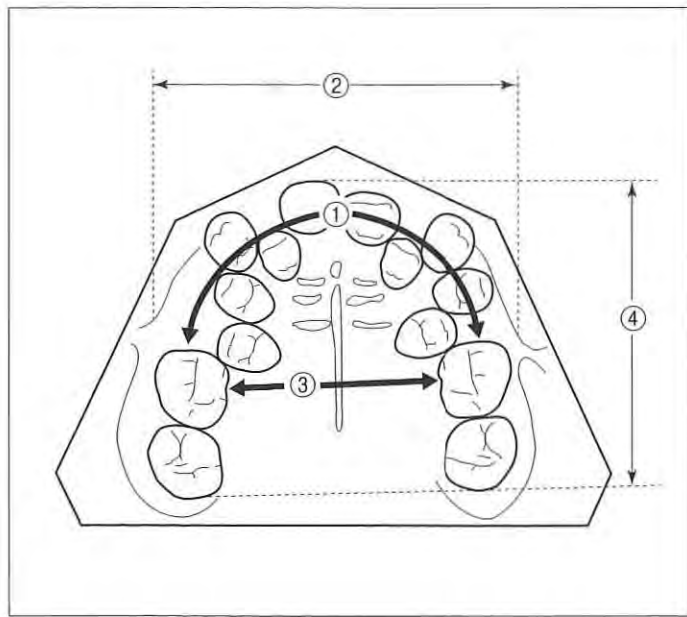
- a 口腔内エラスティック
- b オープンコイルスプリング
- c クローズドコイルスプリング
- d エラストメリック（エラスティック）チェーン

別 冊
問題 A No. 7 写真

問53 金属アレルギーを起こしにくい矯正歯科材料の材質はどれか。

- a チタン
- b クロム
- c ニッケル
- d コバルト

問54 歯列模型を図に示す。



平行模型の分析で歯の排列に利用できる歯列弓長（アベイラブルアーチレングス）はどれか。

- a ①
- b ②
- c ③
- d ④

問55 乳歯列完成期の歯列・咬合の特徴はどれか。

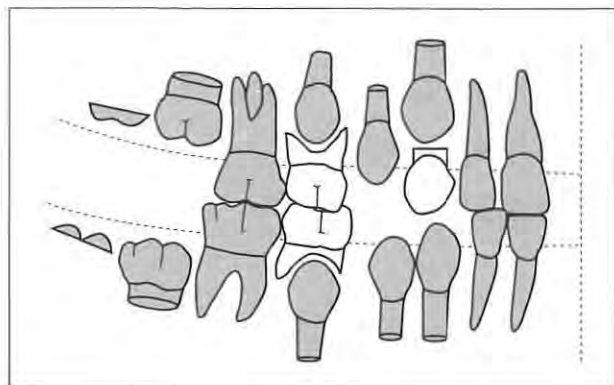
- a 上顎歯列弓はV字型が多い。
- b オーバージェットは永久歯列より大きい。
- c 上下顎切歯歯軸角は永久歯列より大きい。
- d ターミナルプレーンは近心階段型が多い。

問56 離乳について下線部で正しいのはどれか。2つ選べ。

離乳は咀嚼能力の獲得のために重要な過程であり、①吸啜反射や②嚥下反射が消失していく③8か月頃から開始する。④

- a ①
- b ②
- c ③
- d ④

問57 歯の萌出状態を図に示す。



ヘルマンの咬合発育段階はどれか。

- a IIIA
- b IIIB
- c IIIC
- d IVA

問58 小児の口腔内写真（別冊 No. 8）を別に示す。

この保隙装置はどれか。

- a クラウンループ
- b リンガルアーチ
- c ディスタルシュー
- d ナンスのホールディングアーチ

別冊
問題 A No. 8 写真

問59 BDR 指標の評価項目はどれか。2つ選べ。

- a 食事
- b 料理
- c 歯磨き
- d 義歯着脱

問60 あるスクリーニング検査場面の写真（別冊 No. 9）を別に示す。

評価している機能はどれか。

- a 嚥下
- b 呼吸
- c 構音
- d 咀嚼

別冊
問題 A No. 9 写真

問61 国際生活機能分類（ICF）で正しいのはどれか。

- a 背景因子の1つに環境因子がある。
- b 個人因子には健康状態が含まれる。
- c 障害というネガティブな表現もとり入れている。
- d 障害を「機能・形態障害」、「能力不全」、「社会的不利」の3つのレベルでとらえている。

問62 国際リハビリテーション協会が定めた「障害者のための国際シンボルマーク」を示す。



このマークの説明で正しいのはどれか。

- a 身体内部の障害がある人を表している。
- b このマークの場所は車いす利用者だけが利用できる。
- c 障害者が利用できる建物、施設であることを明確に表すためのものである。
- d 障害者の運転する自家用自動車には、このマークの表示が義務づけられている。

問63 嚙下障害を特徴とするのはどれか。2つ選べ。

- a 脳性麻痺
- b 自閉性障害
- c ターナー症候群
- d 筋ジストロフィー

問64 歯科衛生士が行う歯科予防処置はどれか。2つ選べ。

- a プローブを用いての歯周ポケット検査
- b 白濁のある歯面へのフッ化物歯面塗布
- c 健康な歯肉を有する患者への歯肉縁上歯石の除去
- d PDが5mm以上ある患者への歯肉縁下歯石の除去

問65 40歳の男性。初診時に OHI を実施した。集計表と OHI の値を図に示す。

上顎	CI	頬側	2	3	1	1	1	0	0	0	0	0	1	1	1	1
		口蓋側	1	2	1	1	0	1	0	0	0	0	0	0	1	1
	DI	頬側	2	3	2	1	1	1	1	0	0	1	1	2	2	2
		口蓋側	1	2	1	1	1	1	0	0	0	0	0	0	1	1
歯種			7	6	5	4	3	2	1	1	2	3	4	5	6	7
下顎	DI	舌側	2	2	2	2	1	2	3	2	2	2	1	2	2	2
		頬側	1	1	1	0	1	1	1	1	1	0	1	0	0	1
	CI	舌側	2	2	1	1	1	2	2	2	2	1	1	2	2	2
		頬側	1	1	0	0	0	0	1	1	0	0	0	0	1	1

上顎右側臼歯部において、この指標から考えられる歯科衛生介入はどれか。

2つ選べ。

- a SPT
- b イリゲーション
- c 歯肉縁上歯石の除去
- d 歯肉縁下歯石の除去

問66 48歳の女性。初診時の検査結果（別冊 No. 10）を別に示す。

別冊
問題 A No. 10 図

この結果からわかるのはどれか。

- a OHI は 7.5 である。
- b 大白歯部に排膿がみられる。
- c 垂直方向に動揺する歯が存在する。
- d 上顎前歯部に歯肉縁下歯石が存在する。

問67 歯周プローブを用いて検査できるのはどれか。2つ選べ。

- a GI
- b OHI
- c 付着歯肉幅
- d 歯の動揺度

問68 CPI プローブを用いてプロービングをしている写真（別冊 No. 11）を別に示す。

PD はどれか。

- a 2.5 mm
- b 3.5 mm
- c 4.5 mm
- d 5.5 mm

別冊
問題 A No. 11 写真

問69 超音波スケーラーについて正しいのはどれか。2つ選べ。

- a キャビテーション効果が得られる。
- b 圧縮空気を利用してチップに振動を送る。
- c 深い歯周ポケットにも使用することができる。
- d チップの周波数は 2,000～6,600 Hz で使用する。

問70 50歳の女性。下顎前歯部縁上に多量の歯石沈着が認められ、歯科医師より超音波スケーラーによるスケーリングを指示された。

超音波スケーラーの使用法で正しいのはどれか。2つ選べ。

- a フェザータッチで使用する。
- b パワーを最大にして使用する。
- c インサートチップは歯面に対し 45° で使用する。
- d ストロークは上下、斜め、水平（左右）など 3 方向を使い分ける。

問71 歯面清掃器による施術で正しいのはどれか。2つ選べ。

- a 施術前の問診は必要ない。
- b 小さな円を描くように操作する。
- c 口腔外バキュームはエアロゾル対策に有効である。
- d ノズルを切縁（咬頭）方向に向ければ、露出根面への応用が可能である。

問72 SRP 後に行う歯周ポケット内洗浄に使用する薬剤はどれか。2つ選べ。

- a 0.1% アクリノール
- b 30% 過酸化水素水
- c 0.05% ポビドンヨード
- d 2% フッ化ナトリウム溶液

問73 歯周治療後のメンテナンスに移行する時期として理想的な基準はどれか。2つ選べ。

- a BOP30%以下で推移している。
- b PCR30%以下で推移している。
- c 歯の動揺が 0.2 mm 以内である。
- d 歯周ポケット 4 mm 以内で推移している。

問74 60歳の女性。シェーグレン症候群の治療中である。主治医の指示により歯科を受診した。検査結果を図と表に示す。

動揺度	0	0	0	0	0	0	0	0	0	0	0	0	0	0	0	0
頬側	323	433	③2③	③22	223	③23	322	③23	323	32④	③23	323	32③	②23	33③	333
口蓋側	443	③24	③2③	③23	324	423	323	323	323	333	333	③2③	22②	④2③	32③	333
歯式	8	7	6	5	4	3	2	1	1	2	3	4	5	6	7	8
舌側	333	323	323	32④	323	222	222	222	222	223	22③	22②	22②	22②	②2③	333
頬側	333	32③	②2③	③2④	32③	322	222	323	322	322	222	③23	32③	32②	③23	323
動揺度	0	0	0	0	0	0	0	0	0	0	0	0	0	0	0	0

○は出血を示す PCR: 20% BOP: 20%以下

検体検査結果	刺激時唾液流出量	0.2mL/min
	唾液緩衝能	低い
	ミュータンスレンサ球菌数	10 ⁴ CFU/mL

歯科衛生士が優先して行う処置はどれか。2つ選べ。

- a PTC
- b SRP
- c 局所薬物配送システムの応用
- d リン酸酸性フッ化ナトリウムゲル歯面塗布

問75 う蝕の予防レベルとう蝕予防処置の組合せで正しいのはどれか。

- a 第一次予防——健康増進——フッ化物洗口
- b 第一次予防——特異的防御——フッ化物歯面塗布
- c 第二次予防——早期発見・即時処置——小窩裂溝填塞
- d 第二次予防——機能喪失阻止——フッ化ジアンミン銀塗布

問76 う蝕活動性試験と結果の組合せでう蝕リスクが高いのはどれか。

- a Dentocult[®]-LB—— 10^4
- b RD テスト[®]——紫 色
- c Dentocult[®]-SM—— $<10^5$ CUF/mL
- d ミューカウント[®]—— 10^5 CFU/mL 以上

問77 75歳の男性。介護予防教室に通い自立した生活を送っている。「下顎右側第一・第二小臼歯歯頸部の歯肉が下がり歯の根の部分が出てしまっている。このまま放置をしておくのが不安である」との主訴で来院した。歯根面は露出しているが歯根面に実質欠損はない。

う蝕予防として応用されるフッ化物配合の薬剤として適切なフッ化物イオン濃度はどれか。

- a 9,000 ppm
- b 19,400 ppm
- c 22,500 ppm
- d 45,000 ppm

問78 A小学校では毎週水曜日の給食後にフッ化物洗口液を用いたフッ化物応用を行っている。フッ化物洗口液を2L用意した。含まれているフッ化ナトリウム量で正しいのはどれか。

- a 2 g
- b 4 g
- c 20 g
- d 40 g

問79 フッ化物洗口を実施しているA小学校と実施していないB小学校で5年生の上顎切歯と第一大臼歯について診査を行った。その結果、A小学校のDMFTは1.05で、B小学校のDMFTは1.68であった。いずれの小学校の対象児童とも小学校入学時点では診査対象歯にはう蝕がなかった。

フッ化物洗口のう蝕抑制率はどれか。

- a 16.0%
- b 37.5%
- c 60.0%
- d 62.5%

問80 保健行動を促す支援はどれか。

- a 情報は一括して提示する。
- b 知識の程度を点数化する。
- c 目標の達成度を集団で競わせる。
- d 本人の自己効力感があがるよう支援する。

問81 健康寿命について正しいのはどれか。2つ選べ。

- a 厚生労働省が提唱した概念である。
- b 今後出生する人が何年生きられるかという期待値である。
- c 平均寿命と健康寿命との差は男性より女性のほうが長い。
- d 健康日本21（第二次）の目標に健康寿命の延伸が掲げられている。

問82 第一次予防はどれか。2つ選べ。

- a がん検診
- b ラジオ体操の参加
- c インフルエンザの予防接種
- d 拘縮予防のための理学療法

問83 バーセルインデックス (Barthel Index) について正しいのはどれか。

- a 口腔清掃の自立度評価であり、歯磨きなどの3項目を3段階で評価する。
- b 食事、移乗、整容、トイレなどの10項目を自立、部分介助、全介助の3段階で評価する。
- c 機能的自立度評価表の略であり、運動13項目、認知5項目から構成され、7段階で評価する。
- d 手段的日常生活動作の評価であり、電話の使用や買い物、食事の支援など8項目で評価する。

問84 インプラント周囲炎について正しいのはどれか。2つ選べ。

- a インプラント周囲骨には炎症は波及していない。
- b WHOのプローブを使用してプロービングを行う。
- c 炎症が亢進するとインプラント体の喪失につながる。
- d インプラント周囲ポケットにプラーク付着がみられる。

問85 25歳の女性。口腔内写真(別冊 No. 12)を別に示す。

この装置についての指導内容で正しいのはどれか。

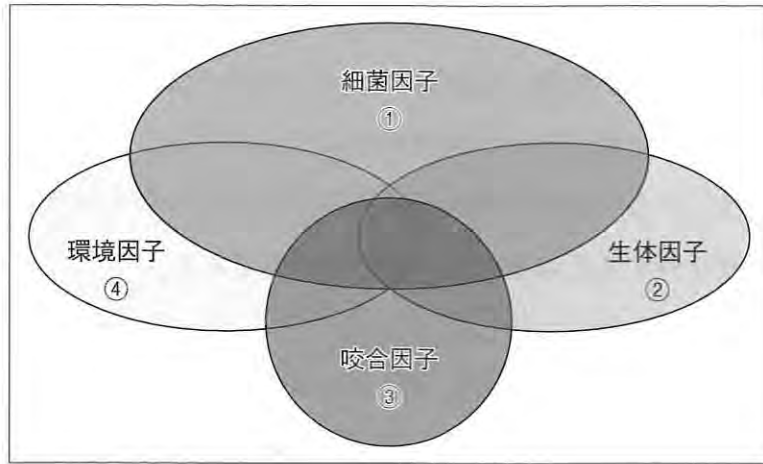
- a 流水下で歯ブラシを使って清掃する。
- b 歯磨剤をつけた歯ブラシで清掃する。
- c 清掃時はこすらず流水で汚れを流す。
- d 自分で取り外すことはないため清掃は不要である。

別冊
問題 A No. 12 写真

問86 歯垢染色剤として使用される色素はどれか。2つ選べ。

- a フロキシシン
- b ソルビトール
- c エリスロシン
- d アシッドレッド

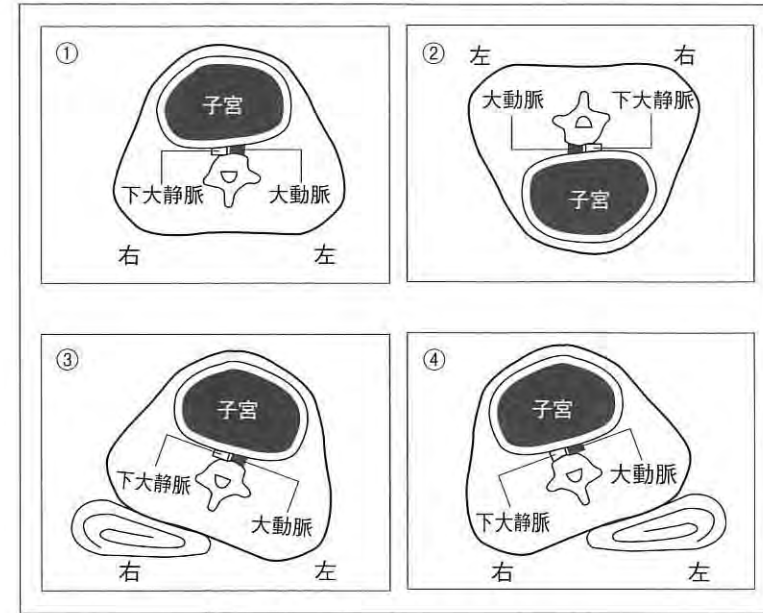
問87 歯周病のリスクファクターを図に示す。



②にあてはまるのはどれか。2つ選べ。

- a 喫煙
- b 妊娠
- c 糖尿病
- d ブラキシズム

問88 31歳の女性。妊娠28週目。定期健康診査で来院した。水平位でケア中、顔面が蒼白になり、悪心を訴えた。ただちに処置を中止し、体位変換を行った。腹部横断図を図に示す。



適切な体位はどれか。

- a ①
- b ②
- c ③
- d ④

問89 唾液分泌量の低下に伴って生じるのはどれか。2つ選べ。

- a 会話困難
- b 唾液の粘性低下
- c 口腔粘膜の炎症
- d 味覚閾値の低下

問90 摂食・嚥下機能に関する間接訓練法と作用する段階の組合せで正しいのはどれか。

- a 開口訓練——認知期
- b シャキア法——咽頭期
- c ガムラビング——口腔期
- d 息こらえ嚥下——準備期

問91 食事バランスガイドにおいて、主食2つ分に相当するのはどれか。

- a うどん1杯
- b ごはん小盛
- c おにぎり1個
- d ロールパン2個

問92 オーラルディアドコキネシスで評価できるのはどれか。

- a 舌の筋力
- b 舌の柔軟性
- c 舌の巧緻性
- d 舌の可動域

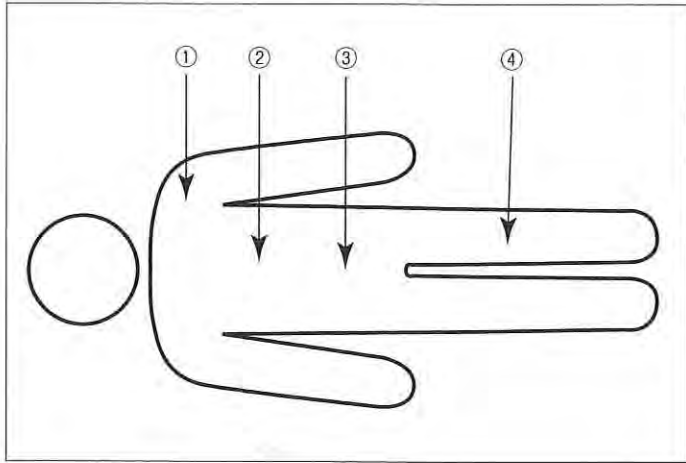
問93 「歯科口腔保健の推進に関する基本的事項」に設定された目標項目はどれか。2つ選べ。

- a 60歳の未処置歯を有する者の減少
- b 40歳での不正咬合等が認められる者の減少
- c 12歳児での歯肉に炎症所見を有する者の減少
- d 障害者（児）入所施設での定期的な歯科検診実施率の増加

問94 幼児期後半（4、5歳児）における食育支援について正しいのはどれか。2つ選べ。

- a 箸の正しい持ち方の指導をする。
- b 五感を使って食べさせる意識づけをする。
- c コップから水分をとる介助方法の指導を支援する。
- d 前歯を使ってかみとらせることの大切さを指導する。

問95 模式図を示す。



体動コントロールの際、体を固定する部位で正しいのはどれか。2つ選べ。

- a ①
- b ②
- c ③
- d ④

問96 バキューム操作時の注意事項はどれか。2つ選べ。

- a 口角の口裂延長線に沿って強く引く。
- b 切削器具から出る水を直接吸引する。
- c 前歯唇側からの吸引でエアロゾルを防ぐ。
- d 長時間の吸引による口腔乾燥に注意する。

問97 滅菌後の器材の管理について正しいのはどれか。2つ選べ。

- a 日付の新しいものから使用する。
- b 最低でも3か月ごとに再滅菌する。
- c 滅菌パックには滅菌した日付を記入する。
- d 滅菌後すぐに使用しない場合は滅菌庫に保管する。

問98 器具の写真（別冊 No. 13）を別に示す。

成形歯冠修復で使用するのはどれか。

- a ①
- b ②
- c ③
- d ④

別冊
問題 A No. 13 写真

問99 27歳の男性。直接抜髄法の根部抜髄をすることになった。使用する器具の写真（別冊 No. 14）を別に示す。

準備する順番はどれか。

- a ①→②→③→④
- b ①→③→④→②
- c ②→①→③→④
- d ③→①→②→④

別冊
問題 A No. 14 写真

問100 65歳の女性。上顎左側第一大臼歯の歯周外科処置をすることになった。器具の写真（別冊 No. 15）を別に示す。

頬側近遠心根の間の分岐部の状態をみるのに使用するのどれか。

- a ①
- b ②
- c ③
- d ④

別冊
問題 A No. 15 写真

問101 写真（別冊 No. 16）を別に示す。

支台歯ポスト部の印象採得に用いるのはどれか。2つ選べ。

- a ①
- b ②
- c ③
- d ④

別冊
問題 A No. 16 写真

問102 写真（別冊 No. 17）を別に示す。

この器具の使用目的はどれか。

- a 開口量の検査
- b 仮想咬合平面の決定
- c 垂直的顎間関係の記録
- d 水平的顎間関係の記録

別冊
問題 A No. 17 写真

問103 器具の写真（別冊 No. 18）を別に示す。

抜糸に使用するのはいずれか。2つ選べ。

- a ①
- b ②
- c ③
- d ④

別 冊
問題 A No. 18 写真

問104 局所麻酔の器材の準備で正しい順序はいずれか。

- ①カートリッジのゴム部分にフックをねじこむ。
- ②ディスプレイ針の装着を行う。
- ③プランジャーを引いてカートリッジを装填する。
- ④カートリッジをゴム栓の部分から挿入する。

- a ④→②→③→①
- b ③→②→④→①
- c ③→④→①→②
- d ④→①→②→③

問105 エラストリックモジュールを使用したワイヤー固定を行う際に使用する器具はいずれか。2つ選べ。

- a 持針器
- b モスキートフォーセップス
- c リガチャーインスツルメント
- d リガチャータイイングプライヤー

問106 写真（別冊 No. 19）を別に示す。

バンドの試適の際に使用するのはいずれか。2つ選べ。

- a ①
- b ②
- c ③
- d ④

別 冊
問題 A No. 19 写真

問107 5歳の男児。下顎左側第一乳臼歯を抜去し、第二乳臼歯にクラウンルー
プ保隙装置を装着した。

保護者への説明で正しいのはどれか。

- a 「装置は取り外しができます」
- b 「3か月後に来院してください」
- c 「傾斜した歯をもとに戻す装置です」
- d 「装置周辺は歯ブラシを当てないでください」

問108 誤嚥について正しいのはどれか。2つ選べ。

- a 飲み込み損ねることである。
- b 異物は食道または胃に存在する。
- c 飲むべきでないものを飲むことである。
- d 異物は喉頭から気管、気管支に存在する。

問109 二等分法でエックス線撮影をする際にエックス線装置の位置づけが最も困難な部位はどれか。

- a 上顎前歯部
- b 上顎犬歯部
- c 下顎小白歯部
- d 下顎大白歯部

問110 体温測定について正しいのはどれか。2つ選べ。

- a 電子体温計による測定では約1分で実測値になる。
- b 水銀体温計では腋窩温測定に10分以上時間を要する。
- c 鼓膜温は専用プローブで耳の開口部周辺を閉鎖して測定する。
- d 体温計の検温部の四方が脂肪に多く覆われる部位で測定する。

平成 27 年度
第 2 回 歯科衛生士 模擬試験

問 題 A

別 冊

写真 No. 1 (問 1)

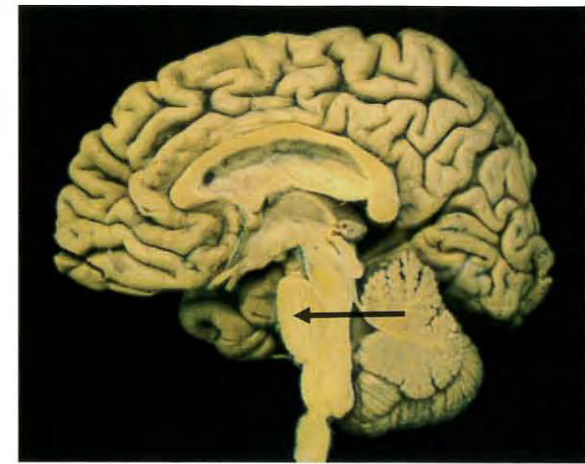


写真 No. 2 (問 2)

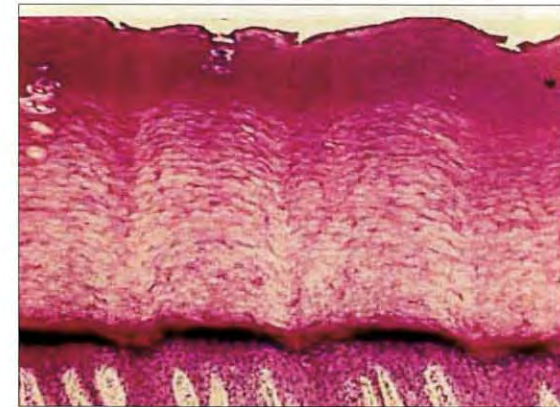


写真 No. 3 (問 37)



写真 No. 4 (問 39)



写真 No. 5 (問 44)

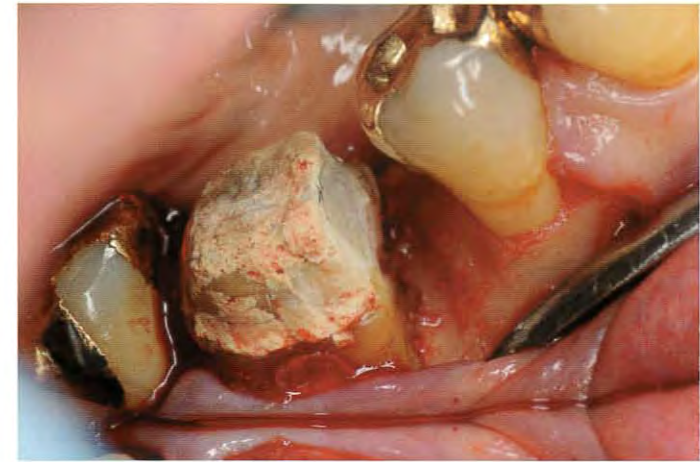


写真 No. 6 (問 47)



A



B

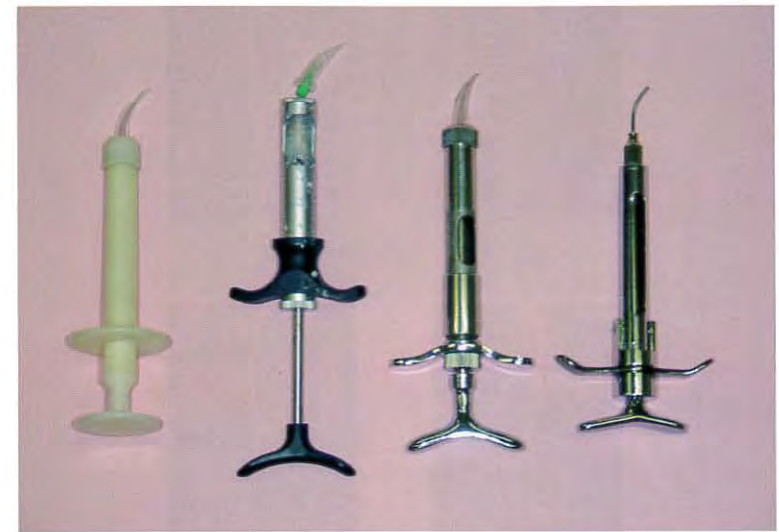
写真 No. 11 (問 68)



写真 No. 12 (問 85)

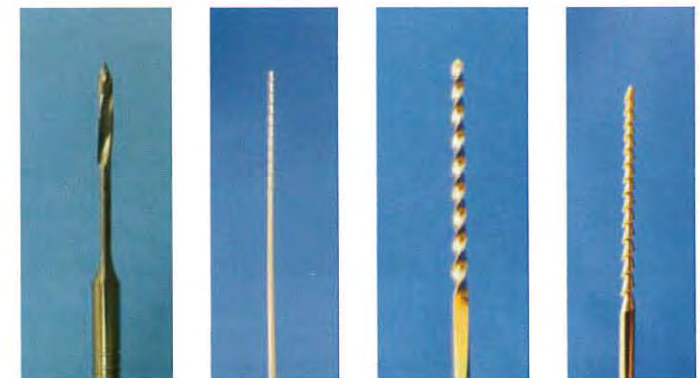


写真 No. 13 (問 98)



- ① ② ③ ④

写真 No. 14 (問 99)



- ① ② ③ ④

写真 No. 15 (問 100)



①



②



③



④

写真 No. 16 (問 101)



①



②



③



④

写真 No. 17 (問 102)



写真 No. 18 (問 103)



①



②



③



④

写真 No. 19

(問 106)



①



②



③



④

平成 27 年度 第 2 回 歯科衛生士模範試験問題 B

注 意 事 項

- 指示があるまで開けないで下さい。
- 解答用紙 A (マークシート) への記入は、必ず HB または B の鉛筆をご使用下さい。
なお、記入した印を訂正する場合は、消しゴムで鉛筆のあとが残らないように完全に消して下さい。
- 指示に従って、まず解答用紙 A に氏名、学校名、学校コードと受験番号を記入して下さい。さらに、学校コードおよび受験番号をマーク欄にマークして下さい。
- 解答方法は次のとおりです。
 - ① 問題は四肢択一か四肢択二です。a b c d の答えのうち、設問に適した答えを(例 1) では 1 つ、(例 2) では 2 つ選び答案用紙にマークして下さい。

(例 1) 問 1 哺乳類はどれか。

- a イヌ
- b タカ
- c ワニ
- d エビ

:(例 2) 問 2 哺乳類はどれか。2 つ選べ。

- a イヌ
- b タカ
- c ネコ
- d エビ

(例 1) 問 1 の正答は a であるので、

問番号	解 答 欄
1	<input checked="" type="radio"/> a <input type="radio"/> b <input type="radio"/> c <input type="radio"/> d

のように a を鉛筆で黒く塗りつぶして下さい。

(例 2) 問 2 の正答は a と c であるので、

問111 写真（別冊 No. 1）を別に示す。

矢印の位置に停止する筋はどれか。

- a 咬筋
- b 側頭筋
- c 内側翼突筋
- d 外側翼突筋

別冊
問題 B No. 1 写真

問112 上顎神経の分枝はどれか。

- a 眼窩上神経
- b 眼窩下神経
- c 下歯槽神経
- d オトガイ神経

問113 顎関節周囲の写真（別冊 No. 2）を別に示す。

下顎窩はどれか。

- a ①
- b ②
- c ③
- d ④

別冊
問題 B No. 2 写真

問114 ミトコンドリアで行われるのはどれか。

- a 脂肪の合成
- b 脂肪酸の分解
- c タンパク質の合成
- d グリコーゲンの分解

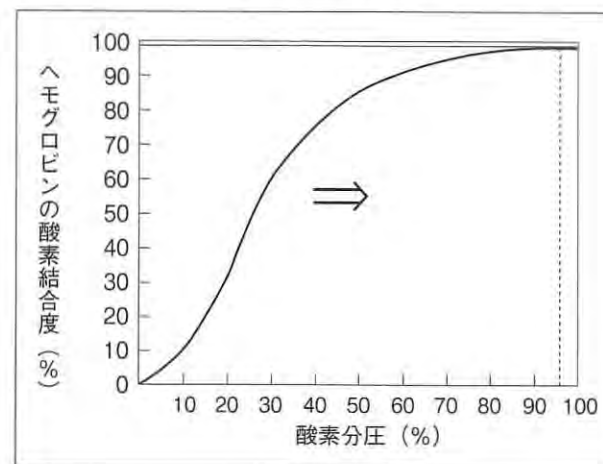
問115 細胞質基質に局在する代謝過程はどれか。2つ選べ。

- a β 酸化
- b クエン酸回路
- c 中性脂肪合成
- d グリコーゲン合成

問116 動脈の血圧が高まったことを感知する圧受容器が存在するのはどれか。2つ選べ。

- a 大動脈弓
- b 総頸動脈
- c 頸動脈洞
- d 上腕動脈

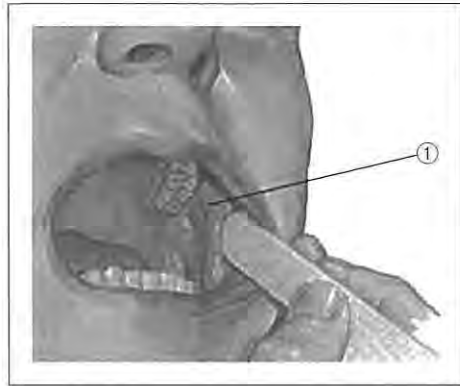
問117 ヘモグロビンの酸素解離曲線図を示す。



組織の毛細血管ではこの曲線が矢印のように右に移動する。この要因はどれか。

- a pH の低下
- b 温度の低下
- c 二酸化炭素分圧の減少
- d 血中カルシウム濃度の上昇

問118 口腔内の図を示す。



①に開口する唾液腺について正しいのはどれか。

- a 粘液腺である。
- b 唾液分泌量が最も多い。
- c 顔面神経に支配される。
- d アミラーゼを多く含む唾液を分泌する。

問119 異所性のエナメル質形成はどれか。

- a 過剰歯
- b 巨大歯
- c エナメル滴
- d カラベリー結節

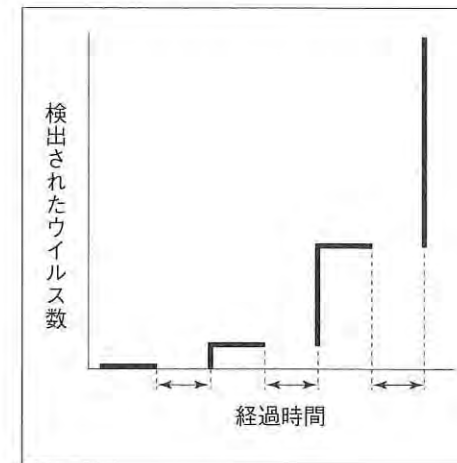
問120 抜歯創の治癒過程について正しいのはどれか。

- a 出血→骨の新生→凝血の器質化の開始→上皮の被覆
- b 出血→凝血の器質化の開始→骨の新生→上皮の被覆
- c 出血→凝血の器質化の開始→上皮の被覆→骨の新生
- d 出血→上皮の被覆→凝血の器質化の開始→骨の新生

問121 偽嚢胞はどれか。

- a 残留嚢胞
- b 含菌性嚢胞
- c 術後性上顎嚢胞
- d 粘液貯留嚢胞（溢出型）

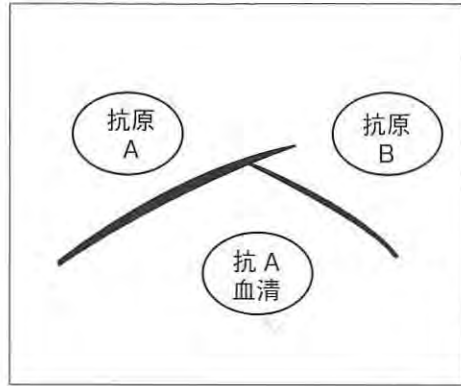
問122 ウイルスの増殖様式をグラフにした図を示す。検出可能なウイルス数を太い実線で表している。



矢印で示した期間中に起きている現象はどれか。

- a ウイルス粒子の組み立て
- b 宿主細胞からのウイルス粒子放出
- c ウイルス粒子の脱殻と素材の合成
- d 宿主細胞へのウイルスの吸着・侵入

問123 既知の抗原物質 A と未知の抗原物質 B に対し抗 A 血清を用いたゲル内沈降反応を行ったところ、沈降線が観察された。そのときの図を示す。



A と B の関係で正しいのはどれか。

- a A は B の部分抗原である。
- b B は A の部分抗原である。
- c A と B は同一抗原である。
- d A と B は全く異なる抗原性をもつ。

問124 小児の歯痛に適応するのはどれか。

- a アスピリン
- b カルバマゼピン
- c アセトアミノフェン
- d モルヒネ塩酸塩水和物

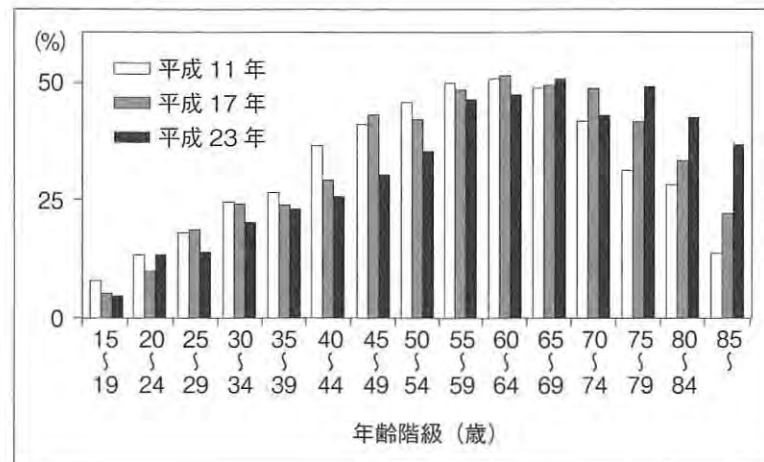
問125 薬物と副作用との組合せで正しいのはどれか。

- a ベンジルペニシリン———聴覚障害
- b オフロキサシン———中枢神経障害
- c ミコナゾール———口腔カンジダ症
- d ストレプトマイシン硫酸塩——再生不良性貧血

問126 ワルファリンカリウムについて正しいのはどれか。2つ選べ。

- a 経口投与は無効である。
- b ビタミン C と拮抗する。
- c プロトロンビン合成を阻害する。
- d 非ステロイド性抗炎症薬と相互作用する。

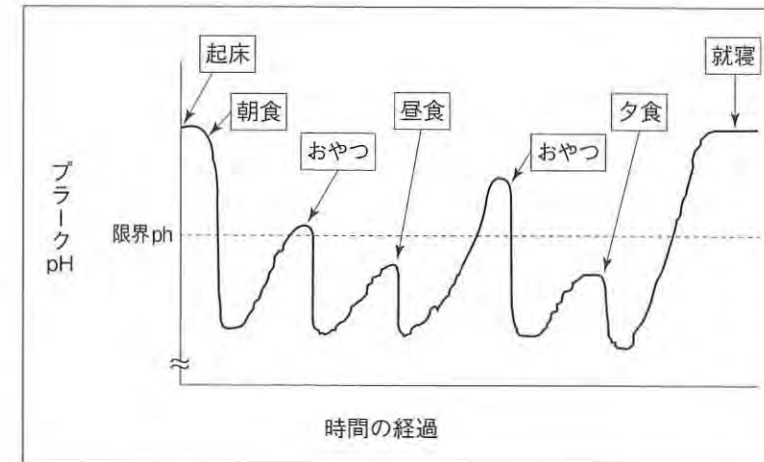
問127 歯科疾患実態調査結果から、ある項目の年齢階級別の年次推移を図に示す。



この項目はどれか。

- a 20 本以上の歯を有する者の割合
- b 顎関節の雑音を自覚する者の割合
- c 4 mm 以上の歯周ポケットを有する者の割合
- d 現在歯に対してう歯（永久歯）を持つ者の割合

問128 保育所より依頼され、幼児の保護者に口腔保健指導を行うことになった。指導に用いる図を示す。



図から説明できる保健指導の内容で適切なものはどれか。

- a 欠食をしない。
- b 睡眠を十分とる。
- c おやつで栄養補給をする。
- d 間食の時間と回数を決める。

問129 50 歳代男性の喫煙者群と非喫煙者群それぞれ 50 名の第一大臼歯近心頬側の歯周ポケットの深さを測定し、喫煙者と非喫煙者で歯周ポケットの深さが異なるか比較したい。

喫煙者と非喫煙者の歯周ポケットの深さを比較するための適切な分析方法はどれか。

- a *t* 検定
- b 相関分析
- c 符号検定
- d カイ二乗検定

問130 58歳の女性。洗口時に下顎前歯部の冷水痛を訴えるようになった。同部位は歯肉退縮しており、歯根の露出が認められるが歯周ポケットは1~3mmであり、プロービングによる出血や歯質の脱灰は認められない。

症状改善のために選択すべき歯磨剤の成分はどれか。

- a 硝酸カリウム
- b 塩化リゾチーム
- c フッ化ナトリウム
- d 塩酸クロルヘキシジン

問131 う蝕リスクを判定する目的で行った唾液検査の結果を表に示す。判定はハイリスクであった。

検査項目	結果
① pH	7.0
② 流量	10 mL/5分間
③ 緩衝能	低
④ <i>Streptococcus mutans</i> 数	少

判定の根拠となった結果はどれか。

- a ①
- b ②
- c ③
- d ④

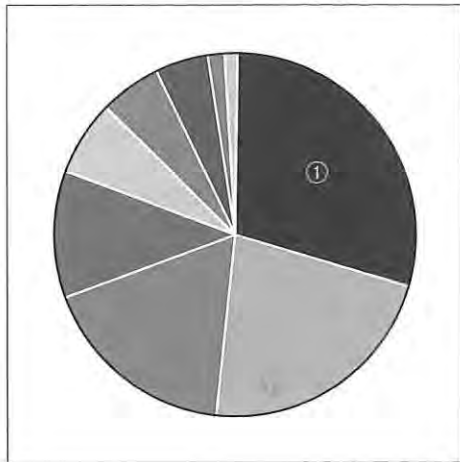
問132 唾液に含まれるムチンの働きはどれか。

- a 消化作用
- b 潤滑作用
- c 緩衝作用
- d 抗菌作用

問133 歯周病原細菌の病原因子はどれか。

- a LPS
- b 酸産生能
- c リゾチーム
- d 不溶性グルカン

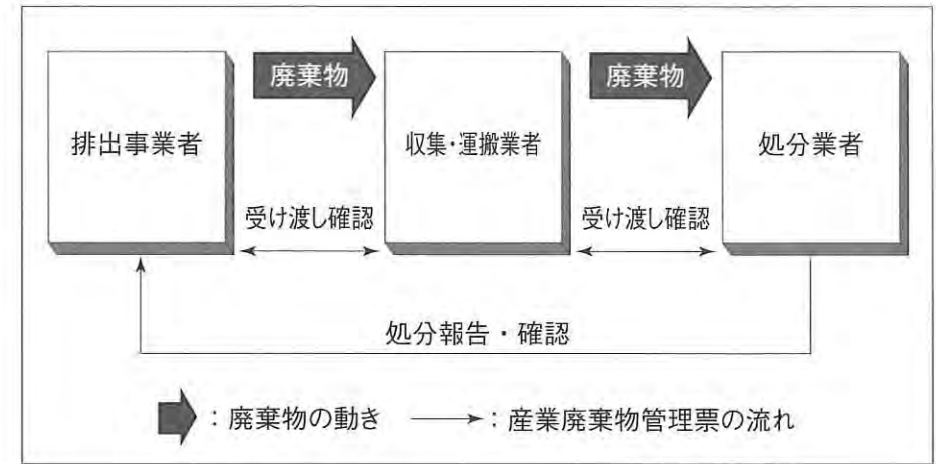
問134 平成 23 年患者調査による推計精神障害者外来受療者数の疾病別割合を図に示す。



①はどれか。

- a てんかん
- b 気分障害
- c 統合失調症
- d アルツハイマー病

問135 産業廃棄物処理の流れを図に示す。



この図が示しているのはどれか。

- a リサイクル
- b バイオハザード
- c マニフェスト制度
- d 環境アセスメント

問136 平成 24 年における乳児死亡の原因の第 1 位はどれか。

- a 肺炎
- b 不慮の事故
- c 乳幼児突然死症候群
- d 先天奇形、変形及び染色体異常

問137 特定健康診査・特定保健指導の対象者となる年齢はどれか。

- a 40 歳以上
- b 50 歳以上
- c 65 歳以上
- d 75 歳以上

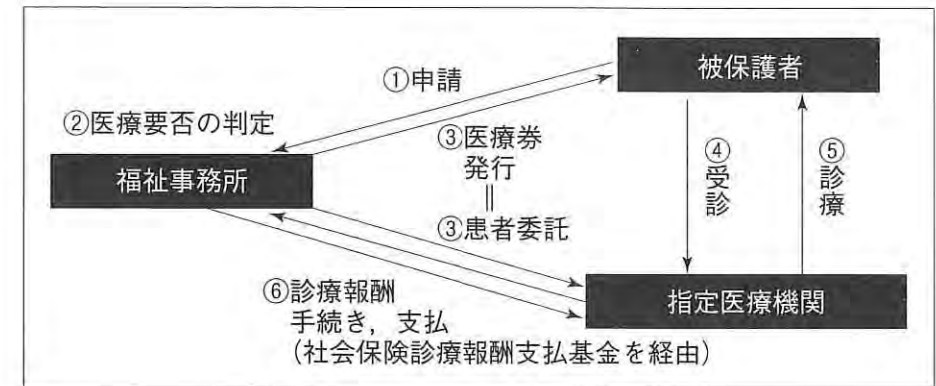
問138 ブレスローらの研究で健康によい習慣とされているのはどれか。2つ選べ。

- a 間食をしない。
- b 朝食を毎日とる。
- c 酒をまったく飲まない。
- d 睡眠時間を9時間以上とる。

問139 病原体と病態の組合せで正しいのはどれか。2つ選べ。

- a ヒト免疫不全ウイルス——AIDS
- b ノロウイルス——ウイルス性食中毒
- c SARS ウイルス——中東呼吸器症候群
- d MERS ウイルス——重症急性呼吸器症候群

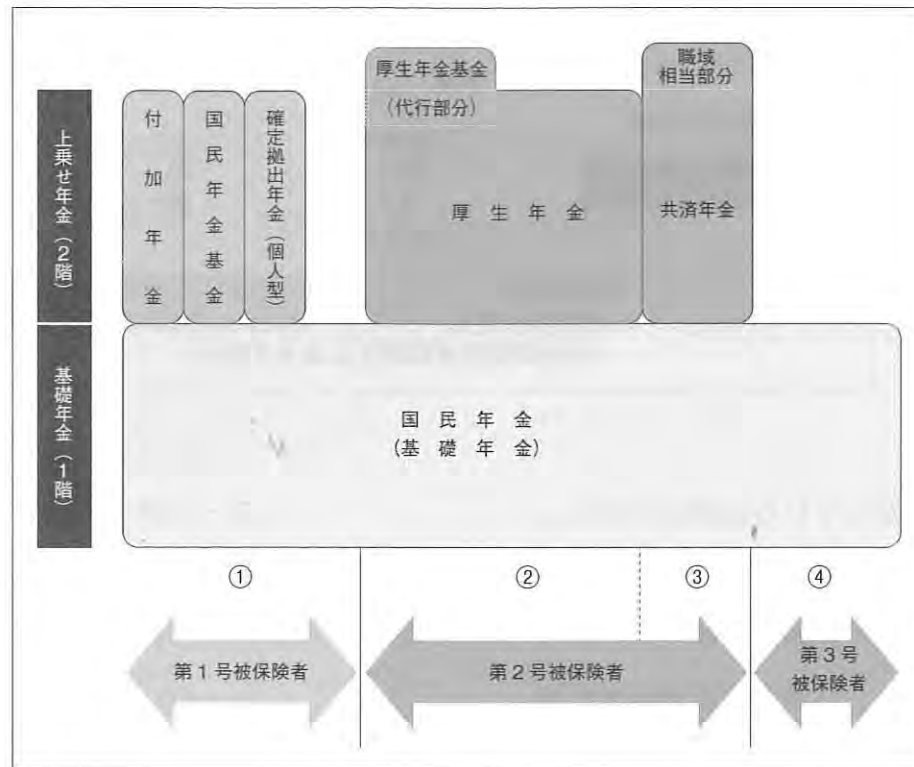
問140 ある制度により医療を受ける際の手順を図に示す。



規定している法律はどれか。

- a 生活保護法
- b 健康保険法
- c 労働者災害補償保険法
- d 高齢者の医療の確保に関する法律

問141 我が国の年金保険制度の構造を図に示す。



自営業者はどれか。

- a ①
- b ②
- c ③
- d ④

問142 代用甘味料とその構造との組合せで正しいのはどれか。

- a パラチノース——二糖
- b トレハロース——多糖
- c キシリトール——ペプチド
- d アスパルテーム——糖アルコール

問143 脂肪酸について正しいのはどれか。2つ選べ。

- a リノール酸は飽和脂肪酸である。
- b パルミチン酸は必須脂肪酸である。
- c オレイン酸は一価不飽和脂肪酸である。
- d ドコサヘキサエン酸 (DHA) は生体内で α -リノレン酸からつくられる。

問144 基礎代謝量について正しいのはどれか。

- a 月経時に最も高くなる。
- b 体表面積に反比例する。
- c 精神的緊張時は高くなる。
- d 体重 1 kg あたりでは 5~6 歳が最高である。

問145 医療安全について正しいのはどれか。

- a 医療事故のなかで医療者に過失があるものを医療紛争という。
- b 歯科診療所でも医療安全管理者の配置が義務づけられている。
- c エラーそのものが起きないように対策をフェールセーフという。
- d インシデント報告書は必ず当事者が作成しなければならない。

問146 スパイロメーターでわかるのはどれか。

- a 筋力低下
- b 努力性肺活量
- c 運動負荷心電図
- d 経皮的動脈血酸素飽和度

問147 パノラマエックス線写真（別冊 No. 3）を別に示す。

前歯部の像が不正になった理由はどれか。

- a 正中線を合わせなかった。
- b オトガイを上へ上げすぎた。
- c 下顎を引きすぎて撮影した。
- d 患者の前後的な位置づけを間違えた。

別冊
問題 B No. 3 写真

問148 歯間分離法の目的はどれか。2つ選べ。

- a 視診
- b 防湿
- c 歯肉保護
- d 修復時のコンタクトポイント回復

問149 コンポジットレジンインレーの技工作業模型を写真（別冊 No. 4）に示す。

窩洞の形態で正しいのはどれか。

- a DO 窩洞
- b MO 窩洞
- c BOL 窩洞
- d MOD 窩洞

別冊
問題 B No. 4 写真

問150 写真（別冊 No. 5）を別に示す。

#56 ラバーダムクランプ使用における下顎右側第一大臼歯のラバーダム防湿の装着方法で正しいのはどれか。

- a ①
- b ②
- c ③
- d ④

別冊
問題 B No. 5 写真

問151 露髄をきたした症例に対する治療法はどれか。

- a IPC 法
- b 間接覆髄法
- c 直接覆髄法
- d 歯髄鎮痛消炎療法

問152 患者の衣服にヨードチンキが付着して着色した。

脱色に使用するのはいずれか。

- a 生理食塩水
- b ヨウ素ヨウ化カリウム溶液
- c 4.5%水酸化ナトリウム溶液
- d 10%次亜塩素酸ナトリウム溶液

問153 45歳の男性。歯周治療後のメンテナンスで来院した。最近、右上の奥にものが挟まることが気になるという。部位の写真（別冊 No. 6）を別に示す。

同部位の清掃を指導するにあたり、適切なのはどれか。2つ選べ。

- a 歯間ブラシ
- b 義歯ブラシ
- c スポンジブラシ
- d ワンタフトブラシ

別冊
問題 B No. 6 写真

問154 歯周病と関連のある全身疾患はどれか。2つ選べ。

- a 肝炎
- b 糖尿病
- c 高血圧
- d 骨粗鬆症

問155 70歳の女性。下顎に補綴装置を装着した。装着当日の治療前の口腔内写真（別冊 No. 7A）、治療中の口腔内写真（別冊 No. 7B）、装置装着後の口腔内写真（別冊 No. 7C）を別に示す。

この装置の名称はどれか。

- a 顎義歯
- b 即時義歯
- c スピーチエイド
- d オーバーデンチャー

別冊
問題 B No. 7A、B、C 写真

問156 支台歯形成後に印象採得を行うことになった。使用した器材の写真（別冊 No. 8A、B）および連合印象時の写真（別冊 No. 8C、D）を示す。

写真 A の印象材について正しいのはどれか。2 つ選べ。

- a 親水性がある。
- b 弾性ひずみが多い。
- c 個歯トレーが利用できる。
- d 水分のコントロールが容易である。

別冊
問題 B No. 8 写真

問157 築造体装着後の写真（別冊 No. 9）を別に示す。

矢印の示す築造体の利点はどれか。2 つ選べ。

- a 支台歯を強化できる。
- b 支台歯形態が単純化できる。
- c 歯質の削除量を少なくできる。
- d クラウンの選択範囲は広がる。

別冊
問題 B No. 9 写真

問158 70 歳の女性。5 年前に装着した全部床義歯の脱落を主訴に来院した。義歯内面に食物が入り外れやすくなったという。

義歯内面適合検査に必要な材料はどれか。

- a リベース材
- b リライニング材
- c 即時重合レジン
- d シリコン材料

問159 血友病患者へ抜歯術を行う際の注意点はどれか。2 つ選べ。

- a 伝達麻酔を併用する。
- b 抜歯後は縫合を行う。
- c 局所止血薬を併用する。
- d 抜歯適応歯が多い場合は一度に抜歯する。

問160 生体モニターの表示画面写真（別冊 No. 10）を別に示す。

画面上の値「98」が示すのはどれか。

- a 心拍数
- b 収縮期血圧
- c 拡張期血圧
- d 経皮的動脈血酸素飽和度

別冊
問題 B No. 10 写真

問161 三叉神経痛で正しいのはどれか。

- a 両側性である。
- b ベル症状がみられる。
- c 痛みの発痛帯がある。
- d 涙腺の分泌障害が起こる。

問162 矯正治療時の口腔内写真（別冊 No. 11）を別に示す。

矢印で示す顎間ゴムはどれか。

- a II級ゴム
- b III級ゴム
- c 垂直ゴム
- d 交叉ゴム

別 冊
問題 B No. 11 写真

問163 Scammon の臓器発育曲線で頭蓋冠の発育パターンはどれか。

- a 一般系型
- b 神経系型
- c 生殖器系型
- d リンパ系型

問164 矯正用プライヤーの写真（別冊 No. 12）を別に示す。

このプライヤーの用途はどれか。

- a アーチワイヤーの結紮
- b アーチワイヤーの着脱
- c リガチャーワイヤーの切断
- d レクタングュラーワイヤーの屈曲

別 冊
問題 B No. 12 写真

問165 頭部エックス線規格写真を撮影する際に床面と平行にするのはどれか。

- a SN 平面
- b 咬合平面
- c 下顎下縁平面
- d フランクフルト平面

問166 7歳の男児。口腔内診査を希望して来院した。初診時の口腔内写真(別冊 No. 13)を別に示す。

矢印に示すのはどれか。

- a 中心結節
- b 切歯結節
- c カラペリー結節
- d プロトスタイリッド

別冊
問題 B No. 13 写真

問167 自閉症患児の歯科診療時の注意点で適切なのはどれか。2つ選べ。

- a 止血管理が重要である。
- b 呼吸の抑制がないか常に注意する。
- c 絵カードなどを用いて視覚的に説明する。
- d コミュニケーションがとりにくいので工夫する。

問168 乳歯の外傷について正しいのはどれか。2つ選べ。

- a 4歳以降に多い。
- b 女児より男児に多い。
- c 破折よりも陥入が多い。
- d 下顎乳切歯の外傷が多い。

問169 摂食・嚥下障害患者に対する機能訓練の写真(別冊 No. 14)を別に示す。

目的はどれか。

- a 声帯の内転強化
- b 嚥下誘発の感受性向上
- c 鼻咽腔閉鎖機能の向上
- d 舌骨を挙上する筋の筋力増強

別冊
問題 B No. 14 写真

問170 ブラッシングに拒否がある認知症患者への対応として適切なのはどれか。2つ選べ。

- a 説得を心がける。
- b ケア介入を中止する。
- c 少しずつ介入度を上げる。
- d 痛みや過敏の診査を行う。

問171 78歳の女性。「お茶でムせてしまう」との相談を看護師から受けた。患者は特別養護老人ホームに入所中である。嚥下機能評価の結果から水分に対しての対応法についての写真（別冊 No. 15）を別に示す。

この対応の目的はどれか。

- a 咯出しやすくする。
- b 流下速度を遅くする。
- c 口腔残留量を減らす。
- d ストローで飲みやすくする。

別冊
問題 B No. 15 写真

問172 写真（別冊 No. 16）を別に示す。自閉性障害児の歯科診療時に絵カード交換式コミュニケーションシステム（PECS）法を応用することにした。

使用するのどれか。

- a ①
- b ②
- c ③
- d ④

別冊
問題 B No. 16 写真

問173 生後1か月の女児。左側唇顎口蓋裂と診断されている。体重増加不良を主訴に来院した。患児に作成した口腔内装置の写真（別冊 No. 17）を別に示す。

この装置で改善できるのはどれか。

- a 嘔吐反射
- b 呼吸障害
- c 哺乳障害
- d 食道閉鎖

別冊
問題 B No. 17 写真

問174 プラークバイオフィルムについて正しいのはどれか。2つ選べ。

- a 機械的な方法で除去できる。
- b 唾液中の抗菌成分が浸透する。
- c 歯面に近づくとつれ pHが高くなる。
- d 個々の微生物の病原性が増強される。

問175 口腔内写真（別冊 No. 18）を別に示す。

観察される付着物・沈着物とその特徴の組合せで正しいのはどれか。

- a 歯肉縁上歯石——無機成分が約 20%、有機成分が約 80%である。
- b 外来性色素沈着——非金属性色素沈着物と金属性色素沈着物がある。
- c マテリアアルバ——唾液由来の糖タンパク質が吸着されて形成される。
- d 歯肉縁下プラーク——付着性プラークと非付着性プラークに分けられる。

別 冊
問題 B No. 18 写真

問176 プロービングと使用したカラーコードプローブ（目盛りの間隔 3 mm）の写真（別冊 No. 19A、B）を別に示す。

測定している部位の PD はどれか。

- a 3 mm
- b 6 mm
- c 8 mm
- d 10 mm

別 冊
問題 B No. 19A、B 写真

問177 60 歳の男性。II 型糖尿病の治療中で、空腹時血糖値 175 mg/dL、HbA1c は 7.9% である。内科医より口腔管理を指示されたため歯科医院に来院した。

SRP の際、注意すべきことはどれか。2 つ選べ。

- a 術後感染
- b 術中の診療体位
- c 食事からの時間経過
- d 血中酸素飽和度 (SpO₂)

問178 歯科医師より1 部位へのメンテナンスを依頼された。排膿や動揺はないもののブラッシング時に出血があり、歯科受診は3年ぶりとのことであった。口腔内写真(別冊 No. 20A)、エックス線写真(別冊 No. 20B)、器具の写真(別冊 No. 20C)を別に示す。

この部位に使用できる器具はどれか。2つ選べ。

- a ①
- b ②
- c ③
- d ④

別 冊
問題 B No. 20A、B、C 写真

問179 器具の写真(別冊 No. 21)を別に示す。

この器具の用途で正しいのはどれか。

- a ルートプレーニング
- b 根分岐部歯石の除去
- c 浅い歯肉縁下歯石の除去
- d 深い歯肉縁下歯石の除去

別 冊
問題 B No. 21 写真

問180 45歳の男性。歯石除去を希望して来院した。下顎前歯部に象牙質知覚過敏症がみられた。歯石除去時の対応で適切なのはどれか。2つ選べ。

- a 超音波スケーラーを使用する。
- b エキスプローラーで歯面を十分触知してから行う。
- c 歯石除去後にフッ化物を塗布することが望ましい。
- d 歯石除去後に知覚過敏の症状が一時的に悪化する可能性を事前に説明する。

問181 53歳の男性。下顎右側第一大臼歯頬側遠心のプロービングの結果、6mmのポケットと出血、歯肉縁下歯石の触知を認めた。グレーシーキュレットスケーラーを用いてスケーリングを行うことになった。使用するスケーラーはどれか。

- a #11
- b #12
- c #13
- d #14

問182 スケーラーのシャープニングについて正しいのはどれか。2つ選べ。

- a スラッジが出たら下げて終わる。
- b ルビーストーンは仕上げ用として使用する。
- c スケーラー固定法では砥石を上下運動させて操作する。
- d 鋭利なスケーラーのカッティングエッジは光を反射する。

問183 7歳の男児。学校歯科健康診査で下顎両側6番がCOと判定され来院した。

適切な対応はどれか。2つ選べ。

- a 歯石除去
- b フッ化物塗布
- c 小窩裂溝填塞
- d コンポジットレジン修復

問184 フッ化物応用で正しいのはどれか。2つ選べ。

- a コミュニティヘルスケアは職場で行う。
- b ホームケアは生後12か月頃から始める。
- c ホームケアとプロフェッショナルケアを併用する。
- d プロフェッショナルケアは歯の萌出直後から行う。

問185 う蝕活動性試験の器材の写真(別冊 No. 22)を別に示す。

この試験の評価項目はどれか。2つ選べ。

- a 唾液分泌量
- b 唾液緩衝能
- c 唾液pH測定
- d 乳酸菌数測定

別冊
問題 B No. 22 写真

問186 トレー法によるゲル状フッ化物の歯面塗布法について正しいのはどれか。2つ選べ。

- a ゲルは冷暗所で保管する。
- b トレー除去後に歯面に残留したゲルは拭きとる。
- c トレーは歯列に圧接して3~4分間軽くかませる。
- d トレー圧接中に流れ出た唾液は飲みこむよう指示する。

問187 6歳の男児(体重は20kgとする)。0.2%フッ化ナトリウム洗口剤50mLを誤飲した。Baylessらの提唱するフッ化物摂取量から考えられる急性中毒への対処法として正しいのはどれか。2つ選べ。

- a 経口で牛乳を与える。
- b 経口で5%乳酸カルシウム液を与える。
- c 10%グルコン酸カルシウム液静注を行う。
- d 経口で5%シュウ酸カルシウム液を与える。

問188 レジン系小窩裂溝填塞材の術式について正しいのはどれか。

- a 填塞：露出部分がないよう咬合面を覆う。
- b 酸処理：エナメル質の白濁化は酸処理の不足を示す。
- c 歯面清掃：フッ化物配合研磨剤を用いて小窩裂溝を中心に行う。
- d 咬合確認・調整：咬合が高いと脱落の原因になるので必ず行う。

問189 歯科医師より「6」に小窩裂溝填塞の指示があった。口腔内写真（別冊 No. 23）を別に示す。

正しいのはどれか。2つ選べ。

- a レジン系の填塞材を選択する。
- b 最後にバーニッシュの塗布を行う。
- c 歯面清掃の際には歯垢染色剤を使用するとよい。
- d 填塞材の接着を保持する目的で酸処理を行う。

別冊
問題 B No. 23 写真

問190 21世紀における第2次国民健康づくり運動の「歯・口腔の健康」の目標で正しいのはどれか。

- a 60歳代における咀嚼良好者を60%に増加させる。
- b 80歳で20歯以上の自分の歯を有する者を50%に増加させる。
- c 40歳代における進行した歯周炎を有する者を10%に減少させる。
- d 過去1年間に歯科検診を受診した者（20歳以上）を40%に増加させる。

問191 ヘルスプロモーションの活動で正しいのはどれか。2つ選べ。

- a 介護福祉士の社会的評価の向上
- b 福祉施設における洗口場所の設置
- c たばこ自動販売機の夜間販売の自粛
- d 待機児童減少のための保育所の増設

問192 28歳の女性。口臭を訴えて歯科医院を来院した。検査の結果、口臭は認められなかったことを説明すると納得し帰宅した。この患者が分類されるのはどれか。

- a 仮性口臭
- b 病的口臭
- c 生理的口臭
- d 口臭恐怖症

問193 平成25年度国民生活基礎調査の要介護度別にみた介護が必要になった主な原因を表に示す。

	第1位	第2位	第3位	
要支援1	()	23.5%	高齢による衰弱 17.3%	骨折・転倒 11.3%
要支援2		18.2%	骨折・転倒 17.6%	脳血管疾患 14.1%

要支援1、2の人が介護が必要になった原因の第1位はどれか。

- a 認知症
- b 悪性腫瘍
- c 関節疾患
- d 誤嚥性肺炎

問194 デンタルフロスの使用方法を示す。

下線部で正しいのはどれか。

歯軸に対して90°の角度でデンタルフロスを挿入し、のこぎりを引くように素早く^①コンタクトを通過させる。歯面に沿わせながら、歯肉溝の中まで挿入し、近遠心側に往復運動させ、プラークを除去する。^②^③

- ^④
a ①
b ②
c ③
d ④

問195 PHP の評価を記入した表を示す。

	右		左	
点数（上顎）	3	1		3
歯種	6	1	1	6
点数（下顎）	5		2	4

正しい説明はどれか。

- a 6 は歯石沈着が認められる。
b 1 はプラーク付着は認められない。
c 1 は舌側にプラーク付着が認められる。
d 6 は歯頸部以外にもプラーク付着が認められる。

問196 辺縁歯肉の様子を図（別冊 No. 24）を別に示す。

別冊
問題 B No. 24 図

矢印の状態はどれか。

- a クレフト
b クレーター
c フェストウーン
d ステップリング

問197 洗口剤に含まれる基本成分はどれか。2つ選べ。

- a 湿潤剤
b 研磨剤
c 発泡剤
d 香味剤

問198 摂食・嚥下に作用する環境改善的アプローチはどれか。2つ選べ。

- a 直接訓練
b 摂食姿勢の指導
c 食物形態の指導
d 口腔周囲筋の運動

問199 NCD（非感染性疾患）はどれか。2つ選べ。

- a 糖尿病
- b 白血病
- c アトピー性皮膚炎
- d COPD（慢性閉塞性肺疾患）

問200 40歳の男性。禁煙に関心があり、1か月以内に禁煙しようと思っている。

禁煙ステージはどれか。

- a 関心期
- b 準備期
- c 実行期
- d 維持期

問201 高齢者が咀嚼機能を回復することで期待できる効果はどれか。2つ選べ。

- a 転倒の予防
- b 認知症の予防
- c 咽頭癌の予防
- d 慢性関節リウマチの予防

問202 地域特性を把握するための基本的指標はどれか。2つ選べ。

- a 人口動態
- b 居住環境
- c 生活・文化
- d 福祉関係機関

問203 A地区で継続的に健康教育を行った後、「歯科受診者の増加」が認められた。

評価したのはどれか。

- a プロセス評価
- b アウトカム評価
- c アウトプット評価
- d ストレクチャー評価

問204 市区町村保健センターで行うマタニティ教室で歯科保健指導を依頼された。

指導内容で適切なのはどれか。2つ選べ。

- a 指しゃぶりについて
- b 離乳の方法について
- c 歯周病菌と低体重児の関連性について
- d 母親などの口腔内細菌からの感染について

問205 患者を座位にする必要があるのはどれか。

- a 電気診
- b 咬合採得
- c 根管長測定
- d シェードテイキング

問206 図（別冊 No. 25）を別に示す。

このマークが示す医療廃棄物はどれか。2つ選べ。

- a 注射器
- b 血液・体液
- c 血液の付着したガーゼ
- d ルートキャナルリーマー

別 冊
問題 B No. 25 図

問207 光重合型コンポジットレジン修復の重合特性はどれか。2つ選べ。

- a 重合硬化に伴い容積を減ずる。
- b 光線照射面（表層部）の重合度は低い。
- c 硬化はマイクロウェーブの作用で開始する。
- d 色の濃いペーストでは硬化深度は深くなる。

問208 タッフルマイヤー型リテーナーを装着することになった。

正しいのはどれか。2つ選べ。

- a マトリックスバンドに豊隆をつける。
- b ウェッジは頬側から歯間部に装着する。
- c マトリックスバンドは歯冠辺縁隆線より低めになるように調整する。
- d リテーナーの固定溝が患歯の歯頸部側にくるように頬側から装着する。

問209 機器の写真（別冊 No. 26）を別に示す。

使用手順で正しいのはどれか。

- ①排唾管を頬粘膜に接触させる。
- ②エンドメジャーでファイル先端からストッパーまでの長さを計測する。
- ③ファイルのストッパーを歯冠の基準面に固定する。
- ④ファイルに閉電極を排唾管に不閉電極を装着する。

- a ①→③→④→②
- b ③→①→④→②
- c ①→④→③→②
- d ④→①→③→②

別 冊
問題 B No. 26 写真

問210 新付着術 (ENAP) と歯肉切除術とで共通して使用する器具はどれか。

2つ選べ。

- a 歯肉鋏
- b カークランドメス
- c キュレットスケーラー
- d クレーンカプランのポケットマーカ

問211 65歳の男性。上下顎の個人トレーを作成するため、上下顎の概形印象採得を行うことになった。患者には嘔吐反射の既往がある。

患者への印象採得を行う際の留意事項はどれか。2つ選べ。

- a 口唇に表面麻酔を行う。
- b 鼻呼吸を心がけてもらう。
- c 下顎から印象採得を行う。
- d 硬化時間の長い印象材を使用する。

問212 75歳の男性。初めて上下顎全部床義歯を装着した。

患者に対する指導で適切なのはどれか。2つ選べ。

- a 話し方の練習をする。
- b 軟らかい食品から慣らす。
- c 粘着性食品を多く摂取する。
- d 片側のみでかむようにする。

問213 写真 (別冊 No. 27) を別に示す。

行っている麻酔法はどれか。

- a 伝達麻酔法
- b 浸潤麻酔法
- c 表面麻酔法
- d 吸入麻酔法

別冊
問題 B No. 27 写真

問214 矯正治療に必要な器具と用途の説明との組合せで正しいのはどれか。

2つ選べ。

- a ノギス———ブラケットを歯に固定する際、位置設定する
- b アーチフォーマー———角線のアーチワイヤーを歯列弓の形に屈曲する
- c スポットウェルダ———バンドにバックルチューブなどのアタッチメントを溶接する
- d ブラケットポジショニングゲージ———模型分析の際、歯冠近遠心径や歯列弓長径などを計測する

問215 写真（別冊 No. 28）を別に示す。

この操作の次に使用するのはいずれか。

- a バードピックプライヤー
- b ディスタルエンドカッター
- c ユーティリティープライヤー
- d ピンアンドリガチャーカッター

別 冊
問題 B No. 28 写真

問216 バンドの内面にセメントを塗布した写真（別冊 No. 29A）とバンド装着に使用する器具の写真（別冊 No. 29B）を別に示す。

使用する器具はどれか。2つ選べ。

- a ①
- b ②
- c ③
- d ④

別 冊
問題 B No. 29A、B 写真

問217 12歳の男児。患児の母親より脱落した歯の処置について電話で問合せがあった。母親から得られた情報を示す。

- ・5分ほど前、サッカーをしている最中に転倒して上顎前歯部を打撲し脱落した。
- ・歯の表面には砂が付着して汚れている。

母親への指示で適切なのはどれか。2つ選べ。

- a 牛乳につける。
- b 早急に来院する。
- c 歯ぐきの中に戻す。
- d 歯ブラシで砂を落とす。

問218 口腔の機能の障害と対処法との組合せで正しいのはどれか。2つ選べ。

- a 咀嚼機能不全——機能訓練
- b 触覚過敏——脱感作療法
- c ブラキシズム——外科的治療
- d 開口——スプーンの形態やコップの改良

問219 放射線に対する術者の防護と環境の管理について正しいのはどれか。

- a 撮影室の中に管理区域が設定されている。
- b 個人モニタリング用線量計は女性は胸に装着する。
- c 撮影室の外壁における実効線量が定められている。
- d 放射線診療従事者の被曝線量の測定はサーベイメータを用いる。

問220 救命の連鎖を以下に示す。正しい手順はどれか。

- ①早期認識と通報
 - ②心停止の予防
 - ③一次救命処置（CPR と AED）
 - ④二次救命処置と心拍再開後の集中治療
- a ①→②→③→④
 - b ③→④→②→①
 - c ②→①→③→④
 - d ③→④→①→②

平成 27 年度
第 2 回 歯科衛生士 模擬試験

問 題 B

別 冊

写真 No. 1 (問 111)

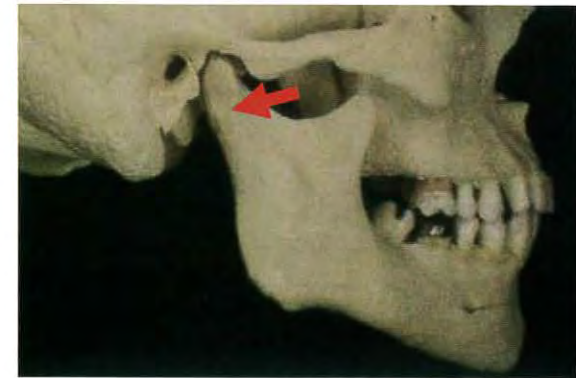


写真 No. 2 (問 113)

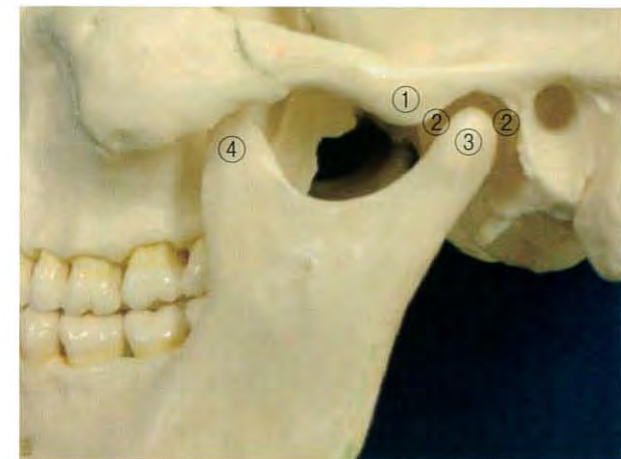


写真 No. 3

(問 147)

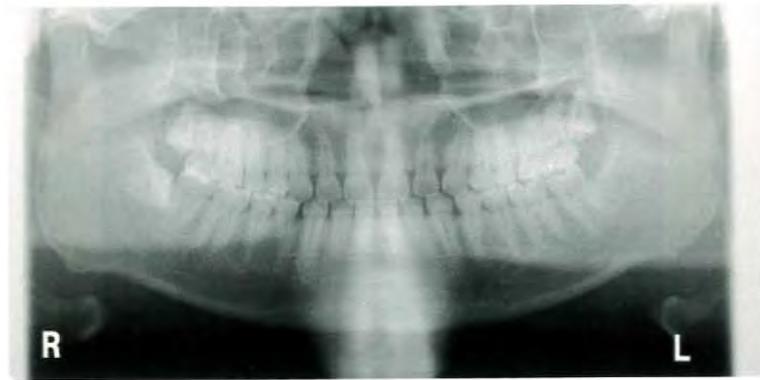


写真 No. 4

(問 149)



写真 No. 5

(問 150)

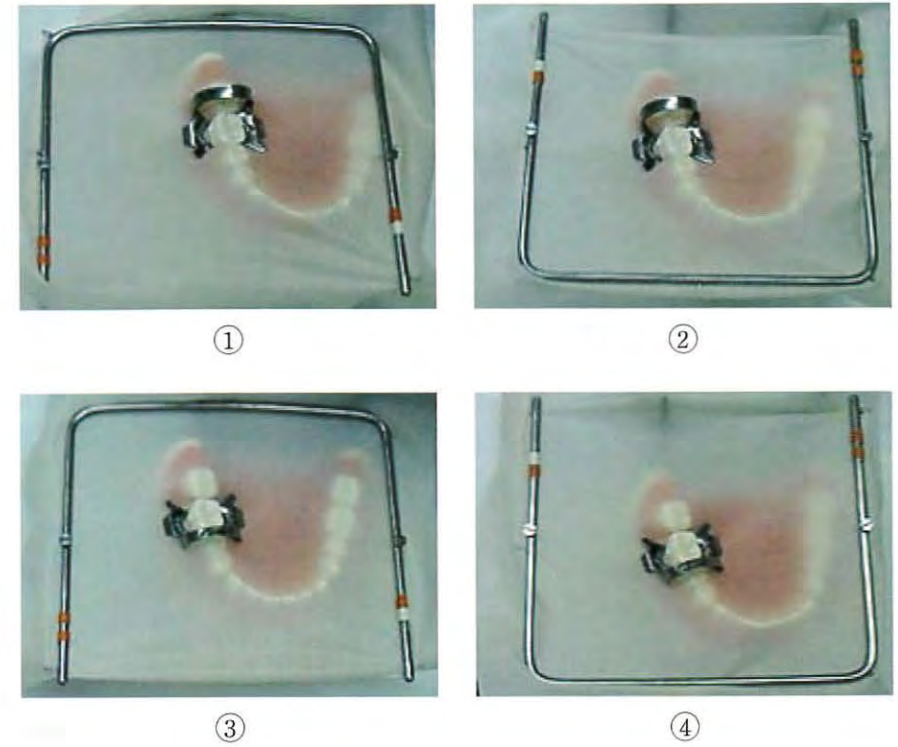


写真 No. 6 (問 153)



写真 No. 7 (問 155)



写真 No. 8 (問 156)



写真 No. 9 (問 157)



写真 No. 11 (問 162)

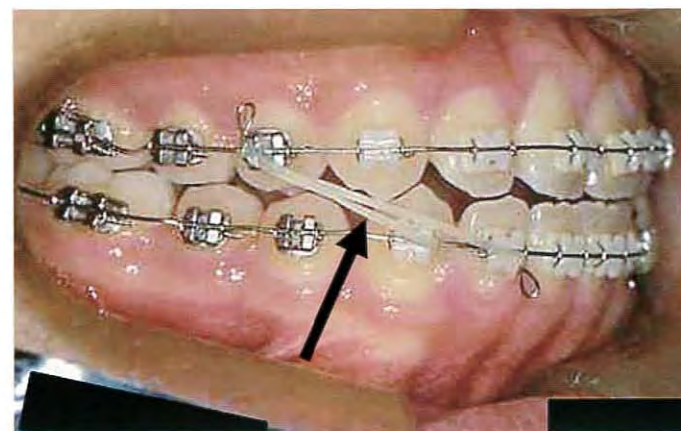


写真 No. 10 (問 160)



写真 No. 12 (問 164)



写真 No. 13 (問 166)



写真 No. 15 (問 171)



写真 No. 14 (問 169)



写真 No. 16 (問 172)



①



②



③



④

写真 No. 17 (問 173)



写真 No. 18 (問 175)



写真 No. 19 (問 176)



A



B

写真 No. 20

(問 178)



A



B



①

②

③

④

C

写真 No. 21 (問 179)



写真 No. 22

(問 185)



写真 No. 23 (問 189)



図 No. 24 (問 196)

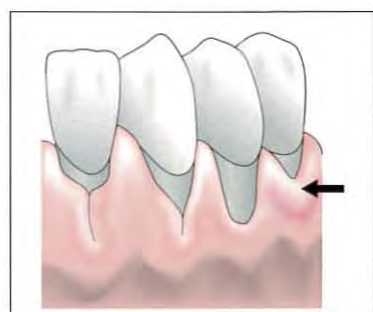


図 No. 25 (問 206)



写真 No. 26 (問 209)



写真 No. 27

(問 213)



写真 No. 28 (問 215)



写真 No. 29

(問 216)



A

B

①

②

③

④