

第2回 全国統一模擬試験

◎ 指示があるまで開かないこと。

午前

(9時30分～12時)

注意事項

- 1 試験問題の数は110問で、解答時間は正味2時間30分である。
- 2 解答方法は次のとおりである。
 - (1) 各問題にはaからdまで4つの選択肢がある。そのうち質問に適した選択肢を(例1)では1つ、(例2)では2つ選び答案用紙に記入すること。

(例1)〔問題111〕 県庁所在地は： (例2)〔問題112〕 県庁所在地はどれか。 2つ選べ。

a 栃木市	a 宇都宮市
b 川崎市	b 川崎市
c 神戸市	c 神戸市
d 倉敷市	d 倉敷市

(例1)の正解は「c」であるから答案用紙の◎をマークすればよい。

答案用紙 たて の場合				
111	Ⓐ	Ⓑ	Ⓒ	Ⓓ
			↓	
111	Ⓐ	Ⓑ	●	Ⓓ

答案用紙 よこ の場合	
111	111
Ⓐ	Ⓐ
Ⓑ	Ⓑ
Ⓒ	→ ●
Ⓓ	Ⓓ

(例2)の正解は「a」と「c」であるから答案用紙のⒶとⒸをマークすればよい。

答案用紙 たて の場合				
112	Ⓐ	Ⓑ	Ⓒ	Ⓓ
			↓	
112	●	Ⓑ	●	Ⓓ

答案用紙 よこ の場合	
112	112
Ⓐ	●
Ⓑ	Ⓑ
Ⓒ	→ ●
Ⓓ	Ⓓ

- (2) 答案の作成にはHBの鉛筆を使用し、濃くマークすること。
 良い解答の例・・・●(濃くマークすること。)
 悪い解答の例・・・⓪ ⊖ め ⊙ (解答したことにならない。)
- (3) 答えを修正した場合は、必ず「消しゴム」であとが残らないように完全に消すこと。
 鉛筆の色が残ったり「●」のような消し方などをした場合は、修正したことにならないので注意すること。
- (4) ア(例1)の質問には2つ以上解答した場合は誤りとする。
 イ(例2)の質問には1つ又は3つ以上解答した場合は誤りとする。
- (5) 答案用紙は折り曲げたりメモやチェック等で汚したりしないように特に注意すること。

〔問題 1〕 上顎骨の写真（別冊午前 No.1）を別に示す。

矢印の孔を通るのはどれか。

- a 頬神経
- b 頬骨神経
- c 眼窩下神経
- d 上歯槽神経

別冊 午前 No.1 写真

〔問題 2〕 線維軟骨はどれか。

- a 肋軟骨
- b 気管軟骨
- c 関節軟骨
- d 下顎頭軟骨

〔問題 3〕 顔面神経に支配されるのはどれか。

- a 頬筋
- b 咬筋
- c 顎舌骨筋
- d 内側翼突筋

〔問題 4〕 歯乳頭から形成されるのはどれか。2つ選べ。

- a エナメル質
- b 象牙質
- c 歯髄
- d セメント質

〔問題 5〕 胃液の分泌を促進するのはどれか。

- a トリプシン
- b セクレチン
- c ガストリン
- d アミラーゼ

〔問題 6〕 特殊感覚はどれか。

- a 痛 覚
- b 視 覚
- c 触 覚
- d 運動感覚

〔問題 7〕 交感神経の興奮で生じる反応はどれか。

- a 瞳孔縮小
- b 心拍数減少
- c 気管支拡張
- d 末梢血管拡張

〔問題 8〕 頭頸部の写真（別冊午前 No.2）を別に示す。

矢印で示す部位にある唾液腺の分泌神経が経由するのはどれか。

- a 耳神経節
- b 顎下神経節
- c 毛様体神経節
- d 翼口蓋神経節

別冊 午前 No.2 写真

〔問題 9〕 肉芽組織で見られるのはどれか。

- a 骨芽細胞
- b 象牙芽細胞
- c 線維芽細胞
- d エナメル芽細胞

〔問題 10〕 咬合性外傷について正しいのはどれか。

- a 歯槽硬線が出現する。
- b 歯根膜腔が拡大する。
- c 接合上皮の進行増殖がみられる。
- d 辺縁性歯周炎の直接的原因である。

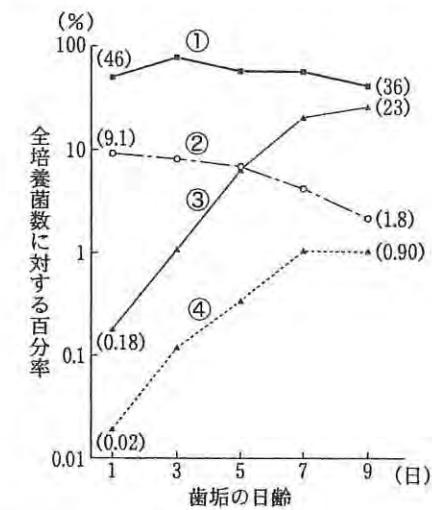
〔問題 11〕 RNA ウイルスはどれか。

- a B型肝炎ウイルス
- b C型肝炎ウイルス
- c 単純疱疹ウイルス
- d 水痘・帯状疱疹ウイルス

〔問題 12〕 飛沫感染するのはどれか。

- a 梅 毒
- b コレラ
- c B型肝炎
- d 流行性耳下腺炎

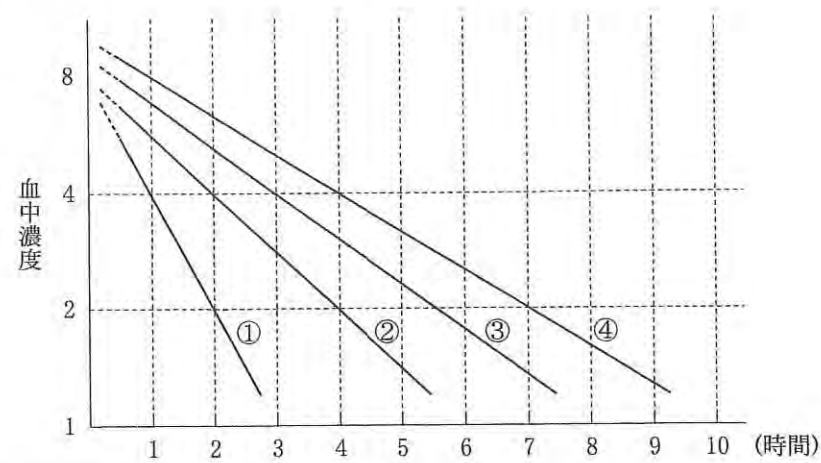
〔問題 13〕 図は歯垢中細菌の構成比率の経日変化を示す。



ストレプトコッカスはどれか。

- a ①
- b ②
- c ③
- d ④

〔問題 14〕 薬物の血中濃度の時間経過を図に示す。



3時間の生物学的半減期をもつのはどれか。

- a ①
- b ②
- c ③
- d ④

〔問題 15〕 静脈内投与で用いられる抗凝固薬はどれか。

- a ヘパリン
- b ワルファリン
- c アスコルビン酸
- d トラネキサム酸

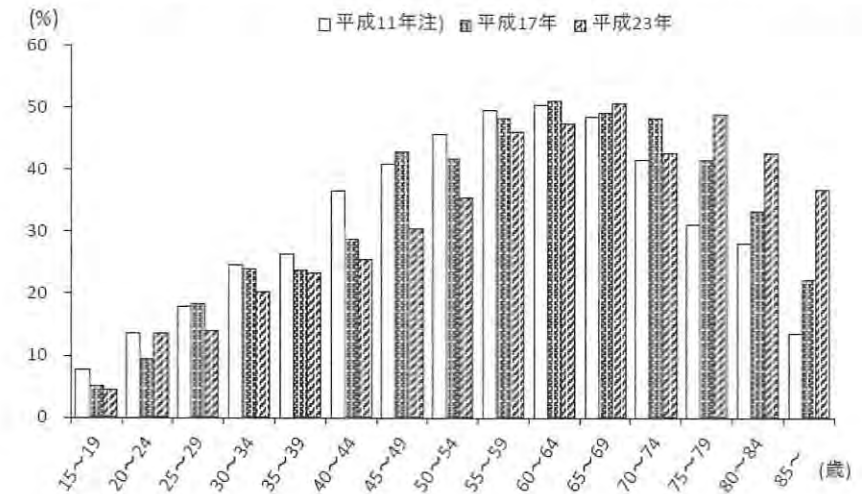
〔問題 16〕 唾液中のムチンで正しいのはどれか。

- a 細菌を凝集する。
- b 脂肪を分解する。
- c 酵素性抗菌因子である。
- d 漿液性糖タンパク質である。

〔問題 17〕 口腔清掃のBDR指標で正しいのはどれか。2つ選べ。

- a 寝たきり者が対象である。
- b Bは「口臭」の評価項目である。
- c Rは「うがい」の評価項目である。
- d Dは「義歯清掃」の評価項目である。

〔問題 18〕 歯科疾患実態調査結果から、ある項目の年齢階級別の年次推移を図に示す。



この項目はどれか。

- a 20本以上の歯を有する者の割合
- b 現在歯に対してう歯をもつ者の割合
- c 4mm以上の歯周ポケットをもつ者の割合
- d フッ化物塗布を受けたことのある者の割合

〔問題 19〕 我が国におけるフッ化物配合歯磨剤で正しいのはどれか。

- a 医薬品に分類される。
- b 高齢者のう蝕予防に推奨される。
- c 歯みがき後は水で頻回に洗口する。
- d フッ素イオン濃度は1%以下である。

〔問題 20〕 う蝕の第一次予防でフッ化物局所応用に用いられるのはどれか。2つ選べ。

- a フッ化第一スズ
- b フッ化ジアンミン銀
- c ケイフッ化アンモニウム
- d モノフルオロリン酸ナトリウム

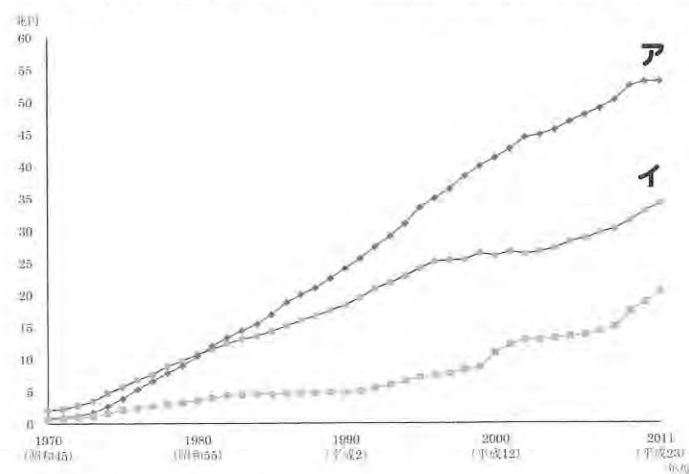
〔問題 21〕 歯石形成を抑制するのはどれか。

- a 尿素
- b ロタン塩
- c ピロリン酸
- d ウレアーゼ

〔問題 22〕 舌ブラシの使用によって減少する口臭の原因物質はどれか。2つ選べ。

- a アセトン
- b トリメチルアミン
- c メチルメルカプタン
- d ジメチルサルファイド

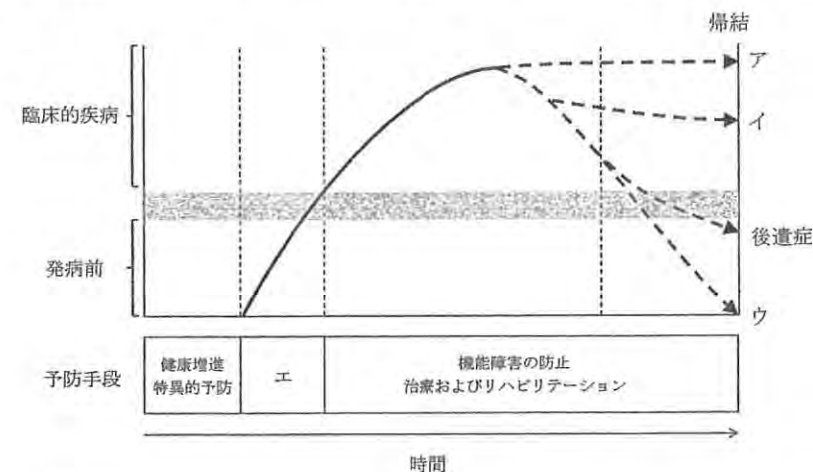
〔問題 23〕 平成 23 年度における我が国の社会保障給付費の内訳を図に示す。



アとイの組合せで正しいのはどれか。

- | | | |
|---|----|----|
| | ア | イ |
| a | 医療 | 介護 |
| b | 医療 | 年金 |
| c | 年金 | 医療 |
| d | 年金 | 介護 |

〔問題 24〕 疾病の自然史〈natural history〉と予防手段との関係を図に示す。



正しい組合せはどれか。

- a ア——治療
- b イ——急性化
- c ウ——死亡
- d エ——早期発見・早期治療

〔問題 25〕 保健所の業務はどれか。

- a 歯周疾患検診
- b 保険医の指導
- c 業務上疾病の認定
- d 精神障害者の相談

〔問題 26〕 特定保健指導について正しいのはどれか。2つ選べ。

- a 健康増進法に規定されている。
- b ポピュレーションアプローチが根底にある。
- c 40歳から74歳までの被保険者が対象である。
- d リスクの高い生活習慣を有する者が対象である。

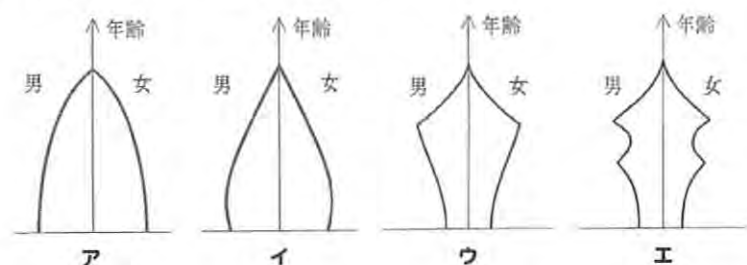
〔問題 27〕 介護認定までの順序を図に示す。

利用者 → 認定申請 → 認定調査 → 一次判定 → (ア)

アに必要な情報はどれか。

- a 居住地
- b 利用者の収入
- c 主治医の意見書
- d 同居家族の状況

〔問題 28〕 人口ピラミッドの模式図を示す。



平成 26 年 10 月 1 日現在の我が国の人口構成の特徴を示すのはどれか。

- a ア
- b イ
- c ウ
- d エ

〔問題 29〕 国民健康・栄養調査について正しいのはどれか。

- a 毎年実施される。
- b 特定保健指導と同時に開始された。
- c 身体状況調査として心電図検査がある。
- d 調査対象となる都道府県は無作為抽出で選ばれる。

〔問題 30〕 水質汚濁で値が低くなるのはどれか。

- a 浮遊物質
- b 溶存酸素量
- c 化学的酸素要求量
- d 生物化学的酸素要求量

〔問題 31〕 ある疾患に関する検査結果を表に示す。

(単位：人)

		疾 患	
		有	無
検査	陽 性	80	20
	陰 性	10	90

正しいのはどれか。

- a 感度は 0.80 である。
- b 特異度は 0.82 である。
- c 偽陽性率は 0.90 である。
- d 陽性適中度は 0.89 である。

〔問題 32〕 日本人の食事摂取基準（2015 年版）で生活習慣病予防のために指標が定められている栄養素はどれか。2つ選べ。

- a 炭水化物
- b ナトリウム
- c ビタミン A
- d ビタミン C

〔問題 33〕 歯科衛生士の業務独占はどれか。

- a 印象材の練和
- b 歯科保健指導
- c バキューム操作
- d フッ化物歯面塗布

〔問題 34〕 下顎水平埋伏智歯抜歯の際に有効なエックス線写真撮影法はどれか。2つ選べ。

- a 咬翼法
- b エックス線 CT
- c 頭部エックス線規格写真
- d パノラマエックス線写真

〔問題 35〕 生体活性材料はどれか。

- a チタン
- b アルミナ
- c ジルコニア
- d TCP〈第3リン酸カルシウム〉

〔問題 36〕 象牙質知覚過敏症でみられるのはどれか。2つ選べ。

- a 打診痛
- b 擦過痛
- c 冷水痛
- d 自発痛

〔問題 37〕 メタルインレーが装着された下顎右側第一大臼歯に麻酔抜髄を行うこととした。使用する器具の写真(別冊午前 No.3)を別に示す。

使用目的はどれか。2つ選べ。

- a 歯髄腔への穿孔
- b 根部歯髄の除去
- c う蝕象牙質の切削
- d メタルインレーの除去

別冊 午前 No.3 写真

〔問題 38〕 23歳の男性。上顎左側中切歯の疼痛を主訴として来院した。1か月ほど前から冷水痛を自覚していたが、昨日から温熱痛と自発痛が出現したという。近心隣接面にコンポジットレジン修復がなされている。

最も考えられるのはどれか。

- a 歯髄充血
- b 象牙質知覚過敏症
- c 急性化膿性歯髄炎
- d 急性化膿性根尖性歯周炎

〔問題 39〕 写真(別冊午前 No.4)に示す根管治療用器具はどれか。

- a レンツロ
- b クレンザー
- c Kファイル
- d Hファイル

別冊 午前 No.4 写真

〔問題 40〕 歯の損耗(Tooth Wear)はどれか。2つ選べ。

- a う蝕
- b 酸蝕症
- c くさび状欠損
- d 歯の内部吸収

〔問題 41〕 ポーセレンラミネートベニア修復に必要なのはどれか。2つ選べ。

- a エッチング材
- b 水硬性仮封セメント
- c シランカップリング材
- d グラスアイオノマーセメント

〔問題 42〕 26歳の男性。上顎右側第一小臼歯の冷水痛を訴えて来院した。う蝕と歯髄腔との近接度を検査することとなった。初診時の口腔内写真(別冊午前 No.5)を別に示す。

適切なのはどれか。

- a 透照診
- b 歯髄電気診
- c 動揺度検査
- d インピーダンス測定検査

別冊 午前 No.5 写真

〔問題 43〕 歯周組織検査器具の写真（別冊午前 No.6）を別に示す。

これを使用する部位はどれか。2つ選べ。

- a 上顎第一小白歯頰側
- b 下顎第一大白歯頰側
- c 下顎第二大白歯舌側
- d 上顎第二大白歯口蓋側

別冊 午前 No.6 写真

〔問題 44〕 歯肉の炎症の評価に有用なのはどれか。

- a 歯の動揺度
- b エックス線検査
- c アタッチメントレベル
- d プロービング時の出血

〔問題 45〕 咬合平面と平行になる基準平面はどれか。

- a 眼窩平面
- b 正中矢状平面
- c カンペル平面
- d フランクフルト平面

〔問題 46〕 無歯顎者のチェックバイト法に用いるのはどれか。

- a 石膏印象材
- b インレーワックス
- c アルジネート印象材
- d ユーティリティーワックス

〔問題 47〕 金属のみで製作される歯冠補綴物はどれか。

- a 陶材焼付金属冠
- b オールセラミッククラウン
- c レジンジャケットクラウン
- d プロキシマルハーフクラウン

〔問題 48〕 口腔内写真（別冊午前 No.7）を別に示す。2|1は生活歯であった。

②1|①ブリッジに適用される支台装置はどれか。

- a 全部鑄造冠
- b 歯冠継続歯
- c 3/4 クラウン
- d 4/5 クラウン

別冊 午前 No.7 写真

〔問題 49〕 一次救命処置に含まれないのはどれか。

- a 胸骨圧迫
- b 人工呼吸
- c 気管切開
- d AED を用いた除細動

〔問題 50〕 30歳の男性。開口障害と嚥下困難とを主訴として来院した。5日前に下顎左側智歯を抜去、翌日から舌下部と顎下部とが腫脹し、開口障害が生じたという。体温は38.5℃。嚥下痛が強いが、呼吸困難は訴えない。腫脹部は波動を触れる。初診時の顔貌写真、口腔内写真（別冊午前 No.8）を別に示す。

まず行われるのはどれか。2つ選べ。

- a 切開排膿
- b 気管切開
- c 抗菌薬の投与
- d 抜歯窩再搔爬

別冊 午前 No.8 写真

〔問題 51〕 シェーグレン症候群の特徴はどれか。

- a 歯の形成不全
- b 乾燥性角膜炎
- c 唾液分泌量の増加
- d メラニン色素の沈着

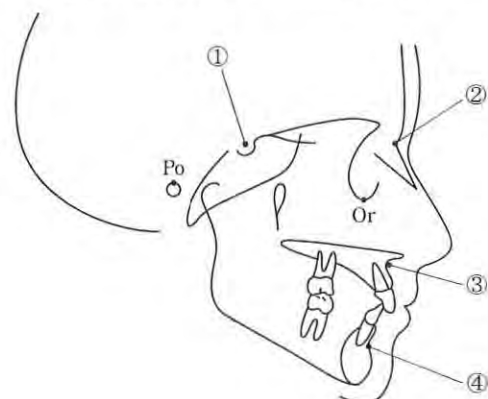
〔問題 52〕 II級ゴムの作用はどれか。2つ選べ。

- a 下顎白歯の挺出
- b 下顎の遠心移動
- c 上顎白歯の近心移動
- d 上顎前歯の舌側傾斜

〔問題 53〕 不正咬合の先天性の原因はどれか。2つ選べ。

- a 外傷
- b 口蓋裂
- c 過剰歯
- d 乳歯の早期喪失

〔問題 54〕 頭部エックス線規格写真のトレースを図に示す。



S点はどれか。

- a ①
- b ②
- c ③
- d ④

〔問題 55〕 矯正装置装着時の口腔内写真（別冊午前 No.9）を別に示す。

この装置について正しいのはどれか。

- a 持続的な力を加える。
- b 小臼歯を歯体移動させる。
- c 機能性矯正装置に分類される。
- d ナンスのホールディングアーチである。

別冊 午前 No.9 写真

〔問題 56〕 幼若永久歯の特徴について正しいのはどれか。2つ選べ。

- a 歯髓腔が狭い。
- b 小窩裂溝が浅い。
- c 象牙細管が太い。
- d エナメル質が厚い。

〔問題 57〕 リガ・フェーデ病の原因はどれか。

- a 遺伝
- b ウイルス
- c 栄養障害
- d 早期萌出歯

〔問題 58〕 4歳の女兒。保護者が前歯の形態異常を気づいて来院した。初診時の口腔内写真（別冊午前 No.10）を別に示す。

矢印で示すのはどれか。

- a 切縁結節
- b 切歯結節
- c 中心結節
- d カラベリー結節

別冊 午前 No.10 写真

〔問題 59〕 若年者と比較した高齢者の歯周組織で特徴的な所見はどれか。

- a 歯根膜の肥厚
- b 歯肉上皮の菲薄化
- c 歯槽骨の骨密度上昇
- d セメント質の菲薄化

〔問題 60〕 高齢者の基本的日常生活動作を評価する「機能的自立度評価表〈FIM〉」の評価項目はどれか。

- a 買物をしている。
- b 着替えをしている。
- c 薬を服用している。
- d 家計の管理をしている。

〔問題 61〕 小児自閉症児の特徴はどれか。2つ選べ。

- a 女兒に多い。
- b 儀式化がみられる。
- c 反響言語を使用する。
- d 抽象的に思考できる。

〔問題 62〕 ペリクルについて正しいのはどれか。2つ選べ。

- a 細菌の産生物である。
- b 歯面の保護作用がある。
- c プラーク形成の足場となる。
- d 歯ブラシで除去可能である。

〔問題 63〕 フッ化物溶液で pH がアルカリ性を示すのはどれか。

- a APF
- b 2% NaF
- c 8% SnF₂
- d 38% Ag (NH₃)₂F

〔問題 64〕 SPT において歯科衛生士が行うのはどれか。2つ選べ

- a PMTC
- b 咬合調整
- c 暫間固定
- d スケーリング

〔問題 65〕 口腔内写真（別冊午前 No.11）を別に示す。

観察できるのはどれか。2つ選べ。

- a 付着の喪失
- b 小帯の高位付着
- c テンションリッジ
- d 付着歯肉幅の減少

別冊 午前 No.11 写真

〔問題 66〕 計測に辺縁歯肉の位置が関与するのはどれか。2つ選べ。

- a 付着歯肉幅
- b 付着喪失量
- c 上皮性付着量
- d 歯周ポケット深さ

〔問題 67〕 プローピングで正しいのはどれか。

- a フリーハンドで行う。
- b 掌握状把持法で行う。
- c プローピング圧は 50g である。
- d ウォーキングストロークで操作する。

〔問題 68〕 CPI (Community Periodontal Index) の判定に用いられないのはどれか。

- a 歯肉縁下歯石の有無
- b 歯周ポケットの深さ
- c プラークの付着の有無
- d プローピング時の出血の有無

〔問題 69〕 根面う蝕のリスクを高めるのはどれか。2つ選べ。

- a 加 齢
- b 歯根嚢胞
- c エナメル質の白濁
- d シェーグレン症候群

〔問題 70〕 深い歯周ポケットのルートプレーニングに最も適しているのはどれか。

- a 超音波スケーラー
- b チゼルタイプスケーラー
- c シックルタイプスケーラー
- d キュレットタイプスケーラー

〔問題 71〕 エアスケーラーの特徴はどれか。2つ選べ。

- a 水量が少なくて済む。
- b キャビテーション効果がある。
- c 歯肉縁下ポケットに利用できる。
- d 毎秒 20,000 ～ 40,000 回振動する。

〔問題 72〕 29 歳の男性。下顎左側大白歯部の食片圧入を訴えて来院した。食片圧入は数年前から自覚しているという。初診時の口腔内写真(別冊午前 No.12)を別に示す。原因を考えるために行う検査はどれか。2つ選べ。

- a 口臭検査
- b 歯間離開度検査
- c 歯の動揺度測定
- d ファーケーションプローブ検査

別冊 午前 No.12 写真

〔問題 73〕 ルートプレーニング後の象牙質知覚過敏症の予防で適切なのはどれか。2つ選べ。

- a 歯質の過剰切削を避ける。
- b 術前にフッ化物洗口を行う。
- c 術後にフッ化物を塗布する。
- d 術後にブラッシングを中断させる。

〔問題 74〕 シャープニングで正しいのはどれか。2つ選べ。

- a 爪に当てて切れ味を確認する。
- b 施術中はセラミックストーンが適する。
- c 刃部のヒールからトウに向かって研ぐ。
- d 形態修正にはアーカンソーストーンを用いる。

〔問題 75〕 重曹粉末噴射歯面清掃器について正しいのはどれか。

- a 露出した根面の清掃に用いる。
- b 小さな円を描くように操作する。
- c ノズルは歯面に密着させて使用する。
- d 高ナトリウム血症の患者に使用できる。

〔問題 76〕 PMTC に用いる器具の写真(別冊午前 No.13)を別に示す。この器具の使用法で正しいのはどれか。2つ選べ。

- a 高速回転で連続的に操作する。
- b カップ内面に研磨剤をつけて使用する。
- c カップを歯冠側から歯肉方向へ動かす。
- d カップ辺縁が少し広がる程度に圧接する。

別冊 午前 No.13 写真

〔問題 77〕 う蝕活動性試験で患者の皮膚温を利用するのはどれか。

- a RD テスト[®]
- b Dentocult[®] LB
- c カリオスタット[®]
- d ミューカウント[®]

〔問題 78〕 フッ素イオン濃度 9,000ppm のフッ化物を用いるのはどれか。

- a フッ化物洗口(毎日法)
- b フッ化物洗口(週1回法)
- c フッ化物歯面塗布
- d フッ化物配合歯磨剤

〔問題 79〕 6歳の男児。う蝕予防処置を希望して来院した。下顎左側第一大臼歯が萌出中である。口腔内写真（別冊午前 No.14）を別に示す。

現時点で適切な対応はどれか。2つ選べ。

- a プラークコントロール
- b フッ化物配合歯磨剤塗布
- c レジン系材料による予防填塞
- d リン酸酸性フッ化ナトリウムゲル塗布

別冊 午前 No.14 写真

〔問題 80〕 準寝たきりの高齢者に口をすすがせるとき好ましいのはどれか。

- a 立位
- b 座位
- c 腹臥位
- d ファーラ位

〔問題 81〕 在宅歯科医療について正しいのはどれか。

- a 介護保険の対象となる。
- b 市町村長の指示で行う。
- c 介護支援専門員が診療補助を行う。
- d 地域包括支援センターと連携する。

〔問題 82〕 嚥下内視鏡検査の写真（別冊午前 No.15）を別に示す。

矢印はどれか。

- a 気管
- b 仮声帯
- c 喉頭蓋
- d 梨状陥凹

別冊 午前 No.15 写真

〔問題 83〕 6～7歳児への口腔清掃指導で適切なのはどれか。

- a ブクブクうがい
- b 歯間ブラシの使用法
- c 第一大臼歯に対する1歯磨き
- d ジェット水流式口腔洗浄器の使用法

〔問題 84〕 1歳7か月の女児。上顎前歯部表面が「でこぼこしている」と来院した。

口腔内写真（別冊午前 No.16）を別に示す。

適切な対応はどれか。2つ選べ。

- a 食事指導
- b フッ化物塗布
- c 上唇小帯切除
- d フッ化物洗口の指示

別冊 午前 No.16 写真

〔問題 85〕 12歳の女児。前歯部の白濁を主訴として来院した。初診時の口腔内写真（別冊午前 No.17）を別に示す。

行うべき対応はどれか。2つ選べ。

- a 歯面研磨
- b ブラッシング指導
- c フッ化物歯面塗布
- d グラスアイオノマーセメント修復

別冊 午前 No.17 写真

〔問題 93〕 75歳の女性。高血圧で脳梗塞の既往があり、抗凝固薬を服用している。抜歯をすることになった。

術前に確認すべき値はどれか。2つ選べ。

- a 血 圧
- b 尿 量
- c HbA1c
- d PT-INR

〔問題 94〕 車椅子を使用している要介護高齢者への対応で正しいのはどれか。2つ選べ。

- a 移乗後は浅く座ってもらう。
- b 移乗する前にブレーキをかける。
- c 移乗する時はフットレストをおろしておく。
- d 介助者の両腕を患者の脇に入れて移動させる。

〔問題 95〕 容器の写真（別冊午前 No.20）を別に示す。

この容器に廃棄するのはどれか。2つ選べ。

- a 使用後の注射針
- b 使用済みのメスの刃
- c 膿汁を吸収したガーゼ
- d 使用済みのテンポラリークラウン

別冊 午前 No.20 写真

〔問題 96〕 高圧蒸気滅菌法で正しいのはどれか。

- a 滅菌時間は 121℃で 10 分間である。
- b 滅菌後はエアレーションが不要である。
- c エアタービンヘッドの滅菌には適さない。
- d 滅菌物は缶内の容積の約 80～90%を目安に入れる。

〔問題 97〕 セメントスパチュラと練板の写真（別冊午前 No.21）を別に示す。

これらを用いて練和するのはどれか。

- a リン酸亜鉛セメント
- b カルボキシレートセメント
- c グラスアイオノマーセメント
- d 酸化亜鉛ユージノールセメント

別冊 午前 No.21 写真

〔問題 98〕 器具の写真（別冊写真午前 No.22）を別に示す。

この器具を試適する際に用いるのはどれか。2つ選べ。

- a デンタルフロス
- b ラバーダムシート
- c ラバーダムパンチ
- d クランプフォーセップス

別冊 午前 No.22 写真

〔問題 99〕 ガッタパーチャポイントの所要性質はどれか。2つ選べ。

- a 吸水性
- b 膨張性
- c 熱可塑性
- d 組織親和性

〔問題 100〕 歯周パックスの装着時、患者への指導で正しいのはどれか。

- a 明日パックスをはずします。
- b 粘着性食品は避けてください。
- c 今日歯磨きはしないでください。
- d 出血が止まっていたらはずしてください。

〔問題 101〕 35歳の女性。咀嚼障害を主訴として来院した。上顎右側第一大臼歯の支台築造窩洞の形成後に、既製トレーを用いて寒天アルジネート連合印象採得することになった。窩洞形成後の口腔内写真（別冊午前 No.23）を別に示す。

印象採得時に準備するのはどれか。2つ選べ。

- a 接着材
- b シリンジ
- c ラジアルペン
- d ピーソーリーマー

別冊 午前 No.23 写真

〔問題 102〕 部分床義歯装着時の指導で適切なのはどれか。2つ選べ。

- a 義歯安定材を使用してください。
- b 毎食後、義歯を清掃してください。
- c 就寝時は水中に保管してください。
- d 噛み込みながら装着してください。

〔問題 103〕 器具の写真（別冊午前 No.24）を別に示す。

この器具の用途はどれか。

- a 切開・排膿
- b 残根の抜去
- c 歯槽骨の削除
- d 不良肉芽の除去

別冊 午前 No.24 写真

〔問題 104〕 器具の写真（別冊午前 No.25）を別に示す。

使用目的はどれか。

- a 歯肉の切開
- b 歯肉の縫合
- c 歯肉弁の把持
- d 肉芽組織の除去

別冊 午前 No.25 写真

〔問題 105〕 頭部エックス線規格写真の基準平面の計測点の組合せで正しいのはどれか。

- a セラ ————— ポゴニオン
- b オルビターレ ————— ポリオン
- c ポリオン ————— ナジオン
- d ナジオン ————— グナチオン

〔問題 106〕 系統脱感作法はどれか。

- a 他者の治療の様子を見せて、学習させる。
- b 適応行動は褒め、望ましくない行動は叱る。
- c 治療に使用する物を説明し、見せて、経験させる。
- d 患児の口を手で覆い、注意力を集中させ鎮静させる。

〔問題 107〕 写真（別冊午前 No.26）を別に示す。

小児におけるこの器具の使用で正しいのはどれか。2つ選べ。

- a 2歳未満児に用いる。
- b 咬合採得時に用いる。
- c 緊急処置時に用いる。
- d 強制治療時に併用する。

別冊 午前 No.26 写真

〔問題 108〕 80歳の女性。左側上下肢に麻痺がある。訪問歯科診療を行うにあたり、ベッドから車椅子へと移乗させることになった。

正しいのはどれか。2つ選べ。

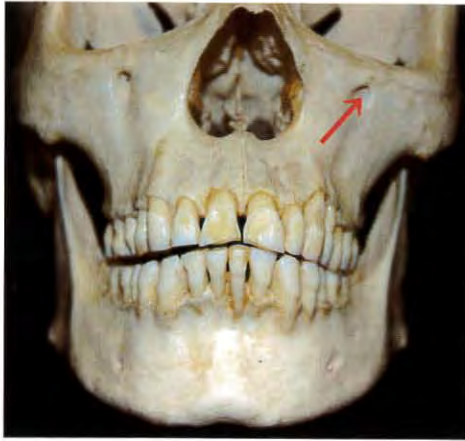
- a 声かけはすばやく行う。
- b 移乗時には麻痺側に車椅子を置く。
- c 体幹が左側に傾かないようにする。
- d 側臥位にする時は、左側を上にする。

〔問題 109〕 エックス線写真撮影時の防護対策で誤っているのはどれか。

- a 防護エプロンを使用する。
- b 高感度フィルムを使用する。
- c 線源と人体との距離を短くする。
- d デジタル撮影システムを採用する。

〔問題 110〕 肝機能の検査項目はどれか。2つ選べ。

- a PT
- b CRP
- c γ -GTP
- d AST 〈GOT〉



午前 No.1



午前 No.2



午前 No.3



午前 No.4



午前 No.5



午前 No.6



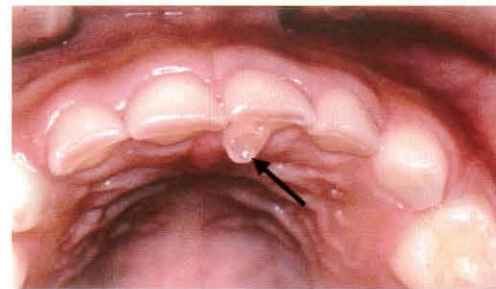
午前 No.7



午前 No.8



午前 No.9



午前 No.10



午前 No.11



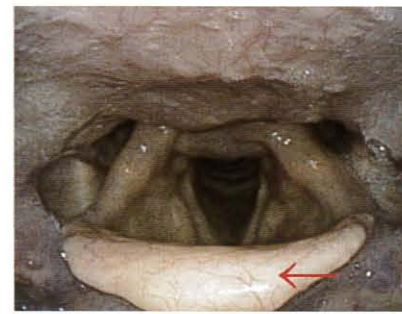
午前 No.12



午前 No.13



午前 No.14



午前 No.15



午前 No.16



午前 No.17



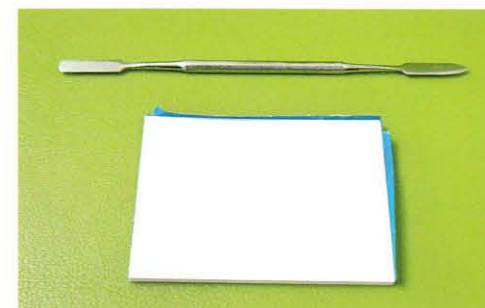
午前 No.18



午前 No.19



午前 No.20



午前 No.21



午前 No.22



午前 No.23



午前 No.24



午前 No.25



午前 No.26

第2回 全国統一模擬試験

◎指示があるまで開かないこと。

午後

(13時30分～16時)

注意事項

- 1 試験問題の数は110問で、解答時間は正味2時間30分である。
- 2 解答方法は次のとおりである。

(1) 各問題にはaからdまで4つの選択肢がある。そのうち質問に適した選択肢を(例1)では1つ、(例2)では2つ選び答案用紙に記入すること。

(例1) [問題 111] 県庁所在地は:	(例2) [問題 112] 県庁所在地はど
どれか。	れか。2つ選べ。
a 栃木市	a 宇都宮市
b 川崎市	b 川崎市
c 神戸市	c 神戸市
d 倉敷市	d 倉敷市

(例1)の正解は「c」であるから答案用紙の◎をマークすればよい。

答案用紙 たて の場合				
111	Ⓐ	Ⓑ	Ⓒ	Ⓓ
			↓	
111	Ⓐ	Ⓑ	●	Ⓓ

答案用紙 よこ の場合	
111	111
Ⓐ	Ⓐ
Ⓑ	Ⓑ
Ⓒ	→ ●
Ⓓ	Ⓓ

(例2)の正解は「a」と「c」であるから答案用紙の◎と◎をマークすればよい。

答案用紙 たて の場合				
112	Ⓐ	Ⓑ	Ⓒ	Ⓓ
			↓	
112	●	Ⓑ	●	Ⓓ

答案用紙 よこ の場合	
112	112
Ⓐ	●
Ⓑ	→ ●
Ⓒ	●
Ⓓ	Ⓓ

- (2) 答案の作成にはHBの鉛筆を使用し、濃くマークすること。
 良い解答の例・・・●(濃くマークすること)。
 悪い解答の例・・・⊖ ⊖ ⊖ ⊖(解答したことになる)。
- (3) 答えを修正した場合は、必ず「消しゴム」であとが残らないように完全に消すこと。
 鉛筆の色が残ったり「●」のような消し方などをした場合は、修正したことになるので注意すること。
- (4) ア(例1)の質問には2つ以上解答した場合は誤りとする。
 イ(例2)の質問には1つ又は3つ以上解答した場合は誤りとする。
- (5) 答案用紙は折り曲げたりメモやチェック等で汚したりしないように特に注意すること。

〔問題 1〕 横紋をもつ不随意筋が存在するのはどれか。

- a 舌
- b 空腸
- c 心臓
- d 横隔膜

〔問題 2〕 写真（別冊午後 No.1）を別に示す。

矢印が示すのはどれか。

- a 介在結節
- b 中心結節
- c 臼後結節
- d カラベリー結節

別冊 午後 No.1 写真

〔問題 3〕 咀嚼筋の作用の組合せで正しいのはどれか。

- a 咬筋 ————— 側方運動
- b 内側翼突筋 ——— 開口運動
- c 外側翼突筋 ——— 後方運動
- d 側頭筋 ————— 閉口運動

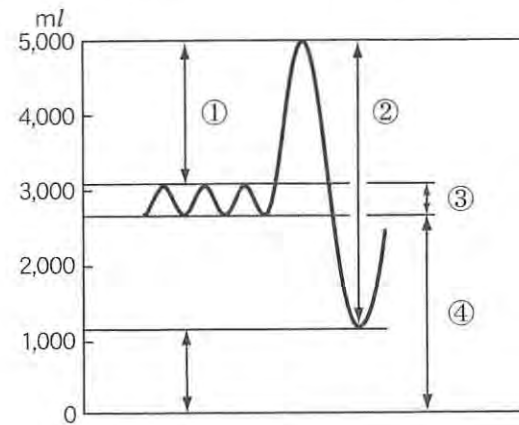
〔問題 4〕 DNA の二重らせん構造を維持している結合はどれか。

- a 共有結合
- b 水素結合
- c 金属結合
- d イオン結合

〔問題 5〕 コラーゲンのアミノ酸組成で最も多く占めるのはどれか。

- a グリシン
- b アラニン
- c プロリン
- d ヒドロキシプロリン

〔問題 6〕 肺気量の区分（スパイログラム）を図に示す。



機能的残気量はどれか。

- a ①
- b ②
- c ③
- d ④

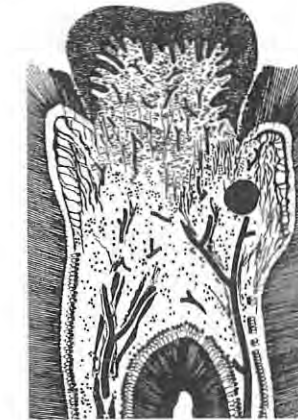
〔問題 7〕 味覚の伝導路はどれか。

- a 小 脳
- b 中 脳
- c 視 床
- d 視床下部

〔問題 8〕 代謝障害はどれか。

- a 肥 大
- b 化 生
- c 壊 死
- d 再 生

〔問題 9〕 図は歯髄組織の炎症像を示す。



正しいのはどれか。

- a 歯髄充血
- b 急性漿液性歯髄炎
- c 慢性潰瘍性歯髄炎
- d 慢性増殖性歯髄炎

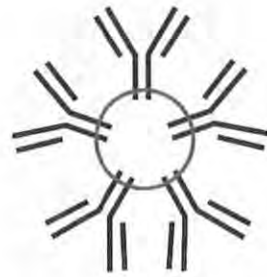
〔問題 10〕 悪性非上皮性腫瘍はどれか。

- a 骨肉腫
- b 歯牙腫
- c 扁平上皮腫
- d エナメル上皮腫

〔問題 11〕 無細胞培地での発育が可能なのはどれか。

- a 細 菌
- b ウイルス
- c リッケチア
- d クラミジア

〔問題 12〕 図に示す抗体はどれか。

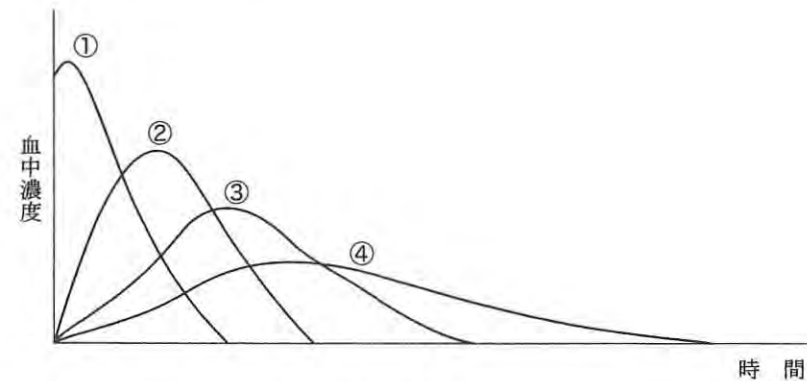


- a IgA
- b IgE
- c IgG
- d IgM

〔問題 13〕 直腸下部粘膜から吸収されるのはどれか。

- a 坐 剤
- b 顆粒剤
- c カプセル剤
- d トローチ剤

〔問題 14〕 図は薬物の適用方法（経口投与・静脈内注射・筋肉内注射・皮下注射）による血中濃度の推移を示す。



肝臓での初回通過効果を受けるのはどれか。

- a ①
- b ②
- c ③
- d ④

〔問題 15〕 タンパク合成阻害作用を有する抗菌薬はどれか。

- a セフェム系
- b ペニシリン系
- c マクロライド系
- d ニューキノロン系

〔問題 16〕 唾液の抗菌因子で SCN⁻を酸化して OSCN⁻を生成するのはどれか。

- a ヒスタチン
- b リゾチーム
- c ラクトフェリン
- d ペルオキシダーゼ

〔問題 17〕 A小学校では10年前から週1回のフッ化物洗口を行ってきたが、B小学校では行っていない。今年度の6年生について、入学時と今年の定期健康診断から算出したDMFT指数を表に示す。

	入学時のDMFT	今年のDMFT
A小学校	0.15	0.75
B小学校	0.15	1.65

B小学校に対するA小学校のう蝕抑制率はどれか。

- a 20%
- b 40%
- c 60%
- d 80%

〔問題 18〕 研磨材と液体成分との分離を防止する目的で歯磨剤に配合するのはどれか。

- a 安息香酸ナトリウム
- b アルギン酸ナトリウム
- c ピロリン酸カルシウム
- d ラウリル硫酸ナトリウム

〔問題 19〕 中学生に週1回のフッ化物洗口を行っても歯のフッ素症が起らない理由
はどれか。

- a 歯冠が完成している。
- b 歯の成熟が進んでいる。
- c 唾液による緩衝作用がある。
- d 週1回法では洗口の頻度が少ない。

〔問題 20〕 水溶性グルカンと比較した不溶性グルカンの特徴はどれか。

- a 粘着性である。
- b α -1,6 グルカンである。
- c グルコースから合成される。
- d グルコシルトランスフェラーゼにより分解される。

〔問題 21〕 *Streptococcus sobrinus* と比較した *Streptococcus mutans* の特徴はどれか。

- a 耐酸性が強い。
- b う蝕を発症する。
- c 通性嫌気性菌である。
- d 菌体内貯蔵多糖体を生成する。

〔問題 22〕 歯周疾患の第二次予防はどれか。2つ選べ。

- a 歯面研磨
- b 歯科保健教育
- c 動揺歯の固定
- d ルートプレーニング

〔問題 23〕 ショ糖を原材料とする代用甘味料はどれか。

- a キシリトール
- b ソルビトール
- c パラチノース
- d アスパルテーム

〔問題 24〕 公的医療保険の給付対象となるのはどれか。

- a 正常分娩
- b 入院中の食事
- c 職場の健康診断
- d インフルエンザの予防接種

〔問題 25〕 我が国における喫煙について正しいのはどれか。

- a 喫煙率は25%を超える。
- b 禁煙の薬物治療に医療保険が適用される。
- c 喫煙指数は1日の喫煙本数×年齢である。
- d ニコチンはたばこに含有される発癌物質である。

〔問題 26〕 我が国の母子保健制度について正しいのはどれか。

- a 母子健康手帳は妊娠の届出の際に交付される。
- b 乳幼児の健康診査の根拠法は健康増進法である。
- c 母子保健法で定める事業の主体は都道府県である。
- d 妊産婦の健康診査の実施時期は法律で定められている。

〔問題 27〕 介護支援専門員〈ケアマネジャー〉について正しいのはどれか。

- a 入浴介助を行う。
- b 関係機関との連絡調整を行う。
- c 利用者を週に1度訪問する必要がある。
- d 歯科医師の指示でケアプランを作成する。

〔問題 28〕 発生要因に関する仮説を設定するのはどれか。

- a 記述疫学研究
- b 症例対照研究
- c 無作為化比較試験
- d 前向きコホート研究

〔問題 29〕 我が国の人口について正しいのはどれか。2つ選べ。

- a 生産年齢人口は増加している。
- b 老年化指数は200を超えている。
- c 8人に1人が75歳以上人口である。
- d 65歳以上人口は年少人口の3倍である。

〔問題 30〕 空気感染を起こす病原体はどれか。2つ選べ。

- a 結核菌
- b 百日咳菌
- c 風疹ウイルス
- d 麻疹ウイルス

〔問題 31〕 容器に付された標示（別冊午後 No.2）を別に示す。

この標示を付けるのはどれか。

- a 劇薬
- b 爆発物
- c 感染性廃棄物
- d 放射性廃棄物

別冊 午後 No.2 図

〔問題 32〕 必須脂肪酸はどれか。2つ選べ。

- a オレイン酸
- b リノール酸
- c アラキドン酸
- d パルミトレイン酸

〔問題 33〕 セカンドオピニオンの目的はどれか。

- a 院内感染対策
- b 医療事故の防止
- c 患者の権利擁護
- d 診療時間の短縮

〔問題 34〕 隣接面う蝕の診査に有効なのはどれか。2つ選べ。

- a セパレーター
- b コンタクトゲージ
- c 診査用ファイバー照射器
- d 咬合法によるエックス線写真撮影

〔問題 35〕 手指、口腔粘膜および金属器具のいずれにも使用できる消毒薬はどれか。

- a 消毒用エタノール
- b グルタルアルデヒド
- c 塩化ベンザルコニウム
- d 次亜塩素酸ナトリウム

〔問題 36〕 根尖切除法の術式で正しいのはどれか。

- a 切開 → 逆根管充填 → 根尖部搔爬 → 根尖部切除 → 縫合
- b 切開 → 根尖部搔爬 → 逆根管充填 → 根尖部切除 → 縫合
- c 切開 → 根尖部搔爬 → 根尖部切除 → 逆根管充填 → 縫合
- d 切開 → 逆根管充填 → 根尖部切除 → 根尖部搔爬 → 縫合

〔問題 37〕 根管治療に用いる EDTA 液の作用で正しいのはどれか。

- a 殺菌作用
- b 発泡作用
- c 脱灰作用
- d 有機質溶解作用

〔問題 38〕 歯髄の生死を判定するのはどれか。2つ選べ。

- a 打診
- b 温度診
- c 電気診
- d 電気抵抗値測定検査

〔問題 39〕 32歳の男性。下顎左側第二小白歯の冷水痛を主訴として来院した。一過性の冷水痛があるが、自発痛はない。う窩のインピーダンスは20kΩを示す。う蝕象牙質を一層残存させある処置を行うこととした。初診時の口腔内写真（別冊午後 No.3A）およびエックス線写真（別冊午後 No.3B）を別に示す。

使用するのはいずれか。2つ選べ。

- a ホルムクレゾール
- b 水酸化カルシウム製剤
- c 接着性レジンセメント
- d HY 剤配合カルボキシレートセメント

別冊 午後 No.3A、B 写真

〔問題 40〕 5級窩洞のコンポジットレジン修復に用いるのはいずれか。2つ選べ。

- a 歯肉圧排糸
- b コーナーマトリックス
- c サービカルマトリックス
- d タッフルマイヤーリテーナー

〔問題 41〕 30歳の男性。下顎右側第一小白歯の修復物脱離を訴えて来院した。電気診に正常に反応し、再修復を行うこととなった。初診時の口腔内写真（別冊午後 No.4）を別に示す。

適切なのはいずれか。2つ選べ。

- a メタルインレー修復
- b コンポジットレジンベニア修復
- c コンポジットレジンインレー修復
- d グラスアイオノマーセメント修復

別冊 午後 No.4 写真

〔問題 42〕 プラーク性歯肉炎の特徴はいずれか。2つ選べ。

- a 歯槽骨吸収
- b 歯肉の発赤
- c 付着の喪失
- d 歯肉ポケット形成

〔問題 43〕 32歳の女性。歯肉腫脹を主訴として来院した。てんかんにて通院しており薬剤を服用中であるという。初診時の口腔内写真（別冊午後 No.5）を別に示す。

常用薬として考えられるのはいずれか。

- a ニカルジピン
- b ニフェジピン
- c フェニトイン
- d シクロスポリン

別冊 午後 No.5 写真

〔問題 44〕 上顎中切歯部に歯周組織再生療法を適用することとした。根面へのエナメルタンパク質塗布直後の口腔内写真（別冊午後 No.6）を別に示す。

次に行うのはいずれか。

- a 骨整形
- b 根面の洗浄
- c 歯肉弁の縫合
- d ルートプレーニング

別冊 午後 No.6 写真

〔問題 45〕 全部床義歯製作において技工室で行うのはいずれか。

- a 咬合採得
- b 蠟義歯試適
- c 臼歯部人工歯排列
- d 前歯部人工歯選択

〔問題 46〕 義歯の写真（別冊午後 No.7）を別に示す。

この義歯はいずれか。

- a 中間義歯
- b 片側性遊離端義歯
- c 歯根・粘膜負担義歯
- d アタッチメント義歯

別冊 午後 No.7 写真

〔問題 47〕 上顎前歯部の固定性ブリッジのポンティックに用いるのはどれか。

- a 鞍状型
- b 船底型
- c 離底型
- d オベイト型

〔問題 48〕 軟組織に発生するのはどれか。

- a 歯根嚢胞
- b 鼻歯槽嚢胞
- c 含歯性嚢胞
- d 術後性上顎嚢胞

〔問題 49〕 開口障害が生じるのはどれか。2つ選べ。

- a 筋突起骨折
- b 歯槽骨骨折
- c 頬骨弓骨折
- d 関節突起骨折

〔問題 50〕 顎関節症の症状はどれか。2つ選べ。

- a 関節雑音
- b 閉口障害
- c 顎関節脱臼
- d 関節円板前方転位

〔問題 51〕 62歳の女性。右側舌縁部の異常を主訴として来院した。約3年前から同部の白斑に気付いたが、無痛性で擦過しても除去できないという。所属リンパ節を触知しない。初診時の口腔内写真（別冊午後 No.8）を別に示す。

疑われるのはどれか。

- a 白板症
- b 扁平苔癬
- c 褥瘡性潰瘍
- d 口腔カンジダ症

別冊 午後 No.8 写真

〔問題 52〕 口呼吸の患者でみられやすいのはどれか。2つ選べ。

- a 過蓋咬合
- b 対称捻転
- c 上顎歯列弓の狭窄
- d 上顎前歯の唇側傾斜

〔問題 53〕 患者自身が着脱する矯正装置はどれか。2つ選べ。

- a 急速拡大装置
- b アクチバツール
- c クワドヘリックス
- d ファンクションレギュレーター

〔問題 54〕 器具の写真（別冊午後 No.9）を別に示す。

撤去時にこの器具を使用するのはどれか。2つ選べ。

- a 急速拡大装置
- b アーチワイヤー
- c リンガルアーチ
- d 矯正用ブラケット

別冊 午後 No.9 写真

〔問題 55〕 2歳の女兒。う蝕処置を行うこととしたが、歯科診療への協力が得られない。適切な対応はどれか。

- a 抑制法
- b 母子分離
- c 笑気吸入鎮静法
- d Tell Show Do 法

〔問題 56〕 上顎より下顎のほうが早く萌出する乳歯はどれか。2つ選べ。

- a 乳中切歯
- b 乳側切歯
- c 第一乳臼歯
- d 第二乳臼歯

〔問題 57〕 根未完成歯の生活断髄法に用いる薬物はどれか。

- a パラホルム製剤
- b ホルムクレゾール
- c フェノールカンフル
- d 水酸化カルシウム製剤

〔問題 58〕 3歳の男児。歯の変色を主訴として来院した。初診時の口腔内写真（別冊午後 No.10）を別に示す。

原因として考えられるのはどれか。

- a 遺 伝
- b 外 傷
- c ポルフィリン症
- d テトラサイクリンの服用

別冊 午後 No.10 写真

〔問題 59〕 加齢に伴う変化で増加するのはどれか。

- a 咀嚼能率
- b 咬合支持域
- c 咬頭展開角
- d 歯列弓長径

〔問題 60〕 要介護認定を受けた者に対して介護老人保健施設で行うのはどれか。

- a ターミナルケア
- b セカンドオピニオン
- c リハビリテーション
- d ノーマライゼーション

〔問題 61〕 嚥下機能評価で標準的に用いられるのはどれか。

- a CT
- b MRI
- c 超音波検査
- d バリウム造影検査

〔問題 62〕 パーキンソン病でみられる口腔症状はどれか。2つ選べ。

- a 流 涎
- b 口呼吸
- c 唾液分泌過多
- d 口腔ジスキネジア

〔問題 63〕 歯科予防処置の内容で正しいのはどれか。2つ選べ。

- a 裂溝う蝕のある患者への小窩裂溝填塞
- b 歯根面が露出した患者へのフッ化物塗布
- c 骨縁上ポケットのある患者への薬物局所投与
- d 健康な遊離歯肉溝のある患者への歯肉縁上歯石の除去

〔問題 64〕 根分岐部病変を進行させるのはどれか。2つ選べ。

- a 棘突起
- b 臼後結節
- c 根面の陥凹
- d エナメル真珠

〔問題 65〕 喫煙者の歯周病の歯肉の特徴はどれか。

- a 自然出血
- b 角化の減少
- c 色素の沈着
- d 乳頭歯肉の壊死

〔問題 66〕 歯肉縁上歯石の特徴はどれか。2つ選べ。

- a 暗褐色である。
- b 層状構造をなす。
- c 好発する歯種が決まっている。
- d 歯肉溝滲出液由来のミネラルが関与している。

〔問題 67〕 口腔清掃により発症の減少が期待できるのはどれか。

- a 肝炎
- b 胃潰瘍
- c 歯牙腫
- d 誤嚥性肺炎

〔問題 68〕 下顎左側臼歯部のエックス線写真（別冊午後 No.11）を別に示す。

この写真から観察できるのはどれか。2つ選べ。

- a 歯根嚢胞
- b 歯石沈着
- c 垂直性骨吸収
- d 歯の内部吸収

別冊 午後 No.11 写真

〔問題 69〕 指数の最高スコアで正しいのはどれか。

- a CPI : 3
- b PHP : 5
- c OHI : 10
- d PMA : 17

〔問題 70〕 スケーラーの写真（別冊午後 No.12）を示す。

この特徴で正しいのはどれか。2つ選べ。

- a 部位特異的である。
- b 断面は三角形である。
- c オフセットブレードを有する。
- d 刃部両側にカッティングエッジがある。

別冊 午後 No.12 写真

〔問題 71〕 口腔内写真（別冊午後 No.13）で示す臼歯部頬側に対して、あるポジションからグレーシータイプキュレットを用いて歯石除去を行った。

歯石除去を行う際に術者の位置が同一であるのはどれか。2つ選べ。

- a 上顎右側前歯部口蓋側
- b 下顎前歯部舌側
- c 下顎左側臼歯部舌側
- d 上顎左側臼歯部口蓋側

別冊 午後 No.13 写真

〔問題 72〕 25歳の男性。歯石の除去を希望して来院した。口腔内写真（別冊午後 No.14A）と使用するスケーラーの写真（別冊午後 No.14B）を別に示す。

歯面に対する角度で最適なのはどれか。

- a 15度
- b 40度
- c 60度
- d 70度

別冊 午後 No.14A、B 写真

〔問題 73〕 スケーリング中に歯周ポケット内でスケーラーが破折して歯肉出血が生じた。

まず行うのはどれか。

- a 口をすすいでもらう。
- b ガーゼで圧迫止血する。
- c ポケット探針で診査する。
- d エックス線写真撮影を行う。

〔問題 74〕 スケーリング部位と使用するグレーシータイプキュレットとの組合せで正しいのはどれか。2つ選べ。

- a 上顎右側第一小白歯口蓋側近心 ——— # 11
- b 上顎左側第二小白歯頬側近心 ——— # 12
- c 下顎左側第一大臼歯舌側遠心 ——— # 13
- d 下顎右側第二大臼歯頬側遠心 ——— # 14

〔問題 75〕 心臓ペースメーカー装着者に対して使用できるのはどれか。2つ選べ。

- a エアスケーラー
- b 電気歯髄診断器
- c 超音波スケーラー
- d 重曹粉末噴射歯面清掃器

〔問題 76〕 唾液を検体として微生物因子を判定するう蝕活動性試験はどれか。

- a スワップテスト
- b カリオスタット®
- c スナイダーテスト®
- d Dentobuff® STRIP

〔問題 77〕 フッ化物歯面塗布で正しいのはどれか。2つ選べ。

- a 溜まった唾液を吐き出させる。
- b フッ化物をガラス容器に準備する。
- c 塗布後 30 分間は飲食を控えさせる。
- d フッ化物配合歯磨剤と併用しないよう説明する。

〔問題 78〕 フッ化ジアンミン銀について正しいのはどれか。

- a 黒色の薬液である。
- b 無味の薬液である。
- c う蝕の第二次予防に用いられる。
- d 幼若永久歯のう蝕進行抑制に多用される。

〔問題 79〕 レジン系充填材による小窩裂溝充填法を行う際に使用しないのはどれか。

- a 咬合紙
- b バーニッシュ
- c ポリッシングブラシ
- d 30～50%正リン酸溶液

〔問題 80〕 摂食機能療法で直接訓練が行える職種はどれか。2つ選べ。

- a 管理栄養士
- b 言語聴覚士
- c 作業療法士
- d 歯科衛生士

〔問題 81〕 68歳の男性。摂食・嚥下障害を主訴として来院した。機能訓練時の口腔内写真(別冊午後 No.15)を別に示す。

この訓練の目的はどれか。

- a 声帯の内転強化
- b 唾液分泌の抑制
- c 嚥下誘発の感受性向上
- d 食道入口部の開大強化

別冊 午後 No.15 写真

〔問題 82〕 仮性球麻痺と比較した球麻痺の特徴はどれか。

- a 軽症のことが多い。
- b 嚥下反射がみられる。
- c 構音障害は痙性である。
- d 喉頭挙上が不完全である。

〔問題 83〕 歯ブラシの動かし方を図に示す。



該当するのはどれか。

- a バス法
- b フォーンズ法
- c ローリング法
- d チャーターズ法

- 〔問題 84〕 口腔内の清掃に用いる器具の写真（別冊午後 No.16）を別に示す。
固定性ブリッジのポンティック基底面の清掃に適しているのはどれか。2つ選べ。
- a ア
 - b イ
 - c ウ
 - d エ

別冊 午後 No.16 写真

- 〔問題 85〕 4歳の男児。嘔み合わせの異常を主訴として来院した。初診時の顔貌写真（別冊午後 No.17A）と口腔内写真（別冊午後 No.17B）を別に示す。
まず行うのはどれか。
- a 行動変容法
 - b 指サックの装着
 - c タングクリップの装着
 - d 上顎乳前歯の舌側移動

別冊 午後 No.17A、B 写真

- 〔問題 86〕 1歳7か月の男児。1歳6か月児歯科健診で歯科受診を勧められて来院した。口腔内写真（別冊午後 No.18）を別に示す。
口腔内の状態から考えられるのはどれか。2つ選べ。
- a 外傷の既往
 - b 牛乳の頻回摂取
 - c 口腔清掃の不良
 - d 就寝前の飲食習慣

別冊 午後 No.18 写真

- 〔問題 87〕 30歳の男性。口臭を訴えて来院した。初診時の口腔診査結果および医療面接結果の一部を表に示す。官能検査とガスクロマトグラフィー検査とを行い、真性口臭症と診断された。舌面の写真（別冊午後 No.19）を別に示す。

〈口腔診査〉

現在歯：28本

歯周ポケット検査：全部位2mm以下

O'LearyのPCR：40%

〈医療面接〉

全身疾患：なし

口腔清掃：歯ブラシのみによる1日3回のブラッシング

間食回数：1日1回

適切な歯科保健指導はどれか。2つ選べ。

- a 頻回の水分摂取を勧める。
- b 精神科への受診を勧める。
- c 舌ブラシによる舌清掃を指導する。
- d 専門家による機械的歯面清掃を勧める。

別冊 午後 No.19 写真

- 〔問題 88〕 63歳の男性。義歯の汚れを主訴として来院した。使用中の義歯の写真（別冊午後 No.20）を別に示す。矢印で示す付着物を除去した後、患者に義歯清掃指導を行うこととした。

清掃に適しているのはどれか。2つ選べ。

- a 熱湯
- b 紙やすり
- c 義歯用ブラシ
- d 酵素系義歯洗浄剤

別冊 午後 No.20 写真

〔問題 89〕 4歳の男児。歯の変色を主訴として来院した。初診時の口腔内写真（別冊午後 No.21）を別に示す。

適切な対応はどれか。

- a PTC
- b 飲料水の調査
- c フッ化物歯面塗布
- d コンポジットレジン修復

別冊 午後 No.21 写真

〔問題 90〕 1歳児の生活習慣でう蝕ハイリスクと判断するのはどれか。

- a 哺乳ビンの使用
- b 保育園への通園
- c 指しゃぶりの継続
- d 手づかみ食べの支援

〔問題 91〕 WHO が示した開発途上国における口腔保健戦略はどれか。2つ選べ。

- a 歯科健康教育
- b 砂糖摂取制限
- c 口腔健康格差の是正
- d フッ化物歯面塗布事業

〔問題 92〕 50歳の男性。喫煙しており、今は禁煙を考えていないという。禁煙指導を行うことになった。

初回の指導で適切なのはどれか。

- a 禁煙開始日を決定させる。
- b 喫煙関連用品の処分を促す。
- c 禁煙宣言させて決意を示させる。
- d 歯周病と喫煙との関連性を説明する。

〔問題 93〕 食塩の過剰摂取がリスクファクターとなる生活習慣病はどれか。

- a 痛風
- b 肝硬変
- c 糖尿病
- d 高血圧症

〔問題 94〕 診療用グローブの取扱いで正しいのはどれか。

- a はずした後は消毒液で洗ってから捨てる。
- b 表面を薬液で丁寧に洗ってから再使用する。
- c カルテに触れる時はその都度はずして捨てる。
- d 滅菌されたものをポケットに入れて装着準備をする。

〔問題 95〕 水平位診療における患者の基本位置で正しいのはどれか。2つ選べ。

- a 上顎の咬合平面を床面に対して垂直にする。
- b 患者と无影灯との距離を 30～50cm にする。
- c 患者の鼻と膝とのラインを床面と平行にする。
- d 患者の口と術者との明視距離を 40～50cm にする。

〔問題 96〕 普通石膏で正しいのはどれか。

- a 結晶はβ型である。
- b 混水比は 0.23～0.30 である。
- c 長く練和すると硬化は遅くなる。
- d 硬化膨張率は超硬石膏より小さい。

〔問題 97〕 器具の写真（別冊午後 No.22）を別に示す。

この器具と同時に使用するのはどれか。

- a 水硬性仮封材
- b レジン系仮封材
- c テンポラリーストッピング
- d 酸化亜鉛ユージノールセメント

別冊 午後 No.22 写真

〔問題 98〕 回転用切削器具の写真（別冊午後 No.23）を別に示す。

器具と用途との組合せで正しいのはどれか。

- a ①——窩縁斜面の付与
- b ②——軟化象牙質の除去
- c ③——支台歯形成の仕上げ
- d ④——メタルインレーの研磨

別冊 午後 No.23 写真

〔問題 99〕 歯髄鎮痛消炎療法に用いられるのはどれか。2つ選べ。

- a グアヤコール
- b 水酸化カルシウム
- c フッ化ジアンミン銀
- d フェノールカンフル

〔問題 100〕 68歳の女性。下顎前歯部の動揺を主訴として来院した。口腔内写真（別冊午後 No.24）を別に示す。MMA系の接着性レジンセメントを使用して暫間固定を行うこととなった。

準備するのはどれか。

- a 金属処理剤
- b 象牙質処理剤
- c エナメル質処理剤
- d ポーセレンライナー処理剤

別冊 午後 No.24 写真

〔問題 101〕 部分床義歯装着時に準備するのはどれか。2つ選べ。

- a 咬合紙
- b サベヤー
- c ゴードンプライヤー
- d ダイヤモンドポイント

〔問題 102〕 40歳の男性。上顎左側中切歯の前装冠を製作することになった。前回の治療で最終印象採得を行い、テンポラリークラウンを仮着している。

前装冠装着時に準備するのはどれか。2つ選べ。

- a 平行測定器
- b フェイスボウ
- c クラウンリムーバー
- d カーボランダムポイント

〔問題 103〕 55歳の男性。上顎中切歯の麻酔抜髄をすることになった。脳梗塞の既往があり、現在、ワルファリンカリウムを服用している。血圧は基準値内であった。

麻酔抜髄において適切なのはどれか。2つ選べ。

- a 表面麻酔
- b 浸潤麻酔
- c 全身麻酔
- d 伝達麻酔

〔問題 104〕 写真（別冊午後 No.25）を別に示す。

チューブが装着されている歯式（FDI 歯式）はどれか。

- a 23
- b 25
- c 26
- d 36

別冊 午後 No.25 写真

〔問題 105〕 9歳の女兒。上顎前突の治療のためにヘッドギアを装着することになった。

患者指導で正しいのはどれか。2つ選べ。

- a 自分で牽引力を調整される。
- b 1日2時間程度装着させる。
- c 運動中の装着は避けさせる。
- d ゴムは1週間に1回交換する。

〔問題 106〕 8歳の重度知的障害児。う蝕治療を希望し保護者と来院した。

適切な対応はどれか。

- a トークンエコノミー法を用いる。
- b 歯科治療中は保護者を退室させる。
- c 保護者に口腔清掃の重要性を認識させる。
- d 筆談で患児とコミュニケーションをとる。

〔問題 107〕 高齢者への対応で正しいのはどれか。

- a 全身疾患があれば歯科治療は避ける。
- b 治療時間を短くするため説明は省略する。
- c 脳梗塞の既往のある患者では誤嚥に注意する。
- d 他人に聞こえないようにできるだけ小さい声で話す。

〔問題 108〕 歯科用デジタルエックス線撮影システムのセンサーの写真（別冊午後 No.26）を別に示す。

このシステムについて正しいのはどれか。2つ選べ。

- a 撮影後直ちに画像が表示される。
- b IP〈イメージングプレート〉方式である。
- c センサーの大きさはフィルムより小さい。
- d レーザー光で情報を電気信号に変換する。

別冊 午後 No.26 写真

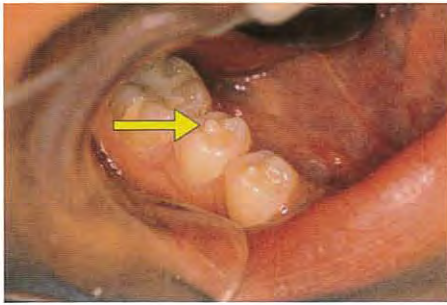
〔問題 109〕 水銀式血圧計による測定で適切なのはどれか。2つ選べ。

- a 測定前に軽い運動をさせる。
- b 肘関節を心臓と同じ高さにする。
- c 血圧計は術者の目の高さに置く。
- d カフのゴム袋が後面にくるようにする。

〔問題 110〕 心肺蘇生に使用する写真（別冊午後 No.27）を別に示す。
通電後に直ちに行うのはどれか。

- a 人工呼吸
- b 胸骨圧迫
- c 呼吸の確認
- d 意識の確認

別冊 午後 No.27 写真



午後 No.1



午後 No.2



午後 No.3A



午後 No.3B



午後 No.4



午後 No.5



午後 No.6



午後 No.7



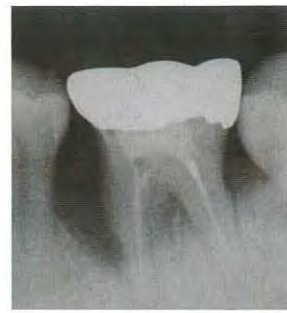
午後 No.8



午後 No.9



午後 No.10



午後 No.11



午後 No.12



午後 No.13



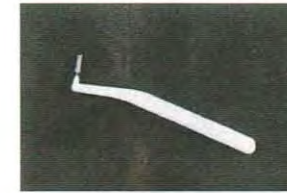
午後 No.14A



午後 No.14B



午後 No.15



ア



イ



ウ



エ

午後 No.16



午後 No.17A



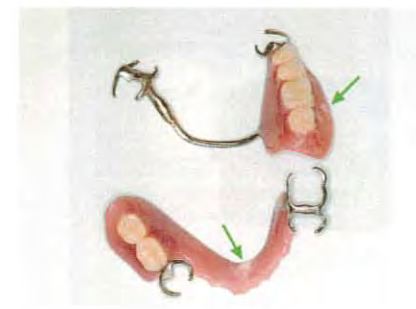
午後 No.17B



午後 No.18



午後 No.19



午後 No.20



午後 No.21



午後 No.22



①



②



③



④

午後 No.23



午後 No.24



午後 No.25



午後 No.26



午後 No.27