

◎指示があるまで開かないこと。

午後

(13時30分～16時)

注意事項

- 試験問題の数は110問で、解答時間は正味2時間30分である。
- 解答方法は次のとおりである。
 - 各問題にはaからdまで4つの選択肢がある。そのうち質問に適した選択肢を(例1)では1つ、(例2)では2つ選び答案用紙に記入すること。

(例1)〔問題111〕 県庁所在地は： (例2)〔問題112〕 県庁所在地はどれか。 2つ選べ。

- a 栃木市
b 川崎市
c 神戸市
d 倉敷市

- a 宇都宮市
b 川崎市
c 神戸市
d 倉敷市

(例1)の正解は「c」であるから答案用紙の◎をマークすればよい。

答案用紙 たて の場合				
111	(a)	(b)	(c)	(d)
			↓	
111	(a)	(b)	●	(d)

答案用紙 よこ の場合	
111	111
(a)	(a)
(b)	→ (b)
(c)	→ ●
(d)	(d)

(例2)の正解は「a」と「c」であるから答案用紙の◎と◎をマークすればよい。

答案用紙 たて の場合				
112	(a)	(b)	(c)	(d)
			↓	
112	●	(b)	●	(d)

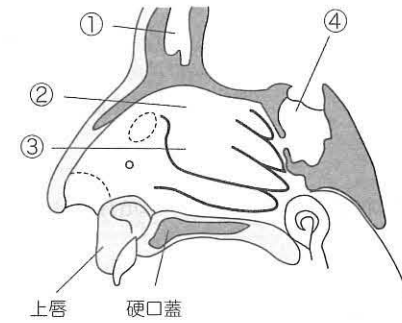
答案用紙 よこ の場合	
112	112
(a)	●
(b)	→ (b)
(c)	→ ●
(d)	(d)

- 答案の作成にはHBの鉛筆を使用し、濃くマークすること。

良い解答の例・・・●(濃くマークすること。)

悪い解答の例・・・○ ⊖ ◓ ●(解答したことにならない。)
- 答えを修正した場合は、必ず「消しゴム」であとが残らないように完全に消すこと。鉛筆の色が残ったり「■」のような消し方などをした場合は、修正したことにならないので注意すること。
- ア(例1)の質問には2つ以上解答した場合は誤りとする。
イ(例2)の質問には1つ又は3つ以上解答した場合は誤りとする。
- 答案用紙は折り曲げたりメモやチェック等で汚したりしないように特に注意すること。

〔問題 1〕 副鼻腔の模式図を示す。



上顎洞はどれか。

- a ①
- b ②
- c ③
- d ④

〔問題 2〕 歯の研磨標本の顕微鏡写真(別冊午後 No.1)を別に示す。

矢印が示すのはどれか。

- a レチウス条
- b エナメル紡錘
- c アンドレーゼン線
- d ハンター・シュレーゲル条

別冊 午後 No.1 写真

〔問題 3〕 顎関節を構成するのはどれか。

- a 頬骨
- b 蝶形骨
- c 側頭骨
- d 上顎骨

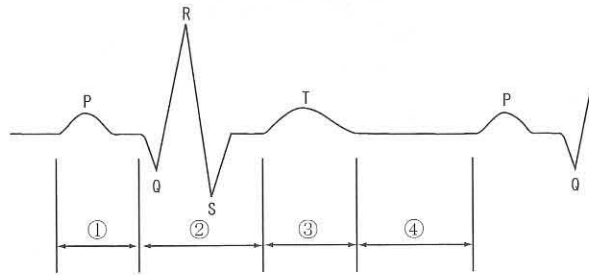
〔問題 4〕 DNAに含まれない塩基はどれか。

- a チミン
- b アデニン
- c ウラシル
- d グアニン

〔問題 5〕 ハイドロキシアパタイトの構成成分はどれか。2つ選べ。

- a Ca
- b Na
- c F
- d P

〔問題 6〕 標準肢誘導の心電図波形を示す。



心房の興奮を示すのはどれか。

- a ①
- b ②
- c ③
- d ④

〔問題 7〕 成人の嚥下時にみられるのはどれか。2つ選べ。

- a 鼻咽腔の閉鎖
- b 舌の前方移動
- c 軟口蓋の下降
- d 喉頭蓋の下降

〔問題 8〕 梅毒でみられる前歯の半月状欠損歯はどれか。

- a 斑状歯
- b ムーンの歯
- c ターナーの歯
- d ハッチンソンの歯

〔問題 9〕 急性炎症の徴候と組織変化との組合せで正しいのはどれか。

- a 発赤——出血
- b 腫脹——壊死
- c 疼痛——うっ血
- d 熱感——充血

〔問題 10〕 腫瘍でないのはどれか。

- a ガマ腫
- b 線維腫
- c 乳頭腫
- d 脂肪腫

〔問題 11〕 ウイルスの増殖抑制作用があるのはどれか。

- a ヒスタチン
- b ラクトフェリン
- c インターフェロン
- d シクロオキシゲナーゼ

〔問題 12〕 内毒素について正しいのはどれか。

- a 易熱性である。
- b タンパク質である。
- c トキシイド化できない。
- d グラム陽性菌の細胞壁に存在する。

〔問題 13〕 受容体を介して作用するのはどれか。

- a アスピリン
- b ペニシリン
- c リドカイン
- d ヒスタミン

〔問題 14〕 薬物のラベルの写真（別冊午後 No.2）を別に示す。

この薬物の保管場所として正しいのはどれか。

- a 冷蔵庫
- b 専用の棚
- c 麻薬金庫
- d 鍵付き専用引き出し

別冊 午後 No.2 写真

〔問題 15〕 抗プラスミン薬はどれか。

- a ビタミンC
- b ビタミンK
- c 酸化セルロース
- d ε-アミノカプロン酸

〔問題 16〕 血漿より唾液に多く含まれるのはどれか。

- a IgG
- b IgM
- c ムチン
- d アルブミン

〔問題 17〕 口腔清掃状態を評価する指標はどれか。

- a CFI
- b CPI
- c PDI
- d PHP

〔問題 18〕 中学生 100 名に学校歯科健康診断を行った。永久歯のう蝕経験歯数別人数分布を表に示す。

う蝕経験歯数（本）	生徒数（人）
0	66
1	14
2	10
3	5
4	4
5	1

この集団の DMFT 指数はどれか。

- a 0.34
- b 0.50
- c 0.66
- d 0.70

〔問題 19〕 小学 4 年生の児童生徒健康診断票（歯・口腔）の一部を表に示す。

	顎関節	歯列・咬合	歯垢の状態	歯肉の状態	歯式 (省略)	歯の状態						その他の疾病 及び異常	学校歯科医所見	
						乳 歯			永久歯					
						現在歯数	未処置歯数	処置歯数	現在歯数	未処置歯数	処置歯数			喪失歯数
ア	0	0	1	1		6	0	0	16	0	0	0		GO
イ	0	0	1	0		4	0	2	17	0	0	0		[6 CO
ウ	0	0	0	0		4	0	2	17	1	1	0		
エ	0	1	1	0		6	0	6	16	0	4	0	2 円錐歯	

事後措置として、「歯科医師による診断と治療、または精密検査」を受けるよう指示するのはどれか。

- a ア
- b イ
- c ウ
- d エ

〔問題 20〕 う蝕リスクを高めるのはどれか。

- a 高血圧
- b 糖尿病
- c 骨粗鬆症
- d 心内膜炎

〔問題 21〕 歯のフッ素症の特徴で正しいのはどれか。

- a 乳歯に好発する。
- b う蝕感受性が高い。
- c 左右非対称に出現する。
- d 病変部の境界が不明瞭である。

〔問題 22〕 歯肉縁下歯石で正しいのはどれか。2つ選べ。

- a 歯垢付着の母体となる。
- b 歯周病原菌の栄養源となる。
- c 無機成分が80%を超えている。
- d 歯垢のpHが低いと形成されやすい。

〔問題 23〕 口臭の原因の硫化物となるアミノ酸はどれか。2つ選べ。

- a システイン
- b メチオニン
- c メチルメルカプタン
- d ジメチルサルファイド

〔問題 24〕 健康日本21〈第1次〉の目標のうち、最終評価で目標値に達した項目はどれか。

- a う歯のない幼児の割合
- b 12歳児における1人平均う歯数
- c フッ化物配合歯磨剤を使用している人の割合
- d 80歳で20歯以上の自分の歯を有する人の割合

〔問題 25〕 母子健康手帳について正しいのはどれか。

- a 出産の届出により交付される。
- b 都道府県単位で作成している。
- c 記載事項は児童福祉法に規定されている。
- d 妊娠中と産後の歯の状態の記入欄がある。

〔問題 26〕 トータル・ヘルスプロモーション・プラン〈THP〉で行われるのはどれか。2つ選べ。

- a 運動指導
- b 栄養指導
- c 歯科検診
- d 訪問介護

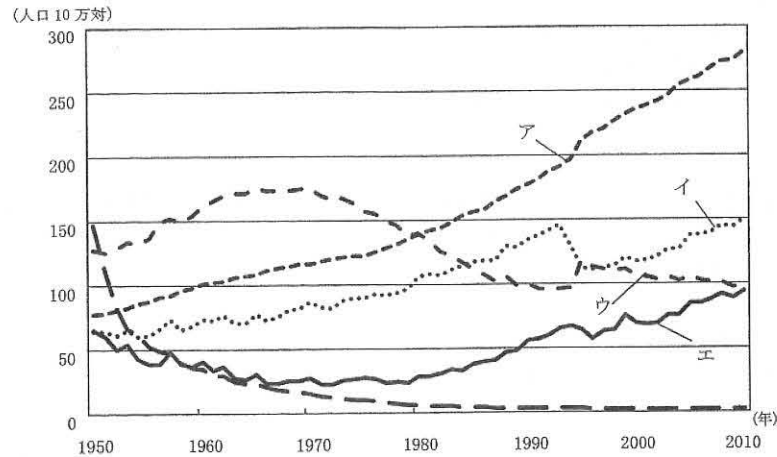
〔問題 27〕 所得の保障を目的としているのはどれか。

- a 医療扶助
- b 医療保険
- c 介護保険
- d 雇用保険

〔問題 28〕 症例対照研究と比較したコホート研究の特徴はどれか。

- a 調査期間が短い。
- b 研究に費用がかからない。
- c 疾患発生の有無を追跡する。
- d 寄与危険度が計算できない。

〔問題 29〕 我が国の主要死因別にみた死亡率（人口10万対）の推移を図に示す。



心疾患はどれか。

- a ア
- b イ
- c ウ
- d エ

〔問題 30〕 感染症類型で5類感染症はどれか。

- a 結核
- b デング熱
- c エボラ出血熱
- d インフルエンザ

〔問題 31〕 住宅の必要換気量の目安はどれか。

- a 酸素
- b 一酸化炭素
- c 二酸化炭素
- d 二酸化窒素

〔問題 32〕 ビタミンと欠乏症との組合せで正しいのはどれか。2つ選べ。

- a ビタミンC ——— 歯肉出血
- b ビタミンD ——— 粘膜の知覚過敏
- c ビタミンE ——— 舌乳頭消失
- d パントテン酸 ——— 口内炎

〔問題 33〕 インフォームドコンセントで正しいのはどれか。

- a 一度同意すると撤回できない。
- b セカンドオピニオンと同義である。
- c 未成年の患者では本人の承諾は必要ない。
- d 歯科衛生士も情報提供することができる。

〔問題 34〕 温度診で使用するのはどれか。

- a デンタルフロス
- b デンタルミラー
- c 歯科用ピンセット
- d テンポラリーストップピング

〔問題 35〕 エックス線について正しいのはどれか。

- a 真空中では音速度である。
- b 電場、磁場の影響を受ける。
- c 散乱線は人体に無害である。
- d 物質に当たると、透過、吸収を起こす。

〔問題 36〕 スタディモデルでわかるのはどれか。

- a 歯の動揺
- b 咬合関係
- c 歯根の形態
- d 歯周ポケットの深さ

〔問題 37〕 歯内治療に使用する器具の写真（別冊午後 No.3）を別に示す。

用いるのはどれか。

- a IPC 法
- b 直接覆髄法
- c 生活断髄法
- d 麻酔抜髄法

別冊 午後 No.3 写真

〔問題 38〕 28 歳の女性。上顎右側小白歯の冷水痛を訴えて来院した。う蝕の有無を検査することとなった。初診時の口腔内写真（別冊午後 No.4）を別に示す。

適切なものはどれか。2つ選べ。

- a 透照診
- b 咬合法撮影
- c 咬翼法撮影
- d 歯髄電気診

別冊 午後 No.4 写真

〔問題 39〕 ブラキシズムで生じやすいのはどれか。2つ選べ。

- a 凹錐歯
- b 咬耗症
- c 歯の酸蝕症
- d くさび状欠損

〔問題 40〕 隔壁を用いた隣接面のコンポジットレジン修復で、ウェッジを併用する理由はどれか。2つ選べ。

- a 歯間離開
- b 隔壁の固定
- c 歯肉の保護
- d 隣接面の形態付与

〔問題 41〕 リーマーとHファイルとで共通するのはどれか。2つ選べ。

- a 刃部の長さ
- b 器具の動かし方
- c 把柄部のカラー
- d 刃部の製作方法

〔問題 42〕 ガッタパーチャポイントの性質で正しいのはどれか。2つ選べ。

- a 殺菌性
- b 接着性
- c 熱可塑性
- d 生体親和性

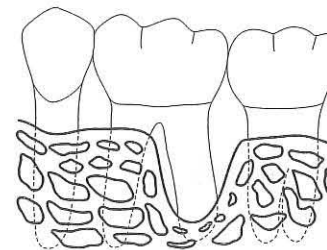
〔問題 43〕 46 歳の女性。口腔の乾燥と歯肉の腫脹を訴え来院した。初診時の口蓋側面観の口腔内写真（別冊午後 No.5）を別に示す。

矢印が示す所見のほかに考えられるのはどれか。

- a 歯髄壊死
- b 歯肉の壊死
- c 歯の骨性癒着
- d 口唇閉鎖不全

別冊 午後 No.5 写真

〔問題 44〕 下顎左側第一大臼歯と隣在歯との骨吸収状態を図に示す。



適切な処置はどれか。

- a 歯根切除法
- b 歯根分離法
- c 歯根尖切除法
- d ヘミセクション

〔問題 45〕 固定性ブリッジと比較した部分床義歯の特徴はどれか。

- a 清掃性に優れる。
- b 発音がしやすい。
- c 違和感が少ない。
- d 歯質の削除量が多い。

〔問題 46〕 部分床義歯の写真（別冊午後 No.6）を別に示す。

矢印の役割はどれか。

- a 義歯の沈下を促進する。
- b 義歯の破折を防止する。
- c 支台歯のう蝕を防止する。
- d 支台歯へ咬合圧を伝達する。

別冊 午後 No.6 写真

〔問題 47〕 白歯部に用いられる一部被覆冠はどれか。2つ選べ。

- a ビンレッジ
- b 4/5 クラウン
- c 3/4 クラウン
- d プロキシマルハーフクラウン

〔問題 48〕 生後1か月の男児。初診時の口腔内写真（別冊午後 No.7）を別に示す。

考えられる症状はどれか。2つ選べ。

- a 味覚障害
- b 吸啜障害
- c 開口障害
- d 食物摂取障害

別冊 午後 No.7 写真

〔問題 49〕 上顎大白歯の根尖病巣が原因で生じる疾患はどれか。

- a 副鼻腔炎
- b 智歯周囲炎
- c ターナーの歯
- d 流行性耳下腺炎

〔問題 50〕 前癌病変はどれか。2つ選べ。

- a 紅板症
- b 白板症
- c カンジダ症
- d 扁平上皮癌

〔問題 51〕 テタニー症状がみられるのはどれか。

- a 過換気症候群
- b 血管迷走神経反射
- c シェーグレン症候群
- d アナフィラキシーショック

〔問題 52〕 口腔模型の写真（別冊午後 No.8）を別に示す。

Angle の分類はどれか。

- a I 級
- b II級1類
- c II級2類
- d III 級

別冊 午後 No.8 写真

〔問題 53〕 前歯を唇側傾斜させる矯正力を加えた。

舌側歯頸部歯根膜にみられる変化はどれか。

- a 充血帯
- b 貧血帯
- c 破骨細胞の出現
- d 線維芽細胞の増殖

〔問題 54〕 翼状捻転がみられるのはどれか。

- a 上顎犬歯
- b 下顎中切歯
- c 下顎側切歯
- d 上顎中切歯

〔問題 55〕 発育期の分類とその特徴との組合せで正しいのはどれか。2つ選べ。

- a 新生児期 ——— 生理的体重減少
- b 乳児期 ——— 基本的運動の獲得
- c 幼児期 ——— 自我の芽生え
- d 思春期 ——— 第一次反抗期

〔問題 56〕 7歳の女兒。前歯の空隙が気になることを訴えて来院した。口腔内写真(別冊午前 No.9)を別に示す。

原因として考えられるのはどれか。2つ選べ。

- a 吸指癖
- b 先天歯
- c 上唇小帯付着異常
- d 側切歯の先天欠如

別冊 午後 No.9 写真

〔問題 57〕 上顎のみに生じるのはどれか。

- a コプリック斑
- b ターナーの歯
- c ベドナーアフタ
- d リガ・フェーデ病

〔問題 58〕 歯の舌側面に出現するのはどれか。

- a 介在結節
- b 中心結節
- c カラベリー結節
- d プロトスタイリッド

〔問題 59〕 加齢による口腔粘膜の変化はどれか。

- a 感覚閾値の上昇
- b 粘膜上皮の肥厚
- c 粘膜下組織の肥厚
- d 欠損部顎堤粘膜の肥厚

〔問題 60〕 ADL〈日常生活動作〉の測定項目はどれか。

- a 入浴
- b 服薬
- c 買い物
- d 食事の支度

〔問題 61〕 嚥下障害の簡易検査はどれか。2つ選べ。

- a FT
- b VE
- c VF
- d MWST

〔問題 62〕 脳血管型認知症と比較したアルツハイマー病の特徴はどれか。2つ選べ。

- a 緩徐に発症する。
- b 高齢ほど頻度が高い。
- c 片麻痺がみられやすい。
- d 合併症を併発しやすい。

〔問題 63〕 54歳の女性。歯肉退縮を訴えて来院した。口腔内写真(別冊午後 No.10)を別に示す。

観察できるのはどれか。2つ選べ。

- a 歯石
- b 食物残渣
- c ステイン
- d マテリアアルバ

別冊 午後 No.10 写真

〔問題 64〕 ある患者に行った検査結果を表に示す。

PCR	30%
ミュータンスレンサ球菌数	>10 ⁸ CFU/ml
刺激時唾液流出量	0.3mL/min

考えられるのはどれか。

- a 宿主要因、細菌要因ともう蝕活動性が低い。
- b 宿主要因、細菌要因ともう蝕活動性が高い。
- c 宿主要因のう蝕活動性は低いが、細菌要因のう蝕活動性が高い。
- d 宿主要因のう蝕活動性は高いが、細菌要因のう蝕活動性が低い。

〔問題 65〕 ペリクルの構成成分はどれか。

- a 細菌
- b 白血球
- c 剥離上皮
- d 唾液タンパク質

〔問題 66〕 歯周炎再発の客観的評価で正しいのはどれか。2つ選べ。

- a 歯周ポケットの深化
- b 歯槽骨レベルの増加
- c アタッチメントレベルの減少
- d プロービング時の出血の増加

〔問題 67〕 歯肉歯槽粘膜境の位置を判断する方法はどれか。2つ選べ。

- a 粘膜の引張り試験
- b エックス線写真撮影
- c ポケットプロービング
- d ヨードグリセリンの塗布

〔問題 68〕 スケーラーと操作角度との組合せで正しいのはどれか。2つ選べ。

- a エアスケーラー ————— 60度
- b 超音波スケーラー ————— 15度
- c シックルスケーラー ————— 70度
- d ユニバーサルタイプキュレット ——— 45度

〔問題 69〕 バックポジションでスケーリングを行う部位はどれか。2つ選べ。

- a 上顎左側白歯部頬側
- b 上顎右側白歯部頬側
- c 下顎左側白歯部舌側
- d 下顎右側白歯部舌側

〔問題 70〕 グレーシータイプキュレットをシャープニングした後のある操作時の写真(別冊午後 No.11)を示す。

目的はどれか。

- a 刃部の形態修正
- b 操作角度の確認
- c エッジの鋭利度の診査
- d シャンクの強度の判定

別冊 午後 No.11 写真

〔問題 71〕 歯周治療の再評価で治癒と判定する基準はどれか。

- a 自然出血がない。
- b 動揺度が1度である。
- c PCRが20%以下である。
- d 歯周ポケットの深さが3mm以下である。

〔問題 72〕 重曹粉末噴射歯面清掃器に用いるのはどれか。

- a 炭酸カルシウム
- b 硫酸カルシウム
- c フッ化ナトリウム
- d 炭酸水素ナトリウム

〔問題 73〕 う蝕活動性を反映する宿主因子はどれか。2つ選べ。

- a 間食頻度
- b 歯質耐酸性
- c 唾液緩衝能
- d 口腔清掃状態

〔問題 74〕 歯の動揺度検査で正しいのはどれか。2つ選べ。

- a ピンセットで前歯切縁をはさむ。
- b ピンセットで臼歯頬舌面をはさむ。
- c 2度では垂直的に動揺がみられる。
- d 0.2mm 以内の動揺は生理的範囲である。

〔問題 75〕 潤滑剤としてオイルを用いる仕上げ研磨用砥石はどれか。

- a ルビーストーン
- b セラミックストーン
- c インディアナストーン
- d アーカンサスストーン

〔問題 76〕 う蝕活動性試験で菌数測定の対象となるのはどれか。2つ選べ。

- a *Lactobacillus*
- b *Streptococcus*
- c *Staphylococcus*
- d *Porphyromonas*

〔問題 77〕 厚生労働省の「フッ化物洗口ガイドライン」で望まれている洗口の対象年齢はどれか。

- a 3～16歳
- b 3～13歳
- c 4～12歳
- d 4～14歳

次の文を読み、〔問題 78〕〔問題 79〕に答えよ。

小学校で週1回法のフッ化物洗口を実施することになり、養護教諭へ説明することとなった。

〔問題 78〕 洗口液 10mL に含まれるフッ素量はどれか。

- a 0.9mg
- b 2.5mg
- c 4.5mg
- d 9.0mg

〔問題 79〕 養護教諭への説明内容で正しいのはどれか。2つ選べ。

- a 給食時間の直前に行ってください。
- b 調製した洗口液の残りは廃棄してください。
- c 10秒間うがいをさせたら吐き出させてください。
- d 洗口液を1回量誤って飲んだとしても急性中毒の心配はありません。

〔問題 80〕 RSST で正しいのはどれか。2つ選べ。

- a 患者を仰臥位にする。
- b 非顕在性誤嚥を評価する。
- c 喉頭挙上を触診で診査する。
- d 30秒間嚥下運動を繰り返させる。

〔問題 81〕 咽頭期に障害がある摂食・嚥下障害患者に行う間接訓練はどれか。2つ選べ。

- a 構音訓練
- b 口唇訓練
- c 声門閉鎖訓練
- d メンデルゾーン手技

〔問題 82〕 栄養サポートチーム〈NST〉で正しいのはどれか。2つ選べ。

- a 医師の意見が最優先される。
- b 多職種でカンファレンスを行う。
- c メンバーが対等の立場で対話する。
- d 医師が指摘した問題点だけを検討する。

〔問題 83〕 口腔清掃器具の写真（別冊午後 No.12）を別に示す。

使用する部位はどれか。2つ選べ。

- a 舌 背
- b 裂 溝
- c 頬粘膜
- d 歯肉溝

別冊 午後 No.12 写真

〔問題 84〕 4歳の男児。う蝕を主訴として来院した。応急処置を行うこととした。初診時の口腔内写真（別冊午後 No.13）を別に示す。

処置後に口腔内環境の改善に必要なのはどれか。2つ選べ。

- a 予防填塞
- b 食生活指導
- c フッ化物歯面塗布
- d プラークコントロール

別冊 午後 No.13 写真

次の文を読み、〔問題 85〕、〔問題 86〕に答えよ。

60歳の女性。下顎右側臼歯部の冷水痛を主訴として来院した。初診時に得られた情報は下記のとおりである。初診時の口腔内写真（別冊午後No.14）を別に示す。

主 訴：①1か月前から冷たいものがしみる。

診査結果：全顎のPD \leq 3mmで、②動揺はみられない。

口腔清掃：③ブラッシングは1日2回、デンタルフロスを使用、「ふつう」の刷毛の歯ブラシを使用

診 断：④象牙質知覚過敏症

別冊 午後 No.14 写真

〔問題 85〕 初診時に得られた主観的情報〈S〉はどれか。2つ選べ。

- a ①
- b ②
- c ③
- d ④

〔問題 86〕 初回の歯科保健指導で正しいのはどれか。

- a 硬毛の歯ブラシを選択させる。
- b 下顎右側臼歯部を強く磨かせる。
- c ブラッシングを1日3回にする。
- d 硝酸カリウム配合歯磨剤の使用を勧める。

〔問題 87〕 色素系歯垢染色剤はどれか。

- a エリスロシン
- b スキンナー液
- c アシッドレッド
- d アリザリンレッド

〔問題 88〕 小児へのう蝕原因菌の定着を抑制するのに適切なのはどれか。

- a 離乳を早く終了する。
- b 保護者のう蝕原因菌を減らす。
- c 消毒薬で子どもに口をゆすがせる。
- d 保護者がマスクをつけて仕上げ磨きを行う。

〔問題 89〕 食事時の誤嚥予防対策で正しいのはどれか。2つ選べ。

- a きざみ食とする。
- b 顎を上げて嚥下する。
- c 水はとろみをつける。
- d スプーンは浅いものとする。

〔問題 90〕 Leavell と Clark の予防概念の特異的予防でポピュレーションアプローチはどれか。

- a 栄養指導
- b 予防填塞
- c フッ化物歯面塗布
- d 水道水へのフッ化物添加

〔問題 91〕 う蝕予防対策の効果を評価するにあたり適切なのはどれか。2つ選べ。

- a 一定期間の追跡調査を行う。
- b 実験群と対照群とを設定する。
- c 費用対効果分析は事前に行う。
- d 対照群にはう蝕の少ない者を選ぶ。

〔問題 92〕 地域歯科保健活動推進のための組織づくりで歯科衛生士が行うべきなのはどれか。

- a 活動資金の提供
- b 救急治療体制の強化
- c 歯科保健問題の提示
- d 組織活動計画の決定

〔問題 93〕 歯科保健指導で標準化が困難なのはどれか。

- a 実施方法
- b 実施頻度
- c 実践課程
- d 対象者選定

〔問題 94〕 器械の写真（別冊午後 No.15）を別に示す。

この使用方法で正しいのはどれか。

- a 軟口蓋の洗浄に用いる。
- b レバーは指の先端で操作する。
- c 口腔内の洗浄、乾燥に用いる。
- d エアからウォーターの順に操作する。

別冊 午後 No.15 写真

〔問題 95〕 超音波洗浄器の洗浄槽内に入れて使用するのはどれか。

- a ポビドンヨード
- b ホルマリンクレゾール
- c グルタルアルアルデヒド
- d グルコン酸クロルヘキシジン

〔問題 96〕 あるセメントの付属品の写真（別冊午後 No. 16）を別に示す。

このセメントの特徴として正しいのはどれか。2つ選べ。

- a 酸素遮断剤を用いる。
- b 筆積み法で用いることができる。
- c モノマーには 4-META が添加されている。
- d リン酸エステル系モノマーを含有している。

別冊 午後 No.16 写真

〔問題 97〕 次回、根管充填予定歯の根管貼薬後に用意するのはどれか。

- a サンダラック
- b パラホルムセメント
- c テンポラリーストッピング
- d 酸化亜鉛ユージノールセメント

〔問題 98〕 コンポジットレジン研磨で準備するのはどれか。2つ選べ。

- a ラウンドバー
- b カーバイドバー
- c ホワイトポイント
- d フィニッシングバー

〔問題 99〕 電気抵抗値〈インピーダンス〉測定で判断できるのはどれか。2つ選べ。

- a 根管長
- b う窩の深さ
- c 歯髄の生死
- d 根管内の細菌の有無

〔問題 100〕 歯周外科治療でクレンカプランのポケットマーカを用いるのはどれか。

- a 歯肉切除術
- b 歯肉剥離搔爬術
- c 歯周ポケット搔爬術
- d 歯周組織再生誘導法

〔問題 101〕 上下顎の印象採得時の嘔吐反射の防止策で正しいのはどれか。

- a 口呼吸をさせる。
- b 伝達麻酔を応用する。
- c 下顎から印象採得を行う。
- d 患者を水平位にして行う。

〔問題 102〕 44歳の女性。下顎左側大白歯部の審美障害を主訴として来院した。支台歯形成後の写真(別冊午後 No.17)を別に示す。ポーセレンアンレーを接着性レジンセメントで接着することになった。

支台歯の被着面の処理材で適しているのはどれか。2つ選べ。

- a フッ化水素酸
- b メタルプライマー
- c デンチンプライマー
- d シランカップリング材

別冊 午後 No.17 写真

〔問題 103〕 52歳の男性。下顎舌側の腫瘍を主訴として来院した。口腔内写真(別冊午後 No.18)を別に示す。骨隆起と診断され、除去することになった。

準備する器具はどれか。2つ選べ。

- a 鋭 匙
- b 消息子
- c 骨ノミ
- d 骨膜剥離子

別冊 午後 No.18 写真

〔問題 104〕 器具の写真(別冊午後 No.19)を別に示す。

リガチャーワイヤーを切断する際に使用するのはどれか。

- a ①
- b ②
- c ③
- d ④

別冊 午後 No.19 写真

〔問題 105〕 矯正装置の写真(別冊写真午後 No.20)を別に示す。

この装置を装着する患者指導で正しいのはどれか。2つ選べ。

- a 会話時は外してもらう。
- b 装着時は口呼吸してもらう。
- c 1日14時間以上は装着してもらう。
- d 装置は毎日歯ブラシで磨いてもらう。

別冊 午後 No.20 写真

〔問題 106〕 5歳の男児。下顎右側第一乳白歯を抜去し、第二乳白歯にクラウンループを装着した。

保護者への説明内容で正しいのはどれか。2つ選べ。

- a 装着の期間
- b 装置の使用目的
- c 装置の着脱方法
- d 装置の保管方法

〔問題 107〕 摂食嚥下機能の評価のため確認するのはどれか。

- a 食べる順番
- b 嫌いな食べ物
- c 1日の食事の回数
- d 食事に要した時間

〔問題 108〕 デジタルエックス線撮影システムで正しいのはどれか。2つ選べ。

- a 暗室は不要である。
- b 防護用エプロンは不要である。
- c コントラストの調整ができる。
- d 画像を得るまでに10分程度かかる。

〔問題 109〕 血友病患者で異常がみられるのはどれか。

- a 白血球数
- b ヘマトクリット値
- c プロトロンビン時間
- d 部分トロンボプラスチン時間

〔問題 110〕 成人の心肺蘇生〈CPR〉の胸骨圧迫で正しいのはどれか。

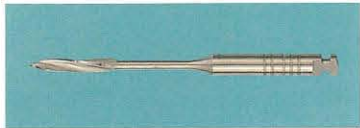
- a 剣状突起を圧迫する。
- b 胸骨圧迫は片手で行う。
- c 少なくとも1分間に50回行う。
- d 胸骨圧迫30回に対し人工呼吸を2回行う。



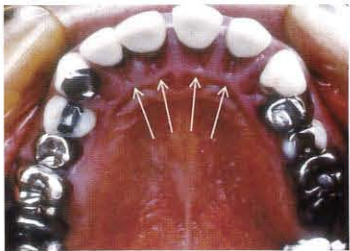
午後 No.1



午後 No.2



午後 No.3



午後 No.5



午後 No.4



午後 No.6



午後 No.7

25

第1回 全国統一模擬試験

別冊 午後



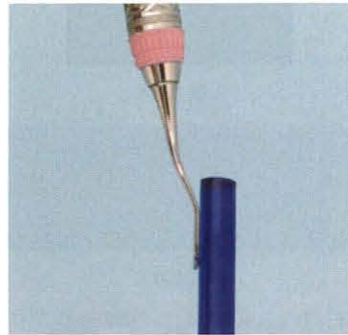
午後 No.8



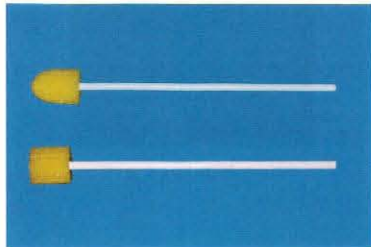
午後 No.9



午後 No.10



午後 No.11



午後 No.12



午後 No.13

25

第1回 全国統一模擬試験

別冊 午後



午後 No.14



午後 No.15



午後 No.16



午後 No.17



午後 No.18



①



②



③



④

午後 No.19



午後 No.20