

◎ 指示があるまで開かないこと。

午前

(9時30分～12時)

注意事項

- 1 試験問題の数は110問で、解答時間は正味2時間30分である。
- 2 解答方法は次のとおりである。
 - (1) 各問題にはaからdまで四つ答えがあるので、そのうち質問に適した答えを(例1)では一つ、(例2)では二つ選び答案用紙に記入すること。

<p>(例1)〔問題201〕 県庁所在地は どれか。</p> <p>a 栃木市 b 川崎市 c 神戸市 d 倉敷市</p>		<p>(例2)〔問題202〕 県庁所在地はど れか。2つ選べ。</p> <p>a 宇都宮市 b 川崎市 c 神戸市 d 倉敷市</p>
---	--	---
 - (例1)の正解は「c」であるから答案用紙の

a	b	c	d	のうち	c	をマークして
201	<input type="radio"/>	<input type="radio"/>	<input type="radio"/>		<input type="radio"/>	

とすればよい。
 - (例2)の正解は「a」と「c」であるから答案用紙の

a	b	c	d	のうち	a	と	c	をマークして
202	<input type="radio"/>	<input type="radio"/>	<input type="radio"/>		<input type="radio"/>		<input type="radio"/>	

とすればよい。
- (2) 答案の作成にはHBの鉛筆を使用し、濃くマークすること。

良い解答の例 ……● (濃くマークすること。)

悪い解答の例 ……⊕ ⊖ ⊗ ⊙ (解答したことにならない。)
- (3) 答えを修正した場合は、必ず「消しゴム」であとが残らないように完全に消すこと。鉛筆の色が残ったり「」のような消し方などをした場合は、修正したことにならないので注意すること。
- (4) ア(例1)の質問には二つ以上解答した場合は誤りとする。
イ(例2)の質問には一つ又は三つ以上解答した場合は誤りとする。
- (5) 答案用紙は折り曲げたりメモやチェック等で汚したりしないように特に注意すること。

〔問題 1〕 大腸に属するのはどれか。

- a 空腸
- b 盲腸
- c 回腸
- d 十二指腸

〔問題 2〕 線維軟骨はどれか。

- a 椎間円板
- b 関節軟骨
- c 気管軟骨
- d 喉頭蓋軟骨

〔問題 3〕 下顎骨の写真(別冊午前 No.1)を別に示す。

顎舌骨筋が付着している部位はどれか。

- a ①
- b ②
- c ③
- d ④

別冊 午前 No.1 写真

〔問題 4〕 血中カルシウム濃度の調節と関係ないのはどれか。

- a パラソルモン
- b カルシトニン
- c バソプレッシン
- d 活性型ビタミン D₃

〔問題 5〕 ケラチンを含むのはどれか。

- a 歯根膜
- b 歯槽骨
- c 結合組織
- d 歯肉外縁上皮

〔問題 6〕 タンパク質合成が行われる細胞内小器官はどれか。

- a リソソーム
- b ゴルジ装置
- c リボソーム
- d ミトコンドリア

〔問題 7〕 膠質浸透圧の維持に関与するのはどれか。

- a アルブミン
- b ビタミンK
- c ヘモグロビン
- d フィブリノーゲン

〔問題 8〕 痛覚を伝える神経線維はどれか。

- a A α
- b A β
- c A γ
- d A δ

〔問題 9〕 エナメル質う蝕で認められるのはどれか。

- a 混濁層
- b 生活反応層
- c 表層下の脱灰
- d セメント象牙境の分離

〔問題 10〕 歯根嚢胞の特徴はどれか。

- a 激しい疼痛を伴う。
- b 原因歯は有髄歯である。
- c エックス線不透過像である。
- d 重層扁平上皮で裏装されている。

〔問題 11〕 普通寒天培地の無細胞培地で発育するのはどれか。

- a 細菌
- b ウイルス
- c リケッチア
- d クラミジア

〔問題 12〕 生ワクチンが一般に用いられているのはどれか。

- a 麻疹
- b 百日咳
- c B型肝炎
- d インフルエンザ

〔問題 13〕 ヒト免疫不全ウイルス (HIV) で正しいのはどれか。2つ選べ。

- a 空気感染する。
- b RNA ウイルスである。
- c 抗菌薬に感受性がある。
- d ヘルパー T 細胞に感染する。

〔問題 14〕 アンブルが該当するのはどれか。

- a 密閉容器
- b 気密容器
- c 密封容器
- d 遮光容器

〔問題 15〕 酸性非ステロイド性抗炎症薬はどれか。2つ選べ。

- a チアラミド
- b プレドニゾロン
- c インドメタシン
- d ジクロフェナクナトリウム

〔問題 16〕 1歳6か月児健康診査結果の一部を図に示す。

歯 の 状 態		/		C	C	C	C	/				むし歯の罹患型：O ₁ O ₂ (A) B C 要治療のむし歯：なし・あり(4 本) 歯の汚れ：きれい・ふつう・きたない 歯肉・粘膜：異常なし・あり() 不正咬合：なし・要注意()
	E	D	C	B	A	A	B	C	D	E		
	E	D	C	B	A	A	B	C	D	E		
		/	/	/	/	/	/	/	/	/		

問診で特に留意すべき項目はどれか。2つ選べ。

- a 間食時間
- b 歯の清掃
- c よく飲むもの
- d 哺乳ピンの使用

〔問題 17〕 7歳の男児。学校健康診断時の口腔内写真(別冊午前 No.2)を別に示す。

健康診断票の上顎左側乳中切歯の欄に記入する記号はどれか。

- a C
- b ○
- c △
- d ×

別冊 午前 No.2 写真

〔問題 18〕 唾液中の消化酵素により生成されるのはどれか。

- a 乳糖
- b ショ糖
- c 麦芽糖
- d ブドウ糖

〔問題 19〕 歯肉縁上プラークの成熟に伴って増加するグラム陰性菌はどれか。

- a *Neisseria*
- b *Actinomyces*
- c *Streptococcus*
- d *Fusobacterium*

〔問題 20〕 歯磨剤に配合されるフッ化物はどれか。

- a フッ化カルシウム
- b ケイフッ化ナトリウム
- c リン酸酸性フッ化ナトリウム
- d モノフルオロリン酸ナトリウム

〔問題 21〕 歯のフッ素症の特徴はどれか。

- a 乳歯に好発する。
- b う蝕に罹患しやすい。
- c 地域性が認められる。
- d 左右非対称に出現する。

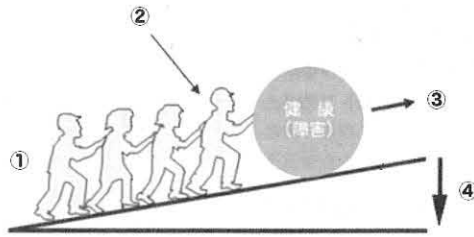
〔問題 22〕 不溶性グルカンの形成に関与するのはどれか。

- a アミラーゼ
- b インベルターゼ
- c デキストラナーゼ
- d グルコシルトランスフェラーゼ

〔問題 23〕 揮発性硫黄化合物の基質となる必須アミノ酸はどれか。

- a システイン
- b メチオニン
- c メチルメルカプタン
- d ジメチルサルファイド

〔問題 24〕 ヘルスプロモーションの概念図を示す。



番号と用語との組合せで正しいのはどれか。

- a ① —— 個人のエンパワー
- b ② —— 豊かな人生
- c ③ —— 住民組織活動の強化
- d ④ —— 健康を支援する環境づくり

〔問題 25〕 母子保健法に定められているのはどれか。

- a 育成医療
- b 更生医療
- c 養育医療
- d 精神通院医療

〔問題 26〕 母子健康手帳で正しいのはどれか。2つ選べ。

- a 都道府県単位で作成している。
- b 出生届の提出時に交付される。
- c 妊娠中と産後の歯の状態の記入欄がある。
- d 母子の健康と育児に関する情報を提供する。

〔問題 27〕 労働安全衛生法で規定されているのはどれか。

- a 骨粗鬆症検診
- b 歯周疾患検診
- c 特殊健康診断
- d 特定健康診査

〔問題 28〕 人口構成の年次推移で2000～2010年まで経年的に低下しているのはどれか。2つ選べ。

- a 老年化指数
- b 老年人口割合
- c 年少人口指数
- d 生産年齢人口割合

〔問題 29〕 発生要因に関する仮説を設定するのはどれか。

- a 記述疫学研究
- b 症例対照研究
- c 無作為化比較試験
- d 前向きコホート研究

〔問題 30〕 歯科診療後に感染性産業廃棄物となるのはどれか。

- a 抜去歯
- b 縫合針
- c 血液付着ガーゼ
- d 使用済み滅菌パック

〔問題 31〕 介護保険のサービスを担当するのはどれか。

- a 保健所
- b 福祉事務所
- c 市町村保健センター
- d 訪問看護ステーション

〔問題 32〕 我が国の公的医療保険について正しいのはどれか。

- a 任意加入である。
- b 保険料は一律同額である。
- c 医療給付は現金給付で行われる。
- d 健康診断は給付の対象外である。

〔問題 33〕 歯科衛生士の業務独占はどれか。

- a 印象材の練和
- b 歯科保健指導
- c バキューム操作
- d フッ化物歯面塗布

〔問題 34〕 歯の診査法における組合せで正しいのはどれか。2つ選べ。

- a デンタルフロス ————— 咬合面う蝕の診査
- b スプーンエキスカベーター ——— 打診
- c 歯科用ピンセット ————— 動揺度の診査
- d テンポラリーストップピング ——— 温度診

〔問題 35〕 側貌頭部エックス線規格写真撮影で正しいのはどれか。2つ選べ。

- a 得られる像の大きさは対象正中部の等倍である。
- b エックス線の主線はイヤーロッドの中心を通る。
- c エックス線の主線はフラン克福ルト平面と平行にする。
- d エックス線焦点からフィルムまでの距離は 150cm である。

〔問題 36〕 ハイドロコロイド系印象材はどれか。

- a アルジネート印象材
- b コンパウンド印象材
- c シリコーンラバー印象材
- d ポリサルファイドラバー印象材

〔問題 37〕 ポリアクリル酸を液の主成分とするのはどれか。

- a ケイ酸セメント
- b リン酸亜鉛セメント
- c グラスアイオノマーセメント
- d 酸化亜鉛ユージノールセメント

〔問題 38〕 コンポジットレジンインレー修復の適応はどれか。

- a 2級修復
- b 3級修復
- c 4級修復
- d 5級修復

〔問題 39〕 50歳の男性。歯の変色を主訴として来院した。初診時の口腔内写真（別冊午前 No.3）を別に示す。

着色の原因はどれか。

- a 二次う蝕の存在
- b 歯髄からの出血
- c 歯面処理材の残留
- d 修復物の辺縁不適合

別冊 午前 No.3 写真

〔問題 40〕 ガッタパーチャポイントの特徴で正しいのはどれか。2つ選べ。

- a 消毒作用がある。
- b 組織親和性がある。
- c エックス線透過性を示す。
- d 有機溶媒に可溶性である。

〔問題 41〕 歯内治療に用いる EDTA 液の作用で正しいのはどれか。

- a 脱灰作用
- b 歯髄鎮静作用
- c 有機質溶解作用
- d 硬組織形成促進作用

〔問題 42〕 42歳の女性。上顎左側中切歯の変色を主訴として来院した。3年前に根管治療を受けたという。初診時の口腔内写真（別冊午前 No.4）を別に示す。漂白処置を行うこととした。

準備するのはどれか。2つ選べ。

- a ラバーダム
- b カスタムトレー
- c 3%過酸化水素水
- d 過ホウ酸ナトリウム

別冊 午前 No.4 写真

〔問題 43〕 侵襲性歯周炎の特徴はどれか。2つ選べ。

- a 若年者に好発する。
- b 歯肉ポケットがみられる。
- c 歯石の沈着が著明である。
- d 高度の歯槽骨吸収がみられる。

〔問題 44〕 33歳の男性。歯肉の腫脹を主訴として来院した。現在、高血圧症のため通院しているという。初診時の口腔内写真（別冊午前 No.5）を別に示す。

この患者の歯肉異常に関与する常用薬はどれか。

- a ニフェジピン
- b フェニトイン
- c シクロスポリン
- d ニトログリセリン

別冊 午前 No.5 写真

〔問題 45〕 75歳の女性。上顎全部床義歯の床下粘膜の咀嚼時疼痛を主訴として来院した。初診時の口腔内写真（別冊午前 No.6）を別に示す。

患者への説明で適切なのはどれか。2つ選べ。

- a 薬を処方します。
- b 手術が必要になります。
- c 口の中を清潔にしましょう。
- d 指で歯ぐきをマッサージしましょう。

別冊 午前 No.6 写真

〔問題 46〕 義歯の写真（別冊午前 No.7 A、B）を別に示す。

写真Aの義歯と比較した写真Bの義歯の特徴はどれか。2つ選べ。

- a 異物感が少ない。
- b 修理が容易である。
- c 熱の伝導性が良好である。
- d プラークが付着しやすい。

別冊 午前 No.7A、B 写真

〔問題 47〕 クラスプと比較したアタッチメントの特徴はどれか。2つ選べ。

- a 異物感が少ない。
- b 製作が容易である。
- c 修理が容易である。
- d 外観が優れている。

〔問題 48〕 装置の写真（別冊午前 No.8）を別に示す。

この装置の使用目的はどれか。

- a 後戻りの防止
- b 顎関節症の治療
- c 中心咬合位の修正
- d インプラント植立位置の決定

別冊 午前 No.8 写真

〔問題 49〕 顎骨骨折で正しいのはどれか。2つ選べ。

- a 骨体部骨折は上顎に多い。
- b 歯槽骨骨折は前歯部に多い。
- c 関節突起部では介達骨折が多い。
- d 骨体部骨折では味覚異常が起こる。

〔問題 50〕 28歳の女性。左側下顎大白歯部の顎骨の腫脹を主訴として来院した。2年前から気づいていたが、痛みがないので放置していた。初診時の顔貌写真（別冊午前 No.9）を別に示す。

考えられる疾患はどれか。

- a 腺様嚢胞癌
- b エナメル上皮腫
- c 急性下顎骨髄炎
- d シェーグレン症候群

別冊 午前 No.9 写真

〔問題 51〕 三叉神経痛について正しいのはどれか。2つ選べ。

- a 味覚障害が起こる。
- b 両側性に発症する。
- c 40歳以上の女性に多い。
- d 激しい発作性疼痛がある。

〔問題 52〕 アーチレングスディスクレパンシーが原因となるのはどれか。2つ選べ。

- a 開咬
- b 叢生
- c 過蓋咬合
- d 空隙歯列

〔問題 53〕 リンガルアーチで上顎前歯の唇側傾斜を行った。

歯槽骨吸収が生じる部位はどれか。2つ選べ。

- a 唇側歯頸部
- b 唇側根尖部
- c 口蓋側歯頸部
- d 口蓋側根尖部

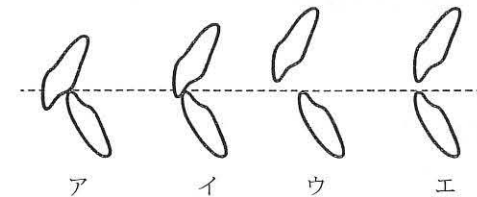
〔問題 54〕 口腔内写真（別冊午前 No.10）を別に示す。

使用している顎間ゴムはどれか。

- a II級ゴム
- b III級ゴム
- c 垂直ゴム
- d 交叉ゴム

別冊 午前 No.10 写真

〔問題 55〕 中切歯の被蓋関係を図に示す。



オーバージェットが小さいのはどれか。

- a ア
- b イ
- c ウ
- d エ

〔問題 56〕 Scammon の臓器発育曲線で一般型に含まれるのはどれか。2つ選べ。

- a 脳
- b 胸腺
- c 血管
- d 下顎骨

〔問題 57〕 幼若永久歯の特徴はどれか。2つ選べ。

- a 根尖孔が小さい。
- b 象牙細管が太い。
- c エナメル質が薄い。
- d 小窩裂溝が明瞭である。

〔問題 58〕 1歳の男児。母親が歯の形態異常に気付いて来院した。口腔内写真（別冊午前 No.11）を別に示す。

矢印で示すのはどれか。

- a 棘突起
- b 歯内歯
- c 介在結節
- d 中心結節

別冊 午前 No.11 写真

〔問題 59〕 上顎側切歯の喪失放置により早期に生じるのはどれか。

- a 顎関節症
- b 発音障害
- c 咀嚼筋障害
- d 対合歯の挺出

〔問題 60〕 高齢者の栄養評価と評価内容との組合せで正しいのはどれか。2つ選べ。

- a 体重変化率 ————— 栄養状態の変化
- b 尿素窒素値 ————— 骨格筋量
- c Body Mass Index ————— 体脂肪量
- d 血清アルブミン値 ————— 血清タンパク質

〔問題 61〕 80歳の女性。義歯の新製を希望して来院した。3年前に脳梗塞を発症し、麻痺が残る左側手指のリハビリテーション中である。上下顎に部分床義歯を新製した。口腔内写真（別冊午前 No.12A）と義歯の写真（別冊午前 No.12B）とを別に示す。

丸印で示す部分の目的はどれか。

- a 発語の明瞭化
- b 審美性の向上
- c 自浄性の向上
- d 取り外しの容易化

別冊 午前 No.12A、B 写真

〔問題 62〕 嚥下障害を特徴とするのはどれか。

- a 自閉症
- b てんかん
- c 脳性麻痺
- d Down 症候群

〔問題 63〕 歯周疾患の発症や進行に関連する因子はどれか。2つ選べ。

- a 飲 酒
- b 喫 煙
- c 妊 娠
- d 運動不足

〔問題 64〕 ポケットプロービング時の模式図を示す。プローブのメモリは1mmである。2年経過時の検査でPPD値は4mmで、根面露出量は3mmとなっていた。



アタッチメントレベルの変化で正しいのはどれか。

- a 1mmのアタッチメントロス
- b 1mmのアタッチメントゲイン
- c 2mmのアタッチメントロス
- d 2mmのアタッチメントゲイン

〔問題 65〕 う蝕のリスクファクターで宿主因子はどれか。2つ選べ。

- a 歯列不正
- b プラークの沈着
- c 間食回数の増加
- d 唾液緩衝能低下

〔問題 66〕 歯科予防処置の内容で正しいのはどれか。2つ選べ。

- a 小窩裂溝う蝕のある患者へのレジン修復
- b 歯周ポケットのある患者への抗菌薬貼付
- c 根面が露出した患者へのフッ化物歯面塗布
- d 健康な遊離歯肉溝のある患者への歯肉縁上歯石の除去

〔問題 67〕 スケーリングと比較してルートプレーニングで大きいのはどれか。

- a 側方圧
- b 操作角度
- c ストローク
- d キュレットの把持力

〔問題 68〕 辺縁歯肉が肥厚しているのはどれか。

- a クレフト
- b クレーター
- c フェストウーン
- d ステップリング

〔問題 69〕 白歯頬側歯根面の歯肉縁下歯石の有無を診査するのに用いるのはどれか。

2つ選べ。

- a プローブ
- b デンタルフロス
- c エックス線写真
- d エキスプローラー

〔問題 70〕 ある集団に週1回のフッ化物洗口を行うため、フッ化物洗口液を2L調製することとした。

必要なフッ化ナトリウムの量はどれか。

- a 4g
- b 10g
- c 18g
- d 40g

〔問題 71〕 口腔内写真(別冊午前 No.13)を別に示す。

観察できるのはどれか。2つ選べ。

- a ステイン
- b 歯の白濁
- c 歯肉の発赤
- d アタッチメントロス

別冊 午前 No.13 写真

〔問題 72〕 グレーシータイプキュレットのミニファイブの特徴はどれか。2つ選べ。

- a 浅いポケットに適している。
- b 根分岐部病変に適している。
- c 刃部の長さが通常の1/2である。
- d 第一シャンクの長さが通常より短い。

〔問題 73〕 グレーシータイプキュレットのシャープニングで正しいのはどれか。2つ選べ。

- a ヒールからトゥに向かって研ぐ。
- b 第一シャンクを床面と垂直にする。
- c ルビー砥石は潤滑剤にオイルを用いる。
- d 形態修正にはインディアナ砥石を用いる。

〔問題 74〕 歯の着色を主訴として来院した患者の口腔内写真（別冊午前 No.14）を別に示す。心臓ペースメーカーを装着している。

使用する器具はどれか。2つ選べ。

- a 超音波スケーラー
- b ジェット水流洗口器
- c 粉末噴射歯面清掃器
- d シックルタイプスケーラー

別冊 午前 No.14 写真

〔問題 75〕 フッ化物歯面塗布と比較したフッ化物洗口の特徴はどれか。2つ選べ。

- a 費用便益率が高い。
- b 低年齢児へ適用できる。
- c セルフケアが可能である。
- d フッ化物の全身応用である。

〔問題 76〕 う蝕活動性試験に求められる条件はどれか。2つ選べ。

- a 結果の再現性がある。
- b 特殊な技術が必要である。
- c う蝕の重症度が判定できる。
- d 判定時間が短く、容易である。

〔問題 77〕 SPT で来院した際に 4mm の歯周ポケットと BOP がみられた。

まず行う対応はどれか。2つ選べ。

- a SRP
- b フラップ手術
- c 抗菌薬の投与
- d 機械的歯面清掃

〔問題 78〕 Bis-GMA 系充填材による小窩裂溝充填法で留意するのはどれか。2つ選べ。

- a 10%リン酸溶液を用いる。
- b 充填後にフッ化物塗布を行う。
- c 光照射は歯面に対して直角に行う。
- d 充填前の歯面清掃にフッ化物配合研磨材を用いる。

〔問題 79〕 スケーリング時の脳貧血予防で適切なのはどれか。

- a 紙袋の準備
- b 両下肢挙上
- c 超音波スケーラーの使用
- d 疼痛のコントロール

〔問題 80〕 根拠に基づいた医療〈EBM〉を実践する過程で ① に相当するのはどれか。

患者の問題の定式化 → 文献情報の収集 → ① → 患者への適用

- a 自分の経験
- b アウトカムの設定
- c 患者満足度の推察
- d 文献の批判的吟味

〔問題 81〕 嚥下機能を評価するのはどれか。2つ選べ。

- a RSST
- b 水飲み検査
- c KKY テスト
- d Dreizen 試験

〔問題 82〕 介護保険における在宅要介護者へのサービスで歯科衛生士が関与するのはどれか。

- a デイケア
- b 訪問介護
- c 訪問看護
- d 居宅療養管理指導

〔問題 83〕 1歳7か月の男児。1歳6か月児歯科健診で歯科受診を勧められて来院した。口腔内写真（別冊午前 No.15）を別に示す。

口腔内の状態から考えられるのはどれか。

- a 吸指癖
- b 外傷の既往
- c 牛乳の頻回摂取
- d 口腔清掃の不良

別冊 午前 No.15 写真

〔問題 84〕 32歳の女性。舌の異常を主訴として来院した。1年前から口臭が気になっていたという。初診時の舌の写真（別冊午前 No.16）を別に示す。

適切な対応はどれか。

- a 鉄剤の投与
- b 抗炎症薬の投与
- c 舌ブラシによる清掃
- d 副腎皮質ステロイド軟膏の塗布

別冊 午前 No.16 写真

〔問題 85〕 50歳の男性。職場の歯科健康診断で歯の着色を指摘されて来院した。初診時の口腔内写真（別冊午前 No.17）を別に示す。

着色の原因として考えられるのはどれか。

- a 喫煙
- b 色素産生菌
- c 硫酸ミスト
- d フッ化物配合歯磨剤

別冊 午前 No.17 写真

〔問題 86〕 15歳の男子。歯肉からの出血を主訴として来院した。初診時の口腔内写真（別冊午前 No.18）を別に示す。

観察されるのはどれか。2つ選べ。

- a 歯肉腫脹
- b 歯肉縁上歯石
- c フェストウーン
- d アタッチメントレベルの減少

別冊 午前 No.18 写真

〔問題 87〕 53歳の女性。ポンティックの部分の刷掃指導を希望して来院した。初診時の口腔内写真（別冊午前 No.19）を別に示す。

清掃効果の高い用具はどれか。2つ選べ。

- a 歯間ブラシ
- b ラバーチップ
- c スーパーフロス
- d ジェット水流洗口器

別冊 午前 No.19 写真

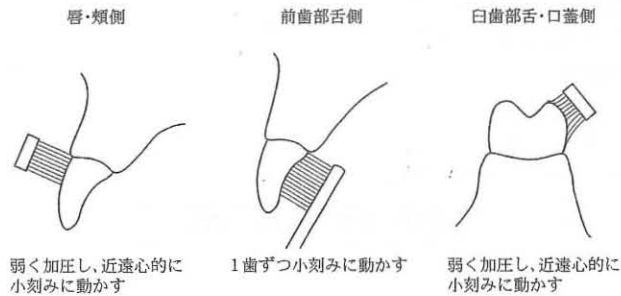
〔問題 88〕 4歳の女児。上顎乳前歯部の冷水痛を主訴として来院した。初診時のエックス線写真（別冊午前 No.20A）と処置後の口腔内写真（別冊午前 No.20B）とを別に示す。

行った処置はどれか。

- a 予防填塞
- b フッ化水素酸塗布
- c フッ化ナトリウム溶液塗布
- d フッ化ジアンミン銀溶液塗布

別冊 午前 No.20A、B 写真

〔問題 89〕 図に示す刷牙法はどれか。



- a バス法
- b スクラビング法
- c スティルマン法
- d チャーターズ法

〔問題 90〕 1日2回ずつ2週間使用後の歯ブラシの写真(別冊午前 No.21)を別に示す。指導すべきなのはどれか。

- a 刷毛の長さ
- b 刷掃面部の形態
- c ブラッシング圧
- d ブラッシング回数

別冊 午前 No.21 写真

〔問題 91〕 肥満改善プログラムの評価指標で費用効果分析はどれか。

- a 主観的健康度
- b 肥満教室の出席率
- c 周囲の理解度の変化
- d 体重1kgの減少に必要な費用

〔問題 92〕 限られた医療資源を効率的に活用する方策はどれか。

- a 専門医の養成
- b 多職種間の連携
- c 新たな施設の増設
- d 大病院への受診誘導

〔問題 93〕 ニコチン依存傾向の強い患者への禁煙指導で適切なのはどれか。2つ選べ。

- a 禁煙補助薬を使用する。
- b 低ニコチンタバコに替える。
- c 喫煙本数を徐々に減少させる。
- d 禁煙支援の協力者を本人に決めさせる。

〔問題 94〕 指先採血法で正しいのはどれか。

- a 滴状に出血させる。
- b 表面麻酔薬を使用する。
- c 動脈を探して針を刺す。
- d 穿刺部をオキシドール綿で清拭する。

〔問題 95〕 器具と受け渡し方法の組合せで正しいのはどれか。

- a 挺子 ————— パームグリップ
- b 破骨鉗子 ————— ペングリップ
- c 歯科用鋭匙 ————— パームグリップ
- d マチュー型持針器 ————— ペングリップ

〔問題 96〕 接着性レジンセメントの取扱いで正しいのはどれか。2つ選べ。

- a 歯面処理は不要である。
- b 暫間固定のために使用する。
- c ラミネートベニア修復の際に使用する。
- d ステンレススパチュラを用いて練和する。

〔問題 97〕 グローブの写真(別冊午前 No.22)を別に示す。

このグローブを装着して扱うと硬化阻害を生ずる印象材はどれか。

- a 寒天印象材
- b アクリル系印象材
- c アルジネート印象材
- d シリコーンゴム質印象材パテタイプ

別冊 午前 No.22 写真

〔問題 98〕 遮光容器に保存するのはどれか。

- a リドカイン
- b 生理食塩水
- c ホルマリンクレゾール
- d グルタルアルデヒド溶液

〔問題 99〕 上顎中切歯の歯頸部う蝕にコンポジットレジン修復を行っている口腔内写真（別冊午前 No.23）を別に示す。

矢印の器具と使用目的の組合せで正しいのはどれか。

- a クランプ ————— 歯間分離
- b クランプ ————— 歯肉の排除
- c セパレーター ————— 歯間分離
- d セパレーター ————— 歯肉の排除

別冊 午前 No.23 写真

〔問題 100〕 歯周外科手術器具の写真（別冊午前 No.24）を示す。

この器具を用いるのはどれか。

- a 歯肉切除術
- b 歯肉剝離搔把術
- c 歯周ポケット搔把術
- d 歯肉歯槽粘膜外科手術

別冊 午前 No.24 写真

〔問題 101〕 器具の写真（別冊午前 No.25）を別に示す。

根管充填時に用いるのはどれか。2つ選べ。

- a ①
- b ②
- c ③
- d ④

別冊 午前 No.25 写真

〔問題 102〕 歯周外科後の歯周パックで正しいのはどれか。2つ選べ。

- a 手術創の包帯のことである。
- b 粘着性食品は控えてもらう。
- c 装着期間は約1か月である。
- d 装着部位もブラッシングしてもらう。

〔問題 103〕 上顎全部床義歯および下顎部分床義歯製作における補綴治療の1ステップの写真（別冊午前 No.26）を別に示す。

このとき使用するのはどれか。2つ選べ。

- a 咬合平面板
- b 咬合斜面板
- c 咬合紙ホルダー
- d デンタルノギス

別冊 午前 No.26 写真

〔問題 104〕 器具の写真（別冊午前 No.27）を別に示す。

下顎小白歯の残根を抜歯する際に準備するのはどれか。2つ選べ。

- a ①
- b ②
- c ③
- d ④

別冊 午前 No.27 写真

〔問題 105〕 口腔外科用器具とその用途との組合せで正しいのはどれか。

- a マレット ————— 切開・排膿
- b 鋭 匙 ————— 不良肉芽の除去
- c エレベーター ————— 歯槽骨の削除
- d スポンゼル ————— 抜歯窩の消毒

〔問題 106〕 8歳の男児。上顎前突の治療のためにヘッドギアを装着することになった。

患者指導で正しいのはどれか。

- a 自分で牽引力を調整させる。
- b 1日2～3時間程度装着させる。
- c 体育活動中に装着してもかまわない。
- d 装着方法は診療室で着脱できるまで指導する。

〔問題 107〕 小児歯科診療で正しいのはどれか。2つ選べ。

- a 患児の空腹時には診療を避ける。
- b 治療が終わったときにはほめる。
- c 1～2歳児には母子分離を行う。
- d 保護者からの情報は必要としない。

〔問題 108〕 患者のエックス線被曝量を軽減できるのはどれか。2つ選べ。

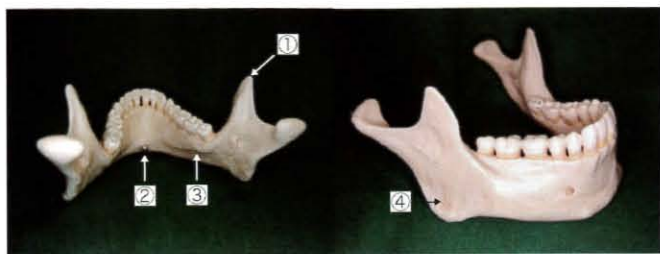
- a 照射野を大きくする。
- b 高感度フィルムを使用する。
- c 防護用エプロンを着用させる。
- d フィルムバッジを着用させる。

〔問題 109〕 出血性素因の検査項目はどれか。

- a 白血球数
- b 赤血球沈降速度
- c ヘマトクリット値
- d プロトロンビン時間

〔問題 110〕 糖尿病患者の尿検査で異常値を示すのはどれか。2つ選べ。

- a ケトン体
- b ブドウ糖
- c アルブミン
- d ヘモグロビン



午前 No.1



午前 No.2



午前 No.3



午前 No.4



午前 No.5



午前 No.6

24

第3回 全国统一模拟試験

別冊 午前



午前 No.7 A

午前 No.7 B



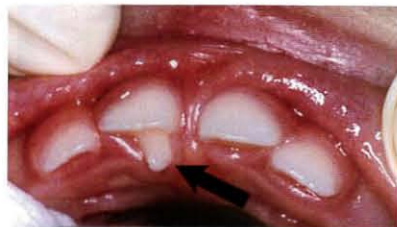
午前 No.8



午前 No.9



午前 No.10



午前 No.11



午前 No.12 A



午前 No.12 B

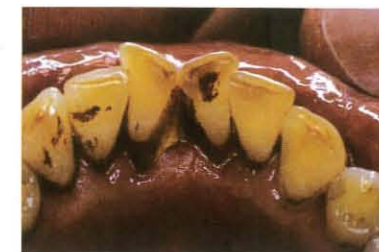
24

第3回 全国统一模拟試験

別冊 午前



午前 No.13



午前 No.14



午前 No.15



午前 No.16



午前 No.17



午前 No.18



午前 No.19



午前 No.20 A



午前 No.20 B



午前 No.21



午前 No.22



午前 No.23



午前 No.24



午前 No.25



午前 No.26



午前 No.27