

平成 26 年度 第 2 回 歯科衛生士模擬試験問題 B

注 意 事 項

- 指示があるまで開けないで下さい。
- 解答用紙 A (マークシート) への記入は、必ず HB または B の鉛筆をご使用下さい。
なお、記入した印を訂正する場合は、消しゴムで鉛筆のあとが残らないように完全に消して下さい。
- 指示に従って、まず解答用紙 A に氏名、学校名、学校コードと受験番号を記入して下さい。さらに、学校コードおよび受験番号をマーク欄にマークして下さい。
- 解答方法は次のとおりです。
 - ① 問題は四肢択一か四肢択二です。a b c d の答えのうち、設問に適した答えを(例 1) では 1 つ、(例 2) では 2 つ選び答案用紙にマークして下さい。

(例 1) 問 1 哺乳類はどれか。

- a イヌ
- b タカ
- c ワニ
- d エビ

(例 1) 問 1 の正答は a であるので、

問番号	解 答 欄
1	<input checked="" type="radio"/> a <input type="radio"/> b <input type="radio"/> c <input type="radio"/> d

(例 2) 問 2 の正答は a と c であるので、

2	<input checked="" type="radio"/> a <input type="radio"/> b <input checked="" type="radio"/> c <input type="radio"/> d
---	---

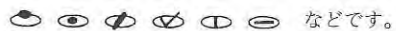
(例 2) 問 2 哺乳類はどれか。2 つ選べ。

- a イヌ
- b タカ
- c ネコ
- d エビ

のように (a) を鉛筆で黒く塗りつぶして下さい。

のように (a) と (c) を鉛筆で黒く塗りつぶして下さい。

マークの仕方の悪い例は

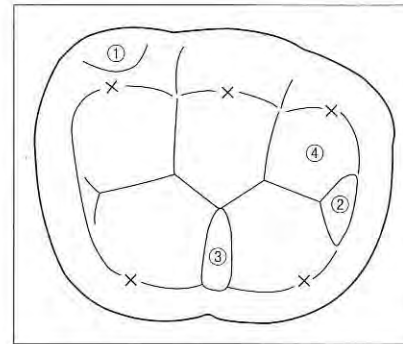


- ② (例 1) の設問に対し 2 つ以上解答した場合は誤りとなります。
(例 2) の設問に対し 1 つまたは 3 つ以上解答した場合は誤りとなります。
- ③ この問題 A は問 1 ～ 問 110 までで、解答時間は正味 2 時間 30 分とします。
- 解答用紙は絶対に折り曲げたり、メモなどで汚したりしないよう特に注意して下さい。
- 配点は各問 1 点とし、計 110 点満点とします。

問111 外舌筋の運動を支配するのはどれか。

- a 舌神経
- b 舌咽神経
- c 舌下神経
- d 下顎神経

問112 下顎第一大臼歯を模式図に示す。



プロトスタイリッドはどれか。

- a ①
- b ②
- c ③
- d ④

問113 組織の顕微鏡写真（別冊 No. 1）を別に示す。

矢印の細胞層にみられる細胞接着様式はどれか。

- a タイト結合
- b ギャップ結合
- c デスモゾーム結合
- d ヘミデスモゾーム結合

別 冊
問題 B No. 1 写真

問114 アミノ酸の代謝について、に入る語句の組合せで正しいのはどれか。

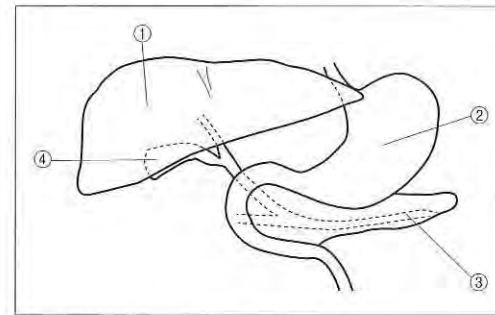
アミノ酸のアミノ基は2-オキソグルタル酸に移されてになる。この反応をとよぶ。

- | | ① | ② |
|---|--------|-----------|
| a | アラニン | アミノ基転移反応 |
| b | アラニン | 酸化的脱アミノ反応 |
| c | グルタミン酸 | アミノ基転移反応 |
| d | グルタミン酸 | 酸化的脱アミノ反応 |

問115 血糖値を上昇させるホルモンはどれか。2つ選べ。

- a インスリン
- b グルカゴン
- c アドレナリン
- d 副甲状腺ホルモン

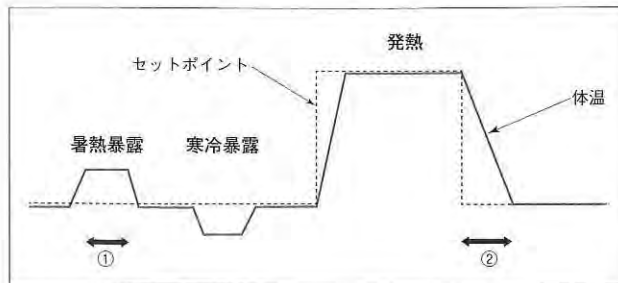
問116 消化器系の臓器を図に示す。



リパーゼを分泌する臓器はどれか。

- a ①
- b ②
- c ③
- d ④

問117 体温の変化とセットポイントの変化を図に示す。区間①と②では同様の反応が起こる。



この時に起こる反応で正しいのはどれか。

- a 発汗
- b ふるえ
- c 代謝の促進
- d 皮膚血管収縮

問118 代表的な物質の血漿および尿中の濃度を表に示す。

物質	濃度 [mg/dL]	
	血漿	尿
①	100	0
②	140	90
③	15	900
④	1	150

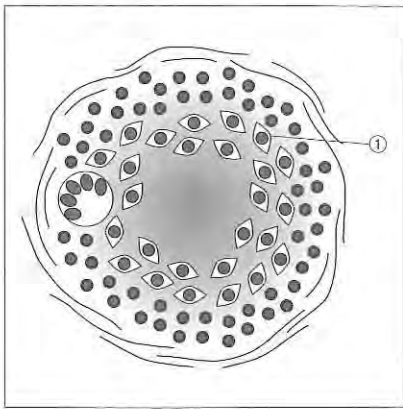
①はどれか。

- a 尿素
- b ナトリウム
- c グルコース
- d クレアチニン

問119 抜歯後に発症する顎骨壊死と関連するのはどれか。

- a ニフェジピン
- b フェニトイン
- c シクロスポリン A
- d ビスフォスフォネート

問120 結核結節を図に示す。



①の細胞の由来はどれか。

- a 好中球
- b 肥満細胞
- c リンパ球
- d マクロファージ

問121 良性上皮性腫瘍はどれか。2つ選べ。

- a 腺腫
- b 骨肉腫
- c 平滑筋腫
- d 扁平上皮癌

問122 光学顕微鏡で観察できるのはどれか。2つ選べ。

- a 細菌
- b 真菌
- c ウイルス
- d マイコプラズマ

問123 自然免疫で働く液性因子はどれか。2つ選べ。

- a 補体
- b 抗体
- c マクロファージ
- d インターフェロン

問124 薬物アレルギーの症状で最も多いのはどれか。

- a 貧血
- b 発熱
- c 黄疸
- d 皮疹

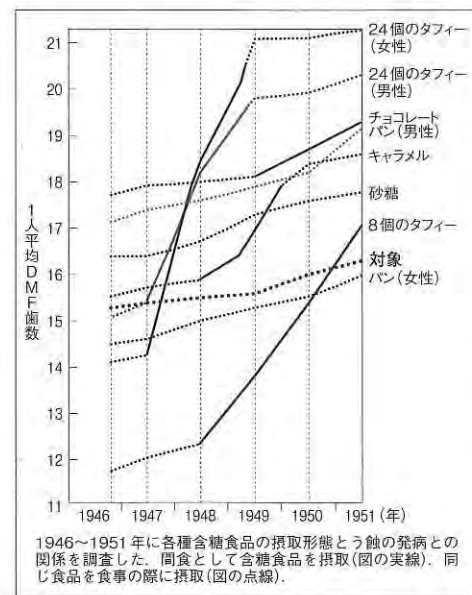
問125 口腔粘膜から吸収されるのはどれか。2つ選べ。

- a 舌下錠
- b パップ剤
- c バッカル錠
- d チュアブル錠

問126 口腔乾燥症に有効なのはどれか。

- a アトロピン
- b ジアゼパム
- c スコポラミン
- d ピロカルピン

問127 Vipeholm Study の結果を図に示す。



図からう蝕リスクが高くなると考えられる要因はどれか。2つ選べ。

- a 含糖食品の食間摂取
- b 含糖食品の高頻度摂取
- c 歯面付着性の低い食品の摂取
- d 非発酵性食品への含糖食品の置換

問128 1人平均 DMF 歯数の計算式はどれか。

- a $\frac{\text{被検者全員における DMF 歯の合計}}{\text{被検者数}}$
- b $\frac{\text{被検者全員における DMF 歯面の合計}}{\text{被検者数}}$
- c $\frac{\text{被検者における DMF 歯の合計}}{\text{被検歯数 (喪失歯を含む)}} \times 100 (\%)$
- d $\frac{\text{D、M、F のいずれかを 1 歯以上有する被検者の数}}{\text{被検者数}} \times 100 (\%)$

問129 健康日本 21 (第 2 次)「歯・口腔の健康」に設定された目標はどれか。
2つ選べ。

- a 60 歳代における咀嚼良好者の増加
- b 40 歳の未処置歯を有する者の減少
- c 過去 1 年間に歯科健康診査を受診した者の増加
- d 30 歳代における歯肉に炎症所見を有する者の減少

問130 唾液と母乳に共通する抗菌成分はどれか。2つ選べ。

- a 重炭酸塩
- b アミラーゼ
- c ラクトフェリン
- d 免疫グロブリン

問131 歯周疾患に対する予防段階を表に示す。

第一次予防		第二次予防		第三次予防
健康増進	特異的防御	早期発見・即時処置	機能喪失阻止	
①	②	定期健診の受診 歯周基本治療 歯周疾患に関する教育 口腔清掃指導 スケーリング 不正な修復物の修正 咬合調整	ルートプレーニング 歯周外科処置 歯の固定	歯周補綴 歯の形態修整 矯正処置

②に入るのはどれか。

- a 禁煙
- b 小窩裂溝填塞
- c 定期的なスケーリング
- d 甘味飲食物摂取の制限

問132 う蝕誘発性が低いとされている甘味料はどれか。2つ選べ。

- a スクロース
- b パラチノース
- c キシリトール
- d フルクトース

問133 『「生きる力」をはぐくむ学校での歯・口の健康づくり』の課題と対象との組合せで正しいのはどれか。

- a 歯肉炎の原因と予防方法の理解———中学校
- b 上顎前歯のむし歯予防と管理———小学校中学年
- c 食後の歯・口の清掃の習慣化の自立———幼 児
- d 隣接面のむし歯予防方法の理解と実践——小学校低学年

問134 光化学オキシダントの発生に関与するのはどれか。

- a フロン
- b PM2.5
- c 一酸化窒素
- d 二酸化硫黄

問135 要介護認定の申請先はどれか。

- a 市町村
- b 保健所
- c 老人保健施設
- d 地域包括支援センター

問136 母子健康手帳について正しいのはどれか。

- a 市町村が交付する。
- b 都道府県が作成する。
- c 3歳児健康診査まで使用する。
- d 産婦人科医療施設経由で申請する。

問137 保健所と市町村保健センターの比較を表に示す。

	保健所	市町村保健センター
① 根拠法令	地域保健法 第5条	健康保健法 第18条
② 設置状況	494カ所 (2013年4月現在)	2,726カ所 (2008年10月1日現在)
③ 公的機関としての性格	地域住民に総合的な保健サービスなどを提供する公的な「施設」	幅広い所掌事務と許認可権限を有する「行政機関」
④ 所長の資格要件	原則として医師 (例外規定あり)	資格要件なし
職員構成	医師、歯科医師、獣医師、薬剤師、保健師、(管理)栄養士、臨床検査技師、歯科衛生士など	常勤の専門職は、保健師と栄養士のための施設が多い。
主な実施業務	技術的・専門的な所掌事務 地域保健に関する調査研究や情報管理 市町村への技術援助や職員研修など	住民に身近で頻度の高い保健サービス

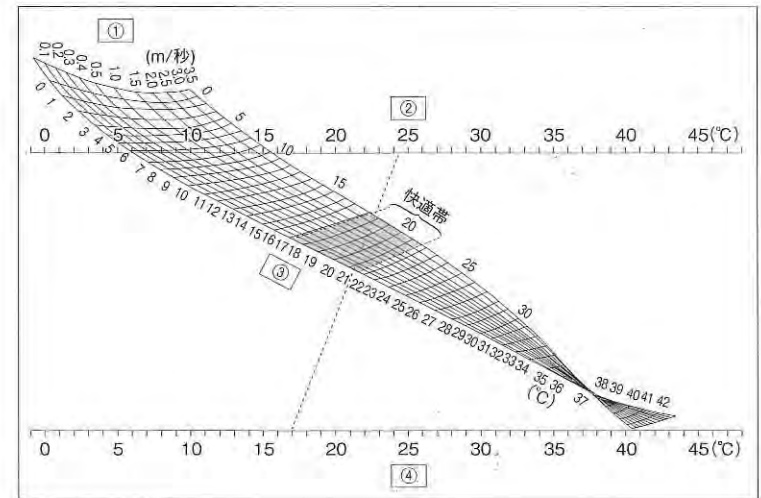
正しい項目はどれか。2つ選べ。

- a ①
- b ②
- c ③
- d ④

問138 母子保健法に基づき市町村が実施する保健事業はどれか。2つ選べ。

- a 妊婦健康診査
- b 乳児家庭全戸訪問
- c 幼稚園での健康診断
- d 妊娠中毒症の療養援護

問139 感覚温度図表を図に示す。



感覚温度はどれか。

- a ①
- b ②
- c ③
- d ④

問140 医療安全支援センターの役割で正しいのはどれか。

- a 患者からの苦情・相談に対応する。
- b 保健医療福祉の制度やサービスを紹介・仲立する。
- c 地域住民への休日歯科診療、歯科予防処置、心身障害者歯科治療を行う。
- d 住民に密着して健康相談、健康教育、健康診査などの対人保健サービスを総合的に行う。

問141 社会保険について正しいのはどれか。2つ選べ。

- a 自営業者は雇用保険に加入できない。
- b 国民健康保険の保険者は市町村または特別区である。
- c 40～64歳までの者は介護保険の第1号被保険者である。
- d 厚生年金・共済年金に加入している会社員・組合員は国民年金の第3号被保険者である。

問142 パラチノースについて正しいのはどれか。

- a 糖アルコールである。
- b スクロースの一部を塩素で置換した構造をもつ。
- c スクロースにインベルターゼを作用させてつくる。
- d グルコースとフルクトースが結合した二糖類である。

問143 基礎代謝量について正しいのはどれか。2つ選べ。

- a 発熱により低下する。
- b 体表面積に比例する。
- c 除脂肪体重に比例する。
- d 甲状腺機能亢進により低下する。

問144 日本人の食事摂取基準で小学生（6～7歳）と成人（18～29歳）の値が同じなのはどれか。2つ選べ。

- a 食塩の目標量
- b 炭水化物の目標量
- c タンパク質の推奨量
- d 適正脂肪エネルギー比率の目標量

問145 医療安全について正しいのはどれか。

- a 医療安全管理者は100床以上の病院に配置される。
- b フェールセーフとはエラーが起こらないシステムである。
- c 医療過誤とは医療事故で医療従事者や医療機関の過失である。
- d インシデントレポートの目的は医療事故の法的責任の追及にある。

問146 現在までに主訴となる疾患以外に、どのような歯科診療および医科領域の疾患の診療を受け、また過去に身体の異常を感じたことがあるかどうかを尋ねる問診事項はどれか。

- a 現病歴
- b 既往歴
- c 生活歴
- d 病院歴

問147 免疫・血清検査はどれか。

- a 肝機能検査
- b ABO 式血液型検査
- c 赤血球沈降速度検査
- d B 型肝炎ウイルス検査

問148 72 歳の女性。下顎右側大臼歯の咀嚼時疼痛を訴えて来院した。口腔内写真（別冊 No. 2）を別に示す。

視診で観察できるのはどれか。2 つ選べ。

- a 咬 耗
- b 象牙質着色
- c 象牙質知覚過敏
- d 咬合面裂溝う蝕

別 冊
問題 B No. 2 写真

問149 グラスアイオノマーセメント修復の禁忌症はどれか。

- a 3 級窩洞
- b 4 級窩洞
- c 根面う蝕窩洞
- d くさび状欠損部窩洞

問150 根管治療時に用いる EDTA 製剤の使用目的はどれか。2 つ選べ。

- a 根管消毒
- b 無機質溶解
- c 有機質溶解
- d 狭窄根管の拡大形成

問151 抜髄法を行う際、患者への説明で適切なのはどれか。2 つ選べ。

- a 麻酔はしません。
- b 悪くなった神経をとります。
- c 治療後はしみなくなります。
- d 根っこの先の膿をとる治療です。

問152 根管長測定を行っている写真（別冊 No. 3）を別に示す。

測定に用いた測定針はどれか。

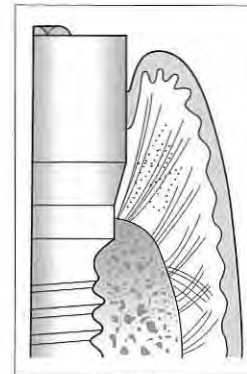
- a #10
- b #15
- c #20
- d #45

別冊
問題 B No. 3 写真

問153 歯周疾患のリスク評価で適切なのはどれか。

- a 舌苔の測定
- b 唾液の緩衝能試験
- c プラーク中乳酸桿菌数の測定
- d 歯頸部プラーク付着量の測定

問154 インプラント周囲組織の模式図を示す。



インプラント周囲組織に存在するのはどれか。2つ選べ。

- a 歯槽骨
- b 歯根膜
- c 周囲粘膜
- d セメント質

問155 65歳の女性。義歯破損を主訴に来院した。この義歯は3か月前に製作したものである。義歯の写真（別冊 No. 4）を別に示す。

考えられる処置はどれか。2つ選べ。

- a リライン
- b 咬合調整
- c 義歯再製作
- d 補強線の埋入

別冊
問題 B No. 4 写真

問156 60歳の男性。下顎片側遊離端欠損を認める。上顎は14歯すべて残存している。

下顎部分床義歯を製作するにあたり、咬合採得の際に行う処置について適切なものはどれか。

- a 人工歯の選択
- b 咀嚼機能の検査
- c 発音機能の検査
- d 仮想咬合平面の決定

問157 陶歯と比較したレジン歯の特徴で正しいのはどれか。2つ選べ。

- a 破折しにくい。
- b 咬耗しにくい。
- c 咬合時の音が大きい。
- d 形態修正が容易である。

問158 40歳の男性。歯の欠損について説明を求めて来院した。初診時の写真（別冊 No. 5）を別に示す。

放置した場合、初期に起こりうる状態はどれか。

- a 隣在歯の傾斜
- b 対合歯の沈下
- c 歯周組織の炎症
- d 隣接面接触の喪失

別冊
問題 B No. 5 写真

問159 器材の写真（別冊 No. 6）を別に示す。

軟組織内嚢胞摘出術に使用するのはいずれか。2つ選べ。

- a ①
- b ②
- c ③
- d ④

別冊
問題 B No. 6 写真

問160 AED の使用方法で正しいのはどれか。

- a 通電時は体を押さえる。
- b 通電時も BLS を行う。
- c 電極パッドは水で濡らして貼る。
- d 電極パッドは心臓を挟む位置に貼る。

問161 口腔粘膜に白斑がみられるのはどれか。

- a 麻疹
- b 手足口病
- c 帯状疱疹
- d ペーチェット病

問162 矯正治療中の口腔内写真（別冊 No. 7）を別に示す。

この装置の目的はどれか。

- a 歯列の保定
- b 舌突出癖の防止
- c 大臼歯の加強固定
- d 歯列弓の側方拡大

別冊
問題 B No. 7 写真

問163 口腔内写真（別冊 No. 8）を別に示す。

上顎中切歯にみられる位置異常はどれか。

- a 移 転
- b 捻 転
- c 転 位
- d 傾 斜

別冊
問題 B No. 8 写真

問164 正中離開の原因はどれか。

- a 口呼吸
- b 咬唇癖
- c 咬爪癖
- d 舌突出癖

問165 矯正装置の写真（別冊 No. 9）を別に示す。

装置の分類と矯正力の作用様式との組合せで正しいのはどれか。

- a 器械的矯正装置—断続的な力
- b 器械的矯正装置—持続的な力
- c 機能的矯正装置—断続的な力
- d 機能的矯正装置—間欠的な力

別 冊
問題 B No. 9 写真

問166 4歳の女兒。歯並びの悪さを主訴として来院した。患児の手指の写真（別冊 No. 10）を別に示す。

この習癖で引き起こされるのはどれか。2つ選べ。

- a 叢 生
- b 開 咬
- c 前歯部交叉咬合
- d 上顎歯列弓の狭窄

別 冊
問題 B No. 10 写真

問167 幼若永久歯に対する水酸化カルシウム製剤を用いた生活歯髄切断法で期待されるのはどれか。2つ選べ。

- a アペキシゲネーシス
- b 脱灰象牙質の再石灰化
- c アペキシフィケーション
- d デンチンブリッジの新生

問168 9歳の男児。1時間前に転倒し来院した。エックス線検査の結果、歯根、齒槽骨の破折などはみられない。初診時の口腔内写真(別冊 No. 11)を別に示す。

考えられる対応はどれか。

- a 再植
- b 抜歯
- c 経過観察
- d 整復固定

別冊
問題 B No. 11 写真

問169 要介護高齢者に対する口腔ケアで正しいのはどれか。2つ選べ。

- a 頭部を後屈させて行う。
- b 無歯顎患者には不要である。
- c 舌清掃は舌根から舌尖に向けて行う。
- d 仰臥位に比べて座位で行うほうが安全である。

問170 摂食・嚥下障害患者用に準備された昼食の写真(別冊 No. 12)を別に示す。

この食事形態が適合する障害が発生している摂食・嚥下の期はどれか。2つ選べ。

- a 先行期
- b 準備期
- c 口腔期
- d 食道期

別冊
問題 B No. 12 写真

問171 要介護高齢者の根面う蝕への対応として適切なのはどれか。2つ選べ。

- a フッ化物の応用を検討する。
- b 症状がある場合は抜歯する。
- c 着色した歯質は切削除去する。
- d 最初にう蝕のリスク因子の判断を行う。

問172 重症心身障害者における器質的口腔ケアの効果はどれか。

- a 開口量の増加
- b 不正咬合の改善
- c 嚥下機能の発達
- d 誤嚥性肺炎の予防

問173 脳性麻痺患者が合併症により服用する可能性が高い歯肉肥大を誘発する薬物はどれか。

- a 降圧薬
- b 向精神薬
- c 抗凝固薬
- d 抗てんかん薬

問174 超音波スケーラーの特徴はどれか。2つ選べ。

- a 歯質削除量が多い。
- b 歯石の触知がしやすい。
- c 抗菌作用を有するタイプがある。
- d 深い歯周ポケットへの対応が可能である。

問175 上顎前歯部のスケーリング中の写真（別冊 No. 13）を別に示す。

術者の姿勢と患者の位置で適切なのはどれか。

- a ①
- b ②
- c ③
- d ④

別冊
問題 B No. 13 写真

問176 シャープニングについて正しいのはどれか。2つ選べ。

- a 小さな力から徐々に大きな力で研ぐ。
- b スラッジが出たら砥石を下げて終わる。
- c 砥石は 2 cm 程度の幅で上下運動させる。
- d 形態修正にはアーカンサスストーンを使用する。

問177 歯面研磨剤の主な構成成分はどれか。2つ選べ。

- a 研磨剤
- b 賦形剤
- c 発泡剤
- d 知覚過敏抑制剤

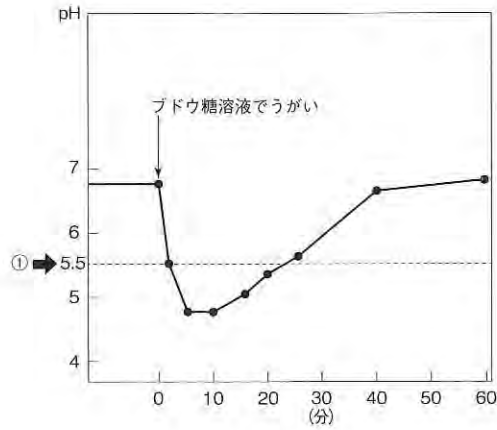
問178 歯面清掃器の使用例の写真（別冊 No. 14）を別に示す。

チップの歯面への当て方で適切なのはどれか。

- a ①
- b ②
- c ③
- d ④

別冊
問題 B No. 14 写真

問179 10%ブドウ糖溶液で1分間うがいした場合のステファンカーブを図に示す。



図中の①が示すのはどれか。

- a 歯質表面のペリクルの pH
- b 象牙質が溶解する唾液の pH
- c 歯肉炎が発症するプラークの pH
- d エナメル質が溶解するプラークの pH

問180 体重 14 kg の 3 歳児が 2% フッ化ナトリウム溶液を 3 mL 誤飲した。

歯科衛生士の対応で適切なのはどれか。

- a すぐに吐き出させる。
- b 経口で牛乳を飲ませる。
- c すぐに内科医を受診させる。
- d 10% グルコン酸カルシウム液を静注する。

問181 に入る語句の組合せで正しいのはどれか。

体重 20 kg の 6 歳児の悪心嘔吐発現フッ素量は ① である。同量のフッ素が含まれるリン酸酸性フッ化ナトリウム (II法) は ② である。

- | | | |
|---|-------|--------|
| | ① | ② |
| a | 2 mg | 2.2 mL |
| b | 10 mg | 22 mL |
| c | 40 mg | 4.4 mL |
| d | 40 g | 44 mL |

問182 13 歳の女児。中学校での歯科健康診断の結果の一部を図に示す。

年齢	年度	歯列・咬合	顎関節	歯垢の状態	歯肉の状態	歯式													
						7	6	5	4	3	2	1	1	2	3	4	5	6	7
13 歳	25 年度	0	①	0	0	7	6	5	4	3	2	1	1	2	3	4	5	6	7
		・	・	・	・	CO	CO				CO	CO							CO
		①	1	1	1	上	右	E	D	C	B	A	A	B	C	D	E	左	上
		・	・	・	・	下		E	D	C	B	A	A	B	C	D	E		下
		2	2	②	②	7	6	5	4	3	2	1	1	2	3	4	5	6	7
						○	○											○	○

事後処置として適切なのはどれか。2 つ選べ。

- a う蝕の治療
- b う蝕予防処置
- c 歯科保健指導
- d 不正咬合の治療

問183 う蝕活動性試験とその結果との組合せでう蝕活動性が低いのはどれか。2つ選べ。

- a CAT21 バフ——赤 色
- b RD テスト[®] ——ピンク色
- c カリオスタット[®] ——青 色
- d 唾液分泌速度——0.5 mL/分

問184 う蝕活動性試験の結果（別冊 No. 15）を別に示す。
評価項目と検体との組合せで正しいのはどれか。

- a 緩衝能——唾 液
- b 乳酸菌数——プラーク
- c 酸産生能——プラーク
- d ミュータンスレンサ球菌数——唾 液

別 冊
問題 B No. 15 写真

問185 フッ化物製剤で正しいのはどれか。2つ選べ。

- a 2%フッ化ナトリウム溶液は無臭、無色の液体である。
- b 8%フッ化第1スズ溶液は酸性で甘味がある液体である。
- c リン酸酸性フッ化ナトリウム溶液は2%フッ化ナトリウムを正リン酸でアルカリ性にしたものである。
- d リン酸酸性フッ化ナトリウムゲルはリン酸酸性フッ化ナトリウム溶液にカルメロースナトリウムを加えてゲル状にしたものである。

問186 週1回のフッ化物洗口を中学校で行うことになった。
正しいのはどれか。

- a 洗口液は1週間で使い切る。
- b 0.2%フッ化ナトリウムを用いる。
- c 期間中はフッ化物歯面塗布を行ってはいけない。
- d 洗口液の調製は養護教諭の指導のもと3年生が行う。

問187 歯科医師より「6」に小窩裂溝填塞法の指示があった。口腔内写真（別冊 No. 16）を別に示す。

正しいのはどれか。2つ選べ。

- a 簡易防湿を行う。
- b レジン系の填塞材を選択する。
- c 最後にバーニッシュの塗布を行う。
- d 填塞材の接着を保持する目的で酸処理を行う。

別 冊
問題 B No. 16 写真

問188 イオン導入法にてフッ化物塗布を行う。正しい手順はどれか。

- a 歯面清掃 → トレーの選択 → トレーの装着・通電 → 薬液の浸潤
- b 歯面清掃 → トレーの選択 → 薬液の浸潤 → トレーの装着・通電
- c トレーの選択 → トレーの装着・通電 → 薬液の浸潤 → 歯面清掃
- d 薬液の浸潤 → 歯面清掃 → トレーの選択 → トレーの装着・通電

問189 歯周治療におけるメンテナンスの意義にあたるのはどれか。2つ選

べ。

- a 歯周組織の健康維持
- b 患者の来院の動機づけ
- c 生活習慣病の発見と治療
- d 歯周疾患の再発の早期発見と治療

問190 ICF（国際生活機能分類）で生活機能を表現するのはどれか。2つ選

べ。

- a 参加
- b 能力不全
- c 社会的不利
- d 心身機能・身体構造

問191 OHI におけるプラークと歯石の記録を図に示す。

上顎	歯石	頬側	2	2	2	2	2	1	1	1	2	2	1	1	3	2
		口蓋側	2	1	2	1	0	1	0	1	0	1	3	1	0	1
	歯垢	頬側	3	2	2	2	2	1	0	1	2	2	1	3	2	3
		口蓋側	3	3	2	1	2	3	3	2	2	3	3	1	2	2
	歯種		7	6	5	4	3	2	1	1	2	3	4	5	6	7
下顎	歯石	舌側	2	2	2	2	2	2	2	1	1	2	3	2	2	2
		頬側	2	2	3	2	2	1	1	1	2	2	2	2	3	2
	歯垢	舌側	2	2	2	2	2	0	0	1	1	2	2	2	2	2
		頬側	2	2	1	2	2	1	1	0	2	2	2	2	2	2

正しいのはどれか。2つ選べ。

- a DI は 5.3 である。
- b OHI は 3.2 である。
- c 上顎前歯部の口蓋側は歯石の沈着がみられない。
- d 上顎左側臼歯部は歯肉縁下に帯状の歯石沈着がみられる。

問192 全身の加齢変化で正しいのはどれか。2つ選べ。

- a 胃液 pH 下降
- b PaO₂の上昇
- c 耐糖能の低下
- d 心拍数の減少

問193 ある集団の CPI 結果を表に示す。

コード	該当者数 (人)
0	22
1	50
2	126
3	119
4	28
合計	345

4 mm 以上の歯周ポケットが存在する者の割合はどれか。

- a 42.6%
- b 79.1%
- c 85.5%
- d 93.6%

問194 摂食・嚥下のスクリーニングテストの結果で口腔機能の低下が疑われるのはどれか。2つ選べ。

- a RSST : 2 回
- b 咳テスト : 6 回
- c 改訂水飲みテスト : 嚥下あり、ムセあり
- d 段階的フードテスト : 嚥下あり、呼吸良好

問195 フッ化物配合歯磨剤をのせた歯ブラシの写真(別冊 No. 17)を別に示す。

このフッ化物配合歯磨剤の量に適する年齢はどれか。

- a 乳歯萌出時~2 歳
- b 3~5 歳
- c 6~14 歳
- d 15 歳以上

別 冊
問題 B No. 17 写真

問196 80 歳の男性。義歯を装着していると口が渇くとの主訴で来院した。糖尿病および高血圧の既往があり、服薬は高血圧治療薬のみである。上下顎左右側臼歯部に局部床義歯を装着しており、残存歯は健全歯である。この患者への対応方法として適切なのはどれか。2つ選べ。

- a 粘膜の保湿
- b 唾液腺マッサージ
- c 高血圧治療薬服用の中止
- d アルコール含有の洗口剤の推奨

問197 BDR 指標の R を把握するための質問として適切なのはどれか。

- a 1 日に何回歯を磨きますか
- b 口に水を含むことができますか
- c 1 人で洗面所に移動できますか
- d 自分で入れ歯の取り外しができますか

問198 意識障害の評価はどれか。

- a JCS
- b MMSE
- c HDS-R
- d IADL Scale

問199 73歳の女性。関節リウマチにより手指の機能障害がある。歯磨きの際に歯ブラシをうまく動かすことができないとの訴えがあった。使用している歯ブラシの写真（別冊 No. 18）を別に示す。

この患者への指導で適切なのはどれか。2つ選べ。

- a 電動歯ブラシを使用する。
- b スポンジブラシを使用する。
- c 子ども用歯ブラシを使用する。
- d 歯ブラシの把柄部を太く加工して使用する。

別冊
問題 B No. 18 写真

問200 日本人の食事摂取基準の推奨量の説明で正しいのはどれか。

- a ある集団の50%が必要量を満たすと推定される摂取量
- b 生活習慣病の一次予防を目的として現在の日本人が当面目標とすべき摂取量
- c ある集団のほとんどの人において1日の必要量を満たすと推定される摂取量
- d ある集団のほとんどすべての人々に健康障害をもたらす危険がないとみなされる習慣的な摂取量の上限

問201 地域歯科保健事業におけるアウトプット評価はどれか。

- a 事業所における年度ごとのCPI
- b 市町村におけるDMFTの経時的変化
- c 事業内容に対する事後のアンケート調査
- d 保健センターにおける母子保健事業の参加者数

問202 サルコペニア（加齢性筋減弱現症）について正しいのはどれか。2つ選べ。

- a 寝たきりの要介護者に多くみられる。
- b 口唇を閉じる機能に影響が強く現れる。
- c なめらかにしゃべれなくなることがある。
- d 筋力の低下は下肢より上肢に強く現れる。

問203 小学校6年生の女子20名に対して歯肉炎予防の歯科保健教育を実施することとなった。事前の予備調査を行った結果を以下に示す。情報を分析した内容として正しいのはどれか。

- ・PCRの平均値：78%
- ・PDの平均値：2.8 mm
- ・OHI (DI) の平均値：2.2
- ・OHI (CI) の平均値：5.4
- ・PMA Index の前歯部評価平均値：P 10、M 2、A 0

- a 真性ポケットの形成がみられる。
- b 歯肉の炎症は全体に広がっている。
- c 歯面より歯頸部のプラーク付着量が多い。
- d 歯石沈着より歯面のプラーク付着量が多い。

問204 A市で6月4日に健口まつりを開催することになった。関連する地域保健施策はどれか。

- a 8020 運動
- b いい歯の口
- c 健やか親子 21
- d 歯と口の健康週間

問205 頭部エックス線規格写真分析に用いる計測点の説明で正しいのはどれか。2つ選べ。

- a セラ：外耳道最上点
- b オルビターレ：眼窩縁の最下点
- c ポリオン：鼻骨前頭縫合の最前点
- d ポゴニオン：オトガイ部の最前方点

問206 小児患者への対応法とその内容との組合せで正しいのはどれか。2つ選べ。

- a 行動療法——モデリング法
- b 鎮静・減痛下——聴覚減痛法
- c 全身麻酔——笑気吸入鎮静法
- d 抑制的対応法——トークンエコノミー法

問207 歯冠が崩壊した乳白歯に乳歯用既製冠を用いて全部修復することになった。

用いる器材はどれか。2つ選べ。

- a 金冠バサミ
- b アルジネート印象材
- c ゴードンのプライヤー
- d スリージョープライヤー

問208 80歳の女性。認知症、高血圧などの疾患があり現在通院中である。下顎左側第二小白歯の抜歯をすることになった。内科での検査結果を持参してもらった。

注意が必要なデータはどれか。

- a Ht 21
- b Alb 3.6
- c HBs (—)
- d γ -GTP 12

問209 摂食・嚥下訓練の間接訓練における嚥下機能に関するのはどれか。

- a 咳嗽訓練
- b 筋機能訓練
- c リクライニング
- d 胸郭可動域訓練

問210 要介護高齢者の口腔ケア時にみられる機能障害とその対応で正しいのはどれか。

	機能障害	症状	対応
①	オーラルジスキネジア	不随意運動	唾液腺マッサージ
②	開口障害	筋肉の緊張	口腔周囲のマッサージ
③	口腔乾燥	口呼吸	顎部前屈位の確保
④	摂食・嚥下障害	流涎	開口保持器具の使用

- a ①
- b ②
- c ③
- d ④

問211 障害の特徴で運動機能が障害されているのはどれか。2つ選べ。

- a 知的障害
- b 脳性麻痺
- c 進行性筋ジストロフィー症
- d 自閉性障害（自閉スペクトラム症）

問212 聴覚障害のある人とのコミュニケーション法として用いられるのはどれか。2つ選べ。

- a 筆談
- b 点字
- c 読唇
- d 盲導犬

問213 視覚障害のある78歳の女性。上顎左側第一大臼歯のインレー脱離を主訴として来院した。半年前に脳梗塞になり、右側上下肢の麻痺が認められるため、車椅子で移動している。

診療時の対応で正しいのはどれか。2つ選べ。

- a 水平位に設定したチェアへ誘導する。
- b 話しかける際には具体的に説明する。
- c 治療を行うときには右側を上に向ける。
- d 移乗時には右側にチェアがくるように誘導する。

問214 口内法エックス線撮影とその内容との組合せで正しいのはどれか。

- a 二等分法——歯列弓に直交するように撮影する。
- b 平行法——フィルムを歯軸と平行にして撮影する。
- c 咬翼法——フィルムを歯でかんで固定し撮影する。
- d 咬合法——補助具でフィルムを挟みかんで撮影する。

問215 放射線防護の三原則はどれか。2つ選べ。

- a 距離
- b 温度
- c 時間
- d 湿度

問216 30歳の女性。現在妊娠6か月である。下顎左側第二大臼歯のう蝕検査で口内法エックス線撮影を行うことになった。

患者への説明内容で適切なのはどれか。2つ選べ。

- a 立ったまま撮影する。
- b 防護エプロンを使用する。
- c エックス線写真から多くの情報が得られる。
- d 患者の左手第2指でデンタルフィルムを保定させる。

問217 画像検査と内容との組合せで正しいのはどれか。2つ選べ。

- a エコー検査——反射波を検出して画像に描く
- b RI検査——強い磁気を用いて体内を映し出す
- c CT検査——身体を通過したエックス線を感度のよい検出器でとらえる
- d MRI検査——臓器に集まる放射線を放射線測定装置でとらえて画像化する

問218 成人で正常値内にあるのはどれか。2つ選べ。

- a 脈拍数：70回/分
- b 収縮期血圧：120mmHg
- c 拡張期血圧：120mmHg
- d 経皮的動脈血酸素飽和度：94%

問219 60歳の女性。抜歯治療を行うことになった。写真（別冊 No. 19）を別に示す。

各数値から読み取れる内容で正しいのはどれか。

- a ①——不整脈の判断ができる
- b ②——呼吸運動が行われているかを知る
- c ③——基礎代謝がわかる
- d ④——上下間の平均血圧がわかる

別冊
問題 B No. 19 写真

問220 成人に対する CPR の方法で正しいのはどれか。2つ選べ。

- a 胸骨の上半分を圧迫する。
- b リズムは100回以上/分である。
- c 胸郭が5cm以上沈む程度圧迫する。
- d 人工呼吸と胸骨圧迫の比率は2：40である。

平成 26 年度
第 2 回 歯科衛生士 模擬試験

問 題 B

別 冊

写真 No. 1 (問 113)

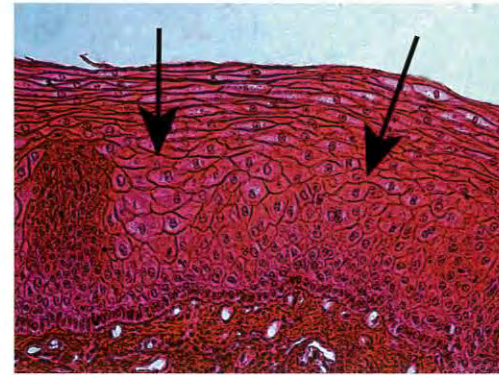


写真 No. 2 (問 148)



写真 No. 3 (問 152)



写真 No. 4 (問 155)



写真 No. 5 (問 158)



写真 No. 6 (問 159)



①



②



③



④

写真 No. 7 (問 162)



写真 No. 8 (問 163)



写真 No. 9 (問 165)



写真 No. 10 (問 166)



写真 No. 11 (問 168)



写真 No. 12 (問 170)



写真 No. 13 (問 175)



①



②



③



④

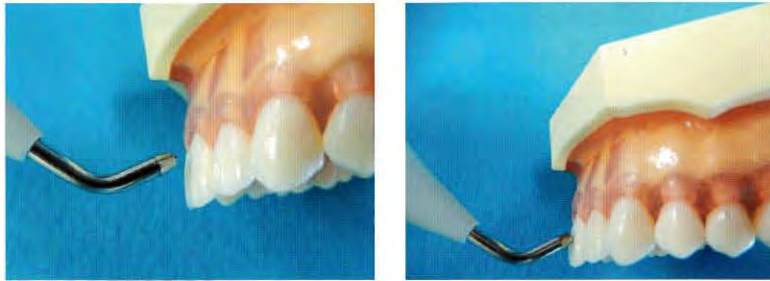
写真 No. 14

(問 178)



①

②



③

④

写真 No. 15 (問 184)

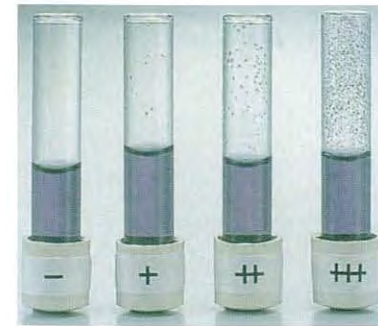


写真 No. 16

(問 187)

(ミラー像)



写真 No. 17 (問 195)

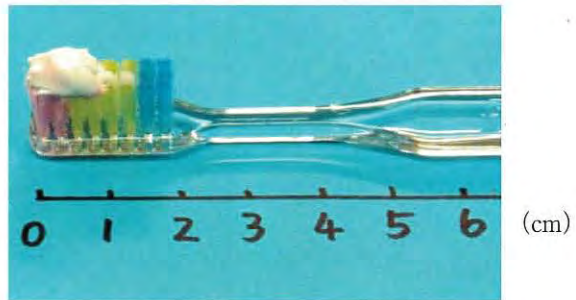


写真 No. 18 (問 199)



写真 No. 19 (問 219)

