

問1 脊柱を構成する骨の写真（別冊 No. 1）を別に示す。

この骨の名称はどれか。

- a 頸 椎
- b 胸 椎
- c 腰 椎
- d 仙 椎

別 冊
問題 A No. 1 写真

問2 漿液腺はどれか。2つ選べ。

- a 口唇腺
- b 口蓋腺
- c 耳下腺
- d エブネル腺

問3 写真(別冊 No. 2)を別に示す。

矢印の位置に停止する筋はどれか。

- a 咬筋
- b 側頭筋
- c 内側翼突筋
- d 外側翼突筋

別冊
問題 A No. 2 写真

問4 写真(別冊 No. 3)を別に示す。

この組織はどれか。

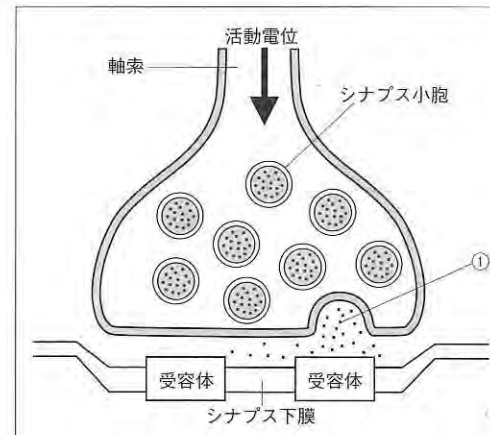
- a 心筋
- b 骨格筋
- c 平滑筋
- d 強靭結合組織

別冊
問題 A No. 3 写真

問5 動物細胞と細菌の構造を比較した。動物細胞のみに存在するのはどれか。

- a 細胞壁
- b 細胞膜
- c リボソーム
- d ミトコンドリア

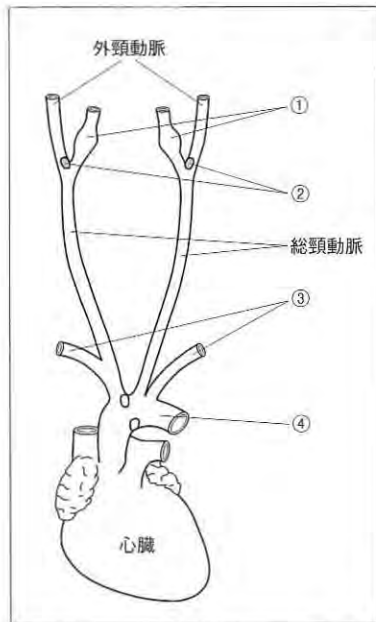
問6 神経筋接合部の基本構造を図に示す。



①で開口分泌されるのはどれか。

- a GABA
- b グルタミン酸
- c アセチルコリン
- d ノルアドレナリン

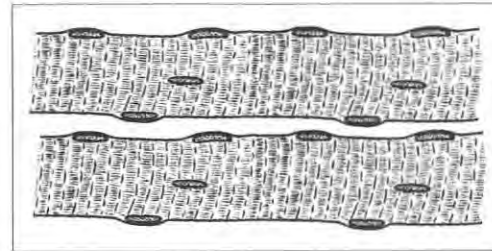
問7 心臓と心臓から出る動脈の一部を図に示す。



血圧の変化を受容する部位はどれか。2つ選べ。

- a ①
- b ②
- c ③
- d ④

問8 筋の模式図を示す。



この筋の特徴はどれか。

- a 強縮を起こさない。
- b 自律神経によって支配される。
- c 自分の意思で動かすことができる。
- d 隣接する筋線維間にギャップジャンクションがある。

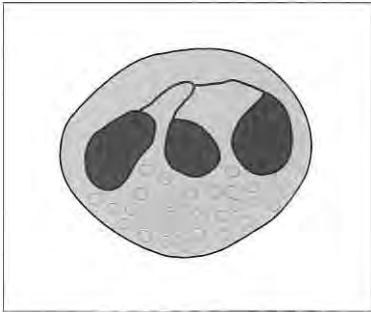
問9 嚥下中、食塊通過時に開大する部位はどれか。

- a 喉頭口
- b 声門裂
- c 食道入口部
- d 鼻腔と上咽頭腔の間

問10 唾石症の発生頻度が高いのはどれか。

- a 耳下腺
- b 顎下腺
- c 舌下腺
- d 口唇腺

問11 外歯癭から排出される液体の細胞診で多数観察された細胞を図に示す。



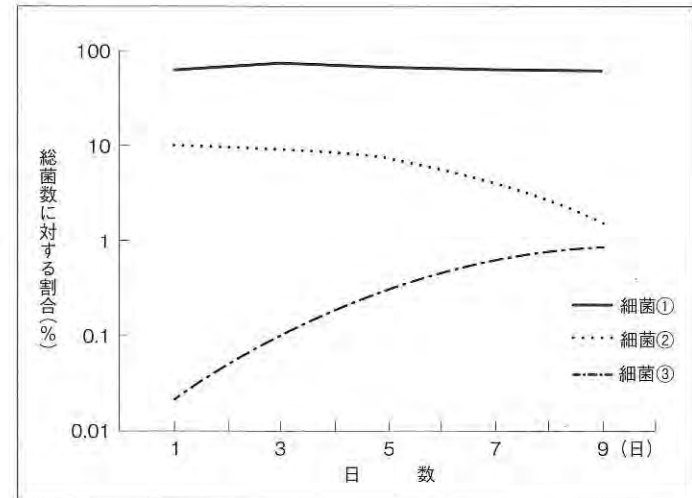
この細胞が細胞質に保有するのはどれか。

- a ムチン
- b アミラーゼ
- c ヒスタミン
- d リソソーム酵素

問12 レッドコンプレックス (Red Complex) に属するのはどれか。2つ選べ。

- a *Prevotella intermedia*
- b *Treponema denticola*
- c *Porphyromonas gingivalis*
- d *Aggregatibacter actinomycetemcomitans*

問13 歯肉縁上プラーク中に占めるさまざまな細菌の割合を経時的に示したグラフを示す。①～③はそれぞれ異なる菌種の増減を表している。



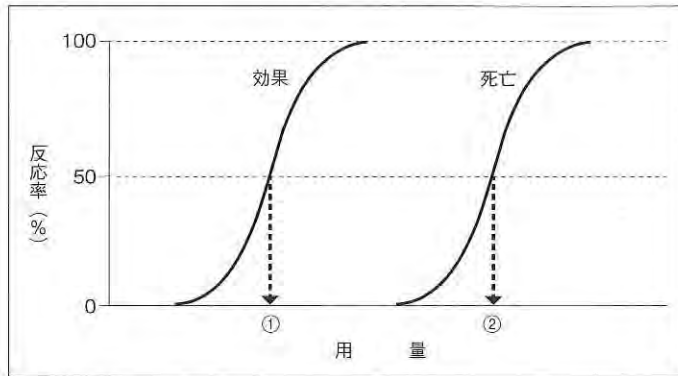
③のパターンを示す細菌 (属) はどれか。

- a ナイセリア
- b フソバクテリウム
- c アクチノマイセス
- d ストレプトコッカス

問14 ウイルスが増殖で示す現象はどれか。

- a 暗黒期
- b ATP 産生
- c 対数増殖期
- d プリオン合成

問15 薬物の用量-反応曲線を図に示す。



この薬物の安全域は20と算出された。①と②の用量の組合せで正しいのはどれか。

- | | ① | ② |
|---|----------------|-----------|
| a | 40 μ g/kg | 5 mg/kg |
| b | 100 μ g/kg | 5 mg/kg |
| c | 5 mg/kg | 100 mg/kg |
| d | 80 mg/kg | 100 mg/kg |

問16 連用により薬効が減弱する現象はどれか。

- a 蓄積
- b 拮抗
- c 依存
- d 耐性

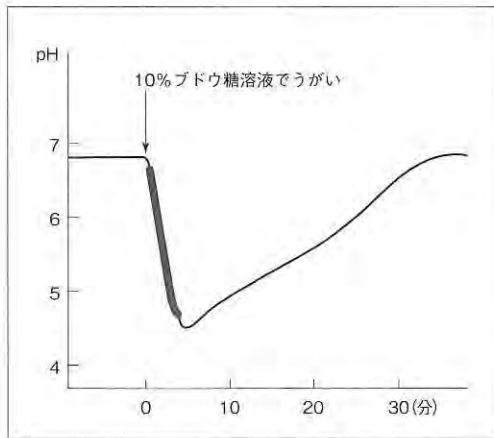
問17 歯石に最も多く含まれる無機成分はどれか。

- a カリウム
- b ナトリウム
- c カルシウム
- d マグネシウム

問18 歯磨剤の薬用成分と効能との組合せで正しいのはどれか。

- a 硝酸カリウム——う蝕予防
- b 塩化ナトリウム——歯周病予防
- c 乳酸アルミニウム——歯石沈着予防
- d ポリリン酸ナトリウム——象牙質知覚過敏対策

問19 ステファンカーブを図に示す。



太線部分の変化に関わる細菌の作用はどれか。

- a 腐敗
- b 緩衝
- c 呼吸
- d 発酵

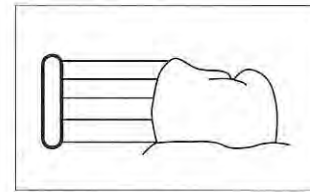
問20 口腔がんの発症リスクが高まるのはどれか。2つ選べ。

- a 喫煙
- b カフェイン摂取
- c アルコール摂取
- d ポリフェノール摂取

問21 学校歯科医の職務はどれか。

- a 健康相談
- b 保健学習
- c 特殊健康診断
- d 環境衛生検査

問22 歯ブラシの歯面への当て方を図に示す。



このブラッシング方法はどれか。2つ選べ。

- a バス法
- b フォーンズ法
- c スクラビング法
- d チャーターズ法

問23 フッ素の代謝について正しいのはどれか。

- a 多くは胃腸から吸収される。
- b カルシウムは吸収率を高める。
- c 生体内では多くが軟組織に存在する。
- d 尿中への排泄率は成人に比べ小児で高い。

問24 歯周疾患のリスク評価に有用なのはどれか。2つ選べ。

- a 睡眠時間
- b 口腔清掃状況
- c 喫煙習慣の有無
- d スポーツ飲料の摂取量

問25 労働者を対象としているのはどれか。

- a 8020 運動
- b 健康日本 21
- c プライマリヘルスケア
- d トータル・ヘルスプロモーション・プラン

問26 1類感染症はどれか。

- a マラリア
- b 日本脳炎
- c エボラ出血熱
- d 鳥インフルエンザ (H5N1)

問27 我が国の食中毒の疫学で正しいのはどれか。

- a 患者数は増加傾向にある。
- b 年間の死者数は100人前後で推移している。
- c 冬期ではウイルスによるものが増加している。
- d 原因食品では肉類およびその加工品が最も多い。

問28 患者対照研究と比較した場合のコホート研究の特徴はどれか。

- a 費用がかかる。
- b 情報の信頼性が劣る。
- c 検討できる仮説の数が少ない。
- d 発生がまれな疾患に適している。

問29 スクリーニング検査において有病者を陽性と判定する確率はどれか。

- a 特異度
- b 敏感度
- c 陽性反応的中度
- d 陰性反応的中度

問30 水系感染症の特徴はどれか。2つ選べ。

- a 致命率が高い。
- b 発生率に性差がある。
- c 消化器系感染症が多い。
- d 爆発的に患者が発生する。

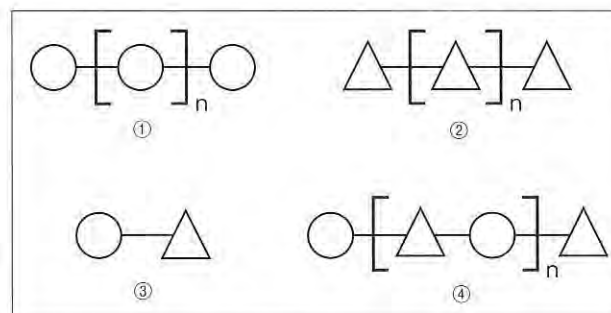
問31 医療法で規定しているのはどれか。

- a 市町村保健センター
- b 地域包括支援センター
- c 口腔保健支援センター
- d 医療安全支援センター

問32 職種とその業務との組合せで正しいのはどれか。2つ選べ。

- a 看護師——— 歯科予防処置
- b 養護教諭——— 歯科保健指導
- c 歯科医師——— 歯科予防処置
- d 歯科技工士——— 歯科診療補助

問33 ある成分の構造を図に示す。△はフルクトース、○はグルコースを表す。



アミロースはどれか。

- a ①
- b ②
- c ③
- d ④

問34 特定保健用食品の関与成分と表示との組合せで正しいのはどれか。

- a DHA——— ミネラルの吸収を助ける食品
- b マルチトール——— お腹の調子を整える食品
- c カゼインホスホペプチド——— う蝕の原因になりにくい食品
- d 難消化性デキストリン——— 血糖値が気になる人に適する食品

問35 チーム医療の考え方で正しいのはどれか。2つ選べ。

- a 疾患中心にアプローチをする。
- b 患者の家族はチームの一員である。
- c 患者情報を医療スタッフで共有する。
- d 医師が決定した治療方針を優先する。

問36 打診に用いるのはどれか。2つ選べ。

- a デンタルミラー
- b 電気歯髄診断器
- c 歯科用ピンセット
- d ダイヤモンドポイント

問37 セラミックインレー修復について正しいのはどれか。2つ選べ。

- a 辺縁部の適合性がよい。
- b 電気の不良導体である。
- c CAD/CAM は削り出し法である。
- d 咬合調整はセメント合着前に行う。

問38 上顎左側第一大臼歯の窩洞形成中の口腔内写真(別冊 No. 4)を別に示す。

正しいのはどれか。

- a 1級単純窩洞
- b 2級単純窩洞
- c 1級複雑窩洞
- d 2級複雑窩洞

別冊
問題 A No. 4 写真

問39 回転切削器具の写真(別冊 No. 5)を別に示す。

共通した用途はどれか。

- a 窩縁斜面の付与
- b う蝕罹患象牙質の除去
- c メタルインレーの仕上げ研磨
- d コンポジットレジンの形態修正

別冊
問題 A No. 5 写真

問40 歯内治療中の皮下気腫の処置で適しているのはどれか。

- a 冷罨法
- b 腫脹部の切開
- c 抗菌薬の投与
- d 過酸化水素による根管清掃

問41 歯髄が感染した歯根未完成歯に対して正常な歯根完成を期待して行う治療法はどれか。

- a 直接覆髄法
- b 根尖搔爬法
- c 感染根管治療
- d 生活歯髄切断法

問42 エックス線検査について正しいのはどれか。

- a 歯根膜は不透過像となる。
- b 金属が重なる部分は透過像となる。
- c 歯槽硬線は炎症によって出現する。
- d 歯槽骨が緻密になると透過性は低下する。

問43 組織再生誘導法（GTR法）について正しいのはどれか。

- a 上皮由来細胞を誘導する。
- b コラーゲン膜は非吸収性である。
- c 非吸収性膜はカラー部とスカート部よりなる。
- d 歯肉縁から 0.5～1 mm 離れた部位で切開を行う。

問44 歯周組織の診査について正しいのはどれか。2つ選べ。

- a 歯根膜腔は外傷力によって狭くなる。
- b ポケットデプスの基準点是不変的である。
- c BOP はポケット底部の炎症の有無を示している。
- d アタッチメントレベルは歯肉-歯根間の付着量を示す。

問45 部分床義歯の写真（別冊 No. 6）を別に示す。

義歯床について正しいのはどれか。2つ選べ。

- a 薄くできる
- b 熱伝導性が高い
- c 感覚障害が多い
- d 修理が簡単である

別冊
問題 A No. 6 写真

問46 無歯顎患者の垂直的顎間関係記録に用いるのはどれか。

- a タッピング
- b 咬頭嵌合位
- c 下顎安静位
- d チェックバイト

問47 35歳の女性。上顎右側中切歯に対して歯冠修復処置を行うことになった。患者は金属製ネックレスなどを身につけると装着部の皮膚にかゆみを自覚するという。

歯冠修復処置で最適なのはどれか。

- a 歯冠継続歯
- b 陶材焼付鑄造冠
- c 硬質レジン前装鑄造冠
- d 硬質レジンジャケット冠

問48 顔面神経麻痺の特徴で誤っているのはどれか。

- a 口笛の不能
- b 味覚の低下
- c 発痛帯の存在
- d 唾液腺の分泌障害

問49 血液凝固因子の異常による疾患はどれか。

- a 血友病
- b Osler 病
- c 鉄欠乏性貧血
- d 特発性血小板減少性紫斑病

問50 局所麻酔薬に血管収縮薬を添加する目的はどれか。2つ選べ。

- a 手術野の出血量の減少
- b 局所麻酔薬の吸収促進
- c 麻酔効果の持続時間の短縮
- d 局所麻酔薬の使用量の節減

問51 静脈内鎮静法の至適鎮静状態について正しいのはどれか。2つ選べ。

- a 呂律がまわらない。
- b 身体全体が温かく感じる。
- c Verrill のサインがみられる。
- d 音が大きく響いて聞こえる。

問52 ブラケットのボンディングに用いるのはどれか。2つ選べ。

- a レジン系接着剤
- b リン酸亜鉛セメント
- c グラスアイオノマーセメント
- d 酸化亜鉛ユージノールセメント

問53 頭部エックス線規格写真分析で上下顎骨の相対的位置関係を表すのはどれか。

- a SNA 角
- b SNB 角
- c ANB 角
- d 下顎下縁平面傾斜角

問54 器具の写真（別冊 No. 7）を別に示す。

用途はどれか。

- a 歯石の除去
- b バンドの撤去
- c バンド辺縁の調整
- d 歯面に残存した接着剤の除去

別 冊
問題 A No. 7 写真

問55 生理的年齢を評価するのはどれか。

- a 予測模型
- b 下顎運動検査
- c 手根骨エックス線写真
- d デンタルエックス線写真

問56 乳歯の特徴はどれか。2つ選べ。

- a 歯質の厚さは薄い。
- b エナメル質の硬度は永久歯よりも高い。
- c 乳臼歯は後継永久歯と形態が似ている。
- d 乳切歯の大きさは後継永久歯よりも小さい。

問57 「みにくいあひるの子の時代」にみられる空隙について正しいのはどれか。

- a 乳歯列期の開咬
- b 無歯期の顎間空隙
- c 乳歯列期の歯間空隙
- d 混合歯列期の一時的な上顎正中離開

問58 乳歯う蝕の好発時期と好発部位との組合せで正しいのはどれか。2つ選べ。

- a 1～2歳——下顎乳切歯隣接面
- b 2歳まで——上顎乳切歯唇面
- c 2～3歳——上顎乳切歯隣接面
- d 3歳まで——上顎乳臼歯隣接面

問59 介護保険による介護予防事業のうち口腔機能の向上支援を行う専門職はどれか。2つ選べ。

- a 理学療法士
- b 言語聴覚士
- c 管理栄養士
- d 歯科衛生士

問60 摂食・嚥下障害で起こりやすいのはどれか。2つ選べ。

- a 脱水
- b めまい
- c けいれん
- d 誤嚥性肺炎

問61 小児歯科治療における TSD 法について正しいのはどれか。2つ選べ。

- a 重度心身障害児に用いる。
- b 全身麻酔下での治療時に用いる。
- c 器具を提示して説明し、実際に使用する。
- d コミュニケーションのとれる小児に用いる。

問62 障害者の歯科医療体制における二次医療機関はどれか。

- a 総合病院歯科
- b 大学附属病院
- c 一般歯科診療所
- d 口腔保健センター

問63 ダウン症候群の特徴はどれか。2つ選べ。

- a 巨舌症
- b 小下顎症
- c 歯の早期萌出
- d 歯の先天欠如

問64 28歳の女性。妊娠25週に入り出産に備えて歯科健診を行った。結果を図に示す。

CI	1	1	0	0	0	0	0	0	0	0	0	0	1	1
DI	3	2	1	2	3	3	3	2	3	2	1	1	2	3
PD(BOP)	2	2	2	2	③	③	③	③	③	③	2	2	2	2
PD(BOP)	7	6	5	4	3	2	1	1	2	3	4	5	6	7
DI	2	2	2	2	③	③	③	③	③	③	2	2	2	2
DI	3	2	1	1	3	2	2	2	3	3	1	2	3	3
CI	1	0	0	0	2	2	2	2	2	1	0	0	0	1

※BOP結果はPD値に○で示す。

必要な処置はどれか。2つ選べ。

- a う蝕処置
- b 歯石除去
- c 口腔清掃指導
- d ルートプレーニング

問65 歯肉形態異常と生活習慣の関連で正しいのはどれか。2つ選べ。

- a クレフト：喫煙
- b テンションリッジ：口呼吸
- c フェストウーン：咬合性外傷
- d ブラックトライアングル：甘味嗜好

問66 プラークバイオフィルムの特徴はどれか。2つ選べ。

- a 内部は好気性菌が定着している。
- b プラーク深層部は表層部よりpHが高い。
- c 個々の微生物の病原性が増強される。
- d 唾液中の抗菌成分はプラーク深層部に到達しない。

問67 ペリクルの働きはどれか。2つ選べ。

- a 歯質の脱灰を抑制する。
- b 口腔内のpHを中性に保つ。
- c 咀嚼・嚥下機能を促進する。
- d プラーク形成の起点となる。

問68 エックス線写真（別冊 No. 8）を別に示す。

観察できる項目はどれか。2つ選べ。

- a 歯肉炎の確認
- b 顎骨の骨吸収状況
- c 歯根膜腔の幅の確認
- d 根間の離開度とルートランクの長さ

別冊
問題 A No. 8 写真

問69 スケーリング処置の前にエックス線撮影を行うことになった。歯石のエックス線検査で正しいのはどれか。2つ選べ。

- a 不透過像としてみえる。
- b 根面に滑沢な像としてみえる。
- c 定形で均等な像がみえる。
- d 歯間部の付着状態の観察に適している。

問70 初診患者に問診表の記入を依頼した。既往歴に記載されている疾患について歯科衛生士が医療面接を行った。

患者の内科疾患と確認する内容との組合せで適切なのはどれか。2つ選べ。

- a 糖尿病——HbA1c 値
- b 肝 炎——肝炎の罹患型
- c 高血圧症——抗血液凝固剤の服薬
- d 不整脈——カルシウム拮抗薬の服薬

問71 歯周病のリスクファクターと指導内容との組合せで正しいのはどれか。2つ選べ。

- a 喫 煙——ブラッシング時の出血に対する指導
- b 高血圧——唾液流量の抑制方法の指導
- c 糖尿病——食事量・食事内容の指導
- d 骨粗鬆症——ビタミン D やカルシウム摂取の指導

問72 歯周組織の検査について正しいのはどれか。2つ選べ。

- a ブローピング圧は 50~60 g で行う。
- b 歯の動揺度は咬合時の加圧によるものも確認する。
- c 隣接面の接触点の強さはデンタルフロスで診査する。
- d 根分岐部にプローブが貫通した状態は Lindhe & Nyman の水平的分類 2 度である。

問73 ブローピングの注意点はどれか。2つ選べ。

- a 執筆状変法把持法で固定をとる。
- b プローブの先端を歯軸に対して垂直に挿入する。
- c ポケット内はウォーキングストロークで操作する。
- d ブローピング値は測定部位中の最小値を記録する。

問74 アタッチメントレベルはどれか。

- a 歯肉辺縁から歯周ポケット底までの距離
- b セメント-エナメル境から歯肉歯槽粘膜境までの距離
- c セメント-エナメル境から歯周ポケット底までの距離
- d 歯肉辺縁から歯肉歯槽粘膜境までの長さからポケットの深さを引いた距離

問75 歯周検査用エキスポローラーについて正しいのはどれか。2つ選べ。

- a エキスポローラーをしっかりと把持する。
- b SRP の術前、術中の歯石探査に用いる。
- c ストロークは 2~3 mm 以内で小刻みに操作する。
- d ストロークは歯面に対して垂直に一定方向で操作する。

問76 30歳の女性。歯肉からの出血と口臭を主訴として来院した。検査結果（別冊 No. 9 A）および器具の写真（別冊 No. 9 B）を別に示す。主治医から前歯部のSRPを行うように指示された。

使用するスケーラーはどれか。2つ選べ。

- a ①
- b ②
- c ③
- d ④

別冊
問題 A No. 9 写真

問77 グレーシータイプキュレットスケーラー#13を使用してスケーリングできる部位はどれか。

- a 上顎右側白歯部口蓋側遠心
- b 上顎左側白歯部口蓋側遠心
- c 下顎右側白歯部頬側遠心
- d 下顎左側白歯部舌側遠心

問78 60歳の女性。歯肉出血を主訴に来院した。下顎右側白歯部の歯周ポケットが4~6mm、舌側に歯肉縁下歯石が認められた。下顎右側白歯部舌側の歯石除去をグレーシータイプキュレットで行うことになった。正しいのはどれか。2つ選べ。

- a ミラーの使用は必要ない。
- b #12、#13、#8のスケーラーを使用する。
- c 術者の位置は1時であれば直視も可能である。
- d 歯面に対するスケーラー刃部先端は常に1~2mm離す。

問79 グレーシータイプキュレットスケーラーについて適切なのはどれか。2つ選べ。

- a オフセットブレードを有する。
- b 垂直ストロークは歯根側に向かって歯軸方向に行う。
- c アフターファイブは深い歯周ポケットの操作に適している。
- d 刃部内面と歯面の適切な操作角度は45°以下が適している。

問80 学校におけるヘルスプロモーションで健康を支援する環境づくりに該当するのはどれか。2つ選べ。

- a 校舎内の洗面所の増設
- b 食育を目指した栄養指導
- c 体力づくりのための遊具の設置
- d 歯の衛生週間における歯磨き指導

問81 長期臥床（寝たきり）によって生じるのはどれか。2つ選べ。

- a 高血糖
- b 筋萎縮
- c 骨量低下
- d 心拍出量増加

問82 Barthel Index（バーセルインデックス）を表に示す。

	自立	部分介助	全介助
食事	10	5	0
移乗	15	5~10	0
整容	5	0	0
トイレ	10	5	0
入浴	5	0	0
歩行	15	10	0
（車椅子）	5	0	0
①	10	5	0
更衣	10	5	0
便失禁	10	5	0
尿失禁	10	5	0

①にあてはまる項目はどれか。

- a 歯磨き
- b 買い物
- c 階段昇降
- d 起き上がり

問83 下顎前歯部の歯がしみると訴えて来院した患者の口腔内写真（別冊 No. 10）を別に示す。

この患者にすすめる歯磨剤に配合される成分として適切なのはどれか。2つ選べ。

- a 硝酸カリウム
- b 乳酸アルミニウム
- c ポリリン酸ナトリウム
- d ラウリル硫酸ナトリウム

別冊
問題 A No. 10 写真

問88 食育基本法を歯科の分野から推進するのはどれか。

- a 噛ミング 30
- b 食生活指針
- c 健康日本 21 (第 2 次)
- d 新健康フロンティア戦略

問89 離乳の意義について正しいのはどれか。2 つ選べ。

- a 栄養の補給
- b 顎関節の発達
- c 摂食機能の発達
- d 新陳代謝の促進

問90 学校歯科健康診断で正しいのはどれか。2 つ選べ。

- a 歯科健康診断後には事後措置がなされている。
- b 就学時の歯科健康診断は小学校入学後に実施する。
- c 学校での定期健康診断は 6 月 30 日までに実施する。
- d 学校での歯科健康診断は医学的な立場からの確定診断である。

問91 75 歳の女性。線状体黒質変性症で自宅療養中で、寝たきり度はランク C である。起立性の低血圧があり、気管切開しカニューレを装着している。

ベッド上で口腔ケアを行う際の対応として適切なのはどれか。2 つ選べ。

- a SpO₂を確認しながら行う。
- b 気分が悪くなったら言ってもらおう。
- c 口腔ケアの前後に血圧測定を行う。
- d 声かけをしながら手早くギャジアップを行う。

問92 口唇訓練はどれか。

- a ハフティング
- b 息こらえ嚙下
- c ガムラビング
- d オトガイ部のタッピング

問93 高齢者が低栄養状態に陥る原因となりうるのはどれか。2 つ選べ。

- a ADL の低下
- b 味覚閾値の低下
- c 収縮期血圧の低下
- d 唾液分泌量の低下

問94 在宅（居宅）での要介護高齢者への口腔ケアについて介護者指導で適切なのはどれか。2つ選べ。

- a 口腔粘膜や舌などの清掃を行う。
- b スポンジブラシはよく水を含ませて使用する。
- c 粘膜に炎症のある場合はアルコールフリーの保湿剤を使用する。
- d 開口障害がある場合は少し開いたところで素早く指を差し込む。

問95 感染リスクの中間リスクレベルで対応するのはどれか。

- a 床
- b ユニット
- c スケーラー
- d 印象用トレー

問96 消毒効果による水準で中水準はどれか。2つ選べ。

- a クレゾール
- b グルタラル
- c 次亜塩素酸ナトリウム
- d グルコン酸クロルヘキシジン

問97 ポリアクリル酸を液成分とするセメントはどれか。2つ選べ。

- a 接着性レジンセメント
- b カルボキシレートセメント
- c グラスアイオノマーセメント
- d 酸化亜鉛ユージノールセメント

問98 ブリッジの支台歯形成時の精密印象に用いるのはどれか。

- a 印象用石膏
- b ゴム質印象材
- c アルジネート印象材
- d 酸化亜鉛ユージノールペースト

問99 水硬性仮封材で正しいのはどれか。2つ選べ。

- a 歯髄鎮静効果がある。
- b 練和操作を必要とする。
- c 硫酸マグネシウムを成分とする。
- d 充填後 30 分は仮封性が期待できない。

問100 器材の写真（別冊 No. 12）を別に示す。

これを用いるのはどれか。2つ選べ。

- a II級窩洞光重合型コンポジットレジン修復
- b III級窩洞化学重合型コンポジットレジン修復
- c I級窩洞コンポジットインレー修復
- d V級窩洞レジン添加型グラスアイオノマーセメント修復

別冊
問題 A No. 12 写真

問101 写真（別冊 No. 13）を別に示す。

この操作の次に使用する器具はどれか。

- a スプレッター
- b 根管用プラグー
- c ストッピングキャリア
- d 根管充填用ピンセット

別冊
問題 A No. 13 写真

問102 歯周外科器具の写真（別冊 No. 14）を別に示す。

これを使用するのはどれか。

- a 新付着術
- b フラップ手術
- c 歯周ポケット搔爬術
- d 組織再生誘導法（GTR法）

別冊
問題 A No. 14 写真

問103 顎運動の検査項目について正しいのはどれか。2つ選べ。

- a 筋電図
- b 咬合音測定器
- c チェックバイト法
- d ゴシックアーチ描記法

問104 インプラント装着患者のメンテナンスと使用する器材との組合せで正しいのはどれか。2つ選べ。

- a ブラークの除去——歯ブラシ
- b プロービング——金属性プローブ
- c スケーリング——カーボンファイバーのスクレーパー
- d フッ化物物の応用——リン酸酸性フッ化ナトリウム溶液

問105 ブリッジと比較した場合の部分床義歯の特徴はどれか。2つ選べ。

- a 粘膜負担である。
- b 清掃が容易である。
- c 咀嚼能力に優れる。
- d 支台歯の切削量が多い。

問106 抜歯鉗子を使用している写真（別冊 No. 15）を別に示す。

適切なのはどれか。2つ選べ。

- a ①
- b ②
- c ③
- d ④

別冊
問題 A No. 15 写真

問107 口唇・口蓋裂患者の障害と歯科衛生士の対応法との組合せで適切なものはどれか。2つ選べ。

- a 哺乳障害——嚥下指導
- b 多発う蝕——ブラッシング指導
- c 摂食障害——フッ化物塗布
- d 言語障害——スピーチエイドの着脱指導

問108 止血法と使用器具との組合せで正しいのはどれか。

- a 圧迫止血法——結紮線
- b 塞栓法——電気メス
- c 凝固法——滅菌ガーゼ
- d 圧迫包帯法——サージカルガーメント

問109 歯科矯正用器材と用途との組合せで正しいのはどれか。2つ選べ。

- a ヤングプライヤー——トルクの付与
- b バンドコンタリングプライヤー——バンドの圧入
- c セイフティディスタルエンドカッター——矯正線の切断
- d アーチフォーミングタレット——角線アーチワイヤーの屈曲

問110 口腔模型作製時の印象採得で正しいのはどれか。2つ選べ。

- a 通常は既製トレーを使用する。
- b トレーは前歯部から臼歯部にかけて口腔内に圧入する。
- c アルジネート印象材は通常よりも軟らかいものを使用する。
- d 嘔吐反射のある患者はゆっくりと鼻で呼吸するように指示する。

平成 26 年度
第 2 回歯科衛生士模擬試験

問 題 A

別 冊

写真 No. 1 (問 1)



写真 No. 2 (問 3)



写真 No. 3 (問 4)

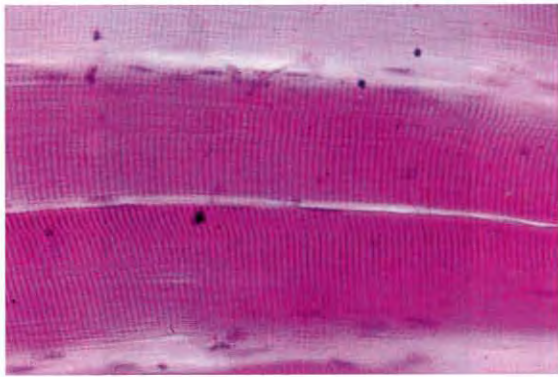


写真 No. 4 (問 38)



写真 No. 5 (問 39)



写真 No. 6 (問 45)



写真 No. 7 (問 54)

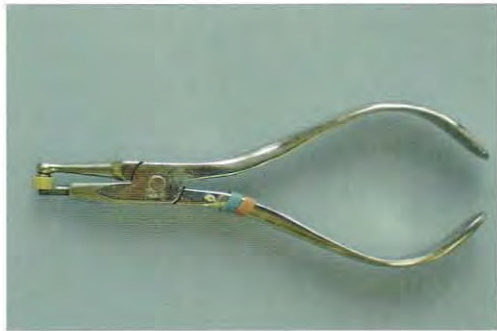


写真 No. 8 (問 68)



写真 No. 9 (問 76)

CI	1	1	0	0	2	2	2	2	2	2	0	0	1	1
DI	2	1	1	1	1	1	1	1	1	1	1	1	1	2
PD(BOP)	2	2	2	2	③	③	③	③	③	③	2	2	2	2
	7	6	5	4	3	2	1	1	2	3	4	5	6	7
PD(BOP)	2	2	2	2	③	③	③	③	③	③	2	2	2	2
DI	1	1	1	1	2	1	1	1	1	2	1	1	1	1
CI	1	1	0	0	2	2	2	2	2	2	0	0	1	1

※BOP 結果は PD 値に○で示す.

A



① ② ③ ④

B

写真 No. 10 (問 83)



写真 No. 11 (問 85)



A



B

写真 No. 12 (問 100)



写真 No. 13 (問 101)



写真 No. 14

(問 102)



A



B



①



②



③



④