

問1 頭蓋を構成する骨の写真（別冊 No. 1）を別に示す。

名称はどれか。

- a 頬骨
- b 篩骨
- c 頭頂骨
- d 側頭骨

別冊
問題 A No. 1 写真

問2 固有口腔に存在するのはどれか。2つ選べ。

- a 舌小帯
- b 上唇小帯
- c 切歯乳頭
- d 耳下腺乳頭

問3 写真(別冊 No. 2)を別に示す。

正しい組合せはどれか。

- | | | |
|---|-----|-----|
| | ① | ② |
| a | 側頭骨 | 下顎骨 |
| b | 上顎骨 | 篩骨 |
| c | 上顎骨 | 鋤骨 |
| d | 上顎骨 | 口蓋骨 |

別冊
問題 A No. 2 写真

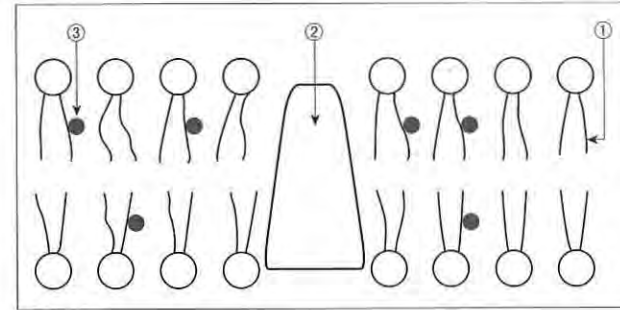
問4 上皮組織の写真(別冊 No. 3)を別に示す。

この組織を示している器官はどれか。2つ選べ。

- a 胃
- b 食道
- c 口腔
- d 回腸

別冊
問題 A No. 3 写真

問5 細胞膜の構造(模式図)を図に示す。



①はどれか。

- a リン脂質
- b タンパク質
- c コレステロール
- d トリグリセリド

問6 遺伝情報の流れについて□に入る語句の組合せで正しいのはどれか。

DNAの塩基配列は□①に転写され、その□②つの塩基配列(コドン)が1つのアミノ酸に翻訳される。

- | | | |
|---|-------------|---|
| | ① | ② |
| a | メッセンジャー RNA | 4 |
| b | メッセンジャー RNA | 3 |
| c | トランスファー RNA | 4 |
| d | トランスファー RNA | 3 |

問7 脳幹に存在するのはどれか。

- a 飲水中枢
- b 摂食中枢
- c 嚥下中枢
- d 体温調節中枢

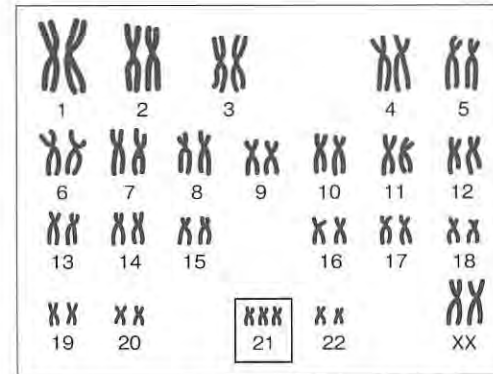
問8 交感神経が抑制的に作用するのはどれか。

- a 汗腺の分泌
- b 心臓の拍動
- c 腸管の運動
- d 肝臓のグリコーゲン分解

問9 息を吸い込むときに収縮するのはどれか。

- a 腹直筋
- b 横隔膜
- c 外腹斜筋
- d 内肋間筋

問10 ヒト染色体の図を示す。



四角で囲んだ部分の異常による疾患はどれか。

- a ダウン症候群
- b 猫鳴き症候群
- c ターナー症候群
- d クラインフェルター症候群

問11 扁平上皮化生を起こすのはどれか。

- a 心筋
- b 歯槽骨
- c 歯髄細胞
- d 上顎洞粘膜

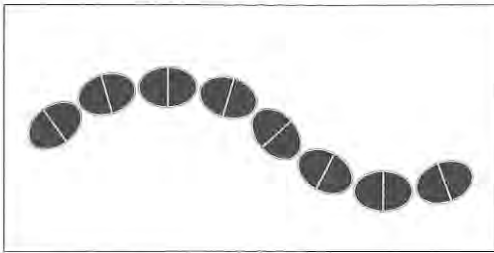
問12 塞栓によって生じるのはどれか。2つ選べ。

- a 尿毒症
- b 潜函病
- c 心筋梗塞
- d 悪性貧血

問13 感染予防効果のあるワクチンが開発されているウイルスはどれか。

- a B型肝炎ウイルス
- b C型肝炎ウイルス
- c 単純ヘルペスウイルス
- d ヒト免疫不全ウイルス

問14 う蝕が多発している口腔内の歯肉縁上プラークを採取し顕微鏡観察した微生物の図を示す。グラム染色性は陽性であった。



この微生物が産生するバイオフィルム形成に重要な酵素はどれか。

- a ウレアーゼ
- b ノイラミニダーゼ
- c トランスペプチダーゼ
- d グルコシルトランスフェラーゼ

問15 交差（叉）耐性を生じる可能性が高い抗菌薬の組合せはどれか。2つ選べ。

- a セフェム系
- b ペニシリン系
- c テトラサイクリン系
- d クロラムフェニコール系

問16 オキシドールが含有する過酸化水素（ H_2O_2 ）の濃度はどれか。

- a 0.1~0.5%
- b 2.5~3.5%
- c 45~55%
- d 70~80%

問17 原因療法に用いられるのはどれか。

- a 抗菌薬
- b 降圧薬
- c 鎮痛薬
- d 抗炎症薬

問18 歯磨剤の成分と配合目的の組合せで正しいのはどれか。

- a 研磨剤——適度な粘性
- b 粘結剤——歯磨剤の拡散
- c 湿潤剤——適度な水分保持
- d 発泡剤——固体成分と液体成分の結合

問19 母子健康手帳に記載されている乳幼児の歯科保健事項で正しいのはどれか。

- a 1歳6か月：哺乳ビンを使っていますか
- b 2歳：歯磨き、口すすぎ、手洗いをしますか
- c 4歳：歯磨きの練習を始めていますか
- d 5歳：6歳臼歯は生えましたか

問20 唾液の分泌で正しいのはどれか。

- a 夜間の分泌量は増加する。
- b 耳下腺由来は漿液性である。
- c 流出量は加齢とともに増加する。
- d 成人の1日流出量は約300 mLである。

問21 プラーク中の微生物について正しいのはどれか。2つ選べ。

- a 唾液中に比べ総数は少ない。
- b 歯肉溝では偏性嫌気性菌が多い。
- c 成熟すると好気性菌の割合が増加する。
- d レンサ球菌では *Streptococcus sanguinis* の検出頻度が高い。

問22 歯周病リスクの評価に用いられるのはどれか。2つ選べ。

- a 年齢
- b 喫煙習慣
- c 唾液緩衝能
- d 糖質摂取量

問23 フッ化物の代謝について正しいのはどれか。

- a カルシウムは吸収を促進する。
- b 体内への蓄積はほとんどが硬組織である。
- c 尿中への排泄率は成人に比べ小児で高い。
- d 吸収後の血中濃度は8時間後に最大となる。

問24 ある地域の飲料水中のフッ化物イオン濃度と歯のフッ素症の発現状況をCFIで評価した。両者の関係を検討するのに最も適した分析法はどれか。

- a χ^2 検定
- b 相関分析
- c 母平均の推定
- d 平均値の差の検定

問25 感染症における第一次予防はどれか。

- a 抗体検査
- b 予防接種
- c 患者の届出
- d 抗菌薬の使用

問26 わが国の人口統計（2011年）の数値で正しいのはどれか。2つ選べ。

- a 人口増減率：0.20%
- b 老年人口割合：23.3%
- c 合計特殊出生率：1.39
- d 粗死亡率（人口千対）：0.99

問27 上水道における浄水操作の概略を図に示す。



①で用いられるのはどれか。

- a 塩素
- b 紫外線
- c フッ化物
- d 硫酸アルミニウム

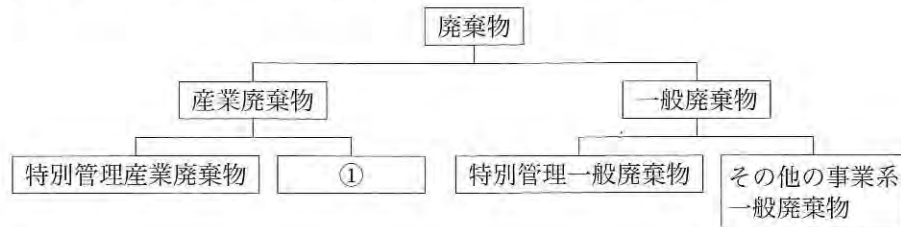
問28 熱中症の発生に関係するのはどれか。2つ選べ。

- a 気圧
- b 気湿
- c 紫外線
- d 輻射熱

問29 地球環境の変化と影響との組合せで正しいのはどれか。

- a 砂漠化———飢餓者の増加
- b 酸性雨———皮膚がんの増加
- c 温暖化———毒性金属の溶出
- d オゾン層破壊———感染症流行地域の拡大

問30 歯科医療施設から排出される廃棄物の種類を図に示す。



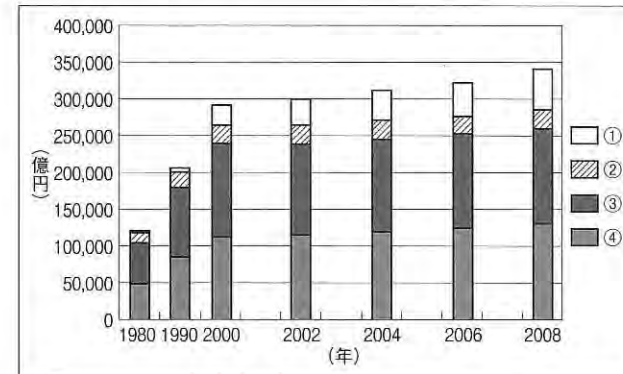
①に分類されるのはどれか。

- a 石膏模型
- b 使用済み注射針
- c 血液非付着のガーゼ
- d 手術により排出された組織

問31 歯科に関わる診療の諸記録と保存期間の組合せで正しいのはどれか。

- a 診療録———5年
- b 歯科衛生士業務記録——2年
- c 歯科技工指示書———5年
- d 処方せん———1年

問32 国民医療費の診療種別別推移を図で示す。



②はどれか。

- a 薬局調剤医療費
- b 歯科診療医療費
- c 一般診療外来費
- d 一般診療入院費

問33 多糖類はどれか。2つ選べ。

- a マルトース
- b ラクトース
- c セルロース
- d グリコーゲン

問34 タンパク質とその働きとの組合せで正しいのはどれか。2つ選べ。

- a フェリチン——鉄の貯蔵
- b 分泌型 IgA——酸素の運搬
- c ミオグロビン——免疫
- d コラゲナーゼ——生体の化学反応

問35 ゆでたまご(可食部)の組成は水分77%、タンパク質12%、脂質10%、灰分1%である。ゆでたまご1個(50g)のエネルギー量はどれか。

- a 約30 kcal
- b 約50 kcal
- c 約70 kcal
- d 約90 kcal

問36 インフォームド・コンセントで正しいのはどれか。2つ選べ。

- a 治療内容の説明
- b 患者のQOLの向上
- c 治療費についての説明
- d 医療従事者の守秘義務

問37 医療面接について正しいのはどれか。2つ選べ。

- a 主訴：患者のおもな症状
- b 家族歴：家族の健康状態の調査
- c 現病歴：主訴に対する治療の経過
- d 既往歴：患者のこれまでの衛生状態などの調査

問38 セカンド・オピニオンはどれか。

- a 患者の意見
- b 家族の意見
- c 主治医の意見
- d 主治医以外の医師の意見

問39 出血性素因と関連する異常はどれか。2つ選べ。

- a 血小板の異常
- b 血管壁の異常
- c 白血球数の異常
- d 赤血球数の異常

問40 34歳の女性。上顎右側中切歯の審美障害を主訴として来院した。数年前に成形修復を施したが次第に変色してきたという。初診時の口腔内写真（別冊 No. 4）を別に示す。

コンポジットレジンによる再修復を行うのに有用なのはどれか。

- a 高周波電気メス
- b クラウンフォーム
- c エリオット型セパレーター
- d タッフルマイヤー型リテーナー

別 冊
問題 A No. 4 写真

問41 セルフエッチングプライマーを用いたコンポジットレジン修復の留意点はどれか。

- a 隅角部への角形穿下付与
- b ボンディング材塗布後の十分な水洗
- c 酸化亜鉛ユージノールセメントによる裏層
- d 弱圧によるセルフエッチングプライマー塗布

問42 慢性根尖性歯周炎の症状はどれか。2つ選べ。

- a 瘻孔形成
- b 体温上昇
- c 軽度の自発痛
- d び慢性の根尖部エックス線透過像

問43 暫間的間接覆髄法（IPC法）に使用する薬剤はどれか。

- a フェノールカンフル
- b フッ化ジアンミン銀
- c 水酸化カルシウム製剤
- d 次亜塩素酸ナトリウム

問44 ガッタパーチャポイントを用いた根管充填操作に使用する器具（別冊 No. 5A）と、透明根管模型による操作中の写真（別冊 No. 5B）を別に示す。

ガッタパーチャポイントに対する器具の使用目的はどれか。

- a 切 断
- b 側方加圧
- c 垂直加圧
- d 根管内挿入

別 冊
問題 A No. 5 写真

問45 歯周疾患の検査に用いる器具の写真（別冊 No. 6）を別に示す。

測定できる事項はどれか。2つ選べ。

- a 歯の動揺度
- b 歯槽骨吸収の形態
- c 根分岐部病変の分類
- d アタッチメントレベル

別 冊
問題 A No. 6 写真

問46 キュレットスケーラーのグレイシータイプについて正しいのはどれか。

- a 両刃である。
- b 断面は三角形である。
- c 歯種や部位によって使い分けが必要である。
- d 第一シャンクと刃部内面のなす角度は 90° である。

問47 下顎臼歯部の固定性ブリッジに応用されるポンティックはどれか。2つ選べ。

- a 離底型
- b 船底型
- c 鞍状型
- d 有床型

問48 全部床義歯において推奨されている咬合様式はどれか。

- a ブラキシズム
- b グループファンクション
- c バランスドオクルージョン
- d カスピッドプロテクテッドオクルージョン

問49 失活歯の根管形成で用いられる器材はどれか。2つ選べ。

- a レンツロ
- b 既製金属ポスト
- c 根管形成用バー
- d ピーソーリーマー

問50 60歳の男性。二日前の夕食後から急に入れ歯が落ちるようになったとの主訴で来院した。使用していた義歯の写真（別冊 No. 7）を別に示す。

おもな原因と考えられるのはどれか。

- a 床の破折
- b 人工歯の破折
- c クラスプの破折
- d パラタルバーの破折

別 冊
問題 A No. 7 写真

問51 潰瘍を形成する疾患はどれか。2つ選べ。

- a 白板症
- b 再発性アフタ
- c ベーチェット病
- d フォーダイス斑

問52 血圧測定法として正しいのはどれか。2つ選べ。

- a マンシェットを巻く上腕は心臓より下にする。
- b 患者を座位あるいは臥位とし安静にする。
- c マンシェットと腕の間に指が3~4本入る程度とする。
- d マンシェットの下縁は肘窩より上のところとする。

問53 表面麻酔について正しいのはどれか。2つ選べ。

- a 湿潤した粘膜に塗布する。
- b 嘔吐反射の強い患者には用いない。
- c 塗布後2~3分以上待ってから処置を開始する。
- d 歯科で使用する表面麻酔薬はエステル型である。

問54 頭部エックス線規格写真撮影時の頭位で適切なのはどれか。2つ選べ。

- a 自然頭位
- b 頭部屈曲位
- c カンペル平面が床面と平行な状態
- d フランクフルト平面が床面と平行な状態

問55 矯正力を弱めても歯の移動に起因する痛みが強いときの適切な対応はどれか。

- a 口内炎治療薬の処方
- b 硬性ガム咀嚼の指示
- c 非ステロイド系抗炎症薬の投与
- d 矯正用シリコンワックスの適用

問56 口腔内写真（別冊 No. 8）を別に示す。

Angle の不正咬合の分類はどれか。

- a I級
- b II級1類
- c II級2類
- d III級

別冊
問題 A No. 8 写真

問57 側面頭部エックス線規格写真で下顎にある計測点はどれか。

- a A点 (A)
- b メントン (Me)
- c ナジオン (N)
- d オルビターレ (Or)

問58 身体発育の特徴で正しいのはどれか。

- a 出生時の胸囲は頭囲より大きい。
- b 身長は生後1年で出生時の2倍になる。
- c 胎生8週までに主要な器官が分化する。
- d 体重は生後1か月後に一時的に減少する。

問59 乳歯の根尖性歯周組織炎と関連があるのはどれか。

- a 矮小歯
- b 癒合歯
- c ターナー歯
- d ハッチンソン歯

問60 歯科健診を希望して来院した小児患者の口腔内写真(別冊 No. 9)を別
に示す。

Hellman の歯齢はどれか。

- a IIA
- b IIC
- c IIIA
- d IIIB

別 冊
問題 A No. 9 写真

問61 わが国の死因順位第1位(平成24年)はどれか。

- a 肺炎
- b 心疾患
- c 悪性新生物
- d 脳血管疾患

問62 介護保険制度について正しいのはどれか。

- a 保険者：国
- b 認定調査：民生委員
- c 介護保険制度：社会保険制度
- d 第1号被保険者：60歳以上の者

問63 高齢者の生理的特徴で正しいのはどれか。

- a 免疫力の増強
- b 水分量の増加
- c 体脂肪率の増加
- d 運動機能の向上

問64 神経・運動障害はどれか。

- a 自閉症
- b 脳性麻痺
- c 唇顎口蓋裂
- d 精神発達遅滞

問65 障害者歯科で最も応用範囲が広く行動変容の基本となる脱感作法はどれか。2つ選べ。

- a 静脈内鎮静法
- b Tell-Show-Do 法
- c ボイスコントロール
- d トークンエコノミー法

問66 正しいのはどれか。2つ選べ。

- a ステップリングは遊離歯肉にみられる。
- b 臼歯部のコルはピラミッド型をしている。
- c 外縁上皮は表層下の組織を刺激から保護している。
- d 歯肉の炎症は通常歯間乳頭部から始まる。

問67 正常な歯肉で正しいのはどれか。2つ選べ。

- a 遊離歯肉は角化している。
- b 付着歯肉は非角化である。
- c 遊離歯肉はリング状に隆起している。
- d 歯間乳頭はピラミッド型をしている。

問68 歯周病治療においてメンテナンスに移行する時期を決める際の理想的な基準とされるのはどれか。2つ選べ。

- a BOP 20%以下
- b PCR 30%以下
- c 生理的動揺 0.5 mm 以内
- d 歯周ポケット 4 mm 以下

問69 非付着性プラークについて正しいのはどれか。

- a 歯ブラシで除去できる。
- b 根面う蝕の原因となる。
- c グラム陽性菌が主体となる。
- d 歯周ポケット内に存在している。

問70 歯石の特徴で正しいのはどれか。2つ選べ。

- a 無機成分の30%が細菌である。
- b 唾液腺開口部付近は沈着が少ない。
- c 歯石表面はプラークが付着しやすい。
- d プラークの60~90%が12日間で石灰化する。

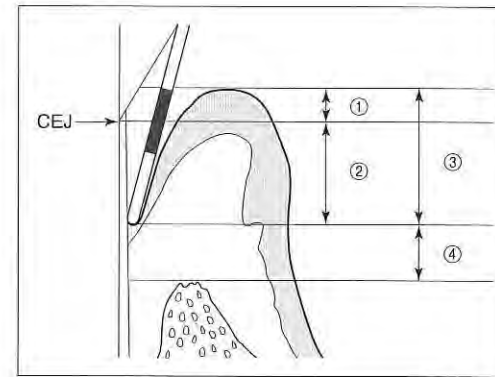
問71 プラークが付着する要因でないのはどれか。

- a 鼻呼吸
- b 歯根露出
- c 歯石の沈着
- d 小帯の異常

問72 歯周病のリスク評価に利用できるのはどれか。2つ選べ。

- a 唾液中の潜血濃度の検出
- b プロービング後の出血の有無
- c グルコースクリアランステスト
- d レサズリン還元性細菌の活性測定

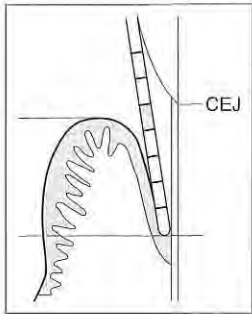
問73 プロービングを行っている図を示す。



ポケットデプスに該当するのはどれか。

- a ①
- b ②
- c ③
- d ④

問74 プロービングを行っている図を示す。プローブの目盛り間隔は 1 mm である。



アタッチメントレベルは何 mm か。

- a 2 mm
- b 3 mm
- c 4 mm
- d 5 mm

問75 プロービングについて正しいのはどれか。2つ選べ。

- a プローブの先端は歯面から離さず挿入する。
- b プローブは掌握状把持法で把持する。
- c ポケット底部を傷つけないよう浅めに挿入する。
- d 測定時点から 20～30 秒後に出血があれば記録をとる。

問76 CPI の診査の写真 (別冊 No. 10) を別に示す。

正しいのはどれか。

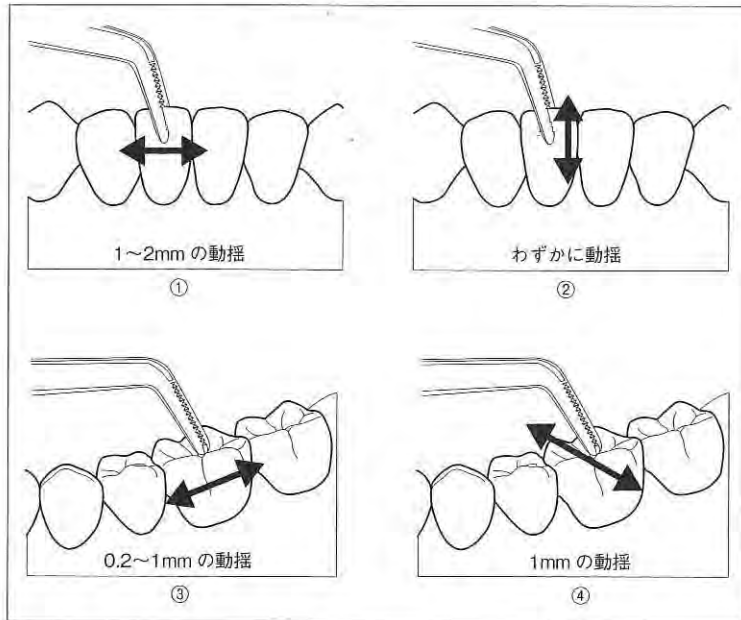
- a コード 1
- b コード 2
- c コード 3
- d コード 4

別冊
問題 A No. 10 写真

問77 プロービングによって得られる情報はどれか。2つ選べ。

- a BOP
- b PCR
- c 歯の動揺度
- d 根分岐部病変の有無

問78 歯の動揺度の診査に関する図を示す。



Miller の分類の 1 度はどれか。

- a ①
- b ②
- c ③
- d ④

問79 上顎右側臼歯部頬側のスケーリングで正しいのはどれか。2つ選べ。

- a 頭部は右側に 20° 傾斜させる。
- b 手指固定は施術歯の 1 歯奥の歯に置く。
- c ポジションは側方位または前方位が適切である。
- d 遠心部で使用するグレーシータイプキュレットは #13 である。

問80 シックルスケーラーの操作で正しいのはどれか。2つ選べ。

- a 歯頸部に沿って水平方向に操作する。
- b 歯の曲面に沿って刃部の先端を接触させる。
- c 歯面とスケーラーの内面は 45° の角度を保つ。
- d 側方圧をかけて 1~3 mm 程度歯軸の方向に引き上げる。

問81 食品の潜在脱灰能を求める場合に必要なのはどれか。2つ選べ。

- a 粘着性
- b プラーク形成能
- c 摂取中の作用時間
- d 食品の糖質量 (酸産生能)

問82 わが国における肥満とやせの傾向について正しいのはどれか。2つ選べ。

- a 男性では肥満者の割合が増加傾向にある。
- b 20 歳代女性のやせの割合は約 20% である。
- c 50 歳代での肥満者の割合は男性よりも女性のほうが多い。
- d 70 歳以上では男女ともにやせの割合が 20% を超えている。

問83 写真（別冊 No. 11）を別に示す。

義歯の清掃に使用するのはいずれか。2つ選べ。

- a ①
- b ②
- c ③
- d ④

別 冊
問題 A No. 11 写真

問84 口腔内の付着物のうち手術的清掃法で除去するのはどれか。2つ選べ。

- a 舌 苔
- b 歯 石
- c ステイン
- d デンチャープラーク

問85 28歳の女性。歯肉退縮が気になり来院した。口腔内写真（別冊 No. 12A）と診査データ（別冊 No. 12B）を別に示す。歯科保健指導の内容として適切なのはどれか。

- a 歯間ブラシの使用法について指導する。
- b 歯周病の原因と症状について指導する。
- c 歯の色素沈着の原因と予防法について指導する。
- d ブラッシング方法とブラッシング圧について指導する。

別 冊
問題 A No. 12 写真

問86 母子保健に関する歯科衛生士の役割で正しいのはどれか。2つ選べ。

- a 離乳や間食指導
- b 妊産婦健康診査
- c 乳幼児の発育相談
- d 歯の萌出・交換時期の口腔清掃指導

問87 食事介助時の誤嚥を防ぐための留意点として適切なのはどれか。

- a 細かく刻んだ食物を用意する。
- b 麻痺側の口から食物を入れる。
- c 対象者の下顎を挙上させておく。
- d 飲み込んだのを確認してから次の食物を口に入れる。

問88 特定高齢者の把握に活用する基本チェックリストのうち「口腔機能向上」関連の質問項目はどれか。2つ選べ。

- a 口臭が気になりますか。
- b お茶や汁物等でむせることがありましたか。
- c 6か月間で2～3 kg以上の体重減少がありましたか。
- d 半年前に比べて固いものが食べにくくなりましたか。

問89 6歳の男児。口腔内写真（別冊 No. 13）を別に示す。

保護者へ確認することはどれか。

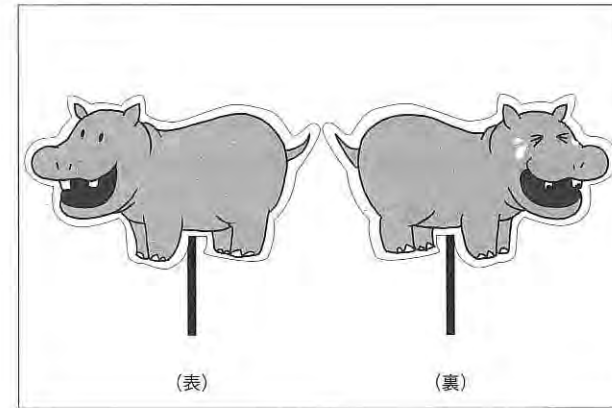
- a 食生活
- b 内服薬の有無
- c 使用歯磨剤の種類
- d 家族の喫煙の有無

別冊
問題 A No. 13 写真

問90 市区町村が健康増進法に基づいて実施する老人保健事業はどれか。2つ選べ。

- a 歯周疾患検診
- b 骨粗鬆症検診
- c 特定健康診査
- d 特定保健指導

問91 図を示す。



保育所・幼稚園での小集団指導で使用するこの教育媒体の名称はどれか。

- a ペーパーサート
- b リーフレット
- c フランネルグラフ
- d エプロンシアター

問92 事業所の保健師から保健指導に協力してほしいと依頼があった。歯科衛生士が推進すべき計画はどれか。

- a 健康日本 21
- b エンゼルプラン
- c ゴールドプラン 21
- d トータル・ヘルス・プロモーション・プラン

問93 特別養護老人ホームに入所中の73歳の男性。口腔清掃の自立度判定基準の歯磨き自立度はa-1である。口腔清掃を支援するのに注意すべき点はどれか。2つ選べ。

- a 可能な限り洗面所に移動して行う。
- b 上体を起こしセミファーラ位で行う。
- c 開口の保持や唾液の吸引を工夫する。
- d 口腔内を観察し歯磨き用具の選択・工夫を行う。

問94 新予防給付と地域支援事業の両方に含まれるサービスはどれか。2つ選べ。

- a 栄養の改善
- b 口腔機能の向上
- c 福祉用具の貸与
- d 居宅療養管理指導

問95 老年期の身体的変化として正しいのはどれか。2つ選べ。

- a 聴力の低下
- b 血圧の低下
- c 塩味閾値の低下
- d 除脂肪体重の低下

問96 75歳の女性。5年前に転倒による骨折から寝たきり状態になった。日常生活自立度はランクCである。介護している家族より相談があり、総義歯の調子が悪いため歯科訪問診療を行うこととなった。

器具の写真(別冊 No. 14)を別に示す。

訪問診療に際して準備する器材で正しいのはどれか。2つ選べ。

- a ①
- b ②
- c ③
- d ④

別 冊
問題 A No. 14 写真

問97 感染予防のグローブの使用法で正しいのはどれか。2つ選べ。

- a 装着前の手洗いは必要ない。
- b 破れるまで交換は行わない。
- c 使用後はすぐに外し手を洗う。
- d 診療中にパソコンや受話器などに触れない。

問98 歯科訪問診療の場で起こりうるヒヤリ・ハットの事例にあたるのはどれか。2つ選べ。

- a 歯ブラシで歯を清掃中に出血した。
- b 消毒薬を患者の服にこぼしてしまった。
- c 口腔ケアのうがいの際に患者が水を誤飲しそうになった。
- d ベッドを挙上させる際に挙上スイッチを間違えて操作しそうになった。

問99 スタディモデルの作製で正しいのはどれか。2つ選べ。

- a 石膏の練和時間は30～60秒間とする。
- b スタディモデルには普通石膏か硬質石膏を使用する。
- c 石膏は多量の石膏泥を多方向から流し込むようにする。
- d ラバーボールに残った石膏は感染性廃棄物として処理する。

問100 PMMA系接着性レジンセメントによる動揺歯の暫間固定で正しいのはどれか。2つ選べ。

- a 筆積み法で接着する。
- b 象牙質の処理剤で歯面処理をする。
- c フッ化物配合研磨材で歯面清掃をする。
- d モノマー液の使用後はただちにキャップをする。

問101 歯科用ワックスの種類と用途との組合せで正しいのはどれか。2つ選べ。

- a シートワックス——各種材料の仮着
- b パラフィンワックス——義歯床の仮床
- c ステッキワックス——鑄造床の原型
- d ユーティリティワックス——トレーの修正

問102 12歳の男子。上顎右側第一大臼歯がう蝕症第2度と診断され、レジン充填処置を行うことになった。窩洞の形態はブラックのⅡ級窩洞であった。

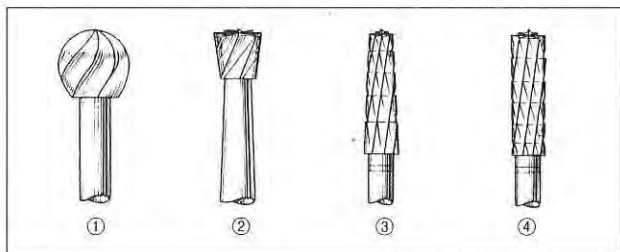
隔壁装着の写真（別冊 No. 15）を別に示す。

正しく装着しているのはどれか。

- a ①
- b ②
- c ③
- d ④

別冊
問題 A No. 15 写真

問103 バーの形態の図を示す。



軟化象牙質除去に使用するのどれか。

- a ①
- b ②
- c ③
- d ④

問104 器具の写真(別冊 No. 16)を別に示す。

フラップ手術において使用しない器具はどれか。

- a ①
- b ②
- c ③
- d ④

別冊
問題 A No. 16 写真

問105 補綴治療器具と用途との組合せで誤っているのはどれか。

- a バイトゲージ——咬合計測
- b クラウンリムーバー——冠撤去
- c ワックススパチュラ——仮床試適
- d ゴシックアーチトレーサー——筋圧形成

問106 仮想咬合平面と平行なのはどれか。2つ選べ。

- a 正中線
- b 瞳孔線
- c 鼻聴道線
- d フランクフルト平面

問107 に入る語句の組合せで正しいのはどれか。

ポンティックは、①を補う人工歯で、②と連結されるブリッジの構成要素の1つである。歯の喪失に伴う③、構音や審美的問題を回復する役割をもつ。基底面の形態は④や清掃性に大きな影響を与える。

- | | | | | |
|---|-------|------|----|-----|
| | ① | ② | ③ | ④ |
| a | 欠損部 | レジン床 | 咀嚼 | 自浄性 |
| b | 萌出途中歯 | 支台装置 | 嚥下 | 自浄性 |
| c | 欠損部 | 支台装置 | 咀嚼 | 装着感 |
| d | 萌出途中歯 | レジン床 | 嚥下 | 装着感 |

問108 浸潤麻酔で誤っているのはどれか。

- a アンブルの頸部にあるカット表示を上にして折る。
- b 多用されるディスプレイザブル針は 30～33 ゲージである。
- c カートリッジの装填は注射器外筒側面の開窓部に頭部から挿入する。
- d 浸潤麻酔専用カートリッジ式注射器はプランジヤーの先端が平坦である。

問109 局所止血薬はどれか。2 つ選べ。

- a トロンビン製剤
- b トラネキサム酸
- c ビタミン K 製剤
- d 酸化セルロース

問110 笑気吸入鎮静法を行うときに準備するのはどれか。2 つ選べ。

- a 酸素ボンベ
- b 二酸化炭素ボンベ
- c 亜酸化窒素ボンベ
- d 炭酸ガスボンベ

齒科衛生士校内模擬試験



問題 A

別冊

©医歯薬出版株式会社

写真 No. 1

(問 1)

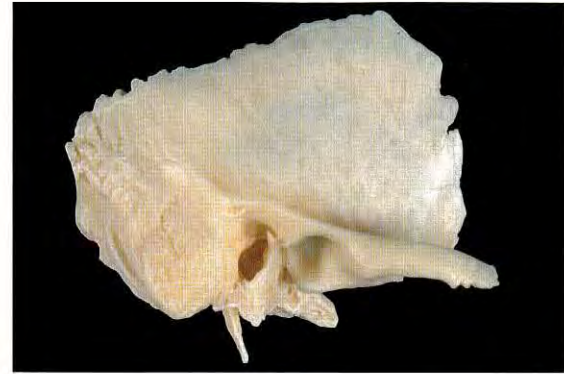


写真 No. 2 (問 3)

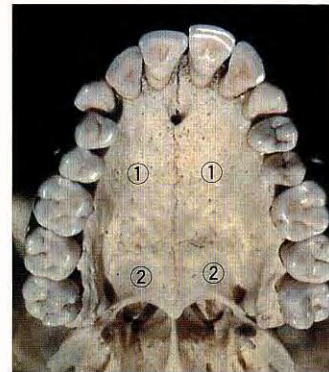


写真 No. 3 (問 4)

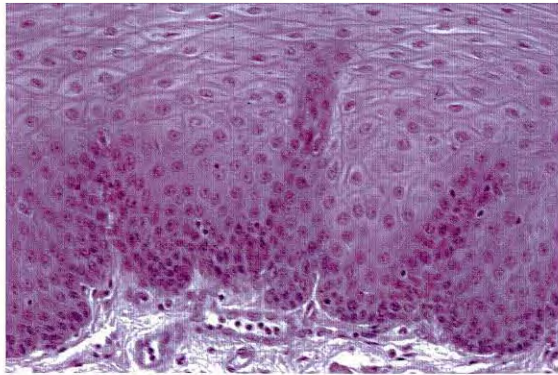


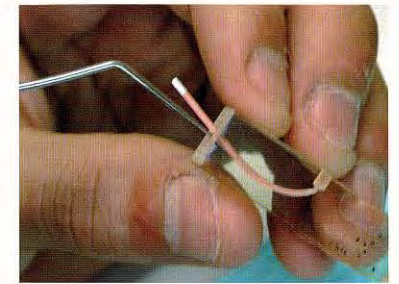
写真 No. 4 (問 40)



写真 No. 5 (問 44)



A



B

写真 No. 6 (問 45)

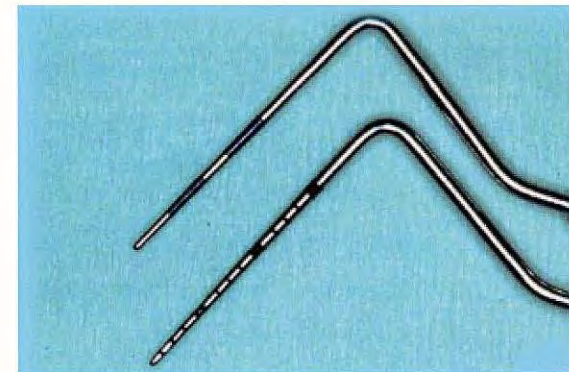


写真 No. 7 (問 50)



写真 No. 8 (問 56)



写真 No. 9 (問 60)



写真 No. 10 (問 76)

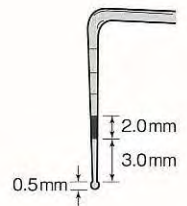


写真 No. 13 (問 89)



写真 No. 14 (問 96)

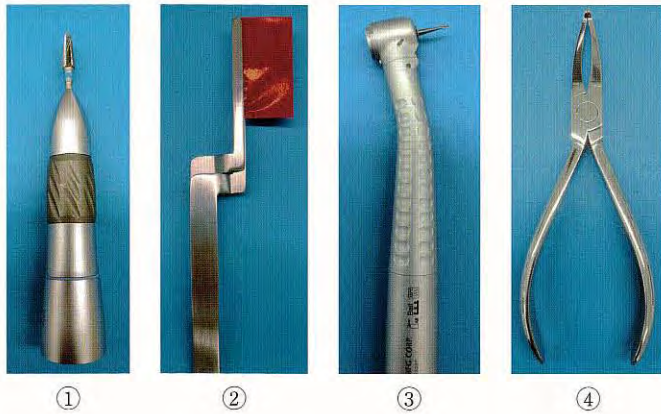


写真 No. 15 (問 102)

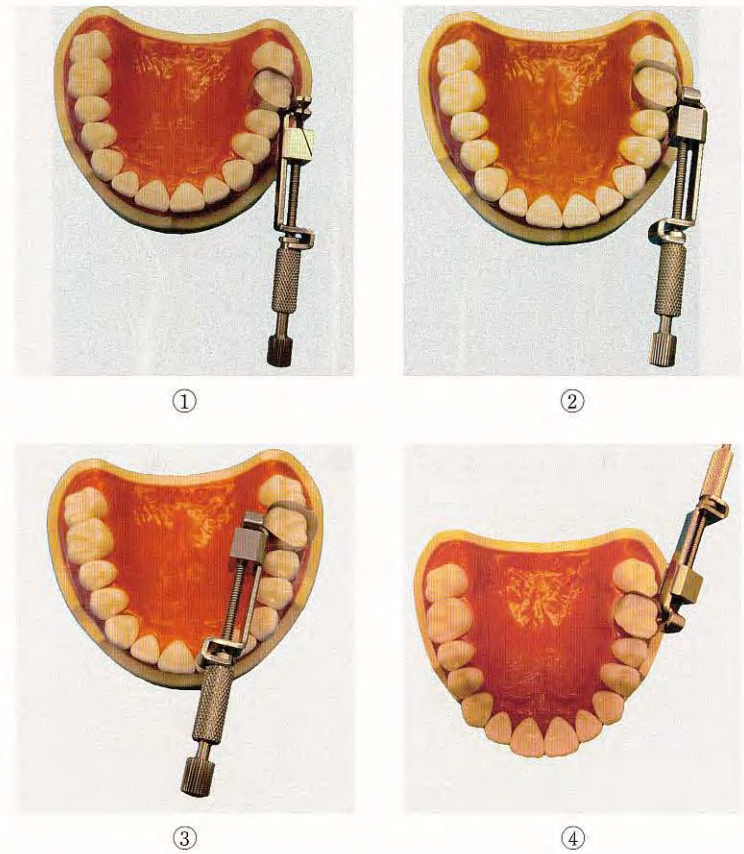
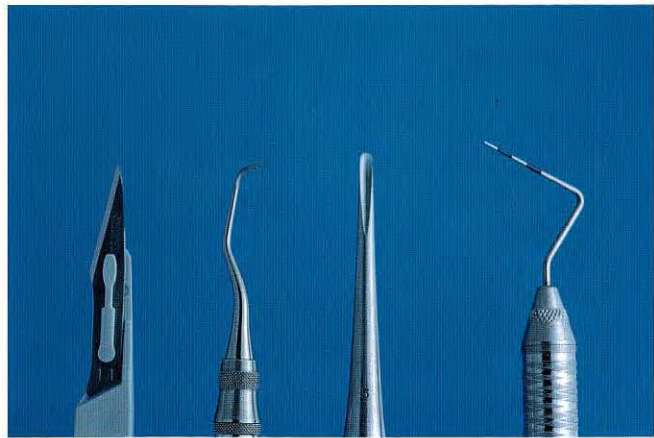


写真 No. 16

(問 104)



①

②

③

④