

問1 眼窩の写真（別冊 No. 1）を別に示す。

矢印が示す部位を通る神経はどれか。2つ選べ。

- a 視神経
- b 動眼神経
- c 滑車神経
- d 眼窩下神経

別冊 問題 A No. 1 写真

問2 味蕾が存在しないのはどれか。

- a 糸状乳頭
- b 茸状乳頭
- c 葉状乳頭
- d 有郭乳頭

問3 歯の縦断研磨標本の顕微鏡写真（別冊 No. 2）を別に示す。

矢印が示す褐色の線はどれか。

- a エナメル葉
- b レチウス条
- c エナメル小柱
- d シュレーゲル条

別冊
問題 A No. 2 写真

問4 写真（別冊 No. 3）を別に示す。

①と②の組合せで正しいのはどれか。

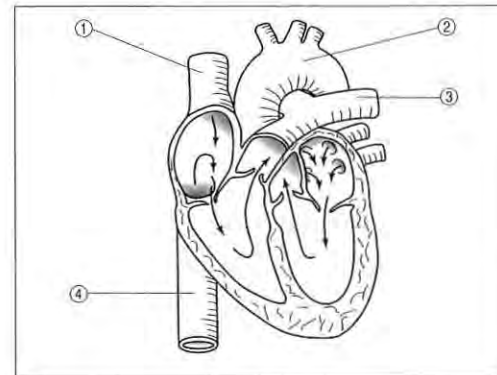
- | | ① | ② |
|---|------|------|
| a | 破骨細胞 | 骨細胞 |
| b | 骨芽細胞 | 骨細胞 |
| c | 骨芽細胞 | 軟骨細胞 |
| d | 破骨細胞 | 軟骨細胞 |

別冊
問題 A No. 3 写真

問5 糖質の代謝に関与するのはどれか。

- a ビタミン B₁
- b ビタミン C
- c ビタミン D
- d ビタミン K

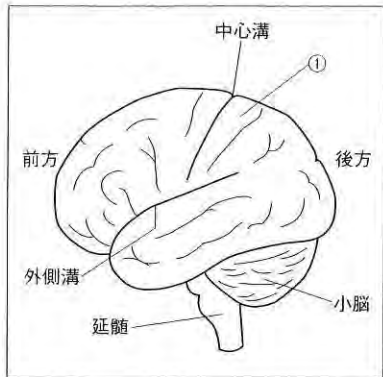
問6 心臓内の血液の流れと心臓につながる血管を図に示す。



酸素分圧が最も高いのはどれか。

- a ①
- b ②
- c ③
- d ④

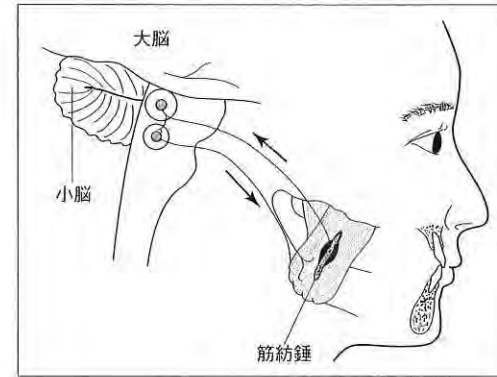
問7 大脳の外景を図に示す。



機能局在について①にあるのはどれか。

- a 視覚野
- b 聴覚野
- c 味覚野
- d 体性感覚野

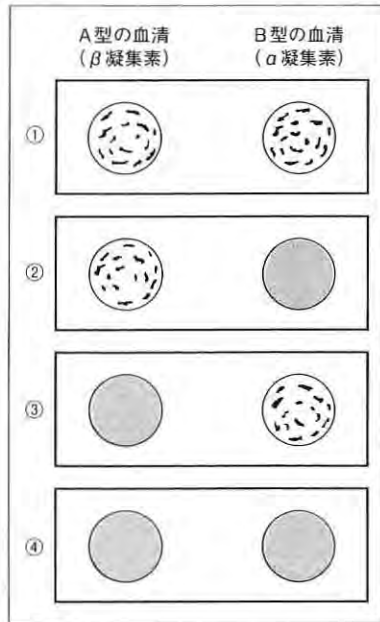
問8 ある顎反射の反射経路を図に示す。



この反射について正しいのはどれか。

- a 複数のシナプスを介する。
- b 痛み刺激によって誘発される。
- c 下顎安静位を保つように働く。
- d 結果的に開口筋の収縮が起こる。

問9 ABO式血液型の判定法を図に示す。



判定がA型となるのはどれか。

- a ①
- b ②
- c ③
- d ④

問10 X染色体の欠失による疾患はどれか。

- a 血友病A
- b ダウン症候群
- c ターナー症候群
- d クラインフェルター症候群

問11 局所の組織間に血液が貯留した状態はどれか。

- a 血腫
- b 血栓
- c 充血
- d うっ血

問12 付着に関与する細菌の構造はどれか。

- a 莢膜
- b 線毛
- c 細胞膜
- d リボソーム

問13 人工培地で培養できるのはどれか。2つ選べ。

- a 細菌
- b ウイルス
- c クラミジア
- d マイコプラズマ

問14 粘膜免疫の主体をなす抗体はどれか。

- a IgA
- b IgE
- c IgG
- d IgM

問15 口腔内写真（別冊 No. 4）を別に示す。

歯の変色の原因として考えられるのはどれか。

- a 喫煙
- b 歯髄壊死
- c 歯のフッ素症
- d テトラサイクリン服用

別冊
問題 A No. 4 写真

問16 薬剤と作用の組合せで正しいのはどれか。2つ選べ。

- a コデイン———麻薬性鎮咳薬
- b ジアゼパム———中枢神経興奮薬
- c プロポフォール———静脈麻酔薬
- d ヘパリン———止血薬

問17 学校における主な疾病・異常の被患率（むし歯、裸眼視力 1.0 未満の者、耳疾患、喘息）を表に示す。

(単位：%)

		①	②	③	④
幼稚園	2000 (年度)	64.4	28.7	1.9	1.3
	2012	42.9	27.5	2.6	2.3
小学校	2000	77.9	25.3	4.1	2.5
	2012	55.8	30.7	5.4	4.2
中学校	2000	76.9	50.0	2.5	1.8
	2012	45.7	54.4	3.6	3.0
高等学校	2000	85.0	62.5	1.2	1.3
	2012	57.6	63.8	1.9	1.9

(文部科学省：学校保健統計調査)

むし歯（う歯）はどれか。

- a ①
- b ②
- c ③
- d ④

問18 主な国家統計調査を表に示す。

	名称	統計法による分類	調査時期
①	国勢調査	基幹統計	5年に1回
②	患者調査	基幹統計	6年に1回
③	医師・歯科医師・薬剤師調査	一般統計	2年に1回
④	学校保健統計調査	一般統計	5年に1回

分類と調査時期が正しいのはどれか。2つ選べ。

- a ①
- b ②
- c ③
- d ④

問19 口腔内の状態を表す指数の評価基準を表に示す。

点数	フィールド調査での基準	エックス線検査を併用した場合の基準
0	炎症も支持組織の破壊もない	エックス線所見は正常
1	軽度の歯肉炎はあるが、歯の全周を囲む形にはなっていない	
2	歯の全周に歯肉炎はあるが、上皮付着の明瞭な破壊はない	
4		歯槽骨頂に吸収像を認める
6	ポケット形成を伴う歯肉炎がある。歯肉が腫脹して深くなったのではなく、上皮付着の破壊によるものである。骨植は堅固で、歯の病的動揺もなく、咀嚼機能は正常である	歯槽骨の水平的喪失があるが、歯根長の1/2にまで達していない
8	歯周破壊が進行して咀嚼機能を喪失する。歯は弛緩、動揺あるいは挺出する	歯根長の1/2以上の骨喪失、または歯根膜腔が拡大して骨下ポケットが存在する

この点数基準を用いる指数はどれか。

- a GI
- b PI
- c CPI
- d OHI

問20 ベリクルの主な構成成分はどれか。

- a 多糖類
- b 微生物
- c 糖タンパク質
- d リポポリサッカライド

問21 歯垢染色剤に使用される色素はどれか。

- a フクシン
- b サフラニン
- c エリスロシン
- d ゲンチアナバイオレット

問22 歯磨剤に配合されているフッ化物はどれか。2つ選べ。

- a フッ化ナトリウム
- b フッ化ジアンミン銀
- c ケイフッ化ナトリウム
- d モノフルオロリン酸ナトリウム

問23 1歳6か月児健康診査の歯科健診結果の一部を図に示す。

E	D	C	B	A	A	B	C	D	E
	/	/	/	C	C	/	/	/	
	/	/	/	/	/	/	/	/	

う蝕罹患型はどれか。

- a A型
- b B型
- c C型
- d O₂型

問24 唾液の作用と成分との組合せで正しいのはどれか。2つ選べ。

- a 緩衝作用——重炭酸塩
- b 抗菌作用——リゾチーム
- c 歯質保護作用——アミラーゼ
- d 粘膜保護作用——ペルオキシダーゼ

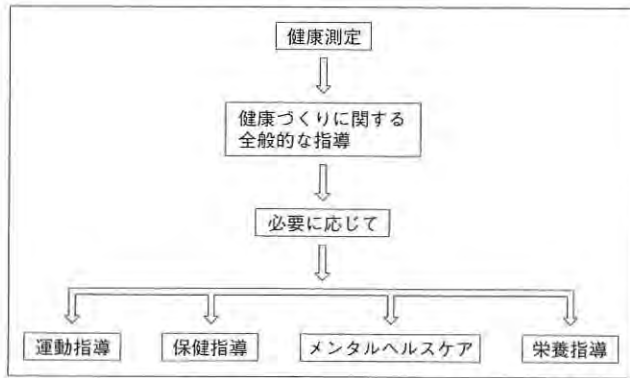
問25 予防接種法において任意接種の対象となっているのはどれか。

- a 風疹
- b 結核
- c 日本脳炎
- d B型肝炎

問26 2012年の我が国の人口統計で正しいのはどれか。2つ選べ。

- a 人口増減率：-0.22%
- b 老年人口割合：24.1%
- c 合計特殊出生率：8.2
- d 肺炎の死因順位：第5位

問27 厚生労働省による取り組みの概略を図に示す。



この取り組みの対象はどれか。

- a 乳幼児
- b 妊産婦
- c 労働者
- d 高齢者

問28 特定健康診査を規定しているのはどれか。

- a 地域保健法
- b 健康増進法
- c 労働安全衛生法
- d 高齢者の医療の確保に関する法律

問29 大気汚染と呼吸器系疾患発生との関連を10年間にわたって検討することになった。

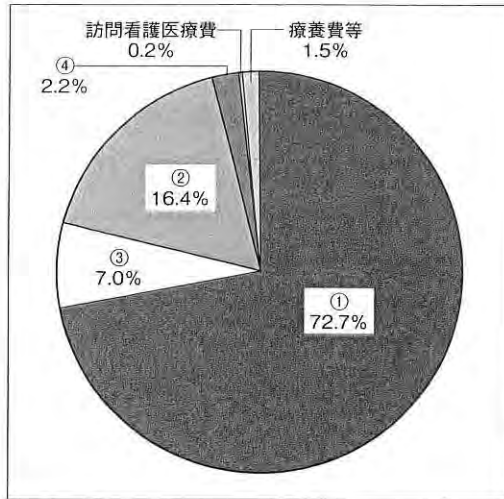
この研究方法について正しいのはどれか。

- a 費用・労力がかかる。
- b 情報の信頼性は低い。
- c 相対危険は得られない。
- d 発生頻度の少ない疾患に適している。

問30 胎盤、産道、母乳を介して母体から児に感染するのはどれか。

- a 再感染
- b 垂直感染
- c 水平感染
- d 日和見感染

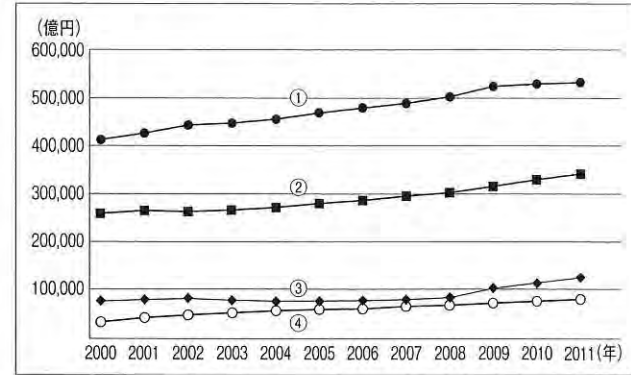
問31 平成 22 年度の診療種別の国民医療費の構成割合を図に示す。



歯科診療医療費はどれか。

- a ①
- b ②
- c ③
- d ④

問32 我が国の部門別社会保障給付費の年次推移を図に示す。



医療費はどれか。

- a ①
- b ②
- c ③
- d ④

問33 甘味度が最も強いのはどれか。

- a スクロース
- b マルトース
- c グルコース
- d フルクトース

問34 基礎代謝量の測定について下線部で正しいのはどれか。

基礎代謝量は 食後 30 分以内に、37°C前後の室内において、安静仰臥位、睡眠状態で測定する。

- (4)
- a ①
 - b ②
 - c ③
 - d ④

問35 歯科衛生士の業務独占はどれか。2つ選べ。

- a 印象材練和
- b 歯科保健指導
- c 予防的歯石除去
- d フッ化物歯面塗布

問36 成人の基準値の範囲にあるのはどれか。2つ選べ。

- a 脈 拍：80 回/分
- b 呼吸数：40 回/分
- c 拡張期血圧：80 mmHg
- d 空腹時血糖値：150 mg/dL

問37 下顎右側第一大臼歯咬合面への修復操作中の口腔内写真（別冊 No. 5）を別に示す。

この操作の目的はどれか。

- a う蝕原因菌の染色
- b 歯髄生活状態の確認
- c う蝕罹患歯質の識別
- d う窩内プラーク付着の確認

別 冊
問題 A No. 5 写真

問38 前歯部の審美的障害を主訴として来院した患者の初診時の口腔内写真（別冊 No. 6）を別に示す。

写真にみられる症状はどれか。

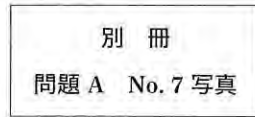
- a エナメル質う蝕
- b エナメル質亀裂
- c エナメル質形成不全
- d エナメルアブフラクション

別 冊
問題 A No. 6 写真

問39 コンポジットレジン修復に先立ち、器具の試適を行った際の口腔内写真（別冊 No. 7）を別に示す。

器具の目的はどれか。

- a 隔壁
- b 防湿
- c 歯肉排除
- d 歯髄保護



問40 抜髄が適用される歯髄疾患はどれか。

2つ選べ。

- a 歯髄充血
- b 上行性歯髄炎
- c 急性単純性歯髄炎
- d 慢性潰瘍性歯髄炎

問41 水酸化カルシウム製剤の用途はどれか。

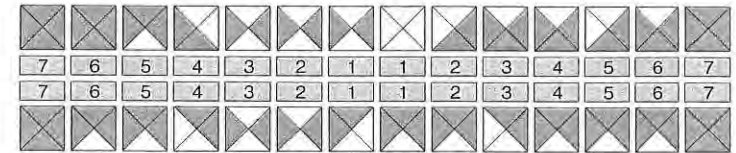
2つ選べ。

- a 歯髄鎮静
- b 根管清掃
- c 根管消毒
- d 根管充填

問42 歯肉炎と歯周炎の鑑別に必要な診査項目について正しいのはどれか。2つ選べ。

- a プロービングによる出血の有無
- b プロービングによる歯石の有無
- c プロービングによる付着レベルの状態
- d エックス線撮影による歯槽骨の吸収状態

問43 プラークの付着を図に示す。



O'Leary のプラークコントロールレコードはどれか(小数第 1 位を四捨五入すること)。

- a 63%
- b 65%
- c 67%
- d 69%

問44 歯周外科治療と使用器材との組合せで正しいのはどれか。2つ選べ。

- a 歯肉整形術——歯肉バサミ
- b 歯肉切除術——縫合針
- c 歯槽骨整形術——骨ノミ
- d 歯周ポケット搔爬術——ポケットマーカー

問45 全部床義歯の衛生管理について正しいのはどれか。2つ選べ。

- a 義歯洗浄剤を使用する。
- b 十分に水で洗浄してから装着する。
- c 週に1度煮沸消毒を行い清潔に保つ。
- d 清掃時は義歯用ブラシと研磨剤配合歯磨剤でこすり洗いをする。

問46 金属アレルギーによって引き起こされると考えられる疾患はどれか。

2つ選べ。

- a 副鼻腔炎
- b 扁平苔癬
- c 掌蹠嚢胞症
- d 口腔カンジダ症

問47 上顎側切歯の欠損部を陶材焼付鑄造冠のブリッジで治療することになった。

欠損部に用いるポンティックはどれか。2つ選べ。

- a 有床型
- b 船底型
- c オベイド型
- d リッジラップ型

問48 ドライソケットの主な症状はどれか。

- a 発赤
- b 腫脹
- c 疼痛
- d 熱感

問49 軟組織に発生する嚢胞はどれか。

- a 含菌性嚢胞
- b 甲状舌管嚢胞
- c 鼻口蓋管嚢胞
- d 術後性上顎嚢胞

問50 42歳の男性。右側頬粘膜の異常を主訴に来院した。初診時の口腔内写真（別冊 No. 8）を別に示す。

考えられるのはどれか。

- a 白板症
- b ヘルペス
- c カンジダ症
- d フォーダイス斑

別冊
問題 A No. 8 写真

問51 アミド型局所麻酔薬はどれか。

- a コカイン
- b プロカイン
- c リドカイン
- d テトラカイン

問52 器具の写真（別冊 No. 9）を別に示す。

レクタングュラーワイヤーをアーチ状に曲げるための器具はどれか。

- a ①
- b ②
- c ③
- d ④

別 冊
問題 A No. 9 写真

問53 矯正装置の構成要素の写真（別冊 No. 10）を別に示す。

これを使用するのはどれか。

- a ヘッドギア
- b リップバンパー
- c 習癖除去装置
- d 上顎前方牽引装置

別 冊
問題 A No. 10 写真

問54 Angle II 級 2 類の特徴はどれか。2 つ選べ。

- a 鼻呼吸
- b 下顎近心咬合
- c 上顎前歯舌側傾斜
- d 小さいオーバーバイト

問55 ヘルマンの歯齢で混合歯列期はどれか。2 つ選べ。

- a II A
- b II C
- c III A
- d IV A

問56 乳歯用既製冠修復における器具使用中の写真（別冊 No. 11）を別に示す。

使用しているのはどれか。

- a 金冠バサミ
- b ホウのプライヤー
- c ゴードンのプライヤー
- d クランプフォーセップス

別冊
問題 A No. 11 写真

問57 保険装置の写真（別冊 No. 12）を別に示す。

この装置はどれか。

- a バンドループ
- b クラウンループ
- c リンガルアーチ
- d ナンスのホールディングアーチ

別冊
問題 A No. 12 写真

問58 4歳の男児。来院1時間前に転倒し、上顎両側乳中切歯を強打したという。受傷歯は動揺があり痛みを訴えている。エックス線検査の結果、歯根の破折などはみられない。初診時の口腔内写真（別冊 No. 13）を別に示す。

まず行うべき対応はどれか。

- a 再植
- b 抜髄
- c 抜歯
- d 整復固定

別冊
問題 A No. 13 写真

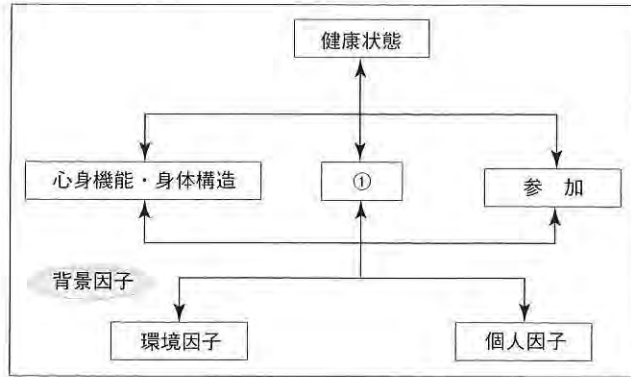
問59 65歳以上の認知症で最も多いのはどれか。

- a 脳血管型認知症
- b 前頭側頭型認知症
- c レビー小体型認知症
- d アルツハイマー型認知症

問60 嚥下の異常を検出する検査はどれか。2つ選べ。

- a CT 検査
- b VE 検査
- c VF 検査
- d MRI 検査

問61 ICF の生活機能・障害構造モデルを図に示す。



①にあてはまるのはどれか。

- a 疾患
- b 活動
- c 能力不全
- d 社会的不利

問62 5歳の男児。以下の症状を示す。

視線が合わない。
話し言葉がない。
運動発達に大きな遅れはない。
特定のものへのこだわりがある。

考えられる疾患はどれか。

- a 脳性麻痺
- b 筋ジストロフィー
- c 自閉性障害（自閉スペクトラム症）
- d 注意欠陥多動性障害（注意欠如・多動症）

問63 脳出血で入院している患者に対して口腔ケアを行った。使用した器具の写真（別冊 No. 14）を別に示す。

この器具を使用する目的はどれか。

- a 体幹保持
- b 開口保持
- c 感染予防
- d 口腔乾燥防止

別冊
問題 A No. 14 写真

問64 歯周病の第一次予防はどれか。

- a PTC
- b 咬合調整
- c 歯周基本治療
- d ルートプレーニング

問65 歯石について誤っているのはどれか。

- a 金属冠や義歯にも沈着する。
- b 表面はブランクが付着しやすい。
- c 無機成分の大部分は炭酸カルシウムである。
- d エックス線写真で隣接面の歯石を観察できる。

問66 ブランクについて正しいのはどれか。2つ選べ。

- a 含嗽によって除去可能である。
- b 付着性ブランクは根面う蝕の原因となる。
- c 形成初期は主にグラム陽性菌が付着する。
- d デンチャーブランクにはスピロヘータが多く存在する。

問67 小学校6年生の男児。学校歯科健康診断の結果をもって来院した。結果には所見欄に「ZS」が記入されていた。

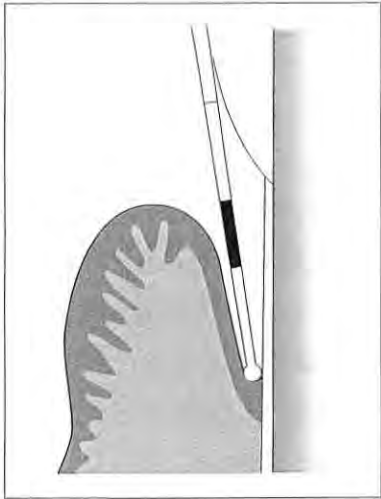
この男児に対する適切な処置はどれか。

- a スケーリング
- b 小窩裂溝填塞
- c う蝕活動性試験
- d フッ化物歯面塗布

問68 歯肉炎の臨床的特徴はどれか。2つ選べ。

- a 付着の喪失がみられる。
- b 歯槽骨の吸収がみられる。
- c 歯肉ポケットが形成される。
- d 辺縁歯肉に発赤腫脹がみられる。

問69 CPIプローブを使用している図を示す。



ポケットデプスはどれか。

- a 3.5 mm
- b 4.5 mm
- c 5.5 mm
- d 6.6 mm

問70 歯周プローブによるプロービングで出血が認められた。

この結果から得られる情報はどれか。

- a ポケットデプス
- b アタッチメントレベル
- c 根面歯石の沈着の有無
- d 歯肉ならびにポケット底部の炎症

問71 歯の動揺度を検査することによって得られる情報はどれか。2つ選べ。

- a 歯槽骨の量
- b 歯根膜の障害
- c 歯と歯の接触状態
- d 歯肉ポケットの深さ

問72 歯の動揺度の検査を行っている写真（別冊 No. 15）を別に示す。

正しいのはどれか。2つ選べ。

- a ①
- b ②
- c ③
- d ④

別冊
問題 A No. 15 写真

問73 口腔内とスケーリング用器具の写真（別冊 No. 16）を別に示す。

写真に示されている部位の歯面を処置する場合に、使用する器具との組合せで正しいのはどれか。2つ選べ。

- a ①
- b ②
- c ③
- d ④

別冊
問題 A No. 16 写真

問74 グレーシータイプキュレットを用いたスケーリング時の写真（別冊 No. 17）を別に示す。

使用しているスケーラーはどれか。

- a #1
- b #3
- c #7
- d #9

別冊
問題 A No. 17 写真

問75 口腔内検査結果を図に示す。

ブラーク	+																																					
動揺度	+																																					
出血・排膿																																						
ポケットの深さ	2	2	3	3	2	3	2	1	2	2	1	3	2	1	1	2	1	2	2	1	2	2	1	2	3	3	1	3	2	1	3	3	2	3	3	3	3	3
歯石沈着	+																																					
	8	7	6	5	4	3	2	1	1	2	3	4	5	6	7	8																						
歯石沈着	+																																					
ポケットの深さ	5	2	2	5	2	2	4	1	1	2	1	2	1	1	1	1	1	1	1	1	1	1	1	1	1	1	1	1	1	1	1	1	1	1	1	1	1	1
出血・排膿	√																																					
動揺度	+																																					
ブラーク	+																																					

下顎右側白歯部のスケーリングを指示された。準備するグレーシータイプキュレットスケーラーはどれか。

- a #5/6
- b #7/8
- c #11/12
- d #13/14

問76 スケーラーの形態修正を行うのに使用する砥石と潤滑剤の組合せで正しいのはどれか。2つ選べ。

- a セラミックストーン——水
- b ルビーストーン——水
- c アーカンサスストーン——オイル
- d インディアナストーン——オイル

問77 シックルスケーラーの操作で正しいのはどれか。

- a 固定は隣在歯の頬側面に置く。
- b 側方圧は歯石の沈着度や性状によって変える。
- c 適合の際はスケーラー刃部先端を歯面から少し離して操作する。
- d ストロークは歯冠部から歯頸部へ向かって引く操作で行う。

問78 ユニバーサルタイプキュレットスケーラーで正しいのはどれか。

2つ選べ。

- a 全部位で使用できる。
- b 刃部先端はとがっている。
- c 第1シャンクと内面のなす角度は90°である。
- d 内面の下がっている側がカッティングエッジである。

問79 超音波スケーラーの使用前点検の写真(別冊 No. 18)を別に示す。

患者に使用できる状態のハンドピースはどれか。

- a ①
- b ②
- c ③
- d ④

別 冊
問題 A No. 18 写真

問80 ポピュレーションアプローチはどれか。2つ選べ。

- a 一般高齢者を対象とした健康体操教室
- b 地域の成人を対象とした生活習慣病予防教室
- c 学校歯科健診でGOがあった者への歯磨き指導
- d CPIコード1以上の者を対象としたパンフレットの配布

問81 加齢に伴う口腔の変化はどれか。2つ選べ。

- a 喉頭の上昇
- b 唾液腺の拡張
- c 歯髄腔の狭窄
- d セメント質の肥厚

問82 骨粗鬆症のリスクファクターとなるのはどれか。

2つ選べ。

- a 糖尿病
- b 肥満
- c 男性
- d 長期臥床(寝たきり)

問83 認知症高齢者の日常生活自立度について正しいのはどれか。2つ選べ。

- a Ⅰ～Ⅱが軽度である。
- b 10 ランクに分類される。
- c 要介護認定の調査に用いられる。
- d 最も症状が重いのはランクⅣである。

問84 口腔清掃の評価に用いるのはどれか。2つ選べ。

- a PMA
- b PHP
- c OHI
- d BOP

問85 音波歯ブラシの作用はどれか。2つ選べ。

- a 歯周組織を損傷しやすい。
- b 唾液の分泌量を低下させる。
- c 歯周病細菌の線毛を破壊する。
- d 歯肉の細胞増殖を活性化させる。

問86 補助清掃用具の写真（別冊 No. 19）を別に示す。

A と結合させて使用するのどれか。2つ選べ。

- a ①
- b ②
- c ③
- d ④

別 冊
問題 A No. 19 写真

問87 食品のう蝕誘発能指数（CPI）を表に示す。

食品名	PFA	APA	IT	CT	CPI
キャンディー	5	5	5	1	60
カステラ	5	5	1	4	50
ビスケット	5	3	1	4	40
クッキー	5	4	1	3	①

①にあてはまる数値で正しいのはどれか。

- a 23
- b 28
- c 32
- d 36

問88 38歳の女性。うつ病のため抗うつ薬を服用中である。口腔清掃指導を行うことになった。

適切な対応はどれか。2つ選べ。

- a 目標を高く設定し患者の努力を促す。
- b 「がんばれ」と声をかけ患者を励ます。
- c 朝方は不安感が強く出やすいため指導は夕方が適している。
- d 口腔乾燥を訴える場合、唾液腺マッサージの指導は有効である。

問89 食事バランスガイドの説明で正しいのはどれか。

- a 糖尿病の食事指導に利用できる。
- b 80 kcal に相当する量を1つと数える。
- c 何をどれだけ食べればよいかを示している。
- d 1回の食事で食べる量の目安を示している。

問90 母子健康手帳に記載されている事項はどれか。2つ選べ。

- a 歯周病と早産の関係について
- b う蝕原因菌の母子感染について
- c フッ素入り歯磨剤の使用について
- d フッ化物洗口の開始時期について

問91 「学校で取り組むべき歯・口の健康づくりの課題」で幼児の課題はどれか。2つ選べ。

- a 乳歯のむし歯予防と管理
- b よくかんで食べる習慣づけ
- c 歯肉炎の原因と予防方法の理解
- d 自分にあった歯・口の清掃の確立

問92 40歳の男性。メッキ工場で働いている。既往歴は特になし、下顎前歯部のみの唇面に脱灰、切端に実質欠損がみられる。自覚症状は特になし。

考えられる口腔における問題はどれか。

- a 矮小歯
- b 酸蝕症
- c 歯のフッ素症
- d ランパントカリエス

問93 在宅で生活する要介護高齢者の家族に対し、日常の口腔清掃に関する指導を行うことになった。

指導内容として適切なのはどれか。2つ選べ。

- a 歯石除去の手技
- b 介助用ブラシの使い方
- c フッ化物歯面塗布の方法
- d 口腔清掃時の患者の体位

問94 介護保険における第1号被保険者について正しいのはどれか。2つ選べ。

- a 対象は40～64歳の医療保険加入者である。
- b 保険料は年齢に応じた負担額となっている。
- c 介護が必要となった場合、原因を問わず給付が受けられる。
- d 保険料の納入は年金額一定以上受給者は年金から天引きとなる。

問95 口臭の検査にあたって患者に伝える注意事項はどれか。2つ選べ。

- a 洗口剤の使用はやめましょう
- b 検査の後は30分間飲食ができません
- c ブラッシングはいつものように行ってください
- d 検査の前日からおいの強い食品の摂取はやめましょう

問96 器具の写真(別冊 No. 20)を別に示す。

術者がパームグリップで受けとるのはどれか。2つ選べ。

- a ①
- b ②
- c ③
- d ④

別冊
問題A No. 20 写真

問97 硬質石膏について正しいのはどれか。2つ選べ。

- a 結晶は α 型である。
- b 混水比は0.40～0.50である。
- c 硬化膨張率は0.1～0.2%である。
- d 練和速度を速くすると硬化は遅くなる。

問98 写真(別冊 No. 21)を別に示す。

この修復物の装着に適しているのはどれか。

- a 接着性レジンセメント
- b カルボキシレートセメント
- c グラスアイオノマーセメント
- d 酸化亜鉛ユージノールセメント

別冊
問題A No. 21 写真

問99 非弾性印象材はどれか。2つ選べ。

- a 印象用石膏
- b 寒天印象材
- c ゴム質印象材
- d モデリングコンパウンド

問100 穿通仮封に使用する仮封材はどれか。

- a サンダラック
- b 水硬性仮封材
- c テンポラリーストッピング
- d 仮封用常温重合型軟質レジン

問101 レーザーの使用について正しいのはどれか。2つ選べ。

- a 限られた場所で使用する。
- b 歯科衛生士も使用可能である。
- c 術者のみ防護ゴーグルを着用する。
- d 歯科医師のほかに管理担当者を決める。

問102 根管治療用薬剤のうち無機質溶解剤はどれか。

- a EDTA
- b ホルムクレゾール
- c フェノールカンフル
- d 次亜塩素酸ナトリウム

問103 歯周パックの取扱いで正しいのはどれか。2つ選べ。

- a 創部を乾燥させ貼付する。
- b 装着期間は約1か月である。
- c 歯周パックの練和は30～45秒で行う。
- d 装着後の最終硬化時間は1時間である。

問104 検査を行っている写真（別冊 No. 22）を別に示す。

行っている検査はどれか。

- a 開口量検査
- b 咬合音検査
- c 関節雑音検査
- d 咬合接触検査

別冊
問題 A No. 22 写真

問105 嘔吐反射の既往歴がある患者が来院した。

印象採得を行う際の留意事項はどれか。2つ選べ。

- a 水平位にする。
- b 表面麻酔を行う。
- c 口呼吸するよう促す。
- d 上下顎印象採得は下顎から採得する。

問106 クラウン製作のための咬合採得時に適する材料はどれか。2つ選べ。

- a 咬合紙
- b ワックス
- c シリコンラバー材
- d アルジネート印象材

問107 高齢者の口腔の形態的变化はどれか。

- a 鼻唇溝が浅くなる。
- b 上唇溝が明確になる。
- c 咬合高径が低下する。
- d 粘膜の厚径が増加する。

問108 26歳の女性。下顎右側埋伏歯の抜歯を行うことになった。

麻酔に使用する器材で誤っているのはどれか。

- a 注射針はゲージ27Gを準備する。
- b 注射器はモリ状のプランジャーを用意する。
- c カートリッジは保管庫の紫外線をあてて保管する。
- d ディスポーザブル注射針のポイントとカット面は一致している。

問109 口腔外科小手術の器具の写真（別冊 No. 23）を別に示す。

器具と使用目的の組合せで正しいのはどれか。2つ選べ。

- a ①：骨膜の剥離
- b ②：歯の脱臼
- c ③：骨面の整形
- d ④：ドレーンの摘出

別冊
問題 A No. 23 写真

問110 吸入鎮静法に使用する器具について正しいのはどれか。2つ選べ。

- a 酸素ボンベの色は黒色である。
- b 亜酸化窒素の流量計は赤色である。
- c 亜酸化窒素のボンベは緑色である。
- d 酸素ボンベ内には高圧で圧縮された酸素が充填されている。

平成 26 年度
第 1 回 歯科衛生士 模擬試験

問 題 A

別 冊

写真 No. 1 (問 1)



写真 No. 2 (問 3)

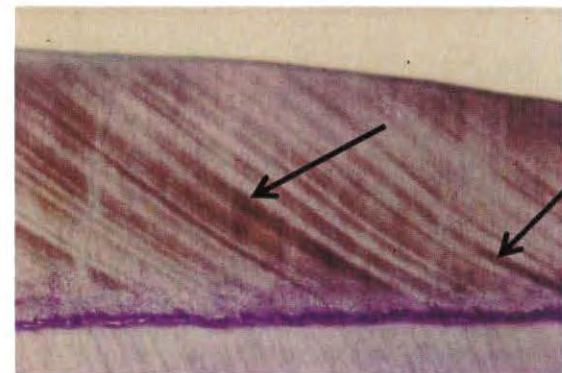


写真 No. 3 (問 4)

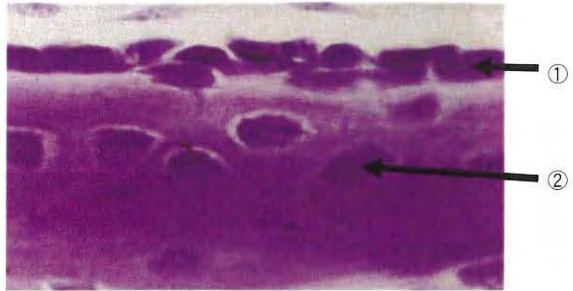


写真 No. 5 (問 37)



写真 No. 4 (問 15)



写真 No. 6 (問 38)



写真 No. 7 (問 39)

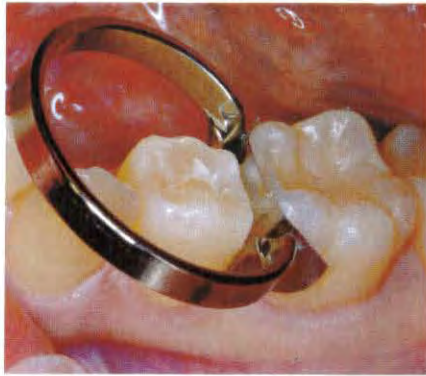
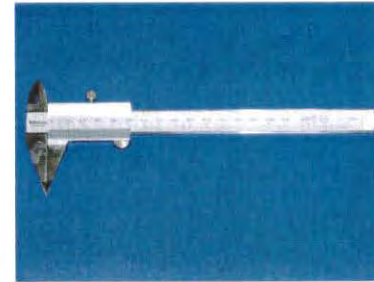


写真 No. 8 (問 50)



写真 No. 9

(問 52)



①



②



③



④

写真 No. 10

(問 53)

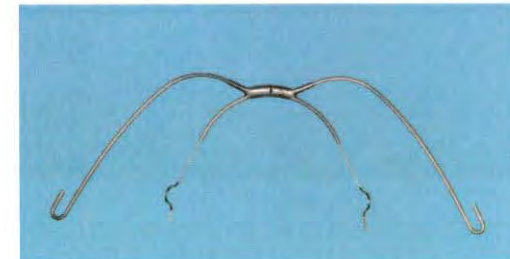


写真 No. 11 (問 56)



写真 No. 13 (問 58)



写真 No. 12 (問 57)



写真 No. 14 (問 63)



写真 No. 15

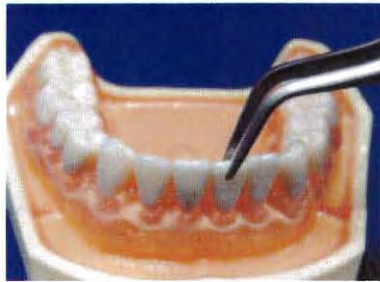
(問 72)



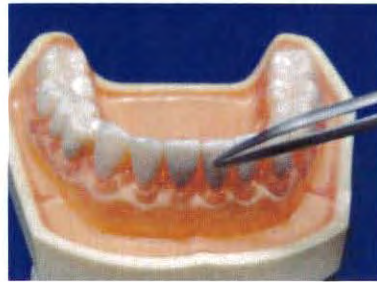
①



②



③



④

写真 No. 16

(問 73)

①



②



③



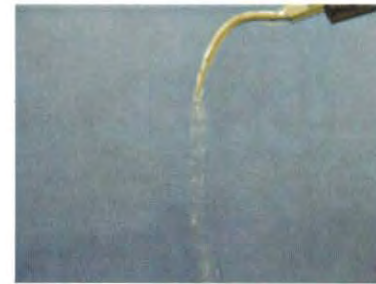
④



写真 No. 17 (問 74)



写真 No. 18 (問 79)



①



②



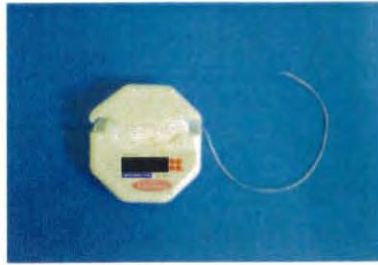
③



④

写真 No. 19

(問 86)



A



①

②

③

④

写真 No. 20

(問 96)



①



②



③



④

写真 No. 21 (問 98)

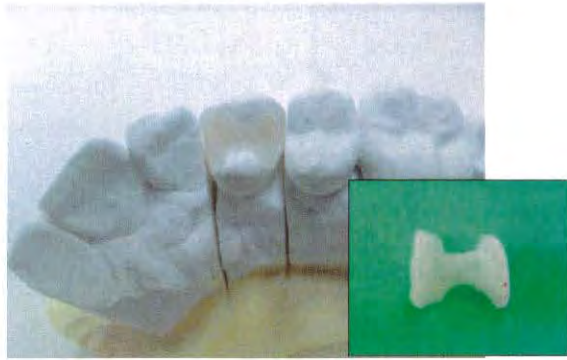
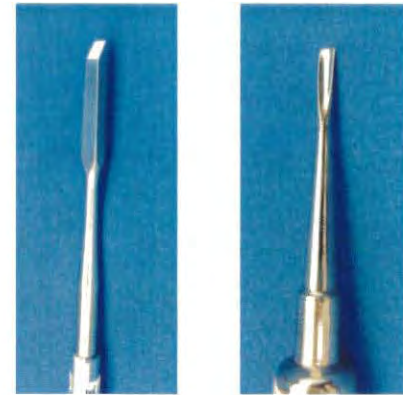


写真 No. 22 (問 104)

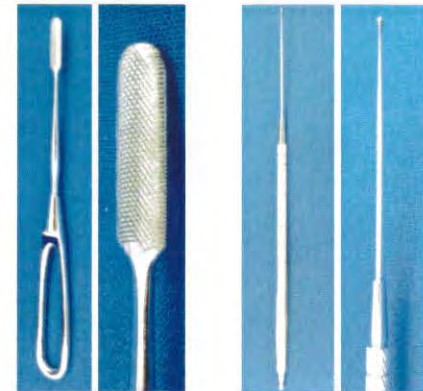


写真 No. 23 (問 109)



①

②



③

④

平成 26 年度 第 1 回
 歯科衛生士模擬試験問題 B

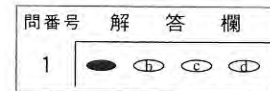
注 意 事 項

- 指示があるまで開けないで下さい。
- 解答用紙 A (マークシート) への記入は、必ず HB または B の鉛筆をご使用下さい。
 なお、記入した印を訂正する場合は、消しゴムで鉛筆のあとが残らないように完全に消して下さい。
- 指示に従って、まず解答用紙 A に氏名、学校名、学校コードと受験番号を記入して下さい。さらに、学校コードおよび受験番号をマーク欄にマークして下さい。
- 解答方法は次のとおりです。
 - ① 問題は四肢択一か四肢択二です。a b c d の答えのうち、設問に適した答えを(例 1) では 1 つ、(例 2) では 2 つ選び答案用紙にマークして下さい。

(例 1) **問 1** 哺乳類はどれか。 : (例 2) **問 2** 哺乳類はどれか。2 つ選べ。

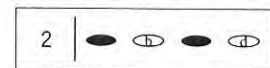
a イヌ	⋮	a イヌ
b タカ	⋮	b タカ
c ワニ	⋮	c ネコ
d エビ	⋮	d エビ

(例 1) **問 1** の正答は a であるので、



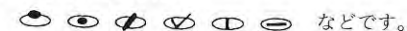
のように (a) を鉛筆で黒く塗りつぶして下さい。

(例 2) **問 2** の正答は a と c であるので、



のように (a) と (c) を鉛筆で黒く塗りつぶして下さい。

マークの仕方の悪い例は



- ② (例 1) の設問に対し 2 つ以上解答した場合は誤りとします。
 (例 2) の設問に対し 1 つまたは 3 つ以上解答した場合は誤りとします。
- ③ この問題 A は問 1 ～問 110 までで、解答時間は正味 2 時間 30 分とします。
- 解答用紙は絶対に折り曲げたり、メモなどで汚れたりしないよう特に注意して下さい。
- 配点は各問 1 点とし、計 110 点満点とします。

問111 頭蓋を構成する骨の模型標本の写真（別冊 No. 1）を別に示す。

この骨の名称はどれか。

- a 前頭骨
- b 頭頂骨
- c 後頭骨
- d 側頭骨

別 冊
問題 B No. 1 写真

問112 頭蓋側面の写真（別冊 No. 2）を別に示す。

矢印が示す部位に停止するのはどれか。

- a 咬 筋
- b 側頭筋
- c 内側翼突筋
- d 外側翼突筋

別 冊
問題 B No. 2 写真

問113 細胞周期で DNA 量が 2 倍になっていないのはどれか。

- a 間期 (G₁期)
- b 間期 (G₂期)
- c 分裂期 (前期)
- d 分裂期 (終期)

問114 中性脂肪を構成する脂肪酸とグリセリンの代謝について、に入る語句の組合せで正しいのはどれか。

脂肪酸は ① を経てアセチル CoA となり、グリセリンは ② に合流して代謝される。

- | | |
|-------|--------|
| ① | ② |
| a 解糖 | クエン酸回路 |
| b 解糖 | 解糖 |
| c β酸化 | クエン酸回路 |
| d β酸化 | 解糖 |

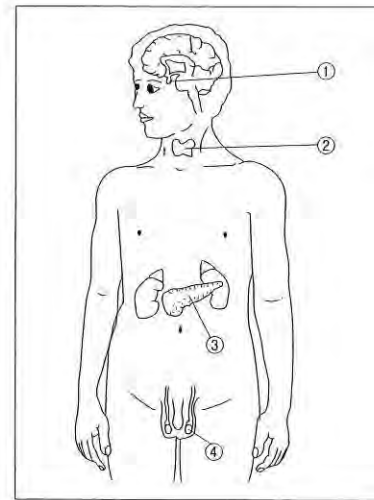
問115 コラーゲンについて正しいのはどれか。2つ選べ。

- a 球状タンパク質である。
- b エナメル質の主要有機成分である。
- c ヒトの体タンパク質で最も量が多い。
- d 生合成にはビタミン C が必要である。

問116 感覚と受容器の組合せで正しいのはどれか。

- a 聴覚—有毛細胞
- b 痛覚—パチニ小体
- c 味覚—ルフィニ小体
- d 嗅覚—自由神経終末

問117 全身の内分泌器官を図に示す。



血糖値を調節するホルモンを分泌するのはどれか。

- a ①
- b ②
- c ③
- d ④

問118 漿液性の唾液を分泌する際に分泌細胞に働く神経伝達物質はどれか。

- a セロトニン
- b ドーパミン
- c アセチルコリン
- d ノルアドレナリン

問119 自己抗体が関与するのはどれか。2つ選べ。

- a 結核症
- b 口腔カンジダ症
- c シェーグレン症候群
- d 全身性エリテマトーデス

問120 歯髄壊死によって歯が暗灰色に着色した。

原因として考えられる色素はどれか。

- a ビリルビン
- b ポルフィリン
- c ヘモジデリン
- d テトラサイクリン

問121 片側性の口唇裂と口腔の形成に関わる突起の癒合不全との組合せで正しいのはどれか。

- a 上顎突起——下顎突起
- b 内側鼻突起——上顎突起
- c 内側鼻突起——外側鼻突
- d 外側鼻突起——上顎突起

問122 静菌作用を示す抗菌薬の作用機序はどれか。

- a 細胞膜障害
- b DNA 合成阻害
- c 細胞壁合成阻害
- d タンパク質合成阻害

問123 運動性細菌はどれか。2つ選べ。

- a プリオン
- b 歯肉アメーバ
- c ヘリコバクター・ピロリ
- d トレポネーマ・パリダム

問124 医薬品のラベルを模式図に示す。



①に示す文字はどれか。

- a 麻
- b 向
- c 劇
- d 毒

問125 高齢者の薬物動態について正しいのはどれか。

- a 初回通過効果の増大
- b 腎クリアランスの増加
- c 生物学的半減期の延長
- d バイオアベイラビリティ（生物学的利用能）の増加

問126 薬物と副作用との関係で正しいのはどれか。2つ選べ。

- a アトロピン———口腔乾燥
- b ニフェジピン———味覚障害
- c カプトプリル———歯肉増殖
- d ミノサイクリン———歯の形成不全・着色

問127 口腔のバイオフィームの特徴で誤っているのはどれか。

- a 機械的に除去できる。
- b ペリクルの足場となる。
- c 内部の酸素分圧は低い。
- d 唾液成分は深部に浸透しない。

問128 歯面塗布に適しているフッ化物はどれか。2つ選べ。

- a フッ化ナトリウム
- b ケイフッ化ナトリウム
- c リン酸酸性フッ化ナトリウム
- d モノフルオロリン酸ナトリウム

問129 口臭の予防方法として適切でないのはどれか。

- a 舌苔の除去
- b 酢による洗口
- c 塩化亜鉛洗口剤の使用
- d 口腔の自浄作用の活性化

問130 歯科医師による健康診断が義務づけられているのはどれか。

- a 菓子製造業従事者
- b 乳酸飲料製造業従事者
- c 強酸取扱い業務従事者
- d 放射線取扱い業務従事者

問131 *Streptococcus mutans* のう蝕原性因子はどれか。2つ選べ。

- a 運動性
- b 酸産生能
- c 細胞(内)寄生性
- d 不溶性グルカン産生能

問132 1,000 ppm のフッ素が配合された歯磨剤 1g を用いてブラッシングを行った。

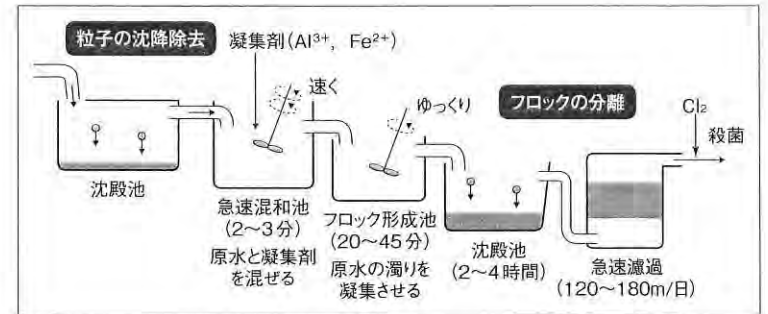
ブラッシング後の口腔内フッ素残留率が30%の場合、フッ素残留量はどれか。

- a 0.1 mg
- b 0.3 mg
- c 0.6 mg
- d 0.9 mg

問133 唾液検査の結果、う蝕ハイリスクと判定されるのはどれか。

- a 緩衝能が弱い。
- b 流出量が多い。
- c フッ素の濃度が高い。
- d pH がアルカリ性を示す。

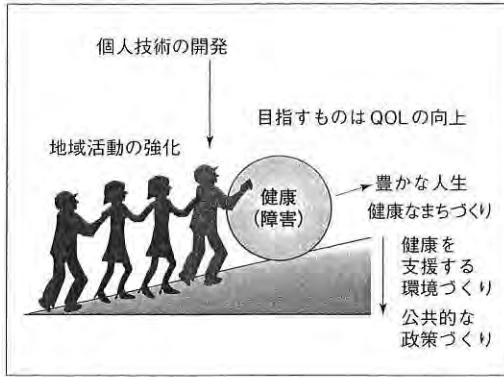
問134 上水の処理法を図に示す。



処理法の名称はどれか。

- a 緩速濾過法
- b 急速濾過法
- c 活性汚泥法
- d 散水濾床法

問135 概念図を示す。



図が示すのはどれか。

- a ノーマライゼーション
- b ヘルスプロモーション
- c プライマリーヘルスケア
- d トータル・ヘルスプロモーション・プラン

問136 従属人口はどれか。

- a 年少人口+老年人口
- b $\text{老年人口} \div \text{年少人口} \times 100$
- c 年少人口+生産年齢人口+老年人口
- d $(\text{年少人口} + \text{老年人口}) \div \text{生産年齢人口} \times 100$

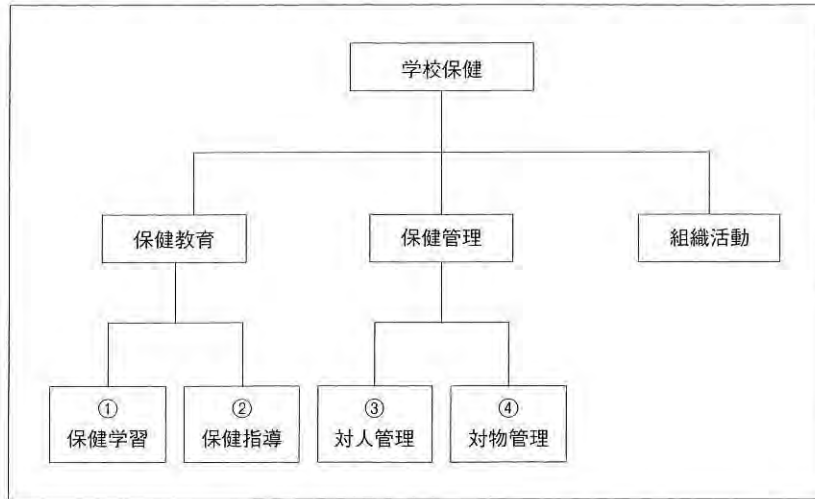
問137 我が国において食中毒患者数が最も多い原因ウイルスはどれか。

- a ノロウイルス
- b ロタウイルス
- c アデノウイルス
- d A型肝炎ウイルス

問138 保健所の業務はどれか。

- a 要介護認定
- b 母子健康手帳交付
- c エイズの治療に関する事項
- d 人口動態統計に関する事項

問139 学校保健の活動と領域構造を図に示す。



「健康づくり活動」についての体育科授業を行った。この活動はどれか。

- a ①
- b ②
- c ③
- d ④

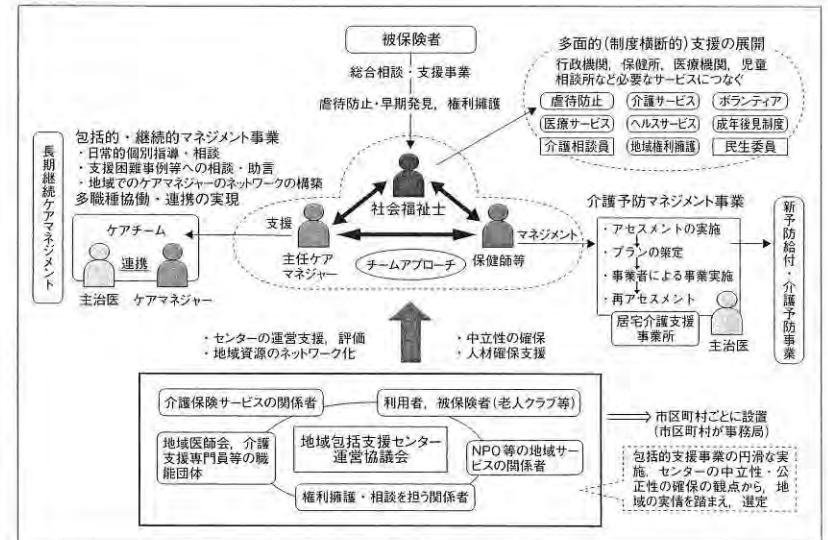
問140 2人の精神保健指定医が診察の結果、入院が必要と認められたとき知事の決定によって行われるのはどれか。

- a 応急入院
- b 措置入院
- c 医療保護入院
- d 緊急措置入院

問141 社会保険について正しいのはどれか。2つ選べ。

- a 保険料は一律である。
- b 医療保険の医療給付では所得補償される。
- c 市町村および特別区は介護保険の保険者である。
- d 自営業者・無職の者には労働保険は適用されない。

問142 ある施設のイメージを図に示す。



この施設はどれか。

- a 市町村保健センター
- b 地域包括支援センター
- c 医療安全支援センター
- d 口腔保健支援センター

問143 無機質について正しいのはどれか。2つ選べ。

- a リンは核酸の構成成分である。
- b 鉄はミオグロビンの構成成分である。
- c コバルトはビタミン B₂ の構成成分である。
- d ヨウ素は副甲状腺ホルモンの構成成分である。

問144 日本人の食事摂取基準で目標量が策定されているのはどれか。2つ選べ。

- a エネルギー
- b カルシウム
- c n-3 系脂肪酸
- d コレステロール

問145 インフォームド・コンセントについて正しいのはどれか。

- a 別の医師の診断のことを指す。
- b 代理同意の場合は本人への説明は省略できる。
- c 治療を何もしなかった場合の予測についても説明する。
- d 患者が説明はいらないと断言している場合は不要である。

問146 高圧蒸気滅菌を行うのはどれか。2つ選べ。

- a デンタルミラー
- b ラバーダムシート
- c ラバーダムクランプ
- d ガッタパーチャポイント

問147 放射線被曝による確率的影響はどれか。

- a 発がん
- b 白内障
- c 永久不妊
- d 造血機能低下

問148 メタルインレー修復とセラミックインレー修復とに共通している特徴はどれか。

- a 審美的である。
- b 熱伝導性がよい。
- c 隣接面形態を適切に回復できる。
- d 通常1回の通院で治療を終える。

問149 う蝕象牙質の内層に分類されるのはどれか。2つ選べ。

- a 混濁層
- b 多菌層
- c 透明層
- d 先駆菌層

問150 急性化膿性歯髄炎について正しいのはどれか。2つ選べ。

- a 温熱痛が認められる。
- b 拍動性の自発痛がある。
- c う蝕は浅い場合が多い。
- d 患歯の特定は容易である。

問151 暫間的間接覆髄法が適応されるう蝕はどれか。

- a 深在性象牙質う蝕
- b 露髄しているう蝕
- c エナメル質内のう蝕
- d 急性歯髄炎を併発しているう蝕

問152 根管口の漏斗状拡大に用いられる器具はどれか。

- a K ファイル
- b スプレッダー
- c ピーソーリーマー
- d スプーンエキスカバーター

問153 歯周外科治療について正しいのはどれか。

- a フラップ手術は外斜切開を行う。
- b 歯肉切除術は線維性歯肉増殖が適応である。
- c 歯周ポケット搔爬術は骨縁下ポケットに行う。
- d GTR 法は3度 (Lindhe & Nyman の分類) の根分岐部病変が適応である。

問154 歯の動揺度の診査について正しいのはどれか。

- a 垂直的な動揺は測定しない。
- b 生理的動揺は 0.5 mm 以内である。
- c 大臼歯はピンセットで歯を挟み測定する。
- d 動揺度2度は唇(頬)舌的に 1.0~2.0 mm 動く。

問155 インプラント治療中の患者指導について適切なのはどれか。

- a 異常はなくても定期的に来院してもらう。
- b 手術後は歯磨剤を用いてブラッシングすることを指導する。
- c 上部構造装着後は硬めの歯ブラシでブラッシングを行うよう指導する。
- d 手術後はアルコール配合の洗口液を用いてうがいをするよう指導する。

問156 メタルによる築造法と比較したレジン築造法の利点はどれか。2つ選べ。

- a 歯質の削除量が少ない。
- b 来院回数が少なくすむ。
- c 支台歯の骨植が改善できる。
- d 欠損が歯肉縁下に達していても応用可能である。

問157 下顎運動時に下顎頭が回転と移動を同時に行うのはどれか。2つ選べ。

- a 前方運動
- b 開口運動
- c 後方運動
- d 閉口運動

問158 テンポラリークラウン装着後に辺縁歯肉の炎症が認められた。

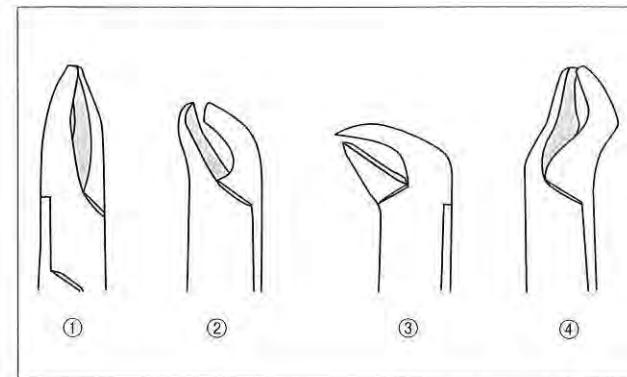
考えられる原因はどれか。2つ選べ。

- a 咬合調整の不足
- b 支台歯の削除不足
- c 余剰仮着材の残留
- d 隣接接触関係の不適合

問159 永久止血法はどれか。2つ選べ。

- a タンポン法
- b 電気凝固法
- c 血管結紮法
- d 圧迫止血法

問160 抜歯鉗子の図を示す。



上顎前歯用の抜歯鉗子はどれか。

- a ①
- b ②
- c ③
- d ④

問161 過換気症候群で正しいのはどれか。2つ選べ。

- a 頻脈になる。
- b 手指の筋弛緩が起こる。
- c 血中の炭酸ガス量が増加する。
- d 歯科治療に対する不安が誘因となる。

問162 8歳の女児。前歯の歯並びがよくないことを主訴として来院した。初診時の口腔内写真（別冊 No. 3）を別に示す。

この患者の不正咬合はどれか。

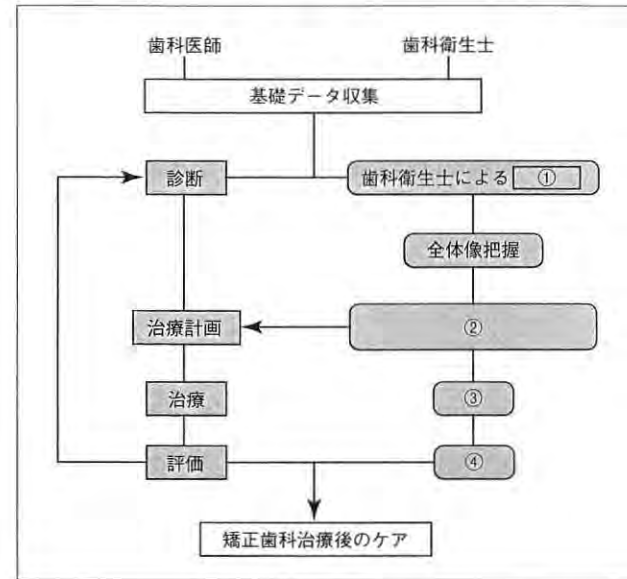
- a 叢生
- b 上顎前突
- c 正中離開
- d 対称捻転

別冊
問題 B No. 3 写真

問163 セファロ分析で頭蓋底に対する下顎骨の前後的位置関係を評価するのに用いるのはどれか。

- a FH 平面
- b SN 平面
- c 咬合平面
- d 下顎下縁平面

問164 矯正歯科治療における歯科衛生士の役割を図に示す。



①～④にあてはまる正しい組合せはどれか。

- | | | | | |
|---|----------|----------|----------|----------|
| | ① | ② | ③ | ④ |
| a | アセスメント | 口腔保健計画立案 | 実践 | 評価 |
| b | 口腔保健計画立案 | 実践 | 評価 | アセスメント |
| c | 実践 | 評価 | アセスメント | 口腔保健計画立案 |
| d | 評価 | アセスメント | 口腔保健計画立案 | 実践 |

問165 口腔周囲筋の機能的異常によって生じる問題はどれか。2つ選べ。

- a 斜頸
- b 発音障害
- c 不正咬合
- d 唇顎口蓋裂

問166 トークンエコノミー法はどれか。

- a 不協力児の身体の動きを物理的に抑制して治療する方法
- b 不協力児の口を手で押さえて注意を歯科医師に向けさせて治療する方法
- c 他人が示した模範的な行動を観察させ同じように行動させようとする方法
- d 治療終了時にシールなどを与え協力的に治療できたことへのご褒美とする方法

問167 咀嚼能力の発達について正しいのはどれか。2つ選べ。

- a 離乳中期は歯ぐきで咀嚼する時期である。
- b 離乳後期は舌で押しつぶし咀嚼する時期である。
- c 哺乳期はミルクなどの液体を飲める時期である。
- d 離乳初期はドロドロした離乳食を飲み込める時期である。

問168 ダウン症候群児に多くみられるのはどれか。2つ選べ。

- a 矮小歯
- b 著しい咬耗
- c 歯の早期喪失
- d 歯の先天欠如

問169 車椅子の写真（別冊 No. 4）を別に示す。

①の名称はどれか。

- a ブレーキ
- b ハンドリム
- c フットレスト
- d ティッピングレバー

別冊
問題 B No. 4 写真

問170 78歳の男性。脳出血の後遺症により、経管栄養で自宅療養していたが、最近になって発語がみられるようになり、座位も保てるようになってきた。「口から食べたい」と意欲も出てきたので経口摂取再開に向けてのリハビリテーションを実施することになった。リハビリテーション実施風景の写真（別冊 No. 5）を別に示す。

この訓練の目的として適切なのはどれか。

- a 認知機能を高める。
- b 呼吸の機能を高める。
- c 舌運動の巧緻性を高める。
- d 動脈血酸素飽和度を上げる。

別 冊
問題 B No. 5 写真

問171 左片麻痺の高齢者に対して口腔ケアを行う際に望ましい体位はどれか。

- a 座位
- b 仰臥位
- c 左側臥位
- d 頭部の後屈

問172 摂食・嚥下障害に対する間接訓練の写真（別冊 No. 6）を別に示す。

この訓練法はどれか。

- a 脱感作法
- b ガムラビング
- c 筋ストレッチ
- d 筋刺激訓練法

別 冊
問題 B No. 6 写真

問173 脳性麻痺患者の口腔と歯の特徴はどれか。

- a 溝状舌
- b 下顎前突
- c 舌小帯肥厚
- d エナメル質形成不全

問174 超音波スケーラーの操作で正しいのはどれか。2つ選べ。

- a 除石圧は 20～25 g である。
- b 手用スケーラーと併用する。
- c キャピテーションの確認は術前に口腔外で行う。
- d インサートチップの使用角度は歯面に対して 70° である。

問175 シャープニングについて正しいのはどれか。

- a 強弱をつけた力で研ぐ。
- b 鋭利な切縁は光を反射する。
- c 切れ味の鈍いものはテスト棒に食い込む。
- d 切れ味が鈍いと感じたら治療中でも行う。

問176 歯面清掃器の使用における注意事項はどれか。2つ選べ。

- a 切縁から歯肉側に向けて噴射する。
- b 操作角度は歯面に対して直角に行う。
- c ノズルと歯面の間隔は2~5mm 離す。
- d 術後2~3時間は着色の強い食物摂取は避けるよう指導する。

問177 PMTCの目的で正しいのはどれか。2つ選べ。

- a 高脂血症の管理のため
- b 矯正治療中のう蝕の管理のため
- c 今後新たな疾病を発症させないため
- d セルフケアの煩わしさを取り除くため

問178 歯のフッ素症について正しいのはどれか。2つ選べ。

- a 左右差がみられる。
- b 主に永久歯に現れる。
- c 一般的にう蝕罹患率が高い。
- d 一定の地域に限局し集団に現れる。

問179 8歳の男児(体重27kg)。保護者がフッ化物歯面塗布を希望して来院した。フッ化物歯面塗布には2%フッ化ナトリウム溶液を使用した。誤飲して悪心嘔吐が生じる可能性がある量はどれか。

- a 0.6 mL
- b 6.0 mL
- c 66 mL
- d 166 mL

問180 フッ化物歯面塗布の時期と対象歯の組合せで正しいのはどれか。2つ選べ。

- a 5~7歳——第一大臼歯
- b 8~9歳——第一小臼歯
- c 10~11歳——永久前歯
- d 12~13歳——犬歯

問181 う蝕活動性試験の結果が実施当日に判定できるのはどれか。

- a RD テスト[®]
- b ミューカウント[®]
- c カリオスタット[®]
- d Dentocult[®] -LB

問182 う蝕活動性試験で検体と方法、評価項目の組合せで正しいのはどれか。2つ選べ。

- a 唾液——Dentocult[®] -SM——唾液緩衝能
- b 唾液——サリバチェック[®]——*S. mutans* 菌数レベル
- c プラーク——ミューカウント[®]——ミュータンス
レンサ球菌数測定
- d プラーク——カリオスタット[®]——プラーク中の酸産生菌の
酸産生能

問183 う蝕発生のリスクが高いのはどれか。2つ選べ。

- a 唾液分泌の低下
- b 小窩裂溝が浅い
- c 歯の萌出後数年間
- d 唾液緩衝能が高い

問184 フッ化物歯面塗布のゲル法について正しいのはどれか。2つ選べ。

- a 隣接面に塗布しやすい。
- b 塗布部が明瞭にわかる。
- c 溶液に比べて安価である。
- d 塗布面への停滞性がよい。

問185 使用器材の写真（別冊 No. 7）を別に示す。この器材を使用して5歳の
の女兒にフッ化物歯面塗布を行うことになった。

用いるフッ化物製剤で適しているのはどれか。2つ選べ。

- a 2%フッ化ナトリウム水溶液
- b フッ化ナトリウム配合歯磨剤
- c リン酸酸性フッ化ナトリウムゲル
- d リン酸酸性フッ化ナトリウムフォーム

別 冊
問題 B No. 7 写真

問186 フッ化物洗口について正しいのはどれか。2つ選べ。

- a 洗口液は1週間程度で使い切るようにする。
- b フッ化ナトリウム試薬は歯科医師が処方する。
- c 4~14歳の期間に実施するのが最も効果的である。
- d フッ化物の過剰摂取防止のためフッ化物配合歯磨剤は中止する。

問187 8歳の男児。0.2%フッ化ナトリウム洗口剤、1回量を誤飲した。

誤飲したフッ素量はどれか。

- a 4.5 mg
- b 6.3 mg
- c 9.0 mg
- d 13.5 mg

問188 下顎左側第一大臼歯の小窩裂溝填塞後の写真（別冊 No. 8）を別に示す。

適切なのはどれか。

- a ①
- b ②
- c ③
- d ④

別 冊
問題 B No. 8 写真

問189 レジン系充填材を使用した小窩裂溝填塞法で正しいのはどれか。

- a 酸処理には 30～50%リン酸を用いる。
- b フッ化物配合研磨剤で歯面清掃する。
- c 乳歯の酸処理時間は永久歯より短くする。
- d 光照射をする際には充填面に対して 45°で行う。

問190 行動変容の段階的変化モデルで 6 か月以内に生活習慣を変える意思がある状態はどれか。

- a 関心期
- b 準備期
- c 行動期
- d 維持期

問191 COPD（慢性閉塞性肺疾患）について具体的目標をあげているのはどれか。

- a 健康増進法
- b 歯科口腔保健法
- c 健康日本 21（第 2 次）
- d 新健康フロンティア戦略

問192 心理的虐待にあたるのはどれか。2つ選べ。

- a 無視をする
- b 暴言を吐く
- c 食事を与えない
- d 必要な治療を受けさせない

問193 歯ブラシのパッケージを図に示す。

柄の材質	毛の材質	毛の硬さ	耐熱温度
ポリプロピレン	飽和ポリエステル樹脂	ふつう	80度

販売者
●●● デンタル株式会社
☎ (03) 1263-△△△△

これらの記載について規定しているのはどれか。

- a 日本工業規格
- b 国際標準化機構
- c 電気用品安全法
- d 家庭用品品質表示法

問194 CPI の判定基準で特定歯を対象に評価を行った結果、最も症状の重かった区画は歯周ポケットが5 mmであった。

CPI コードで正しいのはどれか。

- a 1
- b 2
- c 3
- d 4

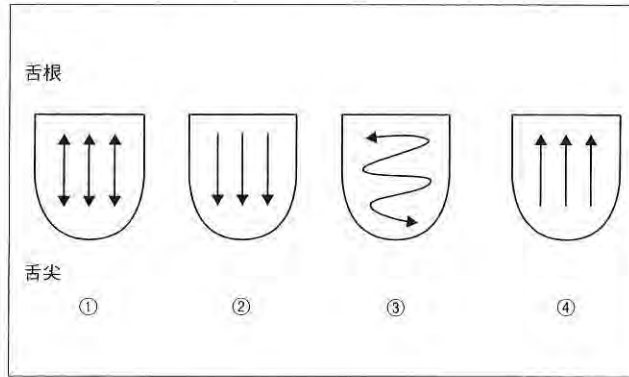
問195 高齢者の根面う蝕の予防で正しいのはどれか。2つ選べ。

- a 水分を多く摂取する。
- b 唾液分泌マッサージを行う。
- c 定期的な歯科受診を推奨する。
- d 塩化クロルヘキシジン配合歯磨剤の使用をすすめる。

問196 摂食・嚥下機能のスクリーニングはどれか。2つ選べ。

- a FT
- b ADL
- c IADL
- d MWST

問197 舌苔除去時の舌ブラシの動かし方を図に示す。



適切なものはどれか。

- a ①
- b ②
- c ③
- d ④

問198 装置の写真（別冊 No. 9）を別に示す。

この装置の指導内容で適切なものはどれか。

- a ワイヤ部分の調整方法を指導する。
- b 唇側線の中央部を押して着脱するよう指導する。
- c 歯ブラシに研磨剤をつけて清掃するよう指導する。
- d 使用しない時はケースに保管し乾燥を避けるよう指導する。

別冊
問題 B No. 9 写真

問199 授乳・離乳の支援ガイドにおいて離乳開始時期と離乳完了時期との組合せで適切なものはどれか。

開始 完了

- a 生後 3～4 か月頃——生後 10 か月
- b 生後 3～4 か月頃——生後 12～18 か月
- c 生後 5～6 か月頃——生後 10 か月
- d 生後 5～6 か月頃——生後 12～18 か月

問200 メタボリックシンドローム判定基準の指標となるのはどれか。2つ選べ。

- a BMI
- b 血 圧
- c 体 重
- d 血中脂質

問201 食生活指針の項目はどれか。2つ選べ。

- a 副食から食べよう。
- b 食事を楽しみましょう。
- c 砂糖や脂肪は控えめに。
- d ごはんなどの穀類をしっかりと。

問202 過敏のみられる対象者への口腔ケアを依頼された。

歯科衛生士の対応として適切なのはどれか。2つ選べ。

- a 抑制を行う。
- b 脱感作を行う。
- c 強い刺激を与える。
- d 軟毛の歯ブラシを選択する。

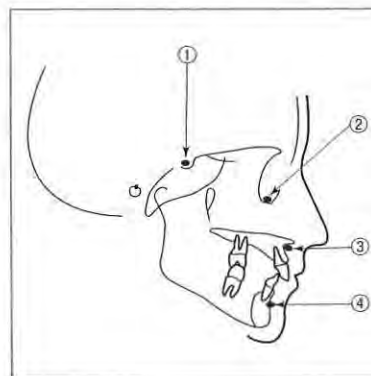
問203 地域支援事業の対象者はどれか。2つ選べ。

- a 健康高齢者
- b 二次予防対象者
- c 要支援1・2の高齢者
- d 要介護1・2の高齢者

問204 介護保険における居宅サービスで居宅療養管理指導を実施できる職種はどれか。2つ選べ。

- a 理学療法士
- b 管理栄養士
- c 歯科衛生士
- d 介護支援専門員（ケアマネジャー）

問205 頭部エックス線規格写真のトレースを図に示す。



セラはどれか。

- a ①
- b ②
- c ③
- d ④

問206 結紮に必要な器具はどれか。2つ選べ。

- a ピンアンドリガチャーカッター
- b リガチャータイイングプライヤー
- c セイフティディスタルエンドカッター
- d ツィードアーチペンディングプライヤー

問207 ディボンディングに必要な器具はどれか。2つ選べ。

- a レジンリムーバー
- b ブラケットリムーバー
- c バンドリムーディングプライヤー
- d リガチャータイイングプライヤー

問208 小児に歯科治療を行う際の対応として適切なのはどれか。2つ選べ。

- a 午後に治療したほうがよい。
- b 治療室に母親も入室してもらおう。
- c ラバーダム防湿下で治療を行う。
- d 治療時間は30分以内が望ましい。

問209 歯科診療所における高齢者への配慮で適切なのはどれか。

- a 朝1番で15分の予約をとる。
- b 治療中はバイタルチェックを常に行う。
- c 名前を呼んだら速やかにユニットにつかせる。
- d 誤嚥防止のため姿勢の確保、吸引を確実にを行う。

問210 85歳の女性。義歯調整のため車椅子に乗って来院した。

デンタルチェアに移乗する際の注意で正しいのはどれか。2つ選べ。

- a 足から先にチェアに乗せる。
- b 介助者の手を患者の腰にあてて固定する。
- c 車椅子の高さにデンタルチェアを合わせる。
- d 車椅子をデンタルチェアに垂直にセットする。

問211 写真（別冊 No. 10）を別に示す。

体動のコントロールの際に身体を固定してはいけないのはどれか。

- a ①
- b ②
- c ③
- d ④

別冊
問題 B No. 10 写真

問212 障害者歯科診療で応用される行動変容法はどれか。2つ選べ。

- a 脱感作法
- b 経口鎮静法
- c フラッシング法
- d ボバースらの反射抑制肢位

問213 歯科診療中のでんかん発作への対応で正しいのはどれか。2つ選べ。

- a 体をゆする。
- b すぐに救急車を呼ぶ。
- c バイタルサインを確認する。
- d 周囲の安全を確保して経過を観察する。

問214 口内法エックス線撮影の際の頭部の固定で正しいのはどれか。

- a 正中矢状面を床と平行にする。
- b 後頭結節の下部をヘッドレストに位置づける。
- c 上顎の撮影の場合、口角-耳珠線を床と水平にする。
- d 下顎の撮影の場合、鼻翼-耳珠線を床と水平にする。

問215 上顎臼歯部のフィルムの位置づけについて正しいのはどれか。2つ選べ。

- a フィルムは横長の位置で使用する。
- b 上顎第二小臼歯を中心に設定する。
- c 咬頭を結ぶ線とフィルムの縁とを平行にする。
- d 咬頭からフィルムの端までは1~2 mmにする。

問216 歯科用エックス線撮影で被曝を少なくできるのはどれか。

- a 照射野を広くする。
- b 低電圧で撮影する。
- c デジタル撮影システムで行う。
- d 感度の低いフィルムを使用する。

問217 血圧測定について正しいのはどれか。

- a 上腕を心臓の位置より高くする。
- b 体位は臥位あるいは座位で行う。
- c マンシェットの下縁が肘窩にかかるように巻く。
- d 患者には検査1時間前までにトイレを済ませるように伝える。

問218 経皮的動脈血酸素飽和度測定で正しいのはどれか。2つ選べ。

- a マニキュアは落としてもらう。
- b 指先が冷たい場合は高値を示す。
- c 呼吸運動が行われているかを調べる。
- d 高齢者では94～95%程度が正常である。

問219 一次救命処置はどれか。2つ選べ。

- a CPR
- b 薬物投与
- c AEDの使用
- d 静脈路の確保

問220 AEDの取扱いで正しいのはどれか。2つ選べ。

- a 電源は医療従事者が入れる。
- b 正常な呼吸の場合には使用しない。
- c 使用の必要性を判断してから用いる。
- d 電気ショック1回実施後、胸骨圧迫を開始する。

平成 26 年度
第 1 回 歯科衛生士 模擬試験

問 題 B

別 冊

写真 No. 1 (問 111)



写真 No. 2 (問 112)

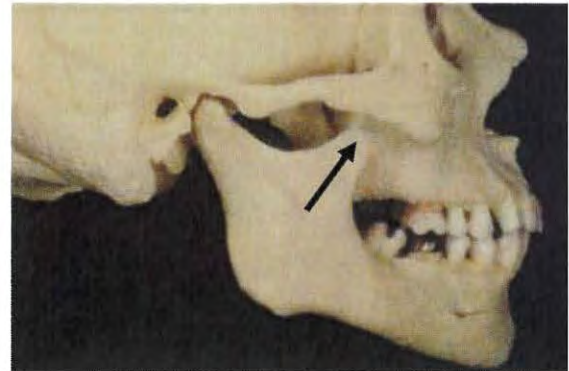


写真 No. 3 (問 162)



写真 No. 5 (問 170)



写真 No. 4 (問 169)



写真 No. 6 (問 172)



写真 No. 7 (問 185)



写真 No. 8
(ミラー像)

(問 188)



①



②



③



④

写真 No. 9 (問 198)

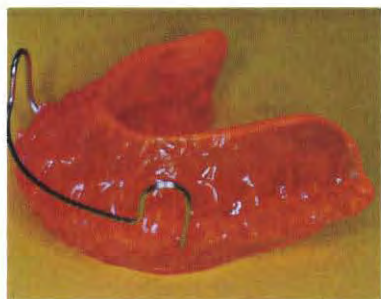


写真 No. 10 (問 211)

