

◎ 指示があるまで開かないこと。

午 前

(9時30分～12時)

注 意 事 項

1 試験問題の数は110問で、解答時間は正味2時間30分である。

2 解答方法は次のとおりである。

(1) 各問題にはaからdまで四つ答えがあるので、そのうち質問に適した答えを(例1)では一つ、(例2)では二つ選び答案用紙に記入すること。

(例1)〔問題201〕 県庁所在地は どれか。 (例2)〔問題202〕 県庁所在地はどれか。2つ選べ。

a 栃木市

a 宇都宮市

b 川崎市

b 川崎市

c 神戸市

c 神戸市

d 倉敷市

d 倉敷市

(例1)の正解は「c」であるから答案用紙の

	a	b	c	d	のうち	c	をマークして
201	<input type="radio"/>	<input type="radio"/>	<input type="radio"/>	<input type="radio"/>		<input type="radio"/>	

	a	b	c	d	とすればよい。
201	<input type="radio"/>	<input type="radio"/>	<input checked="" type="radio"/>	<input type="radio"/>	

(例2)の正解は「a」と「c」であるから答案用紙の

	a	b	c	d	のうち	a	と	c	をマークして
202	<input type="radio"/>	<input type="radio"/>	<input type="radio"/>	<input type="radio"/>		<input type="radio"/>		<input type="radio"/>	

	a	b	c	d	とすればよい。
202	<input checked="" type="radio"/>	<input type="radio"/>	<input checked="" type="radio"/>	<input type="radio"/>	

(2) 答案の作成にはHBの鉛筆を使用し、濃くマークすること。

良い解答の例……●(濃くマークすること。)

悪い解答の例……⊕ ⊖ ⊗ ⊙(解答したことになる。)

(3) 答えを修正した場合は、必ず「消しゴム」であとが残らないように完全に消すこと。鉛筆の色が残ったり「●」のような消し方などをした場合は、修正したことにならないので注意すること。

(4) ア(例1)の質問には二つ以上解答した場合は誤りとする。

イ(例2)の質問には一つ又は三つ以上解答した場合は誤りとする。

(5) 答案用紙は折り曲げたりメモやチェック等で汚したりしないように特に注意すること。

〔問題 1〕 横紋をもつ不随意筋が存在するのはどれか。

- a 舌
- b 空腸
- c 心臓
- d 横隔膜

〔問題 2〕 重層扁平上皮がみられるのはどれか。

- a 胃
- b 食道
- c 空腸
- d 回腸

〔問題 3〕 頭蓋側面の写真（別冊午前 No.1）を別に示す。

矢印が示す部位に付着する筋の停止はどれか。

- a 筋突起
- b 咬筋粗面
- c 翼突筋窩
- d 翼突筋粗面

別冊 午前 No.1 写真

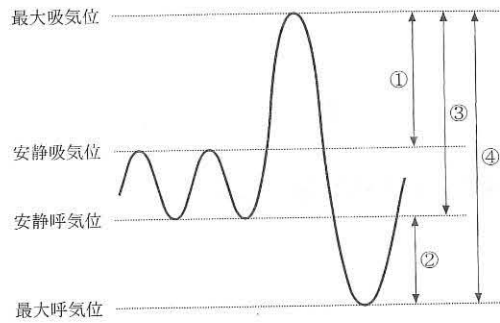
〔問題 4〕 下顎小白歯に出現するのはどれか。

- a 横副溝
- b 斜切痕
- c 中心結節
- d カラベリー結節

〔問題 5〕 二糖類はどれか。

- a 果糖
- b ショ糖
- c ブドウ糖
- d デンプン

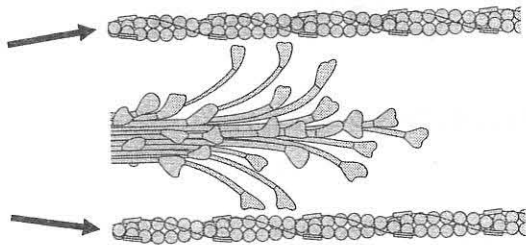
〔問題 6〕 肺気量の区分を図に示す。



予備吸気量はどれか。

- a ①
- b ②
- c ③
- d ④

〔問題 7〕 骨格筋筋原線維の一部を模式図に示す。



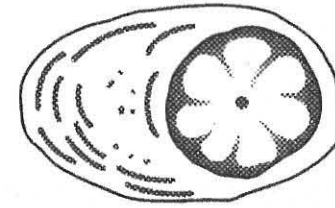
矢印が示すフィラメントを構成するタンパク質はどれか。

- a ミオシン
- b アクチン
- c トロポニン
- d トロポミオシン

〔問題 8〕 味覚の基本味に含まれないのはどれか。

- a 甘味
- b 塩味
- c 辛味
- d 旨味

〔問題 9〕 炎症細胞の模式図を示す。



図が示すのはどれか。

- a 好中球
- b リンパ球
- c 形質細胞
- d マクロファージ

〔問題 10〕 梅毒でみられる前歯の半月状欠損歯はどれか。

- a 斑状歯
- b 桑実状白歯
- c ターナーの歯
- d ハッチンソンの歯

〔問題 11〕 内毒素の特徴はどれか。

- a 熱に強い。
- b 免疫原性が強い。
- c グラム陽性菌に存在する。
- d ホルマリンで無毒化できる。

〔問題 12〕 IgA で正しいのはどれか。

- a 5量体である。
- b 胎盤を通過する。
- c 唾液や母乳に含まれる。
- d I型アレルギーに関係する。

〔問題 13〕 MRSA について正しいのはどれか。

- a レンサ球菌である。
- b グラム陰性菌である。
- c 健常人からは検出されない。
- d 抗菌薬の連用によって生じる。

〔問題 14〕 局所麻酔薬にアドレナリンを添加することで得られるのはどれか。

- a 相加作用
- b 相乗作用
- c 相互作用
- d 拮抗作用

〔問題 15〕 血管壁を強化する薬物はどれか。

- a ビタミンA
- b ビタミンC
- c ビタミンD
- d ビタミンK

〔問題 16〕 唾液に *Streptococcus mutans* を加えると凝集塊を生じた。
この凝集に関与するのはどれか。

- a ムチン
- b ディフェンシン
- c ラクトフェリン
- d ペルオキシダーゼ

〔問題 17〕 口腔バイオフィルムの形成要因はどれか。

- a ステイン
- b スクロース
- c キシリトール
- d デキストラナーゼ

〔問題 18〕 小学生からフッ化物洗口を開始することで有病率の低下が期待できるのはどれか。

- a 歯肉炎
- b 歯周炎
- c 乳歯う蝕
- d 永久歯う蝕

〔問題 19〕 歯磨剤に含まれる研磨剤はどれか。

- a 乳酸アルミニウム
- b 安息香酸ナトリウム
- c ピロリン酸カルシウム
- d ラウリル硫酸ナトリウム

〔問題 20〕 口腔清掃状態を評価する指標はどれか。2つ選べ。

- a CPI
- b PDI
- c PCR
- d P ℓ I

〔問題 21〕 フッ化物歯面塗布に用いるのはどれか。

- a HF
- b CaF₂
- c SnF₂
- d Ca₁₀(PO₄)₆F₂

〔問題 22〕 歯周疾患の第二次予防はどれか。2つ選べ。

- a 咬合調整
- b 歯面研磨
- c 口腔清掃指導
- d ルートプレーニング

〔問題 23〕 口腔乾燥症の原因はどれか。2つ選べ。

- a 糖尿病
- b 顎関節症
- c 心因性ストレス
- d 抗菌薬の長期投与

〔問題 24〕 健康増進法に規定されているのはどれか。2つ選べ。

- a 特別用途食品の許可
- b 保健機能食品の表示
- c 学校への栄養教諭の配置
- d 国民健康・栄養調査の実施

〔問題 25〕 健康日本 21 〈第 2 次〉で「口腔機能の維持・向上（60 歳代における咀嚼良好者の割合の増加）」の目標値はどれか。

- a 20%
- b 40%
- c 60%
- d 80%

〔問題 26〕 ある男児の学校歯科健康診断の結果の一部を表に示す。

歯列・咬合	顎関節	歯肉の状態	歯 式															
			8	7	6	5	4	3	2	1	1	2	3	4	5	6	7	8
0	0	0																
			上								下							
1	1	1																
			右								左							
2	2	2																
			下								上							

学校歯科保健の事後措置で「要観察」はどれか。

- a 1
- b 6
- c 歯 垢
- d 歯 肉

〔問題 27〕 トータル・ヘルスプロモーション・プラン〈THP〉で行われるのはどれか。

- a 介護予防
- b 歯科検診
- c 心理相談
- d 予防接種

〔問題 28〕 アメリカ、中国および日本の 2010 年の乳児死亡率を低い順に左から示しているのはどれか。

- a 中 国 < アメリカ < 日 本
- b 中 国 < 日 本 < アメリカ
- c 日 本 < アメリカ < 中 国
- d 日 本 < 中 国 < アメリカ

〔問題 29〕 症例対照研究と比較したコホート研究の特徴はどれか。

- a 調査期間が短い。
- b 研究に費用がかからない。
- c 疾患発生の有無を追跡する。
- d まれな疾患の研究に適する。

〔問題 30〕 地球温暖化に影響すると考えられている温室効果ガスはどれか。

- a メタン
- b ハロン
- c 硫化水素
- d 一酸化炭素

〔問題 31〕 介護保険法に規定されている施設はどれか。

- a 地域医療支援病院
- b 市町村保健センター
- c 口腔保健支援センター
- d 地域包括支援センター

〔問題 32〕 77歳の男性が加入していると考えられる公的医療保険の保険者はどれか。

- a 共済組合
- b 健康保険組合
- c 国民健康保険組合
- d 後期高齢者医療広域連合

〔問題 33〕 セカンドオピニオンの目的はどれか。

- a 院内感染対策
- b 医療事故の防止
- c 患者の権利擁護
- d 診療時間の短縮

〔問題 34〕 観血処置時に重篤な併発症を起こしやすいのはどれか。2つ選べ。

- a 白内障
- b 糖尿病
- c 狭心症
- d リウマチ

〔問題 35〕 根管長測定に応用されるのはどれか。2つ選べ。

- a 超音波
- b レーザー
- c エックス線
- d インピーダンス

〔問題 36〕 消毒・滅菌法と材料との組合せで正しいのはどれか。

- a EOG滅菌——— Kファイル
- b 薬液消毒——— 抜歯鉗子
- c プラズマ滅菌——— 綿花
- d 高圧蒸気滅菌——— ガッタパーチャポイント

〔問題 37〕 エックス線不透過像を示すのはどれか。2つ選べ。

- a 歯牙腫
- b 歯根嚢胞
- c エナメル上皮腫
- d 線維性異形成症

〔問題 38〕 上顎永久中切歯のみの変色で疑われるのはどれか。

- a 加齢変化
- b 外傷の既往
- c フッ化物の過剰摂取
- d テトラサイクリンの服用

〔問題 39〕 27歳の男性。上顎右側第二小白歯の痛みを主訴として来院した。コンボジットレジン修復を行うこととした。窩洞形成後の口腔内写真（別冊午前 No.2）を別に示す。

必要なのはどれか。2つ選べ。

- a 圧排糸
- b ウェッジ
- c セパレーター
- d メタルマトリックス

別冊 午前 No.2 写真

〔問題 40〕 40 番のリーマー・ファイルの柄の色はどれか。

- a 紫 色
- b 白 色
- c 緑 色
- d 黒 色

〔問題 41〕 40 歳の男性。下顎右側第一大臼歯の急性化膿性根尖性歯周炎と診断した。自発痛および根尖部粘膜の腫脹があり、腫脹部には波動を触れる。

適切な対応はどれか。2つ選べ。

- a 切 開
- b 摘 出
- c 抜 髄
- d 抗菌薬投与

〔問題 42〕 18 歳の女性。下顎右側第一大臼歯の処置を希望して来院した。歯頸部にう蝕を認めたが痛みはないという。電気診に正常に反応する。う蝕除去後に点状露髄を認めたため矢印で示す材料を貼付した。処置途中の口腔内写真（別冊午前 No.3）を別に示す。

この材料の使用目的はどれか。

- a 仮 封
- b 歯髄の失活
- c 歯髄の鎮痛
- d 硬組織の形成

別冊 午前 No.3 写真

〔問題 43〕 歯肉の炎症を評価するのはどれか。

- a 歯の動揺度
- b 歯肉退縮量
- c プロービング時の出血
- d プラークコントロールレコード

〔問題 44〕 暫間固定が行われている患者の口腔内写真（別冊午前 No.4）を別に示す。固定前に歯面に適用したのはどれか。

- a バーニッシュ
- b メタルプライマー
- c デンチンプライマー
- d リン酸エッチング材

別冊 午前 No.4 写真

〔問題 45〕 咬合の診査で用いられる水平基準面はどれか。2つ選べ。

- a 眼窩平面
- b 正中矢状平面
- c カンペル平面
- d フランクフルト平面

〔問題 46〕 補綴治療で用いた器具の写真（別冊午前 No.5）を別に示す。これを用いるのはどれか。

- a パントグラフ法
- b チェックバイト法
- c ゴシックアーチ描記法
- d 電気的下顎運動検査法

別冊 午前 No.5 写真

〔問題 47〕 全部床義歯の蠟義歯試適時に確認できないのはどれか。

- a 発 音
- b 咬合位
- c 審美性
- d 咀嚼能率

〔問題 48〕 インプラントの基本構造の中で骨との生体親和性を最も要求されるのはどれか。

- a 上部構造
- b フィクスチャー
- c アバットメント
- d アバットメントスクリュー

〔問題 49〕 43歳の男性。食事摂取時に疼痛があり、顎下腺の腫脹がみられる。初診時のエックス線写真（別冊写真午前 No.6）を別に示す。

考えられる疾患はどれか。

- a 唾石症
- b 粘液嚢胞
- c 流行性耳下腺炎
- d シェーグレン症候群

別冊 午前 No.6 写真

〔問題 50〕 TNM分類でNが示すのはどれか。

- a 遠隔転移の有無
- b 原発腫瘍の大きさ
- c 所属リンパ節転移の有無
- d 良性腫瘍と悪性腫瘍との鑑別

〔問題 51〕 智歯周囲炎の特徴はどれか。2つ選べ。

- a 上顎に多くみられる。
- b 褥瘡性潰瘍を生じやすい。
- c 不完全埋伏歯に好発する。
- d 開口障害を生じることがある。

〔問題 52〕 アンクルⅡ級2類の特徴はどれか。2つ選べ。

- a 口呼吸に関連する。
- b オーバーバイトが大きい。
- c 下顎歯列が遠心位である。
- d オーバージェットが大きい。

〔問題 53〕 頭部エックス線規格写真分析で、上顎骨の前後的な位置の評価に用いられるのはどれか。

- a A点
- b B点
- c N点
- d S点

〔問題 54〕 手部エックス線写真（別冊午前 No.7）を別に示す。

この写真で判断するのはどれか。

- a 現在歯数
- b 生理的年齢
- c 指しゃぶりの有無
- d アーチレンガスディスクレパンシー

別冊 午前 No.7 写真

〔問題 55〕 矯正装置の製作過程の写真（別冊午前 No.8）を別に示す。

この装置はどれか。

- a アクチバトール
- b リンガルアーチ
- c クワドヘリックス
- d ナンスのホールディングアーチ

別冊 午前 No.8 写真

〔問題 56〕 2歳の男児。上顎乳前歯唇面および上顎第一乳臼歯頬面にう蝕がみられた。

疑われる生活習慣はどれか。2つ選べ。

- a 指しゃぶり
- b 保育園への通院
- c 哺乳ビンの使用
- d スポーツ飲料の摂取

〔問題 57〕 幼若永久歯への生活断髄後の治癒でみられるのはどれか。

- a 歯根の成長
- b 歯髄の増殖
- c 瘻孔の消失
- d 歯髄腔の拡大

〔問題 58〕 3歳の男児。摂食時の疼痛と歯肉からの出血を主訴として来院した。38.0℃の発熱があるという。強い口臭がある。初診時の口腔内写真（別冊午前 No.9）を別に示す。

原因と考えられるのはどれか。

- a 風疹ウイルス
- b ムンプスウイルス
- c コクサッキーウイルス
- d 単純ヘルペスウイルス

別冊 午前 No.9 写真

〔問題 59〕 加齢に伴い増加するのはどれか。

- a 聴力
- b 骨密度
- c 残気量
- d 細胞性免疫力

〔問題 60〕 加齢に伴う下顎骨の変化はどれか。

- a 骨梁の増加
- b 骨髄の脂肪化
- c 皮質骨の肥厚
- d オトガイ孔の縮小

〔問題 61〕 ユニバーサルデザインについて正しいのはどれか。

- a 日用品は対象ではない。
- b 長時間使っても疲れない。
- c 知的障害者は対象ではない。
- d 利用者の適応能力が求められる。

〔問題 62〕 障害者総合支援法の対象者はどれか。2つ選べ。

- a 障害児
- b 被虐待児
- c 知的障害者
- d 低出生体重児

〔問題 63〕 歯周基本治療で除去するのはどれか。2つ選べ。

- a 骨隆起
- b 早期接触
- c エナメル突起
- d 歯肉縁下歯石

〔問題 64〕 グレーシートタイプキュレットの写真（別冊午前 No.10）を別に示す。

歯肉縁下スケーリング時に歯根面の長軸方向と平行になるのはどれか。

- a ①
- b ②
- c ③
- d ④

別冊 午前 No.10 写真

〔問題 65〕 シャープニングの仕上げに用いる砥石はどれか。2つ選べ。

- a ルビー
- b セラミック
- c インディアナ
- d アーカンソー

〔問題 66〕 う蝕活動性試験の目的はどれか。2つ選べ。

- a う蝕進行度の判定
- b リコール間隔の決定
- c 児童の一人平均う蝕数の算出
- d 歯科保健指導のモチベーション強化

〔問題 67〕 Bis-GMA 系充填材による小窩裂溝充填法の酸処理で正しいのはどれか。

- a 3分間行う。
- b 咬合面全体に行う。
- c 歯面の粗造化を目的とする。
- d 10%の正リン酸溶液を用いる。

〔問題 68〕 口腔内写真(別冊午前 No.11)を別に示す。

観察できるのはどれか。2つ選べ。

- a 歯石
- b クレフト
- c 歯肉腫脹
- d テンションリッジ

別冊 午前 No.11 写真

〔問題 69〕 脳貧血でみられる所見はどれか。2つ選べ。

- a 頻脈
- b 冷や汗
- c 顔色蒼白
- d じんま疹

〔問題 70〕 う蝕予防としてフッ化物歯面塗布が効果的なのはどれか。2つ選べ。

- a 1歳の乳前歯唇面
- b 8歳の乳白歯咬合面
- c 40歳の臼歯咬合面
- d 70歳の露出根面

〔問題 71〕 歯面研磨(ポリッシング)で正しいのはどれか。2つ選べ。

- a デンタルテープは唇面に使用する。
- b ポリッシングブラシは咬合面に使用する。
- c 研磨材は RDA250 以下のものを使用する。
- d ラバーカップは歯冠側から歯肉方向へ動かす。

〔問題 72〕 重曹粉末噴射歯面清掃器について正しいのはどれか。2つ選べ。

- a ゴーグルを着用して用いる。
- b 歯肉縁下プラークの除去に用いる。
- c ノズルと歯面を密着させて使用する。
- d 高ナトリウム血症の患者には使用しない。

〔問題 73〕 スケーラーと歯面との操作角度の組合せで正しいのはどれか。

- a 超音波スケーラー ————— 約 45 度
- b シックルタイプスケーラー ——— 約 15 度
- c グレーシータイプキュレット —— 約 70 度
- d ユニバーサルタイプキュレット — 約 100 度

〔問題 74〕 歯科衛生士が行うことができるのはどれか。2つ選べ。

- a クラウンの装着
- b 咬合状態の検査
- c 研究用模型の印象採得
- d 露出根面へのフッ化物塗布

〔問題 75〕 歯周病のリスクファクターで宿主因子はどれか。2つ選べ。

- a 薬物
- b 喫煙
- c 糖尿病
- d 白血病

〔問題 76〕 ペリクルで正しいのはどれか。2つ選べ。

- a 歯ブラシで除去できる。
- b 歯の再石灰化に関与する。
- c プラークの付着を防止する。
- d 唾液由来の糖タンパクである。

〔問題 77〕 歯周治療により病状が安定した後の対応として適切なのはどれか。

- a フラップ手術
- b 抗菌薬の投与
- c SPT への移行
- d メインテナンスへの移行

〔問題 78〕 下顎右側第一大臼歯のエックス線写真（別冊午前 No.12）を別に示す。

考えられるのはどれか。

- a 歯髄死
- b 貫通型根分岐部病変
- c 歯髄ポリープの存在
- d 骨縁下ポケットの形成

別冊 午前 No.12 写真

〔問題 79〕 フッ化物の急性中毒でみられるのはどれか。2つ選べ。

- a 嘔吐
- b 悪心
- c 斑状歯
- d 骨硬化症

〔問題 80〕 根拠に基づいた医療〈EBM〉に利用できる確実な情報源はどれか。

- a 新聞
- b 先輩の意見
- c 専門的な学術誌
- d インターネット検索

〔問題 81〕 構音検査で舌後方部の挙上運動を評価するのはどれか。

- a 「カ」音
- b 「サ」音
- c 「タ」音
- d 「パ」音

〔問題 82〕 摂食・嚥下機能が障害される頻度が高いのはどれか。

- a 唾石症
- b 三叉神経痛
- c Parkinson 病
- d 筋筋膜疼痛症候群

〔問題 83〕 RSST で正しいのはどれか。

- a 患者を仰臥位にする。
- b 非顕在性誤嚥を評価する。
- c 喉頭挙上を視診で観察する。
- d 30 秒間嚥下運動を繰り返させる。

〔問題 84〕 口腔内写真（別冊午前 No.13）を別に示す。

SOAP による記録で「A」はどれか。

- a 浅いオーバーバイト
- b テトラサイクリンによる歯の変色
- c 「歯の色が悪い」という患者の訴え
- d ポーセレンラミネートベニアによる修復

別冊 午前 No.13 写真

〔問題 85〕 16 歳の女子。歯肉からの出血を主訴として来院した。初診時の口腔内写真（別冊午前 No.14）を別に示す。

適切な対応はどれか。

- a 歯数の確認
- b 口腔粘膜の清拭
- c コンポジットレジン修復
- d ジェット水流洗口器の使用

別冊 午前 No.14 写真

〔問題 86〕 43歳の男性。口腔内写真(別冊午前 No.15)を別に示す。

観察されるのはどれか。2つ選べ。

- a 色素沈着
- b 歯間離開
- c 歯質脱灰
- d 歯肉縁上歯石

別冊 午前 No.15 写真

〔問題 87〕 毛先を歯面に直角にあて、円を描きながら動かすブラッシング方法はどれか。

- a 水平法
- b フォーンズ法
- c ローリング法
- d チャーターズ法

〔問題 88〕 舌苔について正しいのはどれか。2つ選べ。

- a 偏性嫌気性菌が優勢である。
- b 舌背の舌尖部に付着しやすい。
- c 全身の健康状態に影響される。
- d 舌ブラシで除去が可能である。

〔問題 89〕 地域住民の健康増進を目的とした活動はどれか。

- a 介護施設の整備
- b 禁煙教室の開催
- c 特定健康診査の受診勧奨
- d インフルエンザ予防接種の実施

〔問題 90〕 『「生きる力」をはぐくむ学校での歯・口の健康づくり』における幼児の課題はどれか。

- a 歯・口の清掃開始と習慣化
- b 上顎前歯のむし歯予防と管理
- c 歯肉炎の原因と予防方法の理解
- d スポーツでの歯・口の外傷の予防

〔問題 91〕 国民健康・栄養調査で平成13年と比べて平成23年で摂取量が増加している食品群はどれか。

- a 野菜類
- b 果物類
- c 魚介類
- d 肉類

〔問題 92〕 糖尿病の診断に有効な検査項目はどれか。

- a TC
- b UN
- c Alb
- d FBS

〔問題 93〕 準備期に行う禁煙支援で適切なのはどれか。

- a 禁煙のための情報を提供する。
- b 禁煙宣言などの決意を示させる。
- c 喫煙の健康影響データなどを示す。
- d 患者に次に何をすべきかを考えさせる。

〔問題 94〕 ヒヤリ・ハット対策に含まれないのはどれか。

- a 事例を共有する。
- b 再発防止に努める。
- c 自覚できる感性をもつ。
- d 患者と和解する解決策を考える。

〔問題 95〕 器材の写真(別冊午前 No.16)を別に示す。

この使用法で正しいのはどれか。2つ選べ。

- a 軟口蓋の洗浄に用いる。
- b 汚物や切削片の除去に用いる。
- c レバーは指の先端で操作する。
- d ウォーターからエアの順に操作する。

別冊 午前 No.16 写真

〔問題 96〕 超音波洗浄器について正しいのはどれか。

- a ガラス製品やゴム製品の洗浄に有効である。
- b 血液などの汚物をつけたままでも洗浄できる。
- c 約 1,000Hz の高周波数の音波を利用している。
- d 洗浄槽内にグルコン酸クロルヘキシジンを入れて使用する。

〔問題 97〕 アルジネート印象材で正しいのはどれか。2つ選べ。

- a 精密印象として用いる。
- b 練和水は 20℃に調整する。
- c 粉末はアルギン酸カルシウムである。
- d 口腔内から撤去後、直ちに固定液に浸す。

〔問題 98〕 辺縁封鎖性に優れ、鎮痛効果も期待できる仮封材はどれか。

- a 水硬性仮封材
- b サンダラック綿球
- c テンポラリーストップング
- d 酸化亜鉛ユージノールセメント

〔問題 99〕 器具の写真(別冊午前 No.17)を別に示す。

これを使用するのはどれか。

- a 隔壁調整
- b 歯肉排除
- c 歯間分離
- d 簡易防湿

別冊 午前 No.17 写真

〔問題 100〕 V 級窩洞の光重合型コンポジットレジン修復で準備する器材はどれか。

2つ選べ。

- a ウェッジ
- b セパレーター
- c ジンパッカー
- d サービカルマトリックス

〔問題 101〕 根管充填材としてのガッタパーチャポイントの長所はどれか。2つ選べ。

- a 殺菌作用がある。
- b 熱可塑性である。
- c 化学的安定性がある。
- d 歯質に接着性がある。

〔問題 102〕 器具の写真(別冊午前 No.18)を別に示す。

この器具を用いるのはどれか。

- a 新付着術
- b フラップ手術
- c 遊離歯肉移植術
- d 歯周ポケット搔爬術

別冊 午前 No.18 写真

〔問題 103〕 上顎の印象採得中の嘔吐反射への対応で正しいのはどれか。

- a 口呼吸をさせる。
- b 表面麻酔を行う。
- c 頭部を前屈させる。
- d 舌を突き出させる。

〔問題 104〕 全部鑄造冠装着時に準備する器材はどれか。2つ選べ。

- a 咬合紙
- b シェードガイド
- c コンタクトゲージ
- d ゴードンプライヤー

〔問題 105〕 18歳の女性。正中離開を主訴に受診した。口腔内写真（別冊午前 No.19）を別に示す。上唇小帯を切除することになった。

必要な器具はどれか。

- a 消息子
- b 持針器
- c 骨ヤスリ
- d 骨膜剥離子

別冊 午前 No.19 写真

〔問題 106〕 器具の写真（別冊午前 No.20）を別に示す。

この器具の用途はどれか。

- a 矯正力の測定
- b 歯冠幅径の計測
- c アーチワイヤーの賦形
- d ブラケットの位置決め

別冊 午前 No.20 写真

〔問題 107〕 矯正装置の写真（別冊午前 No.21）を別に示す。

これを装着する患者への指導内容で正しいのはどれか。2つ選べ。

- a 装着時は口呼吸する。
- b 1日14時間以上装着する。
- c 外したらケースに保管する。
- d ゴムは1週間に1度交換する。

別冊 午前 No.21 写真

〔問題 108〕 写真（別冊午前 No.22）を別に示す。

これを用いる歯冠修復処置で使用するものはどれか。2つ選べ。

- a 金冠ばさみ
- b 印象用トレー
- c ヤングプライヤー
- d コンタリングプライヤー

別冊 午前 No.22 写真

〔問題 109〕 下顎右側第一大臼歯の口内法エックス線写真撮影を行うことになった。

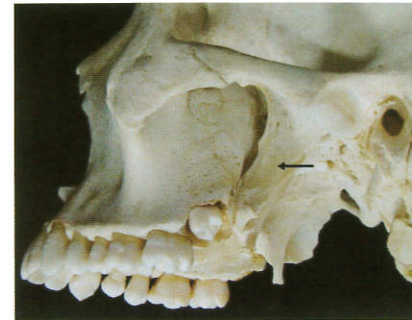
歯科衛生士の対応で正しいのはどれか。

- a 患者の姿勢は、立位で設定する。
- b 患者にポケット線量計を着用させる。
- c 上顎の咬合平面が水平になるように頭部を固定する。
- d 患者の左手第2指でデンタルフィルムを保定させる。

〔問題 110〕 歯科医師が局所麻酔を行った。歯科医師がチェアサイドを離れてから、患者の顔面は蒼白になり、気分が悪くなった。

歯科衛生士の行為で正しいのはどれか。2つ選べ。

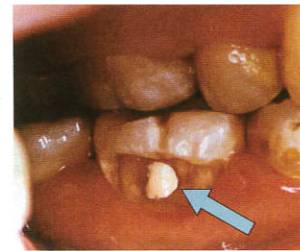
- a AEDを使用する。
- b 身体を起こしてあげる。
- c 歯科医師に直ちに報告する。
- d バイタルサインを測定する。



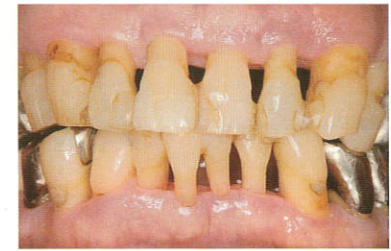
午前 No.1



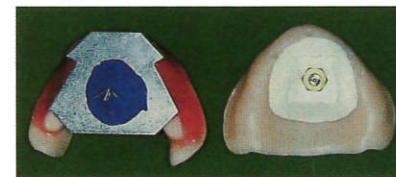
午前 No.2



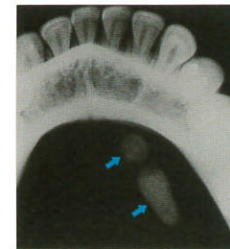
午前 No.3



午前 No.4



午前 No.5



午前 No.6



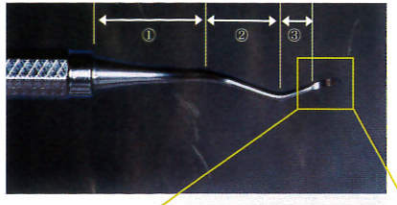
午前 No.7



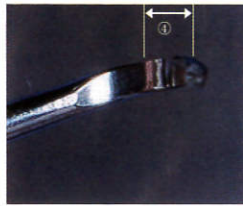
午前 No.8



午前 No.9



午前 No.11



午前 No.10



午前 No.12



午前 No.13



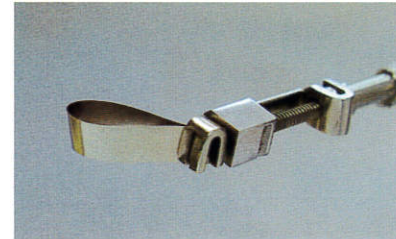
午前 No.14



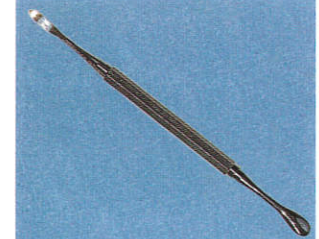
午前 No.15



午前 No.16



午前 No.17



午前 No.18



午前 No.19



午前 No.20



午前 No.21



午前 No.22

◎ 指示があるまで開かないこと。

午後 (13時30分～16時)

注意事項

- 1 試験問題の数は110問で、解答時間は正味2時間30分である。
- 2 解答方法は次のとおりである。
 - (1) 各問題にはaからdまで四つ答えがあるので、そのうち質問に適した答えを(例1)では一つ、(例2)では二つ選び答案用紙に記入すること。

(例1) [問題 201] 県庁所在地は どれか。 a 栃木市 b 川崎市 c 神戸市 d 倉敷市		(例2) [問題 202] 県庁所在地はど れか。2つ選べ。 a 宇都宮市 b 川崎市 c 神戸市 d 倉敷市
--	--	--
 - (例1)の正解は「c」であるから答案用紙の

a	b	c	d	のうち	c	をマークして
201	<input type="radio"/>	<input type="radio"/>	<input type="radio"/>	<input type="radio"/>	<input type="radio"/>	

 とすればよい。

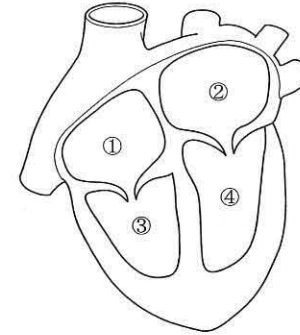
a	b	c	d	とすればよい。
201	<input type="radio"/>	<input type="radio"/>	<input checked="" type="radio"/>	<input type="radio"/>
 - (例2)の正解は「a」と「c」であるから答案用紙の

a	b	c	d	のうち	a	と	c	をマークして
202	<input type="radio"/>	<input type="radio"/>	<input type="radio"/>	<input type="radio"/>	<input type="radio"/>		<input type="radio"/>	

 とすればよい。

a	b	c	d	とすればよい。
202	<input checked="" type="radio"/>	<input type="radio"/>	<input checked="" type="radio"/>	<input type="radio"/>
- (2) 答案の作成にはHBの鉛筆を使用し、濃くマークすること。
 良い解答の例……●(濃くマークすること。)
 悪い解答の例……⊕ ⊖ ◕ ⊙(解答したことにならない。)
- (3) 答えを修正した場合は、必ず「消しゴム」であとが残らないように完全に消すこと。
 鉛筆の色が残ったり「」のような消し方などをした場合は、修正したことにならないので注意すること。
- (4) ア(例1)の質問には二つ以上解答した場合は誤りとする。
 イ(例2)の質問には一つ又は三つ以上解答した場合は誤りとする。
- (5) 答案用紙は折り曲げたりメモやチェック等で汚れたりしないように特に注意すること。

【問題 1】 心臓の断面を図に示す。



動脈血が戻るのはどれか。

- a ①
- b ②
- c ③
- d ④

【問題 2】 歯の研磨標本の顕微鏡写真（別冊午後 No.1）を別に示す。

球間区はどれか。

- a ①
- b ②
- c ③
- d ④

別冊 午後 No.1 写真

【問題 3】 味覚神経線維を含むのはどれか。2つ選べ。

- a 三叉神経
- b 顔面神経
- c 舌咽神経
- d 舌下神経

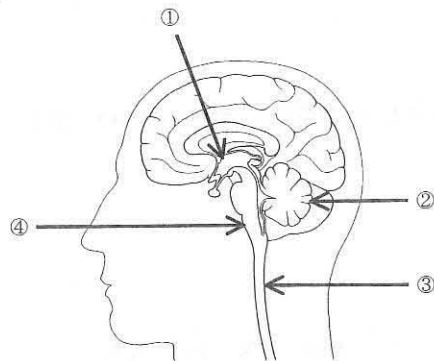
〔問題 4〕 mRNA からタンパク質を合成する過程はどれか。

- a 複製
- b 転写
- c 翻訳
- d 修復

〔問題 5〕 胃液のタンパク質分解酵素はどれか。

- a ペプシン
- b リパーゼ
- c トリプシン
- d アミラーゼ

〔問題 6〕 中枢神経の模式図を示す。



呼吸中枢が存在するのはどれか。

- a ①
- b ②
- c ③
- d ④

〔問題 7〕 運動神経でないのはどれか。

- a 上顎神経
- b 下顎神経
- c 顔面神経
- d 舌下神経

〔問題 8〕 末梢部に壊死がみられるのはどれか。

- a 充血
- b 梗塞
- c 肥大
- d うっ血

〔問題 9〕 抜歯窩が新生骨梁で満たされる時期はどれか。

- a 抜歯直後
- b 抜歯後 1 週間頃
- c 抜歯後 1 か月頃
- d 抜歯後 10 か月頃

〔問題 10〕 咬合性外傷について正しいのはどれか。

- a 歯周病の原因である。
- b 水平性の骨吸収がみられる。
- c セメント質の剥離がみられる。
- d 接合上皮の進行増殖がみられる。

〔問題 11〕 抗原提示細胞はどれか。

- a B細胞
- b 好中球
- c 好塩基球
- d 肥満細胞

〔問題 12〕 妊娠性歯肉炎の原因菌はどれか。

- a *Prevotella intermedia*
- b *Actinomyces naeslundii*
- c *Streptococcus salivarius*
- d *Fusobacterium nucleatum*

〔問題 13〕 肝臓での初回通過効果が生じる投与方法はどれか。

- a 経口投与
- b 皮膚貼付
- c 静脈内注射
- d 筋肉内注射

〔問題 14〕 唾液分泌を抑制するのはどれか。

- a アトロピン
- b アセチルコリン
- c シクロスポリン
- d テトラサイクリン

〔問題 15〕 口腔カンジダ症に有効なのはどれか。

- a ナイスタチン
- b アンピシリン
- c ミノサイクリン
- d エリスロマイシン

〔問題 16〕 唾液緩衝能に影響するのはどれか。

- a ムチン
- b 重炭酸塩
- c アミラーゼ
- d リゾチーム

〔問題 17〕 フッ化物配合歯磨剤が属するのはどれか。

- a 化粧品
- b 医薬品
- c 衛生用品
- d 医薬部外品

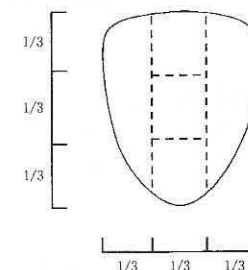
〔問題 18〕 下顎前歯部の歯根露出と知覚過敏に使用するのはどれか。2つ選べ。

- a フッ化物洗口剤
- b フッ化物歯面塗布薬
- c フッ化物バーニッシュ
- d フッ化物徐放性シーラント

〔問題 19〕 う蝕の第一次予防はどれか。2つ選べ。

- a 予防填塞
- b ブラッシング指導
- c コンポジットレジン充填
- d フッ化ジアンミン銀塗布

〔問題 20〕 口腔清掃状態を表す指数の診査部位の一部を図に示す。



この診査と診査対象歯がすべて同じなのはどれか。

- a GI
- b CPI
- c DMF
- d OHI-S

〔問題 21〕 3歳児健康診査におけるう蝕罹患型 C1 型で正しいのはどれか。

- a 上顎前歯部にう蝕がある。
- b 下顎前歯部のみにう蝕がある。
- c う蝕はないが、口腔環境が不良である。
- d 下顎前歯部を含む他の部位にう蝕がある。

〔問題 22〕 口臭検査で、官能検査と比較してガスクロマトグラフィー検査が優れているのはどれか。2つ選べ。

- a 結果の再現性がよい。
- b 連続測定が可能である。
- c アセトン臭に対応できる。
- d 総合的臭気を判定できる。

〔問題 23〕 保健所と市町村保健センターとの比較で保健所に限られるのはどれか。

- a 保健師の勤務
- b 医療監視の実施
- c 要介護者の認定
- d 対人サービスの提供

〔問題 24〕 健康日本 21 〈第 1 次〉 の目標のうち最終評価で目標値に達した項目はどれか。2つ選べ。

- a 齲歯のない幼児の割合
- b 12 歳児における 1 人平均齲歯数
- c 80 歳で 20 歯以上の自分の歯を有する人の割合
- d 過去 1 年間に定期的な歯科検診を受けた人の割合

〔問題 25〕 市町村が行う母子保健事業はどれか。2つ選べ。

- a 就学時健康診断
- b 低体重児の届出
- c 障害児の自立支援医療
- d 栄養の摂取に関する援助

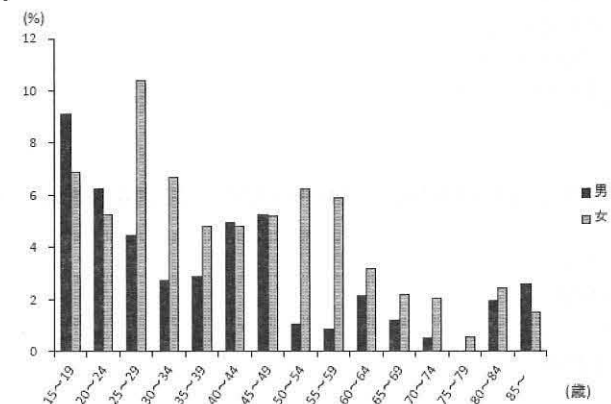
〔問題 26〕 学校保健活動の保健管理で対物管理はどれか。

- a 保健学習
- b 保健調査
- c 伝染病予防
- d 学校環境衛生

〔問題 27〕 特定健康診査・特定保健指導の対象となるのはどれか。

- a 肺炎
- b エイズ
- c 白血病
- d 動脈硬化性疾患

〔問題 28〕 平成 23 年歯科疾患実態調査結果からある項目の年齢階級別の年次推移を図に示す。



この項目はどれか。

- a 毎日複数回歯みがく者の割合
- b 20 本以上の歯を有する者の割合
- c 顎関節に痛みを自覚する者の割合
- d 現在歯に対してう歯をもつ者の割合

〔問題 29〕 我が国において大気汚染の環境基準を達成していないのはどれか。

- a 一酸化炭素
- b 二酸化硫黄
- c 二酸化窒素
- d 微小粒子状物質 〈PM2.5〉

〔問題 30〕 空気感染するのはどれか。

- a ノロウイルス
- b 風疹ウイルス
- c 麻疹ウイルス
- d ポリオウイルス

〔問題 31〕 常時介護が必要で在宅生活が困難な要介護者を収容する施設はどれか。

- a 特定機能病院
- b 介護老人福祉施設
- c 介護老人保健施設
- d 介護療養型医療施設

〔問題 32〕 日本人の食事摂取基準（2010年）において、目安量が定められているのはどれか。

- a カリウム
- b 炭水化物
- c ナトリウム
- d 飽和脂肪酸

〔問題 33〕 クリニカルパスの目的はどれか。

- a 院内感染対策
- b 医療設備の拡充
- c 医療の根拠の収集
- d 医療の質の標準化

〔問題 34〕 検査時の口腔内写真（別冊午後 No.2）を別に示す。

この方法と同じ目的で用いるのはどれか。

- a セパレーター
- b 電気歯髄診断器
- c ペリオテスター
- d ルートキャナルメーター

別冊 午後 No.2 写真

◇ M242B

〔問題 35〕 成人において基準値内にあるのはどれか。

- a 脈拍：100回/分
- b 呼吸数：30回/分
- c 拡張期血圧：120mmHg
- d 空腹時血糖値：88mg/dL

〔問題 36〕 グラスアイオノマーセメントで正しいのはどれか。2つ選べ。

- a 透明感を有する。
- b 歯髄刺激性が大きい。
- c ボンディング材は不要である。
- d 液にフッ化水素酸が含まれる。

〔問題 37〕 光重合型コンポジットレジンの色調が影響するのはどれか。2つ選べ。

- a 硬さ
- b 審美性
- c 接着性
- d 重合深度

〔問題 38〕 2級メタルインレーと支台歯との適合を確認するために用いるのはどれか。

- a 咬合紙
- b 直探針
- c ストップピング
- d コンタクトゲージ

〔問題 39〕 器具の写真（別冊午後 No.3）を別に示す。

用途はどれか。

- a 歯面清掃
- b 修復物の研磨
- c エナメル質の切削
- d 軟化象牙質の除去

別冊 午後 No.3 写真

◇ M242B

〔問題 40〕 ホームブリーチに用いるのはどれか。

- a 仮封材
- b 光照射器
- c ラバーダム
- d カスタムトレー

〔問題 41〕 64歳の女性。上顎右側犬歯の違和感を主訴として来院した。根尖性歯周炎との診断で処置を行うこととした。患者は補綴物の除去を希望していない。初診時のエックス線写真（別冊午後 No.4）を別に示す。

適切な処置はどれか。2つ選べ。

- a 根尖切除
- b 歯根分離
- c 逆根管充填
- d 感染根管治療

別冊 午後 No.4 写真

〔問題 42〕 歯周治療で上皮性付着の獲得を目的とするのはどれか。2つ選べ。

- a GTR法
- b ポケット搔爬術
- c 歯肉剝離搔爬術
- d エナメルタンパク質の応用

〔問題 43〕 29歳の男性。下顎左側臼歯部の食片圧入を主訴として来院した。数年前から67間に食片圧入があるという。初診時の口腔内写真（別冊午後 No.5）を別に示す。

まず行うのはどれか。2つ選べ。

- a 口臭検査
- b エックス線検査
- c 歯間離開度検査
- d 付着歯肉幅測定

別冊 午後 No.5 写真

〔問題 44〕 21歳の女性。前歯部歯肉の自発痛を主訴として来院した。1週間から38度の発熱と全身倦怠感があるという。歯肉には接触痛がみられる。エックス線診査では骨吸収は認められない。初診時の口腔内写真（別冊午後 No.6）を別に示す。

疑われる疾患はどれか。

- a 歯肉増殖症
- b 妊娠関連歯肉炎
- c 喫煙関連歯周炎
- d 壊死性潰瘍性歯肉炎

別冊 午後 No.6 写真

〔問題 45〕 部分床義歯の補修が直接法でできるのはどれか。2つ選べ。

- a リライン
- b 義歯床の修理
- c 鋳造鈎の破折修理
- d パラタルバーの破折修理

〔問題 46〕 42歳の女性。支台築造予定歯の口腔内写真（別冊午後 No.7）を別に示す。メタルコアの窩洞形成を行うときに準備する器具はどれか。2つ選べ。

- a レンツロ
- b 根管バー
- c ラウンドバー
- d カーボランダムポイント

別冊 午後 No.7 写真

〔問題 47〕 前歯部ブリッジの支台装置に用いられるのはどれか。2つ選べ。

- a 3/4冠
- b 全部鋳造冠
- c 硬質レジン前装冠
- d ポーセレンジャケット冠

〔問題 48〕 65歳の女性。下顎右側臼歯部歯肉の疼痛を主訴として来院した。初診時の口腔内写真（別冊午後 No.8）を別に示す。骨粗鬆症のため、1年前から投薬治療を受けており、3週間前に他院にて下顎右側第一大臼歯を抜歯したという。

考えられる疾患はどれか。

- a 白板症
- b 顎骨壊死
- c カンジダ症
- d エプーリス

別冊 午後 No.8 写真

〔問題 49〕 顎関節脱臼に対してまず行われる対応はどれか。

- a 嚥下訓練
- b 開口訓練
- c 顎間固定
- d 徒手整復

〔問題 50〕 薬物の服用による舌乳頭の角化突起の延長と着色が原因とされるのはどれか。

- a 舌 癌
- b 黒毛舌
- c 溝状舌
- d 地図状舌

〔問題 51〕 歯科治療中の偶発症発生時において脈拍を触知するのに適切なのはどれか。2つ選べ。

- a 顔面動脈
- b 総頸動脈
- c 橈骨動脈
- d 大腿動脈

〔問題 52〕 歯根の根尖側 1/3 を回転中心にして根尖と歯冠を反対方向へ移動させる歯の移動様式はどれか。

- a 回 転
- b トルク
- c 傾斜移動
- d 歯体移動

〔問題 53〕 患者自身で着脱できる矯正装置はどれか。2つ選べ。

- a ヘッドギア
- b 急速拡大装置
- c バイオネーター
- d パラタルアーチ

〔問題 54〕 9歳の男児。前歯で食物が噛み切れないことを主訴として来院した。初診時の口腔内写真（別冊午後 No.9）を別に示す。

考えられる口腔習癖はどれか。2つ選べ。

- a 口呼吸
- b 咬爪癖
- c 弄舌癖
- d 歯ぎしり

別冊 午後 No.9 写真

〔問題 55〕 消失が離乳開始の直接的な指標となるのはどれか。

- a 嚥下反射
- b 吸啜反射
- c 探索反射
- d 舌挺出反射

〔問題 56〕 下顎乳中切歯の口腔内萌出開始時期はどれか。

- a 1か月
- b 3か月
- c 8か月
- d 12か月

〔問題 57〕 麻疹で見られるのはどれか。

- a コプリック斑
- b ハッチンソン歯
- c フォーダイス斑
- d ベドナーアフタ

〔問題 58〕 6歳の男児。下顎前歯の形態異常を主訴として来院した。口腔内写真（別冊午後 No.10）を別に示す。

疑われるのはどれか。

- a 歯内歯
- b 斜切痕
- c 癒合歯
- d 中心結節

別冊 午後 No.10 写真

〔問題 59〕 加齢に伴う唾液腺の変化で増加するのはどれか。

- a 脂肪組織
- b 腺房細胞数
- c 漿液性唾液分泌量
- d 顎下腺の刺激時唾液分泌量

〔問題 60〕 障害者に対する社会福祉の基本理念はどれか。

- a ケオリティオブライフ
- b ノーマライゼーション
- c プライマリヘルスケア
- d ヘルスプロモーション

〔問題 61〕 介護保険制度における障害高齢者の日常生活自立度〈寝たきり度〉の判定に用いる項目はどれか。

- a 外出
- b 失禁
- c 徘徊
- d コミュニケーション

〔問題 62〕 アタッチメントレベルで正しいのはどれか。2つ選べ。

- a 歯周組織破壊の指標となる。
- b 歯周炎の進行により値が増加する。
- c ポケット底の炎症の有無を判断できる。
- d 歯肉縁からポケット底までの距離である。

〔問題 63〕 歯周プローブの写真（別冊午後 No.11）を別に示す。これを使用する部位はどれか。2つ選べ。

- a 上顎左側第一小白歯頰側中央部
- b 上顎右側第一大白歯舌側中央部
- c 下顎左側第一大白歯舌側中央部
- d 下顎右側第二大白歯頰側中央部

別冊 午後 No.11 写真

〔問題 64〕 グレーシータイプキュレットのミニファイブの特徴はどれか。2つ選べ。

- a 狭い歯周ポケットに適している。
- b 深い歯周ポケットに適している。
- c 刃部の長さは通常と同じである。
- d 第一シャンクの長さは通常と同じである。

〔問題 65〕 う蝕のリスクを高める疾患はどれか。

- a 胃潰瘍
- b 高血圧
- c 糖尿病
- d 骨粗鬆症

〔問題 66〕 レジン系充填材による小窩裂溝充填法を行う際の歯面清掃で正しいのはどれか。

- a 低速回転で行う。
- b 酸処理後に行う。
- c ラバーカップが多用される。
- d フッ化物入りの研磨材を用いる。

〔問題 67〕 口腔内写真（別冊午後 No.12）を別に示す。

観察できるのはどれか。2つ選べ。

- a 歯肉出血
- b 歯肉退縮
- c 隣接面う蝕
- d 低位の上唇小帯

別冊 午後 No.12 写真

〔問題 68〕 歯周病の第一次予防はどれか。2つ選べ。

- a PMTC
- b 禁煙指導
- c 精密検査
- d ルートプレーニング

〔問題 69〕 中学校での週一回のフッ化物洗口法で正しいのはどれか。

- a ブラッシング前に行う。
- b 洗口液の調製を生徒が行う。
- c 洗口液の調製はその都度行う。
- d 1回に 10ml の洗口液を用いる。

〔問題 70〕 う蝕活動性試験で唾液緩衝能を評価するのはどれか。

- a RD テスト[®]
- b Dentocult[®] SM
- c カリオスタット[®]
- d Dentbuff-STRIP[®]

〔問題 71〕 上顎白歯部のスケーリングでバックポジションから行う部位はどれか。2つ選べ。

- a 左側白歯部頰側
- b 右側白歯部頰側
- c 左側白歯部口蓋側
- d 右側白歯部口蓋側

〔問題 72〕 妊娠関連歯肉炎の処置でまず行うのはどれか。

- a 抗菌薬の投与
- b 口腔清掃指導
- c スケーリング
- d ポケット搔爬術

〔問題 73〕 口呼吸患者に生じやすいのはどれか。2つ選べ。

- a 口輪筋の緊張
- b テンションリッジ
- c 前歯部歯肉の肥厚
- d 上顎前歯の舌側傾斜

〔問題 74〕 歯肉縁下歯石について正しいのはどれか。2つ選べ。

- a 層状構造をなす。
- b 色は暗褐色である。
- c 唾液腺開口相当部に好発する。
- d 形成に血清由来の成分が関係する。

〔問題 75〕 ペリオドンタルメディスンに関わるのはどれか。

- a 肝 炎
- b 喘 息
- c 胃潰瘍
- d 糖尿病

〔問題 76〕 健康な歯肉で正しいのはどれか。2つ選べ。

- a 表面は非角化である。
- b 乳頭歯肉がピラミッド状である。
- c 辺縁歯肉がクレーター状である。
- d 付着歯肉に不規則な小窩がある。

〔問題 77〕 PMTC に用いる器具の写真（別冊午後 No.13）を別に示す。

正しいのはどれか。2つ選べ。

- a 回転運動で用いる。
- b 隣接面の清掃に用いる。
- c 歯科衛生士が使用できる。
- d ポリッシングブラシを用いた後に使用する。

別冊 午後 No.13 写真

〔問題 78〕 フッ化物歯面塗布時の指導で正しいのはどれか。2つ選べ。

- a 口に溜まった唾液は飲み込ませる。
- b 定期的に塗布を行うよう説明する。
- c 塗布後 30 分間は飲食を控えさせる。
- d フッ化物配合歯磨剤の使用を中止させる。

〔問題 79〕 う蝕予防に用いられるのはどれか。

- a 10%フッ化物配合歯磨剤
- b 1%フッ化第一スズ塗布液
- c 0.1%リン酸酸性フッ化物溶液
- d 0.2%フッ化ナトリウム洗口液

〔問題 80〕 ヘルスプロモーションで重要な活動はどれか。

- a 医療保険制度の導入
- b 検診による疾病の早期発見
- c 予防接種による免疫の付与
- d 健康を支援する環境の整備

〔問題 81〕 重度の嚥下障害により経口摂取が不可能な場合に使われる栄養摂取方法はどれか。

- a 胃 瘻
- b きざみ食
- c ゼリー食
- d ミキサー食

〔問題 82〕 摂食・嚥下過程と機能障害の症状との組合せで正しいのはどれか。

- a 準備期 —— 口腔内残留
- b 口腔期 —— 鼻 漏
- c 咽頭期 —— 食べこぼし
- d 食道期 —— 痰の咯出

〔問題 83〕 70 歳の女性。食物が飲み込めないことを主訴として来院した。摂食・嚥下の基礎訓練中の写真（別冊午後 No.14）を別に示す。

この訓練により改善されるのはどれか。2つ選べ。

- a 舌の異常運動
- b 口唇の閉鎖不全
- c 声門の閉鎖不全
- d 食物の押しつぶし障害

別冊 午後 No.14 写真

〔問題 84〕 歯肉からの出血を主訴として来院した患者〈2名〉の口腔内写真（別冊午後 No.15A、B）を別に示す。

写真Aと写真Bともにみられるのはどれか。2つ選べ。

- a 歯肉腫脹
- b 歯肉退縮
- c 歯肉縁上歯石
- d 歯肉のクレフト

別冊 午後 No.15A、B 写真

〔問題 85〕 56 歳の女性。下顎前歯部の冷水痛を主訴として来院した。冷刺激に一過性に反応する。初診時の口腔内写真（別冊午後 No.16）を別に示す。

適切な対応はどれか。2つ選べ。

- a 口腔清掃指導
- b 薬物歯面塗布
- c ルートプレーニング
- d コンポジットレジン修復

別冊 午後 No.16 写真

〔問題 86〕 要介護者に使用する用具の写真（別冊午後 No.17）を別に示す。

この用具の用途で正しいのはどれか。

- a 頬粘膜の擦過
- b 孤立歯の清掃
- c 義歯粘膜面の清掃
- d ポンティック下面の清掃

別冊 午後 No.17 写真

〔問題 87〕 歯磨剤の薬用成分でプラークの分解作用があるのはどれか。

- a 硝酸カリウム
- b 乳酸アルミニウム
- c デキストラナーゼ
- d ポリエチレングリコール

〔問題 88〕 キシリトールで正しいのはどれか。

- a 医薬部外品である。
- b 熱に対して不安定である。
- c 甘味度はショ糖より強い。
- d 五炭糖の糖アルコールである。

〔問題 89〕 児童虐待について正しいのはどれか。

- a 虐待者は継母が最も多い。
- b 虐待の相談件数は減少傾向にある。
- c 虐待の通告は福祉事務所あるいは児童相談所に行う。
- d 保護者が虐待者の場合は保護者の面会を制限できない。

〔問題 90〕 哺乳反射はどれか。

- a 探索反射
- b 把握反射
- c モロー反射
- d バビンスキー反射

〔問題 91〕 54歳の男性。下顎臼歯部の一過性の冷水痛を主訴として来院した。数年前から気付いていたが放置していたという。初診時の口腔内写真（別冊午後 No.18）を別に示す。

習慣的過剰摂取が疑われるのはどれか。

- a 牛乳
- b 緑茶
- c コーヒー
- d 乳酸菌飲料

別冊 午後 No.18 写真

〔問題 92〕 学童期の特徴はどれか。

- a ギャングエイジ
- b 原始反射の消失
- c 第一反抗期の出現
- d 第二次性徴の発現

〔問題 93〕 脳血管型認知症と比較してアルツハイマー病の特徴はどれか。2つ選べ。

- a 緩徐に発症する。
- b 高齢ほど頻度が高い。
- c 片麻痺がみられやすい。
- d 合併症を併発しやすい。

〔問題 94〕 ある容器の写真（別冊午後 No.19）を別に示す。

この容器に廃棄するのはどれか。

- a 余った石膏泥
- b レントゲン現像液
- c 歯科用セメントの空ビン
- d 使用済みのカークランドメス

別冊 午後 No.19 写真

〔問題 95〕 ガス滅菌で正しいのはどれか。2つ選べ。

- a 亜酸化窒素ガスを使用する。
- b 滅菌後はよく放置してガスを抜く。
- c 滅菌時間は約 10 ～ 20 分間である。
- d ガツタバーチャポイントの滅菌に適している。

〔問題 96〕 寒天印象材の貯蔵槽の温度はどれか。

- a 40℃
- b 60℃
- c 80℃
- d 100℃

〔問題 97〕 歯科用石膏について正しいのはどれか。2つ選べ。

- a 石膏に水を加えて練和する。
- b 硬石膏は α 半水石膏である。
- c 普通石膏の混水比は 0.5 前後である。
- d 歯科用石膏は硫酸カリウムの半水塩である。

〔問題 98〕 器具・器材の写真(別冊午後 No.20) を別に示す。

小児歯科治療でのラバーダム防湿の際に用いないのはどれか。

- a ①
- b ②
- c ③
- d ④

別冊 午後 No.20 写真

〔問題 99〕 手用切削器具と用途との組合せで正しいのはどれか。

- a ハチエット ————— 軟化象牙質の除去
- b アングルフォーマー ————— 窩縁部の修正
- c スプーンエクスカベーター — 歯肉側窩縁の形成
- d マージントリマー ————— 臼歯隣接面窩洞頬舌側壁の形成

〔問題 100〕 トレーセッティング途中の器材写真(別冊午後 No.21) を別に示す。

これらに加えて準備するのはどれか。2つ選べ。

- a 裏層充填器
- b エレベーター
- c クランプフォーセップス
- d ルートキャナルメーター

別冊 午後 No.21 写真

〔問題 101〕 有機質溶解作用がある根管清掃剤はどれか。

- a EDTA 溶液
- b 過酸化水素水
- c 次亜塩素酸ナトリウム
- d ホルマリンクレゾール

〔問題 102〕 64 歳の男性。下顎前歯部の動揺と歯肉の痛みとを主訴として来院した。

歯周基本治療後、下顎前歯部に暫間固定をすることになった。

準備するのはどれか。2つ選べ。

- a ノギス
- b ワイヤー
- c スケール
- d 即時重合レジン

〔問題 103〕 62 歳の女性。下顎両側臼歯部欠損に対して部分床義歯を製作することに

なった。初診時の口腔内写真(別冊午後 No.22) を別に示す。

精密印象採得時に準備すべきものはどれか。2つ選べ。

- a コンパウンド類
- b アルコールトーチ
- c パラフィンワックス
- d アルジネート印象材

別冊 午後 No.1 写真

〔問題 104〕 注射器の写真(別冊午後 No.23)を別に示す。

この注射器について正しいのはどれか。2つ選べ。

- a 長さ 30mm の注射針を使用する。
- b 吸引テストができるような構造になっている。
- c 感染症の患者に使用した場合には使用後に廃棄する。
- d 注射針を交換すれば、薬液の使い回しはかまわない。

別冊 午後 No.23 写真

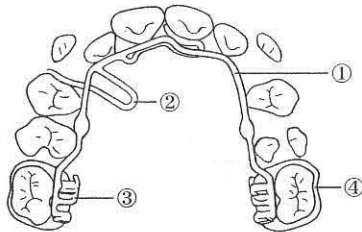
〔問題 105〕 24 歳の女性。下顎右側臼歯部の自発痛を主訴として来院した。下顎右側智歯を抜去することになった。初診時のエックス線写真(別冊午後 No.24)を別に示す。

準備するのはどれか。2つ選べ。

- a 遮断膜
- b 骨膜剥離子
- c 歯牙分割用バー
- d カーランドメス

別冊 午後 No.24 写真

〔問題 106〕 矯正治療装置の図を別に示す。



図中の①～④の名称で正しいのはどれか。

- a ① ——— 補助弾線
- b ② ——— 主線
- c ③ ——— 維持装置 (ST ロック)
- d ④ ——— 既製冠

〔問題 107〕 ハンドオーバーマウス法 (HOM 法) について正しいのはどれか。2つ選べ。

- a 心身障害児に有効である。
- b 4 歳前後の非協力児に適応される。
- c 患児の注意力を集中させ鎮静させる。
- d 器具を見せ、説明し、やってみせる。

〔問題 108〕 口内法エックス線撮影でフィルムを用いる撮影よりデジタル撮影が優れているのはどれか。

- a 被曝線量
- b 画像拡大率
- c 空間分解能
- d 被写体コントラスト

〔問題 109〕 器具の写真(別冊午後 No.25)を別に示す。

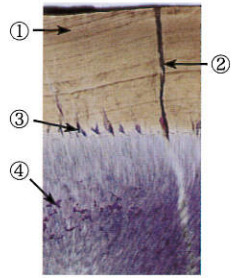
これを使用するのはどれか。

- a 心室細動
- b 心房細動
- c 脳貧血様発作
- d 過換気症候群

別冊 午後 No.25 写真

〔問題 110〕 肝機能の検査項目はどれか。2つ選べ。

- a PT
- b CRP
- c AST
- d γ -GTP



午後 No.1



午後 No.2



午後 No.3



午後 No.4



午後 No.5



午後 No.6



午後 No.7



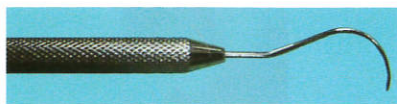
午後 No.8



午後 No.9



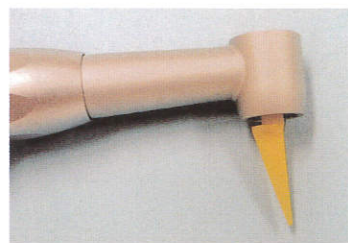
午後 No.10



午後 No.11



午後 No.12



午後 No.13



午後 No.14



午後 No.15A



午後 No.15B



午後 No.16



午後 No.17



午後 No.18

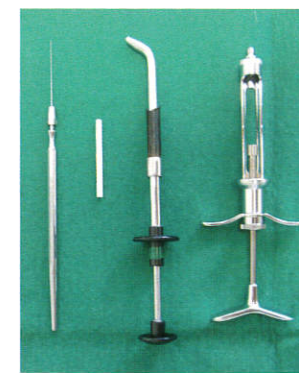


午後 No.19



① ② ③ ④

午後 No.20



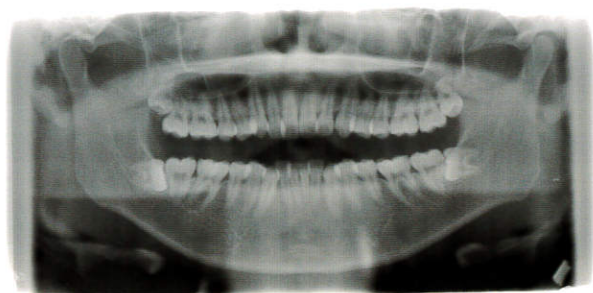
午後 No.21



午後 No.22



午後 No.23



午後 No.24



午後 No.25