

◎ 指示があるまで開かないこと。

午前

(9時30分～12時)

注意事項

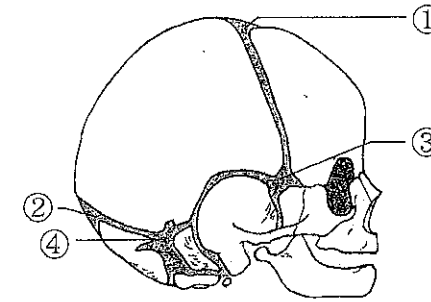
- 1 試験問題の数は110問で、解答時間は正味2時間30分である。
- 2 解答方法は次のとおりである。
 - (1) 各問題にはaからdまで四つ答えがあるので、そのうち質問に適した答えを(例1)では一つ、(例2)では二つ選び答案用紙に記入すること。

(例1)〔問題201〕 県庁所在地は どれか。 a 栃木市 b 川崎市 c 神戸市 d 倉敷市		(例2)〔問題202〕 県庁所在地はど れか。2つ選べ。 a 宇都宮市 b 川崎市 c 神戸市 d 倉敷市
--	--	--
 - (例1)の正解は「c」であるから答案用紙の

a	b	c	d	のうち	c	をマークして
201	○	○	○		○	
 - (例2)の正解は「a」と「c」であるから答案用紙の

a	b	c	d	のうち	a	と	c	をマークして
202	○	○	○		○		○	
- (2) 答案の作成にはHBの鉛筆を使用し、濃くマークすること。
 良い解答の例・・・●(濃くマークすること)。
 悪い解答の例・・・○ ⊖ ⊕ ⊙(解答したことになる。)
- (3) 答えを修正した場合は、必ず「消しゴム」であとが残らないように完全に消すこと。
 鉛筆の色が残ったり「●」のような消し方などをした場合は、修正したことにならないので注意すること。
- (4) ア(例1)の質問には二つ以上解答した場合は誤りとする。
 イ(例2)の質問には一つ又は三つ以上解答した場合は誤りとする。
- (5) 答案用紙は折り曲げたりメモやチェック等で汚したりしないように特に注意すること。

〔問題 1〕 新生児頭蓋骨の模式図を示す。



大泉門はどれか。

- a ①
- b ②
- c ③
- d ④

〔問題 2〕 ある組織の光学顕微鏡写真（別冊午前 No.1）を別に示す。

この組織はどれか。

- a 骨組織
- b 筋組織
- c 軟骨組織
- d 神経組織

別冊 午前 No.1 写真

〔問題 3〕 下顎の側方運動時に作用するのはどれか。2つ選べ。

- a 咬筋
- b 側頭筋
- c 内側翼突筋
- d 外側翼突筋

〔問題 4〕 粘膜上皮が角化しているのはどれか。

- a 頬粘膜
- b 歯槽粘膜
- c 歯肉粘膜
- d 口唇粘膜

〔問題 5〕 酸性の消化液を分泌するのはどれか。2つ選べ。

- a 胃
- b 小腸
- c 膵臓
- d 唾液腺

〔問題 6〕 舌の運動に関与する神経はどれか。

- a 舌神経
- b 舌下神経
- c 舌咽神経
- d 鼓索神経

〔問題 7〕 体性感覚と内臓感覚の両方にみられるのはどれか。

- a 触覚
- b 視覚
- c 痛覚
- d 嗅覚

〔問題 8〕 成人の嚥下時にみられるのはどれか。2つ選べ。

- a 鼻咽腔の閉鎖
- b 舌の前方移動
- c 軟口蓋の挙上
- d 喉頭蓋の上昇

〔問題 9〕 歯原性嚢胞はどれか。

- a 歯根嚢胞
- b 鼻歯槽嚢胞
- c 鼻口蓋管嚢胞
- d 術後性上顎嚢胞

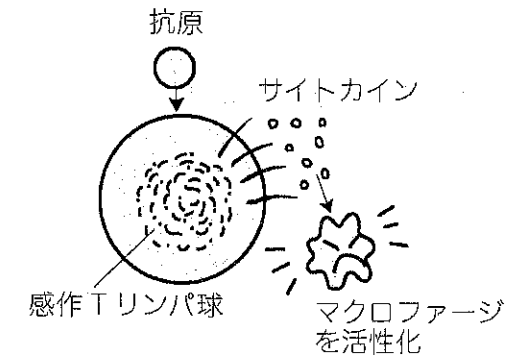
〔問題 10〕 炎症性疾患でないのはどれか。

- a 黄疸
- b 梅毒
- c 結核
- d 放線菌症

〔問題 11〕 微生物について正しいのはどれか。

- a 原虫は原核生物である。
- b 細菌にはリボソームがない。
- c リケッチアは真核生物である。
- d マイコプラズマには細胞壁がない。

〔問題 12〕 アレルギー反応の図を示す。



この型はどれか。

- a I型
- b II型
- c III型
- d IV型

〔問題 13〕 歯肉縁下プラークの特徴はどれか。

- a 球菌が多い。
- b 運動性菌が多い。
- c う蝕の原因となりやすい。
- d グラム陽性菌が主体である。

〔問題 14〕 薬物の写真（別冊午前 No.2）を別に示す。

この薬物の保管場所として正しいのはどれか。

- a 冷蔵庫
- b 専用の棚
- c 麻薬金庫
- d 鍵付き専用引き出し

別冊 午前 No.2 写真

〔問題 15〕 炎症のケミカルメディエーターはどれか。

- a プロカイン
- b プロピトカイン
- c プロトロンビン
- d プロスタグランジン

〔問題 16〕 欠乏によって味覚障害をきたすのはどれか。

- a 銅
- b 亜鉛
- c フッ素
- d カリウム

〔問題 17〕 唾液の成分で抗菌作用があるのはどれか。2つ選べ。

- a アミラーゼ
- b スタテリン
- c ヒスタチン
- d リゾチーム

〔問題 18〕 歯磨剤の薬用成分で歯石沈着防止作用があるのはどれか。

- a 硝酸カリウム
- b トリクロサン
- c デキストラナーゼ
- d ポリリン酸ナトリウム

〔問題 19〕 1歳6か月児歯科健康診査において、上顎前歯部のみにう蝕がみられた。

う蝕罹患型はどれか。

- a O₂ 型
- b A 型
- c B 型
- d C 型

〔問題 20〕 フッ化物のう蝕予防機序で歯の形成期に得られるのはどれか。

- a 結晶性の向上
- b 再石灰化の促進
- c 知覚過敏の防止
- d 細菌のエノラーゼ活性阻害

〔問題 21〕 歯周疾患の第一次予防で特異的予防はどれか。

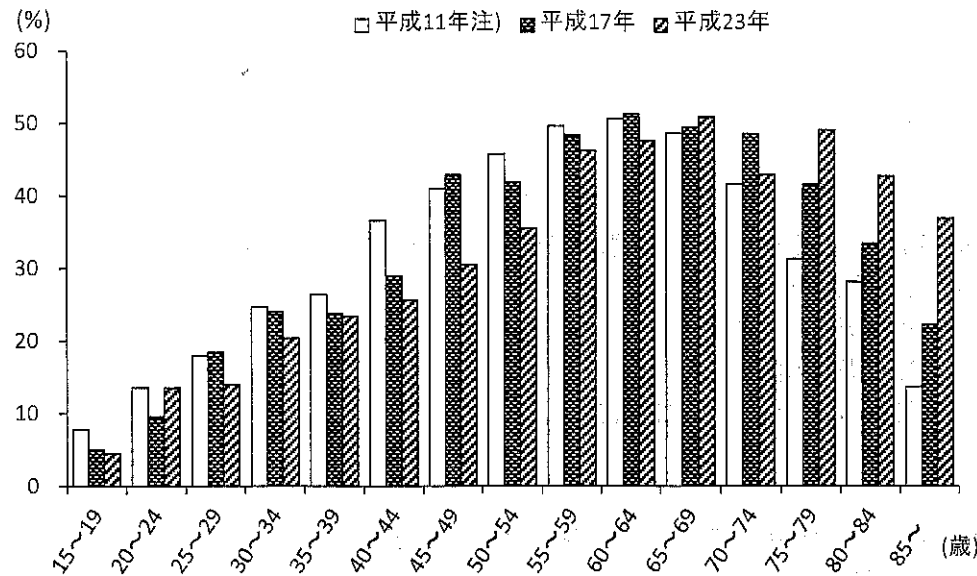
- a PMTC
- b 健康教育
- c 暫間固定
- d ルートプレーニング

〔問題 22〕 歯周病患者と健常者とを対象に歯周病と生活習慣との関連性を調査した。

この研究方法はどれか。

- a 介入疫学研究
- b 患者対照研究
- c 記述疫学研究
- d コホート研究

〔問題 23〕平成 23 年歯科疾患実態調査結果から、ある項目の年齢階級別の年次推移を図に示す。



この項目はどれか。

- a 20 本以上の歯を有する者の割合
- b 現在歯に対してう歯をもつ者の割合
- c 4 mm 以上の歯周ポケットをもつ者の割合
- d フッ化物塗布を受けたことのある者の割合

〔問題 24〕保健所について正しいのはどれか。2つ選べ。

- a 保健師に関する事項を扱う。
- b 医療保険に関する事項を扱う。
- c 健康増進法に基づいて設置される。
- d 必要に応じ市町村相互間の連絡調整を行う。

〔問題 25〕健康日本 21 で「80 歳で 20 歯以上の自分の歯を有する者の割合の増加」の目標値はどれか。

- a 30%
- b 40%
- c 50%
- d 60%

〔問題 26〕市町村が行う母子保健事業はどれか。2つ選べ。

- a 学校健康診断
- b 妊産婦健康診査
- c 未熟児養育医療
- d 障害児の自立支援医療

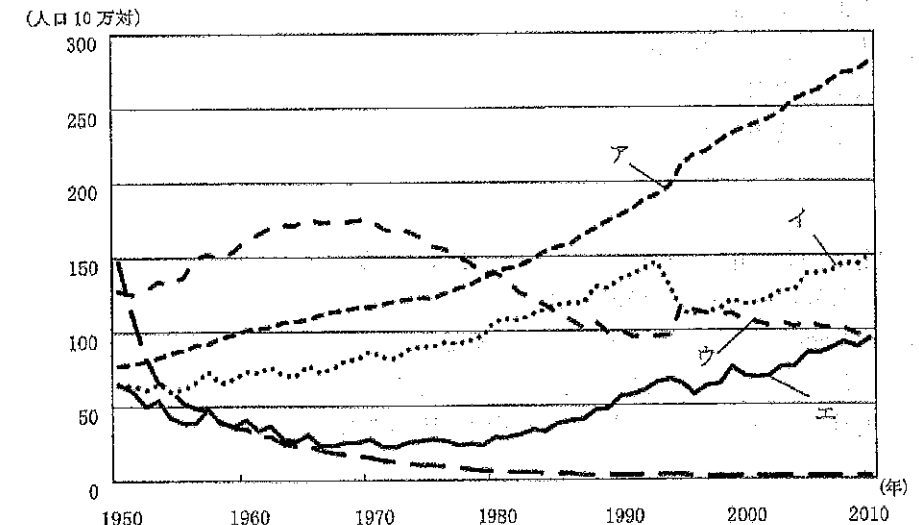
〔問題 27〕学校保健活動で保健管理はどれか。2つ選べ。

- a 健康診断
- b 保健学習
- c 保健指導
- d 保健調査

〔問題 28〕労働衛生管理の「作業管理」はどれか。

- a 遠隔操作の推進
- b 生産工程の変更
- c 曝露時間の抑制
- d 労働衛生教育の実施

〔問題 29〕我が国の主要死因別死亡率の年次推移を図に示す。



肺炎はどれか。

- a ア
- b イ
- c ウ
- d エ

〔問題 30〕 一般廃棄物に分類されるのはどれか。

- a 石膏模型
- b 使用済み注射針
- c エックス線写真現像液
- d 血液が付着したガーゼ

〔問題 31〕 感染症の予防で感染経路対策はどれか。2つ選べ。

- a 出席停止
- b 食品衛生
- c 予防接種
- d マスクの着用

〔問題 32〕 介護保険について正しいのはどれか。

- a 被保険者は 65 歳以上である。
- b 主治医意見書には要介護度を記入する。
- c ケアプランは利用者が自分で作ることができる。
- d 地域包括支援センターは二次医療圏ごとに設置される。

〔問題 33〕 インフォームドコンセントで最も重要なのはどれか。

- a 医師による説明
- b 患者による意思決定
- c 医療従事者のサポート
- d 医事訴訟での責任回避

〔問題 34〕 病歴聴取について正しい組合せはどれか。

- a 家族歴 ———— 出身地や職業
- b 現病歴 ———— 生活上の習慣や環境
- c 生活歴 ———— 生活保護費の受給の有無
- d 既往歴 ———— 局所と全身疾患の有無の調査

〔問題 35〕 光重合型コンポジットレジンの重合開始剤はどれか。

- a アルミナ
- b Bis-GMA
- c ハイドロキノン
- d カンファークイノン

〔問題 36〕 C 型肝炎患者に使用した器具の消毒に用いるのはどれか。2つ選べ。

- a 次亜塩素酸ナトリウム
- b 塩化ベンザルコニウム
- c グルタルアルデヒド
- d グルコン酸クロルヘキシジン

〔問題 37〕 エックス線写真で透過像を示すのはどれか。2つ選べ。

- a 象牙質
- b 歯 髄
- c 歯槽骨
- d 歯根膜

〔問題 38〕 2級コンポジットレジンの修復に必要なのはどれか。2つ選べ。

- a ウッドウェッジ
- b 研磨用ストリップス
- c シランカップリング剤
- d サービカルマトリックス

〔問題 39〕 従来型ガラスイオノマーセメントについて正しいのはどれか。2つ選べ。

- a 歯質接着性がある。
- b 粉末は酸化亜鉛である。
- c エッチングが不要である。
- d 前歯切縁の修復に適している。

〔問題 40〕 器具の写真（別冊午前 No.3）を別に示す。

この器具を用いるのはどれか。2つ選べ。

- a 全部金属冠装着
- b 1級メタルインレー装着
- c 2級レジンインレー装着
- d 5級コンポジットレジン修復

別冊 午前 No.3 写真

〔問題 41〕 暫間的間接覆髄法を試みるのはどれか。

- a 窩洞形成中の露髄
- b 外傷でのエナメル質破折
- c 軟化象牙質除去後の窩洞
- d 露髄の可能性のある深在性う蝕

〔問題 42〕 根管治療に用いる器具の写真（別冊午前 No.4）を別に示す。

正しいのはどれか。

- a 根部歯髄を除去する。
- b エアタービンに装着する。
- c 根管口を漏斗状に拡大する。
- d 根管充填用シーラーの填入に用いる。

別冊 午前 No.4 写真

〔問題 43〕 口呼吸患者に生じやすいのはどれか。2つ選べ。

- a 口輪筋の緊張
- b 下顎歯列弓狭窄
- c テンションリッジ
- d 前歯部乳頭歯肉の腫脹

〔問題 44〕 37歳の女性。歯肉の腫脹を主訴として来院した。歯周ポケットは4～6mmで歯の動揺はみられなかった。初診時の口腔内写真（別冊午前 No.5）を別に示す。

まず行う対応はどれか。

- a 咬合調整
- b 歯肉切除術
- c フラップ手術
- d ブラッシング指導

別冊 午前 No.5 写真

〔問題 45〕 上顎印象域に再現されるのはどれか。

- a 頬 棚
- b 切歯乳頭
- c オトガイ孔
- d 顎舌骨筋線

〔問題 46〕 写真（別冊午前 No.6）を別に示す。

この操作の目的はどれか。

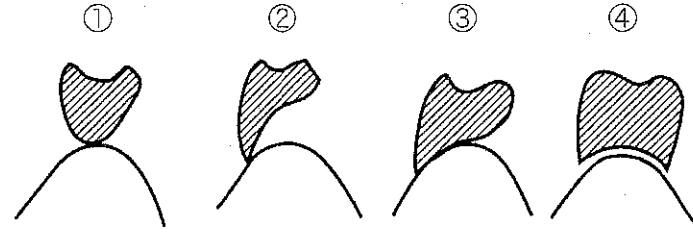
- a 仮想咬合平面の決定
- b 垂直的顎間関係の記録
- c 水平的顎間関係の記録
- d 頭蓋骨に対する上顎骨の位置関係の記録

別冊 午前 No.6 写真

〔問題 47〕 ブリッジと比較した部分床義歯の特徴はどれか。2つ選べ。

- a 異物感が少ない。
- b 歯根支持型である。
- c 歯質の削除量が少ない。
- d 粘膜面の清掃がしやすい。

〔問題 48〕 ポンティックの模式図を示す。



固定性ブリッジに用いないのはどれか。

- a ①
- b ②
- c ③
- d ④

〔問題 49〕 ウイルス性疾患はどれか。

- a 天疱瘡
- b カンジダ症
- c 流行性耳下腺炎
- d シェーグレン症候群

〔問題 50〕 上顎白歯の根尖病巣が原因で生じる疾患はどれか。

- a 上顎洞炎
- b 智歯周囲炎
- c エプーリス
- d 流行性耳下腺炎

〔問題 51〕 歯科治療時の偶発症に対する処置時の写真（別冊午前 No.7）を別に示す。

この偶発症として考えられるのはどれか。

- a 過換気症候群
- b 神経性ショック
- c 局所麻酔薬中毒
- d アナフィラキシーショック

別冊 午前 No.7 写真

〔問題 52〕 Angle の分類で正しいのはどれか。

- a I 級は正常咬合である。
- b II 級は 2 つに細分化される。
- c III 級は下顎遠心咬合である。
- d 垂直的咬合異常の分類である。

〔問題 53〕 矯正装置の写真（別冊午前 No.8）を別に示す。

この装置について正しいのはどれか。2 つ選べ。

- a 上顎に用いる。
- b 術者が取り外しを行う。
- c 歯の清掃が容易である。
- d 弾線の力で歯が移動する。

別冊 午前 No.8 写真

〔問題 54〕 弱い矯正力を加えた場合の圧迫側歯根膜でみられる組織変化はどれか。

2 つ選べ。

- a 歯根膜の伸展
- b 歯槽骨の吸収
- c 貧血帯の出現
- d マクロファージの出現

〔問題 55〕 8 歳の男児。反対咬合の改善のため矯正装置を製作することとした。その

装置を第一大臼歯に試適した際の口腔内写真（別冊午前 No.9）を別に示す。

製作するのはどれか。

- a ヘッドギア
- b 咬合斜面板
- c タングガード
- d リンガルアーチ

別冊 午前 No.9 写真

〔問題 56〕 乳児にみられる反射で成人にもみられるのはどれか。

- a 嚔下反射
- b 探索反射
- c 把握反射
- d モロー反射

〔問題 57〕 幼若永久歯の特徴はどれか。2つ選べ。

- a 歯髓腔が広い。
- b 臨床的歯冠長が長い。
- c エナメル質の厚さが薄い。
- d エナメル質の耐酸性が低い。

〔問題 58〕 4歳3か月の女兒。下顎第一乳白歯に保険装置が装着されている。初診時のエックス線写真(別冊午前 No.10)を別に示す。

この装置はどれか。

- a バンドループ
- b クラウンループ
- c リンガルアーチ
- d ディスタルシュー

別冊 午前 No.10 写真

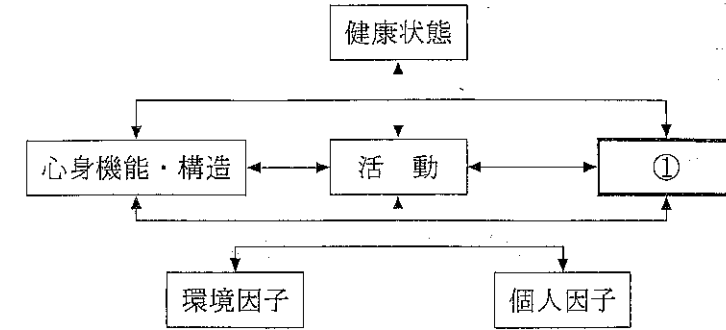
〔問題 59〕 骨粗鬆症で正しいのはどれか。

- a 男性に多い。
- b 破骨細胞の活性が低下する。
- c 閉経後に発症頻度が増加する。
- d 骨基質が増加する代謝性骨疾患である。

〔問題 60〕 高齢者の特徴で正しいのはどれか。

- a 鼻唇溝は浅くなる。
- b 象牙質の感覚が鋭敏になる。
- c エナメル質の厚さが増加する。
- d セメント質の厚さが増加する。

〔問題 61〕 国際生活機能分類〈ICF〉の概念図を示す。



①に入る語句はどれか。

- a 参加
- b 治療
- c 形態障害
- d 能力不全

〔問題 62〕 運動機能低下によって咀嚼障害を呈する疾患はどれか。

- a 腎炎
- b 血友病
- c 高血圧症
- d アルツハイマー病

〔問題 63〕 歯肉炎と歯周炎の鑑別に重要なのはどれか。2つ選べ。

- a BOPの有無
- b エックス線検査
- c 付着歯肉幅の測定
- d アタッチメントレベル

〔問題 64〕 口腔内写真（別冊午前 No.11）を別に示す。

観察できるのはどれか。2つ選べ。

- a 咬 耗
- b 歯 石
- c クレフト
- d くさび状欠損

別冊 午前 No.11 写真

〔問題 65〕 ポケットプロービングで得られる情報はどれか。2つ選べ。

- a 骨吸収の種類
- b 歯肉縁下根面の形態
- c 結合組織性付着の量
- d アタッチメントレベル

〔問題 66〕 # 11/12 のグレーシータイプキュレットの使用部位はどれか。

- a 14～17 の遠心隣接面
- b 21～23 の近心隣接面
- c 31～33 の遠心隣接面
- d 44～47 の近心隣接面

〔問題 67〕 歯周病のメンテナンス移行時の目安で正しいのはどれか。

- a 歯肉の退縮
- b 病状の治癒
- c 病状の安定
- d 根分岐部病変の存在

〔問題 68〕 シャーピングに用いるセラミックストーンで正しいのはどれか。2つ選べ。

- a 形態修正に用いる。
- b 潤滑油が必要である。
- c オートクレーブが可能である。
- d 術中のシャーピングに適している。

〔問題 69〕 う蝕活動性試験について正しいのはどれか。

- a 判定に1週間を要する。
- b 糖質の摂取状況がわかる。
- c 結果がう蝕数と比例する。
- d リコール間隔の決定に活用できる。

〔問題 70〕 レジン系充填材による小窩裂溝填塞法の術式で正しいのはどれか。2つ選べ。

- a ラバーダム防湿を行う。
- b 酸処理後の水洗は不要である。
- c 30～50%の正リン酸で酸処理する。
- d 術前に研磨剤を用いて歯面清掃を行う。

〔問題 71〕 心臓ペースメーカー装着の患者に使用できるのはどれか。2つ選べ。

- a エアスケーラー
- b 電気歯髓診断器
- c 超音波スケーラー
- d 重曹粉末噴射歯面清掃器

〔問題 72〕 エックス線写真（別冊午前 No.12）を別に示す。

第一小白歯に観察できるのはどれか。

- a 根尖病変
- b 歯根破折
- c 中心結節
- d 歯槽骨吸収

別冊 午前 No.12 写真

次の文を読み〔問題 73〕、〔問題 74〕を答えよ。

体重 15kg の 3 歳男児。フッ化物歯面塗布を行うため、2%フッ化ナトリウム溶液 5 mL を準備した。

〔問題 73〕 準備した溶液に含まれるフッ素量はどれか。

- a 10mg
- b 25mg
- c 45mg
- d 90mg

〔問題 74〕 フッ化物歯面塗布を行うにあたり正しいのはどれか。

- a フッ化物を 10 倍に希釈する。
- b フッ化物塗布後に歯面清掃する。
- c 準備したフッ化物をすべて使用する。
- d 3～4 分間歯面をフッ化物で湿潤させる。

〔問題 75〕 シックルタイプスクレーラーについて正しいのはどれか。2つ選べ。

- a pull 操作で使用する。
- b 先端が丸みを帯びている。
- c 歯肉縁下歯石の除去に適している。
- d 刃部両側にカッティングエッジがある。

〔問題 76〕 重曹粉末噴射歯面清掃器を使用する部位で正しいのはどれか。

- a 露出根面
- b くさび状欠損
- c 前歯基底結節
- d 骨縁下ポケット

〔問題 77〕 SPT のリコール間隔の決定で考慮するのはどれか。2つ選べ。

- a 胃潰瘍
- b 糖尿病
- c 飲酒習慣
- d 喫煙習慣

〔問題 78〕 歯肉縁下歯石の確認に用いられないのはどれか。

- a プローブ
- b ピンセット
- c スケーラー
- d エキスプローラー

〔問題 79〕 う蝕活動性試験の結果でハイリスクと判定されるのはどれか。2つ選べ。

- a RD テスト® ————— 青色
- b カリオスタット® ————— 黄色
- c 刺激唾液の分泌量 ————— 2mL/分
- d グルコースクリアランステスト ——— 20分

〔問題 80〕 日常生活動作〈ADL〉の評価項目はどれか。2つ選べ。

- a 移動
- b 嚥下
- c 食事
- d 発語

〔問題 81〕 86 歳の女性。1 日中ベッド上で過ごしており、食事や排泄において介助を必要とする。自力で寝返りをうつことができない。

日常生活自立度のランクはどれか。

- a A - 2
- b B - 2
- c C - 2
- d J - 2

〔問題 82〕 摂食・嚥下障害で起こりやすいのはどれか。

- a 脱水
- b 息切れ
- c めまい
- d けいれん

〔問題 83〕 摂食・嚥下障害の間接訓練はどれか。2つ選べ。

- a 複数回嚥下
- b 冷圧刺激法
- c 液体摂取訓練
- d ガムラビング

〔問題 84〕 19歳の男性。上顎中切歯の粗造と着色とを主訴として来院した。上顎両側中切歯にコンポジットレジン修復を行った後の口腔内写真（別冊午前 No.13）を別に示す。3歳まで家族全員が井戸水を飲用していたという。既往歴に特記事項はない。主訴の原因として考えられるのはどれか。

- a 歯髄壊死
- b 歯のフッ素症
- c 象牙質形成不全症
- d テトラサイクリンの副作用

別冊 午前 No.13 写真

〔問題 85〕 口腔内の清掃に用いる器具の写真（別冊午前 No.14）を別に示す。

固定性ブリッジのポンティック基底面の清掃に適しているのはどれか。2つ選べ。

- a ア
- b イ
- c ウ
- d エ

別冊 午前 No.14 写真

〔問題 86〕 歯ブラシの毛先を用いる振動させるブラッシング法はどれか。

- a パス法
- b フォーンズ法
- c ローリング法
- d チャーターズ法

〔問題 87〕 口腔内における化学的清掃法はどれか。

- a 繊維性食品の摂取
- b 唾液による洗浄作用
- c デンタルフロスの使用
- d クロルヘキシジンによる洗口

〔問題 88〕 潜在脱灰能で正しいのはどれか。

- a 食品中の有機酸量と脱灰能とを評価したものである。
- b 食品中の酸とエナメル質脱灰性を評価したものである。
- c 食品停滞性と食品の酸産生性とから算出したものである。
- d 食品の歯垢形成能と糖質含有量とを評価したものである。

〔問題 89〕 52歳の女性。1年前に歯周病と診断され通院中である。歯周病の改善に必要なことを指導されたが、日々の業務に追われ、日常の生活習慣は変わらない。歯周ポケットの深さは徐々に増加傾向を示している。

この患者で最も必要なのはどれか。

- a 意識啓発
- b 食事指導
- c 精密検査
- d ブラッシング指導

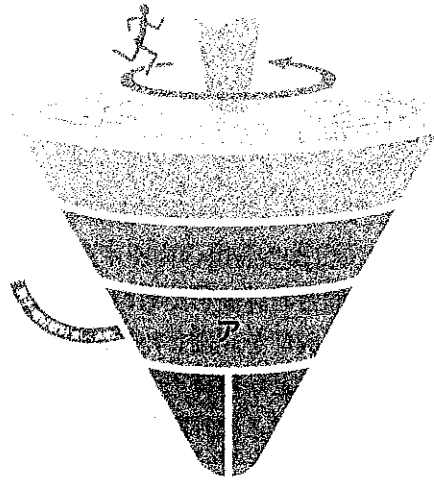
〔問題 90〕 妊産婦の口腔保健管理で正しいのはどれか。2つ選べ。

- a 妊娠時の歯肉炎は出産により増悪する。
- b う蝕の治療は妊娠 28～32 週の間を受ける。
- c 妊産婦は通常の栄養所要量に加え付加量の確保に努める。
- d 妊産婦のう蝕予防管理では生活リズムの確立が重要である。

〔問題 91〕 使用中の義歯の清掃指導について適切なのはどれか。

- a よく水洗する。
- b タワシでこする。
- c 煮沸して消毒する。
- d アルコールに浸漬して消毒する。

〔問題 92〕 食事バランスガイドの概念を図に示す。



アに分類されるのはどれか。

- a 肉
- b 野菜
- c パン
- d きのこと

〔問題 93〕 養護教諭グループが計画した歯科保健の学習会のため、中学校全学生を対象に保健指導を行うこととなった。

適切な指導法はどれか。

- a 視線を固定する。
- b 媒体を活用する。
- c 多くの情報を伝える。
- d 学生の反応は気にしない。

〔問題 94〕 診療録と業務記録の保存期間で正しい組合せはどれか。

- | | 診療録 | 業務記録 |
|---|-----|------|
| a | 3年間 | 3年間 |
| b | 5年間 | 5年間 |
| c | 3年間 | 5年間 |
| d | 5年間 | 3年間 |

〔問題 95〕 歯科用診療台・ユニットに付属していないのはどれか。

- a コンプレッサー
- b ブラケットテーブル
- c スリーウェイシリンジ
- d フットコントローラー

〔問題 96〕 使用済みの器具の写真（別冊午前 No.15）を別に示す。

この器具の感染リスクレベルはどれか。

- a 高リスク
- b 中間リスク
- c 低リスク
- d 最小リスク

別冊 午前 No.15 写真

〔問題 97〕 バキューム吸引で適切な部位はどれか。

- a 舌尖部
- b 咽頭部
- c 軟口蓋部
- d 白後三角部

〔問題 98〕 水硬性仮封材で正しいのはどれか。

- a 室温では液状である。
- b 練和すると硬化が開始する。
- c 室内の湿気では硬化しない。
- d 口腔内での硬化に約 30 分かかる。

〔問題 99〕 40 歳の男性。上顎右側第二小白歯の窩洞形成を行った。メタルインレーを製作するという。

寒天アルジネート連合印象で必要なのはどれか。2 つ選べ。

- a 接着剤
- b レンツロ
- c シリンジ
- d 既製トレー

〔問題 100〕 Ⅲ級窩洞の光重合型コンポジットレジン修復で準備する器材はどれか。

2つ選べ。

- a ウェッジ
- b セパレーター
- c サービカルマトリックス
- d タップルマイヤーリテーナー

〔問題 101〕 根管長測定に必要なのはどれか。2つ選べ。

- a 手用リーマー
- b ピーソーリーマー
- c エキスプローラー
- d ルートカナルメーター

〔問題 102〕 外科的歯周療法用器具の写真(別冊午前 No.16)を示す。

この器具を用いないのはどれか。

- a 歯肉切除術
- b 遊離歯肉移植術
- c 歯肉剥離搔爬術
- d 歯周組織再生誘導法

別冊 午前 No.16 写真

〔問題 103〕 補綴治療で正しい組合せはどれか。

- a 顔弓による記録 ————— 印象採得
- b ゴシックアーチ描記法 ———— 咬合採得
- c オルタードキャスト法 ———— 咬合器への装着
- d パントグラフによる計測 ———— 発音検査

〔問題 104〕 オールセラミッククラウンの内面の処理材として適しているのはどれか。

- a シラン処理材
- b メタルプライマー
- c リン酸エッチング材
- d セルフエッチングプライマー

〔問題 105〕 抜歯後の患者指導で適切なのはどれか。

- a よくうがいをしてください。
- b 抜歯窩を歯ブラシで磨いてください。
- c 腫れたときは、温湿布で温めてください。
- d 抜歯当日は入浴、飲酒、運動を避けてください。

〔問題 106〕 器具の写真(別冊午前 No.17)を別に示す。

この器具の用途はどれか。

- a 帯環の撤去
- b ブラケットの除去
- c ブラケットへの結紮
- d ワイヤの口腔内での切断

別冊 午前 No.17 写真

〔問題 107〕 矯正装置の写真(別冊午前 No.18)を別に示す。

この装置の名称はどれか。

- a 急速拡大装置
- b 舌側弧線装置
- c アクチバトール
- d ナンスのホールディングアーチ

別冊 午前 No.18 写真

〔問題 108〕 クラウンフォームを応用した歯冠修復処置で用いるのはどれか。2つ選べ。

- a 金冠ばさみ
- b 合着用セメント
- c 既製冠調整用鉗子
- d コンポジットレジン

〔問題 109〕 エックス線写真（別冊午前 No.19）を別に示す。

この撮影法はどれか。

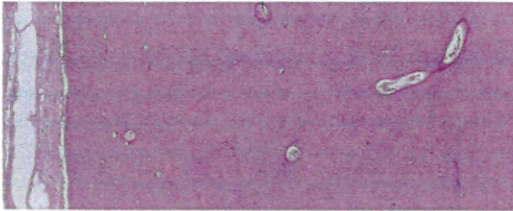
- a 平行法
- b 咬合法
- c 咬翼法
- d 二等分法

別冊 午前 No.19 写真

〔問題 110〕 68 歳の女性。狭心症の治療中である。モニタリングしながら抜歯をすることになった。

モニタリング項目として必須なのはどれか。2つ選べ。

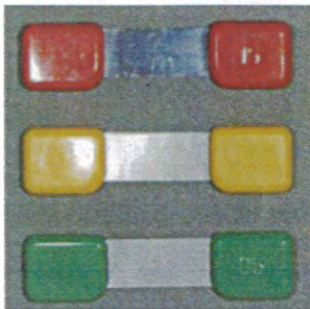
- a 血 圧
- b 脈 拍
- c 体 温
- d 呼吸数



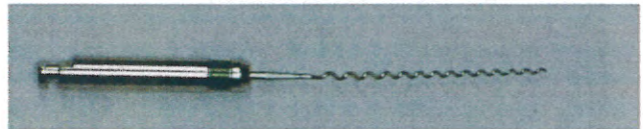
午前 No. 1



午前 No. 2



午前 No. 3



午前 No. 4



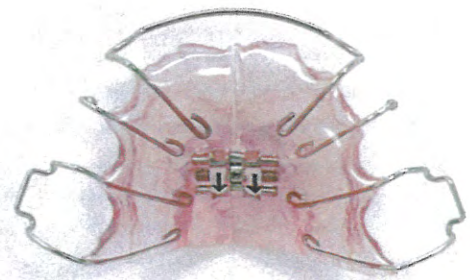
午前 No. 5



午前 No. 6



午前 No. 7



午前 No. 8



午前 No. 9



午前 No.10



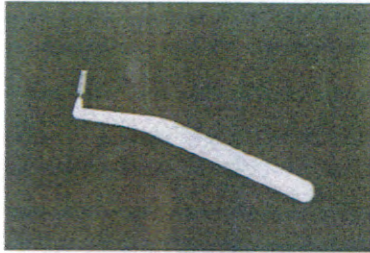
午前 No.11



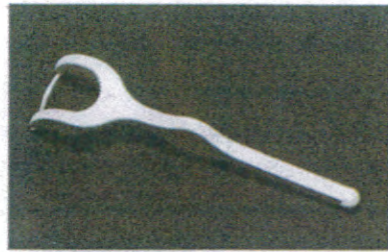
午前 No.12



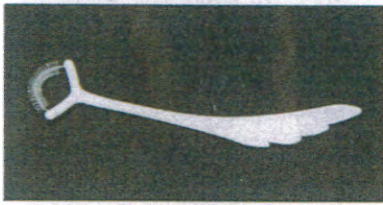
午前 No.13



ア



イ

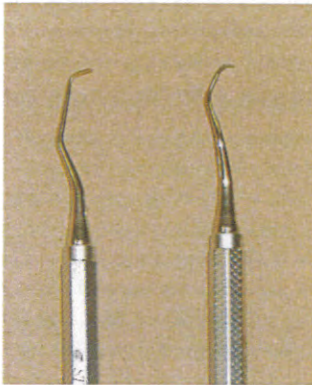


ウ

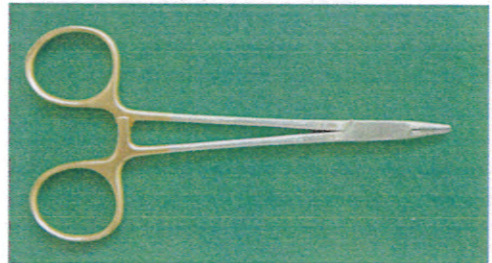


エ

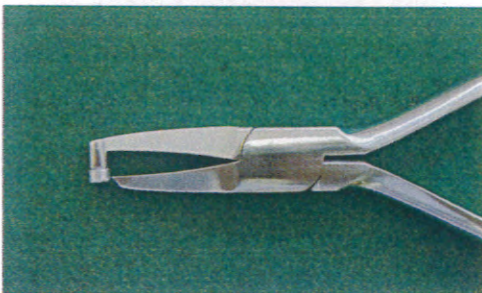
午前 No.14



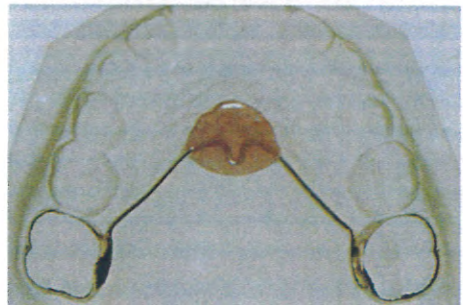
午前 No.15



午前 No.16



午前 No.17

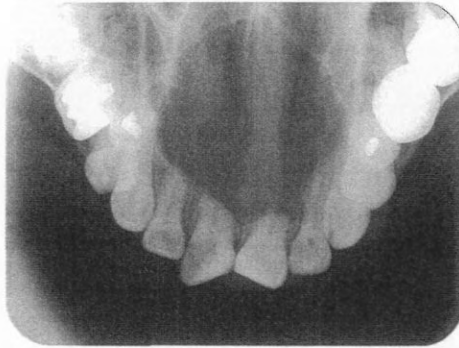


午前 No.18

24

第1回 全国統一模擬試験

別冊 午前



午前 No.19

◎指示があるまで開かないこと。

午後

(13時30分～16時)

注意事項

- 1 試験問題の数は110問で、解答時間は正味2時間30分である。
- 2 解答方法は次のとおりである。
 - (1) 各問題にはaからdまで四つ答えがあるので、そのうち質問に適した答えを(例1)では一つ、(例2)では二つ選び答案用紙に記入すること。

(例1)〔問題201〕 県庁所在地は どれか。 a 栃木市 b 川崎市 c 神戸市 d 倉敷市		(例2)〔問題202〕 県庁所在地はど どれか。2つ選べ。 a 宇都宮市 b 川崎市 c 神戸市 d 倉敷市
--	--	---
 - (例1)の正解は「c」であるから答案用紙の

a	b	c	d	のうち	c	をマークして
201	○	○	○	○	○	
 - (例2)の正解は「a」と「c」であるから答案用紙の

a	b	c	d	のうち	a	と	c	をマークして
202	○	○	○	○	○	○	○	
- (2) 答案の作成にはHBの鉛筆を使用し、濃くマークすること。
 良い解答の例……●(濃くマークすること。)
 悪い解答の例……⊕ ⊖ ◓ ◔ (解答したことにならない。)
- (3) 答えを修正した場合は、必ず「消しゴム」であとが残らないように完全に消すこと。
 鉛筆の色が残ったり「●」のような消し方などをした場合は、修正したことにならないので注意すること。
- (4) ア(例1)の質問には二つ以上解答した場合は誤りとする。
 イ(例2)の質問には一つ又は三つ以上解答した場合は誤りとする。
- (5) 答案用紙は折り曲げたりメモやチェック等で汚したりしないように特に注意すること。

〔問題 1〕 血液の循環経路で正しいのはどれか。

- a 左心室 → 大静脈
- b 大動脈 → 右心房
- c 右心室 → 肺静脈
- d 肺静脈 → 左心房

〔問題 2〕 内頭蓋骨の写真（別冊午後 No.1）を別に示す。

矢印が示す部位を通過する神経はどれか。

- a 眼神経
- b 上顎神経
- c 下顎神経
- d 顔面神経

別冊 午後 No.1 写真

〔問題 3〕 大唾液腺はどれか。

- a 口蓋腺
- b 舌 腺
- c 口唇腺
- d 顎下腺

〔問題 4〕 ハイドロキシアパタイトの構成成分はどれか。2つ選べ。

- a リ ン
- b フッ素
- c ナトリウム
- d カルシウム

〔問題 5〕 胃液の分泌を促進するのはどれか。

- a インスリン
- b セクレチン
- c ガストリン
- d エンテロガストロン

〔問題 6〕 自律神経の拮抗性支配を受けないのはどれか。

- a 心臓
- b 気管
- c 唾液腺
- d 肝臓

〔問題 7〕 伸張反射はどれか。

- a 開口反射
- b 閉口反射
- c 下顎張反射
- d 歯根膜咬筋反射

〔問題 8〕 摩耗症の原因となるのはどれか。2つ選べ。

- a ブラキシズム
- b 職業性の外力
- c ブラッシング圧
- d 無機酸蒸気の吸引

〔問題 9〕 再生能力が強い細胞・組織はどれか。

- a 心筋
- b 表皮
- c 横紋筋
- d 平滑筋

〔問題 10〕 良性腫瘍について正しいのはどれか。

- a 易転移性である。
- b 境界明瞭である。
- c 発育は急速である。
- d 浸潤性の発育である。

〔問題 11〕 細菌の運動状態が観察できるのはどれか。2つ選べ。

- a 電子顕微鏡
- b 蛍光顕微鏡
- c 暗視野顕微鏡
- d 位相差顕微鏡

〔問題 12〕 ミュータンスレンサ球菌について正しいのはどれか。

- a 内毒素をもつ。
- b 通性嫌気性菌である。
- c 歯肉縁下プラークに多く存在する。
- d フルクトースからグルカンを合成する。

〔問題 13〕 副作用として硬組織形成障害がみられるのはどれか。

- a ペニシリン系
- b マクロライド系
- c アミノグリコシド系
- d テトラサイクリン系

〔問題 14〕 局所麻酔薬にアドレナリンを添加する目的はどれか。

- a 血液凝固の阻害
- b 発痛物質産生の抑制
- c 麻酔作用の持続時間の延長
- d アナフィラキシーショックの予防

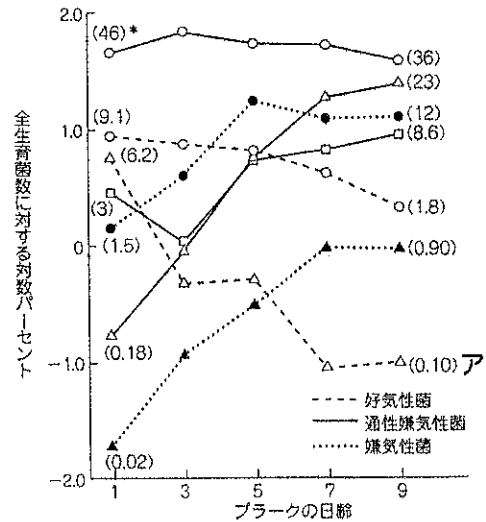
〔問題 15〕 全身性止血薬はどれか。2つ選べ。

- a ビタミンK
- b ビタミンC
- c アドレナリン
- d 酸化セルロース

〔問題 16〕 唾液のムチンの作用はどれか。2つ選べ。

- a 緩衝作用
- b 潤滑作用
- c 消化作用
- d 粘膜保護作用

〔問題 17〕 プラーク中の構成細菌の経日変化を図に示す。



*カッコ内の数値はその細菌のプラーク中での比率 (%) を示す。

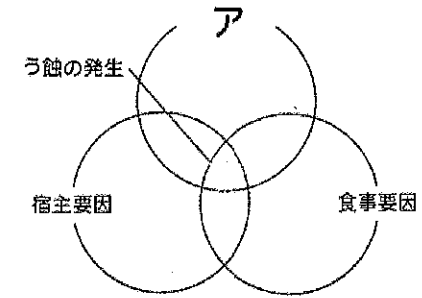
アはどれか。

- a *Nocardia*
- b *Actinomyces*
- c *Fusobacterium*
- d *Streptococcus*

〔問題 18〕 歯垢染色剤に使われる色素で耐酸性があるのはどれか。

- a フロキシシン
- b エリスロシン
- c ローズベンガル
- d ブリリアントブルー

〔問題 19〕 Keyes の3つの輪を図に示す。



アに該当するのはどれか。

- a 唾液の pH
- b 叢生の程度
- c 甘味飲料の摂取量
- d ミュータンスレンサ球菌数

〔問題 20〕 フッ化物洗口の毎日法で適切なフッ素濃度 <ppmF> はどれか。

- a 2.5
- b 25
- c 250
- d 2,500

〔問題 21〕 舌ブラシの使用によって減少する口臭の原因物質はどれか。2つ選べ。

- a アセトン
- b トリメチルアミン
- c メチルメルカプタン
- d ジメチルサルファイド

〔問題 22〕 患者調査で正しいのはどれか。

- a 毎年1回実施される。
- b 世帯を対象として調査する。
- c 年齢別の有訴者率がわかる。
- d 傷病別の平均在院日数がわかる。

〔問題 32〕 食育基本法に規定されているのはどれか。2つ選べ。

- a 食品の安全性の確保
- b 食育推進運動の展開
- c 栄養成分の機能の表示
- d 食品添加物の規格基準の設定

〔問題 33〕 チーム医療で正しいのはどれか。

- a 職種別に記録を作成する。
- b 歯科衛生士主体で構成する。
- c 職種間で競争意識をもたせる。
- d 患者情報は職種間で共有する。

〔問題 34〕 スタディモデルでわかるのはどれか。

- a 歯の動揺
- b 咬合関係
- c 歯根の形態
- d 隣接面初期う蝕

〔問題 35〕 エックス線被曝のある装置はどれか。2つ選べ。

- a CT
- b MRI
- c 超音波診断装置
- d デジタルX線撮影装置

〔問題 36〕 熱可塑性の印象材はどれか。2つ選べ。

- a 寒天印象材
- b アルジネート印象材
- c シリコーンゴム印象材
- d モデリングコンパウンド

〔問題 37〕 う蝕検知液に濃染する層で正しいのはどれか。2つ選べ。

- a 痛覚がある。
- b 脱灰している。
- c 細菌が存在する。
- d 再石灰化が可能である。

〔問題 38〕 26歳の男性。上顎右側第一小白歯の冷水痛を主訴として来院した。初診時の口腔内写真（別冊午後 No.2）を別に示す。

処置前に行う検査はどれか。2つ選べ。

- a 電気診
- b 透照診
- c 麻酔診
- d インピーダンス測定検査

別冊 午後 No.2 写真

〔問題 39〕 意図的再植術の適応症はどれか。

- a 外傷で脱臼した歯
- b 内部吸収を生じた歯
- c 根管治療で治癒しない歯
- d 歯周病で自然脱落した歯

〔問題 40〕 アペキシフィケーションで生じるのはどれか。

- a 骨性癒着
- b 歯髄の壊死
- c 根尖部の閉鎖
- d 歯根の正常な成長

〔問題 41〕 24歳の男性。上顎右側中切歯部の自発痛と歯肉腫脹を主訴として来院した。2日前から自発痛があり、歯肉腫脹部に波動を触れる。初診時のエックス線写真(別冊午後 No.3)を別に示す。

適切な対応はどれか。2つ選べ。

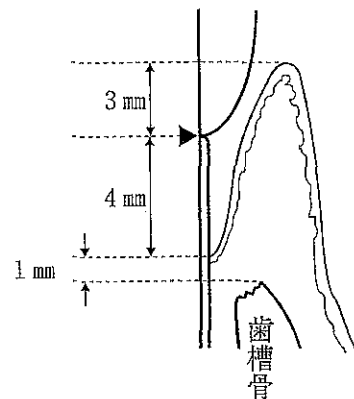
- a 抜髄
- b 抗菌薬投与
- c 歯肉の切開
- d 根尖搔爬法

別冊 午後 No.3 写真

〔問題 42〕 歯肉腫脹に関与する薬剤はどれか。2つ選べ。

- a アスピリン
- b インスリン
- c ニフェジピン
- d フェニトイン

〔問題 43〕 歯周組織と各部の測定値とを模式図に示す。



▶セメント-エナメル境を示す

歯周ポケットの深さで正しいのはどれか。

- a 3mm
- b 4mm
- c 7mm
- d 8mm

〔問題 44〕 下顎右側第一大臼歯の分岐部病変の患者にある処置を行った。術中の口腔内写真(別冊午後 No.4)を示す。

6]に行ったのはどれか。

- a 歯根切除
- b ヘミセクション
- c トライセクション
- d ルートセパレーション

別冊 午後 No.4 写真

〔問題 45〕 歯の位置で決まる下顎位はどれか。2つ選べ。

- a 中心位
- b 中心咬合位
- c 咬頭嵌合位
- d 下顎安静位

〔問題 46〕 義歯の写真(別冊午後 No.5)を別に示す。

番号と装置との組合せで正しいのはどれか。

- a ①—— リンガルバー
- b ②—— アタッチメント
- c ③—— 大連結装置
- d ④—— 支台装置

別冊 午後 No.5 写真

〔問題 47〕 テンポラリークラウンの目的はどれか。2つ選べ。

- a 審美性の維持
- b 咬合関係の維持
- c 嚥下機能の維持
- d 第三象牙質の形成促進

〔問題 48〕 開口障害がみられるのはどれか。2つ選べ。

- a 筋突起骨折
- b 眼窩底骨折
- c 頬骨弓骨折
- d 関節突起骨折

〔問題 49〕 生後1か月の男児。初診時の顔貌写真（別冊午後 No.6）を別に示す。
考えられる障害はどれか。2つ選べ。

- a 味覚障害
- b 吸啜障害
- c 発音障害
- d 開口障害

別冊 午後 No.6 写真

〔問題 50〕 前癌病変はどれか。2つ選べ。

- a 白板症
- b 紅板症
- c カンジダ症
- d 扁平上皮癌

〔問題 51〕 笑気吸入鎮静法で正しいのはどれか。

- a 実施中は口呼吸を行わせる。
- b マスクは大きいものを選択する。
- c 徐々に笑気濃度を下げて鎮静する。
- d 笑気と酸素の配合は約3：7である。

〔問題 52〕 正のアーチレンゲスディスクレパンシーで生じるのはどれか。

- a 過蓋咬合
- b 空隙歯列
- c 反対咬合
- d 犬歯唇側転位

〔問題 53〕 持続的な矯正力を発揮する装置はどれか。2つ選べ。

- a 急速拡大装置
- b アクチバツール
- c エラスティック
- d クワッドヘリックス

〔問題 54〕 9歳の女兒。正中離開を主訴として来院した。初診時の口腔内写真（別冊午後 No.7）を別に示す。

エックス線写真で確認すべきなのはどれか。2つ選べ。

- a 腫瘍の存在
- b 智歯の埋伏
- c 側切歯の有無
- d 上唇小帯の付着位置

別冊 午後 No.7 写真

〔問題 55〕 ヘルペス性歯肉口内炎でみられるのはどれか。2つ選べ。

- a 発熱
- b 歯肉出血
- c 歯槽骨吸収
- d 無痛性潰瘍

〔問題 56〕 5歳の女兒。下顎右側第一乳白歯の冷水痛を訴えて来院した。Dに生活断髄法を行うこととした。初診時のエックス線写真（別冊午後 No.8）を別に示す。
処置に用いるのはどれか。2つ選べ。

- a Kファイル
- b 局所麻酔薬
- c 水酸化カルシウム
- d パラホルムアルデヒド

別冊 午後 No.8 写真

〔問題 57〕 出生時の体重を1とした場合の1歳0か月時の体重はどれか。

- a 1.5
- b 2
- c 3
- d 4

〔問題 58〕 正しい組合せはどれか。2つ選べ。

- a 先天歯 ————— ベドナーアフタ
- b ウイルス ————— コプリック斑
- c ゴム乳首 ————— リガ・フェーデ病
- d 先行乳歯の根尖病変 ————— ターナー歯

〔問題 59〕 高齢者にみられる特徴で正しいのはどれか。

- a 疾患の症状は定型的である。
- b 検査基準値は若年者と同等である。
- c 薬剤に対する反応は若年者と同等である。
- d 症状が疾患の重症度と解離することが多い。

〔問題 60〕 ノーマライゼーションの理念について正しいのはどれか。2つ選べ。

- a バリアフリー化を促進する。
- b 障害者を特別な人として扱う。
- c 障害者のQOLの向上を目指す。
- d 障害の予防を第一の目標とする。

〔問題 61〕 障害者の歯科治療で応用される行動変容のなかで、オペラント技法に分類されるのはどれか。2つ選べ。

- a 強化技法
- b 消去技法
- c 脱感作法
- d 模倣療法

〔問題 62〕 スケーリングでサイドポジションから行う部位はどれか。2つ選べ。

- a 上顎右側白歯部口蓋側遠心
- b 上顎左側白歯部口蓋側遠心
- c 下顎左側白歯部舌側近心
- d 下顎右側白歯部舌側近心

〔問題 63〕 歯周基本治療で行うのはどれか。2つ選べ。

- a 遮蔽膜の設置
- b 不良修復物の修正
- c 早期接触部位の除去
- d エナメルマトリックスタンパク質の適用

〔問題 64〕 器具の写真（別冊午後 No.9）を別に示す。

使用法で正しいのはどれか。2つ選べ。

- a 改良執筆状で把持する。
- b 約 50g 程度の荷重で用いる。
- c 歯石を触知したら挿入をやめる。
- d ウォーキングストロークで用いる。

別冊 午後 No.9 写真

〔問題 65〕 SPT で歯科衛生士が行う処置はどれか。2つ選べ。

- a PMTC
- b 咬合調整
- c 暫間固定
- d ルートプレーニング

〔問題 66〕 グレーシータイプキュレットを適切な角度で歯面に当てた際の写真（別冊 午後 No.10）を別に示す。

使用しているのはどれか。

- a # 11
- b # 12
- c # 13
- d # 14

別冊 午後 No.10 写真

〔問題 67〕 フッ化ジアンミン銀溶液について正しいのはどれか。2つ選べ。

- a 黒色である。
- b 苦みが強い。
- c 無臭である。
- d アルカリ性である。

〔問題 68〕 超音波スケーラーのチップの歯面に対する最適な角度はどれか。

- a 15度
- b 60度
- c 75度
- d 90度

〔問題 69〕 PMTC に用いるのはどれか。2つ選べ。

- a シリンジ
- b ラバーカップ
- c ポビドンヨード
- d ホワイトポイント

〔問題 70〕 健康な歯肉にみられるのはどれか。

- a クレーター
- b フェストウーン
- c スティッピング
- d テンションリッジ

〔問題 71〕 疾病予防の概念を表に示す。

①	第一次予防	健康増進	小窩裂溝填塞
②	第二次予防	特異的予防	フッ化物歯面塗布
③	第二次予防	早期発見・早期治療	フッ化ジアンミン銀塗布
④	第三次予防	リハビリテーション	フラップ手術

正しいのはどれか。

- a ①
- b ②
- c ③
- d ④

〔問題 72〕 う蝕活動性試験でプラークを検体とするのはどれか。

- a RDテスト®
- b スワップテスト
- c Dentbuff-STRIP®
- d スナイダーテスト

〔問題 73〕 歯肉縁上歯石の特徴はどれか。2つ選べ。

- a 黄白色を呈する。
- b 歯面に強固に付着している。
- c 好発する歯種は決まっていない。
- d 唾液由来のカルシウムが関与する。

〔問題 74〕 小窩裂溝填塞法の適応部位はどれか。2つ選べ。

- a 癒合歯の裂溝
- b 側切歯の根面溝
- c 大白歯の頬面溝
- d 大白歯の分岐部

〔問題 75〕 小学生を対象としたフッ化物洗口法で正しいのはどれか。

- a 上を向いて洗口させる。
- b 1 mL の洗口液を用いる。
- c 洗口時間は 30 秒である。
- d フッ化物洗口後は水で洗口する。

〔問題 76〕 歯周病のリスクファクターで環境因子はどれか。

- a 歯石
- b 喫煙
- c 糖尿病
- d 歯列不正

〔問題 77〕 口腔内写真（別冊午後 No.11）を別に示す。

上顎前歯部に観察できるのはどれか。2つ選べ。

- a 歯肉の増殖
- b 歯肉の発赤
- c 粘膜の腫脹
- d 上唇小帯の高位付着

別冊 午後 No.11 写真

〔問題 78〕 頭頸部腫瘍の放射線治療によってう蝕のリスクが増加する理由はどれか。

- a 白血球の減少
- b 歯質の耐酸性低下
- c 唾液分泌量の減少
- d 細菌の薬物耐性向上

〔問題 79〕 25 歳の女性。スケーリング中に気分が悪いと訴えた。ある所見により過換気症候群と考えられた。

考えられる所見はどれか。2つ選べ。

- a 顔色蒼白
- b 血圧低下
- c 脈拍数増加
- d 手足の痙攣

〔問題 80〕 口腔清掃の自立度判定基準〈BDR 指標〉で正しいのはどれか。2つ選べ。

- a 寝たきり者が対象である。
- b Bは「口臭」の評価項目である。
- c Dは「義歯清掃」の評価項目である。
- d Rは「うがい」の評価項目である。

〔問題 81〕 要介護者が誤嚥しやすいのはどれか。

- a お茶
- b 豆腐
- c ゼリー
- d プリン

〔問題 82〕 摂食機能療法で、歯科医師の指示の下に訓練が行える職種はどれか。2つ選べ。

- a 介護福祉士
- b 管理栄養士
- c 言語聴覚士
- d 歯科衛生士

〔問題 83〕 23 歳の女性。矯正歯科から発音異常を指摘されて来院した。発音検査時の口腔内写真（別冊午後 No.12）を別に示す。

予想される発音障害はどれか。

- a ア行
- b カ行
- c タ行
- d パ行

別冊 午後 No.12 写真

〔問題 84〕 3歳の男児。健康診査に来所した。う蝕罹患型の判定はO型である。安静時の顔貌写真（別冊午後 No.13A）と咬合時の写真（別冊午後 No.13B）とを別に示す。優先すべき対応はどれか。2つ選べ。

- a 鼻疾患の確認
- b 口腔習癖の確認
- c 矯正治療の指示
- d フッ化物洗口の指導

別冊 午後 No.13A、B 写真

〔問題 85〕 家庭用品品質表示法により歯ブラシのパッケージに表示が義務づけられている項目はどれか。2つ選べ。

- a 毛の硬さ
- b 毛の長さ
- c 耐熱温度
- d 柄の持ち方

〔問題 86〕 歯肉のマッサージを目的としたブラッシング法はどれか。2つ選べ。

- a フォーンズ法
- b スクラビング法
- c スティルマン法
- d チャーターズ法

〔問題 87〕 1歳10か月の女児。市の保健センターで実施している歯科相談に保護者とともに訪れた。歯科の受診経験はないという。来所時の口腔内写真（別冊午後 No.14）を別に示す。当日の質問票と歯科健康診査結果の一部を表に示す。

下記の質問にお答えください。

1. お口の中で心配なことがありますか。
(歯に汚れがついている、前歯がすいている)
2. むし歯の疑いの歯がありますか。 (はい・いいえ)
3. 間食の時間を決めていますか。 (はい・いいえ)
4. 1日何回間食をしますか。 (2 回)
5. よく飲むものは何ですか。 (麦 茶)
6. 保護者が仕上げみがきをしていますか。 (はい・いいえ)

歯の 状態	E	D	C	B	A	A	B	C	D	E
	E	D	C	B	A	A	B	C	D	E

保護者に勧めるのはどれか。2つ選べ。

- a う蝕の治療
- b 上唇小帯の切除
- c フッ化物の歯面塗布
- d 現在の間食習慣の維持

別冊 午後 No.14 写真

〔問題 88〕 歯科保健指導について適切なのはどれか。2つ選べ。

- a 定期健康診査で評価する。
- b 口腔内状況を公表して競わせる。
- c 自分でできる歯口清掃法に自信をもたせる。
- d 保健行動の変更は強制することが重要である。

〔問題 89〕 フッ化物配合歯磨剤のう蝕予防効果を高めるための指導内容で適切なのはどれか。

- a 低濃度フッ化物歯磨剤を選択する。
- b ブラッシング終了直後に飲食する。
- c ブラッシング途中の吐出を制限する。
- d ブラッシング終了時に多数回洗口する。

〔問題 90〕 離乳について正しいのはどれか。

- a スープは離乳食である。
- b 生後 12 ～ 15 か月で完了する。
- c 乳歯が萌出してから開始する。
- d 離乳中期になれば母乳は中止する。

〔問題 91〕 栄養状態の指標となる検査項目はどれか。

- a Hb
- b UN
- c Alb
- d AST

〔問題 92〕 喫煙者に起こりやすい健康障害はどれか。

- a 腎不全
- b 冠動脈疾患
- c 尋常性天疱瘡
- d 鉄欠乏性貧血

〔問題 93〕 保健・医療・福祉サービスの連携が最も必要とされるのはどれか。

- a 高度医療
- b 救急医療
- c 在宅療養
- d 学校保健安全

〔問題 94〕 車椅子患者のチェアユニットへの移動で適切なのはどれか。

- a 介助者は腰を高くしておく。
- b 車椅子のフットレストを下げる。
- c 車椅子に浅く座り直してもらおう。
- d チェアユニットを水平位にしておく。

〔問題 95〕 標準予防策の具体的対策で正しい組合せはどれか。2つ選べ。

- a 注射針を使用するとき — リキャップして針捨てボックスに廃棄
- b 感染性廃棄物を取り扱うとき — バイオハザードマークを使用する
- c 血液が床にこぼれたとき — ポピドンヨードで拭く
- d 体液に触れるとき — グローブの着用

〔問題 96〕 水平位診療で上顎左側中切歯唇面のう蝕治療をすることになった。術者の位置はバックポジションである。

適切なのはどれか。2つ選べ。

- a 安頭台の角度は水平より起こす。
- b 補助者のスツールは術者より低くする。
- c 補助者は2～4時にポジションをとる。
- d ライティング距離を60～80cmに保つ。

〔問題 97〕 石膏の混水比が大きい場合、正しいのはどれか。

- a 強度が大きくなる。
- b 表面が滑沢になる。
- c 硬化時間が短くなる。
- d 硬化膨張が小さくなる。

〔問題 98〕 即時歯間分離法に使用するのはどれか。2つ選べ。

- a ウェッジ
- b 弾性ゴム
- c セパレーター
- d デンタルフロス

〔問題 99〕 メタルインレーの写真(別冊午後 No.15)を別に示す。

インレーの調整、合着時に準備するのはどれか。2つ選べ。

- a 咬合紙ホルダー
- b コンタクトゲージ
- c マトリックスバンド
- d ダイヤモンドポイント

別冊 午後 No.15 写真

〔問題 100〕 器具の写真（別冊午後 No.16）を別に示す。

切削器具とその用途との組合せで正しいのはどれか。2つ選べ。

- a ① ——— 根管充填
- b ② ——— 髄腔穿孔
- c ③ ——— 窩洞の概形成
- d ④ ——— 根管内異物除去

別冊 午後 No.16 写真

〔問題 101〕 歯髄鎮痛消炎作用があるのはどれか。2つ選べ。

- a ユージノール
- b ホルムクレゾール
- c 水酸化カルシウム
- d フェノールカンフル

〔問題 102〕 歯周治療で SPT に移行する際の検査結果で適切なのはどれか。2つ選べ。

- a PCR：15%
- b BOP：40%
- c 歯の動揺：2度
- d 歯周ポケット：3mm

〔問題 103〕 62歳の女性。下顎左右側大白歯欠損に対して部分床義歯を製作した。完成した義歯の写真（別冊午後 No.17）を別に示す。

装着時に準備するのはどれか。2つ選べ。

- a プライヤー
- b リライニング材
- c パラフィンワックス
- d カーボランダムポイント

別冊 午後 No.17 写真

〔問題 104〕 口唇の粘嚢胞摘出術に用いる器具はどれか。2つ選べ。

- a 持針器
- b 骨ヤスリ
- c 剥離剪刀
- d 破骨鉗子

〔問題 105〕 抜歯鉗子の写真（別冊午後 No.18）を別に示す。

FDI 歯式の 16 の抜歯に用いるのはどれか。

- a ①
- b ②
- c ③
- d ④

別冊 午後 No.18 写真

〔問題 106〕 側面頭部エックス線規格写真での基準平面はどれか。2つ選べ。

- a セラ (S) とナジオン (N) を結んだ直線
- b セラ (S) とオルビターレ (Or) を結んだ直線
- c ポリオン (Po) とナジオン (N) を結んだ直線
- d ポリオン (Po) とオルビターレ (Or) を結んだ直線

〔問題 107〕 2歳の男児。歯痛を訴えて来院した。治療には協力的な態度を示している。歯科衛生士の対応で正しいのはどれか。

- a 系統的脱感作法
- b 抑制的対応の準備
- c 母子分離による対応
- d トークンエコノミー法

〔問題 108〕 歯科用エックス線フィルムの包装を一部開いた写真（別冊午後 No.19）を別に示す。

矢印で示すものの役割はどれか。

- a 鮮鋭度の向上
- b 被曝線量の低減
- c 静電気発生の防止
- d フィルム表裏の区別

別冊 午後 No.19 写真

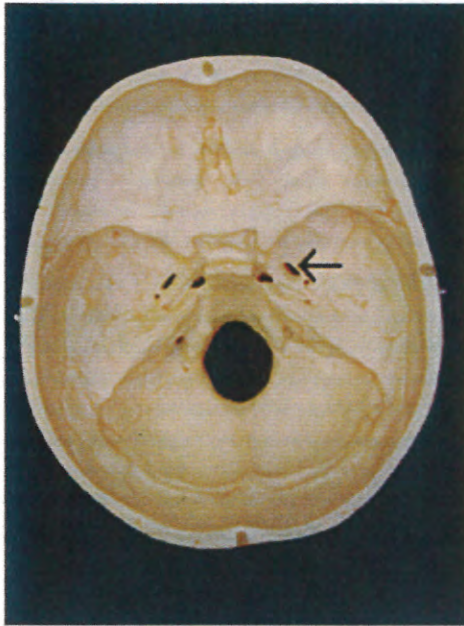
〔問題 109〕 インシデントはどれか。

- a スケーラーで頬粘膜を切ってしまった。
- b 患者誘導の途中でとり違いに気がついた。
- c 指示された歯と異なる歯に小窩裂溝填塞を行った。
- d 滅菌前の器具をセット組みしたが使用しなかった。

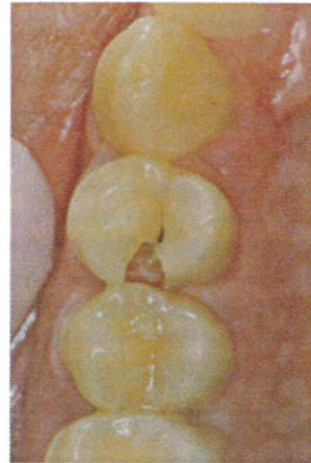
〔問題 110〕 70歳の男性。下顎右側第一小白歯の疼痛を主訴として来院した。1年前に脳梗塞になり、左半身の麻痺と言語障害が認められる。

診療時の対応で正しいのはどれか。2つ選べ。

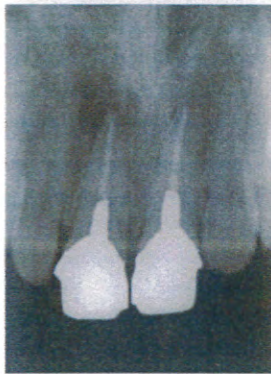
- a 誤嚥しやすいので注意する。
- b 洗口する時には急がせない。
- c 患者には直接声がけをしない。
- d 水平位にしたチェアに誘導する。



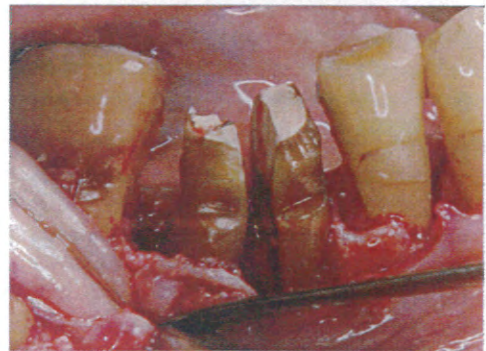
午後 No. 1



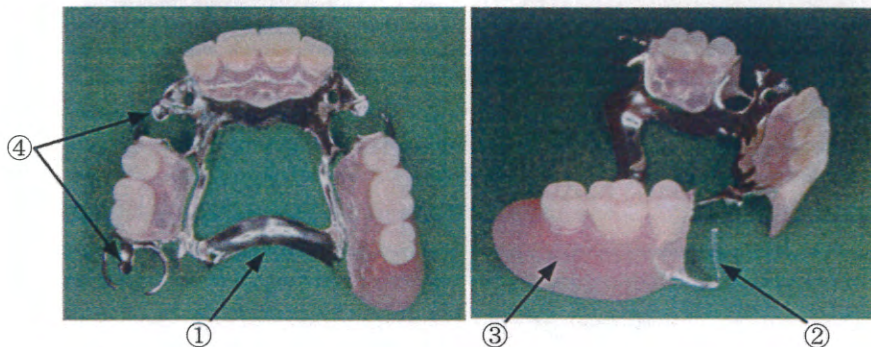
午後 No. 2



午後 No. 3



午後 No. 4



午後 No. 5



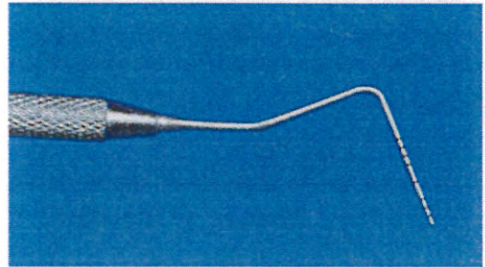
午後 No. 6



午後 No. 7



午後 No. 8



午後 No. 9



午後 No.10



午後 No.11



午後 No.12



午後 No.13 A



午後 No.13 B



午後 No.14



午後 No.15



- ①
- ②
- ③
- ④

午後 No.16



午後 No.17



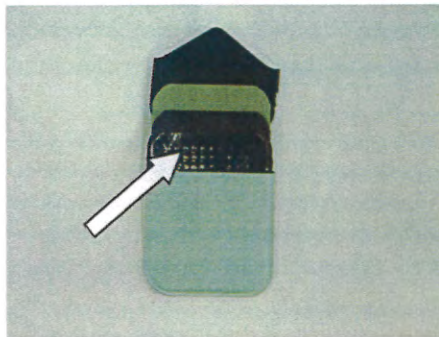
①

②

③

④

午後 No.18



午後 No.19