

問1 食道の横断面の顕微鏡写真（別冊 No. 1）を別に示す。
矢印が示す部分はどれか。

- a 外膜
- b 筋層
- c 粘膜固有層
- d 粘膜上皮

別冊
問題 A No. 1 写真

問2 舌の形を変えるのはどれか。2つ選べ。

- a 縦舌筋
- b 横舌筋
- c オトガイ舌筋
- d 茎突舌筋

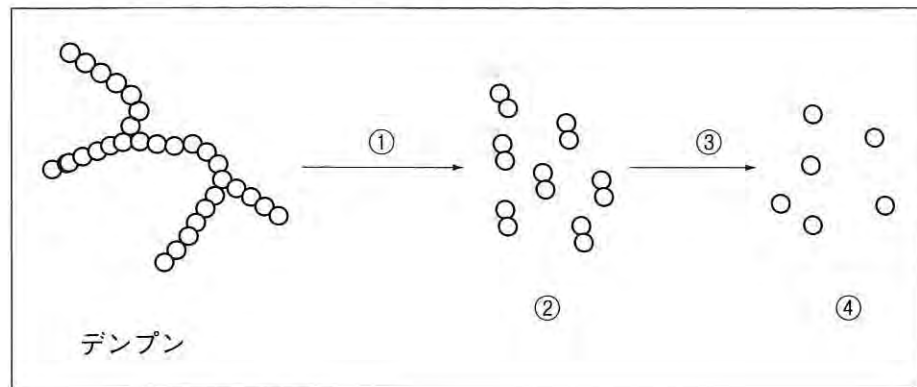
問3 下顎骨の突起はどれか。2つ選べ。

- a 筋突起
- b 関節突起
- c 頬骨突起
- d 歯槽突起

問4 歯乳頭に由来するのはどれか。2つ選べ。

- a エナメル質
- b 象牙質
- c 歯 髄
- d セメント質

問5 消化酵素によるデンプンの分解を図に示す。



分解過程の酵素と生成物の名称で正しいのはどれか。2つ選べ。

- a ①——リパーゼ
- b ②——麦芽糖
- c ③——スクラーゼ
- d ④——ブドウ糖

問6 ホルモンと生理作用との組合せで正しいのはどれか。2つ選べ。

- a アドレナリン——血糖値上昇作用
- b チロキシン——基礎代謝量上昇作用
- c カルシトニン——血清カルシウム濃度上昇作用
- d グルカゴン——血圧上昇作用

問7 血糖値の変動に関与するホルモンはどれか。2つ選べ。

- a インスリン
- b グルカゴン
- c カルシトニン
- d ノルアドレナリン

問8 ATP を産生するのはどれか。

- a 核
- b リボソーム
- c ミトコンドリア
- d 膜のポンプ

問9 酸素を運搬する色素タンパク質はどれか。

- a ヘモグロビン
- b フィブリノーゲン
- c アルブミン
- d グロブリン

問10 ビタミン C の欠乏により歯肉部から出血がみられた。原因はどれか。

- a 血管壁の異常
- b 血小板の減少
- c 血液凝固因子の先天欠乏
- d 血液凝固因子の生成障害

問11 長期の服用により深い仮性ポケットの形成がみられるのはどれか。2つ選べ。

- a フェニトイン
- b ポルフィリン
- c ニフェジピン
- d テトラサイクリン

問12 加齢に伴って形成される象牙質はどれか。

- a 原生象牙質
- b 象牙質橋
- c 生理的 second 象牙質
- d 第三象牙質 (病的 second 象牙質)

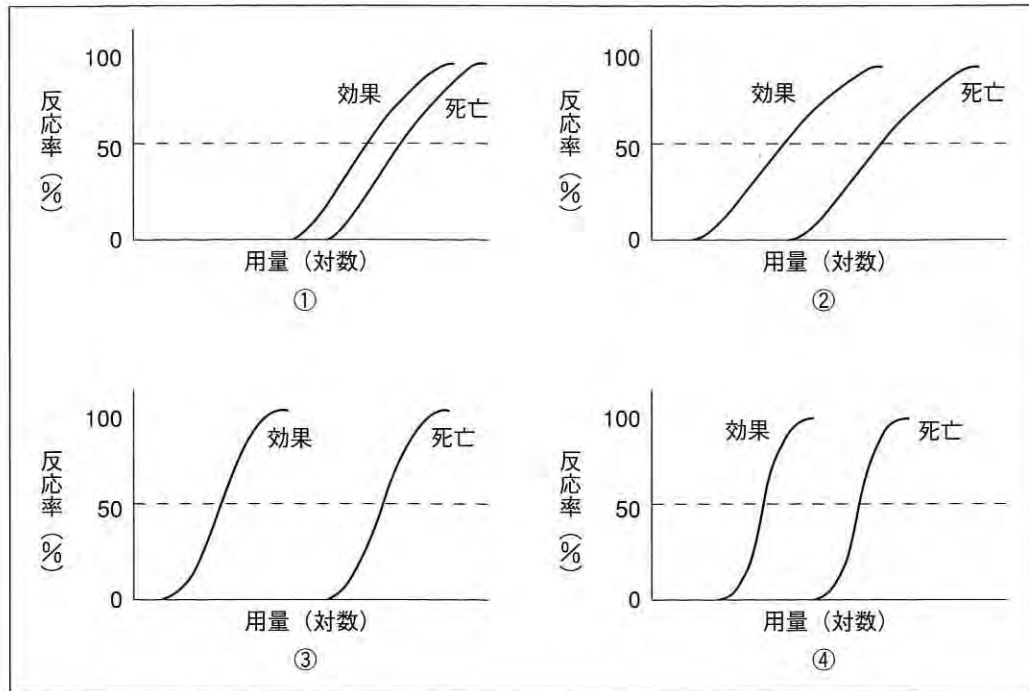
問13 抗原提示細胞はどれか。

- a T リンパ球
- b 赤血球
- c マクロファージ
- d 肥満細胞

問14 *Streptococcus mutans* について正しいのはどれか。2つ選べ。

- a 腸管毒を産生する。
- b レンサ球菌である。
- c 不溶性グルカンを生成する。
- d 偏性嫌気性である。

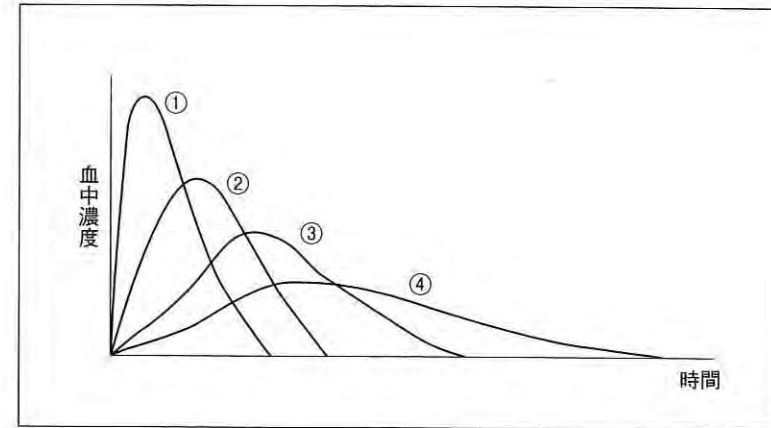
問15 動物実験における薬物の用量-反応(効果および死亡)曲線を図に示す。



最も安全性の高い薬物はどれか。

- a ①
- b ②
- c ③
- d ④

問16 薬物の血中濃度の推移を図に示す。



静脈内注射したときの曲線はどれか。

- a ①
- b ②
- c ③
- d ④

問17 手指の消毒に使用するのはどれか。2つ選べ。

- a 塩化ベンザルコニウム
- b ホルマリン
- c 次亜塩素酸ナトリウム
- d クロルヘキシジン

問18 学校歯科保健における CO について正しいのはどれか。2 つ選べ。

- a 精密検査による診断である。
- b 保健指導の必要がある。
- c 再石灰化が期待できる。
- d 治療の指示をする。

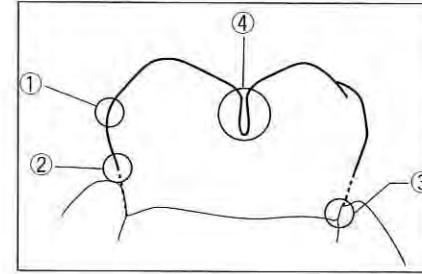
問19 ブラッシングで除去できるのはどれか。2 つ選べ。

- a ペリクル
- b プラーク
- c 歯石
- d 食物残渣

問20 吸指癖が原因の不正咬合はどれか。2 つ選べ。

- a 上顎前突
- b 反対咬合
- c 過蓋咬合
- d 開咬

問21 図を示す。



口腔の自浄作用により清掃される部位はどれか。

- a ①
- b ②
- c ③
- d ④

問22 に入る語句の組合せで正しいのはどれか。

歯磨剤は ① などで規制されており薬用成分を含むものを ② の歯磨剤と分類している。基本成分の 1 つである保湿剤として ③ が使用されている。

- | | ① | ② | ③ |
|---|-----|-------|-------------|
| a | 薬事法 | 化粧品 | グリセリン |
| b | 医療法 | 医薬部外品 | プロピレングリコール |
| c | 薬事法 | 医薬部外品 | ソルビトール |
| d | 医療法 | 化粧品 | ラウリル硫酸ナトリウム |

問23 地域歯科保健活動の基本的な展開の順序はどれか。

- a 問題の発見→対策の立案→問題の診断→保健活動実施→保健活動の評価
- b 対策の立案→保健活動実施→問題の発見→問題の診断→保健活動の評価
- c 問題の発見→問題の診断→対策の立案→保健活動実施→保健活動の評価
- d 保健活動の評価→問題の発見→問題の診断→対策の立案→保健活動実施

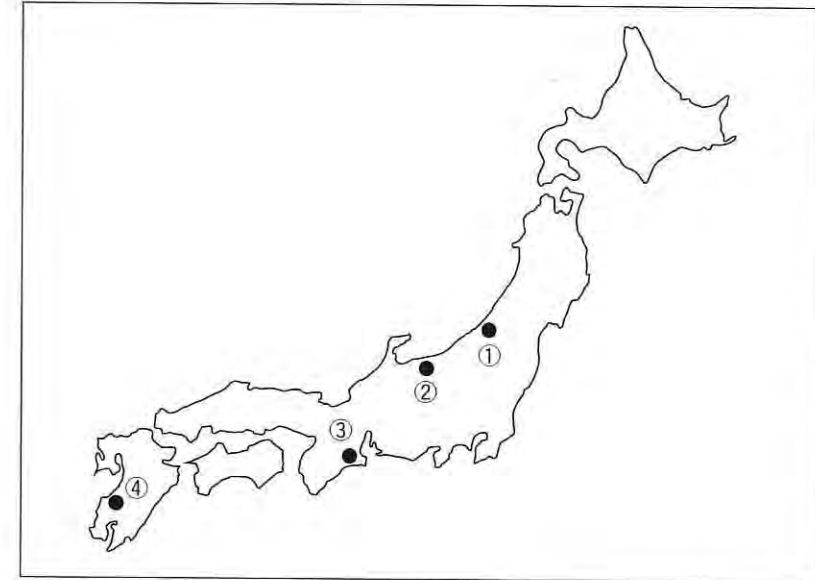
問24 歯石の主成分はどれか。

- a 炭酸カルシウム
- b リン酸カルシウム
- c 炭酸マグネシウム
- d リン酸マグネシウム

問25 感染症予防における感受性対策はどれか。2つ選べ。

- a 患者の届出
- b 汚染器具の消毒
- c ワクチンの接種
- d 適切な栄養素摂取

問26 図を示す。



第二水俣病が発生した地域はどれか。

- a ①
- b ②
- c ③
- d ④

問27 我が国の上水道について正しいのはどれか。2つ選べ。

- a 水源としては地表水が最も多い。
- b 浄水過程で塩素消毒が行われる。
- c 普及率はおおよそ80%である。
- d フッ素濃度の基準は0.6 mg/L以下である。

問28 空気の冷却力を測定するのに用いられるのはどれか。

- a アスマン通風乾湿計
- b カタ寒暖計
- c アウグスト乾湿計
- d 黒球寒暖計

問29 我が国における食中毒の疫学で正しいのはどれか。

- a 病因物質が判明しない事件のほうが多い。
- b 原因施設は旅館が最も多い。
- c 病因物質は植物毒が最も多い。
- d 複合調理食品によるものが増加している。

問30 介護保険で給付されるのはどれか。2つ選べ。

- a 予防給付
- b 障害給付
- c 療養給付
- d 介護給付

問31 医療施設の説明で正しいのはどれか。

- a 病院——専門医療機関としての機能を有するもの
- b 診療所——患者の収容施設がないか、50人以下のもの
- c 特定機能病院——長期療養を必要とする患者を収容するもの
- d 地域医療支援病院——高度の医療を提供するもの

問32 母子保健について正しいのはどれか。

- a 母子健康手帳は保健所長が交付する。
- b 妊産婦健康診査は市町村が実施する。
- c 自立支援医療は母子保健法に基づいて実施される。
- d 出生時体重が2,500g未満の新生児を未熟児という。

問33 「日本人の食事摂取基準（2010年版）」において、推定平均必要量（1歳以上）が示されているのはどれか。

- a 脂質
- b 炭水化物
- c 食物繊維
- d タンパク質

問34 「日本人の食事摂取基準（2010年版）」において、成人女性の1日当たりの食塩摂取の目標量はどれか。

- a 6.0 g 未満
- b 7.5 g 未満
- c 9.0 g 未満
- d 10.5 g 未満

問35 基礎代謝量について正しいのはどれか。

- a 男女間で有意差はない。
- b ホルモンの影響を受ける。
- c 年齢とともに増加する。
- d 睡眠時代謝量より低い。

問36 インフォームド・コンセントについて正しいのはどれか。2つ選べ。

- a 患者の自己決定権を尊重する。
- b 適切な患者教育をする。
- c 病気の予後については説明の必要はない。
- d 治療に関する同意を得る。

問37 患者の知人から患者の病名について尋ねられたが歯科衛生士は答えなかった。根拠となる法律はどれか。

- a 民法
- b 民事訴訟法
- c 歯科衛生士法
- d 医療法

問38 B型肝炎患者に使用した器具の消毒に用いるのはどれか。2つ選べ。

- a 100%エタノール
- b 次亜塩素酸ナトリウム
- c グルタルアルデヒド
- d クロルヘキシジン

問39 エックス線の性質で正しいのはどれか。2つ選べ。

- a 真空中では光より高速である。
- b 透過作用がある。
- c 散乱が起こる。
- d 磁場の影響を受ける。

問40 53歳の女性。下顎右側大白歯部の口腔内写真（別冊 No. 2）を別に示す。

本症例の原因として考えられるのはどれか。

- a 歯ブラシの誤用
- b 歯ぎしり
- c エナメル質の形成不全
- d 歯の外傷

別冊
問題 A No. 2 写真

問41 19歳の男性。矯正治療中の口腔内写真（別冊 No. 3）を別に示す。上顎右側側切歯に象牙質表層に達するう蝕が認められた。

本症例について正しいのはどれか。2つ選べ。

- a う蝕は近心隣接面にある。
- b う蝕症第1度である。
- c 平滑面う蝕である。
- d III級窩洞になる。

別冊
問題 A No. 3 写真

問42 正しい組合せはどれか。2つ選べ。

- a 電気歯髄診断器——う蝕の進行度の測定
- b スプレッター——垂直加圧根管充填
- c H型ファイル——根管拡大形成
- d ピーソーリーマー——根管口部の漏斗状拡大

問43 暫間的間接覆髄法について□に入る語句の組合せで正しいのはどれか。

暫間的間接覆髄法は□①の急性う蝕に対して適応され、歯髄に近接する軟化象牙質を一層残し、その上に□②を貼付する。□③後、前回残存させた軟化象牙質を除去し、歯髄の保存処置を行う方法である。

- | | ① | ② | ③ |
|---|-----|------------|-------|
| a | 若年者 | ホルムアルデヒド糊剤 | 3～4週間 |
| b | 若年者 | 水酸化カルシウム製剤 | 3～4か月 |
| c | 壮年者 | 水酸化カルシウム製剤 | 3～4か月 |
| d | 壮年者 | ホルムアルデヒド糊剤 | 3～4週間 |

問44 次亜塩素酸ナトリウムについて正しいのはどれか。2つ選べ。

- a 有機質溶解作用がある。
- b 無機質溶解作用がある。
- c 変色歯の漂白に使用する。
- d H_2O_2 と併用する。

問45 真性ポケットについて正しいのはどれか。2つ選べ。

- a 歯肉炎ではみられない。
- b アタッチメントロスはない。
- c ポケット底部には細菌はいない。
- d 歯周組織の破壊がある。

問46 プロービングについて正しいのはどれか。2つ選べ。

- a BOP (Bleeding on probing) による評価ができる。
- b 接合上皮と歯肉歯槽粘膜境の位置関係がわかる。
- c 歯の動揺度が評価できる。
- d 根分岐部病変の有無の診査はできない。

問47 部分床義歯の写真 (別冊 No. 4) を別に示す。

説明として正しいのはどれか。

- a レジン床義歯である。
- b 上顎に装着される。
- c 支台歯は2歯である。
- d 欠損歯は10歯である。

別冊

問題 A No. 4 写真

問48 無歯顎症例の咬合平面を決定する際に参考とするのはどれか。

- a 歯槽頂線
- b カンペル線 (平面)
- c 上唇線
- d 正中線

問49 歯根膜支持形式の補綴物はどれか。2つ選べ。

- a クラウン
- b ブリッジ
- c インプラント
- d 全部床義歯

問50 全部床義歯の前歯部人工歯の選択に際し、参考とする事項はどれか。

2つ選べ。

- a 顔の皮膚の色
- b 顔の形
- c 鼻の形
- d 髪の色

問51 貧血が原因となるのはどれか。2つ選べ。

- a メラー・ハンター舌炎
- b 正中菱形舌炎
- c 地図状舌
- d プランマー・ビンソン症候群

問52 軟組織に生じる嚢胞はどれか。2つ選べ。

- a 粘液嚢胞
- b 濾胞性歯嚢胞
- c 鼻口蓋管嚢胞
- d 類表皮嚢胞

問53 口腔の癌腫で正しいのはどれか。2つ選べ。

- a 日本では全癌の約20%を占める。
- b 扁平上皮癌が大多数を占める。
- c 扁平上皮癌はリンパ行性に頸部へ転移する。
- d 潰瘍を生じることがまれである。

問54 平行模型の写真(別冊 No. 5)を別に示す。
正しいのはどれか。

- a Angle I級
- b Angle II級1類
- c Angle II級2類
- d Angle III級

別冊
問題 A No. 5 写真

問55 唇顎口蓋裂患者によくみられる異常はどれか。2つ選べ。

- a 反対咬合
- b 上顎前突
- c 下顎の正中偏位
- d 上顎歯列弓の狭窄

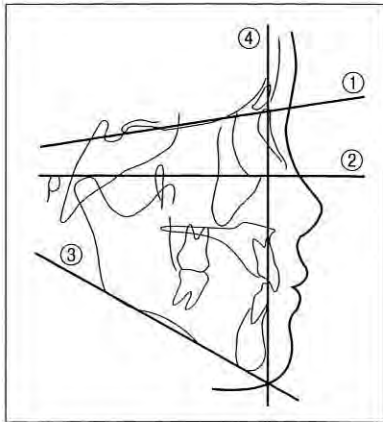
問56 口腔内写真（別冊 No. 6）を別に示す（咬合面はミラー使用）。

正しいのはどれか。

- a 転位歯がある。
- b 移転歯がある。
- c V字形歯列弓である。
- d 交叉咬合がある。

別 冊
問題 A No. 6 写真

問57 頭部エックス線規格写真のトレースを図に示す。



F-H 平面（フランクフルト平面）はどれか。

- a ①
- b ②
- c ③
- d ④

問58 リーウェイスペースについて正しいのはどれか。2つ選べ。

- a アンデルセン童話にちなんでつけた名称である。
- b 乳歯に比較して永久歯のほうが大きい。
- c 下顎では約 3 mm である。
- d スムーズな側方歯群の交換に利用される。

問59 成人と比較した乳児の生理的特徴で正しいのはどれか。2つ選べ。

- a 胸式呼吸である。
- b 呼吸数は少ない。
- c 血圧は低い。
- d 脈拍は多い。

問60 身体組織器官の発育形式について正しい組合せはどれか。2つ選べ。

- a 一般系型——上顎骨
- b 生殖器型——卵 巢
- c リンパ系型——筋 肉
- d 一般系型——内分泌

問61 高齢者に多くみられる疾患と検査項目との組合せで正しいのはどれか。

- a 高血圧——CRP (C 反応性タンパク)
- b 心筋梗塞——Cr (血清クレアチニン)
- c 不整脈——ALT (GPT)
- d 糖尿病——HbA_{1c}

問62 加齢に伴う唾液・唾液腺の変化で正しいのはどれか。

- a 唾液腺における腺終末部 (腺房) 細胞の増加
- b 唾液腺における導管上皮細胞の増加
- c 唾液腺における脂肪組織の減少
- d 唾液性状における粘液性の増加

問63 日常生活動作の判定基準で正しいのはどれか。

- a 移 動
- b 学 習
- c 運 動
- d 睡 眠

問64 車いす患者にとって階段の上にある診療室の障壁はどれか。

- a 意識のバリア
- b 制度のバリア
- c 物理的バリア
- d 文化・情報のバリア

問65 腹部から胃に直接栄養を摂り込む方法はどれか。

- a IVH
- b PEG
- c O-E 法
- d N-G 法

問66 歯科衛生士が行う歯科予防処置はどれか。2つ選べ。

- a ルートプレーニング
- b PMTC
- c フィッシャーシーラント
- d キュレットタージ

問67 健康な歯肉について正しいのはどれか。

- a 歯間乳頭部は鈍角で丸みを帯びている。
- b 付着歯肉にはフェストゥーンとよばれる多数の小窩がある。
- c 歯肉の表面は角化している。
- d 遊離歯肉の表面にはスティッピングがみられる。

問68 歯肉について正しいのはどれか。

- a 遊離歯肉は非可動性である。
- b 歯肉溝上皮は基本的に角化している。
- c 一般的に付着歯肉幅は上顎で広く下顎で狭い。
- d クレフトは健康な辺縁歯肉にみられる。

問69 歯石に関する記述で正しいのはどれか。2つ選べ。

- a 主成分はリン酸カルシウムの結晶体である。
- b 白歯の咬合面の小窩裂溝部には沈着しない。
- c 歯石の沈着は一定の速度で進行する。
- d 歯石表面には歯垢が付着しやすい。

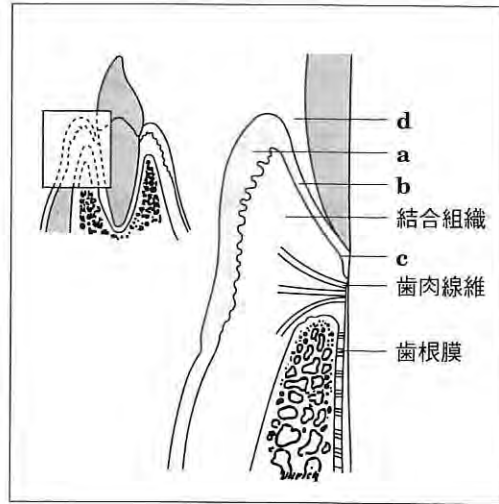
問70 写真（別冊 No. 7）を別に示す。

①の説明で誤っているのはどれか。

- a 歯肉縁下歯石である。
- b 主成分はリン酸カルシウムである。
- c スケーリングの際は①の下端にスケーラーの始点をもとめる。
- d プラークの60～90%が12週間で石灰化し①になる。

別冊
問題 A No. 7 写真

問71 歯周組織の断面図を示す。



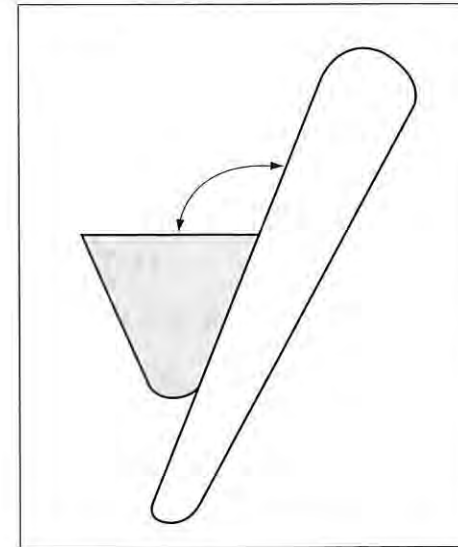
部位の名称で正しいのはどれか。2つ選べ。

- a 外縁上皮
- b 接合上皮
- c 歯肉溝上皮
- d 歯肉溝

問72 偶発事故の対処法で適切でない組合せはどれか。

- a 歯石除去時の器具によるゴム手袋上からの手指の損傷——流水下における洗浄
- b スケーリング中のスケーラー刃部の破折——バキュームによる吸引
- c 脳貧血——ショック体位
- d 薬物による衣服の汚染——水洗

問73 スケーラーと砥石の角度を図に示す。



適正角度はどれか。

- a 45°～90°
- b 100°～110°
- c 135°～150°
- d 155°～180°

問74 歯面清掃器について正しいのはどれか。2つ選べ。

- a 歯面とチップの角度は 15°である。
- b チップ先端は歯肉の方向へ向ける。
- c 着色物の除去に有効である。
- d 歯面とチップは接触しないよう注意する。

問75 歯面研磨剤の組成で正しい組合せはどれか。2つ選べ。

- a 研磨剤——グリセリン
- b 保湿剤——水酸化アルミニウム
- c 粘結剤——カルボキシメチルセルロース
- d 特殊成分——フッ化ナトリウム

問76 46番歯の頬側をグレーシートタイプキュレットでスケーリングしている写真（別冊 No. 8）を別に示す。

以下の説明で正しいのはどれか。2つ選べ。

- a 使用するスケーラーは7番、11番、14番である。
- b 術者の位置は12時～1時である。
- c ミラーの使用目的には頬粘膜の排除と投影がある。
- d 固定はまず口腔外の顔面に求める。

別冊
問題 A No. 8 写真

問77 グレーシートタイプキュレットを用いて上顎左側臼歯部口蓋側面のスケーリングを行う際正しいのはどれか。

- a ポジショニングは1時で行う。
- b ミラーがなくてもすべて直視で操作できる。
- c 遠心部は13番のスケーラーを使用する。
- d 固定指は右側臼歯部に置く場合もある。

問78 歯周ポケット測定値が4mmの下顎前歯舌側部のルートプレーニングに適したグレーシーキュレットはどれか。

- a #1-2
- b #7-8
- c #11-12
- d #13-14

問79 35歳の男性。下顎前歯部舌側の着色が気になり来院した。口腔内写真（別冊 No. 9）を別に示す。

処置で使用するのに効率的な器具はどれか。2つ選べ。

- a 超音波スケーラー
- b エアスケーラー
- c 歯面清掃器
- d キュレットスケーラー

別冊
問題 A No. 9 写真

問80 ルートプレーニングについて正しいのはどれか。2つ選べ。

- a 病的セメント質を除去することを目的とする。
- b 最も適したスケーラーはキュレットである。
- c 器具は強くしっかりと把持する。
- d スケーラーの内面と歯面のなす角度は90°が最も適切である。

問81 ヘルスプロモーションの活動方法としてオタワ憲章にあげられているのはどれか。2つ選べ。

- a 地域活動の強化
- b 食事改善
- c 体力づくり
- d 個人技術の開発

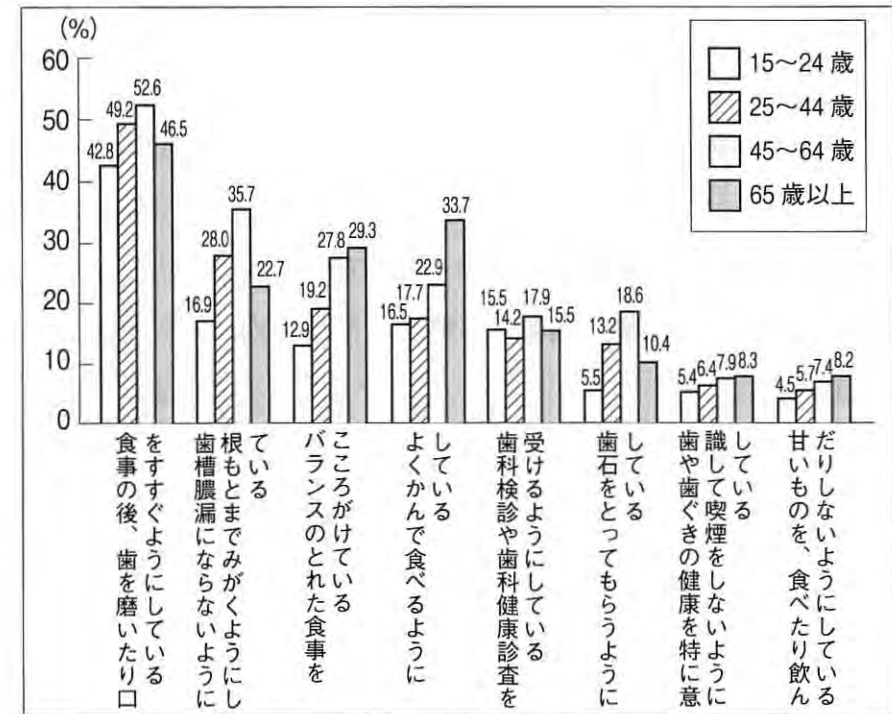
問82 医療の現場におけるカウンセリングを行うときの態度として適切でないのはどれか。

- a 評価的態度
- b 解釈的態度
- c 調査的態度
- d 傍観的態度

問83 記録の方法として活用されているのはどれか。2つ選べ。

- a チュートリアルシステム
- b 問題志向システム
- c コミュニケーションスキル
- d フォーカスチャータリング

問84 日常の生活行動における歯科保健行動についての状況を年齢別にみた図を示す。



グラフから読み取ることができるのはどれか。2つ選べ。

- a 各年代を通じて食後に歯を磨いたり口をすすいだりしている人の割合は 50%程度である。
- b 歯槽膿漏にならないように根元まで磨くようにしている人の割合は 65 歳以上の高齢者で高い。
- c 歯石をとってもらっている人の割合が 65 歳以上で減少しているのは喪失歯の増加と関係が深い。
- d よくかんで食べるようにしている人の割合は高齢になるにしたがって高い傾向を示す。

問85 研磨剤が配合されている歯磨剤の剤型はどれか。2つ選べ。

- a ペースト状
- b 液体
- c 液状
- d フォーム状

問86 清掃器具の写真（別冊 No. 10）を別に示す。

口腔粘膜や舌の清掃に適切でないのはどれか。

- a ①
- b ②
- c ③
- d ④

別冊
問題 A No. 10 写真

問87 31歳の男性。糖尿病のコントロール不良のため10日間の教育入院をした。入院3日目に歯肉腫脹および出血を主訴に歯科に来院した。保健指導で注意すべき点でないのはどれか。

- a 空腹時の来院は避けてもらう。
- b ニフェジピンの服用を確認する。
- c 感染に注意する。
- d 唾液分泌の状況を観察する。

問88 摂取後30分以内にpH5.7以下にならない食品に表示されているマークはどれか。

- a 歯に信頼
- b ノンシュガー
- c 特定保健用食品
- d 歯に安心

問89 ティーチ（TEACCH）プログラムを応用した歯科保健指導について正しいのはどれか。2つ選べ。

- a 写真や絵を利用する。
- b 音楽はTEACCHプログラムに適さない。
- c 歯磨きの部位や順序を具体的に表す。
- d 本人の好きな絵カードを並べる。

問90 40歳以上65歳未満の医療保険加入者が要介護認定を受けるにあたり特定疾病として定められているのはどれか。2つ選べ。

- a 高血圧症
- b パーキンソン病
- c 脳血管疾患
- d 不慮の事故による骨折

問91 次の医療職種のうち身体的な基本動作の訓練を行う職種はどれか。

- a PT
- b ST
- c OT
- d DT

問92 摂食・嚥下の過程をエックス線で示した写真（別冊 No. 11）を別に示す。

正しいのはどれか。

- a 先行期
- b 準備期
- c 口腔期
- d 咽頭期

別 冊
問題 A No. 11 写真

問93 8020 運動の普及活動について正しいのはどれか。

- a 普及活動は高齢者を中心に行う。
- b 地方自治体が主体となって普及活動を行っている。
- c 自分の歯が 20 本残っていない人は対象とならない。
- d 8020 達成者は未達成者に比べ全身の健康度が高いという報告がなされている。

問94 歯科心身症について正しいのはどれか。2つ選べ。

- a 舌痛症・口臭症・口腔異常感症などがある。
- b 心理的原因によって口腔とその周囲諸組織に現れる病状である。
- c 患者の歯科治療は心身症の治療が終了してから行うようにする。
- d 歯科心身症と歯科治療恐怖症や神経症的習癖とは区別する。

問95 摂食機能の発達段階障害と機能不全症状の組合せで正しいのはどれか。2つ選べ。

- a 経口摂取準備不全——摂食拒否
- b 捕食機能不全——むせ
- c 嚥下機能不全——過開口
- d 押し潰し機能不全——丸のみ

問96 歯科用レーザーについて誤っているのはどれか。

- a レーザーとは一種の電磁波である。
- b 高出力レーザーと低出力レーザーに分類される。
- c 生体に対する作用として熱作用によるタンパク質の変性があげられる。
- d レーザーによる身体への障害は目よりも皮膚への危険性が高い。

問97 消毒薬で正しいのはどれか。2つ選べ。

- a グルタルアルデヒドは2%濃度で器具に使用する。
- b 塩化ベンゼトニウムは0.1%濃度で器具に使用する。
- c クレゾール石けん液はHCVに有効である。
- d 次亜塩素酸ナトリウムは0.02%濃度で粘膜に使用する。

問98 石膏について正しいのはどれか。2つ選べ。

- a 普通石膏の混水比は0.23~0.30である。
- b 硬化時の膨張率は α 石膏よりも β 石膏のほうが大きい。
- c 混水比が小さいと硬さが大きくなる。
- d 普通石膏は α 石膏ともよばれる。

問99 グラスアイオノマーセメントの特徴で正しいのはどれか。2つ選べ。

- a フッ化カルシウムが含まれている。
- b 歯質に対して酸処理が必要である。
- c 知覚過敏の場合は使用されない。
- d 二次う蝕抑制効果が期待できる。

問100 印象精度の高いのはどれか。2つ選べ。

- a アルジネート印象材
- b シリコンラバー印象材
- c 酸化亜鉛ユージノールペースト
- d モデリングコンパウンド

問101 仮封材について正しいのはどれか。

- a テンポラリーストッピングは封鎖性、操作性ともに優れている。
- b 酸化亜鉛ユージノールセメントはコンポジットレジンの硬化を阻害する。
- c サンドラックアルコールは水硬性仮封材である。
- d カルボン酸系仮封セメントは通気性がよい。

問102 歯肉圧排について正しいのはどれか。2つ選べ。

- a 圧排コードは支台歯の歯頸部と同じ長さに準備する。
- b 圧排コードには出血や滲出液を抑制する薬剤が含まれるものがある。
- c 圧排コードを歯肉溝内に圧入する。
- d 圧排コードは支台形成直前に取り出す。

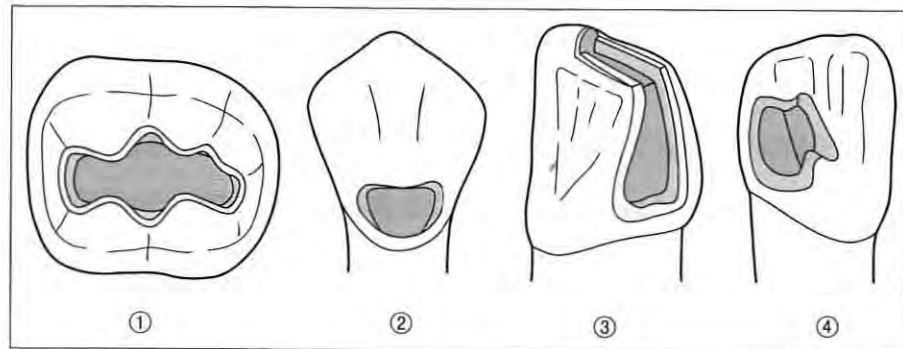
問103 回転切削器具の写真（別冊 No. 12）を別に示す。

用途で正しい組合せはどれか。2つ選べ。

- a ①—アンダーカットや窩底の形成
- b ②—天蓋や髄角の除去
- c ③—歯肉壁の掘り下げ
- d ④—修復物の研磨

別冊
問題 A No. 12 写真

問104 窩洞の図を示す。



隔壁調整に使用する器具との組合せで正しいのはどれか。2つ選べ。

- a ①—クラウンフォーム
- b ②—サービカルマトリックス
- c ③—マトリックスバンド
- d ④—セルロイドストリップス

問105 ラミネートベニア修復について正しいのはどれか。2つ選べ。

- a リン酸亜鉛セメントで合着する。
- b 歯質の削除量が多い。
- c 歯肉を変色させない。
- d 前歯部の生活歯に应用される。

問106 生活歯髄切断法に用いないのはどれか。

- a ラバーダム防湿器具
- b ルートキャナルシリンジ
- c 歯髄乾屍剤
- d ラウンドバー

問107 根管消毒に使用される薬剤はどれか。2つ選べ。

- a 次亜塩素酸ナトリウム溶液
- b ホルモクレゾール
- c フェノールカンフル
- d 過酸化水素水

問108 歯周治療を終了した患者に対してメンテナンスの重要性を説明する場合に誤っているのはどれか。

- a 治療終了後プラークの再付着により歯周病が再発する危険性がある。
- b 治療終了後は画一的に6カ月の観察間隔が必要である。
- c 定期的に来院することでプラークコントロールを強化することができる。
- d 歯周病が再発しても組織の破壊を最小限に抑えることができる。

問109 全部床義歯の精密印象で必要ないのはどれか。

- a アルコールトーチランプ
- b 個人トレー
- c ユーティリティワックス
- d 酸化亜鉛ユージノールペースト印象材

問110 口腔内写真(別冊 No. 13)を別に示す。この下顎左側第一大臼歯にメタルコアを製作するための印象採得を行うことになった。

シリコーンゴム質印象材で印象採得する際に準備するのはどれか。2つ選べ。

- a シリンジ
- b ラルゴリマー
- c ウォーターバス
- d レンツロ

別 冊
問題 A No. 13 写真

写真 No. 1

(問 1)

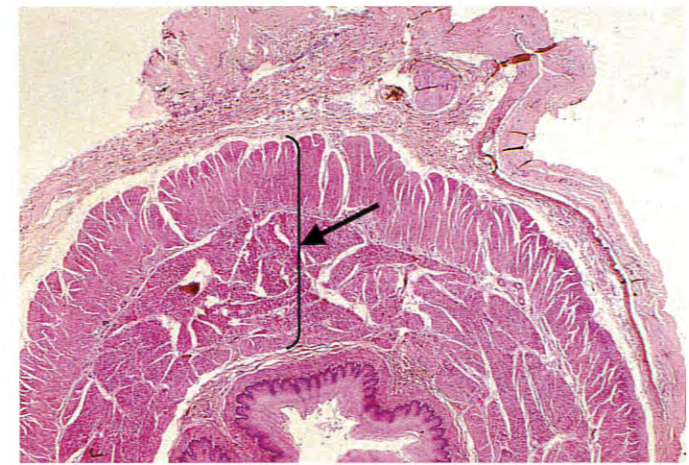


写真 No. 2

(問 40)



写真 No. 3 (問 41)

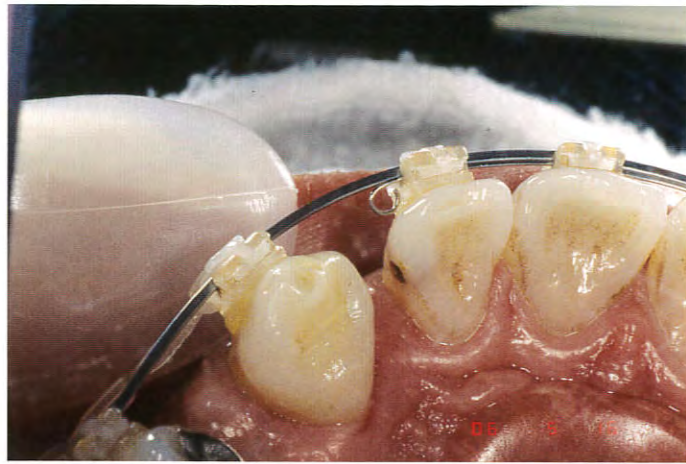


写真 No. 4 (問 47)



写真 No. 5 (問 54)



写真 No. 6 (問 56)

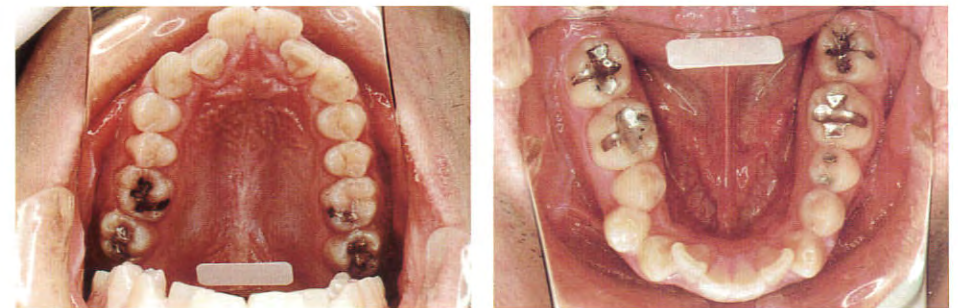


写真 No. 7 (問 70)

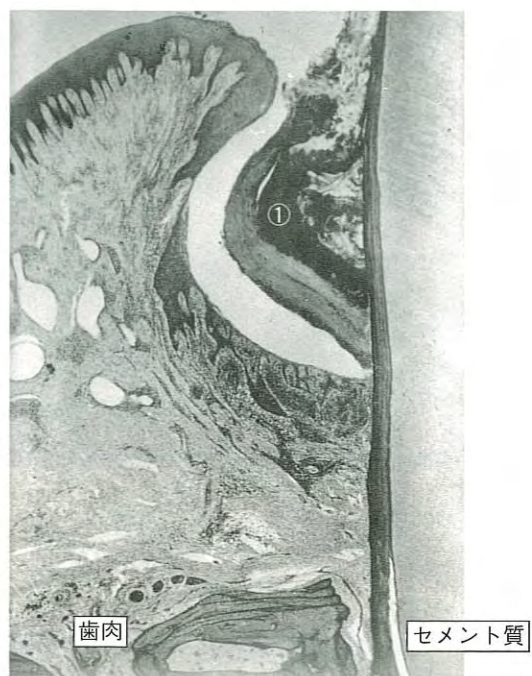


写真 No. 8 (問 76)

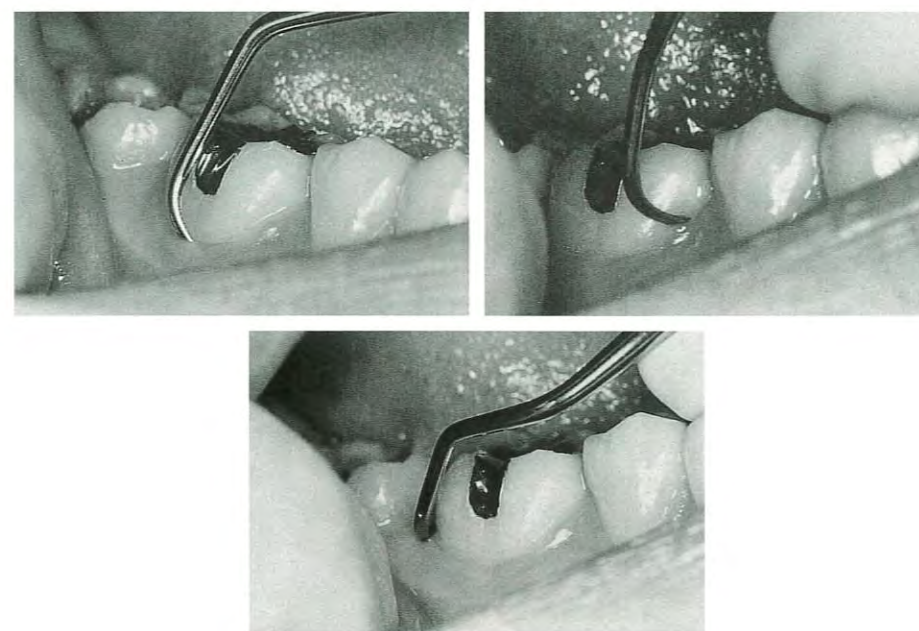


写真 No. 9 (問 79)



写真 No. 10 (問 86)

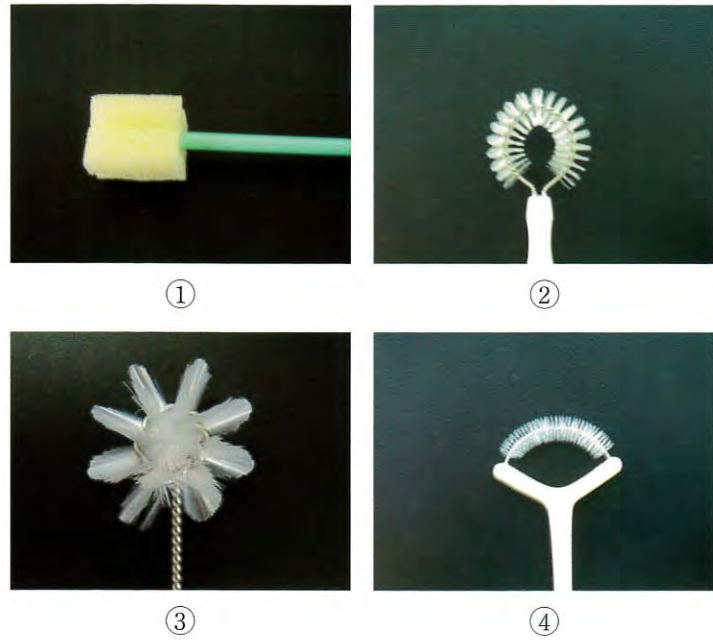


写真 No. 11 (問 92)

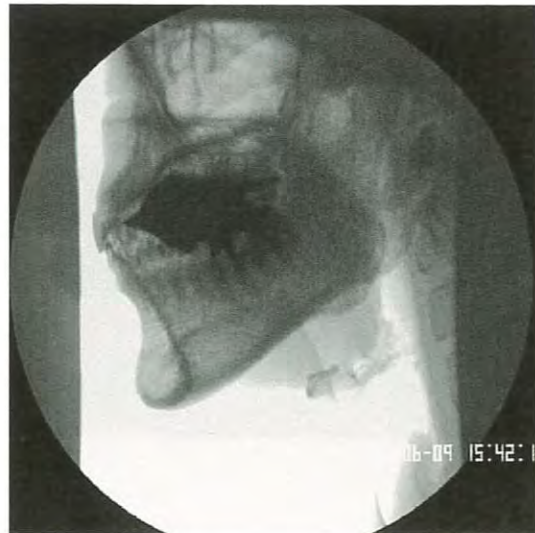


写真 No. 12 (問 103)

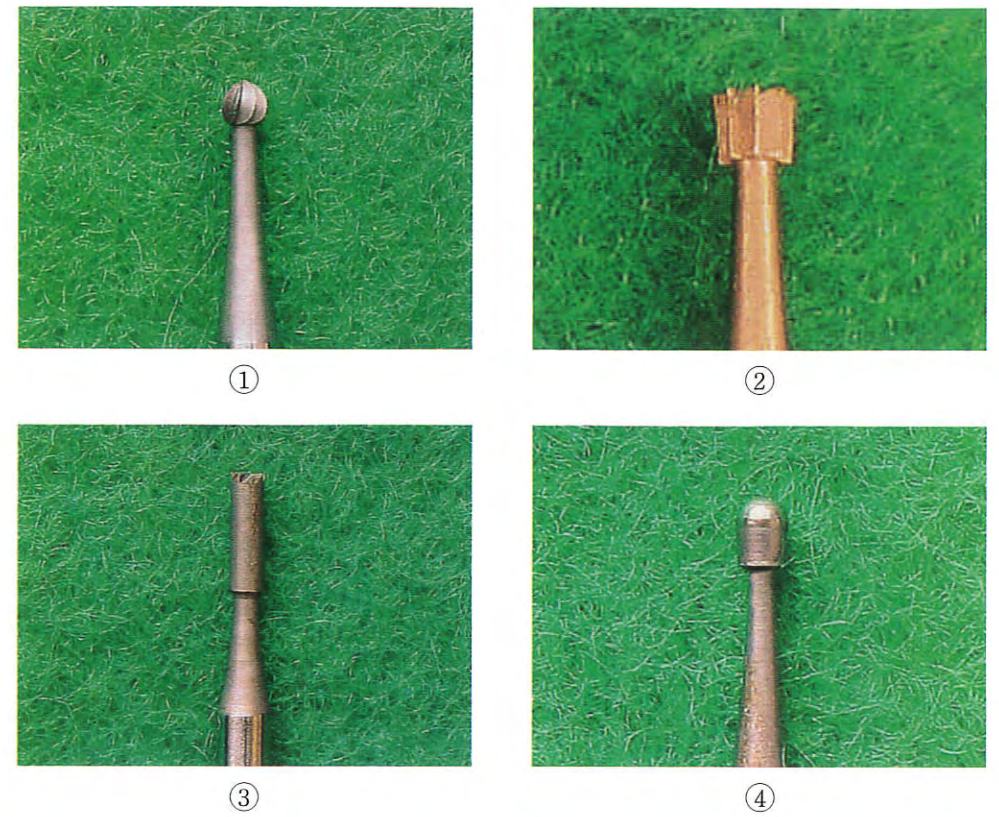


写真 No. 13 (問 110)



問111 頭蓋上面の写真（別冊 No. 1）を別に示す。

矢印が示すのはどれか。

- a 矢状縫合
- b 冠状縫合
- c ラムダ縫合
- d 鱗状縫合

別 冊
問題 B No. 1 写真

問112 FDI システムによる下顎左側第二乳臼歯はどれか。

- a 32
- b 45
- c 75
- d 82

問113 顔面頭蓋正面の写真（別冊 No. 2）を別に示す。

矢印が示すのはどれか。

- a 眼窩上孔
- b 眼窩下孔
- c 下眼窩裂
- d オトガイ孔

別冊
問題 B No. 2 写真

問114 骨口蓋の写真（別冊 No. 3）を別に示す。

矢印が示す縫合はどれか。

- a 口蓋上顎縫合
- b 正中口蓋縫合
- c 横口蓋縫合
- d 口蓋篩骨縫合

別冊
問題 B No. 3 写真

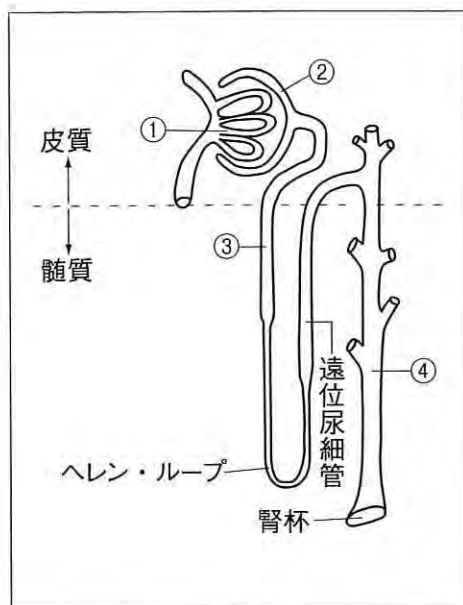
問115 タンパク質の合成について正しいのはどれか。2つ選べ。

- a 遺伝情報は RNA に転写される。
- b 遺伝情報は DNA の塩基配列によって決定される。
- c 遺伝情報の転写はリボソームで行われる。
- d タンパク質の合成は核で行われる。

問116 タンパク質の合成が行われるのはどれか。

- a リボソーム
- b リソソーム
- c ゴルジ装置
- d ミトコンドリア

問117 ネフロンを構造を図に示す。



ネフロンの一部である腎小体を構成するのはどれか。2つ選べ。

- a ①
- b ②
- c ③
- d ④

問118 アミラーゼを含むのはどれか。2つ選べ。

- a 唾液
- b 胃液
- c 胆汁
- d 膵液

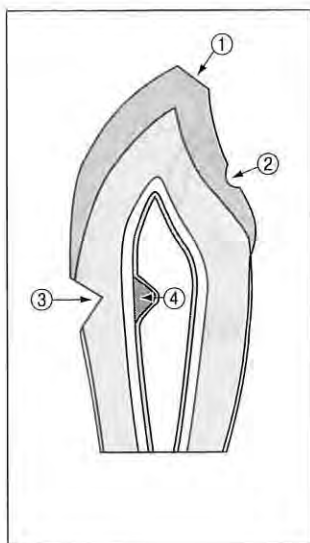
問119 食行動調節中枢（視床下部）を刺激するのはどれか。

- a 血糖
- b 体重
- c 血圧
- d 視覚

問120 抜歯創の治癒過程で見られるのはどれか。2つ選べ。

- a 内皮細胞の消失
- b 歯槽骨縁の吸収
- c 凝血の器質化
- d 上皮細胞の増殖抑制

問121 歯の研磨標本を図に示す。



第三象牙質（病的第二象牙質）はどれか。

- a ①
- b ②
- c ③
- d ④

問122 細菌が宿主細胞に付着するときに機能する構造はどれか。2つ選べ。

- a 線毛
- b 莢膜
- c 細胞壁
- d 芽胞

問123 抗菌薬の副作用として考えられるのはどれか。2つ選べ。

- a アレルギー反応
- b 歯の着色
- c 開口障害
- d 糖尿病

問124 歯周病原菌の病原因子はどれか。

- a ヒアルロニダーゼ
- b エンテロトキシン
- c 内毒素
- d 発赤毒

問125 局所麻酔薬に添加する血管収縮薬はどれか。2つ選べ。

- a フェリプレシン
- b アドレナリン
- c アセチルコリン
- d プロトロンビン

問126 ある薬品の容器に黒地に白字で薬品名の書かれたラベルが貼ってある。この薬品の保管場所として正しいのはどれか。

- a 遮光した薬品棚
- b 冷蔵庫
- c 鍵のかかる専用の薬品棚
- d 乾燥剤を入れた薬品棚

問127 100人の集団について血圧測定を実施した。この集団における血圧の中心的傾向を把握するのに適切なのはどれか。

- a 最大値
- b 最頻値
- c 標準偏差
- d 変異係数

問128 学校歯科医の職務はどれか。

- a 学校保健委員会を組織する。
- b 口腔保健に関する授業を担当する。
- c 学校保健安全計画の立案に参画する。
- d 学校における環境衛生検査に従事する。

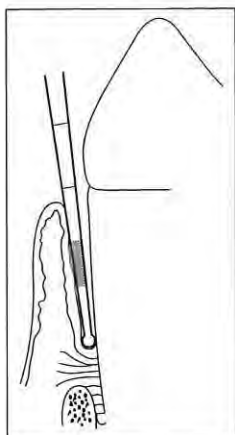
問129 3歳児歯科健康診査のう蝕罹患型でう蝕感受性が最も高いと考えられるのはどれか。

- a O型
- b A型
- c B型
- d C₂型

問130 O'LearyのPCRで25歯の被検歯中20歯面が陽性であった。PCR値はどれか。

- a 10%
- b 20%
- c 30%
- d 40%

問131 CPI プローブによる診査時の状況を図に示す。



評価コードはどれか。

- a 1
- b 2
- c 3
- d 4

問132 1歳6か月児歯科健康診査の結果でう蝕罹患傾向が①より②が高いのはどれか。2つ選べ。

- | | ① | ② |
|--------------|-------|----------------|
| a う蝕罹患型 | A | O ₂ |
| b おもな養育者 | 父 母 | 祖父母 |
| c よく飲んでいる飲み物 | 清涼飲料水 | 牛 乳 |
| d 哺乳ビンの使用 | 無 | 有 |

問133 歯磨剤成分で歯質強化を目的とするのはどれか。

- a ソルビトール
- b 塩化ナトリウム
- c クロルヘキシジン
- d モノフルオロリン酸ナトリウム

問134 に入る語句の組合せで正しいのはどれか。

不正咬合の予防に関しては遺伝因子や①環境因子から起こる発育障害そのものに対する予防的処置は困難であり、早期発見・早期治療が重要である。その他の②環境因子に対しては③などによって予防が可能である。

- | | ① | ② | ③ |
|---|-----|-----|---------|
| a | 先天的 | 後天的 | 変色歯の治療 |
| b | 先天的 | 後天的 | 不良習癖の除去 |
| c | 後天的 | 先天的 | う蝕の治療 |
| d | 後天的 | 先天的 | 歯周疾患の治療 |

問135 児童の出席停止基準が「解熱後3日」とされているのはどれか。

- a コレラ
- b 麻疹
- c 風疹
- d 水痘

問136 健康指標について正しいのはどれか。2つ選べ。

- a 平均寿命は0歳の平均余命である。
- b 有病率はある時点における患者数を示す。
- c PMIは全死亡数に占める65歳以上の死亡割合である。
- d 粗死亡率は年齢構成の異なる集団の死亡率の比較に用いられる。

問137 酸性雨の主要な原因物質はどれか。2つ選べ。

- a 一酸化炭素
- b 二酸化炭素
- c 窒素酸化物
- d イオウ酸化物

問138 我が国の人口動態統計で上位3死因による死亡数が総死亡数に占めるおおよその割合はどれか。

- a 15%
- b 25%
- c 55%
- d 85%

問139 3歳児健康診査におけるう蝕の有無により幼児を2つの集団に分類し、過去の生活習慣を調査した。その結果1日の間食回数とう蝕発生との間に関連が見いだされた。この疫学研究方法はどれか。

- a 記述疫学
- b コホート研究
- c 介入研究
- d 患者対照研究

問140 ノーマライゼーションの理念に基づいて対策がすすめられているのはどれか。

- a 母子福祉
- b 児童福祉
- c 障害者福祉
- d 老人福祉

問141 平成22年度における1人あたりの国民医療費に占める歯科診療医療費の割合が最も少ない年齢はどれか。

- a 0～14歳
- b 15～44歳
- c 45～64歳
- d 65歳以上

問142 中性脂肪を加水分解すると生成するのはどれか。2つ選べ。

- a アミノ酸
- b 脂肪酸
- c グリセリン
- d グリコーゲン

問143 基礎代謝が低下するのはどれか。2つ選べ。

- a 発熱時
- b 月経時
- c 低栄養状態
- d 精神的緊張時

問144 ビタミンとその働きとの組合せで正しいのはどれか。

- a ビタミンA——象牙芽細胞による基質形成
- b ビタミンC——エナメル芽細胞の機能維持
- c ビタミンD——エナメル質や象牙質の石灰化促進
- d ビタミンE——リン酸イオンの供給を促進

問145 「日本人の食事摂取基準」における推定エネルギー必要量（成人）の算出に必要なのはどれか。2つ選べ。

- a 年齢
- b 体重
- c 基礎代謝量
- d 身体活動レベル

問146 歯科保健行動の変容のためコミュニケーションを成功させる基本姿勢で誤っているのはどれか。

- a 患者の表情や声の変化を観察する。
- b 患者が発する言葉をブロックする。
- c 患者の話キーワードを用いて繰り返す。
- d 患者の立場を尊重し共感する。

問147 ①～④に示すすべての特徴をもつ歯科材料はどれか。

- | |
|---|
| ①無機材料である。
②化学的に安定している。
③曲げや衝撃に弱い。
④不燃性である。 |
|---|

- a レジン
- b 陶材
- c 合成ゴム
- d 金属

問148 患者の耳朶や指頭を穿刺して行う検査はどれか。

- a 出血時間の測定 (Duke 法)
- b 毛細血管抵抗試験 (ルンペルレーデ試験)
- c 全血凝固時間 (Lee-White 法)
- d プロトロンビン時間 (PT) 測定

問149 光重合型コンポジットレジン修復について誤っているのはどれか。

- a 成形修復法である。
- b マトリックスレジン中にはフィラーが存在する。
- c 光照射は 20 秒以上行わない。
- d 照射器の光源はハロゲンランプである。

問150 19 歳の女性。上顎左側中切歯の審美障害を主訴に来院した。初診時の口腔内写真 (別冊 No. 4) を別に示す。

適切な処置法はどれか。2 つ選べ。

- a グラスアイオノマーセメント修復
- b 継続歯装着
- c 全部鑄造冠装着
- d コンポジットレジン修復

別 冊
問題 B No. 4 写真

問151 前歯部 I 級窩洞のコンポジットレジン修復に必要な器材はどれか。

- a 咬合紙
- b ストリップス
- c サービカルマトリックス
- d アイボリーのセパレーター

問152 アペキソゲネーシスについて正しいのはどれか。2 つ選べ。

- a 歯根の外部吸収が起きる。
- b 根未完成の生活歯に行う。
- c 水酸化カルシウム製剤を用いる。
- d 直後に根管充填を行う。

問153 下顎左側第一大臼歯の術前と術中のエックス線写真（別冊 No. 5）を別に示す。

行われた治療はどれか。

- a 根尖切除法
- b 歯根切断法
- c 歯根分離法
- d ヘミセクション

別冊
問題 B No. 5 写真

問154 37歳の女性。歯肉からの出血と上顎前歯の動揺を主訴として来院した。口腔内写真（別冊 No. 6）を別に示す。この患者は慢性歯周炎と診断された。

この患者の治療について正しいのはどれか。2つ選べ。

- a 超音波スケーラーを使用する。
- b 上顎前歯部を連結固定する。
- c 出血がある場合はブラッシングさせない。
- d 下顎前歯部にはデンタルフロスを使用する。

別冊
問題 B No. 6 写真

問155 歯肉剥離搔爬術（フラップ手術）において必要ないのはどれか。

- a 骨膜剥離子
- b 鋭匙型スケーラー
- c 非吸収性膜
- d 持針器

問156 誘導膜によって上皮組織と結合組織を排除し、歯根膜組織を選択的に誘導することによって、新付着を得ることを目的とした方法はどれか。

- a 歯肉剥離搔爬術
- b 遊離歯肉移植術
- c 新付着手術
- d 組織再生誘導法

問157 メタルフレーム試適時の口腔内写真（別冊 No. 7）を別に示す。誤っているのはどれか。

- a 片側の中間欠損である。
- b 大連結装置が用いられている。
- c 口蓋隆起が認められる。
- d 近心レストが設計されている。

別冊
問題 B No. 7 写真

問158 上顎両側中切歯に補綴物を装着した状態の口腔内写真（別冊 No. 8）

を別に示す。

この補綴物の特徴について正しいのはどれか。2つ選べ。

- a 全部被覆冠である。
- b 装着には接着性レジンセメントを用いる。
- c 衝撃力に強い。
- d 失活歯だけに応用される。

別冊
問題 B No. 8 写真

問159 右側白歯部のブリッジの写真（別冊 No. 9）を別に示す。

正しいのはどれか。2つ選べ。

- a ポンティックは金属のみで構成されている。
- b 支台歯に前装鑄造冠が使用されている。
- c ポンティック基底面の形態はリッジラップ型である。
- d 半固定性ブリッジである。

別冊
問題 B No. 9 写真

問160 抜歯創の治癒経過として正しいのはどれか。

- a 血餅期——肉芽期——仮骨期——治癒期
- b 肉芽期——血餅期——仮骨期——治癒期
- c 肉芽期——血餅期——治癒期——仮骨期
- d 血餅期——肉芽期——治癒期——仮骨期

問161 歯の外傷に対する処置で正しい組合せはどれか。

- a 完全脱臼——再植術
- b 不完全脱臼——抜 髄
- c 歯冠破折——抜 歯
- d 歯根縦破折——歯根端切除術

問162 抜歯鉗子の写真（別冊 No. 10）を別に示す。

この鉗子の使用目的歯はどれか。

- a 上顎中切歯
- b 上顎第一小白歯
- c 下顎第一小白歯
- d 下顎第一大白歯

別冊
問題 B No. 10 写真

問163 局所麻酔薬に血管収縮薬を添加する目的はどれか。2つ選べ。

- a 麻酔効果の持続
- b 不整脈の防止
- c 血圧上昇の防止
- d 出血の軽減

問164 機能的矯正装置はどれか。2つ選べ。

- a アクチバトール
- b クワドヘリックス
- c ヘッドギア
- d リップバンパー

問165 矯正装置の写真（別冊 No. 11）を別に示す。

正しいのはどれか。2つ選べ。

- a 顎外固定である。
- b 上顎前突に用いる。
- c 筋の機能力を利用する。
- d 骨格的な不正咬合の改善に用いる。

別 冊
問題 B No. 11 写真

問166 矯正用器具の写真（別冊 No. 12）を別に示す。

正しいのはどれか。

- a ブラケットリムービングプライヤー
- b バンドプッシャー
- c リガチャータイイングプライヤー
- d バンドリムービングプライヤー

別 冊
問題 B No. 12 写真

問167 幼若永久歯う蝕の特徴で正しいのはどれか。2つ選べ。

- a 乳歯のう蝕罹患状態に影響される。
- b う蝕の進行が遅い。
- c 下顎前歯の罹患率が高い。
- d 萌出中にう蝕に罹患することが多い。

問168 5歳10か月の女兒。歯科健診を希望して来院した。口腔内写真（別冊 No. 13）を別に示す。E|E 頬側面については、萌出時より茶褐色を示していたという。なお、同じような歯が父親、兄にもみられるという。

E|E について正しいのはどれか。

- a ターナーの歯
- b エナメル質形成不全
- c ハッチンソンの歯
- d 外傷に起因するエナメル質減形成

別 冊
問題 B No. 13 写真

問169 小児の薬物療法について正しいのはどれか。

- a 薬用量は体表面積を基準にした換算表が推奨される。
- b 副作用が多いのは経口投与である。
- c 薬物に対しての感受性は低い。
- d 薬物に対しての反応は個人差が少ない。

問170 6歳の男児。外傷受傷後のエックス線写真（別冊 No. 14）を別に示す。誤っているのはどれか。

- a 歯の固定が行われている。
- b 1には根管充填がなされている。
- c アピカルシートの形成が行われている。
- d 根管充填材としては水酸化カルシウム製剤が用いられる。

別 冊
問題 B No. 14 写真

問171 口腔清掃の自立度判定基準で正しいのはどれか。

- a ADL
- b RSST
- c BDR
- d BMI

問172 摂食機能における直接訓練について正しい組合せはどれか。

- a 認知——声をかける
- b ペースの制御——食物を詰め込む
- c 一口量——多くする
- d 口への運び方——大きく開口させる

問173 障害者歯科における二次医療圏はどれか。

- a 個人の診療所
- b 大学附属病院
- c 総合病院の歯科
- d 口腔保健センター

問174 成人視覚障害者に対するブラッシング指導で正しいのはどれか。

- a 歯列模型を用いる。
- b 歯垢顕示薬を用いる。
- c 鏡をみせながら指導を行う。
- d プラークチャートが有効である。

問175 ダウン症候群の特徴はどれか。

- a 腎疾患を合併しやすい。
- b トリソミーが原因である。
- c 18番常染色体の異常である。
- d 10,000人に1人の発生頻度である。

問176 手用スケーラーについて正しいのはどれか。2つ選べ。

- a ユニバーサルタイプキュレットの刃部の内面はシャンクに対して70度の角度をとる。
- b シックルタイプスケーラーの操作はヒールから1~2mmの範囲を使用する。
- c キュレットの操作は必ずしも歯軸と同一の方向に動かさなくてもよい。
- d 歯面に対する操作角度が小さすぎると歯面に不当な損傷を与える。

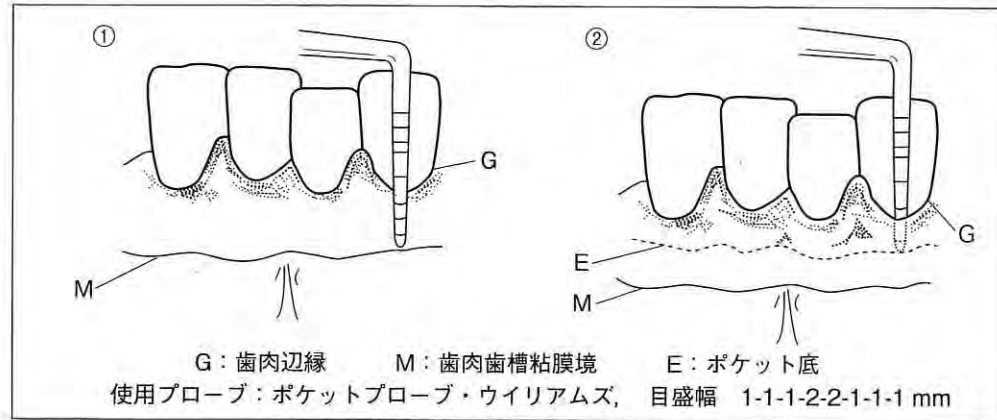
問177 写真(別冊 No. 15)を別に示す。

この操作に関して正しいのはどれか。2つ選べ。

- a 同一部位に30秒以上操作する。
- b エンジンの回転数は4,000~5,000rpmで操作する。
- c 歯冠から歯肉方向に操作する。
- d 必要に応じラバーカップ辺縁を歯肉縁下まで挿入する。

別冊
問題 B No. 15 写真

問178 図を示す。



①、②から測定される付着歯肉の幅は何 mm か。

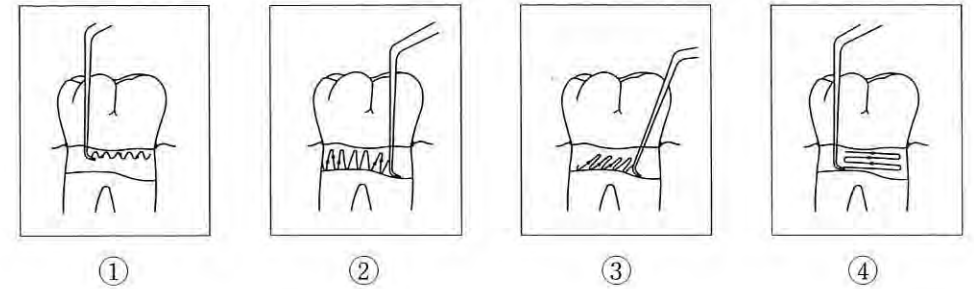
- a 4 mm
- b 3 mm
- c 2 mm
- d 1 mm

問179 に入る数値の組合せで正しいのはどれか。

歯肉辺縁がセメント-エナメル境より 3 mm 歯根側に移動しておりポケットの深さは 3 mm ある。また歯肉辺縁より歯肉歯槽粘膜境までの距離が 6 mm の場合、アタッチメントレベルは mm で付着歯肉幅は mm である。

- | | | |
|---|------|------|
| | ① | ② |
| a | 9 mm | 6 mm |
| b | 9 mm | 3 mm |
| c | 6 mm | 3 mm |
| d | 6 mm | 6 mm |

問180 歯周ポケット底の図を示す。



歯肉縁下での探針の使い方で正しいのはどれか。2つ選べ。

- a ①
- b ②
- c ③
- d ④

問181 小学校3年生(9歳)の男児。第一大臼歯のう蝕治療のため来院し完治した。口腔内状況を図に示す。

口腔内状況	6 ED	2 1	1 2	DE 6	def=0+0+8
	6 ED	2 1	1 2	DE 6	DMF=0+0+4
					PCR=60.4%

治療後における予防プログラムおよびセルフケアの立案を指示された。

誤っているのはどれか。

- a フッ化ジアンミン銀塗布
- b フッ化物洗口
- c PMTC
- d プラークコントロール

問182 フッ化物配合歯磨剤について正しいのはどれか。2つ選べ。

- a 細菌の酸産生の抑制作用がある。
- b う蝕予防の効果は5~10%程度である。
- c エナメル質の再石灰化の促進作用がある。
- d フッ化物の濃度は9,000 ppmFに規定されている。

問183 フッ化物の誤飲による急性中毒の処置で正しいのはどれか。2つ選べ。

- a 石灰水での胃洗浄
- b 10%グルコン酸カルシウムの静注
- c 炭酸ナトリウムの服用
- d ケイフッ化ナトリウムの服用

問184 正しい組合せはどれか。2つ選べ。

- a 週1回洗口法——0.05%フッ化ナトリウム——250 ppm
- b フッ化物配合歯磨剤——モノフルオロリン酸ナトリウム——1,000 ppm
- c 歯面塗布——酸性フッ素リン酸ゲル——900 ppm
- d 歯面塗布——2%フッ化ナトリウム——9,000 ppm

問185 10歳の男児。学校歯科健診にて下顎右側第一大臼歯がCOと診断されたため来院した。正しい措置はどれか。2つ選べ。

- a フッ化物の塗布と保健指導を行う。
- b う蝕進行抑制のためフッ化ジアンミン銀を塗布する。
- c う蝕活動性試験でリスクが高い場合は歯科医師が切削・充填を行う。
- d 患歯に対してフッ素徐放性のシーラント材を填塞する。

問186 う蝕活動性試験で正しい組合せはどれか。2つ選べ。

- a カリオスタット® ——プラークの酸産生能
- b ドライゼンテスト ——唾液緩衝能
- c RDテスト® ——乳酸菌数
- d スワップテスト ——唾液流出量

問187 3歳児健診でO型と区分された男児が来院。保護者の希望によりフッ化物を塗布することになった。薬液はリン酸酸性フッ化ナトリウム溶液を使用した。次回の塗布時期として適切なのはどれか。

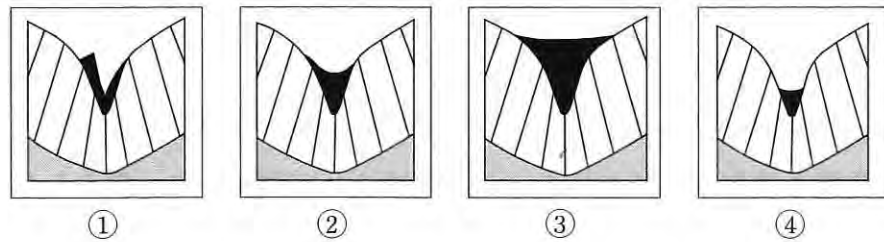
- a 1週間後
- b 2週間後
- c 3カ月後
- d 6カ月後

問188 う蝕予防で使用する①～④のフッ化物についてフッ素濃度の低い順に示されているのはどれか。

- ①酸性フッ素リン酸ゲル (Brudevold I 法)
- ②モノフルオロリン酸ナトリウム
- ③フッ化ジアンミン銀塗布溶液
- ④2%フッ化ナトリウム溶液

- a ②—④—①—③
- b ②—①—④—③
- c ④—①—②—③
- d ④—②—③—①

問189 シーラントを充填した裂溝の断面図を示す。



正しい充填はどれか。

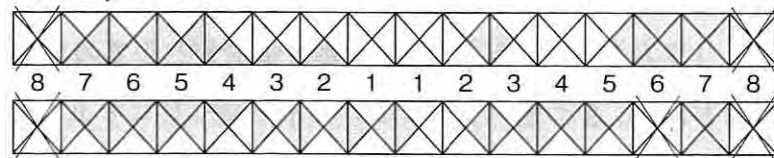
- a ①
- b ②
- c ③
- d ④

問190 3歳の男児(体重15kg)。フッ化物洗口中に誤って溶液をすべて飲み込んでしまったと家族から連絡を受けた。飲み込んだ洗口液は0.2%フッ化ナトリウム溶液10mLである。歯科衛生士としての対応として正しいのはどれか。2つ選べ。

- a まず薬物を吐き出させ牛乳を飲むよう指示する。
- b 悪心嘔吐がみられたら連絡するように指示する。
- c 誤飲したフッ素量は少量であるため急性中毒の心配がないことを説明する。
- d すぐに内科医の診療を受けるよう指示する。

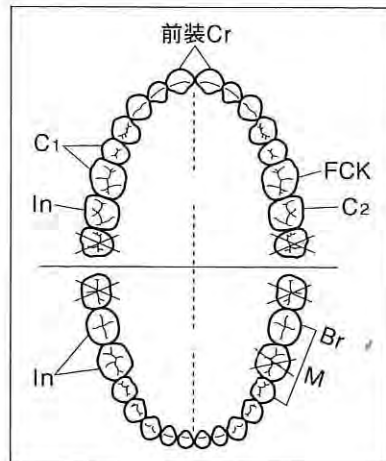
各種診査結果を示す。問191、問192に答えよ。

O'Leary の PCR



OHI CI

上顎	歯石	頬側	2	2	2	2	2	2	1	1	1	2	2	2	2	2
		舌側	2	2	3	2	1	1	1	1	1	1	2	1	1	1
歯種			7	6	5	4	3	2	1	1	2	3	4	5	6	7
下顎	歯石	舌側	2	2	3	2	1	1	1	1	1	1	0	1	1	1
		頬側	3	2	2	3	0	0	0	0	0	0	0	1	1	1



問191 この診査結果から得られる情報として正しいのはどれか。2つ選べ。

- a 歯石の沈着は前歯部より臼歯部に多くみられる。
- b O'Leary の PCR は 49.1% である。
- c 隣接面のプラークの付着は上顎に多い。
- d 未処置のう蝕は 3 歯である。

問192 この患者の CI で正しいのはどれか。

- a 3.0
- b 3.5
- c 4.0
- d 4.5

問193 口腔内写真（別冊 No. 16）を別に示す。

確認できるブラッシングの為害作用はどれか。2つ選べ。

- a 擦過傷
- b 歯肉退縮
- c 摩耗症
- d クレフト

別冊
問題 B No. 16 写真

問194 口腔保健センターの活動で正しいのはどれか。2つ選べ。

- a 休日（救急）歯科診療
- b 1歳6か月児歯科健康診査
- c 市町村老人歯科保健事業
- d 障害者歯科診療

問195 地域の保育所から歯科保健教育の依頼を受けた。対象は3歳児15人であり、1人で行うことになった。指導計画として適切なのはどれか。2つ選べ。

- a 事前に保育所での1日の生活の流れを聞く。
- b 時間は20～30分までとする。
- c 歯垢染め出しの実習を行う。
- d 保護者全員の参加を前提に行う。

問196 地域における歯科保健計画の立案の初期段階で重視すべき点はどれか。2つ選べ。

- a 物品の購入法
- b 媒体の種類
- c 対象集団の特性
- d 関連職種との連携

問197 摂食機能訓練の間接訓練はどれか。2つ選べ。

- a 液体摂取訓練
- b 自食訓練
- c 筋ストレッチ
- d メンデルソン手技

問198 経鼻経管栄養を行っている患者への口腔ケアで適切なのはどれか。2つ選べ。

- a 経管チューブが外れないよう仰臥位に近い状態で口腔ケアを行う。
- b 流動食の注入後すぐに口腔ケアをはじめめる。
- c 口腔内の乾燥を防ぐためガーゼや綿棒での清拭を行う。
- d 口腔ケアとともに咀嚼・嚥下の機能訓練を行う。

問199 セミファーラ位の安全姿勢で食事介助する場合の留意点で適切なのはどれか。2つ選べ。

- a 患者の目線に合わせた高さから介助を行う。
- b 片麻痺がある場合は健側から介助を行う。
- c 食事中は常に話しかけるようにする。
- d 幅が広く深さのあるスプーンを選択する。

問200 国民健康・栄養調査の調査項目でないのはどれか。

- a 医療機関受診状況調査
- b 生活習慣調査
- c 栄養摂取状況調査
- d 身体状況調査

問201 76歳の女性。毎食後に口腔清掃を行っている。義歯の清掃状態の写真（別冊 No. 17）を別に示す。

口腔清掃自立度判定基準における歯と義歯の清掃状況はどれか。

- a 巧緻度—a、自発性—a、習慣性—a1
- b 巧緻度—a、自発性—b、習慣性—b1
- c 巧緻度—b、自発性—a、習慣性—a1
- d 巧緻度—b、自発性—b、習慣性—b1

別冊
問題 B No. 17 写真

問202 4歳の男児。2週間使用した歯ブラシの写真（別冊 No. 18）を別に示す。

考えられるのはどれか。2つ選べ。

- a 左利きである。
- b 歯ブラシをかんでいる。
- c 歯磨き圧が強すぎる。
- d ローリング法で磨いている。

別冊
問題 B No. 18 写真

問203 パーキンソン病患者への保健指導で配慮するのはどれか。2つ選べ。

- a ふるえ
- b 嚥下困難
- c 多動
- d 血液疾患

問204 87歳の女性。要介護3の状態介護サービスを利用している。この女性が受けられるサービスの組合せはどれか。2つ選べ。

- a 通所サービス———介護予防通所介護
- b 居宅サービス———訪問介護入浴
- c 地域密着型サービス———認知症対応型共同生活介護
- d 地域支援事業———介護予防ケアマネジメント事業

問205 質問調査を図に示す。

問 あなたは問食の摂取についてどう思いますか。

回答形式はどれか。

- a 自由回答法
- b 評定尺度法
- c 選択的答法
- d 序列答法

問206 写真（別冊 No. 19）を別に示す。部分床義歯作製で咬合採得を行う。

この器具の名称はどれか。

- a アルコールトーチ
- b 咬合平面版
- c フェイスボウ
- d 咬合器

別 冊
問題 B No. 19 写真

問207 正しい組合せはどれか。

- a 抜歯鉗子——歯の脱臼
- b 円刃刀——歯周靭帯の切離
- c スポンゼル——抜歯窩の感染予防
- d マイセル——歯槽骨の削除

問208 歯槽骨形成で必要ない器具はどれか。

- a 骨膜剝離子
- b 破骨鉗子
- c 鋭 匙
- d 骨やすり

問209 下線部分で正しいのはどれか。2つ選べ。

笑気吸入鎮静法は5%程度の低濃度の笑気と高濃度の酸素の混合ガスを吸入させる。静脈内注射に比べ手技が簡便であり一般歯科医院ではよく使用される。麻酔作用も鎮静作用も強い。体内への吸収が速いため作用の発現が速く、体外への排泄、回復も速い。

- a ①
- b ②
- c ③
- d ④

問210 小児患者に対する対応で正しいのはどれか。2つ選べ。

- a TSD（tell show do）法は3歳以下の不安感の強い小児に行う。
- b 治療時間は来院数を減らすためにできるだけ長く行う。
- c 使用する器具・器材はできるだけ視野に入らないようにする。
- d ハンドオーバーマウス法は4歳前後の非協力児に対して行う。

問211 矯正の治療材料について誤っている組合せはどれか。

- a 床用レジン——アクチバトール
- b チューブ——歯列弓拡大装置
- c 接着性レジン——ブラケット
- d エラスティック——舌側弧線装置

問212 口腔内写真（別冊 No. 20）を別に示す。

アーチワイヤーの除去に必要なのはどれか。2つ選べ。

- a リムービングブライヤー
- b ピンカッター
- c ホウブライヤー
- d エンドカッター

別 冊
問題 B No. 20 写真

問213 歯科衛生士が行う歯科矯正患者への一般的な説明および注意事項で

正しいのはどれか。2つ選べ。

- a ヘッドギアは1日14時間以上着用する。
- b 保定装置を外す場合には前歯のワイヤーをつまんで外すようにする。
- c トゥースポジショナーを使用する際は強くかみしめると壊れるので注意する。
- d アクチバトールを装着しているときはできるだけ口を閉じて鼻で息をする。

問214 歯科用エックス線フィルムについて正しいのはどれか。2つ選べ。

- a JIS規格での寸法番号4は咬合型フィルムである。
- b インスタントフィルムには鉛箔が入っている。
- c フィルムマークは凹陥部が表である。
- d 写真乳剤が両面塗布されている。

問215 口内法撮影について正しい組合せはどれか。2つ選べ。

- a 平行法——歯槽頂縁の観察
- b 咬合法——補綴物の適合状態
- c 咬翼法——骨折位置関係の把握
- d 二等分法——根管長の測定

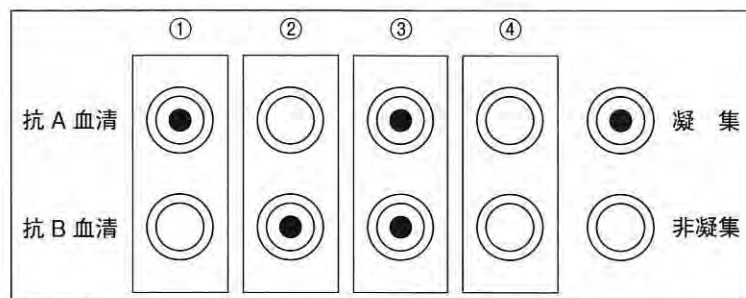
問216 エックス線フィルムの保管と現像について正しいのはどれか。2つ選べ。

- a エックス線フィルムの現像は約10°Cで行う。
- b 撮影済みのフィルムの保管期限は3年間である。
- c フィルムの乳剤が残されている部分を透明にする工程が定着である。
- d 暗室の安全光は暗赤色を用いる。

問217 患者の엑스線被曝線量の軽減方法で正しいのはどれか。2つ選べ。

- a 鉛エプロンを着用する。
- b 開放端式コーンを用いる。
- c 低電圧で撮影する。
- d ポケット線量計をつける。

問218 ABO 式血液型の検査結果を図に示す。



A型はどれか。

- a ①
- b ②
- c ③
- d ④

問219 水銀式血圧計の測定法について適切なのはどれか。2つ選べ。

- a 術者の目の高さは水銀柱の下縁に位置するようにする。
- b 圧迫帯（マンシェット）は上腕に指2本入るくらいに巻く。
- c 座位で測定する場合は上腕の位置を心臓より高くする。
- d 最小血圧は脈拍音が消失したときの数値を記録する。

問220 救急蘇生法について正しいのはどれか。2つ選べ。

- a 人工呼吸の1回換気量は成人で25 mL/kgである。
- b 術者1人の場合の人工呼吸と心マッサージの割合は2:30で行う。
- c 成人の気道異物除去にはオトガイ拳上法が有効である。
- d 心マッサージは胸骨の下1/3~1/2を圧迫する。

写真 No. 1 (問 111)

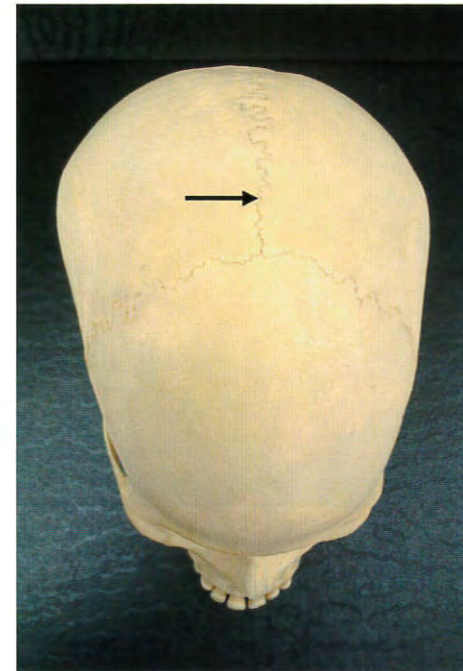


写真 No. 2 (問 113)



写真 No. 3 (問 114)

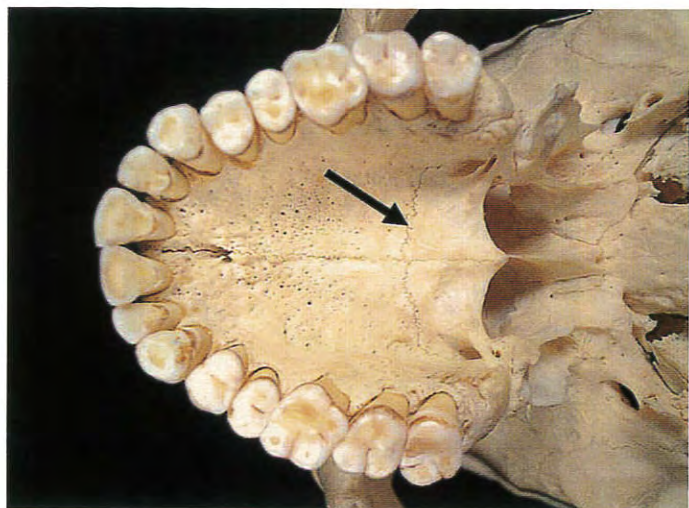


写真 No. 4 (問 150)



写真 No. 5 (問 153)

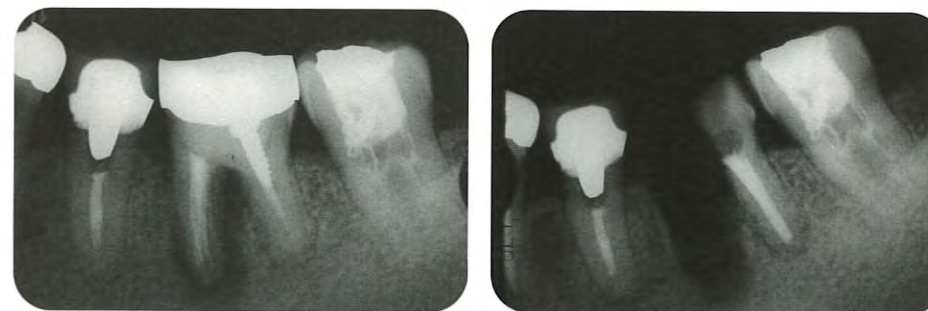


写真 No. 6 (問 154)



写真 No. 7 (問 157)

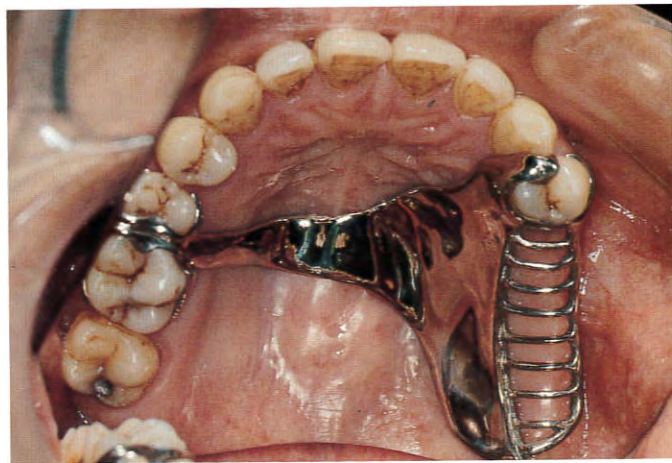


写真 No. 8 (問 158)



写真 No. 9 (問 159)



写真 No. 10 (問 162)

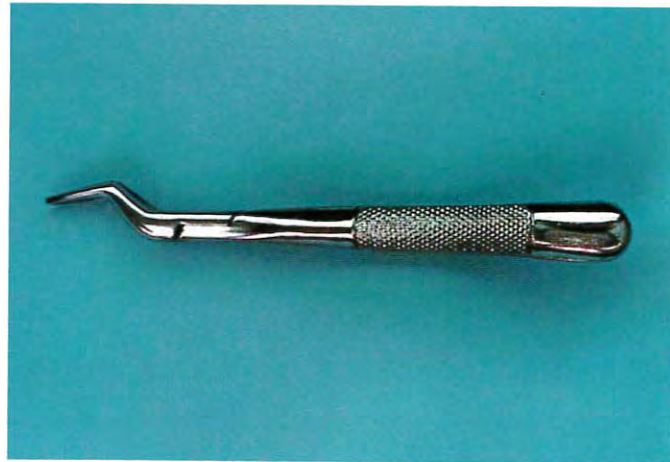


写真 No. 11 (問 165)



写真 No. 12 (問 166)

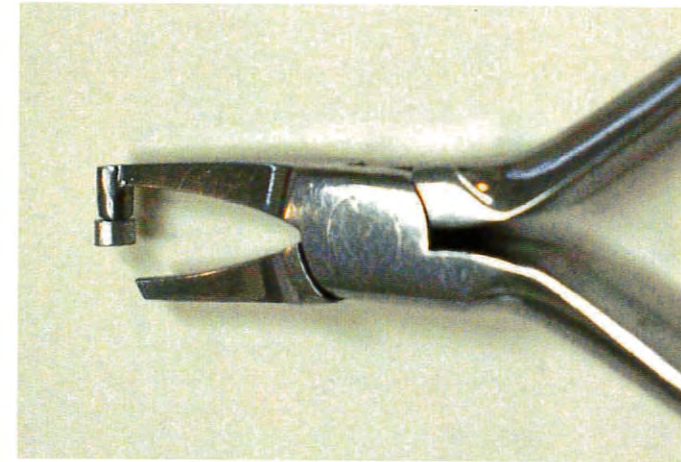


写真 No. 13 (問 168)

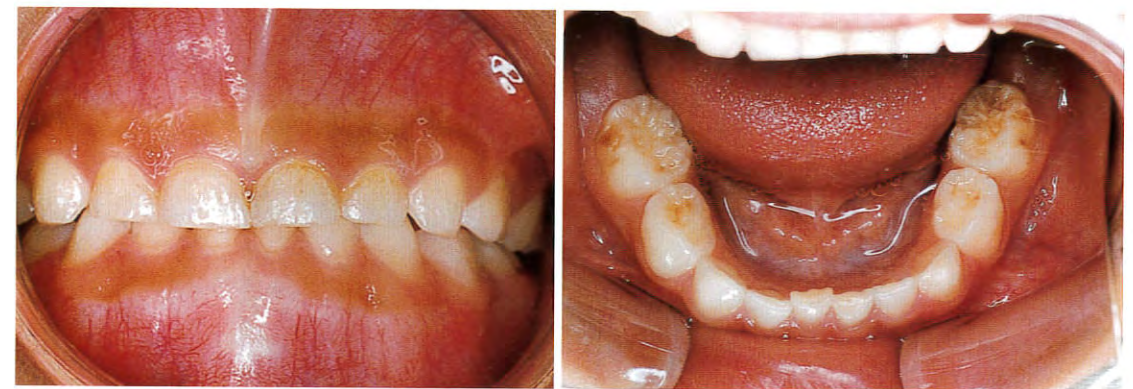


写真 No. 14 (問 170)



写真 No. 15 (問 177)

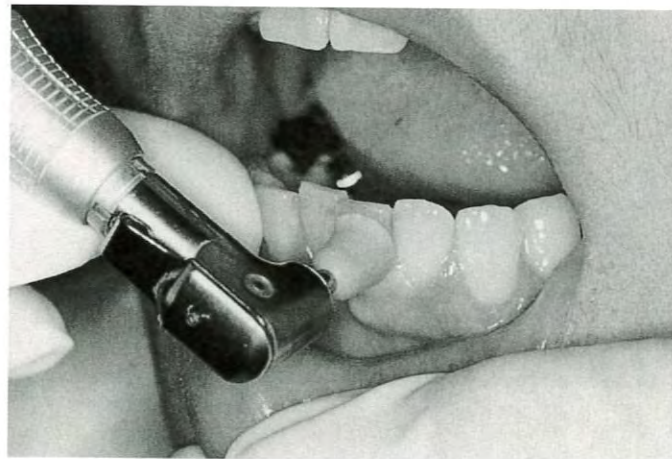


写真 No. 16 (問 193)

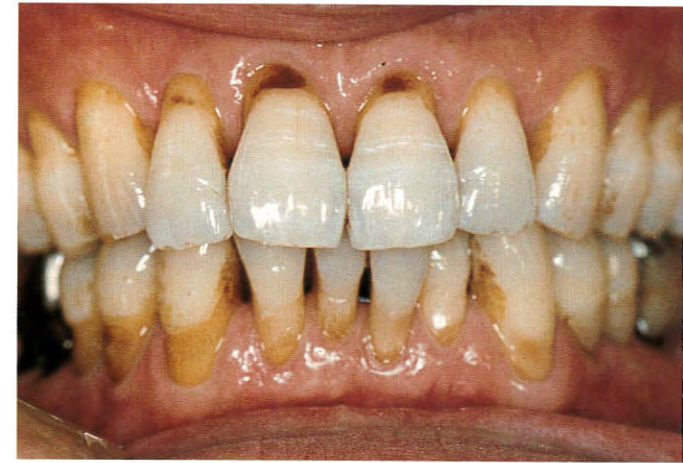


写真 No. 17 (問 201)



写真 No. 18 (問 202)



写真 No. 19 (問 206)

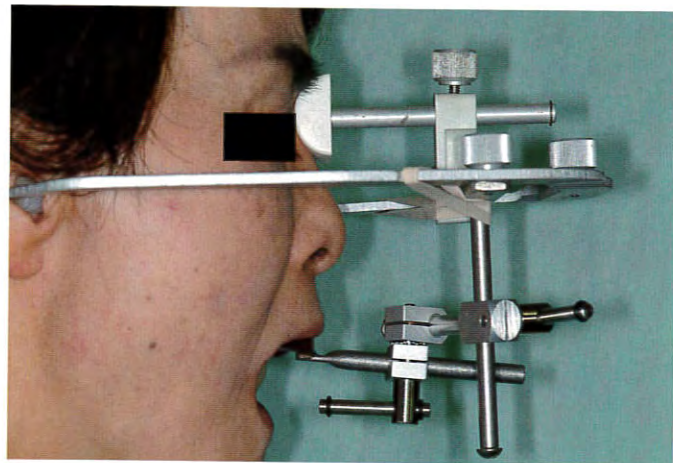


写真 No. 20 (問 212)

