

注意事項

1 試験問題の数は110問で、解答時間は正味2時間30分である。

2 解答方法は次のとおりである。

- (1) 各問題には a から d まで4つの選択肢がある。そのうち質問に適した選択肢を(例1)では1つ、(例2)では2つ選び答案用紙に記入すること。

(例1) 【問題 201】 県庁所在地は	⋮	(例2) 【問題 202】 県庁所在地はどれか。
どれか。	⋮	2つ選べ。
a 栃木市	⋮	a 宇都宮市
b 川崎市	⋮	b 川崎市
c 神戸市	⋮	c 神戸市
d 倉敷市	⋮	d 倉敷市

(例1)の正解は「c」であるから答案用紙の

201 a b c d のうち、 c をマークして

201 a b c d とすればよい。

(例2)の正解は「a」と「c」であるから答案用紙の

202 a b c d のうち、 a と c をマークして

202 a b c d とすればよい。

(2) 答案の作成にはHBの鉛筆を使用し、濃くマークすること。

良い解答の例…… (濃くマークすること。)

悪い解答の例…… (解答したことにならない。)

(3) 答えを修正した場合は、必ず「消しゴム」であとが残らないように完全に消すこと。

鉛筆の色が残ったり、「」のような消し方などをした場合は、修正したことにならないので注意すること。

(4) ア (例1)の質問には2つ以上解答した場合は誤りとする。

イ (例2)の質問には1つ又は3つ以上解答した場合は誤りとする。

(5) 答案用紙は折り曲げたりメモやチェック等で汚したりしないよう特に注意すること。

[問題 1] 頭蓋側面の写真(別冊午後 No. 1)を別に示す。

矢印の部位に付着するのはどれか。

- a 咬筋
- b 側頭筋
- c 胸鎖乳突筋
- d 茎突舌骨筋

別冊 午後 No. 1 写真

[問題 2] 外頸動脈の終枝はどれか。

- a 舌動脈
- b 顔面動脈
- c 下歯槽動脈
- d 浅側頭動脈

[問題 3] 副鼻腔のうち最も大きいのはどれか。

- a 上顎洞
- b 篩骨洞
- c 蝶形骨洞
- d 前頭洞

[問題 4] エナメル質にみられるのはどれか。

- a オーエンの外形線
- b レッチウス条
- c トームスの顆粒層
- d シャーピー線維

[問題 5] 神経線維で正しいのはどれか。

- a 活動電位の大きさは伝導の過程で減衰する。
- b 活動電位は強い刺激を受けるほど大きくなる。
- c 伝導速度は有髄線維より無髄線維のほうが速い。
- d 伝導速度は細い線維より太い線維のほうが速い。

[問題 6] 副交感神経の作用はどれか。

- a 散瞳
- b 気管支拡張
- c 心機能亢進
- d 漿液性唾液分泌亢進

[問題 7] 体温調節で正しいのはどれか。

- a 中枢は延髄にある。
- b 発汗は交感神経支配である。
- c 環境温が高くなると骨格筋がふるえる。
- d 発熱は体温調節中枢の基準値が下降することによる。

[問題 8] 悪性腫瘍の一般的特徴はどれか。

- a 発育速度は遅い。
- b 自律的に増殖する。
- c 膨脹性に発育する。
- d 細胞異型性が低い。

[問題 9] 急性化膿性歯髄炎の特徴はどれか。

- a 膿瘍の形成
- b 好酸球の浸潤
- c 肉芽組織の形成
- d 形質細胞の浸潤

[問題 10] 染色体異常によるものはどれか。

- a ハント症候群
- b シェーグレン症候群
- c クラインフェルター症候群
- d ブランマー・ピンソン症候群

[問題 11] HIV (ヒト免疫不全ウイルス) で正しいのはどれか。

- a 飛沫唾液で感染する。
- b マクロファージを破壊する。
- c 抗菌薬の投与は無効である。
- d HIVに感染することをAIDSという。

[問題 12] 健康な成人の初期歯垢中に多く認められるのはどれか。

- a *Streptococcus sanguis*
- b *Prevotella intermedia*
- c *Porphyromonas gingivalis*
- d *Aggregatibacter actinomycetemcomitans*

[問題 13] 施錠せずに保管できるのはどれか。

- a 麻薬
- b 毒薬
- c 劇薬
- d 覚醒剤

[問題 14] 受容体を介して作用するのはどれか。

- a アスピリン
- b ペニシリン
- c リドカイン
- d アドレナリン

[問題 15] 薬物性歯肉増殖症の誘因となるのはどれか。

- a 鎮痛薬
- b 利尿薬
- c 免疫抑制薬
- d 全身麻酔薬

[問題 16] OIIIを用いて口腔清掃状態を評価した際の結果を表に示す。

		プラーク			歯石		
		右臼歯部	前歯部	左臼歯部	右臼歯部	前歯部	左臼歯部
上顎	頬側	2	1	2	0	0	1
	口蓋側	1	0	0	0	0	0
下顎	頬側	1	0	1	0	0	0
	舌側	2	0	2	2	1	2

DI値はどれか。

- a 0.8
- b 1.0
- c 2.0
- d 3.0

[問題 17] 口臭の評価に有効なのはどれか。

- a バッチテスト
- b サクソントテスト
- c ドライゼンテスト
- d ガスクロマトグラフィー

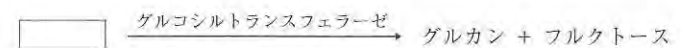
[問題 18] 学校歯科保健の歯科健康診断でCOと判定するのはどれか。2つ選べ。

- a 歯頸部の知覚過敏
- b 小窩裂溝部エナメル質の実質欠損
- c 小窩深部に到達する暗褐色の着色
- d 歯頸部平滑面エナメル質の脱灰を疑わせる白濁

[問題 19] う蝕発生に関与する「Keyesの3つの輪」の因子はどれか。2つ選べ。

- a 時間
- b 糖質
- c 細菌
- d 唾液

[問題 20] グルカン生成の反応を示す。



$\boxed{\quad}$ に入るのはどれか。

- a グルコース
- b マルトース
- c スクロース
- d ラクトース

[問題 21] キシリトールで正しいのはどれか。2つ選べ。

- a 血糖値を上昇させる。
- b 糖アルコールである。
- c 多量摂取によって便秘が生じる。
- d 甘味度は砂糖とほぼ同じである。

[問題 22] 患者対照研究はどれか。

- a 患者を対象とした出生年代別の疾病要因の調査
- b 患者と健常者を対象とした疾病要因の後向き調査
- c 治療群と治療なし群とを対象とした治療効果の調査
- d 集団を対象とした疾病要因別の発症率の前向き調査

[問題 23] 「健康日本21」の基本方針に含まれるのはどれか。2つ選べ。

- a 目標の設定と評価
- b 第二次予防の重視
- c リハビリテーションの推進
- d 健康づくり支援のための環境整備

[問題 24] 地球温暖化に影響すると考えられている温室効果ガスはどれか。2つ選べ。

- a メタン
- b フロン
- c 一酸化炭素
- d 二酸化炭素

[問題 25] 感染予防の感染源対策はどれか。2つ選べ。

- a 予防接種
- b 消毒・滅菌
- c マスクの使用
- d 感染者の隔離

[問題 26] 患者調査で正しいのはどれか。

- a 全数調査である。
- b 毎年実施される。
- c 受療率が算出される。
- d 有訴者率が算出される。

[問題 27] 学校保健法に基づく保健学習はどれか。

- a 体育授業での「病気の予防」の教育
- b 学級での「歯の健康学習展」の開催
- c クラブ活動での「むし歯予防の研究」の実施
- d 児童保健委員会での「歯の健康学習展」の開催

[問題 28] 歯科医師法に定められた歯科医師の法的義務はどれか。2つ選べ。

- a 診断書の交付
- b 保険医の登録
- c 処方せんの交付
- d 業務上の秘密保持

[問題 29] 平成 23 年度の歯科診療医療費はどれか。

- a 14 兆 3,754 億円
- b 6 兆 6,288 億円
- c 2 兆 6,757 億円
- d 808 億円

[問題 30] アルマ・アタ宣言で正しいのはどれか。

- a 地域活動の強化
- b 健康的な公共政策づくり
- c 健康は生きる目的ではなく生活の資源である。
- d スローガンは「すべての人びとに健康を」である。

[問題 31] メタボリックシンドローム（内臓脂肪症候群）の診断に必須の診断基準項目はどれか。

- a 腹 囲
- b 脂 質
- c 血 圧
- d 血 糖

[問題 32] 非糖質系甘味料はどれか。2つ選べ。

- a トレハロース
- b キシリトール
- c ステビオサイド
- d アセサルファム K

[問題 33] セカンドオピニオンの目的はどれか。

- a 疾病予防
- b 院内感染予防
- c 患者の意思決定
- d 医療危機管理

[問題 34] 感染根管治療の適応症はどれか。

- a 急性化膿性歯髄炎
- b 慢性潰瘍性歯髄炎
- c 慢性根尖性歯周炎
- d 急性壊死性潰瘍性歯周炎

[問題 35] 失活歯のみに適応されるのはどれか。

- a 全部金属冠
- b 前装金属冠
- c 歯冠継続歯
- d ジャケット冠

[問題 36] 放射線感受性が最も高いのはどれか。

- a 筋
- b 骨
- c 骨 髄
- d 神 経

[問題 37] 42歳の男性。歯肉からの出血を主訴として来院した。空腹時血糖値が高いという。初診時の口腔内写真(別冊午後No. 2)を別に示す。

初診時に行うのはどれか。2つ選べ。

- a ブラッシング指導
- b フッ化物歯面塗布
- c 歯肉縁下歯石の除去
- d 患者の教育と動機づけ

別冊
午後 No. 2 写真

[問題 38] 35歳の女性。上顎左側側切歯の軽度冷水痛を主訴として来院した。診査の結果、患歯は生活歯で、コンポジットレジン修復を行うこととした。初診時の口腔内写真(別冊午後No. 3)を別に示す。

処置に必要なのはどれか。2つ選べ。

- a 咬合紙
- b 歯肉圧排糸
- c ダイヤモンドポイント
- d サンドペーパーコーン

別冊
午後 No. 3 写真

[問題 39] コンポジットレジン修復における接着操作順序で正しいのはどれか。

- a プライマー → リン酸 → ボンディング材
- b プライマー → ボンディング材 → リン酸
- c リン酸 → ボンディング材 → プライマー
- d リン酸 → プライマー → ボンディング材

[問題 40] 光重合型コンポジットレジンと比較したデュアルキュア型コンポジットレジンの特徴はどれか。

- a フッ素徐放性がある。
- b フィラーは含まれない。
- c 光照射なしでも硬化する。
- d ワンペーストタイプである。

[問題 41] 口呼吸患者の口腔内所見で口蓋側歯肉にみられるのはどれか。

- a クレフト
- b 口呼吸線
- c フェストウーン
- d テンションリッジ

[問題 42] 歯肉炎と歯周炎との鑑別診断に必要なのはどれか。2つ選べ。

- a 歯槽骨吸収の有無
- b アタッチメントロス
- c プロービング時の出血
- d プロービング時の深さ

次の文を読み [問題 43]、[問題 44] を答えよ。

42歳の女性。下顎左側第二大臼歯の疼痛を訴え来院した。7は2週間前から疼痛を生じていたが放置していたという。昨夜から拍動性の自発痛が強くなってきたという。電気診では閾値の上昇を認め、温熱刺激で痛みを訴える。初診時のエックス線写真(別冊午後No. 4)を別に示す。

[問題 43] 診断名はどれか。

- a 急性単純性歯髄炎
- b 急性化膿性歯髄炎
- c 慢性潰瘍性歯髄炎
- d 急性化膿性根尖性歯周炎

[問題 44] 本症例の治療方針はどれか。

- a 間接覆髄法
- b 直接覆髄法
- c 麻酔抜髄法
- d 暫間的間接覆髄法

別冊
午後 No. 4 写真

[問題 45] 器具の写真(別冊午後No. 5)を別に示す。

この器具を使用する目的はどれか。

- a 暫間被覆冠の撤去
- b 余剰セメントの除去
- c 歯周ポケット底の記録
- d マルチブラケット装置の装着

別冊
午後 No. 5 写真

[問題 46] 無歯顎者の顔貌の特徴はどれか。

- a 赤唇が肥厚する。
- b 口角が下垂する。
- c 鼻唇溝が浅くなる。
- d 人中が明瞭となる。

[問題 47] 下顎第一大臼歯の欠損に伴って対合歯に生じるのはどれか。

- a 捻 転
- b 傾 斜
- c 圧 下
- d 挺 出

[問題 48] 装置の写真(別冊午後No. 6)を別に示す。

使用目的はどれか。2つ選べ。

- a 呼吸の補助
- b 咀嚼障害の改善
- c 発語明瞭度の改善
- d 鼻咽腔閉鎖運動の賦活

別冊
午後 No. 6 写真

[問題 49] 舌の写真(別冊午後No. 7)を別に示す。

菌交代現象によってみられるのはどれか。

- a ①
- b ②
- c ③
- d ④

別冊
午後 No. 7 写真

[問題 50] 三叉神経痛の特徴はどれか。2つ選べ。

- a 女性に多い。
- b 20歳代に好発する。
- c ベル麻痺がみられる。
- d 電撃様疼痛がみられる。

[問題 51] 25歳の女性。歯科治療中に手足のしびれと不快感を訴えた。治療中の患者の手の写真(別冊午後No. 8)を別に示す。

疑われるのはどれか。

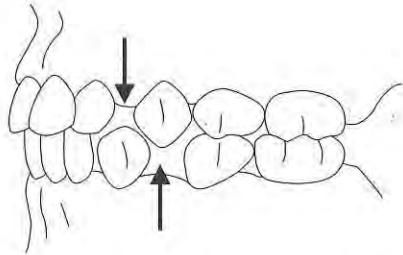
- a 局所麻酔中毒
- b 過換気症候群
- c 血管迷走神経反射
- d 局所麻酔薬アレルギー

別冊
午後 No. 8 写真

[問題 52] Angle II級1類の特徴はどれか。2つ選べ。

- a 口呼吸
- b 下顎の近心咬合
- c 上顎切歯の唇側傾斜
- d 小さいオーバージェット

[問題 53] 乳歯列の模式図を示す。



矢印で示す空隙はどれか。

- a 顎間空隙
- b 發育空隙
- c 靈長空隙
- d 安静空隙

[問題 54] セファログラムの計測点で両側にあるのはどれか。

- a S
- b N
- c Or
- d Pog

[問題 55] Hellman の歯齢と歯の萌出時期との組合せで正しいのはどれか。

- a II A —— 乳歯未萌出期
- b II C —— 乳歯咬合完成期
- c III A —— 第一大臼歯萌出完了期
- d III C —— 第二大臼歯萌出完了期

[問題 56] 定型発達の小児で9か月ころにできるようになるのはどれか。

- a 寝返り
- b 階段上り
- c 片足跳び
- d つかまり立ち

[問題 57] 乳歯う蝕の特徴はどれか。

- a 1～2歳児のう蝕好発部位は下顎乳切歯である。
- b 4～5歳児のう蝕好発部位は下顎乳臼歯である。
- c 3歳児では上顎乳犬歯の方が下顎乳犬歯より罹患率が低い。
- d 下顎第二乳臼歯では遠心面の方が近心面より罹患率が高い。

[問題 58] 2歳の女児。保護者が歯肉の色調を心配して来院した。全身的な問題はないという。初診時の口腔内写真(別冊午後No. 9)を別に示す。

適切な対応はどれか。

- a 経過観察
- b 辺縁歯肉の切除
- c 歯周ポケットの搔爬
- d 保護者への刷掃法の指導

別冊
午後 No. 9 写真

[問題 59] 右片麻痺患者の寝衣交換で適切なのはどれか。

- a 左から脱がせ、右から着せる。
- b 左から脱がせ、左から着せる。
- c 右から脱がせ、右から着せる。
- d 右から脱がせ、左から着せる。

[問題 60] うつ病の特徴はどれか。

- a 寝言
- b 悪夢
- c 妄想
- d 中途覚醒

[問題 61] 摂食・嚥下障害に対する間接訓練の写真(別冊午後No.10)を別に示す。

この訓練の目的はどれか。

- a 声帯の内転強化
- b 唾液分泌の促進
- c 嚥下反射の誘発
- d 舌骨喉頭挙上の改善

別冊
午後 No.10 写真

[問題 62] 歯間乳頭部歯肉のマッサージ効果が高いのはどれか。

- a 歯間ブラシ
- b ラバーチップ
- c デンタルフロス
- d ジェット水流洗口器

[問題 63] 年齢と小窩裂溝填塞法適応歯との組合せで適切なのはどれか。2つ選べ。

- a 10歳 —— 上顎犬歯
- b 10歳 —— 上顎側切歯
- c 13歳 —— 上顎第二大臼歯
- d 16歳 —— 下顎第一大臼歯

[問題 64] わが国で歯磨剤に添加されるフッ素濃度はどれか。

- a 1 ppm
- b 10 ppm
- c 1,000 ppm
- d 10,000 ppm

[問題 65] う蝕予防のハイリスクストラテジーはどれか。

- a フッ化物歯面塗布
- b 上水道フッ化物添加
- c フッ化物配合歯磨剤
- d プラークコントロール

[問題 66] 0.2% NaF 溶液 10 ml 中のフッ素量はどれか。

- a 0.9 mg
- b 4.5 mg
- c 9.0 mg
- d 45 mg

[問題 67] 宿主要因に対するう蝕予防法はどれか。

- a PMTC
- b 小窩裂溝填塞
- c 間食回数の制限
- d デンタルフロスの使用

[問題 68] 唾液を検体とするう蝕活動性試験はどれか。2つ選べ。

- a RD test[®]
- b Swab test
- c Snyder test
- d カリオスタット[®]

[問題 69] 知覚過敏予防に効果があるのはどれか。2つ選べ。

- a トリクロサン
- b 硝酸カリウム
- c トラネキサム酸
- d 乳酸アルミニウム

[問題 70] 下顎前歯部のエックス線写真(別冊午後No.11)を別に示す。

観察できるのはどれか。

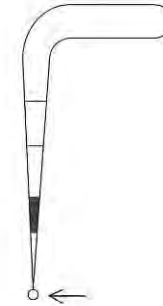
- a 歯根嚢胞
- b 歯根吸収
- c 根管充填
- d 歯槽骨吸収

別冊
午後 No.11 写真

[問題 71] スケーリング時の偶発事故防止策はどれか。

- a ラバーダムを装着する。
- b 硬組織に手指を固定する。
- c 刃部は鈍にしておく。
- d 痛みを感じたら自由に合図させる。

[問題 72] WHOプローブの図を示す。



矢印部分の直径はどれか。

- a 0.1 mm
- b 0.5 mm
- c 1.0 mm
- d 2.0 mm

[問題 73] 45歳の男性。下顎前歯部慢性歯周炎と診断され、歯周基本治療を継続中である。

来院時の歯周組織検査結果の一部を示す。

BOP	:なし
歯の動揺度	:1度
PCR値	:36%
PPD	:2mm

メンテナンスに移行するにあたり、改善の必要があるのはどれか。2つ選べ。

- a BOP
- b 歯の動揺度
- c PCR値
- d PPD

[問題 74] ルートプレーニングの目的はどれか。2つ選べ。

- a 歯石の除去
- b 根面の滑沢化
- c 歯周ポケットの除去
- d 病的セメント質の除去

[問題 75] エアスケーラーと比較した超音波スケーラーの特徴はどれか。2つ選べ。

- a 振動数が小さい。
- b 出力を調節できる。
- c キャピテーション効果がある。
- d 歯肉縁下歯石の除去に適する。

[問題 76] グレーシータイプキュレットの特徴はどれか。2つ選べ。

- a 両刃である。
- b 部位非特異性である。
- c オフセットブレードを有する。
- d 第1シャンクを歯面と平行にして用いる。

[問題 77] 粗研磨に用いるのはどれか。

- a セラミック砥石
- b アーカンソー砥石
- c インディアナ砥石
- d カーボランダム砥石

[問題 78] ⑤ 6 ⑦ブリッジを装着した患者の口腔内写真(別冊午後No.12)を別に示す。

ポンティック基底面の清掃に適した補助的清掃器具はどれか。2つ選べ。

- a ガーゼひも
- b デンタルフロス
- c スーパーフロス
- d ワンタフトブラシ

別冊
午後 No.12 写真

[問題 79] 歯周病予防の対策で正しいのはどれか。

- a 歯間ブラシを使用する。
- b 軟らかい食べ物を摂取する。
- c フッ化物塗布を定期的に行う。
- d 歯頸部のブラッシングは避ける。

[問題 80] 禁煙指導における対象者の行動変容ステージと指導内容の組合せで正しいのはどれか。2つ選べ。

- a 無関心期 —— 自分の禁煙と結びついている行動様式を考えるように促す。
- b 関心期 —— 禁煙宣言書を作成するよう促す。
- c 準備期 —— ニコチン代替療法の情報を提供する。
- d 実行期 —— 禁煙できたときの自分への褒美を考えるよう助言する。

【問題 81】 保健指導の流れを図に示す。



①、②、③の正しい組合せはどれか。

- | | ① | ② | ③ |
|---|-------|-------|-------|
| a | 情報の収集 | 課題分析 | 評価 |
| b | 動機付け | 課題分析 | 説明と同意 |
| c | 説明と同意 | 評価 | 情報の収集 |
| d | 課題分析 | 情報の収集 | 動機付け |

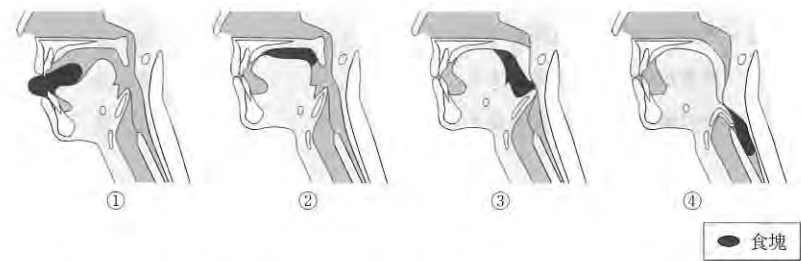
【問題 82】 食事バランスガイド(厚生労働省、農林水産省)の図を示す。



①に分類されるのはどれか。

- a 肉
- b 魚
- c 野菜
- d ごはん

【問題 83】 摂食、嚥下の過程を図に示す。



不随意運動がみられるのはどれか。2つ選べ。

- a ①
- b ②
- c ③
- d ④

【問題 84】 インプラントを装着した患者に対する指導で誤っているのはどれか。

- a 就寝時にナイトガードの装着を勧める。
- b メンテナンスに定期的に来院させる。
- c 上部構造を取り外して歯磨きをさせる。
- d 違和感を覚えたらすぐに来院するよう伝える。

【問題 85】 ライフステージと歯科保健対策との組合せで適切なのはどれか。

- a 乳児期 —— フッ素塗布
- b 幼児期 —— 3歳児健康診査
- c 妊娠期 —— 歯周疾患検診
- d 成人期 —— 訪問口腔衛生指導

[問題 93] 補助者の位置決めで適切なのはどれか。2つ選べ。

- a 術者の動作性を優先する。
- b 患者水平位で2～3時の位置で補助する。
- c スツール移動時にはスツールをしっかり把持する。
- d 術者より50～60cm高い位置にスツールを調整する。

[問題 94] 概形印象時の嘔吐反射への対応で適切なのはどれか。

- a 硬化前に撤去する。
- b 印象材は多めに盛る。
- c 下顎から印象を行う。
- d 粉液比を小さくする。

[問題 95] 82歳の女性。義歯の新製を希望して来院した。3年前に脳梗塞で倒れ、右側上下肢に麻痺がある。現在は車椅子で生活している。

デンタルチェアに移乗させる際の介助で適切なのはどれか。2つ選べ。

- a 両腕を介助者の首にまわす。
- b 介助者は腰を落として重心を低く保つ。
- c フットレストを持ち上げ介助者の足を入れる。
- d デンタルチェアを車椅子のシートより上げておく。

[問題 96] 二等分法エックス線写真(別冊午後No.13)を別に示す。

失敗の原因として考えられるのはどれか。2つ選べ。

- a 患者が動揺した。
- b 照射線量が不足した。
- c フィルムを彎曲させた。
- d フィルムを保持した指が写った。

別冊
午後 No.13 写真

[問題 97] 印象採得時のトレー辺縁の修正に使用するのはどれか。

- a バイトワックス
- b パラフィンワックス
- c ユーティリティワックス
- d レディキャストイングワックス

[問題 98] 公的保険が適用されるのはどれか。

- a 金属床総義歯
- b 陶材焼付金属冠
- c オールセラミッククラウン
- d 金銀パラジウム合金インレー

[問題 99] 器具の写真(別冊午後No.14)を別に示す。

この器具を用いて行うのはどれか。

- a 抜髄
- b 根管洗浄
- c 根管形成
- d 根管充填

別冊
午後 No.14 写真

[問題 100] 歯質接着性のある仮封材はどれか。

- a ストップピング
- b 水硬性セメント
- c 接着性レジンセメント
- d グラスアイオノマーセメント

[問題 101] 全部床義歯治療の過程を示す。

- ア：蠟義歯試適
- イ：精密印象採得
- ウ：概形印象採得
- エ：顎間関係の記録

治療の順序で適切なのはどれか。

- a イ→ウ→ア→エ
- b ウ→イ→エ→ア
- c イ→ウ→エ→ア
- d ウ→イ→ア→エ

[問題 102] 非弾性印象材はどれか。2つ選べ。

- a 寒天印象材
- b 石膏印象材
- c シリコンラバー印象材
- d 酸化亜鉛ユージノール印象材

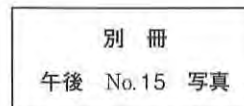
[問題 103] 肝機能検査項目はどれか。

- a Ht
- b ALT
- c CRP
- d HbA1c

[問題 104] 器具の写真(別冊午後No.15)を示す。

この器具の用途はどれか。

- a 根管長の測定
- b 水平的顎位の測定
- c 歯間離開度の測定
- d クラウンの厚さの測定



[問題 105] 小児に対する抑制的対応法はどれか。

- a TSD法
- b HOM法
- c モデリング法
- d トークンエコノミー法

[問題 106] スリーウェイシリンジの使用目的はどれか。2つ選べ。

- a 冷却
- b 乾燥
- c 消毒
- d 舌の排除

[問題 107] 2歳1か月の男児。保育園で転倒し、上顎乳中切歯が陥入したため保育士に付き添われて来院した。患児は痛みと恐れで泣き叫んでいる。

適切な対応はどれか。2つ選べ。

- a 患児に処置法を説明する。
- b 状況に応じて抑制具を準備する。
- c 保護者に連絡して処置の同意を得る。
- d 絵カードなどの視覚媒体を用いて説明する。

[問題 108] 上顎洞の撮影に適したエックス線撮影法はどれか。

- a 咬合法
- b 咬翼法
- c シューラー法
- d Waters撮影法

[問題 109] オモテ試験の結果を表に示す。

抗A血清	抗B血清
非凝集	凝集

血液型はどれか。

- a A型
- b B型
- c AB型
- d O型

[問題 110] エックス線を用いた検査法はどれか。

- a CT検査
- b MRI検査
- c エコー検査
- d ファイバースコープ検査

241

午 後

別 冊

日本医歯薬研修協会

No. 1 写真 (問題1)



No. 2 写真 (問題37)



No. 3 写真 (問題 38)



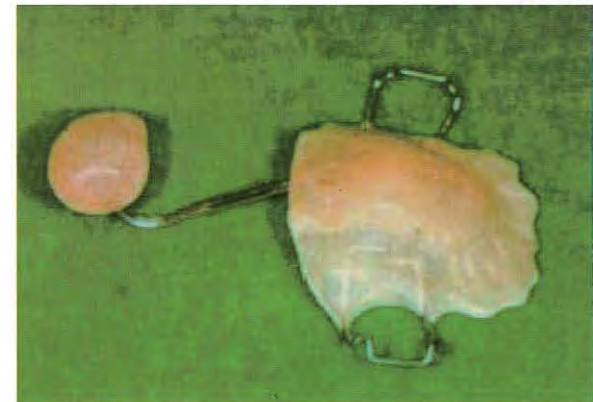
No. 4 写真 (問題 43、44)



No. 5 写真 (問題 45)



No. 6 写真 (問題 48)



No. 7 写真

(問題 49)



①



②



③



④

No. 8 写真

(問題 51)



No. 9 写真

(問題 58)



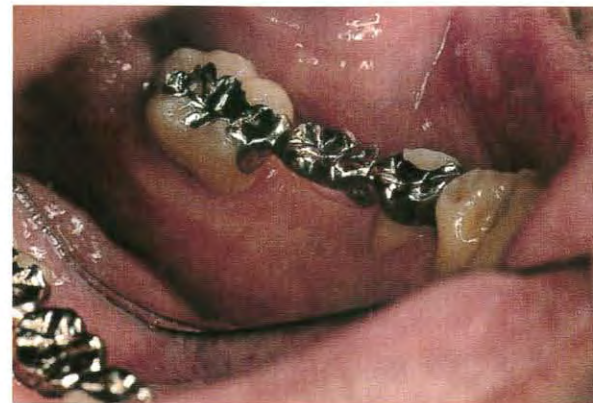
No. 10 写真 (問題 61)



No. 11 写真 (問題 70)



No. 12 写真 (問題 78)



No. 13 写真 (問題 96)



No. 14 写真

(問題 99)



No. 15 写真

(問題 104)

