

注意事項

1 試験問題の数は110問で、解答時間は正味2時間30分である。

2 解答方法は次のとおりである。

(1) 各問題にはaからdまで4つの選択肢がある。そのうち質問に適した選択肢を(例1)では1つ、(例2)では2つ選び答案用紙に記入すること。

(例1) [問題 201] 県庁所在地は どれか。	⋮	(例2) [問題 202] 県庁所在地はどれか。 2つ選べ。
a 栃木市	⋮	a 宇都宮市
b 川崎市	⋮	b 川崎市
c 神戸市	⋮	c 神戸市
d 倉敷市	⋮	d 倉敷市

(例1)の正解は「c」であるから答案用紙の

201 (a) (b) (c) (d) のうち、(c) をマークして

201 (a) (b) (c) (d) とすればよい。

(例2)の正解は「a」と「c」であるから答案用紙の

202 (a) (b) (c) (d) のうち、(a) と (c) をマークして

202 (a) (b) (c) (d) とすればよい。

(2) 答案の作成にはHBの鉛筆を使用し、濃くマークすること。

良い解答の例…… (c) (濃くマークすること。)

悪い解答の例…… (a) (b) (c) (d) (解答したことにならない。)

(3) 答えを修正した場合は、必ず「消しゴム」であとが残らないように完全に消すこと。

鉛筆の色が残ったり、「」のような消し方などをした場合は、修正したことにならないので注意すること。

(4) ア (例1)の質問には2つ以上解答した場合は誤りとする。

イ (例2)の質問には1つ又は3つ以上解答した場合は誤りとする。

(5) 答案用紙は折り曲げたりメモやチェック等で汚したりしないよう特に注意すること。

[問題 1] 上顎第一大臼歯の特徴で正しいのはどれか。

- a 2根である。
- b 5咬頭である。
- c 遠心咬頭が存在する。
- d 近心舌側咬頭が最大である。

[問題 2] 下顎骨内面にあるのはどれか。

- a 齒槽孔
- b 咬筋粗面
- c オトガイ孔
- d オトガイ棘

[問題 3] 内胚葉に由来するのはどれか。

- a 顎下腺
- b 耳下腺
- c 象牙質
- d エナメル質

[問題 4] 頭蓋骨側面の写真(別冊午前No.1)を別に示す。

矢印の部位に付着するのはどれか。

- a 咬筋
- b 側頭筋
- c 顎舌骨筋
- d 内側翼突筋

別冊 午前 No. 1 写真

[問題 5] 内頭蓋底の一部の写真(別冊午前 No.2)を別に示す。

矢印が示す孔はどれか。

- a 正円孔
- b 卵円孔
- c 内耳孔
- d 棘孔

別冊
午前 No.2 写真

[問題 6] 間脳はどれか。

- a 橋
- b 中脳
- c 延髄
- d 視床下部

[問題 7] 筋収縮時に筋小胞体から放出されるのはどれか。

- a カリウムイオン
- b ナトリウムイオン
- c カルシウムイオン
- d マグネシウムイオン

[問題 8] 老化によって増加するのはどれか。

- a 味蕾数
- b 骨格筋量
- c 唾液分泌量
- d 機能的残気量

[問題 9] 歯の構造異常はどれか。

- a 癒着歯
- b 斑状歯
- c 歯内歯
- d カラベリー結節

[問題 10] 血液検体の顕微鏡写真(別冊午前 No.3)を別に示す。

矢印が示す細胞はどれか。

- a 赤血球
- b 好中球
- c 形質細胞
- d 破骨細胞

別冊
午前 No.3 写真

[問題 11] ワクチンが有効なのはどれか。

- a 麻疹
- b 手足口病
- c 慢性歯周炎
- d ベーチェット病

[問題 12] 舌背部から採取した検体の顕微鏡写真(別冊午前 No. 4)を別に示す。

この菌種はどれか。

- a *Aggregatibacter actinomycetemcomitans*
- b *Candida Albicans*
- c *Porphyromonas gingivalis*
- d *Streptococcus mutans*

別 冊
午前 No. 4 写真

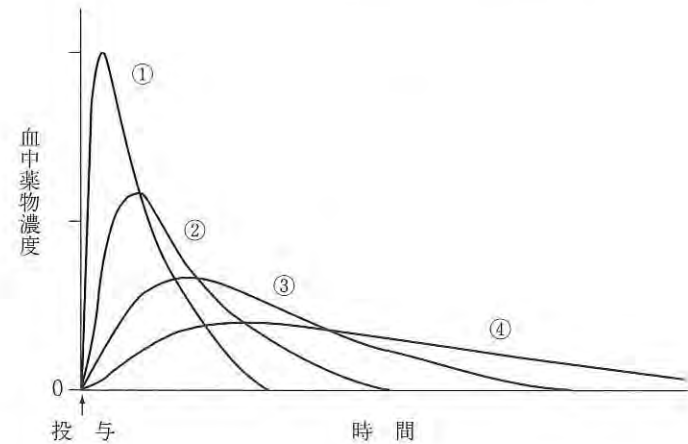
[問題 13] 芽胞に有効なのはどれか。

- a 消毒用エタノール
- b クロルヘキシジン
- c グルタルアルデヒド
- d 塩化ベンザルコニウム

[問題 14] 日本薬局方における標準温度はどれか。

- a 0℃
- b 4℃
- c 20℃
- d 25℃

[問題 15] 薬物投与法の違いによる血中薬物濃度の時間維持を図に示す。



薬理作用の発現が最も速い投与法はどれか。

- a ①
- b ②
- c ③
- d ④

[問題 16] 粘膜保護作用をもつ唾液成分はどれか。

- a ムチン
- b 重炭酸塩
- c アミラーゼ
- d ラクトフェリン

[問題 17] PMA Indexで正しいのはどれか。

- a 口腔清掃状態の指標である。
- b 歯周プローブを用いる。
- c 歯肉の炎症の程度を評価する。
- d 前歯部法の最高点は34点である。

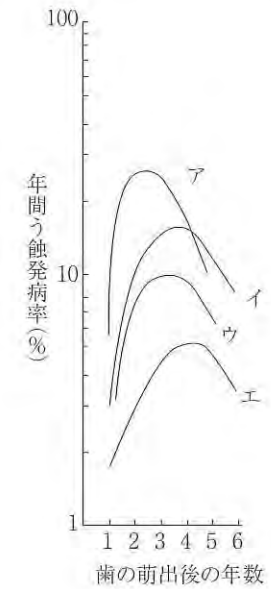
[問題 18] 歯肉縁下歯石の特徴はどれか。2つ選べ。

- a 暗褐色を呈する。
- b 容易に除去できる。
- c 唾液腺開口部に好発する。
- d 歯肉溝滲出液由来である。

[問題 19] 歯科疾患実態調査の調査項目はどれか。2つ選べ。

- a 歯肉の状況
- b インプラントの状況
- c デンタルフロスの使用状況
- d フッ化物配合歯磨剤の使用状況

[問題 20] 男性の上顎永久歯における歯種別の年間う蝕発病率曲線を図に示す。



犬歯に該当するのはどれか。

- a ア
- b イ
- c ウ
- d エ

[問題 21] 毛の脇腹を用いるブラッシング法はどれか。2つ選べ。

- a バス法
- b フォーンズ法
- c ローリング法
- d チャーターズ法

[問題 22] 歯磨剤の基本成分はどれか。

- a トリクロサン
- b 硝酸カリウム
- c トラネキサム酸
- d ラウリル硫酸ナトリウム

[問題 23] グルコース摂取後のデンタルプラーク中に最も多く存在する酸はどれか。

- a ギ酸
- b 酢酸
- c 乳酸
- d プロピオン酸

[問題 24] 歯のフッ素症を評価するのはどれか。

- a CFI
- b CPI
- c PDI
- d DAI

[問題 25] 一般統計調査はどれか。

- a 患者調査
- b 国勢調査
- c 学校保健統計調査
- d 国民健康・栄養調査

[問題 26] 特別管理一般廃棄物はどれか。

- a 研究用模型
- b 使用済みメス
- c 血液付着ワッテ
- d 血液付着ゴム手袋

[問題 27] 麻疹で正しいのはどれか。

- a 空気感染しない。
- b 成人では発症しない。
- c ワクチンは無効である。
- d 学校において予防すべき感染症の一つである。

[問題 28] 医療法に規定されているのはどれか。

- a 歯科保健指導
- b 診療録の記載
- c 処方せんの交付
- d 広告できる診療科名

[問題 29] 感覚温度の算出に必要ないのはどれか。

- a 気温
- b 気湿
- c 気流
- d 輻射熱

[問題 30] 国民健康保険法で定める保険者はどれか。

- a 国
- b 都道府県
- c 市町村
- d 事業所

[問題 31] 骨粗鬆症で正しいのはどれか。

- a 男性に多い。
- b 骨基質が増加する。
- c 破骨細胞の活性が低下する。
- d 閉経後に発症頻度が増加する。

[問題 32] 平成23年の国民健康・栄養調査で正しいのはどれか。

- a 成人の1日の食塩摂取量は6g未満である。
- b 成人女性の喫煙者の割合は20%台である。
- c 成人のカルシウム摂取量は推奨量を下回っている。
- d 成人男性のBMI 25以上の者の割合は減少している。

[問題 33] 医療系職種の免許取得最低修業年限で正しいのはどれか。

- a 薬剤師 ————— 4年
- b 看護師 ————— 3年
- c 臨床検査技師 ——— 2年
- d 歯科技工士 ————— 3年

[問題 34] 歯全体の形態を歪みなく描出できるエックス線撮影法はどれか。

- a 平行法
- b 咬翼法
- c 咬合法
- d 二等分法

[問題 35] 根管治療に用いる器具(#20)の写真(別冊午前No.5)を別に示す。

この器具の特徴はどれか。2つ選べ。

- a 先端の太さは0.20mmである。
- b 刃部の長さは16.0mmである。
- c 材質はコバルトクロムである。
- d 1mmごとに0.2mm太くなる。

別冊 午前 No.5 写真

[問題 36] 滅菌温度が最も高温なのはどれか。

- a EOG滅菌
- b 乾熱滅菌
- c 高圧蒸気滅菌
- d 低温プラズマ滅菌

[問題 37] バイタルサインはどれか。2つ選べ。

- a 呼吸
- b 体重
- c 尿量
- d 体温

[問題 38] 健康な歯周組織における生物学的幅径はどれか。

- a 約 2 μm
- b 約 20 μm
- c 約 200 μm
- d 約 2 mm

[問題 39] 前歯部5級窩洞に対するコンポジットレジン充填で用いるのはどれか。

- a ウッドウェッジ
- b コンタクトゲージ
- c サービカルマトリックス
- d アイボリー型セパレーター

[問題 40] 57歳の男性。上顎右側犬歯のう蝕治療を希望し来院した。歯頸部う蝕と診断され、往來型ガラスアイオノマーセメントで修復することになった。初診時の口腔内写真(別冊午前No. 6)を別に示す。

往來型ガラスアイオノマーセメント修復で必要なのはどれか。2つ選べ。

- a 光照射
- b パーニッシュ塗布
- c ボンディング材塗布
- d マトリックスによる圧接

別冊
午前 No. 6 写真

[問題 41] 急性化膿性歯髄炎で認められるのはどれか。2つ選べ。

- a 仮性露髄
- b 拍動性自発痛
- c 温熱刺激での疼痛緩解
- d 歯髄電気診での閾値の低下

[問題 42] アペキソゲネーシスで正しいのはどれか。

- a 根完成歯が適応である。
- b 感染根管歯が適応である。
- c ホルムクレゾールを用いる。
- d ヘルトビッチの上皮鞘が関与する。

[問題 43] 13歳の男子。ジャングルジムから転落し、上顎左側中切歯が脱落したと母親から連絡があった。汚れた歯は水道水で洗ったとのことで、来院までには30分程かかるという。

脱落歯の持参方法の指示で適切なのはどれか。

- a 牛乳に漬ける。
- b ティッシュに包む。
- c アルコールに漬ける。
- d 汚れをしっかりと落とす。

[問題 44] 46歳の女性。ブラッシング時の痛みを主訴として来院した。下顎左右中切歯部の歯肉に形態不良が認められた。初診時の口腔内写真(別冊午前No. 7)を別に示す。

この歯肉形態はどれか。

- a クレフト
- b フェストウーン
- c アブフラクション
- d テンションリッジ

別冊
午前 No. 7 写真

[問題 45] 片側の鼻翼下縁と両側の耳珠上縁とで形成される平面はどれか。

- a 咬合平面
- b 眼耳平面
- c カンベル平面
- d フランクフルト平面

[問題 46] 部分床義歯を構成する装置の写真(別冊午前No. 8)を別に示す。

矢印に示す部分の目的はどれか。2つ選べ。

- a 食片圧入の防止
- b 義歯の沈下の防止
- c 義歯の脱離の防止
- d 義歯床と支台装置の連結

別冊
午前 No. 8 写真

[問題 47] 清掃性のよいボンテックはどれか。

- a 離底型
- b 鞍状型
- c オペイド型
- d リッジラップ型

[問題 48] 歯科用CAD/CAMの用途はどれか。2つ選べ。

- a メタルインレーの製作
- b フレームワークの製作
- c エーカースクラスプの製作
- d オールセラミッククラウンの製作

[問題 49] 良性上皮性腫瘍はどれか。

- a 乳頭腫
- b 線維腫
- c 血管腫
- d 脂肪腫

[問題 50] 34歳の女性。右側頬部皮膚の異常を主訴として来院した。初診時の顔貌写真(別冊午前No. 9A)とエックス線写真(別冊午前No. 9B)とを別に示す。下顎右側第一大臼歯は他院にて治療中であったが、半年間そのまま放置しているという。

矢印で示すのはどれか。

- a 外歯瘻
- b 帯状疱疹
- c 板状硬結
- d エプーリス

別 冊
午前 No.9 A、B 写真

[問題 51] 歯科治療中に患者の意識が消失した。

まず行うべき対応はどれか。

- a 呼吸の確認
- b 気道の確保
- c 静脈路の確保
- d 心マッサージの実施

[問題 52] 舌が関係する不正咬合はどれか。

- a 叢 生
- b 過蓋咬合
- c 交叉咬合
- d 前歯部開咬

[問題 53] 癒合の早い順で正しいのはどれか。

- a 蝶形篩骨軟骨結合 → 蝶形骨間軟骨結合 → 蝶形後頭軟骨結合
- b 蝶形骨間軟骨結合 → 蝶形篩骨軟骨結合 → 蝶形後頭軟骨結合
- c 蝶形後頭軟骨結合 → 蝶形骨間軟骨結合 → 蝶形篩骨軟骨結合
- d 蝶形骨間軟骨結合 → 蝶形後頭軟骨結合 → 蝶形篩骨軟骨結合

[問題 54] 診断資料と検査目的との組合せで正しいのはどれか。2つ選べ。

- a 研究用模型 ————— 歯周ポケットの有無
- b 正面セファログラム ————— 顔面の対称性
- c 咬合法エックス線写真 ————— 顎下腺唾石
- d パノラマエックス線写真 ————— 隣接面う蝕

[問題 55] 断続的な矯正力を発揮するのはどれか。

- a ヘッドギア
- b チンキャップ
- c 急速拡大装置
- d アクチバトール

[問題 56] 乳児に比べて幼児で数値が大きいのはどれか。

- a 体 温
- b 血 圧
- c 心拍数
- d 呼吸数

[問題 57] 4歳の男児。数日前より38度の発熱があり、頬粘膜に小さな白斑が多数現れたという。その時の口腔内写真(別冊午前No.10)を別に示す。その後熱は下降したが、再び発熱し全身に発疹が出現した。

疑われるのはどれか。

- a 麻疹
- b 手足口病
- c 流行性耳下腺炎
- d リガ・フェーデ病

別冊
午前 No.10 写真

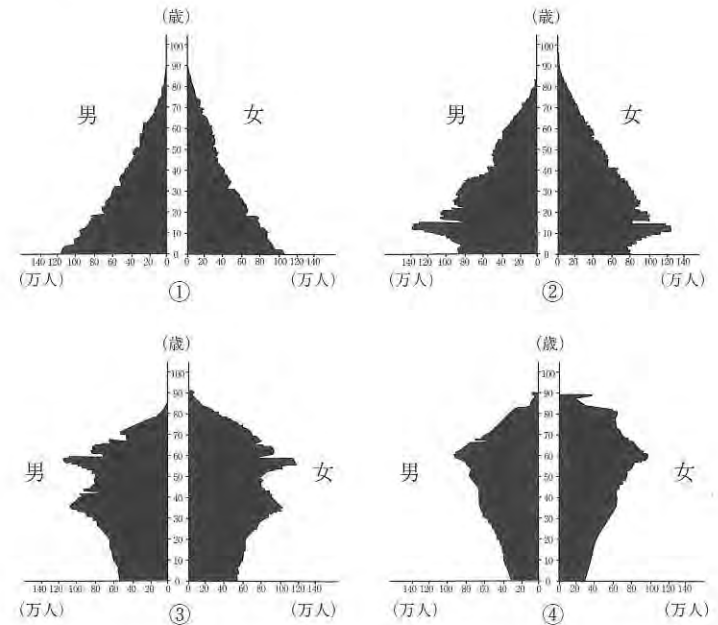
[問題 58] 小児自閉症の特徴はどれか。2つ選べ。

- a 女兒に多い。
- b 同一傾向を保持する。
- c 知的障害はみられない。
- d ごっこ遊びが困難である。

[問題 59] プラークの除去能が最も低いのはどれか。

- a 歯間ブラシ
- b 電動歯ブラシ
- c 手用歯ブラシ
- d 水流圧洗浄器

[問題 60] 日本における平成23年(2011年)の人口ピラミッドはどれか。



- a ①
- b ②
- c ③
- d ④

[問題 61] 加齢による歯の変化はどれか。

- a 知覚の亢進
- b 歯髓腔の拡大
- c 象牙細管の狭窄
- d セメント質の菲薄化

〔問題 62〕 介護保険制度で正しいのはどれか。2つ選べ。

- a 保険者は都道府県である。
- b 18歳から被保険者となる。
- c 介護認定申請は本人が行う。
- d 居宅療養管理指導を規定している。

〔問題 63〕 鎌型スケーラーで正しいのはどれか。

- a 主に押す操作で用いる。
- b ポケット内に挿入しやすい。
- c 先端での歯石除去が容易である。
- d 深い縁下歯石除去に適する。

〔問題 64〕 ポケットプロービングでわかるのはどれか。

- a 歯周炎の分類
- b 骨欠損の状態
- c プラーク付着量
- d アタッチメントレベル

〔問題 65〕 予防填塞材として用いるのはどれか。

- a レジンセメント
- b 水硬性セメント
- c リン酸亜鉛セメント
- d グラスアイオノマーセメント

〔問題 66〕 フッ化物の応用で正しいのはどれか。

- a 歯面塗布は費用対効果が低い。
- b 砂糖に添加されているものもある。
- c 我が国の歯磨剤の約半数に配合されている。
- d フッ化物バーニッシュは予防填塞材として用いる。

〔問題 67〕 う蝕の第一次予防に適切なのはどれか。2つ選べ。

- a フッ化ナトリウム
- b フルオロオパタイト
- c フッ化ジアミン銀
- d モノフルオロリン酸ナトリウム

〔問題 68〕 口腔内写真(別冊午前No.11)を別に示す。

観察できるのはどれか。

- a 歯肉退縮
- b 根面う蝕
- c ステップリング
- d 深い歯周ポケット

別冊
午前 No.11 写真

[問題 69] 予防填塞で正しいのはどれか。

- a 窩洞形成を行う。
- b 第二次予防である。
- c パブリックケアである。
- d 微生物要因への対処である。

[問題 70] グレーシータイプキュレットの写真(別冊午前 No.12)を別に示す。

この器具を用いたスケーリング部位で適切なのはどれか。

- a 下顎前歯舌側面
- b 上顎左側大白歯頬側面
- c 下顎右側大白歯舌側面
- d 上顎左側大白歯口蓋側面

別 冊
午前 No.12 写真

[問題 71] 歯周外科治療はどれか。2つ選べ。

- a 永久固定
- b 新付着術
- c スケーリング
- d 遊離歯肉移植術

[問題 72] 歯肉炎でみられるのはどれか。

- a 垂直性骨吸収
- b 仮性ポケット
- c 真性ポケット
- d アタッチメントロス

[問題 73] 適切なプロービング圧はどれか。

- a 5～10g
- b 20～25g
- c 50～80g
- d 100～200g

[問題 74] 口腔内写真から読み取れるのはどれか。2つ選べ。

- a 歯肉の膨脹
- b 歯髄炎の種類
- c 歯槽骨吸収の状態
- d ステップリングの有無

[問題 75] 炭酸水素ナトリウム粉末を用いた噴射歯面清掃器の禁忌症はどれか。

- a 糖尿病
- b 鼻疾患
- c 知覚過敏症
- d 妊娠性高血圧症候群

[問題 76] 診査診断後の歯周治療の基本的な流れで適切なのはどれか。

- a SPT → 再評価 → 歯周基本治療 → 再評価 → 歯周外科治療
- b 歯周基本治療 → 再評価 → SPT → 再評価 → 歯周外科治療
- c 歯周基本治療 → 再評価 → 歯周外科治療 → 再評価 → 補綴治療
- d 歯周外科治療 → 再評価 → 歯周基本治療 → 再評価 → メインテナンス

【問題 77】 フッ化物配合歯磨剤のう蝕予防効果を高めるための指導方法で適切なものはどれか。

- a ブラッシング終了後の飲食を控える。
- b ブラッシング途中の吐出を頻回に行う。
- c 低濃度フッ化物配合歯磨剤を選択する。
- d ブラッシング終了後に多数回洗口する。

【問題 78】 スケーリング中に誤って刃部を指に刺した。

まず行うべき対応はどれか。

- a 流水による洗浄
- b アルコール消毒
- c 滅菌ガーゼによる圧迫
- d 過酸化水素水による消毒

【問題 79】 歯石除去中の止血処置で最も適切なものはどれか。

- a 数回含嗽させる。
- b 綿球で圧迫する。
- c スプレー洗浄する。
- d オキシドール綿球で術部を拭く。

【問題 80】 Bis-GMA系材料を用いた小窩裂溝填塞法で必要でないのはどれか。

- a 咬合調整
- b 歯面清掃
- c ラバーダム防湿
- d エナメル質の切削

【問題 81】 障害者の歯科医療体制で二次医療機関はどれか。2つ選べ。

- a 大学附属病院
- b 一般歯科診療所
- c 口腔保健センター
- d 障害者歯科センター

【問題 82】 歯科疾患実態調査における年齢階級別にみた口腔状況の推移で、30歳代以降で増加傾向にあるのはどれか。

- a 無歯顎者率
- b 喪失永久歯数
- c 処置完了者率
- d う蝕有病者率

【問題 83】 妊婦への歯科治療で合併症のリスクが低い時期はどれか。

- a 妊娠 5～10週
- b 妊娠 11～15週
- c 妊娠 16～27週
- d 妊娠 28～34週

[問題 84] ある小学6年生の学校歯科健康診断の結果を示す。

														○		
8	7	6	5	4	3	2	1	1	2	3	4	5	6	7	8	
			E	D	C	B	A	A	B	C	D	E				
			E	D	C	B	A	A	B	C	D	E				
			×										×			
8	7	6	5	4	3	2	1	1	2	3	4	5	6	7	8	
		CO											△			

口腔内所見で正しいのはどれか。

- a $\overline{6}$: 未処置う蝕
- b $\overline{6}$: 処置う蝕歯
- c $\overline{6}$: 喪失歯
- d $\overline{E|E}$: 要注意乳歯

[問題 85] 「自らの健康をコントロールし、改善できるようにするプロセス」を戦略とするのはどれか。

- a リハビリテーション
- b ノーマライゼーション
- c ヘルスプロモーション
- d プライマリー・ヘルス・ケア

次の文を読み [問題 86]、[問題 87] を答えよ。

52歳の女性。冷たいものがしみることを主訴として来院した。初診時の問診を以下に示す。口腔内写真(別冊午前No.13)を別に示す。視診では口腔清掃状態は良好である。

歯科医師: ①いつからしみますか?

患者: 2か月ほど前からです。

歯科医師: ②どのような痛みですか?

患者: 刺すような痛みです。

歯科医師: ③どのような歯ブラシを使用していますか?

患者: 硬めです。

歯科医師: ④場合によっては神経を取るようになりますが、よろしいですか?

患者: はい。

[問題 86] 閉ざされた質問はどれか。

- a ①
- b ②
- c ③
- d ④

[問題 87] この患者への歯科保健指導で正しいのはどれか。

- a 歯磨きの回数を減らす。
- b しみる部分は避けて磨く。
- c ブラッシング圧を弱める。
- d 硬い食べ物をできるだけ控える。

別冊
午前 No.13 写真

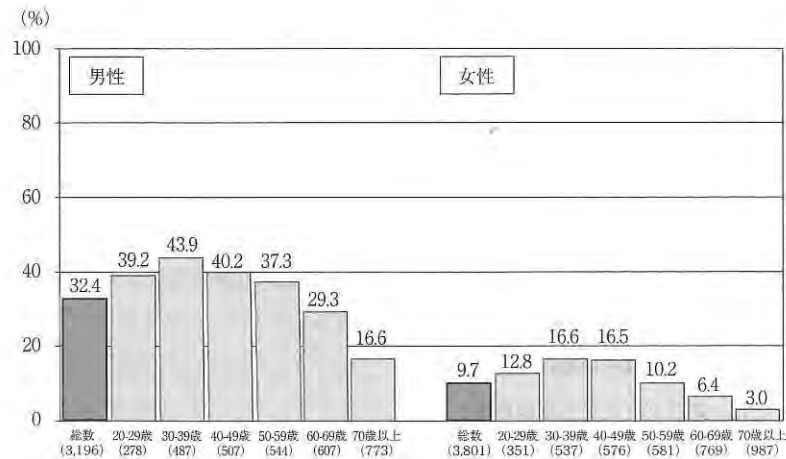
[問題 88] ニコチン依存傾向の強い患者への禁煙指導で適切なのはどれか。

- a 食事の回数を増やす。
- b ニコチンガムを使用する。
- c 低ニコチンタバコを使用する。
- d 喫煙本数を徐々に減らしていく。

[問題 89] 摂食・嚥下機能障害に対する直接訓練はどれか。

- a 舌訓練
- b 嚥下訓練
- c 嚥下体操
- d 寒冷刺激訓練

[問題 90] 平成23年国民健康・栄養調査の結果を図に示す。



グラフが示しているのはどれか。

- a 肥満者の割合
- b 運動習慣のある者の割合
- c 糖尿病が強く疑われる者の割合
- d 現在習慣的に喫煙している者の割合

[問題 91] 初めて全部床義歯を装着する患者への指導で適切なのはどれか。

- a 乾燥した状態で装着する。
- b 原則として夜間は義歯をはずす。
- c 義歯を装着したまま口腔清掃を行う。
- d 硬い物を食べ、早く慣れるようにする。

[問題 92] 市町村が実施している歯周疾患検診の根拠法はどれか。

- a 医療法
- b 地域保健法
- c 健康増進法
- d 国民健康保険法

[問題 93] 3～5歳児の1日の摂取エネルギーに対する間食の摂取エネルギーの目安で適切なのはどれか。

- a 1～5%
- b 5～10%
- c 10～15%
- d 15～20%

[問題 94] プレスローの7つの健康習慣はどれか。2つ選べ。

- a 飲酒をしない。
- b 間食をしない。
- c 喫煙をしない。
- d 糖質を摂取しない。

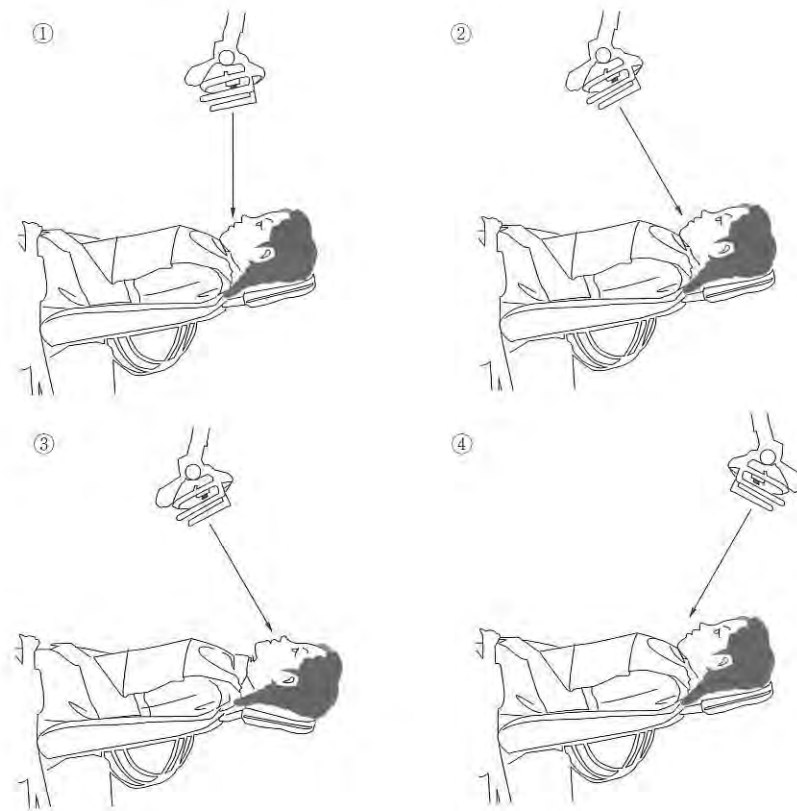
〔問題 95〕 ヒヤリハット事例はどれか。

- a 患者に注射針を刺してしまった。
- b スケーリング中に歯が脱臼した。
- c 患者の衣服に印象材を付着させた。
- d インレーを誤って誤飲させそうになった。

〔問題 96〕 寒天・アルジネート連合印象採得で正しいのはどれか。

- a 精密印象採得である。
- b 個人トレーを用いて印象採得する。
- c 寒天が硬化してからアルジネートを圧接する。
- d アルジネートが硬化したらゆっくりと取り外す。

〔問題 97〕 診療時のライティングの図を示す。



下顎のライティングで適切なのはどれか。

- a ①
- b ②
- c ③
- d ④

[問題 98] 成形修復に用いるのはどれか。

- a 水硬性セメント
- b 接着性レジンセメント
- c グラスアイオノマーセメント
- d 酸化亜鉛ユージノールセメント

[問題 99] 歯周外科治療に用いる器具の写真(別冊午前No.14)を別に示す。

この器具を用いるのはどれか。2つ選べ。

- a 新付着術
- b 小帯切除術
- c フラップ手術
- d 歯周ポケット搔爬術

別冊
午前 No.14 写真

[問題 100] オフィスブリーチ法におけるプロテクトレジンの役割はどれか。

- a 歯肉の保護
- b 漂白剤の活性化
- c 知覚過敏の防止
- d 漂白剤の浸透促進

[問題 101] 器具の写真(別冊午前No.15)を別に示す。

前歯部の歯間分離に用いるのはどれか。

- a ①
- b ②
- c ③
- d ④

別冊
午前 No.15 写真

[問題 102] 器具の写真(別冊午前No.16)を別に示す。

この装置を用いて行うのはどれか。

- a 咬合高径の決定
- b 仮想咬合平面の決定
- c 水平的顎間関係の決定
- d 上顎模型の咬合器付着

別冊
午前 No.16 写真

[問題 103] 全部床義歯の咬合採得に用いるのはどれか。2つ選べ。

- a 咬合平面板
- b サベイヤー
- c エキスカベーター
- d ワックススパチュラ

【問題 104】 器具の写真(別冊午前No.17)を別に示す。

この器具の名称はどれか。

- a 挺子
- b 鉗子
- c 消息子
- d 楔子

別冊
午前 No.17 写真

【問題 105】 救急救命処置に用いる装置の写真(別冊午前No.18)を別に示す。

この装置の適応症はどれか。2つ選べ。

- a 心静止
- b 心室細動
- c 無脈性心室頻拍
- d 心室性期外収縮

別冊
午前 No.18 写真

【問題 106】 アーチワイヤーの結紮に用いるのはどれか。

- a ホウのプライヤー
- b バンドブッシャー
- c ヤングのプライヤー
- d ツイードプライヤー

【問題 107】 高齢者の転倒による骨折が最も多い部位はどれか。

- a 頭蓋骨
- b 肋骨
- c 大腿骨
- d 下顎骨

【問題 108】 誤嚥の予防手段で適切なのはどれか。2つ選べ。

- a きざみ食とする。
- b 水はとろみを付ける。
- c あごを挙げて嚥下する。
- d スプーンは浅い物にする。

【問題 109】 二等分法エックス線撮影におけるフィルムの保持で正しいのはどれか。

- a 上顎の保持は示指で行う。
- b 下顎の保持は拇指で行う。
- c 撮影側と同側の示指または拇指で行う。
- d 開口障害がある場合はペアン鉗子を用いる。

【問題 110】 寝たきり患者の口腔ケアで正しいのはどれか。

- a 歯肉出血がみられる場合は中止する。
- b 含嗽ができない患者には禁忌である。
- c 挿管患者には粘膜用ブラシを用いる。
- d 経口摂取をしていない患者には不要である。

241

午 前

別 冊

日本医歯薬研修協会

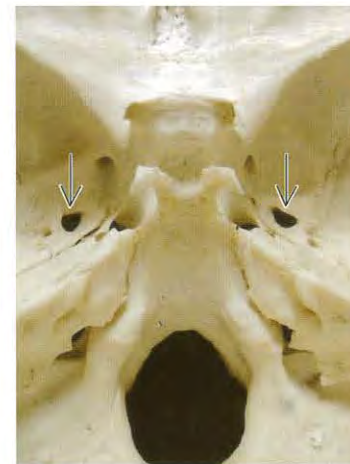
No. 1 写真

(問題4)



No. 2 写真

(問題5)



No. 3 写真 (問題 10)



No. 4 写真 (問題 12)



No. 5 写真 (問題 35)



No. 6 写真 (問題 40)



No. 7 写真 (問題 44)



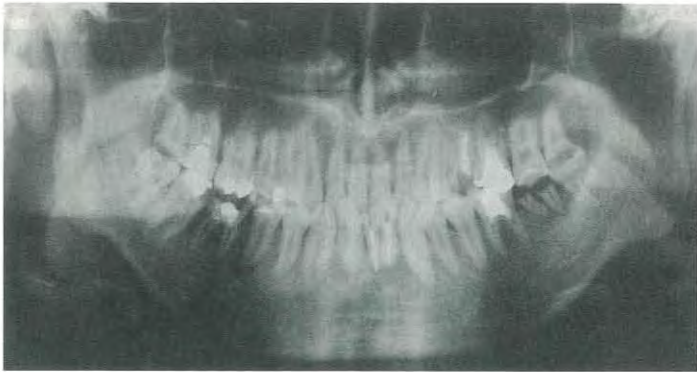
No. 8 写真 (問題 46)



No. 9 A 写真 (問題 50)



B



No. 10 写真 (問題 57)



No. 11 写真 (問題 68)



No. 12 写真 (問題 70)



No. 13 写真 (問題 86、87)



No. 14 写真 (問題 99)



No. 15 写真 (問題 101)



①



②

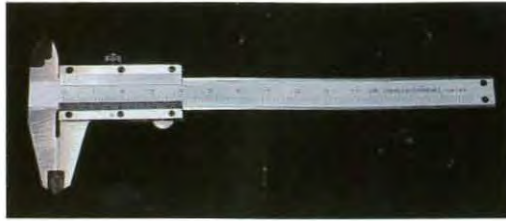


③

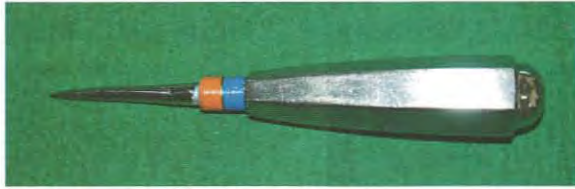


④

No. 16 写真 (問題 102)



No. 17 写真 (問題 104)



No. 18 写真 (問題 105)

