

## 注意事項

1 試験問題の数は110問で、解答時間は正味2時間30分である。

2 解答方法は次のとおりである。

(1) 各問題には a から d まで4つの選択肢がある。そのうち質問に適した選択肢を(例1)では1つ、(例2)では2つ選び答案用紙に記入すること。

(例1) 【問題 201】 県庁所在地は どれか。	⋮	(例2) 【問題 202】 県庁所在地はどれか。 2つ選べ。
a 栃木市		a 宇都宮市
b 川崎市		b 川崎市
c 神戸市		c 神戸市
d 倉敷市		d 倉敷市

(例1)の正解は「c」であるから答案用紙の

201  a  b  c  d のうち、 c をマークして

201  a  b  c  d とすればよい。

(例2)の正解は「a」と「c」であるから答案用紙の

202  a  b  c  d のうち、 a と  c をマークして

202  a  b  c  d とすればよい。

(2) 答案の作成にはHBの鉛筆を使用し、濃くマークすること。

良い解答の例……  (濃くマークすること。)

悪い解答の例……     (解答したことにならない。)

(3) 答えを修正した場合は、必ず「消しゴム」であとが残らないように完全に消すこと。

鉛筆の色が残ったり、「」のような消し方などをした場合は、修正したことにならないので注意すること。

(4) ア (例1)の質問には2つ以上解答した場合は誤りとする。

イ (例2)の質問には1つ又は3つ以上解答した場合は誤りとする。

(5) 答案用紙は折り曲げたりメモやチェック等で汚したりしないよう特に注意すること。

〔問題 1〕 舌骨上筋はどれか。

- a 茎突舌筋
- b 顎二腹筋
- c 甲状舌骨筋
- d オトガイ舌筋

〔問題 2〕 顎動脈から分岐するのはどれか。

- a 顔面動脈
- b 下唇動脈
- c 下歯槽動脈
- d オトガイ下動脈

〔問題 3〕 歯乳頭に由来するのはどれか。

- a 象牙質
- b 歯根膜
- c セメント質
- d エナメル質

〔問題 4〕 カラベリー結節が出現する部位はどれか。

- a 4 辺縁隆線
- b 5 咬合面
- c 6 近心舌側咬頭
- d 6 近心頬側咬頭

[問題 5] 抗利尿ホルモンはどれか。

- a インスリン
- b グルカゴン
- c バソプレシン
- d パラソルモン

[問題 6] 侵害刺激で誘発されるのはどれか。

- a 開口反射
- b 嚥下反射
- c 下顎張反射
- d 歯根膜咬筋反射

[問題 7] 嚥下の咽頭相で見られるのはどれか。

- a 喉頭の下降
- b 呼吸の停止
- c 軟口蓋の下降
- d 耳管咽頭口の閉鎖

[問題 8] 前癌病変はどれか。

- a 白板症
- b 天疱瘡
- c カンジダ症
- d ハンター舌炎

[問題 9] 唾液腺腫瘍はどれか。

- a 唾石症
- b ガマ腫
- c 多形腺腫
- d キュットナー腫瘍

[問題 10] DNAウイルスはどれか。

- a HAV
- b HBV
- c HCV
- d HDV

[問題 11] 生ワクチンを用いるのはどれか。

- a 麻疹
- b B型肝炎
- c 日本脳炎
- d インフルエンザ

[問題 12] 真菌はどれか。

- a *Aggregatibacter actinomycetemcomitans*
- b *Candida albicans*
- c *Porphyromonas gingivalis*
- d *Streptococcus mutans*

〔問題 13〕  $ED_{50} = 10\text{mg/kg}$ 、 $LD_{50} = 100\text{mg/kg}$ である薬物の治療係数はどれか。

- a 0.1
- b 10
- c 90
- d 1,000

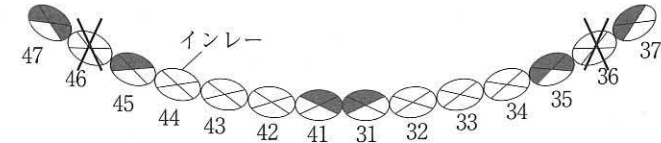
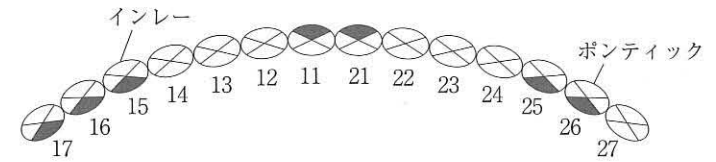
〔問題 14〕  $\beta$ ラクタム系抗菌薬はどれか。

- a ペニシリン
- b オフロキサシン
- c ミノサイクリン
- d アジスロマイシン

〔問題 15〕 処方せんの有効期間はどれか。

- a 発行日を含め3日間
- b 発行日を含め4日間
- c 発行日を含め7日間
- d 発行日を含め1か月間

〔問題 16〕 O' LearyのPCRの結果を図に示す。



PCRスコアはどれか。

- a 19.6 %
- b 20.0 %
- c 20.6 %
- d 21.6 %

〔問題 17〕 学校歯科健康診査で、下顎右側第一大臼歯咬合面にインレー修復、近心面にう窩が認められる。

健康診断票に記載する記号はどれか。

- a C
- b CO
- c O
- d △

[問題 18] 不溶性グルカンの基質となるのはどれか。

- a デンプン
- b グルコース
- c スクロース
- d マルトース

[問題 19] A小学校では5年前からフッ化物洗口を実施し、B小学校では実施していない。両校の1年生時と現在の一人平均DMFTを表に示す。

	5年前(1年生時)のDMFT	現在(6年生)のDMFT
A小学校	0.2	0.6
B小学校	0.2	1.2

う蝕抑制率はどれか。

- a 40%
- b 50%
- c 60%
- d 70%

[問題 20] 平成23年歯科疾患実態調査における12歳児一人平均DMFT指数はどれか。

- a 1.4
- b 1.7
- c 2.4
- d 3.6

[問題 21] 根面う蝕で正しいのはどれか。2つ選べ。

- a う蝕円錐が顕著である。
- b う蝕の進行は緩慢である。
- c 高齢者よりも若年者に多い。
- d 辺縁性歯周炎が誘因となる。

[問題 22] 歯周病患者と健常者とを対象に歯周病と生活習慣との関連性を調査した。

この研究方法はどれか。

- a 横断研究
- b コホート研究
- c 記述疫学研究
- d 患者対照研究

[問題 23] 感覚温度が低下するのはどれか。2つ選べ。

- a 気圧の上昇
- b 気湿の低下
- c 気流の増加
- d 輻射熱の低下

[問題 24] 国民の生涯にわたる歯科疾患の予防を主目的とする法律はどれか。

- a 地域保健法
- b 健康増進法
- c 歯科医師法
- d 歯科口腔保健の推進に関する法律

[問題 25] 健康日本 21 (第二次) で正しいのはどれか。2つ選べ。

- a 感染症の予防に重点を置いている。
- b 平成 34 年度での目標を定めている。
- c 野菜の摂取量などの栄養摂取の目標が定められている。
- d 80 歳で 20 歯以上の歯を有する者の割合の目標値を 40%としている。

[問題 26] リスクマネージメントの目的はどれか。

- a 医療訴訟の回避
- b 個人責任の追及
- c 医療事故の防止
- d 高度医療の実施

[問題 27] 社会保険制度で地域保険はどれか。

- a 雇用保険
- b 介護保険
- c 協会けんぽ
- d 組合管掌健康保険

[問題 28] 平成 24 年医師・歯科医師・薬剤師調査における届出人数を表に示す。

- |             |
|-------------|
| ① 303,268 人 |
| ② 280,052 人 |
| ③ 102,551 人 |

正しい組合せはどれか。

- |   | ①    | ②    | ③    |
|---|------|------|------|
| a | 医師   | 歯科医師 | 薬剤師  |
| b | 薬剤師  | 医師   | 歯科医師 |
| c | 歯科医師 | 医師   | 薬剤師  |
| d | 医師   | 薬剤師  | 歯科医師 |

[問題 29] 歯科口腔保健の推進に関する法律で規定される口腔保健支援センターの業務はどれか。

- a 夜間の応急処置
- b 要介護者への訪問歯科診療
- c 地域住民に対する歯科検診
- d 歯科衛生士に対する情報提供

[問題 30] 特定健康診査・特定保健指導で正しいのはどれか。2つ選べ。

- a 根拠法令は健康保険法である。
- b ハイリスクアプローチである。
- c 目的の一つとして国民医療費の減少がある。
- d 特定保健指導の情報提供は面接により行われる。

[問題 31] 2010 年版日本人の食事摂取基準における「ある母集団のほとんどの人において 1 日の必要量を満たすと推定される 1 日の摂取量」はどれか。

- a 推奨量
- b 目安量
- c 目標量
- d 耐容上限量

[問題 32] コラーゲン合成に必要なのはどれか。

- a ビタミン A
- b ビタミン C
- c ビタミン D
- d ビタミン K

[問題 33] 医療関連職種でOTはどれか。

- a 理学療法士
- b 作業療法士
- c 言語聴覚士
- d 管理栄養士

[問題 34] 局所麻酔薬中毒の初期症状はどれか。2つ選べ。

- a 頰 脈
- b じんま 疹
- c 顔面紅 潮
- d 血圧低 下

[問題 35] 口腔内写真(別冊午後No. 1)を別に示す。

6]の修復物で正しいのはどれか。

- a MOインレー
- b MOアンレー
- c ODインレー
- d ODアンレー

別 冊  
午後 No. 1 写真

[問題 36] 26歳の女性。上顎左側第二小臼歯の冷水痛を主訴として来院した。初診時の口腔内写真(別冊午後No. 2 A)およびう蝕検知液で染色後の口腔内写真(別冊午後No. 2 B)とを別に示す。

染色された歯質の除去に用いる器具の組合せで正しいのはどれか。

- a エアタービン ————— スチールバー
- b エアタービン ————— ダイヤモンドポイント
- c マイクロモーター ——— スチールバー
- d マイクロモーター ——— ダイヤモンドポイント

別 冊  
午後 No. 2 A、B 写真

[問題 37] フィラーの役割はどれか。2つ選べ。

- a 接着力の向上
- b 硬化時間の短縮
- c 重合収縮の低下
- d 機械的強度の増加

[問題 38] 歯質接着性があるのはどれか。2つ選べ。

- a リン酸亜鉛セメント
- b 酸化亜鉛ユージノールセメント
- c 従来型ガラスアイオノマーセメント
- d レジン添加型ガラスアイオノマーセメント

[問題 39] 積層充填の特徴はどれか。2つ選べ。

- a 審美性の向上
- b 歯質切削量の低下
- c アブフラクションの防止
- d コントラクションギャップの防止

[問題 40] 間接覆髄法の適応はどれか。

- a 脱臼
- b 歯髄充血
- c 非感染性露髄
- d 急性化膿性歯髄炎

[問題 41] 9歳の男児。下顎左側第二小白歯の疼痛を主訴として来院した。5は1週前から自発痛があり、電気診に反応しない。初診時の口腔内写真(別冊午後No. 3 A)とエックス線写真(別冊午後No. 3 B)とを別に示す。アペキシフィケーションを行うこととした。

根尖閉鎖を目的として用いるのはどれか。

- a 次亜塩素酸ナトリウム
- b ホルムクレゾール
- c 水酸化カルシウム製剤
- d 酸化亜鉛ユージオールセメント

別 冊  
午後 No. 3 A、B 写真

[問題 42] 60歳の女性。下顎右側第一大臼歯の疼痛を主訴として来院した。10年前、6に全部金属冠を装着したが、1か月前から歯肉が腫脹し、咀嚼時に疼痛があるという。全部金属冠を除去した時のエックス線写真(別冊午後No. 4 A)とある処置をした後の口腔内写真(別冊午後No. 4 B)とを別に示す。

行った処置はどれか。

- a ヘミセクション
- b トライセクション
- c ルートセパレーション
- d アペフィキシケーション

別 冊  
午後 No. 4 A、B 写真

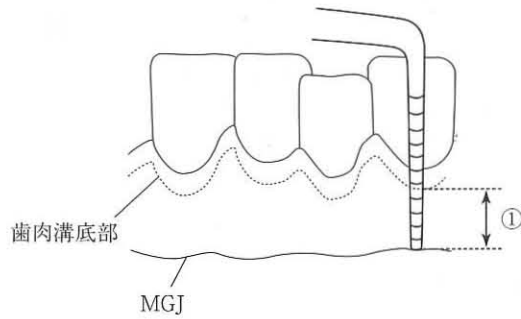
[問題 43] 24歳の女性。歯肉の腫脹を主訴として来院した。不定期にてんかん発作を起こすという。初診時の口腔内写真(別冊午後No. 5)を別に示す。

歯肉腫脹に関与する薬剤はどれか。

- a フェニトイン
- b ニフェジピン
- c シクロスポリン
- d セファロスポリン

別 冊  
午後 No. 5 写真

[問題 44] 歯周組織検査の模式図を示す。



①はどれか。

- a 付着歯肉幅
- b 上皮性付着幅
- c ポケット深さ
- d アタッチメントレベル

[問題 45] 全部床義歯製作時に使用する器具の写真(別冊午後No.6)を別に示す。

この装置を用いて行うのはどれか。

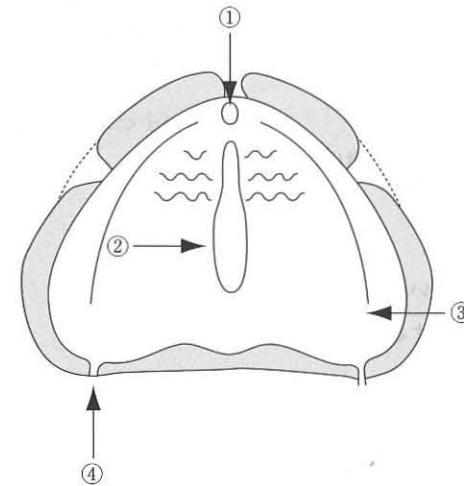
- a 咬合平面の決定
- b 矢状顎路角の測定
- c 垂直的顎位の決定
- d 水平的顎位の決定

別冊  
午後 No. 6 写真

[問題 46] 歯質切削量が最も少ないのはどれか。

- a 全部金属冠
- b 陶材焼付金属冠
- c ラミネートベニア
- d ジャケットクラウン

[問題 47] 上顎印象域の模式図を示す。



ハミュラーノッチはどれか。

- a ①
- b ②
- c ③
- d ④

[問題 48] 上顎に装着する装置の写真(別冊午後No. 7 A)と装着した状態の口腔内写真(別冊午後No. 7 B)とを別に示す。

この装置はどれか。

- a ホツツ床
- b アクチバトール
- c スピーチエイド
- d Nanceのホールディングアーチ

別 冊  
午後 No. 7 A、B 写真

[問題 49] 三叉神経痛の特徴はどれか。2つ選べ。

- a 男性に多い。
- b 片側性である。
- c 中高年者に多い。
- d 表情筋が麻痺する。

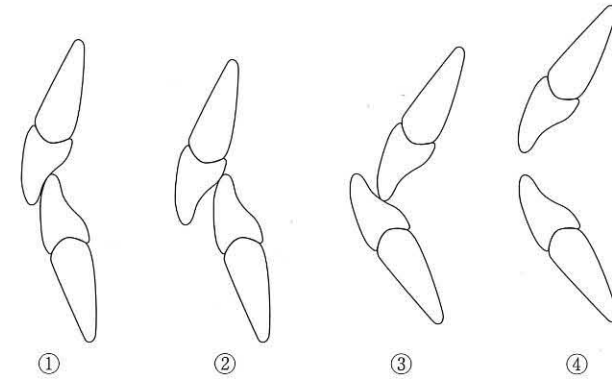
[問題 50] 観血処置後の顎骨壊死と関連のある薬剤はどれか。

- a カルシトニン製剤
- b フィブリノーゲン製剤
- c 活性型ビタミンD<sub>3</sub>製剤
- d ビスフォスフォネート製剤

[問題 51] 成人のBLSにおける胸骨圧迫で適切なのはどれか。2つ選べ。

- a 片手で圧迫する。
- b 左側胸部を圧迫する。
- c 胸郭が5 cm沈む程度で圧迫する。
- d 1分間に100回のペースで圧迫する。

[問題 52] 上下前歯咬合関係の模式図を示す。



マイナスのオーバージェットはどれか。

- a ①
- b ②
- c ③
- d ④

[問題 53] 拇指吸指癖でみられるのはどれか。2つ選べ。

- a 開咬
- b 狭窄歯列弓
- c 下顎近心咬合
- d 上顎前歯舌側傾斜

[問題 54] 口腔内写真(別冊午後No. 8)を別に示す。

装着しているのはどれか。

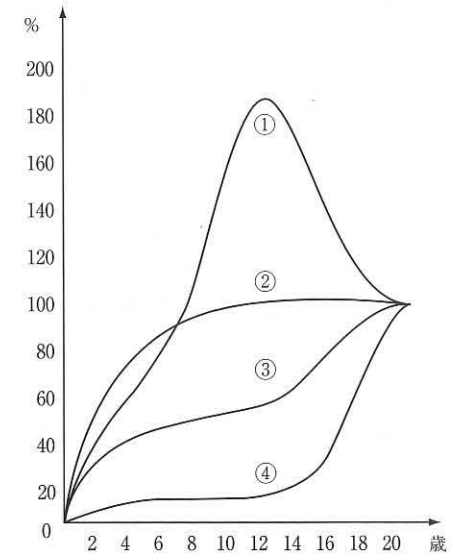
- a 交叉ゴム
- b 垂直ゴム
- c II級ゴム
- d III級ゴム

別冊  
午後 No. 8 写真

[問題 55] 生後6か月で発現するのはどれか。2つ選べ。

- a 怒り
- b 恐れ
- c 快・不快
- d しっと

[問題 56] Scammonの臓器発育曲線を図に示す。



リンパ型はどれか。

- a ①
- b ②
- c ③
- d ④

〔問題 57〕 保隙装置の写真(別冊午後 No. 9)を別に示す。

この装置の名称はどれか。

- a リンガルアーチ
- b クラウンループ
- c デイスタルシュー
- d Nanceのホールディングアーチ

別 冊  
午後 No. 9 写真

〔問題 58〕 ダウン症患者に多くみられるのはどれか。2つ選べ。

- a 高口蓋
- b 著しい咬耗
- c 上顎の過成長
- d 乳歯の晩期残存

〔問題 59〕 79歳の女性。脳梗塞を発症したが現在は自宅で療養している。患者

宅を訪問して摂食嚥下訓練を実施することとした。

直接訓練法に用いる食品で適切なのはどれか。

- a プリン
- b 乳酸飲料
- c せんべい
- d 菓子パン

〔問題 60〕 片麻痺患者への口腔清掃で患者の体位で適切なのはどれか。

- a 仰臥位で顔を健側に向ける。
- b 仰臥位で顔を麻痺側に向ける。
- c 側臥位で顔の健側を下にする。
- d 側臥位で顔の麻痺側を下にする。

〔問題 61〕 パーキンソン病でみられるのはどれか。2つ選べ。

- a 小刻み歩行
- b 極度の筋弛緩
- c 記憶能力低下
- d ドーパミン過剰分泌

〔問題 62〕 平成25年国民生活基礎調査において、高齢者で介護が必要となった原因疾患で最も多いのはどれか。

- a 糖尿病
- b 心筋梗塞
- c 悪性腫瘍
- d 脳血管疾患

〔問題 63〕 ルートプレーニングで正しいのはどれか。2つ選べ。

- a 歯冠表面に適用する。
- b 機械的清掃法である。
- c 病的セメント質を除去する。
- d スケーリングに先立って行う。

[問題 64] 38歳の女性。歯石の除去を希望して来院した。歯科医師の指示のもとスクレーリングを行ったが、施術中に疼痛を訴えた。

まず行うべきなのはどれか。

- a 洗口させる。
- b 出血の有無を確認する。
- c パーニッシュを塗布する。
- d 主治医に歯髄鎮静法を依頼する。

[問題 65] 粗研磨に用いるのはどれか。2つ選べ。

- a ルビー砥石
- b セラミック砥石
- c アーカンソー砥石
- d カーボランダム砥石

[問題 66] フッ化物急性中毒時の対応で適切なのはどれか。2つ選べ。

- a 嘔吐させる。
- b 仰臥位にする。
- c 牛乳を飲ませる。
- d 抗菌薬を投与する。

[問題 67] 下顎前歯部のスクレーリング中に刃部が破折した。

適切な対応はどれか。

- a 開口状態を保つ。
- b うがいさせる。
- c ただちにバキュームで吸引する。
- d エアシリンジで口腔外へ排除する。

[問題 68] 体重20kgの小児に対して2%フッ化ナトリウムの歯面塗布を指示された。

安全に使用できる1回の使用上限量はどれか。

- a 3 ml
- b 4 ml
- c 5 ml
- d 6 ml

[問題 69] 12歳の女兒。う蝕予防を希望して来院した。

小窩裂溝填塞法が最も有効なのはどれか。

- a 上顎中切歯
- b 上顎犬歯
- c 下顎第一大臼歯
- d 下顎第二大臼歯

[問題 70] スクレーリング中の基本姿勢で適切なのはどれか。2つ選べ。

- a 患者水平位で操作する。
- b エアスケラーを使用する。
- c 術者のかかとをやや上げる。
- d 下顎操作時にヘッドレストを上げる。

[問題 71] 一次性咬合性外傷の特徴はどれか。2つ選べ。

- a 歯肉発赤がみられる。
- b 咬頭干渉がみられる。
- c 垂直性骨吸収がみられる。
- d アタッチメントロスがみられる。

[問題 72] 歯周病リスクファクターで環境因子はどれか。2つ選べ。

- a 喫煙
- b 歯垢
- c ストレス
- d ブラキシズム

[問題 73] 成人に対するフッ化物応用の目的はどれか。2つ選べ。

- a 歯頸部う蝕の予防
- b 歯周炎の進行抑制
- c 知覚過敏症の予防
- d 小窩裂溝う蝕の予防

[問題 74] ポケットイリゲーションに用いるのはどれか。2つ選べ。

- a 過酸化尿素
- b アクリノール
- c ポビドンヨード
- d テトラサイクリン

[問題 75] 治療器具の写真(別冊午後No.10)を別に示す。

この器具の目的はどれか。2つ選べ。

- a 吸唇癖の改善
- b 上顎前突の治療
- c 顎関節症の治療
- d 咬合性外傷の治療

別冊  
午後 No.10 写真

[問題 76] 14歳の女子。歯の動揺を主訴として来院した。下顎切歯に2度の動揺がある。エックス線写真撮影の結果、上下顎前歯と両側第一大臼歯に垂直性の骨吸収を認め、同部位のP.P.D.は近遠心部で6mmであった。

疑われるのはどれか。

- a 思春期性歯肉炎
- b 壊死性潰瘍性歯肉炎
- c 広汎型侵襲性歯周炎
- d 限局型侵襲性歯周炎

[問題 77] 器具の写真(別冊午後No.11)を別に示す。

根分岐部病変の診査に用いるのはどれか。

- a ①
- b ②
- c ③
- d ④

別冊  
午後 No.11 写真

[問題 78] ペリクルで正しいのはどれか。2つ選べ。

- a 細菌を含む。
- b 唾液由来である。
- c 歯ブラシで除去できる。
- d プラークの足場となる。

[問題 79] ブラッシングの術式と特徴を表に示す。

- |                    |
|--------------------|
| ① 歯面に対し直角に刷毛部を当てる。 |
| ② 円を描くように動かす。      |
| ③ 操作が容易で歯面清掃に適する。  |

このブラッシング法はどれか。

- a バス法
- b ローリング法
- c フォーンズ法
- d チャータース法

[問題 80] 学校歯科健康診断の結果の一部を図に示す。

7	6	5	4	3	2	1	1	2	3	4	5	6	7
	○	\	\	\	\	C	\	\	\	\		C	
上		E	D	C	B	A	A	B	C	D	E		上
	右	×									C	左	
		E	D	C	B	A	A	B	C	D	E		
下		\									\		下
7	6	5	4	3	2	1	1	2	3	4	5	6	7
	CO		\	\	\	\	\		\	\		○	\

正しい組合せはどれか。2つ選べ。

- a 未処置歯数 : 3
- b 要観察歯数 : 2
- c 要注意乳歯数 : 2
- d DMF歯数 : 4

[問題 81] 3歳6か月の男児。上顎前歯部の変色を主訴として来院した。初診時の口腔内写真(別冊午後No.12)を別に示す。

3歳児歯科健康診査のう蝕罹患型分類で正しいのはどれか。

- a A型
- b B型
- c C1型
- d C2型

別冊
午後 No.12 写真

[問題 82] 総義歯装着直後の患者に対する摂食指導で適切なのはどれか。2つ選べ。

- a 前歯部での積極的な咀嚼を推奨する。
- b 左右臼歯で同時に咬むよう指導する。
- c 咬む時間を意識的に短くするよう指導する。
- d 軟らかい食物から徐々に摂取するよう指導する。

[問題 83] 歯周疾患に対する喫煙の影響はどれか。2つ選べ。

- a 歯肉血流量の低下
- b 仮性ポケットの形成
- c アタッチメントゲインの促進
- d 歯肉動脈血酸素飽和度の低下

[問題 84] 摂食嚥下機能の精密検査はどれか。2つ選べ。

- a RSST
- b VE検査
- c VF検査
- d メンデルソン技法

[問題 85] 身体障害に分類されるのはどれか。2つ選べ。

- a 脳性麻痺
- b 統合失調症
- c ダウン症候群
- d 筋ジストロフィー

[問題 86] 健康増進法で規定しているのはどれか。

- a 喫煙防止
- b 特殊健康診断
- c 歯科疾患実態調査の実施
- d 市町村による歯周疾患検診の実施

[問題 87]  に入る語句の組合せで正しいのはどれか。

学習援助型健康教育は指導型健康教育よりも  ① に重点を置いており、

学習者の態度は  ② である。

- |   | ①    | ②   |
|---|------|-----|
| a | 行動変容 | 積極的 |
| b | 行動変容 | 消極的 |
| c | 知識習得 | 積極的 |
| d | 知識習得 | 消極的 |

[問題 88] 小学校6年生に対する歯みがきの到達目標で正しいのはどれか。

- a 前歯の内側がきれいにみがける。
- b 第一大臼歯がきれいにみがける。
- c 前歯の外側がきれいにみがける。
- d 歯みがきで歯肉炎が改善できる。

[問題 89] BDR指標で評価するのはどれか。2つ選べ。

- a 義歯の清掃
- b 義歯の着脱
- c 歯周炎の程度
- d 歯磨きの習慣

[問題 90] 口臭の検査法はどれか。2つ選べ。

- a 官能検査
- b パッチテスト
- c シルマー試験
- d ガスクロマトグラフィー法

[問題 91] 摂食・嚥下障害患者の社会参加に向けた代償的アプローチはどれか。

- a 嚥出力向上
- b 咀嚼機能改善
- c 食形態の選択
- d 嚥下機能改善

[問題 92] 38歳の女性。下顎前歯部の着色を主訴として来院した。痛みはないが、歯間が黒いのが気になるという。う蝕はみられず歯周ポケット深さは最大3mmであった。初診時の口腔内写真(別冊午後No.13 A、B、C)を別に示す。適切な対応はどれか。2つ選べ。

- a スケーリング
- b 口腔清掃指導
- c 歯周ポケット搔爬術
- d 下顎中切歯のレジン修復

別冊  
午後 No. 13 A、B、C 写真

[問題 93] 化粧品歯磨剤で表示できるのはどれか。2つ選べ。

- a 歯周炎の予防
- b 歯垢を除去する
- c 歯石の沈着を防ぐ
- d タバコのヤニ除去

[問題 94] B型肝炎患者に使用した器具の消毒に用いるのはどれか。2つ選べ。

- a 消毒用エタノール
- b 塩化ベンザルコニウム
- c グルタルアルデヒド
- d 次亜塩素酸ナトリウム

[問題 95] ボトルカリエスの好発部位はどれか。

- a 上顎前歯部
- b 下顎前歯部
- c 上顎臼歯部
- d 下顎臼歯部

[問題 96] 3歳の男児。健診のため来院したが、診療室に入るのを拒んでいる。

適切な行動変容法はどれか。

- a TSD法
- b TEACCH法
- c タイムアウト法
- d トークンエコノミー法

[問題 97] 嘔吐反射がある患者への印象採得で適切なのはどれか。2つ選べ。

- a フェーラー位で行う。
- b 表面麻酔を応用する。
- c 印象材を硬めに練る。
- d 上顎から印象採得を行う。

[問題 98] スチールバーの用途はどれか。2つ選べ。

- a 軟化象牙質の除去
- b エナメル質う蝕の除去
- c コンポジットレジンの形態修正
- d テンポラリークラウンの形態修正

[問題 99] 麻酔抜髄法の術式を表に示す。

- ① 歯冠部歯髄除去
- ② 根管拡大
- ③ 根管清掃
- ④ 天蓋除去

正しい手順はどれか。

- a ①→④→②→③
- b ①→④→③→②
- c ④→①→②→③
- d ④→①→③→②

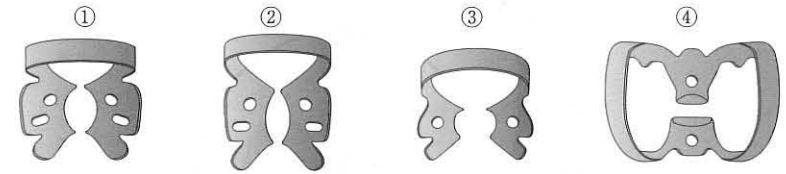
[問題 100] 器具の写真(別冊午後No.14)を別に示す。

この器具と併用するのはどれか。

- a 圧排糸
- b ウェッジ
- c マトリックスバンド
- d エリオット型セパレーター

別冊  
午後 No.14 写真

[問題 101] 下顎右側第二小白歯のラバーダム防湿を指示された。



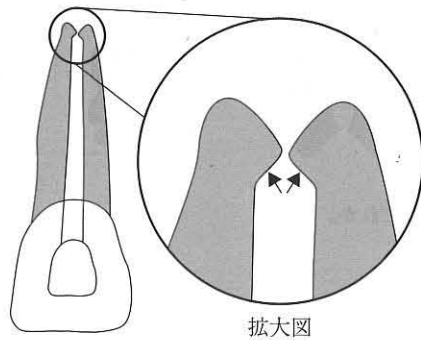
適切なクランプはどれか。

- a ①
- b ②
- c ③
- d ④

[問題 102] 個歯トレーを用いた印象採得で使用するのはどれか。

- a 寒天印象材
- b シリコン印象材
- c アルジネート印象材
- d モデリングコンパウンド

【問題 103】 根管形成後の根尖部の模式図を示す。



矢印に形成されたのはどれか。

- a ベベル
- b レストシート
- c アピカルシート
- d デンティンブリッジ

【問題 104】 45歳の男性。下顎左側第一大臼歯の咬合痛を主訴として来院した。

ラバーダム装着時の口腔内写真(別冊午後No.15)を別に示す。

この状態で起こるのはどれか。2つ選べ。

- a 歯冠破折
- b 器具の嚥下
- c 薬液の漏出
- d 施術野の汚染

別冊  
午後 No.15 写真

【問題 105】 器具の写真(別冊午後No.16)を別に示す。

この器具を用いて製作するのはどれか。

- a クラウン
- b ブリッジ
- c パーシャルデンチャー
- d コンプリートデンチャー

別冊  
午後 No.16 写真

【問題 106】 器具の写真(別冊午後No.17)を別に示す。

矯正用バンドの撤去に用いるのはどれか。

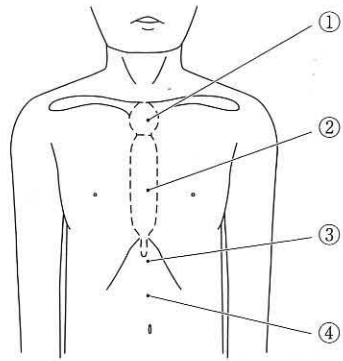
- a ①
- b ②
- c ③
- d ④

別冊  
午後 No.17 写真

【問題 107】 患者の放射線防護に有効なのはどれか。2つ選べ。

- a 防護衣
- b 高感度フィルム
- c ポケット線量計
- d エックス線撮影室

[問題 108] 32歳の男性。抜歯後の止血用ガーゼが誤って咽頭部に落下した。呼吸が停止したためハイムリック法で救急処置を試みた。胸部から腹部の模式図を示す。



圧迫する部位はどれか。

- a ①
- b ②
- c ③
- d ④

[問題 109] 感染症で増加するのはどれか。

- a CRP
- b GOT
- c LDL
- d HbA1c

[問題 110] 83歳の男性。誤嚥性肺炎と診断されて総合病院に入院後、現在は在宅療養となっている。嚥下機能を評価するために行った検査の写真(別冊午後 No.18)を別に示す。

嚥下障害を疑うのはどれか。

- a 湿性ラ音
- b 泡立ち音
- c クリック音
- d クレピタス音

別冊  
午後 No.18 写真

242

午 後

別 冊

日本医歯薬研修協会

No. 1 写真

(問題 35)



No. 2 写真

(問題 36)

A



B



No. 3 写真

(問題 41)

A



B



No. 5 写真

(問題 43)



No. 4 写真

(問題 42)

A

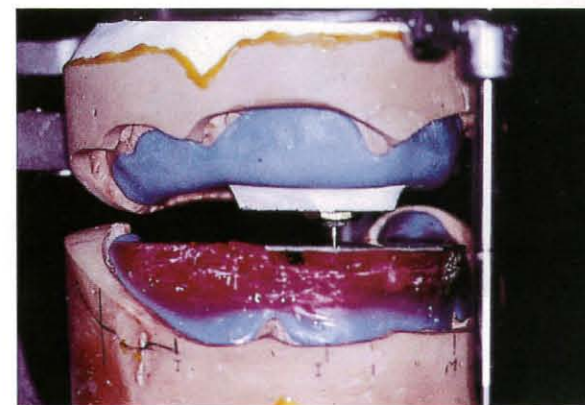


B



No. 6 写真

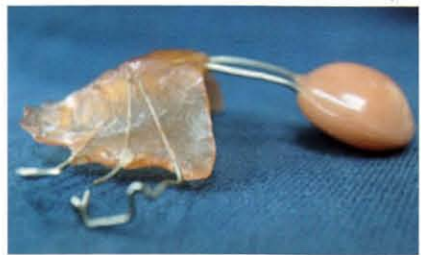
(問題 45)



No. 7 写真

(問題 48)

A



B



No. 9 写真

(問題 57)



No. 8 写真

(問題 54)



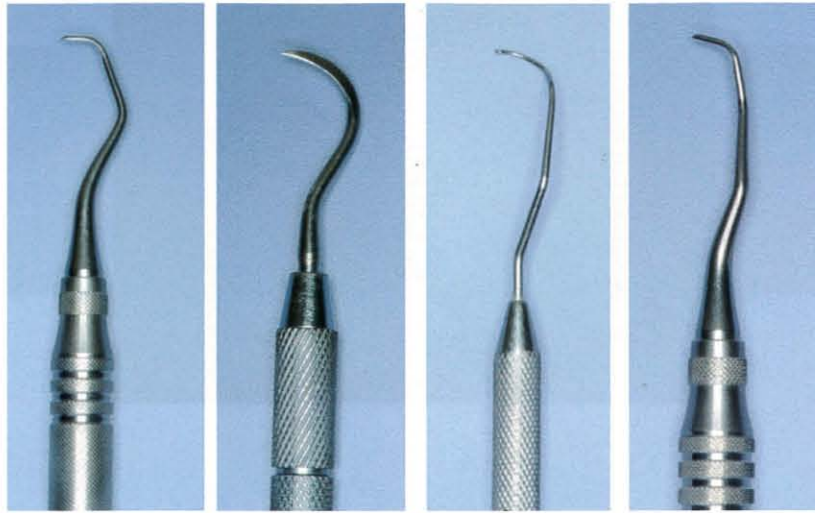
No. 10 写真

(問題 75)



No. 11 写真

(問題 77)



①

②

③

④

No. 12 写真

(問題 81)



No. 13 写真

(問題 92)

A



B



C



No. 14 写真

(問題 100)



No. 15 写真 (問題 104)



No. 16 写真 (問題 105)



No. 17 写真 (問題 106)

①



②



③



④



No. 18 写真 (問題 110)

