

注意事項

1 試験問題の数は110問で、解答時間は正味2時間30分である。

2 解答方法は次のとおりである。

(1) 各問題にはaからdまで4つの選択肢がある。そのうち質問に適した選択肢を(例1)では1つ、(例2)では2つ選び答案用紙に記入すること。

(例1) [問題 201] 県庁所在地は どれか。	⋮	(例2) [問題 202] 県庁所在地はどれか。 2つ選べ。
a 栃木市	⋮	a 宇都宮市
b 川崎市	⋮	b 川崎市
c 神戸市	⋮	c 神戸市
d 倉敷市	⋮	d 倉敷市

(例1)の正解は「c」であるから答案用紙の

201 a b c d のうち、 c をマークして

201 a b c d とすればよい。

(例2)の正解は「a」と「c」であるから答案用紙の

202 a b c d のうち、 a と c をマークして

202 a b c d とすればよい。

(2) 答案の作成にはHBの鉛筆を使用し、濃くマークすること。

良い解答の例…… (濃くマークすること。)

悪い解答の例…… (解答したことにならない。)

(3) 答えを修正した場合は、必ず「消しゴム」であとが残らないように完全に消すこと。

鉛筆の色が残ったり、「」のような消し方などをした場合は、修正したことにならないので注意すること。

(4) ア (例1)の質問には2つ以上解答した場合は誤りとする。

イ (例2)の質問には1つ又は3つ以上解答した場合は誤りとする。

(5) 答案用紙は折り曲げたりメモやチェック等で汚したりしないよう特に注意すること。

[問題 1] 上顎骨にあるのはどれか。

- a 茎状突起
- b 前頭突起
- c 乳様突起
- d 翼状突起

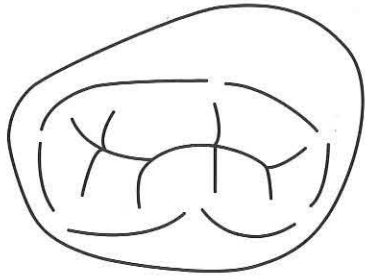
[問題 2] 側頭筋が停止するのはどれか。

- a 側頭窩
- b 筋突起
- c 頬骨弓下縁
- d 翼状突起外側板

[問題 3] 中枢神経系に分類されるのはどれか。

- a 脊 髄
- b 脳神経
- c 自律神経
- d 運動神経

[問題 4] 下顎乳白歯の咬合面の模式図を示す。



歯種はどれか。

- a 左側第一乳白歯
- b 右側第一乳白歯
- c 左側第二乳白歯
- d 右側第二乳白歯

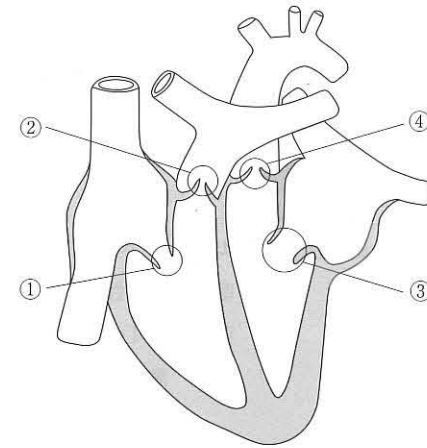
[問題 5] 内頭蓋底の写真(別冊午前 No. 1)を別に示す。

矢印が示す孔を通過するのはどれか。

- a 三叉神経
- b 顔面神経
- c 舌咽神経
- d 舌下神経

別冊
午前 No. 1 写真

[問題 6] 心臓の模式図を示す。



僧帽弁はどれか。

- a ①
- b ②
- c ③
- d ④

[問題 7] 刺激伝導系の流れで正しいのはどれか。

- a 洞結節 → 房室結節 → ヒス束 → プルキンエ線維
- b 洞結節 → ヒス束 → 房室結節 → プルキンエ線維
- c 房室結節 → 洞結節 → ヒス束 → プルキンエ線維
- d 房室結節 → ヒス束 → 洞結節 → プルキンエ線維

[問題 8] 副交感神経の神経伝達物質はどれか。

- a アスピリン
- b アドレナリン
- c アセチルコリン
- d アルドステロン

[問題 9] ヒスタミンを脱顆粒するのはどれか。

- a 好中球
- b 好塩基球
- c Bリンパ球
- d Tリンパ球

[問題 10] 壊死はどれか。

- a アポトーシス
- b ネクローシス
- c アルカローシス
- d アペクソゲネーシス

[問題 11] 浮腫の原因はどれか。

- a リンパ管の拡張
- b 毛細血管圧の低下
- c 血管透過性の亢進
- d 血漿膠質浸透圧の上昇

[問題 12] 細菌感染症はどれか。

- a 結核
- b 手足口病
- c デング熱
- d エボラ出血熱

[問題 13] *S. mutans*が属するのはどれか。

- a グラム陽性通性嫌気性ブドウ球菌
- b グラム陽性通性嫌気性レンサ球菌
- c グラム陰性通性嫌気性桿菌
- d グラム陰性偏性嫌気性桿菌

[問題 14] 全身性止血薬はどれか。

- a アドレナリン
- b トロンビン製剤
- c 酸化セルロース
- d ϵ -アミノカプロン酸

[問題 15] アスピリンの副作用はどれか。

- a 歯肉増殖
- b 喘息発作
- c 血圧上昇
- d 満月様顔貌

[問題 16] 揮発性硫黄化合物 (VSC) はどれか。2つ選べ。

- a アセトン
- b 硫化水素
- c インドール
- d メチルメルカプタン

[問題 17] CPIの判定基準で「歯周ポケットの深さが4～5mmである」のはどれか。

- a コード1
- b コード2
- c コード3
- d コード4

[問題 18] フッ素の過剰摂取によって生じるのはどれか。

- a 癒合歯
- b 斑状歯
- c ムーン歯
- d ターナー歯

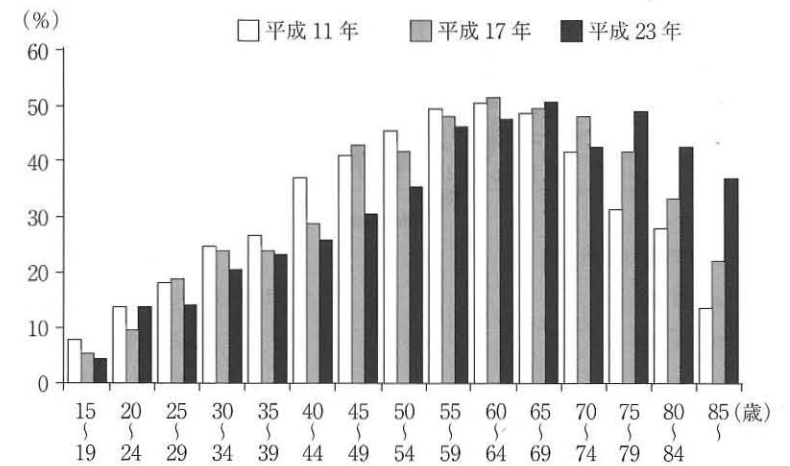
[問題 19] 歯垢の成熟に伴って増加するのはどれか。2つ選べ。

- a *Actinomyces*
- b *Fusobacterium*
- c *Nocardia*
- d *Streptococcus*

[問題 20] 歯磨剤の粘結剤はどれか。2つ選べ。

- a カラギーナン
- b ソルビトール
- c ラウリル硫酸ナトリウム
- d カルボキシメチルセルロース

[問題 21] 歯科疾患実態調査結果から、ある項目の年齢階級別の年次推移を図に示す。



該当するのはどれか。

- a 歯石を有する者
- b 歯肉に所見がない者
- c プロービング時の出血を有する者
- d 4 mm以上の歯周ポケットを有する者

[問題 22] 微生物要因に対するう蝕予防手段はどれか。

- a 歯磨剤の使用
- b フッ化物の応用
- c 歯列不正の矯正
- d 含糖食品の摂取制限

[問題 23] OHIの記録を表に示す。

		Debris			Calculus		
		右側 臼歯部	前歯部	左側 臼歯部	右側 臼歯部	前歯部	左側 臼歯部
上顎	頬側	2	0	2	1	0	1
	口蓋側	2	1	2	0	0	1
下顎	頬側	2	1	1	0	0	0
	舌側	2	1	2	1	1	1

OHIの値はどれか。

- a 2.0
- b 4.0
- c 6.0
- d 8.0

[問題 24] 歯肉縁上歯石の好発部位はどれか。2つ選べ。

- a 上顎前歯舌側面
- b 下顎前歯舌側面
- c 上顎大白歯頬側面
- d 上顎大白歯舌側面

[問題 25] 水系感染症はどれか。2つ選べ。

- a コレラ
- b B型肝炎
- c サルモネラ
- d インフルエンザ

[問題 26] 食品に表示されるマークを図に示す。



この表示が許可されるのはどれか。

- a 保健機能食品
- b 特別用途食品
- c 栄養機能食品
- d 特定保健用食品

[問題 27] 従属人口はどれか。

- a 年少人口+老年人口
- b 年少人口+生産年齢人口
- c 生産年齢人口+老年人口
- d 年少人口+生産年齢人口+老年人口

[問題 28] 絶滅の恐れのある野生動植物の種の国際取引に関する条約はどれか。

- a ボン条約
- b ラムサール条約
- c ワシントン条約
- d 生物多様性条約

[問題 29] 応招義務があるのはどれか。2つ選べ。

- a 歯科医師
- b 看護師
- c 助産師
- d 歯科衛生士

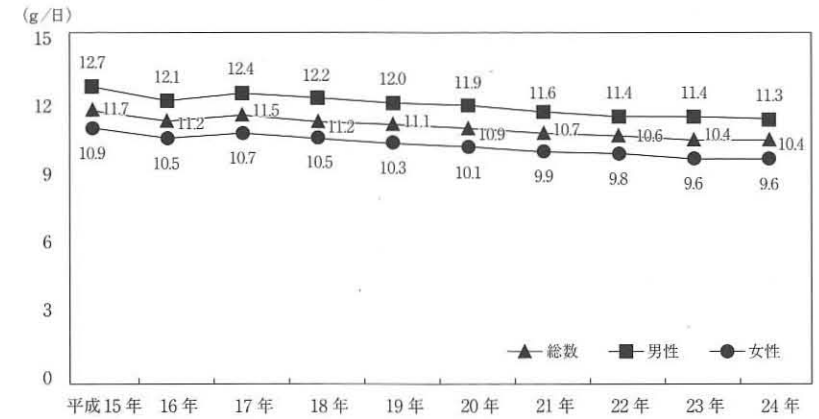
[問題 30] わが国の社会保障制度で現物給付されるのはどれか。2つ選べ。

- a 医療保険
- b 年金保険
- c 介護保険
- d 雇用保険

[問題 31] 脂肪1gあたりのエネルギー量はどれか。

- a 2 kcal
- b 4 kcal
- c 6 kcal
- d 9 kcal

[問題 32] 平成24年国民健康・栄養調査の結果を図に示す。



該当するのはどれか。

- a 鉄摂取量
- b 食塩摂取量
- c カルシウム摂取量
- d ビタミンC摂取量

[問題 33] 歯科衛生士の業務従事届出先はどれか。

- a 厚生労働大臣
- b 都道府県知事
- c 市町村長
- d 保健所長

[問題 34] 口内法エックス線フィルムを用いた撮影法と比較した歯科用デジタル

エックス線撮影の特徴はどれか。2つ選べ。

- a 解像度が高い。
- b 被曝線量が多い。
- c 画像処理ができる。
- d 画像が劣化しない。

[問題 35] 粘膜の消毒に適するのはどれか。2つ選べ。

- a ポビドンヨード
- b 消毒用エタノール
- c 塩化ベンザルコニウム
- d グルタルアルデヒド

[問題 36] Waters撮影法の対象はどれか。2つ選べ。

- a 上顎洞
- b 頬骨弓
- c 顎関節
- d 根尖病巣

[問題 37] 成人における検査値で正常範囲にあるのはどれか。2つ選べ。

- a 血圧：150/90 mmHg
- b 呼吸数：17 回/分
- c 脈拍数：100 回/分
- d 体温：36.5℃

[問題 38] アブフラクションの原因はどれか。

- a 強い咬合圧
- b 酸性食品の摂取
- c 過度なブラッシング圧
- d 不適切な歯間ブラシの使用

[問題 39] 30歳の男性。上顎右側第一大臼歯の冷水痛を主訴として来院した。

歯質切削量を可及的に少なくする目的でMI修復を行うこととした。初診時の口腔内写真(別冊午前No. 2 A)と窩洞形成後の写真(別冊午前No. 2 B)とを別に示す。

修復操作に必要なのはどれか。

- a 接着性レジンセメント
- b サービカルマトリックス
- c アイボリー型セパレーター
- d フロアブルコンポジットレジン

別冊
午前 No. 2 A、B 写真

[問題 40] 歯髄鎮静療法の適応症はどれか。

- a 歯髄充血
- b 急性化膿性歯髄炎
- c 慢性潰瘍性歯髄炎
- d 急性化膿性根尖性歯周炎

[問題 41] アベキソゲネーシスの対象となるのはどれか。

- a 3歳児の下顎第一乳臼歯
- b 5歳児の上顎第二乳臼歯
- c 7歳児の上顎第一大臼歯
- d 12歳児の下顎第一大臼歯

[問題 42] 歯周基本治療中の口腔内写真(別冊午前No. 3 A)と用いた薬剤の写真(別冊午前No. 3 B)とを別に示す。

この処置はどれか。

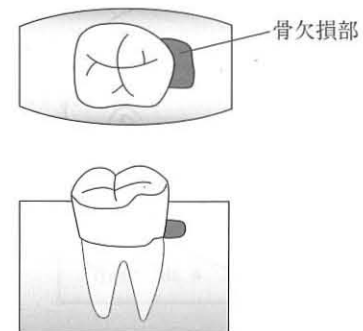
- a LDDS
- b ヘミセクション
- c エナメルマトリックスタンパク質の応用
- d プラーククリテンションファクターの除去

別冊
午前 No. 3 A、B 写真

[問題 43] 失活歯に対する歯の漂白法はどれか。

- a ホームブリーチ法
- b バイタルブリーチ法
- c オフィスブリーチ法
- d ウォーキングブリーチ法

[問題 44] 歯槽骨吸収の模式図を示す。



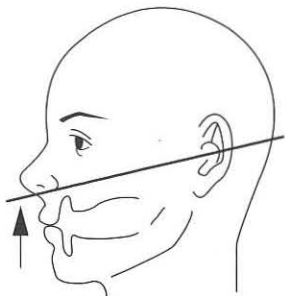
骨欠損の分類はどれか。

- a 1壁性
- b 2壁性
- c 3壁性
- d 4壁性

[問題 45] 前処置として歯肉整形が必要なポンティック基底面形態はどれか。

- a 離底型
- b 船底型
- c オベイド型
- d リッジラップ型

[問題 46] 顔面側貌の模式図を示す。



矢印が示す平面はどれか。

- a SN平面
- b 咬合平面
- c カンペル平面
- d フランクフルト平面

[問題 47] プロビジョナルレストレーションの目的はどれか。2つ選べ。

- a 歯石の除去
- b う蝕の治療
- c 審美性の回復
- d 歯周環境の改善

[問題 48] 半調節性咬合器の写真(別冊午前No. 4)を別に示す。

矢印部分の調節に必要な操作はどれか。

- a サベイング
- b チェックバイト法
- c スプリットキャスト法
- d フェイスボウトランスファー

別冊
午前 No. 4 写真

[問題 49] 上顎骨骨折の分類はどれか。

- a Blackの分類
- b Kennedyの分類
- c Le Fortの分類
- d Lindheの分類

[問題 50] 非菌原性非上皮性腫瘍はどれか。2つ選べ。

- a 乳頭腫
- b 線維腫
- c 血管腫
- d 歯牙腫

[問題 51] Japan Coma Scaleで「Ⅲ-300」はどれか。

- a 見当識障害がある。
- b 自分の名前、生年月日がいえない。
- c 普通の呼びかけで容易に開眼する。
- d 痛み刺激に全く反応しない。

[問題 52] セファロ計測点で下顎骨上にあるのはどれか。2つ選べ。

- a Me
- b Or
- c Pog
- d S

[問題 53] 矯正装置の写真(別冊午前 No. 5)を別に示す。

機能的矯正装置はどれか。2つ選べ。

- a ①
- b ②
- c ③
- d ④

別冊
午前 No. 5 写真

[問題 54] 鼻疾患があり、前歯部に叢生が認められる患者で、上下顎第一大臼歯の咬合関係は下顎の近心咬合である。

Angle の分類はどれか。

- a Angle I 級
- b Angle II 級 1 類
- c Angle II 級 2 類
- d Angle III 級

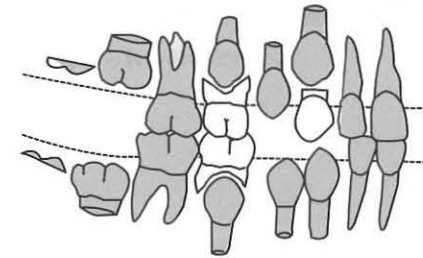
[問題 55] 矯正装置の写真(別冊午前 No. 6)を別に示す。

使用目的はどれか。2つ選べ。

- a 舌突出癖の除去
- b 下顎骨の成長抑制
- c 下顎前歯の唇側傾斜
- d 下顎第一大臼歯の遠心移動

別冊
午前 No. 6 写真

[問題 56] 小児の歯列の模式図を示す。



Hellman の歯齡はどれか。

- a II C
- b III A
- c III B
- d III C

【問題 57】 生後1か月の女児。母親が舌の下に潰瘍があることを気にして来院した。発熱などの症状はないという。初診時の口腔内写真(別冊午前No. 7)を別に示す。

診断名はどれか。

- a 前舌腺嚢胞
- b 口腔扁平苔癬
- c リガ・フェーデ病
- d ヘルペス性口内炎

別 冊
午前 No. 7 写真

【問題 58】 正常な嚥下運動の発達で乳児型嚥下が消失するのはどれか。

- a 3か月頃
- b 1歳頃
- c 2歳頃
- d 3歳頃

【問題 59】 摂食・嚥下障害で起こりやすいのはどれか。2つ選べ。

- a 脱水
- b むせ
- c めまい
- d 息切れ

【問題 60】 予防給付の対象はどれか。

- a 要支援2
- b 要介護1
- c 要介護3
- d 要介護5

【問題 61】 平成24年におけるわが国の高齢化率はどれか。

- a 11.9%
- b 13.0%
- c 24.1%
- d 62.9%

【問題 62】 正常菌肉に認められるのはどれか。

- a クレフト
- b フェストゥーン
- c テンションリッジ
- d ステイプリング

[問題 63] 予防の概念を示す。

「歯科疾患にLeavellとClarkの予防の3相5段階を当てはめると、フッ化ジアンミン銀塗布は ① で、すなわち ② である。また義歯装着は ③ である。」

①、②および③に入る語句の組合せで正しいのはどれか。

- | | ① | ② | ③ |
|---|-----------|-------|-------|
| a | 機能障害の防止 | 第二次予防 | 第三次予防 |
| b | 早期発見・即時治療 | 第一次予防 | 第三次予防 |
| c | 早期発見・即時治療 | 第二次予防 | 第三次予防 |
| d | 特異的予防 | 第一次予防 | 第二次予防 |

[問題 64] Millerの分類で生理的動揺の範囲はどれか。

- a 0.2 mm
- b 0.5 mm
- c 1.0 mm
- d 2.0 mm

[問題 65] グレーシータイプキュレットと使用部位の組合せで正しいのはどれか。

- a #5/6 —— 臼歯部遠心面
- b #7/8 —— 前歯部
- c #11/12 —— 臼歯部近心面
- d #13/14 —— 臼歯部頬側面

[問題 66] 唾液を検体としたカリエスリスクテストはどれか。2つ選べ。

- a Enamel Biopsy
- b Dreizen test
- c Snyder test
- d Swab test

[問題 67] 毎日法のフッ化物洗口液のフッ素濃度はどれか。

- a 250 ppm
- b 900 ppm
- c 9,000 ppm
- d 19,400 ppm

[問題 68] Bis-GMA系レジンをを用いた小窩裂溝填塞法の特徴はどれか。2つ選べ。

- a 酸処理が必要である。
- b フッ素徐放性がある。
- c 予防拡大が必要である。
- d ラバーダム防湿が必要である。

[問題 69] 歯科保健指導により結果が改善するのはどれか。

- a Snyder test
- b Dreizen test
- c 唾液流出量試験
- d グルコースクリアランステスト

[問題 70] 歯科医師から局所麻酔を準備するように指示されたが、誤って注射針を指に刺してしまった。

まず行うべき対応はどれか。

- a ワッテで圧迫する。
- b 流水下で洗浄する。
- c 消毒薬を塗布する。
- d 歯科医師に相談する。

[問題 71] 歯石付着の確認に用いるのはどれか。2つ選べ。

- a エアシリンジ
- b エキスカベーター
- c エキスプローラー
- d ジンジバルマーゼントリマー

[問題 72] メインテナンス移行の目安はどれか。2つ選べ。

- a 付着菌肉がない。
- b 病状が安定している。
- c ポケットが3 mmである。
- d 歯の動揺が生理的範囲内である。

[問題 73] 超音波スケーラーと比較したエアスケーラーの特徴はどれか。2つ選べ。

- a 発熱が少ない。
- b 振動数が少ない。
- c 歯石除去効率が低い。
- d キャビテーション効果がある。

[問題 74] 歯周プローブを用いて評価するのはどれか。2つ選べ。

- a GI
- b OHI
- c BOP
- d PMA

[問題 75] 適切なプロービング圧はどれか。

- a 0.2 g
- b 2 g
- c 20 g
- d 200 g

[問題 76] 口腔清掃器具の写真(別冊午前No. 8)を別に示す。

この器具が有効な部位はどれか。2つ選べ。

- a 舌背部
- b 頬粘膜
- c 歯間隣接面
- d 最後方臼歯遠心部

別冊
午前 No. 8 写真

[問題 77] プロフェッショナルケアはどれか。2つ選べ。

- a 小窩裂溝填塞
- b フッ化物洗口
- c フッ化物歯面塗布
- d 上水道フッ化物添加

【問題 78】 咬合面の歯面研磨に適するのはどれか。

- a エバチップ
- b ラバーカップ
- c ラバーポイント
- d ポリッシングブラシ

【問題 79】 歯科衛生士の業務はどれか。2つ選べ。

- a インレー装着
- b 問診票の記入
- c 診療録の記入
- d 健全歯の小窩裂溝填塞

【問題 80】 Oデータはどれか。2つ選べ。

- a 主訴
- b 生活習慣
- c 口腔内写真
- d バイタルサイン

【問題 81】 歯間ブラシ使用方法の指導で適切なのはどれか。

- a 歯列に対し直角方向に動かす。
- b 歯間部にねじ込むように挿入する。
- c 爪楊枝を使うような感覚で使用する。
- d 頬側から歯肉に突き立てるように挿入する。

【問題 82】 高齢者の栄養評価と評価内容との組合せで正しいのはどれか。2つ選べ。

- a 体重変化率 ————— 栄養状態の変化
- b 尿素窒素値 ————— 骨格筋量
- c Body Mass Index ——— 体脂肪量
- d 血清アルブミン値 ——— 血清蛋白

【問題 83】 1つのグループにおける要素の構成比の表示に適しているのはどれか。

- a 棒グラフ
- b 円グラフ
- c ヒストグラム
- d 折れ線グラフ

【問題 84】 KJ法で正しいのはどれか。2つ選べ。

- a ある問題について自由にアイデアを出し合う。
- b プレーンストーミングを行う前にKJ法を行う。
- c 1つのデータを1枚のカードに要約して記述する。
- d 問題解決の道筋を明らかにしていくための手法である。

【問題 85】 歯科保健指導に使用する質問票で適切なのはどれか。2つ選べ。

- a 主題を数項目に絞る。
- b 対象年齢別に作成する。
- c 質問は数項目程度にする。
- d 回答を誘導しやすい表現にする。

次の文を読み、[問題 86]、[問題 87] を答えよ。

44歳の男性。下顎前歯部の審美障害と冷水痛とを主訴として来院した。初診時の口腔内写真(別冊午前No. 9)を別に示す。問診によって得られた情報の一部を表に示す。

主 訴	: 下顎前歯部の審美障害と冷水痛
現 症	: 冷刺激による一過性の疼痛
既往歴	: 高血圧症で降圧剤を服用中
生活習慣	: 歯磨きは1日2回、朝と就寝前に行う。喫煙は1日10本。 かための歯ブラシを使用し、歯磨剤は1 cm程度使う。

[問題 86] 主訴の原因はどれか。

- a 喫 煙
- b 高血圧
- c アブフラクション
- d 不適切なブラッシング

[問題 87] 主訴に対する適切な歯科保健指導はどれか。2つ選べ。

- a 禁煙指導
- b 歯間ブラシの使用
- c 「ふつう」の歯ブラシの使用
- d 知覚過敏予防用歯磨剤の使用

別 冊 午前 No. 9 写真

[問題 88] 舌骨喉頭挙上の改善を目的とするのはどれか。

- a 舌訓練
- b ガムラビング
- c メンデルソン技法
- d アイスマッサージ

[問題 89] オタワ憲章でのヘルスプロモーションの活動方針で正しいのはどれか。2つ選べ。

- a 三次予防の優先
- b 個人的な技術の強化
- c バリアフリー社会の実現
- d 健康を支援する環境づくり

[問題 90] 要介護高齢者に対する口腔ケアで適切なのはどれか。2つ選べ。

- a 義歯を外して行う。
- b 口腔内を乾燥させた状態で行う。
- c 舌清掃は舌尖から舌根に向けて行う。
- d 仰臥位に比べ座位で行う方が安全である。

[問題 91] ロコモティブシンドロームが疑われる症状はどれか。

- a 細かい字が見えにくい。
- b 食事の際にむせやすい。
- c 片足立ちで靴下がはけない。
- d 最近の出来事が思い出せない。

【問題 92】 ヘッドギア装着時に患児と保護者へ指示するのはどれか。2つ選べ。

- a 毎日の着用
- b 月に1回の来院
- c 口腔内のゴムの交換
- d フェイスボウの調節方法

【問題 93】 71歳の女性。家族から口腔の管理を依頼された。3か月前に脳卒中で片麻痺となり、1か月前から特別養護老人ホームに入居しているという。全介助であるが、会話はできる。初診時の患者の写真(別冊午前No.10A)と義歯の写真(別冊午前No.10B)とを別に示す。

まず行うべき対応はどれか。2つ選べ。

- a 直接嚥下訓練
- b 口腔清掃の実施
- c 構音補助床の装着
- d 義歯取扱いの指導

別 冊
午前 No.10 A、B 写真

【問題 94】 オートクレープの対象物はどれか。2つ選べ。

- a 綿 球
- b ゴム手袋
- c ハンドピース
- d ガッタパーチャポイント

【問題 95】 産業廃棄物処理でマニフェストを作成するのはどれか。

- a 市町村
- b 排出事業者
- c 中間処理業者
- d 最終処分業者

【問題 96】 根管充填に用いるのはどれか。2つ選べ。

- a プラガー
- b スプレッター
- c ラウンドバー
- d ピーソーリーマー

【問題 97】 GTR法に用いる吸収性膜はどれか。2つ選べ。

- a コラーゲン膜
- b 合成高分子膜
- c 四フッ化エチレン膜
- d エナメルマトリックスタンパク質

【問題 98】 歯肉切除術に必要なのはどれか。2つ選べ。

- a 骨膜剥離子
- b カーランドメス
- c ポケットマーカ
- d ダイヤモンドポイント

[問題 99] 根管洗浄に使用するのどれか。2つ選べ。

- a 過酸化水素水
- b ホルムクレゾール
- c 水酸化カルシウム
- d 次亜塩素酸ナトリウム

[問題 100] 咬合床に用いるのどれか。2つ選べ。

- a 常温重合レジン
- b パラフィンワックス
- c モデリングコンパウンド
- d ユーティリティワックス

[問題 101] 歯科治療中の口腔内写真(別冊午前No.11)を別に示す。

この操作で確認できるのどれか。

- a 咬頭干渉
- b 隣接面う蝕
- c 辺縁性歯周炎
- d 隣接面接触強さ

別冊
午前 No.11 写真

[問題 102] 熱可塑性印象材はどれか。2つ選べ。

- a 寒天印象材
- b アルジネート印象材
- c シリコーンゴム印象材
- d モデリングコンパウンド

[問題 103] 抜歯鉗子の写真(別冊午前No.12)を別に示す。

適応部位はどれか。

- a 上顎前歯部
- b 上顎臼歯部
- c 下顎前歯部
- d 下顎臼歯部

別冊
午前 No.12 写真

[問題 104] 矯正器具の模式図を示す。



この器具の用途はどれか。

- a 結紮線の切断
- b ブラケットの撤去
- c 太いワイヤーの屈曲
- d アーチワイヤーの結紮

[問題 105] 乳歯既製金属冠の装着に際し必要な器具の写真(別冊午前No.13)を別に示す。

この器具の目的はどれか。

- a 歯頸部の調整
- b 咬合面の調整
- c 既製冠の着脱
- d 冠の高さの調節

別冊
午前 No.13 写真

[問題 106] 静脈内鎮静法中の器具の写真(別冊午前No.14)を別に示す。

この器具で計測できるのはどれか。2つ選べ。

- a 血圧
- b 脈拍数
- c 白血球数
- d 経皮的動脈血酸素飽和度

別冊
午前 No.14 写真

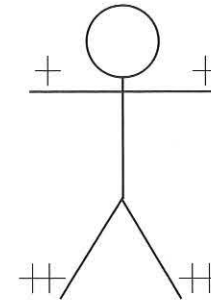
[問題 107] 歯科治療中の口腔内写真(別冊午前No.15)を別に示す。

①に染み込ませる薬剤はどれか。

- a リドカイン
- b アドレナリン
- c フェノールカンフル
- d 次亜塩素酸ナトリウム

別冊
午前 No.15 写真

[問題 108] 麻痺を有する人体の模式図を示す。



麻痺がある：+
麻痺の程度：+ < ++

正しいのはどれか。

- a 単麻痺
- b 片麻痺
- c 両麻痺
- d 四肢麻痺

〔問題 109〕 上顎の口内法エックス線撮影で床面と平行にするのはどれか。

- a 顔面平面
- b 鼻翼-耳珠線
- c 口角-耳珠線
- d フランクフルト平面

〔問題 110〕 心肺停止に陥った患者にAEDを装着したところ「ショックは不要です」というアナウンスが流れた。

次に行うべき対応はどれか。

- a 脈の確認
- b 人工呼吸
- c 胸骨圧迫
- d 意識確認

242

午 前

別 冊

日本医歯薬研修協会

No. 1 写真

(問題5)



No. 2 写真

(問題39)

A

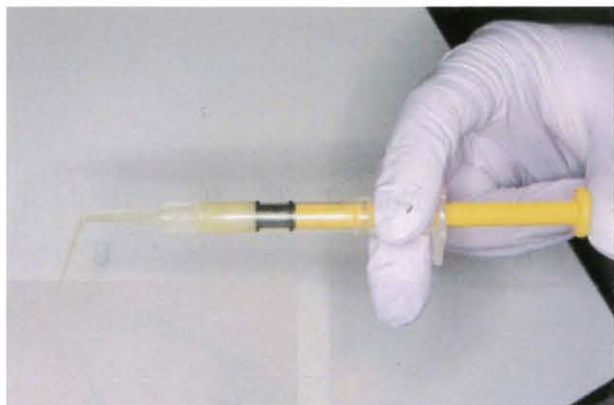
B



No. 3 A 写真 (問題 42)



B



No. 4 写真 (問題 48)



No. 5 写真

(問題 53)



①



②



③



④

No. 6 写真

(問題 55)



No. 7 写真

(問題 57)



No. 8 写真 (問題 76)



No. 9 写真 (問題 86、87)



No. 10 写真 (問題 93)

A



B



No. 11 写真 (問題 101)



No. 12 写真 (問題 103)



No. 13 写真 (問題 105)



No. 14 写真 (問題 106)



No. 15 写真 (問題 107)



①