

平成25年度

40期生

第4回統一模試

H26. 1. 20実施

午前

〔問題 1〕 顎骨の写真（別冊午前 No.1）を別に示す。
外側翼突筋が付着するのはどれか。

- a ①
- b ②
- c ③
- d ④

別冊 午前 No.1 写真

〔問題 2〕 顔面神経に支配されるのはどれか。2つ選べ。

- a 頬筋
- b 咬筋
- c 顎舌骨筋
- d 口角挙筋

〔問題 3〕 舌の味覚を支配する神経はどれか。2つ選べ。

- a 舌咽神経
- b 舌下神経
- c 下顎神経
- d 鼓索神経

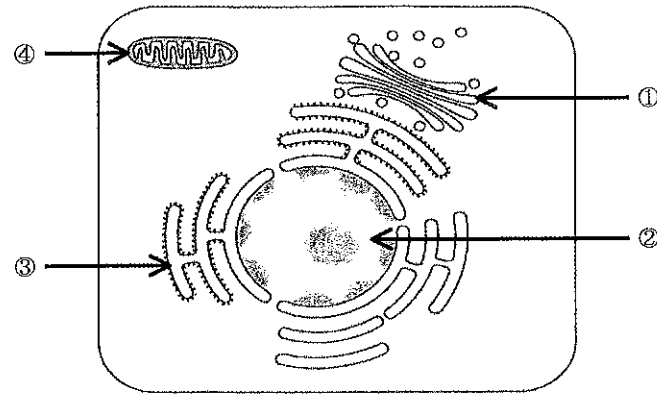
〔問題 4〕 咀嚼筋の発生に関係するのはどれか。

- a 第一鰓弓
- b 第二鰓弓
- c 第三鰓弓
- d 第四鰓弓

〔問題 5〕 血糖値を上昇させるのはどれか。2つ選べ。

- a インスリン
- b グルカゴン
- c アドレナリン
- d パラソルモン

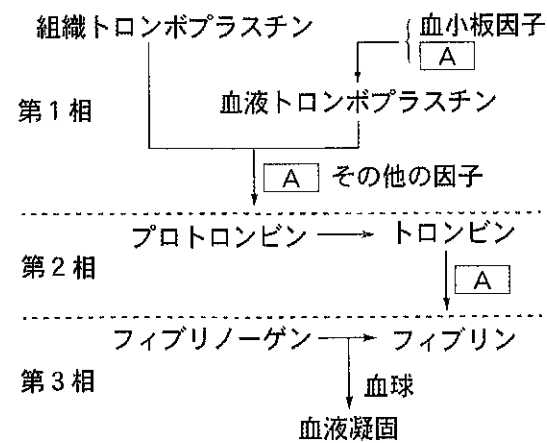
〔問題 6〕 細胞の模式図を示す。



ゴルジ装置はどれか。

- a ①
- b ②
- c ③
- d ④

〔問題 7〕 血液凝固機構の図を示す。



血液凝固の3段階

図中Aに該当するのはどれか。

- a カリウムイオン
- b ナトリウムイオン
- c カルシウムイオン
- d マグネシウムイオン

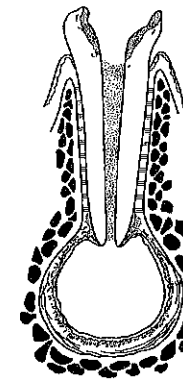
〔問題 8〕 成人の嚥下時にみられるのはどれか。

- a 喉頭蓋の上昇
- b 舌の前方移動
- c 軟口蓋の下降
- d 呼吸の一時中断

〔問題 9〕 梅毒に関連するのはどれか。2つ選べ。

- a 矮小歯
- b ムーン歯
- c ターナー歯
- d ハッチンソンの歯

〔問題 10〕 病巣の模式図を示す。



この疾患の特徴はどれか。

- a 激しい疼痛を伴う。
- b 原因歯は生活歯である。
- c エックス線不透過像である。
- d 重層扁平上皮で裏装されている。

〔問題 11〕 微生物について正しいのはどれか。

- a 原虫は原核生物である。
- b 細菌にはリボソームがない。
- c スピロヘータは真核生物である。
- d マイコプラズマには細胞壁がない。

〔問題 12〕 補体について正しいのはどれか。

- a 抗原を提示する。
- b 主に腎で合成される。
- c 炎症反応を抑制する。
- d 血清タンパクの1つである。

〔問題 13〕 ヒト免疫不全ウイルス (HIV) の特徴はどれか。2つ選べ。

- a 空気感染する。
- b RNA ウイルスである。
- c 抗菌薬に感受性がある。
- d ヘルパー T 細胞に感染する。

〔問題 14〕 容器の写真 (別冊午前 No.2) を別に示す。

写真に示す容器はどれか。

- a 密閉容器
- b 気密容器
- c 密封容器
- d 遮光容器

別冊 午前 No.2 写真

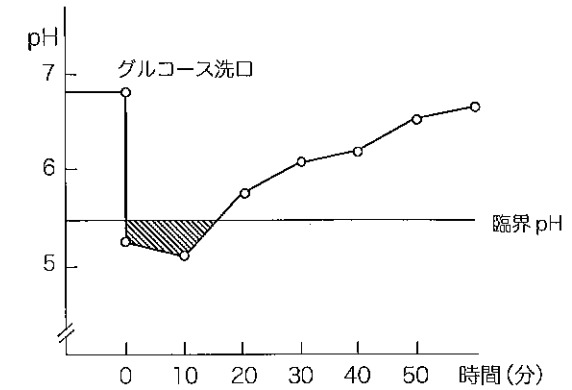
〔問題 15〕 毛細血管強化薬はどれか。

- a ビタミン A
- b ビタミン C
- c ビタミン D
- d ビタミン K

〔問題 16〕 口臭の原因となる揮発性硫黄化合物の産生に関与する酵素を阻害するのはどれか。

- a ムチン
- b シスタチン
- c リゾチーム
- d ラクトフェリン

〔問題 17〕 図を示す。



これを図示した人物はどれか。

- a Keyes
- b Newbrun
- c Scammon
- d Stephan

〔問題 18〕 ショ糖を原料とするのはどれか。

- a キシリトール
- b ソルビトール
- c パラチノース
- d アスパルテーム

〔問題 19〕 宿主要因に対するう蝕予防法はどれか。

- a PMTC
- b フッ化物洗口
- c フロッシング
- d 間食回数の制限

〔問題 20〕 フッ化物を多量に誤飲したときの救急処置で適切なのはどれか。2つ選べ。

- a 牛乳の服用
- b 石灰水の服用
- c EDTA 液の服用
- d 炭酸ナトリウムの服用

〔問題 21〕 歯石について正しいのはどれか。

- a 沈着は一定の速度で進行する。
- b 表面には歯垢が付着している。
- c 白歯咬合面の小窩裂溝には沈着しない。
- d 歯垢の pH が低くなると形成されやすい。

〔問題 22〕 歯周疾患の第一次予防はどれか。2つ選べ。

- a 歯面研磨
- b 歯科保健教育
- c 動揺歯の固定
- d ルートプレーニング

〔問題 23〕 歯肉のマッサージを目的としたブラッシング法はどれか。

- a バス法
- b フォーンズ法
- c スティルマン法
- d スクラビング法

〔問題 24〕 我が国の死因で近年減少しているのはどれか。

- a 肺炎
- b 心疾患
- c 悪性新生物
- d 脳血管疾患

〔問題 25〕 バイオハザードマーク（別冊午前 No.3）を別に示す。

このマークが付いた容器に廃棄するのはどれか。

- a 歯石の付いたガーゼ
- b 切開・排膿後の膿汁
- c 石膏模型撤去後の印象材
- d 伝達麻酔に使用した注射針

別冊 午前 No.3 図

〔問題 26〕 飛沫核感染するのはどれか。

- a 麻疹
- b 水痘・带状疱疹
- c 流行性耳下腺炎
- d 後天性免疫不全症候群

〔問題 27〕 歯科口腔保健の推進に関する法律において 12 歳児でのう蝕のない者の増加の目標値はどれか。

- a 55%
- b 65%
- c 75%
- d 85%

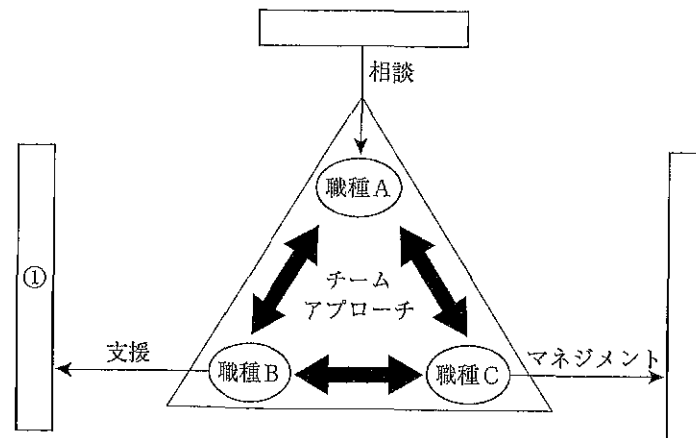
〔問題 28〕 「世代内の健康格差を縮める」ことを戦略とするのはどれか。

- a リハビリテーション
- b ノーマライゼーション
- c ヘルスプロモーション
- d プライマリーヘルスケア

〔問題 29〕 メタボリックシンドロームで低下するのはどれか。

- a 収縮期血圧
- b 空腹時血糖値
- c 血中トリグリセリド値
- d HDL コレステロール値

〔問題 30〕 地域包括支援センターにおける職種とその職種が関連する機能とを図に示す。



①に該当する機能はどれか。

- a 新予防給付
- b 介護サービス
- c 介護予防事業
- d 多職種協働の実現

〔問題 31〕 日本人の食事摂取基準（2010年）において、目安量が定められているのはどれか。2つ選べ。

- a カリウム
- b ナトリウム
- c 飽和脂肪酸
- d n-3系脂肪酸

〔問題 32〕 食事バランスガイドで正しいのはどれか。2つ選べ。

- a 1回の食事量の目安を示している。
- b 水分摂取の重要性を強調している。
- c 運動の必要性について示されている。
- d 菓子・嗜好飲料の摂取量が定められている。

〔問題 33〕 チーム医療で正しいのはどれか。

- a 患者の情報を共有する。
- b 従順することが大切である。
- c 職種間で競争意識をもたせる。
- d 患者の家族はチームに含めない。

〔問題 34〕 検査用器具の写真（別冊午前 No.4）を別に示す。

この器具を使用する際に準備するのはどれか。

- a 冷水
- b クランプ
- c セパレーター
- d ロールワッテ

別冊 午前 No.4 写真

〔問題 35〕 エックス線の性質で正しいのはどれか。

- a 質量がある。
- b 真空中では音速度である。
- c 電場、磁場の影響を受ける。
- d 物質に当たると、透過、吸収、散乱を起こす。

〔問題 36〕 硬度が最も高いのはどれか。

- a 金合金
- b ポーセレン
- c アクリルレジン
- d コンポジットレジン

〔問題 37〕 歯内療法に用いる薬剤の組合せで正しいのはどれか。

- a 歯髄鎮痛消炎療法 —— ホルムクレゾール
- b 間接覆髄法 —— 水酸化カルシウム
- c 直接覆髄法 —— パラホルムアルデヒド
- d 麻酔抜髄法 —— 亜硝酸

〔問題 38〕 53歳の男性。下顎右側第一大臼歯部の歯肉腫脹を主訴として来院した。クラウンを除去すると遠心根に垂直破折がみられ、保存不可能と診断した。口腔内写真（別冊午前 No.5）を別に示す。

適切な処置はどれか。

- a 歯根切除法
- b 歯根尖切除法
- c ヘミセクション
- d ルートセパレーション

別冊 午前 No.5 写真

〔問題 39〕 SPT での来院時に毎回検査するのはどれか。2つ選べ。

- a エックス線検査
- b 研究用模型による診査
- c プロビング時の出血の有無
- d プラークコントロールレコード

〔問題 40〕 歯周病原菌はどれか。2つ選べ。

- a *Tannerella forsythia*
- b *Streptococcus mutans*
- c *Porphyromonas gingivalis*
- d *Mycobacterium tuberculosis*

〔問題 41〕 56歳の男性。歯周病の治療を希望して来院した。歯周基本治療後に歯周外科治療を行うこととした。手術時の口腔内写真（別冊午前 No.6）を別に示す。①の近心部に保護膜を適用することとした。

目的はどれか。2つ選べ。

- a 術後感染の予防
- b 歯肉退縮の改善
- c セメント質の新生
- d 結合組織性付着の獲得

別冊 午前 No.6 写真

〔問題 42〕 象牙質知覚過敏症の症状はどれか。

- a 打診痛
- b 間欠的自発痛
- c 根尖部歯肉の圧痛
- d 擦過による一過性疼痛

〔問題 43〕 32歳の男性。う蝕処置を希望して来院した。コンポジットレジン修復を行うこととした。口腔内写真（別冊午前 No.7）を別に示す。

窩洞形成時の歯肉損傷防止のために用いるのはどれか。

- a ウェッジ
- b デンタルフロス
- c ラバーダムクランプ
- d サービカルマトリックス

別冊 午前 No.7 写真

〔問題 44〕 15歳の女子。歯の変色を主訴として来院した。口腔内写真（別冊午前 No.8）を別に示す。

疑われるのはどれか。

- a 打撲
- b フッ化物歯面塗布
- c 先行乳歯の根尖病変
- d テトラサイクリンの服用

別冊 午前 No.8 写真

〔問題 45〕 多数歯の喪失に伴う変化はどれか。

- a 顎堤の肥厚
- b 隣接歯の挺出
- c 咬合高径の挙上
- d 口角のしわの出現

〔問題 46〕 写真（別冊午前 No.9）を別に示す。

この操作はどれか。

- a パントグラフ法
- b チェックバイト法
- c ゴシックアーチ描記法
- d フェイスボウトランスファー

別冊 午前 No.9 写真

〔問題 47〕 アタッチメント義歯の特徴として正しいのはどれか。2つ選べ。

- a 異物感が少ない。
- b 修理が容易である。
- c 製作が容易である。
- d 審美性に優れている。

〔問題 48〕 前歯部ブリッジの支台装置に用いられるのはどれか。2つ選べ。

- a 全部鑄造冠
- b 3/4 クラウン
- c 硬質レジン前装鑄造冠
- d ポーセレンジャケットクラウン

〔問題 49〕 28歳の男性。下顎右側第三大臼歯の強い自発痛を主訴として来院した。

初診時の口腔内写真（別冊午前 No.10）を別に示す。

正しいのはどれか。2つ選べ。

- a 顎関節に雑音を生じる。
- b エナメル上皮腫が疑われる。
- c 顎下リンパ節に腫脹が生じる。
- d 増悪すると開口障害がみられる。

別冊 午前 No.10 写真

〔問題 50〕 25歳の男性。抜歯後出血を主訴として来院した。血液凝固第Ⅷ因子活性の低下が認められる。

疑われるのはどれか。

- a 壊血病
- b 血友病
- c 白血病
- d 鉄欠乏性貧血

〔問題 51〕 抜歯後出血の止血に用いられるのはどれか。2つ選べ。

- a 酸化セルロース
- b ゼラチンスポンゼル
- c ヨードホルムの綿球
- d 次亜塩素酸ナトリウムの綿球

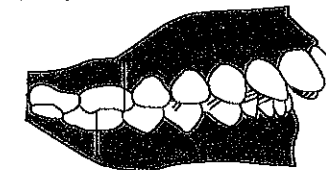
〔問題 52〕 舌側弧線装置に用いるのはどれか。2つ選べ。

- a 拡大ネジ
- b 維持バンド
- c レジンボタン
- d 0.9mm ワイヤ

〔問題 53〕 歯冠部に矯正力を加えて歯根を主体に移動させるのはどれか。

- a 回転
- b トルク
- c 傾斜移動
- d 歯体移動

〔問題 54〕 不正咬合の図を示す。



アングル分類で正しいのはどれか。

- a I級
- b II級1類
- c II級2類
- d III級

〔問題 55〕 器具の写真（別冊午前 No.11）を別に示す。

この器具で計測するのはどれか。2つ選べ。

- a 歯列弓長径
- b 歯列弓幅径
- c 歯槽基底長径
- d 歯槽基底幅径

別冊 午前 No.11 写真

〔問題 56〕 健常乳児で最も遅く発現するのはどれか。

- a 探索反射
- b 把握反射
- c モロー反射
- d 飛び込み反射

〔問題 57〕 リーウェイスぺースについて正しいのはどれか。

- a 下顎より上顎のほうが大きい。
- b 第一大臼歯の咬合に関係する。
- c 顎骨の発育により大きくなる。
- d 下顎の乳犬歯と第一乳臼歯との間に存在する。

〔問題 58〕 \overline{DE} の早期脱落に用いられる保隙装置はどれか。2つ選べ。

- a 床型保隙装置
- b リンガルアーチ
- c クラウンディスタルシュー
- d ナンスのホールディングアーチ

〔問題 59〕 無歯顎者の顔貌の特徴で正しいのはどれか。

- a 薄い赤唇
- b 浅い鼻唇溝
- c 口角の挙上
- d 明瞭な人中

〔問題 60〕 日常生活動作〈ADL〉に含まれるのはどれか。

- a 嚙 下
- b 買 物
- c 排 泄
- d 発 声

〔問題 61〕 嘔吐反射のある患者の印象採得で正しいのはどれか。2つ選べ。

- a 水平位で行う。
- b 頭部を前傾させる。
- c 大きく開口させる。
- d 印象時に後縁から前方の順に圧迫する。

〔問題 62〕 先天異常をもたらすのはどれか。

- a 風 疹
- b 麻 疹
- c 流行性耳下腺炎
- d ヘルパンギーナ

〔問題 63〕 歯周病の環境リスク因子はどれか。2つ選べ。

- a 喫 煙
- b 妊 娠
- c 薬 物
- d 糖尿病

〔問題 64〕 SPT において歯科衛生士が行うのはどれか。2つ選べ。

- a PMTC
- b 咬合調整
- c 暫間固定
- d プラークデブライドメント

〔問題 65〕 エックス線写真(別冊午前 No.12)を別に示す。

上顎左側第一大臼歯に観察できるのはどれか。

- a 骨性癒着
- b 根尖病変
- c 歯根破折
- d 歯根膜腔拡大

別冊 午前 No.12 写真

〔問題 66〕 歯肉縁上歯石の特徴はどれか。2つ選べ。

- a 暗褐色である。
- b 層状構造をなす。
- c 上顎臼歯頬側に沈着しやすい。
- d 歯石のミネラルの由来は血清である。

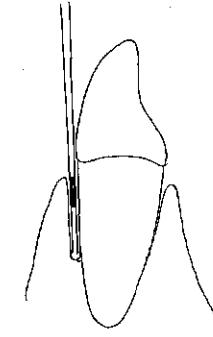
〔問題 67〕 アタッチメントレベルが増加する理由として考えられるのはどれか。

- a 歯肉の増殖
- b 付着歯肉の増加
- c 歯周組織破壊の進行
- d 歯周組織再生療法の適用

〔問題 68〕 プロービングで正しいのはどれか。

- a フリーハンドで行う。
- b 改良執筆状把持法で行う。
- c 出血したら挿入をやめる。
- d プロービング圧は 120 ~ 125g である。

〔問題 69〕 CPI プローブで測定している模式図を示す。



PPD はどれか。

- a 3.5mm
- b 4.5mm
- c 5.5mm
- d 6.5mm

〔問題 70〕 グレーシータイプキュレットとユニバーサルタイプキュレットで共通するのはどれか。

- a 部位特異的である。
- b 先端が丸みを帯びている。
- c オフセットブレードを有する。
- d 刃部両側にカッティングエッジがある。

〔問題 71〕 心臓ペースメーカー装着者への使用を避けた方がよいのはどれか。2つ選べ。

- a 電気メス
- b エアスケラー
- c 超音波スケラー
- d 重曹粉末噴射歯面清掃器

〔問題 72〕 15歳の男児。口腔内写真と器具の写真（別冊午前 No.13）とを別に示す。
写真の器具で歯肉縁上歯石を除去することとした。

歯面に対する角度で最適なのはどれか。

- a 15度
- b 60度
- c 75度
- d 90度

別冊 午前 No.13 写真

〔問題 73〕 グレーシータイプキュレットと使用部位との組合せで正しいのはどれか。

- a # 11 ——— 上顎右側第一小白歯頬側近心
- b # 12 ——— 下顎左側第二小白歯頬側遠心
- c # 13 ——— 上顎左側第一大白歯頬側遠心
- d # 14 ——— 下顎右側第二大白歯頬側遠心

〔問題 74〕 71歳の女性。口腔内写真（別冊午前 No.14）を別に示す。スクレーリングを行うこととし、術後に起こり得ることを事前に説明することとした。

適切なのはどれか。2つ選べ。

- a 歯肉の発赤
- b 歯肉の退縮
- c 歯の動揺度の増加
- d 象牙質知覚過敏症の発症

別冊 午前 No.14 写真

〔問題 75〕 62歳の男性。口腔内写真（別冊午前 No.15）を別に示す。現在、高ナトリウム血症にて通院中である。歯面清掃で歯の着色を除去することとした。

使用するのはいずれか。2つ選べ。

- a ラバーカップ
- b 超音波スクレーラー
- c ジェット水流洗口器
- d 重曹粉末噴射歯面清掃器

別冊 午前 No.15 写真

〔問題 76〕 う蝕活動性試験で判定までに要する時間が最も短いのはどれか。

- a RDテスト®
- b Dentocult® LB
- c カリオスタット®
- d ミューカウント®

〔問題 77〕 フッ化物歯面塗布で正しいのはどれか。2つ選べ。

- a フッ化物をガラス容器に準備する。
- b 塗布後30分間は飲食を控えさせる。
- c 1回に2ml程度のフッ化物を使用する。
- d 児童には乳白歯への適応が効果的である。

〔問題 78〕 6歳の男児。下顎前歯の形態を気にして来院した。口腔内写真（別冊午前 No.16）を別に示す。あるう蝕予防処置を行い経過観察することとした。

適切なのはどれか。2つ選べ。

- a 小窩裂溝填塞法
- b フッ化水素酸塗布
- c フッ化ジアンミン銀塗布
- d リン酸酸性フッ化ナトリウムゲル塗布

別冊 午前 No.16 写真

〔問題 79〕 レジン系填塞材を使用した小窩裂溝填塞法の酸処理で正しいのはどれか。2つ選べ。

- a 処理後は光照射を行う。
- b 処理前に歯面清掃を行っておく。
- c レジントグの脱灰を目的とする。
- d 30～50%正リン酸溶液を用いる。

〔問題 80〕 地域保健活動で費用便益分析を行う段階はどれか。

- a 調査
- b 計画
- c 実施
- d 評価

〔問題 81〕 ポピュレーションアプローチはどれか。2つ選べ。

- a 高血圧スクリーニングの実施
- b 車の運転中のシートベルト着用義務化
- c マスメディアによる禁煙キャンペーン
- d 喘息の子がいる家庭でのハウスダストの減少

〔問題 82〕 幼児のう蝕原因菌の定着を抑制するために適切なものはどれか。

- a 離乳を早く終了する。
- b 子ども一人で間食を摂る。
- c 保護者のう蝕原因菌を減らす。
- d 消毒薬で子どもに口をゆすがせる。

〔問題 83〕 喫煙による歯周組織への影響はどれか。

- a 歯肉出血の増加
- b 好中球浸潤の増加
- c 歯槽骨吸収の促進
- d 歯肉動脈血酸素飽和度の上昇

〔問題 84〕 歯のフッ素症を評価するのはどれか。

- a CFI
- b CPI
- c PDI
- d RID

〔問題 85〕 1歳10か月の女兒。市の保健センターで実施している歯科相談に保護者とともに訪れた。歯科の受診経験はないという。来所時の口腔内写真（別冊午前 No.17）を別に示す。

保護者に進めるのはどれか。

- a 矯正治療
- b う蝕の治療
- c 上唇小帯の切除
- d フッ化物の歯面塗布

別冊 午前 No.17 写真

〔問題 86〕 35歳の女性。下顎左側前歯部の歯肉の痛みを主訴として来院した。ある診査時の口腔内写真（別冊午前 No.18）を別に示す。

この診査でわかるのはどれか。2つ選べ。

- a 歯の動揺度
- b 上皮性付着量
- c 歯肉縁下根面の形態
- d アタッチメントレベル

別冊 午前 No.18 写真

〔問題 87〕 フッ化物配合歯磨剤のう蝕予防効果を高めるための指導内容で適切なものはどれか。

- a 低濃度フッ化物歯磨剤を選択する。
- b ブラッシング終了直後に飲食する。
- c ブラッシング途中の吐出を制限する。
- d ブラッシング終了時に多数回洗口する。

〔問題 88〕 12歳の男児。歯垢の染め出しを行った写真（別冊午前 No.19）を別に示す。口腔清掃指導に先立ち行うべき問診事項はどれか。2つ選べ。

- a 知覚過敏の有無
- b 甘味類に対する嗜好
- c ブラッシングの回数
- d デンタルフロスの使用の有無

別冊 午前 No.19 写真

〔問題 89〕 6歳の男児。定期健診を希望して来院した。来院時の口腔内写真（別冊午前 No.20）を別に示す。

下顎右側第一大臼歯への対応で適切なものはどれか。2つ選べ。

- a 歯肉弁切除
- b プラークコントロール
- c フッ化ジアンミン銀塗布
- d フッ化ナトリウム溶液塗布

別冊 午前 No.20 写真

〔問題 90〕 75歳の男性。6年前に脳梗塞を起こして以来、要介護の状態で、義歯は数年間装着したままだという。義歯をはずした口腔内写真と義歯の写真（別冊午前 No.21）とを別に示す。

まず行うのはどれか。2つ選べ。

- a 粘膜調整
- b 抗菌薬の投与
- c 介護者への指導
- d 口腔粘膜の清拭

別冊 午前 No.21 写真

〔問題 91〕 乳児の栄養指導で推奨されている離乳の完了時期はどれか。

- a 6か月～9か月
- b 9か月～1歳0か月
- c 1歳0か月～1歳6か月
- d 1歳6か月～2歳0か月

〔問題 92〕 学校保健安全法に基づく保健学習はどれか。

- a 体育授業での「病気の予防」の教育
- b 学級での「歯の健康学習展」の開催
- c クラブ活動での「むし歯予防の研究」の実施
- d 児童保健委員会での「歯の健康学習展」の開催

〔問題 93〕 摂食・嚥下障害の検査時の写真（別冊午前 No.22）を別に示す。

この検査について正しいのはどれか。2つ選べ。

- a 被検者を座位にする。
- b 2回できれば正常とする。
- c 30秒間嚥下運動を繰り返させる。
- d 喉頭隆起の挙上・下降運動を視診で確認する。

別冊 午前 No.22 写真

〔問題 94〕 歯科衛生士が行えないのはどれか。

- a 仮封材の除去
- b ラバーダム防湿
- c 器具の消毒・滅菌
- d エックス線写真撮影

〔問題 95〕 使用後の器具の写真（別冊午前 No.23）を別に示す。感染リスクレベルはどれか。

- a 高リスク
- b 中間リスク
- c 低リスク
- d 最小リスク

別冊 午前 No.23 写真

〔問題 96〕 石膏の硬化を速くする方法はどれか。2つ選べ。

- a 冷水を使用する。
- b 混水量を多くする。
- c 練和速度を速くする。
- d 塩化ナトリウム水溶液を使用する。

〔問題 97〕 辺縁封鎖性に優れ、鎮痛効果も期待できる仮封材はどれか。

- a 水硬性仮封材
- b サンダラック綿球
- c テンポラリーストッピング
- d 酸化亜鉛ユージノールセメント

〔問題 98〕 歯科器材の写真（別冊午前 No.24）を別に示す。

この器材と同時に用いるのはどれか。

- a ジンパッカー
- b マトリックスバンド
- c クランプフォーセップス
- d スプーンエクスカーベーター

別冊 午前 No.24 写真

〔問題 99〕 電気抵抗値（インピーダンス）測定で判断できるのはどれか。2つ選べ。

- a 根管の長さ
- b う窩の深さ
- c 歯髄の生死
- d 根管内の細菌の有無

〔問題 100〕 新付着術（ENAP）で用いるのはどれか。2つ選べ。

- a 骨ノミ
- b 替刃メス
- c 骨膜剥離子
- d ポケットマーカ

〔問題 101〕 義歯の印象で辺縁形成時に必要なのはどれか。2つ選べ。

- a 棒状コンパウンド
- b アルコールトーチ
- c フィットチェッカー
- d ティッシュコンディショナー

〔問題 102〕 45歳の女性。下顎左側大白歯部の審美障害を主訴として来院した。支台歯形成後の写真（別冊午前 No.25）を別に示す。ポーセレンアンレーを接着性レジンセメントで接着することになった。

支台歯の被着面の処理材で適しているのはどれか。2つ選べ。

- a フッ化水素酸
- b メタルプライマー
- c デンチンプライマー
- d シランカップリング材

別冊 午前 No.25 写真

〔問題 103〕 28歳の男性。上顎左側第二小白歯を抜歯することになった。初診時のエックス線写真（別冊午前 No.26）を別に示す。

準備すべきなのはどれか。2つ選べ。

- a ドレーン
- b 残根鉗子
- c エレベーター
- d 歯牙分割用バー

別冊 午前 No.26 写真

〔問題 104〕 下顎水平埋伏智歯抜歯の際に必要なのはどれか。2つ選べ。

- a ゾンデ
- b マレット
- c 歯牙分割用バー
- d カークランドメス

〔問題 105〕 矯正装置の写真（別冊午前 No.27）を別に示す。

この装置における患者指導で正しいのはどれか。

- a 1日4時間装着させる。
- b 装着したまま会話してもよい。
- c ゴムは1週間に1度交換する。
- d 装着中はできるだけ口呼吸させる。

別冊 午前 No.27 写真

〔問題 106〕 小児患者への対応で正しいのはどれか。

- a 低年齢児の診療は午前中が望ましい。
- b ほめ言葉は患者の診療遂行の妨げとなる。
- c Tell Show Do 法は3歳未満児に有効である。
- d ハンドオーバーマウス法は障害児に有効である。

〔問題 107〕 2歳の男児。歯痛を訴えて来院した。治療には協力的な態度を示している。

歯科衛生士の対応で正しいのはどれか。

- a 系統的脱感作法
- b 抑制的対応の準備
- c 母子分離による対応
- d トークンエコノミー法

〔問題 108〕 視覚障害者への対応として誤っているのはどれか。

- a できるだけ声かけをする。
- b 通路に物を置かないようにする。
- c 杖を持った手を引いて誘導する。
- d 段差があるときはその旨を伝える。

〔問題 109〕 咬翼法撮影が診断に有効なのはどれか。

- a 唾石
- b 埋伏歯
- c 隣接面う蝕
- d 根尖性歯周炎

〔問題 110〕 糖尿病患者の検査で異常値を示すのはどれか。2つ選べ。

- a HbA1c 〈NGSP値〉
- b ケトン体
- c アルブミン
- d ヘマトクリット値

平成25年度

40期生

第4回 統一模試

H26. 1. 20

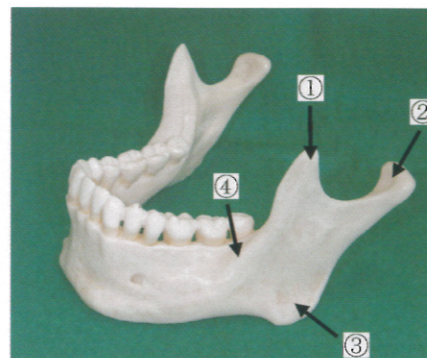
実施

午前・写真

23

第3回 全国統一模擬試験

別冊 午前



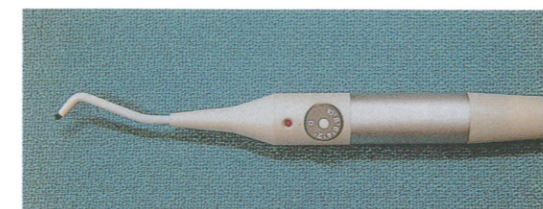
午前 No. 1



午前 No. 2



午前 No. 3



午前 No. 4



午前 No. 5



午前 No. 6



午前 No. 7



午前 No. 8

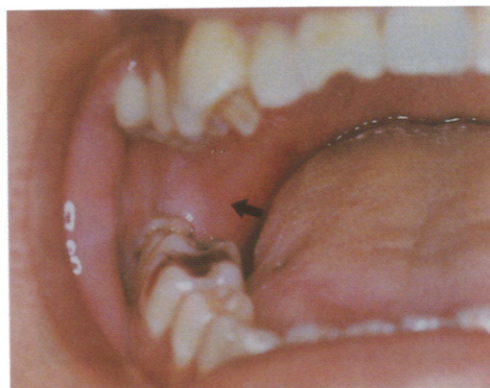
23

第3回 全国統一模擬試験

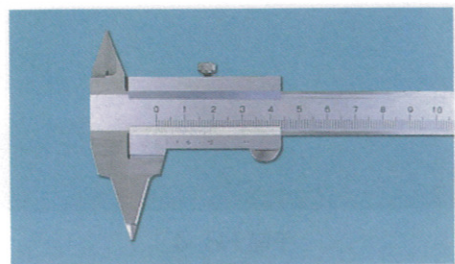
別冊 午前



午前 No. 9



午前 No.10



午前 No.11



午前 No.12



午前 No.13



午前 No.14



午前 No.15



午前 No.16

23

第3回 全国統一模擬試験

別冊 午前



午前 No.17



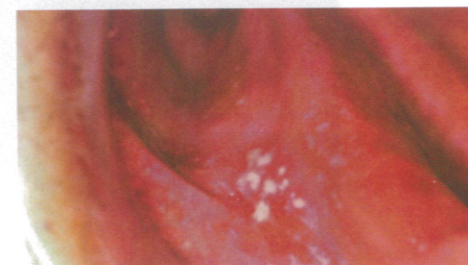
午前 No.18



午前 No.19



午前 No.20



午前 No.21

23

第3回 全国統一模擬試験

別冊 午前



午前 No.22



午前 No.23



午前 No.24



午前 No.25



午前 No.26



午前 No.27

平成25年度

40期生

第4回統一模試

H26.1.20実施

午後

〔問題 1〕 上顎骨の写真（別冊午後 No.1）を別に示す。
矢印の孔を通るのはどれか。

- a 頬神経
- b 頬骨神経
- c 眼窩下神経
- d 上歯槽神経

別冊 午後 No.1 写真

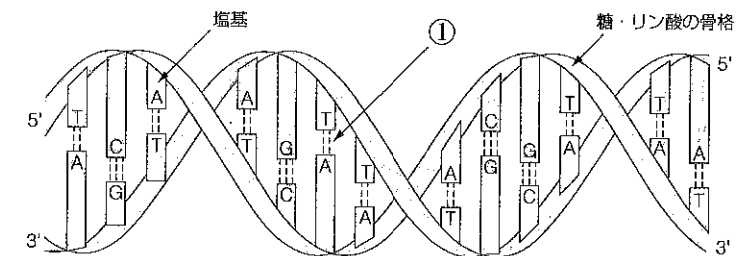
〔問題 2〕 咀嚼筋と顎運動の組合せで正しいのはどれか。

- a 咬筋 ———— 側方運動
- b 内側翼突筋 ———— 開口運動
- c 外側翼突筋 ———— 後方運動
- d 側頭筋 ———— 閉口運動

〔問題 3〕 解剖学的名称と好発部位との組合せで正しいのはどれか。

- a 斜走隆線 ———— 上顎第二大臼歯
- b 槌状根 ———— 下顎第二大臼歯
- c 盲孔 ———— 上顎中切歯
- d カラベリー結節 ———— 下顎第一大臼歯

〔問題 4〕 DNA の二重らせん構造の模式図を示す。



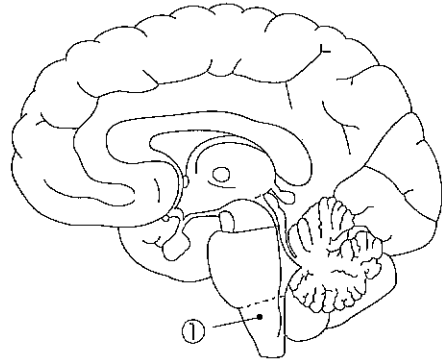
①が示す結合はどれか。

- a 水素結合
- b 金属結合
- c 共有結合
- d イオン結合

〔問題 5〕 唾液成分とその働きとの組合せで正しいのはどれか。

- a リゾチーム ————— 潤滑作用
- b ラクトフェリン ———— 溶菌作用
- c 重炭酸イオン ————— 緩衝作用
- d 分泌型 IgA ————— 抗脱灰作用

〔問題 6〕 図は脳の正中断面を示す。



①に存在するのはどれか。2つ選べ。

- a 呼吸中枢
- b 嚥下中枢
- c 摂食中枢
- d 体温調節中枢

〔問題 7〕 歯の痛覚を感じる受容器が存在するのはどれか。2つ選べ。

- a 歯根膜
- b 象牙質
- c セメント質
- d エナメル質

〔問題 8〕 アポトーシスで認められるのはどれか。

- a 核の凝縮
- b 細胞の膨潤
- c 細胞膜の破壊
- d 細胞内小器官の断片化

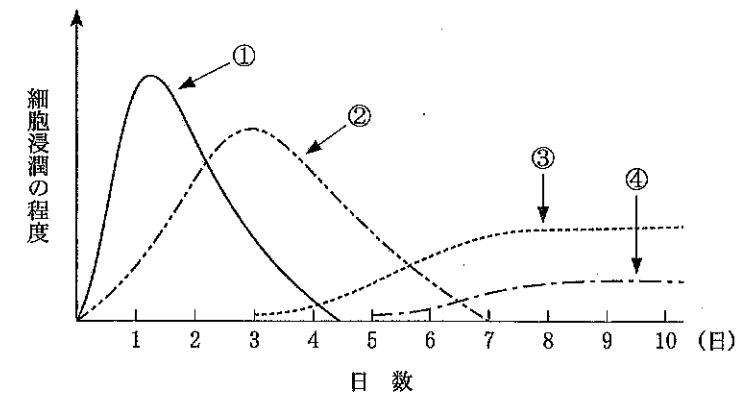
〔問題 9〕 辺縁性歯周炎で見られるのはどれか。2つ選べ。

- a 歯髄の石灰化
- b 歯肉の自律性増殖
- c 歯間水平線維の破壊
- d アタッチメントロス

〔問題 10〕 口腔癌で正しいのはどれか。2つ選べ。

- a 遠隔転移では肺が多い。
- b 舌癌よりも歯肉癌が多い。
- c 口唇に発生することが多い。
- d 女性よりも男性に多く発生する。

〔問題 11〕 一般的な滲出性炎にみられる炎症細胞の出現状況を図に示す。



好中球はどれか。

- a ①
- b ②
- c ③
- d ④

〔問題 12〕 舌苔に多く検出されるのはどれか。

- a *Lactobacillus casei*
- b *Streptococcus mutans*
- c *Streptococcus salivarius*
- d *Porphyromonas gingivalis*

〔問題 13〕 薬物代謝酵素はどれか。

- a アミラーゼ
- b コラゲナーゼ
- c ヒアルロニダーゼ
- d チトクローム P-450

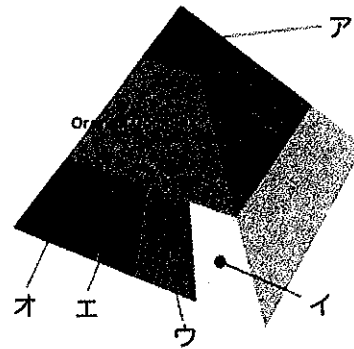
〔問題 14〕 酸性非ステロイド性抗炎症薬はどれか。2つ選べ。

- a チアラミド
- b インドメタシン
- c デキサメタゾン
- d ジクロフェナクナトリウム

〔問題 15〕 タンパク合成阻害作用を有する抗菌薬はどれか。

- a セフェム系
- b ペニシリン系
- c マクロライド系
- d ニューキノロン系

〔問題 16〕 口腔内に存在している細菌を歯周病への関連が高い順に分類し模式図化したものを示す。



アに分類されるのはどれか。2つ選べ。

- a *Treponema denticola*
- b *Prevotella intermedia*
- c *Porphyromonus gingivalis*
- d *Aggregatibacter actinomycetemcomitans*

〔問題 17〕 う蝕活動性試験の写真(別冊午後 No.2)を別に示す。

評価するのはどれか。

- a 歯垢の菌数
- b 唾液の緩衝能
- c 唾液中の菌数
- d 歯垢の酸産生能

別冊 午後 No.2 写真

〔問題 18〕 53歳の男性。白歯部咬合面の舌感不良を主訴として来院した。初診時の口腔内写真(別冊午後 No.3)を別に示す。

習慣的過剰摂取が疑われるのはどれか。2つ選べ。

- a 緑茶
- b 黒酢
- c コーヒー
- d 炭酸飲料

別冊 午後 No.3 写真

〔問題 19〕 ペリクルの役割はどれか。2つ選べ。

- a 歯垢形成の起点となる。
- b 頬粘膜の感染を防止する。
- c 口腔内の pH を中性に保つ。
- d 歯面を物理化学的に保護する。

〔問題 20〕 フッ化物歯面塗布がフッ化物洗口よりも優れているのはどれか。

- a 安全管理
- b 集団応用性
- c 費用便益性
- d 自律的応用性

〔問題 21〕 歯石の形成を抑制するのはどれか。

- a ウレアーゼ
- b ピロリン酸
- c 酸性ホスファターゼ
- d ピロホスファターゼ

〔問題 22〕 歯磨剤で歯周疾患予防の薬用成分はどれか。2つ選べ。

- a クロロフィル
- b トリクロサン
- c 硝酸カリウム
- d 塩化ナトリウム

〔問題 23〕 老年化指数の算出に必要なのはどれか。2つ選べ。

- a 全人口
- b 年少人口
- c 老年人口
- d 生産年齢人口

〔問題 24〕 水質汚濁で値が低くなるのはどれか。

- a 浮遊物質
- b 溶存酸素量
- c 化学的酸素要求量
- d 生物化学的酸素要求量

〔問題 25〕 歯科診療所における廃棄物処理について正しいのはどれか。

- a 印象材は一般廃棄物として処理する。
- b 感染性廃棄物は発生時点から分別する。
- c 医療廃棄物の処理は都道府県の責任で行う。
- d 感染性廃棄物処理の責任者は処理業者である。

〔問題 26〕 健康日本 21 〈第2次〉の基本方針はどれか。

- a 寿命の延伸
- b 児童虐待の防止
- c 新興感染症の予防
- d 生活習慣病の発症予防

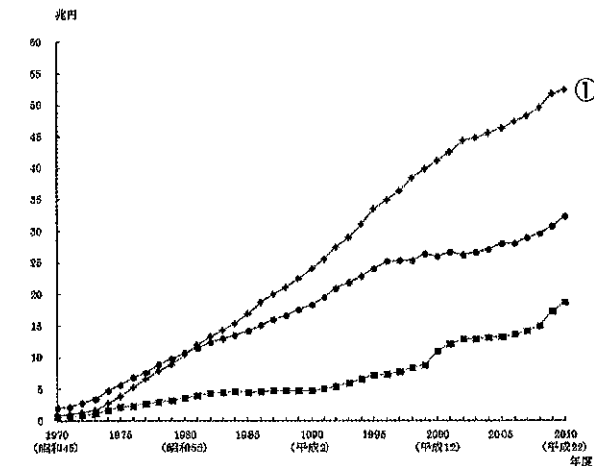
〔問題 27〕 地域保健法で規定しているのはどれか。

- a 受動喫煙の防止
- b 人材確保支援計画の制定
- c 地域医療支援病院の承認
- d 地域包括支援センターの設置

〔問題 28〕 行動変容で6か月以内に行動を変える気がある時期はどれか。

- a 無関心期
- b 関心期
- c 準備期
- d 実行期

〔問題 29〕 部門別社会保障給付費の推移を別に示す。



①に該当するのはどれか。

- a 医療
- b 介護
- c 雇用
- d 年金

〔問題 30〕 介護保険制度で正しいのはどれか。

- a 予防給付制度がある。
- b 保険者は都道府県である。
- c 現金給付を原則としている。
- d 保険受給者の自己負担はない。

〔問題 31〕 必須脂肪酸はどれか。

- a オレイン酸
- b アラキドン酸
- c パルミトレイン酸
- d エイコサペンタエン酸

〔問題 32〕 単位重量あたりカリウムの含有量が最も多いのはどれか。

- a 上白糖
- b 食パン
- c チーズ
- d バナナ

〔問題 33〕 「すべての人は差別なしに適切な医療を受ける権利を有する」と謳ったのはどれか。

- a リスボン宣言
- b ジュネーブ宣言
- c ヘルシンキ宣言
- d ニュルンベルグ綱領

〔問題 34〕 病歴聴取の組合せで正しいはどれか。2つ選べ。

- a 主 訴 ——— 受診の理由
- b 現病歴 ——— 現在の健康状態
- c 既往歴 ——— 全身疾患の有無
- d 家族歴 ——— 同居している人数

〔問題 35〕 エックス線写真で判断できるのはどれか。2つ選べ。

- a 歯髄の炎症
- b 歯垢の付着
- c 歯冠・歯根比
- d 歯根膜腔の拡大

〔問題 36〕 ワックスと用途との組合せで正しいのはどれか。2つ選べ。

- a パラフィンワックス ——— 咬合堤の作製
- b シートワックス ——— 装 着
- c スティッキーワックス ——— ろう原型の作製
- d ユーティリティーワックス — 印象用トレーの修正

〔問題 37〕 慢性潰瘍性歯髄炎と慢性増殖性歯髄炎で共通するのはどれか。2つ選べ。

- a 露 髄
- b 自発痛
- c 歯髄ポリープ
- d 食片嵌入時痛

〔問題 38〕 根完成歯に対する直接覆髄法の治療経過で見られるのはどれか。

- a 歯根の成長
- b 歯髄の増殖
- c 根尖病変の消失
- d デンチンブリッジの形成

〔問題 39〕 ISO 規格で 20 号ファイルと同じカラーコードのサイズはどれか。

- a 40 号
- b 45 号
- c 50 号
- d 55 号

〔問題 40〕 咬合性外傷で生じるのはどれか。

- a 歯の動揺
- b 歯肉の炎症
- c アタッチメントロス
- d プロービング時の出血

〔問題 41〕 器具の写真（別冊午後 No.4）を別に示す。

この器具を使用するのはどれか。

- a 新付着術
- b 歯肉切除術
- c 歯槽骨切除術
- d 歯周ポケット搔爬術

別冊 午後 No.4 写真

〔問題 42〕 30歳の女性。歯肉の腫脹を主訴として来院した。抗てんかん薬を服用しているという。エックス線写真上で骨吸収はみられない。歯周基本治療後に歯周外科治療を行うこととした。初診時の口腔内写真（別冊午後 No.5）を別に示す。

適切な処置はどれか。

- a GTR 法
- b 歯肉切除術
- c 遊離歯肉移植術
- d 歯肉弁側方移動術

別冊 午後 No.5 写真

〔問題 43〕 光重合型コンポジットレジンに含有されていないのはどれか。

- a リン酸
- b フィラー
- c Bis-GMA
- d カンファーキノン

〔問題 44〕 55歳の男性。上顎左側第二小白歯のう蝕処置を希望して来院した。口腔内写真（別冊午後 No.6）を別に示す。

この象牙質う蝕の特徴はどれか。

- a 非感染性である。
- b 穿通性に進行する。
- c 硬化象牙質が多い。
- d 表層下脱灰がみられる。

別冊 午後 No.6 写真

〔問題 45〕 75歳の男性。無歯顎の顎堤の写真（別冊午後 No.7）を別に示す。

矢印が示すのはどれか。

- a 頬 棚
- b 口蓋隆起
- c フラビーガム
- d レトロモラーパッド

別冊 午後 No.7 写真

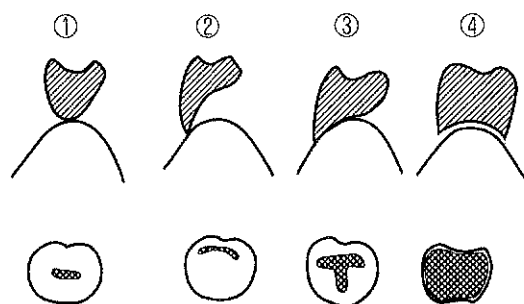
〔問題 46〕 写真（別冊午後 No.8）を別に示す。

番号と装置との組合せで正しいのはどれか。2つ選べ。

- a ① — パラタルバー
- b ② — アタッチメント
- c ③ — 大連結装置
- d ④ — 支台（維持）装置

別冊 午後 No.8 写真

〔問題 47〕 橋体（ポンティック）の模式図を示す。



リッジラップ型はどれか。

- a ①
- b ②
- c ③
- d ④

〔問題 48〕 ウイルス感染による唾液腺疾患はどれか。

- a 粘液瘤
- b 唾石症
- c 流行性耳下腺炎
- d シェーグレン症候群

〔問題 49〕 顎関節症の臨床症状で正しいのはどれか。2つ選べ。

- a 流涎
- b 関節雑音
- c 閉口障害
- d 咀嚼筋の疼痛

〔問題 50〕 62歳の男性。右側顔面の麻痺を主訴として来院した。昨日、窓を開けて自動車を運転中、突然右側顔面に違和感を覚えたという。初診時の顔貌写真（別冊午後 No.9）を別に示す。

この疾患の特徴で正しいのはどれか。2つ選べ。

- a 開口障害がみられる。
- b 発作性の電撃痛がみられる。
- c 治療にはステロイドが用いられる。
- d 唾液分泌障害や味覚障害がみられる。

別冊 午後 No.9 写真

〔問題 51〕 アナフィラキシーショックの治療で用いられるのはどれか。

- a ジアゼパム
- b ニフェジピン
- c アドレナリン
- d アトロピン硫酸塩水和物

〔問題 52〕 垂直的咬合異常はどれか。2つ選べ。

- a 開咬
- b 下顎前突
- c 過蓋咬合
- d 交叉咬合

〔問題 53〕 クワドヘリックスを口腔内に装着する際に用いるのはどれか。

- a バンドプッシャー
- b ディスタルエンドカッター
- c ピンアンドリガチャーカッター
- d リガチャータイイングプライヤー

〔問題 54〕 矯正歯科治療中の口腔内写真（別冊午後 No.10）を別に示す。

この顎間ゴムで改善するのはどれか。

- a アンゲルⅡ級不正咬合
- b アンゲルⅢ級不正咬合
- c 開咬
- d 鋏状咬合

別冊 午後 No.10 写真

〔問題 55〕 標準的な満1歳児の体重はどれか。

- a 5kg
- b 6kg
- c 9kg
- d 12kg

〔問題 56〕 幼若永久歯の特徴はどれか。2つ選べ。

- a 象牙質の厚さが薄い。
- b 小窩裂溝が明瞭である。
- c エナメル質の厚さが薄い。
- d エナメル質が成熟している。

〔問題 57〕 Hellman の歯齡 I A 期にみられるのはどれか。

- a 顎間空隙
- b 霊長空隙
- c 発育空隙
- d ターミナルプレーン

〔問題 58〕 1歳6か月の女兒。歯肉からの出血を母親が気にして来院した。1週前に発熱し、2日前から歯肉が腫れ、痛みのためか食欲不振だという。初診時の口腔内写真(別冊午後 No.11)を別に示す。

原因として疑われるのはどれか。

- a 麻疹ウイルス
- b ムンプスウイルス
- c 単純ヘルペスウイルス
- d コクサッキーウイルス A16

別冊 午後 No.11 写真

〔問題 59〕 加齢に伴い増大するのはどれか。

- a 舌 圧
- b 最大咬合力
- c 歯列弓幅径
- d 顎関節の可動性

〔問題 60〕 ノーマライゼーションに該当するのはどれか。

- a 学童の健康指導
- b 適切な教育の充実
- c 地域保健活動の推進
- d 障害者スポーツの振興

〔問題 61〕 小児自閉症児の特徴はどれか。2つ選べ。

- a 女兒に多い。
- b 反響言語を使用する。
- c 抽象的に思考できる。
- d 同一傾向を保持する。

〔問題 62〕 根分岐部病変の増悪因子はどれか。2つ選べ。

- a 中心結節
- b 根面の陥凹
- c エナメル突起
- d カラベリー結節

〔問題 63〕 口腔内写真(別冊午後 No.12)を別に示す。観察できるのはどれか。2つ選べ。

- a クレフト
- b 歯肉縁上歯石
- c フェストウーン
- d ステップリング

別冊 午後 No.12 写真

〔問題 64〕 歯科予防処置の内容で正しいのはどれか。2つ選べ。

- a 裂溝う蝕のある患者への小窩裂溝填塞
- b 歯根面が露出した患者へのフッ化物塗布
- c 骨縁上ポケットのある患者への薬物局所投与
- d 飲食物由来の色素沈着のある患者への歯面研磨

〔問題 65〕 喫煙者の歯周病の歯肉にみられやすいのはどれか。

- a 自然出血
- b 角化の減少
- c メラニン色素の沈着
- d ピラミッド型の歯間乳頭

〔問題 66〕 エックス線写真(別冊午後 No.13)を別に示す。

観察できるのはどれか。2つ選べ。

- a 歯石
- b 歯根嚢胞
- c 隣接面う蝕
- d 歯槽骨吸収

別冊 午後 No.13 写真

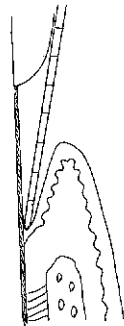
〔問題 67〕 歯周治療を行うことで発症減少を期待できるのはどれか。

- a 肝炎
- b エイズ
- c 胃潰瘍
- d 誤嚥性肺炎

〔問題 68〕 値が大きいと根面う蝕のリスクが高まるのはどれか。

- a 歯根彎曲度
- b 歯肉退縮量
- c フッ化物塗布回数
- d エナメル質の厚さ

〔問題 69〕 ポケットプロービング時の模式図に示す。プローブのメモリは1mmである。歯肉辺縁から歯肉歯槽粘膜境までの距離は7mmであった。



付着歯肉幅はどれか。

- a 2mm
- b 3mm
- c 4mm
- d 5mm

◇ M233B

〔問題 70〕 歯周プローブの写真(別冊午後 No.14)を別に示す。

これを用いる部位はどれか。2つ選べ。

- a 上顎第一小白歯近心側
- b 上顎第二大白歯頬側
- c 下顎第一小白歯頬側
- d 下顎第二大白歯近心側

別冊 午後 No.14 写真

〔問題 71〕 手用スケーラーと比べた超音波スケーラーの特徴はどれか。2つ選べ。

- a 注水下で用いる。
- b 歯質削除量が多い。
- c 歯石の触知が容易である。
- d 歯面への除石圧が小さい。

〔問題 72〕 45歳の男性。口腔内写真(別冊午後 No.15)を別に示す。グレーシートタイプキュレットを用いて上顎左側白歯部の歯石除去を行うこととした。

適切なのはどれか。2つ選べ。

- a 側方圧をかけずに行う。
- b フロントポジションで行う。
- c マキシラアングルを+15度とする。
- d 第一シャンクと歯面のなす角を70度とする。

別冊 午後 No.15 写真

〔問題 73〕 シャーピングで正しいのはどれか。2つ選べ。

- a 施術中はセラミックが適する。
- b インディアナは形態修正に用いる。
- c スケーラーを改良執筆状で把持する。
- d 刃部のトウからヒールに向かって研ぐ。

〔問題 74〕 深いポケット内のプラーク除去に使用できるのはどれか。2つ選べ。

- a ラバーカップ
- b 超音波スケーラー
- c 粉末噴射式歯面清掃器
- d グレーシートタイプキュレット

◇ M233B

〔問題 75〕 12歳の男児。保護者がう蝕予防を希望して来院した。小窩裂溝填塞が最も有効なのはどれか。

- a 上顎第一小白歯
- b 上顎第一大白歯
- c 下顎第一大白歯
- d 下顎第二大白歯

〔問題 76〕 歯科衛生士が行うプロフェッショナルケアはどれか。

- a フッ化物洗口
- b フッ化物歯面塗布
- c フッ化物添加食塩の使用
- d フッ化物配合歯磨剤の使用

〔問題 77〕 PMTC に用いる器具の写真（別冊午後 No. 16）を別に示す。

この器具を使用する前に用いるのはどれか。2つ選べ。

- a 研磨剤
- b ラバーカップ
- c エリスロシン液
- d 2%フッ化ナトリウム

別冊 午後 No.16 写真

〔問題 78〕 8歳の男児。上顎前歯の変色を訴えて来院した。口腔内写真（別冊午後 No. 17）を別に示す。歯面への付着物を用いてあるう蝕活動性試験を行うこととした。

行うのはどれか。

- a スワップテスト
- b ミューカウント®
- c ドライゼンテスト
- d ハードレーテスト

別冊 午後 No.17 写真

〔問題 79〕 フッ化ジアンミン銀について正しいのはどれか。2つ選べ。

- a 黒色の薬液である。
- b 苦みがある薬液である。
- c 象牙質知覚過敏症に適用される。
- d 幼若永久歯のう蝕進行抑制に多用される。

〔問題 80〕 う蝕予防のための保健活動で活動実施後に行うのはどれか。

- a 目標の設定
- b 問題点の把握
- c アウトカム評価
- d 活動計画の策定

〔問題 81〕 ある地域の母子歯科保健事業の評価に必要なのはどれか。2つ選べ。

- a 両親の職業
- b 事業の受診率
- c 歯科医療施設数
- d 対照地域との比較

〔問題 82〕 3歳の男児。健康診査のため来院した。う蝕罹患型の判定はO型である。安静時の顔貌写真と咬合時の口腔内写真（別冊午後 No.18）とを別に示す。

優先すべき対応はどれか。

- a 鼻疾患の確認
- b 矯正治療の指示
- c 上唇小帯切除の指示
- d フッ化物洗口の指示

別冊 午後 No.18 写真

〔問題 83〕 抜歯後感染を起こしやすい疾患はどれか。

- a 胃潰瘍
- b 糖尿病
- c 高血圧症
- d 鉄欠乏性貧血

〔問題 84〕 10歳男児の学校歯科健康診断票（歯・口腔）の一部を示す。

歯列・咬合・顎関節	歯垢の状態	歯肉の状態	00																	
	0	①	①	8	7	6	5	4	3	2	1	1	2	3	4	5	6	7	8	
	①	1	1	上		右	○	E	D	C	B	A	A	B	C	D	E	○	左	上
	2	2	2	下		下	○	E	D	C	B	A	A	B	C	D	E	○	左	下
			8 7 6 5 4 3 2 1 1 2 3 4 5 6 7 8																	

適切な評価はどれか。

- a 永久歯の先天欠如が疑われる。
- b 前歯部に歯石沈着が認められる。
- c 前歯部に帯状に歯垢が付着している。
- d 歯列・咬合・顎関節の治療が必要である。

〔問題 85〕 口腔乾燥症の原因はどれか。2つ選べ。

- a 喫煙
- b 糖尿病
- c 心因性ストレス
- d 抗菌薬の長期投与

〔問題 86〕 スケーリング・ルートプレーニング後の象牙質知覚過敏症に用いるのはどれか。

- a フッ化水素酸溶液
- b ヨードグリセリン
- c 次亜塩素酸ナトリウム
- d リン酸酸性フッ化物溶液

〔問題 87〕 妊婦の歯科治療で合併症のリスクが低い時期はどれか。

- a 妊娠 5～10 週
- b 妊娠 11～15 週
- c 妊娠 16～27 週
- d 妊娠 28～34 週

〔問題 88〕 6歳の女兒。萌出中の永久歯のう蝕予防相談で来院した。家庭内で就寝前にフッ化物洗口を実施するように指導した。それを復習させたときの一連の動作写真（別冊午後 No.19）を別に示す。

改善すべき点はどれか。

- a ア
- b イ
- c ウ
- d エ

別冊 午後 No.19 写真

〔問題 89〕 40歳の女性。下顎右側前歯部の歯肉腫脹を主訴として来院した。初診時の口腔内写真（別冊午後 No.20）を別に示す。

まず行う指導はどれか。2つ選べ。

- a 禁煙
- b 抗炎症薬の服用
- c 歯間ブラシの使用
- d ブラッシング法の確認

別冊 午後 No.20 写真

〔問題 90〕 食事バランスガイドの図（別冊午後 No.21）を別に示す。

具たくさん味噌汁が分類されるのはどれか。

- a ①
- b ②
- c ③
- d ④

別冊 午後 No.21 図

〔問題 91〕 在宅歯科診療で歯科医師の補助ができる職種はどれか。

- a 看護師
- b 介護福祉士
- c 社会福祉士
- d 介護支援専門員

〔問題 92〕 摂食・嚥下障害のスクリーニングに用いられるのはどれか。

- a MWST
- b 筋電図検査
- c 超音波検査
- d 内視鏡検査

〔問題 93〕 高齢者の摂食・嚥下機能障害に対する間接訓練で応用されるのはどれか。

- a 嚥下体操
- b 横向き嚥下
- c 姿勢の調節
- d 食物形態の調節

〔問題 94〕 80歳の女性。左側上下肢に麻痺がある。訪問歯科診療を行うに当たり、ベッドから車椅子へと移乗させることになった。

誤っているのはどれか。

- a 声かけは短く、ゆっくり行う。
- b 移乗時には麻痺側に車椅子を置く。
- c 体幹が左側に傾かないようにする。
- d 側臥位にする時は、左側を上にする。

〔問題 95〕 器具の手渡しで正しいのはどれか。2つ選べ。

- a 患者の視野に入る位置で行う。
- b 抜歯鉗子は執筆状の手に渡す。
- c 術者の把持を確認して手放す。
- d どの部位の治療かを考えて器具を渡す。

〔問題 96〕 寒天印象材について正しいのはどれか。

- a 機械練和できる。
- b ゾル化してから使用する。
- c 成分の80%は寒天である。
- d 義歯の精密印象に適している。

〔問題 97〕 遮光容器に保存するのはどれか。

- a リドカイン
- b ヨードチンキ
- c グルタルアルデヒド溶液
- d 即時重合レジンのポリマー

〔問題 98〕 即時歯間分離法に使用するのはどれか。2つ選べ。

- a ウェッジ
- b 弾性ゴム
- c セパレーター
- d デンタルフロス

〔問題 99〕 根管治療で使用する器材の写真（別冊午後 No.22）を別に示す。

この器材の所要性質はどれか。2つ選べ。

- a 吸水性
- b 膨張性
- c 熱可塑性
- d 組織親和性

別冊 午後 No.22 写真

〔問題 100〕 60歳の女性。上顎前歯の動揺を主訴として来院した。MMA系の接着性レジンセメントによる暫間固定後の口腔内写真（別冊午後 No.23）を別に示す。

使用したと考えられるのはどれか。2つ選べ。

- a キャタリスト
- b 象牙質処理剤
- c ボンディング材
- d エナメル質処理剤

別冊 午後 No.23 写真

〔問題 101〕 62歳の女性。上顎の義歯を製作した。完成した義歯の写真(別冊午後 No. 24)を別に示す。

装着時に準備するのはどれか。

- a プライヤー
- b 即時重合レジン
- c パラフィンワックス
- d カーボランダムポイント

別冊 午後 No.24 写真

〔問題 102〕 印象用トレーの写真(別冊午後 No.25)を別に示す。

このトレーで正しいのはどれか。

- a 概形印象に用いる。
- b 支台歯形成前に製作する。
- c アクリルレジンで製作する。
- d モデリングコンパウンドで印象採得する。

別冊 午後 No.25 写真

〔問題 103〕 52歳の男性。下顎舌側の腫瘍を主訴として来院した。口腔内写真(別冊午後 No.26)を別に示す。骨隆起と診断され、除去することになった。

準備する器具はどれか。2つ選べ。

- a 鋭 匙
- b ゾンデ
- c 持針器
- d 骨膜剥離子

別冊 午後 No.26 写真

〔問題 104〕 器具の写真(別冊午後 No.27)を別に示す。

この器具の用途はどれか。

- a 帯環の撤去
- b ブラケットの除去
- c ブラケットへの結紮
- d アーチワイヤー末端の口腔内での切断

別冊 午後 No.27 写真

〔問題 105〕 帯環〈バンド〉装着において正しいのはどれか。

- a バンドプッシャーで帯環を除去する。
- b 装着する歯にエッチング剤を塗布する。
- c セメントは帯環内面の咬合面寄りに盛る。
- d 帯環辺縁上のバンドシーターを患者に噛んでもらう。

〔問題 106〕 心身障害児への対応で正しいのはどれか。

- a リコールを通して予後管理を行う。
- b 保護者は診療室に入れない方がよい。
- c 抑制具と開口器の使用は不可欠である。
- d TSD 法は精神発達遅滞児に有効である。

〔問題 107〕 高齢者への対応で正しいのはどれか。2つ選べ。

- a 時間短縮のため早口で説明する。
- b 水平位にしたチェアに誘導する。
- c 患者の訴えを十分時間をかけて聞く。
- d 全身疾患の有無に注意する必要がある。

〔問題 108〕 放射線被曝による早発障害はどれか。

- a 脱 毛
- b が ん
- c 白血病
- d 白内障

〔問題 109〕 血友病患者で異常がみられるのはどれか。

- a 白血球数
- b ヘマトクリット値
- c プロトロンビン時間
- d 部分トロンボプラスチン時間

〔問題 110〕 尿検査で判定できるのはどれか。2つ選べ。

- a ケトン体
- b ビリルビン
- c ヘマトクリット値
- d プロトロンビン時間

平成25年度

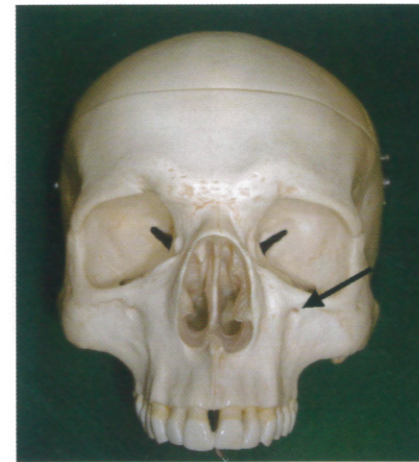
40期生

第4回 統一模試

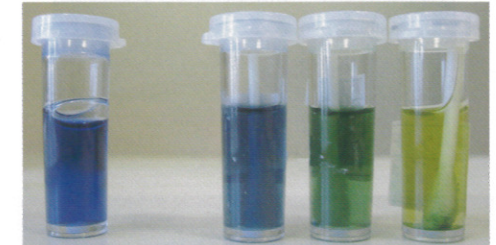
H26.1.20

実施

午後・写真



午後 No. 1



午後 No. 2



午後 No. 3



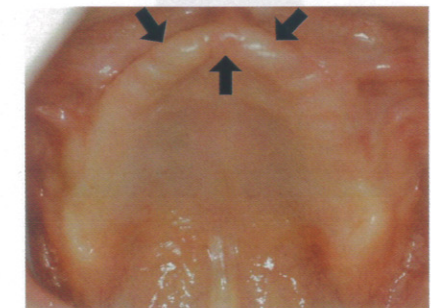
午後 No. 4



午後 No. 5



午後 No. 6



午後 No. 7

23

第3回 全国統一模擬試験

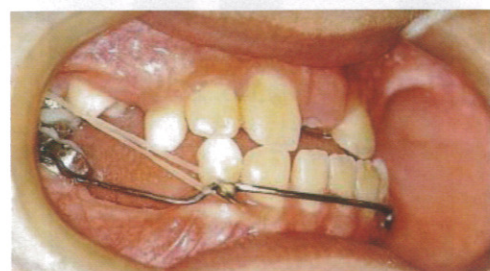
別冊 午後



午後 No. 8



午後 No. 9



午後 No.10



午後 No.11



午後 No.12



午後 No.13



午後 No.14

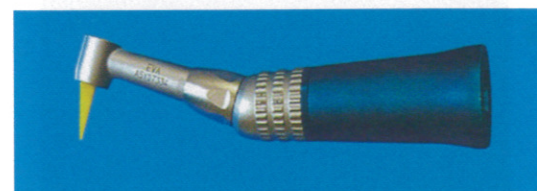


午後 No.15

23

第3回 全国統一模擬試験

別冊 午後



午後 No.16



午後 No.17



午後 No.18

ア：洗口前の口腔清掃

イ：洗口液の準備

ウ：洗口

エ：洗口液の吐出



午後 No.19



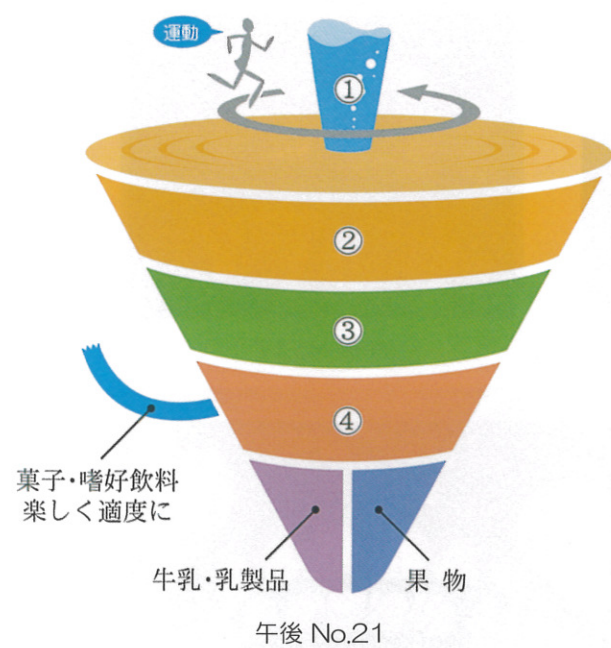
午後 No.20



23

第3回 全国統一模擬試験

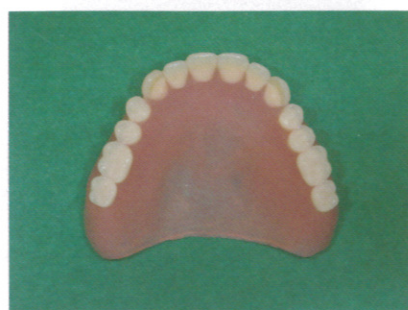
別冊 午後



午後 No.22



午後 No.23



午後 No.24



午後 No.25



午後 No.26



午後 No.27

DES 模擬試験 訂正

第3回模試

午後問題9 (解説書P.32) 正解、選択肢考察bとc

(誤) 答えb → (正) 答えc

選択肢考察bとcの順序が逆となっております。

cを正解として採点いたします。

訂正については受験生の皆様には、お知らせ欄にてご連絡いたします。

以上、先生、受験生の皆様にはご迷惑をおかけしますことを、心よりお詫び申し上げます。

DES 歯学教育スクール 歯科衛生士部
〒001-0011 札幌市北区北11条西4丁目2-25
ベルエアプラザ4F
無料電話 0120-594-509