

平成25年度

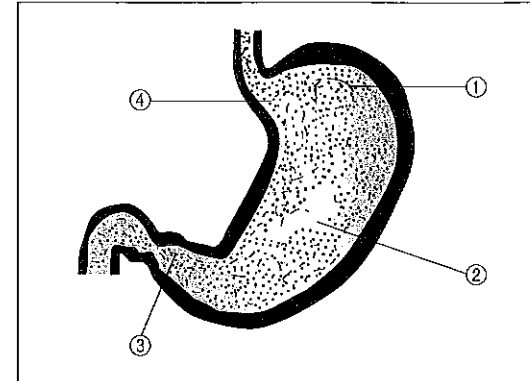
40期生

第2回卒業試験

H26. 1. 31実施

午前

問1 胃の模式図を示す。



幽門部はどれか。

- a ①
- b ②
- c ③
- d ④

問2 対をなしているのはどれか。2つ選べ。

- a 上顎骨
- b 口蓋骨
- c 下顎骨
- d 蝶形骨

問3 舌の運動を支配する神経はどれか。

- a 舌下神経
- b 舌咽神経
- c 三叉神経
- d 迷走神経

**問4** エナメル質にみられるのはどれか。2つ選べ。

- a エブネルの象牙層板
- b レチウス条
- c マラッセの上皮遺残
- d シュレーゲル条

**問5** コラーゲンの構成アミノ酸で最も多いのはどれか。

- a グリシン
- b プロリン
- c ヒドロキシリシン
- d ヒドロキシプロリン

**問6** 体温について誤っているのはどれか。

- a 直腸温は腋窩温より低い。
- b 調節中枢は視床下部にある。
- c 体熱の産生と放散の平衡を保つことにより調節される。
- d 発熱は調節中枢の調節レベル（セットポイント）の上昇により起こる。

**問7** 歯と口腔の感覚について正しいのはどれか。2つ選べ。

- a 咬合力は歯髄で受容する。
- b 歯の位置感覚は臼歯部と切歯部でほぼ同じである。
- c 歯の痛覚は象牙細管内の液体の動きによって生じる。
- d 歯の圧・触覚は歯根膜にある感覚受容器で感知される。

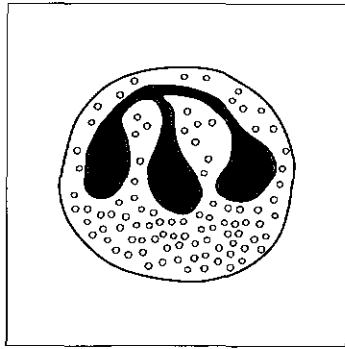
**問8** 交感神経の作用で正しいのはどれか。2つ選べ。

- a 瞳孔の縮小
- b 胃の運動促進
- c 口腔内の乾燥
- d 心拍数の増加

**問9** 血液中のブドウ糖量の調整に関与するホルモンはどれか。2つ選べ。

- a インスリン
- b パラトルモン
- c カルシトニン
- d アドレナリン

**問10** 歯周ポケットから排出された膿を顕微鏡で観察した。多数観察された細胞を図に示す。



この細胞の働きはどれか。

- a 免疫を担当する。
- b 抗原提示を行う。
- c 特異抗体を産生する。
- d 異物を取り込み消化する。

**問11** 歯原性腫瘍はどれか。2つ選べ。

- a 白板症
- b 歯牙腫
- c エナメル上皮腫
- d エプーリス

**問12** 細菌に共通の基本構造はどれか。2つ選べ。

- a 鞭毛
- b 細胞壁
- c 細胞膜
- d 芽胞（孢子）

**問13** 唾液中に最も多く含まれる免疫グロブリンはどれか。

- a IgM
- b IgA
- c IgG
- d IgE

**問14** 歯周病原細菌が有する内毒素について正しいのはどれか。2つ選べ。

- a 細胞壁外膜の構成成分である。
- b 補体の活性を抑える。
- c 唾液中の抗体を分解する。
- d 炎症性サイトカインを産生する。

**問15** 薬物とその副作用の組合せで正しいのはどれか。2つ選べ。

- a クロラムフェニコール——難聴
- b テトラサイクリン——着色歯
- c カナマイシン——再生不良性貧血
- d ペニシリン——アナフィラキシーショック

**問16** 局所麻酔薬はどれか。2つ選べ。

- a エーテル
- b バルビタール
- c 塩酸プロカイン
- d 塩酸リドカイン

**問17** 2%NaF 溶液 10 mL 中に含まれるフッ化物はおよそどれか。ただし、Na と F の原子量はそれぞれ 23、19 とする。

- a 0.2 mg
- b 9 mg
- c 90 mg
- d 200 mg

**問18** 標本が正規分布する場合、平均値±SD (SD: 標準偏差) の範囲にどれだけ標本が分布すると推定できるか。

- a 68.3%
- b 95.4%
- c 99.7%
- d 100%

**問19** 歯のフッ素症について正しいのはどれか。2つ選べ。

- a 左右の歯に対称的に現れる。
- b フッ化物の急性中毒症状の1つである。
- c 乳歯のほうが永久歯より現れやすい。
- d 臨床的にはエナメル質の形成不全として現れる場合が多い。

**問20** 口臭について正しいのはどれか。2つ選べ。

- a 消化器系疾患によるものもある。
- b 口臭物質としては窒素酸化物が多い。
- c 発生には口腔の好気性細菌が多く関与する。
- d 測定法としてガスクロマトグラフィー法がある。

**問21** ペリクルについて正しいのはどれか。2つ選べ。

- a ブラッシングで除去できる。
- b プラーク形成の素地となる。
- c エナメル質の保護作用がある。
- d 主な構成成分は微生物である。

問22 〇に入る語句の組合せで正しいのはどれか。

歯磨剤は①などで規制されており薬用成分を含むものを②の歯磨剤と分類している。基本成分の1つである保湿剤として③が使用されている。

- |   |     |       |             |
|---|-----|-------|-------------|
|   | ①   | ②     | ③           |
| a | 薬事法 | 化粧品   | グリセリン       |
| b | 医療法 | 医薬部外品 | プロピレングリコール  |
| c | 薬事法 | 医薬部外品 | ソルビトール      |
| d | 医療法 | 化粧品   | ラウリル硫酸ナトリウム |

問23 う蝕の第一次予防でセルフケアはどれか。2つ選べ。

- a フッ化物配合歯磨剤の使用
- b 代用甘味料使用食品の摂取
- c フッ化ジアンミン銀溶液の塗布
- d リン酸酸性フッ化ナトリウム溶液の塗布

問24 67歳の女性。口腔内写真(別冊 No. 1)を別に示す。

この女性の居住地のCFIは2であった。正しいのはどれか。2つ選べ。

- a CFIの診査基準はDeanの分類をもとにしている。
- b 居住地の飲料水は除フッ素を行う必要がある。
- c 歯の白濁と褐色の着色の原因は急性フッ素中毒である。
- d 居住地のDMFT指数はCFI=0地域に比して高値である。

別冊  
問題A No.1写真

問25 トータル・ヘルスプロモーション・プランの対象はどれか。

- a 乳児
- b 妊産婦
- c 労働者
- d 高齢者

問26 職業性疾病と要因との組合せで正しいのはどれか。

- a じん肺病——石綿
- b 白ろう病——全身振動
- c 潜函病——異常低温
- d 騒音性難聴——異常気圧

問27 原因菌が起こす食中毒で食品の食前加熱が無効なのはどれか。

- a ブドウ球菌
- b サルモネラ菌
- c ボツリヌス菌
- d 腸炎ビブリオ菌

**問28** 近年の我が国における乳児死亡の原因で最も多いのはどれか。

- a 肺炎
- b 不慮の事故
- c 悪性新生物
- d 先天奇形、変形および染色体異常

**問29** 大気汚染物質のうち二次汚染物質はどれか。

- a 一酸化炭素
- b 窒素酸化物
- c 硫黄酸化物
- d 光化学オキシダント

**問30** 精神障害者の法的入院形態のうち自発的入院はどれか。

- a 仮入院
- b 任意入院
- c 措置入院
- d 医療保護入院

**問31** ノーマライゼーションに基づく施策が進められているのはどれか。

- a 児童福祉
- b 母子福祉
- c 生活福祉
- d 障害者福祉

**問32** 市町村保健センターについて正しいのはどれか。2つ選べ。

- a 対人保健サービスの拠点である。
- b 地域保健法により設置されている。
- c 人口動態統計に関わる業務を行う。
- d 我が国のすべての市町村に設置されている。

**問33** 脂肪エネルギー比率の目安量または目標量で最も高いのはどれか。

- a 乳児
- b 成人
- c 青少年
- d 高齢者

**問34** BMI (Body Mass Index) を用いる標準体重の計算式で正しいのはどれか。

- a 身長 (m) × 身長 (m) × 18
- b 身長 (m) × 身長 (m) × 22
- c 身長 (m) × 身長 (m) × 26
- d 身長 (m) × 身長 (m) × 30

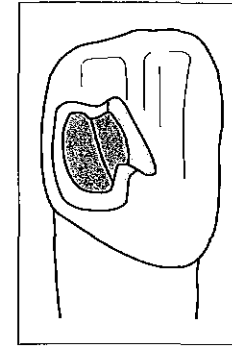
**問35** 歯科衛生士が作成するのはどれか。

- a 診療録
- b 処方せん
- c 業務記録
- d 技工指示書

**問36** 歯科診療における問診について正しいのはどれか。2つ選べ。

- a 既往歴とは現在の疾患がいつから始まってどのように経過してきたかの病歴をいう。
- b 現病歴とは主訴となる疾患以外に現在までどのような歯科診療を受診してきたかの病歴をいう。
- c 問診とは歯科的な主訴とその主訴および診療に関連する事項について患者から事情を聴取することである。
- d 家族歴とは現在や過去の家族構成員のそれぞれについての歯科的あるいは全身的健康状態や疾病についての病歴をいう。

**問37** 前歯隣接面の窩洞を図に示す。



Black の窩洞の分類はどれか。

- a 2 級窩洞
- b 3 級窩洞
- c 4 級窩洞
- d 5 級窩洞

**問38** 保存修復処置における前準備処置で正しいのはどれか。2つ選べ。

- a 歯肉排除にはデンタルフロスを用いる。
- b 仮封は治療部位の細菌感染を防止する。
- c シェードテイキングはラバーダム装着後に行う。
- d 即時歯間分離法にはくさび原理と牽引原理がある。

**問39** ラミネートベニア修復の適応症でないのはどれか。

- a 変色歯
- b 矮小歯
- c エナメル質形成不全
- d 咬合による切縁破折

**問40** う窩の消毒剤の性質はどれか。2つ選べ。

- a 消炎作用がない。
- b 歯髄を傷害しない。
- c 歯質浸透性がない。
- d 歯質を変色させない。

**問41** 直接覆髄法に用いる覆髄剤はどれか。

- a リン酸亜鉛セメント
- b ユージノールセメント
- c 水酸化カルシウム製剤
- d カルボキシレートセメント

**問42** 歯肉炎の症状はどれか。

- a 歯槽骨の吸収
- b 真性ポケットの形成
- c ステッピングの出現
- d プロービングによる出血

**問43** 二次性咬合性外傷による組織変化はどれか。2つ選べ。

- a 歯肉に炎症を認める。
- b 歯槽骨の吸収は認められない。
- c 歯根膜腔の拡大を認める。
- d ポケットの形成は認められない。

**問44** 頬側歯根面に付着した歯肉縁下歯石を確認するのに適切なのはどれか。

- a 歯周プローブ
- b 位相差顕微鏡
- c エックス線写真
- d 超音波スケーラー

**問45** 正しいのはどれか。2つ選べ。

- a 水平面に対する下顎の位置を下顎位という。
- b 下顎をリラックスさせたときの位置を下顎安静位という。
- c 上下の歯が最大面積で接触する下顎位を咬頭嵌合位という。
- d 中心咬合位と下顎安静位との間には通常 10 mm の間隙がある。

**問46** 部分床義歯と比較したブリッジの特徴はどれか。2つ選べ。

- a 違和感が少ない。
- b 咀嚼能率が低い。
- c 修理が容易である。
- d 支持は歯根膜支持様式である。

**問47** 歯科補綴に関して正しいのはどれか。2つ選べ。

- a メタルコア：義歯の金属歯
- b パントグラフ法：下顎運動の記録
- c リベース：咬合高径の改良
- d アタッチメント：支台歯と義歯の連結

**問48** 切開・排膿手術について適切なのはどれか。2つ選べ。

- a 切開後は排膿路を確保する。
- b 麻酔は原則として使用しない。
- c 排膿確認後は切開部を完全に縫合する。
- d 原因歯は消炎後に抜歯や根管治療をする。

**問49** 下顎の智歯周囲炎に関連するのはどれか。2つ選べ。

- a 開口障害
- b 呼吸障害
- c 構音障害
- d 嚥下障害

**問50** 笑気吸入鎮静法について正しいのはどれか。2つ選べ。

- a 使用する笑気濃度は20～30%である。
- b 妊娠初期の患者に使用しても安全である。
- c 鼻閉や呼吸器疾患のある患者には使用できない。
- d 深い窩洞形成や抜髄に局所麻酔の必要がなくなる。

**問51** 写真（別冊 No. 2）を別に示す。

この疾患はどれか。

- a 咬傷
- b 上皮真珠
- c ベドナーアフタ
- d リガ・フェーデ病

別冊  
問題 A No. 2 写真

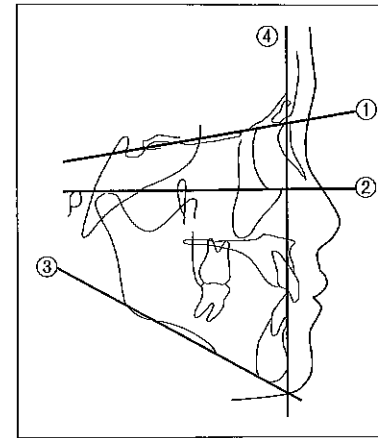
問52 上下歯列弓の水平関係の異常はどれか。

- a 開 咬
- b 過剰咬合
- c 切端咬合
- d 交叉咬合

問53 常染色体 21 番目のトリソミーによる異常がある疾患を有する小児の口腔内に多くみられる特徴はどれか。2つ選べ。

- a 過剰歯がある。
- b 上顎前突がある。
- c 歯の萌出が遅延する。
- d 歯周疾患に罹患しやすい。

問54 頭部エックス線規格写真のトレースを図に示す。



S-N 平面はどれか。

- a ①
- b ②
- c ③
- d ④

問55 生理的年齢の指標として用いられるのはどれか。2つ選べ。

- a 骨年齢
- b 暦年齢
- c 生活年齢
- d ヘルマンの歯年齢

**問56** 生理的特徴で正しいのはどれか。

- a 乳児の脈拍数は成人より少ない。
- b 乳児の最高血圧は成人より高い。
- c 小児期を通じて成人より体温が高い。
- d 乳児は規則正しい胸式呼吸をする。

**問57** 乳歯列にみられる生理的な空隙について正しいのはどれか。

- a 発育空隙は主に臼歯部にみられる。
- b 下顎の霊長空隙は乳犬歯の近心側にみられる。
- c 空隙型歯列弓では前歯部に発育空隙がみられる。
- d 生理的な空隙には霊長空隙、発育空隙および顎間空隙がある。

**問58** 幼若永久歯の特徴はどれか。2つ選べ。

- a 根尖孔が小さい。
- b 咬合関係が安定しない。
- c 小窩裂溝が複雑である。
- d 切歯結節は不明瞭である。

**問59** 嚥下内視鏡検査で確認できるのはどれか。

- a 口唇閉鎖
- b 喉頭残留
- c 嚥下の瞬間
- d 食塊形成の過程

**問60** 日常生活動作（ADL）はどれか。2つ選べ。

- a 料理
- b 掃除
- c 食事
- d 入浴

**問61** 嚥下障害のスクリーニングで行うRSSTの方法で正しいのはどれか。

2つ選べ。

- a 甲状軟骨を触知する。
- b 2回できれば正常である。
- c 30秒間嚥下運動を繰り返す。
- d 3 mLの冷水を嚥下させて調べる。

**問62** ダウン症候群の口腔内の特徴はどれか。

- a 舌小帯の異常
- b 上顎の劣成長
- c 象牙質形成不全
- d 高度な歯の咬耗

**問63** 行動変容の技法として TEACCH 法が有効なのはどれか。

- a 認知症
- b 自閉性障害
- c 脳性麻痺
- d 筋ジストロフィー

**問64** 歯科衛生士が行う歯科予防処置の内容で正しいのはどれか。2つ選べ。

- a う蝕ハイリスク者に対して食事指導を行うこと。
- b 歯周病予防のためにブラッシング指導を行うこと。
- c 歯および口腔に対してう蝕予防のための薬物を塗布すること。
- d 歯の露出面および正常な歯肉遊離縁下の付着物および沈着物を機械的操作によって除去すること。

**問65** 42歳の女性。下顎前歯部の腫脹を主訴として来院した。口腔内写真（別冊 No. 3）を別に示す。

認められる病変はどれか。2つ選べ。

- a 歯石
- b クレフト
- c フィステル
- d フェストゥーン

別冊  
問題 A No. 3 写真

**問66** 20歳の女性。定期検診のため来院した。口腔内写真（別冊 No. 4）を別に示す。

観察できるのはどれか。

- a ペリクル
- b 歯肉縁上歯石
- c 歯肉縁下歯石
- d 着色性沈着物

別冊  
問題 A No. 4 写真

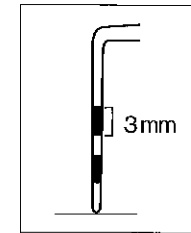
問67 器材と処置との組合せで正しいのはどれか。2つ選べ。

- a 超音波スケーラー———歯周ポケット搔爬
- b プローブ———歯肉縁下歯石の除去
- c シックルタイプスケーラー———歯肉縁上歯石の除去
- d ユニバーサルタイプキュレット———歯根分岐部の歯石除去

問68 プロービング操作で正しいのはどれか。2つ選べ。

- a 100 g ぐらいの荷重圧で行う。
- b プローブは歯軸に垂直に挿入する。
- c ウォーキングストロークで操作する。
- d 歯肉辺縁からポケット底部までのプローブの目盛りを読む。

問69 プロービングの写真(別冊 No. 5)を別に示す。使用しているプローブの目盛りを図に示す。



正しい測定値はどれか。

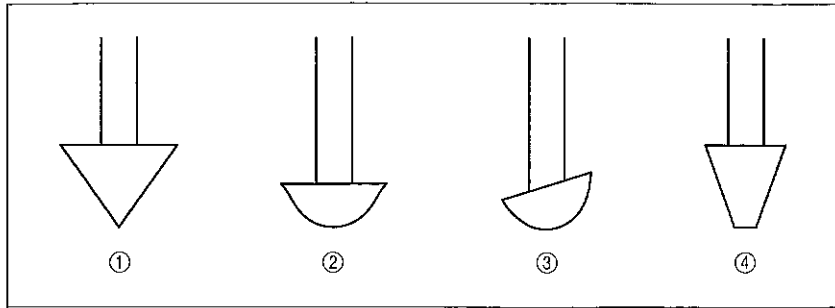
- a 2 mm
- b 4 mm
- c 5 mm
- d 6 mm

別冊  
問題 A No. 5 写真

問70 シックルタイプスケーラーの操作法で誤っているのはどれか。

- a 始点、終点を定めて操作する。
- b 施術部近くに固定点を取って操作する。
- c 歯面に対し 70~85° の角度で操作する。
- d 歯肉ポケット内では歯軸に対して垂直方向に操作する。

問71 スケーラー刃部の図を示す。



グレーシータイプキュレットの断面図はどれか。

- a ①
- b ②
- c ③
- d ④

問72 後方位（11～1時）からの手用スケーラー操作で難しい部位はどれか。

- a 14～17 口蓋側
- b 24～27 口蓋側
- c 24～27 頬側
- d 34～37 頬側

問73 超音波スケーラーについて正しいのはどれか。2つ選べ。

- a 注水下で使用する。
- b キャビテーション作用がある。
- c 歯面への除石圧は 150～200 g である。
- d 歯面に対する操作角度は 60° が適切である。

問74 エアスケーラーについて正しいのはどれか。2つ選べ。

- a チップの先端で歯石の探知も可能である。
- b チップの先端を歯石に点接触させて用いる。
- c 歯肉に炎症があっても疼痛を与えずにすむ。
- d プッシュ操作で歯石に側方圧をかけて除去する。

問75 小窩裂溝填塞の適応歯はどれか。2つ選べ。

- a CO の永久歯
- b 裂溝の深い永久歯
- c ランバントカリエス
- d 裂溝の複雑な乳歯

問76 フッ化物洗口法に用いられる洗口液のフッ素濃度で正しいのはどれか。2つ選べ。

- a 450 ppm
- b 900 ppm
- c 4,500 ppm
- d 9,000 ppm

**問77** フッ化物歯面塗布でゲル法を用いる利点はどれか。2つ選べ。

- a 1回の使用量が少ない。
- b 塗布部が明瞭にわかる。
- c 塗布面への停滞性がよい。
- d フッ化物の取り込み時間が早い。

**問78** 6歳児（体重20kg）に酸性フッ素リン酸ゲル（0.9%F）を用いて局所塗布を行った場合の悪心・嘔吐発現溶液量はどれか。

- a 0.2 mL
- b 2.2 mL
- c 3.6 mL
- d 4.4 mL

**問79** セルフケアとして応用できるフッ化物応用法はどれか。2つ選べ。

- a 洗口法
- b 綿球塗布法
- c イオン導入法
- d フッ化物配合歯磨剤による歯磨き

**問80** 歯科保健指導について適切なのはどれか。2つ選べ。

- a アプローチは歯・口に限局して行う。
- b 専門的な立場で有効な助言、援助を行う。
- c ねらいはセルフケア能力を高めることである。
- d 対象者は受診者と口腔疾患のある者に限られる。

**問81** 第一次予防として行うヘルスプロモーションはどれか。2つ選べ。

- a PMTC
- b 食生活コントロール
- c 小学校で行う歯科保健指導
- d フッ化物配合歯磨剤の使用

**問82** 調査にあたっての質問表作成について適切なのはどれか。2つ選べ。

- a ねらいをはっきりさせる。
- b 対象の選定は主題とは関係ない。
- c 一般に質問項目は50以上が望ましい。
- d 簡単に回答できる質問を始めるのほうにおくとよい。

**問83** 補助的な清掃用具について適切なのはどれか。2つ選べ。

- a デンタルフロスの使用目的として隣接面のプラークの除去がある。
- b ブリッジなどデンタルフロスの最初の通過が困難な場合、フロススレッダーを用いる。
- c ジェット水流洗口器は食物残渣、マテリアアルバ、プラークまで除去できる。
- d トゥースピックは二等辺三角形のエッジを辺縁歯肉部にあててマッサージする。

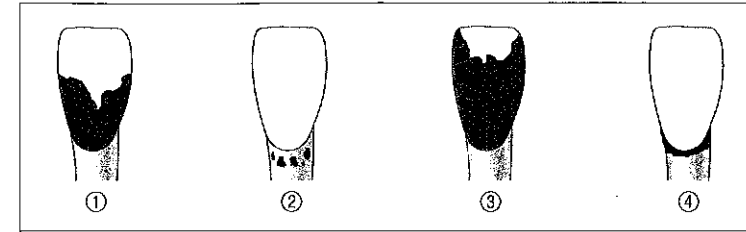
**問84** 口腔内写真（別冊 No. 6）を別に示す。

この幼児のう蝕罹患型はどれか。

- a A型
- b B型
- c C1型
- d C2型

別冊  
問題 A No. 6 写真

**問85** 歯石の沈着状態を図に示す。



OHI の歯石の判定基準において、スコア 2 はどれか。2つ選べ。

- a ①
- b ②
- c ③
- d ④

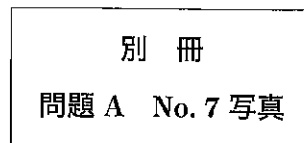
**問86** 部分床義歯装着者への指導で正しいのはどれか。

- a 義歯は毎日熱湯で消毒する。
- b 食事の時以外はできるだけ外すようにする。
- c 外した義歯は乾燥を防ぐために水中で保管する。
- d 義歯の清掃は義歯専用歯ブラシ以外では行わない。

**問87** 26歳の男性。口臭を主訴として来院した。初診時の口腔内写真（別冊 No. 7）を別に示す。

この患者に保健指導を実施するにあたり考慮する点として正しいのはどれか。2つ選べ。

- a 1の排膿
- b 1の低位
- c 2の唇側転位
- d 1|12の不適合補綴物



**問88** 保育園の4歳児を対象に歯科衛生教育の依頼を受けた。指導の目標として適切なのはどれか。2つ選べ。

- a おやつを食べ方がわかる。
- b ブクブクうがいを実践できる。
- c 第一大臼歯の萌出に関心をもたせる。
- d 歯ブラシの持ち方や当て方を理解させる。

**問89** 妊婦に対する食事指導で正しいのはどれか。2つ選べ。

- a う蝕誘発能の高い食品は禁止する。
- b 無機質やビタミンAの摂取に気をつける。
- c 食物繊維の多い食品を食べ自浄作用を高める。
- d 口腔内がアルカリ性に傾いておりう蝕にはなりにくい。

**問90** 矯正装置装着者に対するブラッシング指導で正しいのはどれか。

- a 補助的用具の使用は好ましくない。
- b 矯正装置に触れないよう避けて磨く。
- c フッ化物配合歯磨剤の使用をすすめる。
- d ブラケット周囲の清掃は凹型カットの歯ブラシが使いやすい。

**問91** 食塊を咽頭から食道に送り込む咽頭期の障害と思われる症状はどれか。2つ選べ。

- a 口が閉じられない。
- b 食塊が咽頭に残る。
- c 気管に食塊が流入する。
- d 食べたものが口に逆流する。

**問92** 高齢者施設で介護職員に対して歯科の立場から食事指導について話す場合、適切なのはどれか。2つ選べ。

- a 口渇感があるときにのみ水分補給を行う。
- b 味覚閾値が高くなるので味つけは濃くする。
- c 咀嚼力の低下とともに栄養素も偏りがちになるので注意する。
- d 食品は季節感を大切に、視覚からの刺激に訴えることが望ましい。

**問93** 高齢者および障害者に対する BDR 指標の判定について適切なのはどれか。2つ選べ。

- a 電動歯ブラシなどを使用している場合は判定対象から外す。
- b 介助や保健サービスの供給量を測定することを目的にしている。
- c 歯磨き、デンタルフロスの使用、うがいの3項目について評価する。
- d 判定規準は「障害老人の ADL 判定規準」に即して口腔清掃の自立度を追加したものである。

**問94** 市町村保健センターで実施される母子歯科保健事業はどれか。2つ選べ。

- a 歯周疾患検診
- b 3歳児歯科健康診査
- c 訪問歯科衛生指導
- d 妊産婦歯科健康相談

**問95** 歯科医師の指示によって歯科衛生士が行うことができるのはどれか。2つ選べ。

- a 局所麻酔
- b 精密印象採得
- c 仮封材の除去
- d 矯正装置の撤去

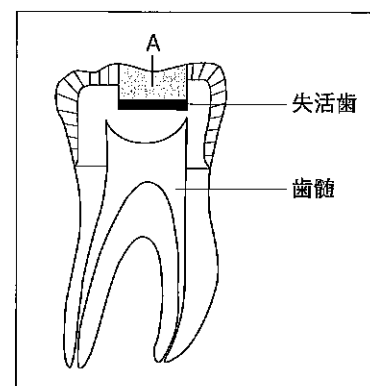
**問96** 器材の滅菌・消毒について正しいのはどれか。2つ選べ。

- a 消毒薬は濃度が高いほど効果を発揮する。
- b エチレンオキシドガス滅菌は短時間で滅菌ができる。
- c 高圧蒸気滅菌は一般的には 121～134℃で 10～20 分間行う。
- d 紫外線消毒器は滅菌済みの器具を保管するのに適している。

**問97** アルジネート印象材について正しいのはどれか。2つ選べ。

- a 永久ひずみが小さい。
- b 不可逆性印象材である。
- c 寸法安定性に優れている。
- d 主な成分はアルギン酸ナトリウムである。

**問98** 仮封について模式図を示す。



Aの部分に使用される仮封材はどれか。2つ選べ。

- a サンドラック
- b テンポラリーストッピング
- c カルボン酸系仮封セメント
- d 酸化亜鉛ユージノールセメント

**問99** 25歳の女性。上顎左側第一大臼歯にⅡ級インレーの窩洞形成を行うことになった。器材の写真（別冊 No. 8）を別に示す。

使用しないのはどれか。

- a ①
- b ②
- c ③
- d ④

別冊  
問題 A No. 8 写真

次の文章を読み **問 100**、**問 101** に答えよ。

55歳の男性。上顎左側中切歯の欠損による審美障害を主訴として来院した。メタルコア装着後、支台歯形成をした。口腔内写真（別冊 No. 9）を別に示す。

別冊  
問題 A No. 9 写真

**問100** シリコーンゴム印象材による精密印象で準備するのはどれか。2つ選べ。

- a 個人トレー
- b ラバーボール
- c 印象用シリンジ
- d ウォーターバス

**問101** 口腔内でテンポラリークラウンを製作するのに必要ないのはどれか。

- a 咬合紙
- b 即時重合レジン
- c エキスプローラー
- d フィットチェッカー

**問102** 抜歯直後の患者への対応で誤っているのはどれか。

- a 鎮痛剤は指示通り服用してもらう。
- b 抜歯した当日は飲酒、入浴を禁止する。
- c 抜歯当日は頻繁に含嗽するよう指示する。
- d 経過観察のために抜歯した翌日の再来院を約束する。

**問103** 矯正用器材の写真（別冊 No. 10）を別に示す。

角ワイヤーの線屈曲に用いるのはどれか。

- a ①
- b ②
- c ③
- d ④

別冊  
問題 A No. 10 写真

**問104** 小児の歯科診療で適切なのはどれか。2つ選べ。

- a 疲労、空腹時の診療は避ける。
- b 診療が終わったときにはほめる。
- c 4歳児の歯科診療では保護者も診療室に入ってもらおう。
- d ハンドオーバーマウス（HOM）法は1～3歳児に適応される。

**問105** 高齢な無歯顎患者の口腔状態および機能の特徴で誤っているのはどれか。

- a 味覚能が低下する。
- b 顎堤の粘膜は薄く傷つきやすい。
- c 唾液は一般に分泌量が減少する。
- d 筋機能が低下し咀嚼・嚥下時間が短くなる。

**問106** 頭部エックス線規格写真から得られるのはどれか。2つ選べ。

- a 歯の交換の様相
- b 歯列弓全体の状態
- c 上・下顎の前後的な位置
- d 顔面骨格全体の形態的特徴

**問107** 聴覚障害者に対し歯科衛生士が行う対応で適切なのはどれか。2つ選べ。

- a 患者とのコミュニケーションの手段は初診時に確認する。
- b ろうあ者は平仮名が多い文は理解しにくいことがある。
- c 歯科診療中は患者への説明などが聞こえるように補聴器の音量を大きく調整してもらおう。
- d 口話を行うときは口元を見せてゆっくり話すので、表情やジェスチャーを含める必要はない。

**問108** 口内法エックス線撮影時のフィルムの位置づけについて正しいのはどれか。2つ選べ。

- a 顎の彎曲に合わせて固定する。
- b フィルムマークは歯根側にする。
- c 下顎における保持を行ってもらう場合は示指で行う。
- d 上顎における保持を行ってもらう場合は拇指で行う。

**問109** 成人におけるバイタルサインと正常値との組合せで誤っているのはどれか。

- a 平熱体温値———36～37℃
- b 呼吸数———12～20回/分
- c 脈拍数———40回/分以下
- d 血圧値（至適値）——80/120 mmHg 未満

**問110** 一次救命処置の流れで、ハイムリック法の処置が必要となるのはどれか。

- a 胸骨圧迫
- b AED 装着
- c 気道の確保
- d 電気ショック

平成25年度

40期生

第2回卒業試験

H26.1.31

実施

午前・写真

写真 No. 1

(問 24)



写真 No. 2

(問 51)



写真 No. 3

(問 65)



写真 No. 4

(問 66)



写真 No. 5

(問 69)



写真 No. 6

(問 84)

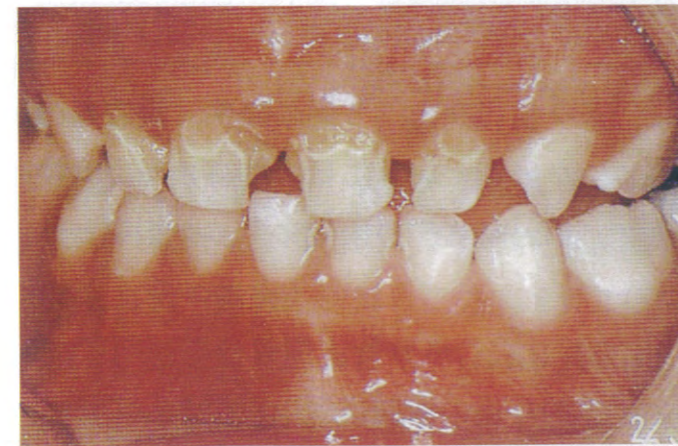


写真 No. 7

(問 87)

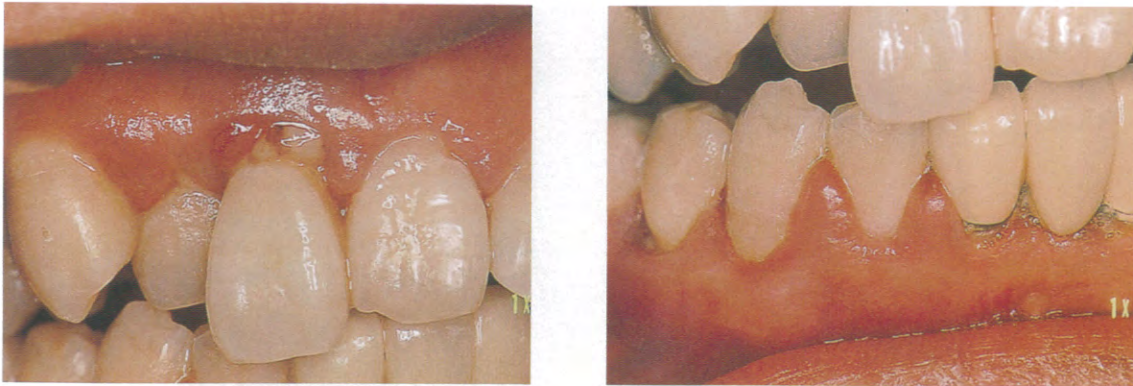


写真 No. 9 (問 100、101)



写真 No. 8

(問 99)

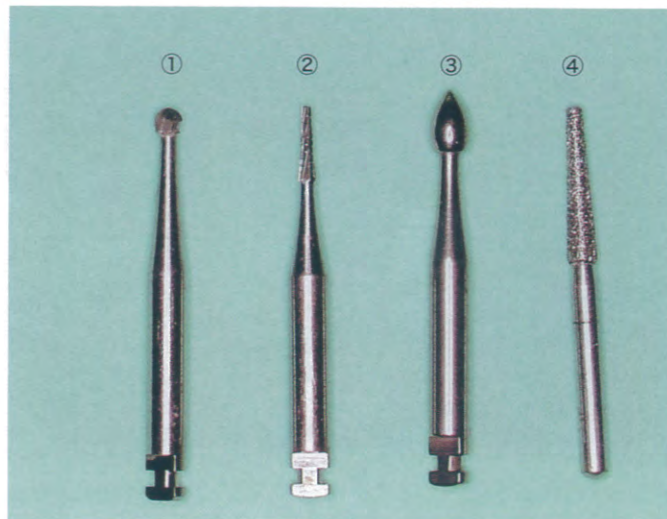
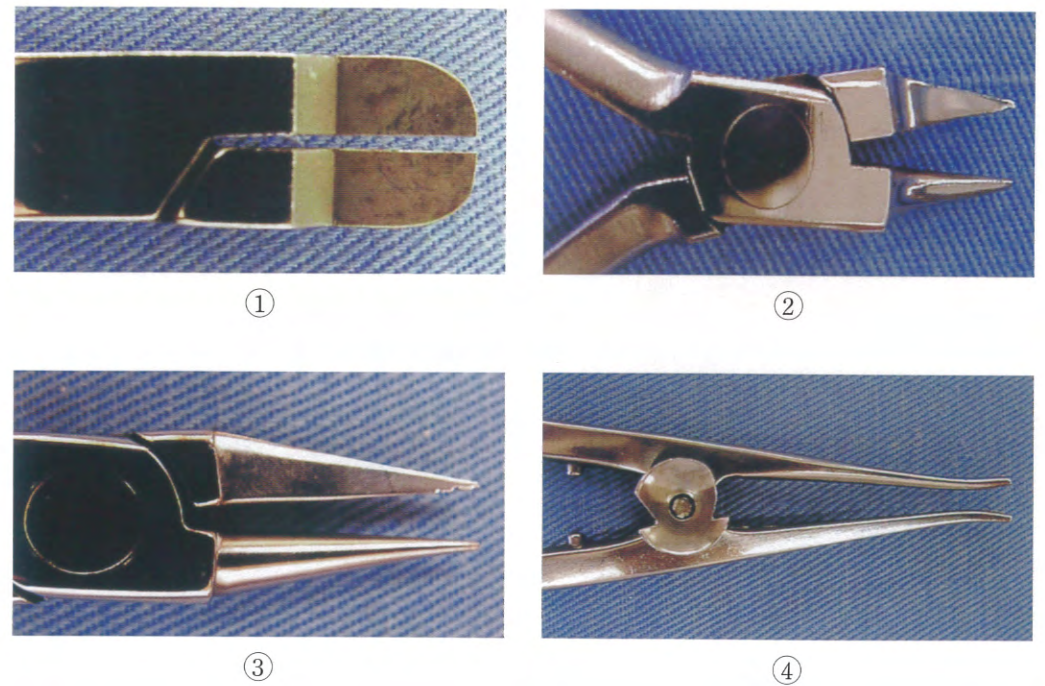


写真 No. 10

(問 103)



平成25年度

40期生

第2回卒業試験

H26.1.31実施

午後

**問111** 外頸動脈から直接分岐する枝はどれか。

- a 舌下動脈
- b 浅側頭動脈
- c 下齒槽動脈
- d オトガイ動脈

**問112** 表情筋はどれか。2つ選べ。

- a 頬筋
- b 口輪筋
- c 内側翼突筋
- d オトガイ舌骨筋

**問113** 完全に石灰化しているのはどれか。2つ選べ。

- a 象牙前質
- b 管間象牙質
- c 球間象牙質
- d 第二象牙質

**問114** 酵素の化学的本体はどれか。

- a 脂 質
- b 糖 質
- c 無機質
- d タンパク質

**問115** 血中カルシウム濃度を上昇させるホルモンはどれか。2つ選べ。

- a パロチン
- b グルカゴン
- c カルシトニン
- d パラトルモン

**問116** パラトルモンの標的器官はどれか。2つ選べ。

- a 骨
- b 筋
- c 腎 臓
- d 末梢血管

**問117** 視床下部に中枢が存在するのはどれか。2つ選べ。

- a 嚥下反射
- b 呼吸調節
- c 体温調節
- d 摂食調節

**問118** 味覚について正しいのはどれか。2つ選べ。

- a 苦みは舌尖部で最も閾値が高い。
- b 味覚閾値は温度によって変化しない。
- c 味覚の受容器は味蕾の中にある味細胞である。
- d 舌前方 2/3 の味覚を伝えるのは鼓索神経である。

**問119** 歯肉炎の特徴はどれか。

- a 歯根膜の破壊
- b 歯の弛緩動揺
- c 炎症性細胞の浸潤
- d セメント質の露出

**問120** 抜歯創の治癒過程で見られるのはどれか。2つ選べ。

- a 凝血の器質化
- b 内皮細胞の消失
- c 歯槽骨縁の吸収
- d 上皮細胞の増殖抑制

**問121** 加齢に伴って形成される象牙質はどれか。

- a 象牙質橋
- b 原生象牙質
- c 病的第二象牙質
- d 生理的 second 象牙質

**問122** 血液を介して感染するウイルスはどれか。2つ選べ。

- a A型肝炎ウイルス (HAV)
- b B型肝炎ウイルス (HBV)
- c ヒト免疫不全ウイルス (HIV)
- d 流行性耳下腺炎ウイルス (Mumps V)

**問123** プラーク中の微生物を染色せず、生きたままの状態を観察するのに適しているのはどれか。2つ選べ。

- a 電子顕微鏡
- b 蛍光顕微鏡
- c 位相差顕微鏡
- d 暗視野顕微鏡

**問124** 血液凝固に促進的に作用する薬物はどれか。2つ選べ。

- a ビタミン K
- b アスピリン
- c トロンビン
- d アセチルコリン

**問125** 鎮痛作用を示すのはどれか。2つ選べ。

- a モルヒネ
- b メチシリン
- c インドメタシン
- d ジフェンヒドラミン

**問126** 医薬品の剤形で薬物を口腔粘膜から吸収させ持続的な全身作用を目的とするのはどれか。

- a 坐 剤
- b トローチ剤
- c カプセル剤
- d バッカル剤

**問127** 歯科医師による特殊健康診断の対象者はどれか。2つ選べ。

- a ガラス吹き工
- b 菓子製造業者
- c 黄リン取り扱い者
- d 亜硫酸取り扱い者

**問128** う蝕発生要因のうち宿主に対する予防策はどれか。2つ選べ。

- a フッ化物の応用
- b 歯列不正の矯正
- c 代用甘味料の使用
- d プラークコントロール

**問129** 保健所における歯科衛生業務はどれか。2つ選べ。

- a 歯科衛生教育
- b 歯科予防処置
- c 学校歯科医の選任
- d 産業歯科医の認定

**問130** 相関係数 ( $\gamma$ ) のとる範囲はどれか。

- a  $\gamma < 1$
- b  $\gamma > 1$
- c  $-1 \leq \gamma \leq 1$
- d  $0 \leq \gamma \leq 1$

**問131** CFI (Community Fluorosis Index) を算出するのに必要なのはどれか。2つ選べ。

- a 対象人数
- b 各症度の人数
- c 対象者のう蝕指数
- d 飲料水中のフッ素濃度

**問132** 歯面の自浄部位はどれか。2つ選べ。

- a 隣接面
- b 臼歯咬頭
- c 臼歯小窩裂溝
- d 歯冠頬舌側豊隆部

**問133** 生体におけるフッ素の代謝について正しいのはどれか。2つ選べ。

- a フッ素の多くは胃腸粘膜から吸収される。
- b カルシウムを多く含む食品の摂取は吸収率を増加させる。
- c 血中フッ素濃度は摂取後およそ24時間でピークをむかえる。
- d 生体中のフッ素の約99%は歯や骨などの硬組織中に存在する。

**問134** 近年の我が国の人口統計について正しいのはどれか。2つ選べ。

- a 老年人口割合は30%を超えている。
- b 死因順位の1位は悪性新生物である。
- c 人口の年平均増加率はおよそ5%である。
- d 人口千対あたりの出生率はおよそ10である。

**問135** 空気と健康について正しいのはどれか。2つ選べ。

- a 一酸化炭素の毒性は神経系統に現れることが多い。
- b 酸素は血中のヘモグロビンと結合して全身に運ばれる。
- c 二酸化窒素濃度は一般に室内空気汚染の指標として用いられる。
- d 浮遊粒子状物質は粒径が大きいほど人体に及ぼす影響も大きい。

**問136** 地球の温暖化に関係しているのはどれか。2つ選べ。

- a フロン
- b 一酸化炭素
- c 二酸化炭素
- d 硫黄酸化物

**問137** 労働者災害補償保険において保険料を負担するのはどれか。

- a 雇用者
- b 労働者
- c 労働組合
- d 雇用者と労働者

**問138** 歯科衛生士の業務上の秘密保持を定めているのはどれか。

- a 刑法
- b 医療法
- c 歯科医師法
- d 歯科衛生士法

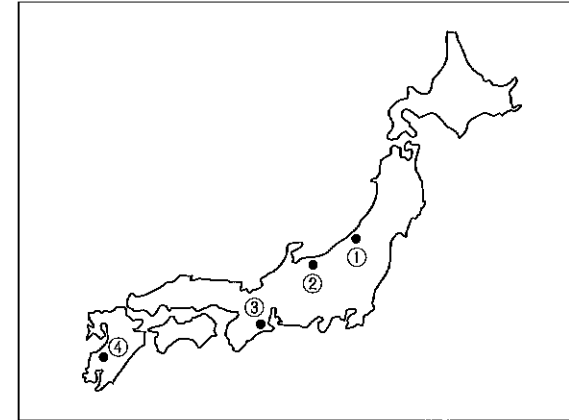
**問139** 感染源対策はどれか。

- a 検疫
- b 予防接種
- c マスクの着用
- d 上水道の管理

**問140** 水質汚濁を表す略号と名称の組合せで正しいのはどれか。2つ選べ。

- a DO——溶存酸素
- b COD——生物化学的酸素要求量
- c BOD——化学的酸素要求量
- d SS——浮遊物質

**問141** 図を示す。



イタイイタイ病が発生した地域はどれか。

- a ①
- b ②
- c ③
- d ④

問142 4種類の菓子 100gあたりの成分を表に示す。

		水分	タンパク質	脂質	糖質	灰分
①	ショートケーキ	31g	7g	13g	48g	0.6g
②	ワッフル	46g	8g	9g	36g	0.9g
③	カステラ	27g	7g	5g	61g	0.4g
④	カスタードプリン	70g	5g	5g	20g	0.6g

100gあたりのエネルギーが最も大きい菓子はどれか。

- a ①
- b ②
- c ③
- d ④

問143 過剰摂取に気をつけなければならないビタミンはどれか。2つ選べ。

- a ビタミンA
- b ビタミンD
- c ビタミンC
- d ビタミンB<sub>1</sub>

問144 必須アミノ酸はどれか。2つ選べ。

- a リジン
- b リノレン酸
- c スレオニン
- d アラキドン酸

問145 チーム医療を成功に導くのに必要なのはどれか。2つ選べ。

- a 他職種との情報の共有は必要ない。
- b コミュニケーション技術を活用する。
- c 患者と信頼関係（ラポール）をつくる。
- d 常に主治医が決定権を持ち、各専門職に指示するシステムが望ましい。

問146 口腔内診査に必要な器材と使用目的との組合せで正しいのはどれか。

2つ選べ。

- a エキスプローラー——咬合状態
- b 歯科用ピンセット——歯の動揺度
- c スプーンエキスカベーター——軟化象牙質の判別
- d デンタルフロス——隣接面う蝕の確認

問147 正しいのはどれか。2つ選べ。

- a ガス滅菌法は主にホルマリンガスを使用する。
- b 乾熱滅菌法はガラス器具・小器械の滅菌に用いる。
- c 煮沸消毒はメス、ハサミなどの刃物の消毒には適さない。
- d 高圧蒸気滅菌はプラスチック製品にも使用できる。

**問148** 次の文の下線部分で正しいのはどれか。2つ選べ。

歯科領域で利用されるレジン重合させる方法には、加熱重合、化学重合、光重合がある。保存修復材料として多く利用される光重合型コンポジットレジン<sup>①</sup>は、1ペーストタイプでペースト中に重合開始剤であるカンファークイノン<sup>②</sup>が含まれている。光照射器の光源は水銀ランプでコンポジットレジン<sup>③</sup>の重合硬化に最適な波長は230～240 nm<sup>④</sup>とされている。

- a ①
- b ②
- c ③
- d ④

**問149** 口腔内写真（別冊 No. 1）を別に示す。

う蝕象牙質の除去と関連するのはどれか。2つ選べ。

- a う蝕検知液
- b ヒートキャリア
- c スパイラルルートフィラー
- d スプーンエキスカベーター

別 冊  
問題 B No. 1 写真

**問150** 抜髄法の適応となるのはどれか。2つ選べ。

- a 歯髄充血
- b 歯髄壊疽
- c 急性化膿性歯髄炎
- d 慢性潰瘍性歯髄炎

**問151** 根管長の測定法に応用されるのはどれか。2つ選べ。

- a 超音波
- b エックス線
- c レーザー光線
- d インピーダンス

**問152** 外科的歯内療法に分類されるのはどれか。2つ選べ。

- a 根尖切除術
- b 歯根分離法
- c フラップ手術
- d 生活歯髄切断法

問153 主に歯ブラシの毛先を用いるブラッシング法はどれか。2つ選べ。

- a バス法
- b ローリング法
- c チャーターズ法
- d スクラッピング法

問154 歯石が沈着しやすい部位はどれか。2つ選べ。

- a 上顎前歯の舌面
- b 下顎前歯の舌面
- c 上顎大白歯の頬面
- d 下顎小白歯の頬面

問155 部分床義歯の維持装置として用いられるのはどれか。2つ選べ。

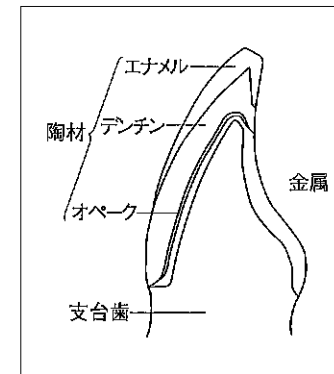
- a クラスプ
- b パラタルバー
- c リンガルバー
- d アタッチメント

問156 に入る語句の組合せで正しいのはどれか。

①には2種類の方法があり、床用材料を口腔内で追補する方法が②とよばれ、義歯床をトレーとして追補を要する部分の印象採得を行い、技工室で印象材と床用材料との置換を行う方法が③とよばれる。床義歯の不適合の回復・改善にあたって、人工歯部のみを残して全部交換してしまう方法を④とよぶ。

- |   | ①      | ②   | ③   | ④      |
|---|--------|-----|-----|--------|
| a | リライニング | 間接法 | 直接法 | リベース   |
| b | リベース   | 直接法 | 間接法 | リライニング |
| c | リベース   | 間接法 | 直接法 | リライニング |
| d | リライニング | 直接法 | 間接法 | リベース   |

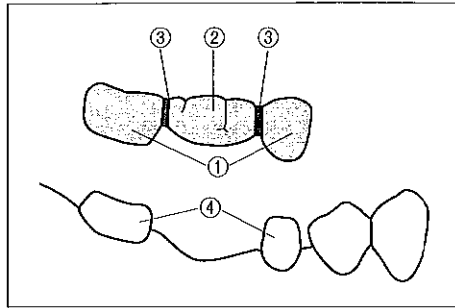
問157 クラウンの内部構造を図に示す。



該当するクラウンはどれか。

- a 歯冠継続歯
- b 陶材焼付鑄造冠
- c 硬質レジン前装鑄造冠
- d 陶材ジャケットクラウン

問158 ブリッジに関する図を示す。



図の記号と名称との組合せで正しいのはどれか。

- a ①——支台装置
- b ②——支台歯
- c ③——大連結子
- d ④——ポンティック

問159 救急蘇生法で正しいのはどれか。

- a 心マッサージは 100 回/分で行う。
- b 自発呼吸がなければ心マッサージを開始する。
- c 自動体外式除細動器 (AED) は心マッサージに先行して使用する。
- d 心マッサージでは術者は両手を患者の胸骨の上半分の部位に置いて押す。

問160 局所麻酔時に起こる全身的偶発症のうち CO<sub>2</sub>吸入を救急蘇生法として行うのはどれか。

- a 過換気症候群
- b 局所麻酔薬中毒
- c 神経性ショック
- d アナフィラキシーショック

問161 正しいのはどれか。

- a バイタルサインとは脈拍、呼吸および体温、血圧の 4 つをいう。
- b 安静時成人の呼吸数は 1 分間に 30~40 回でほぼ一定である。
- c 最高血圧とは左心室が収縮するときの収縮期血圧のことである。
- d 脈拍は患者の橈骨動脈をしっかりとつかんで人差指で触診する。

問162 14 歳の男子。口腔内写真 (別冊 No. 2) を別に示す。

Angle の不正咬合の分類はどれか。

- a I 級
- b II 級 1 類
- c II 級 2 類
- d III 級

別冊  
問題 B No. 2 写真

**問163** 器材と用途の組合せで正しいのはどれか。

- a ノギス——結紮線の切断
- b バンドシーター——バンドの圧入
- c ワイヤークッター——角線の屈曲
- d ブラケットポジショニングゲージ——丸線の屈曲

**問164** 機能的矯正装置はどれか。2つ選べ。

- a アクチバトール
- b リップバンパー
- c オトガイ帽装置
- d マルチブラケット装置

**問165** 保定装置はどれか。

- a クワドヘリックス
- b ビムラーアダプター
- c トゥースポジショナー
- d ナンスのホールディングアーチ

**問166** 過剰歯の発生頻度が最も高い部位はどれか。

- a 上顎正中部
- b 下顎正中部
- c 上顎大白歯近心頬側部
- d 上顎第三大白歯遠心部

**問167** 舌に現れる疾病はどれか。

- a 上皮真珠
- b 先天性歯
- c リガ・フェーデ病
- d ベドナーアフタ

**問168** 小児の歯髄処置について正しいのはどれか。2つ選べ。

- a 乳歯に抜髄法を適用することはない。
- b 幼若永久歯に暫間的間接覆髄法（IPC法）を行うことがある。
- c ラバーダム防湿は下顎歯に用いるのが望ましい。
- d 断髄法は歯根吸収が1/3以下の歯に適用される。

**問169** 片麻痺の高齢者に口腔ケアを行う際に適しているのはどれか。2つ選べ。

- a 座位
- b 仰臥位
- c 頭部の後屈
- d 頭部の健側傾斜

**問170** 有病高齢者の歯科治療における安全確保に必要なのはどれか。2つ選べ。

- a 主治医との連携を密にとる。
- b 服用薬剤の情報を管理する。
- c 可能な限り歯科治療は避ける。
- d 患者本人の希望を最優先する。

**問171** 平成23年人口動態統計調査における我が国の老年人口割合はどれか。

- a 7%未満
- b 7%以上14%未満
- c 14%以上21%未満
- d 21%以上

**問172** 2歳の女兒。歯の萌出障害を主訴に来院した。難治性てんかんにて抗てんかん薬を生後6か月から内服しているという。口腔内写真（別冊No.3）を別に示す。

歯の萌出障害の原因はどれか。

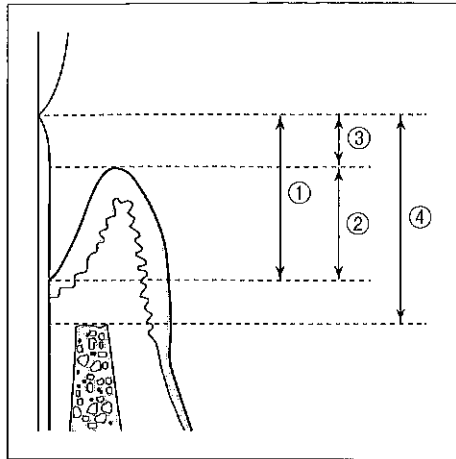
- a 口蓋裂
- b 巨舌
- c 歯肉肥大
- d 上唇小帯の異常

別冊  
問題B No.3写真

**問173** 消化管からの吸収が期待できない場合に用いられる栄養管理法はどれか。

- a 胃瘻
- b 経鼻経管栄養法
- c 中心静脈栄養法
- d 間欠的経管栄養法

問174 歯周組織の図を示す。



アタッチメントレベルはどれか。

- a ①
- b ②
- c ③
- d ④

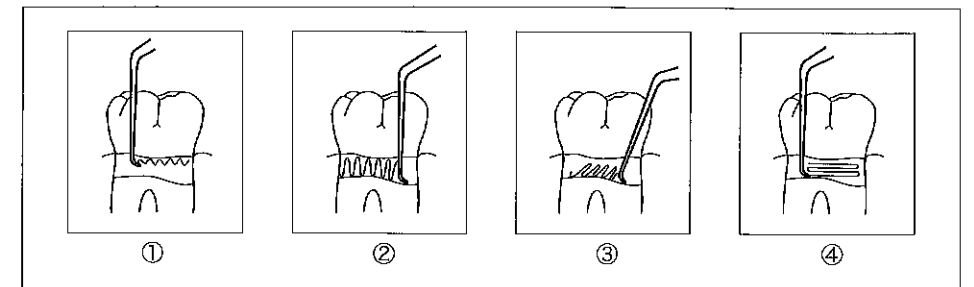
問175 誤っているのはどれか。

- a ペリクルは酸から歯面を保護する働きがある。
- b 歯肉縁上歯石は唾液由来の成分で形成される。
- c マテリアアルバは洗口で除去することはできない。
- d プラークの形成初期はペリクルの上に細菌が付着する。

問176 歯石について正しいのはどれか。

- a 歯石の主な有機成分はリン酸カリウムである。
- b 露出セメント質表層にはプラーク、歯石は沈着しない。
- c 歯石がつきやすい部位は上顎前歯唇側面である。
- d 歯肉縁下歯石は通常暗褐色で石灰化の程度が高い。

問177 歯周ポケット底でのエクスプローラーの使い方を図に示す。



正しいのはどれか。2つ選べ。

- a ①
- b ②
- c ③
- d ④

問178 グレーシータイプキュレットスケーラーの使い方について正しいのはどれか。2つ選べ。

- a 把持法は執筆状変法把持法である。
- b 初心者は刃部が鋭利なものを使用しない。
- c ローワーシャンクを歯面と平行に操作する。
- d 操作方法は垂直ストロークと斜行ストロークの2方向である。

**問179** スケーラーの写真（別冊 No. 4）を別に示す。正しいのはどれか。2つ選べ。

- a ①のスケーラーは臼歯部頬側面に使用する。
- b ②のスケーラーは前歯部遠心側に使用する。
- c ②のスケーラーは前歯部近心側に使用する。
- d ③のスケーラーは臼歯部遠心側に使用する。

別冊  
問題 B No. 4 写真

**問180** 砥石の種類と用途との組合せで正しいのはどれか。2つ選べ。

- a セラミックストーン——仕上げ用
- b ルビーストーン——仕上げ用
- c インディアナストーン——形態修整用
- d アーカンサスストーン——形態修整用

**問181** 超音波スケーラーについて正しいのはどれか。

- a ペースメーカー使用の患者にも使える。
- b 深い歯周ポケットへの対応は不可能である。
- c キャビテーションはバイオフィルムを洗浄する効果がある。
- d チップのシャープニングは不要である。

**問182** 歯面研磨の操作法で正しいのはどれか。2つ選べ。

- a ポリッシングブラシで咬合面を行うときは毛先を直角に当て操作する。
- b コントラアングルハンドピースは高速回転で操作する。
- c ラバーカップで前歯部唇側面を行うときはカップ中心部を歯面に直角に当て操作する。
- d ポリッシングブラシで前歯部舌・口蓋側面を行うときは歯冠部から歯頸部に向けて操作する。

**問183** スケーリング時の注意について誤っているのはどれか。

- a よく切れるスケーラーを使用する。
- b 患者の頭部は常に一定に固定する。
- c ミラーや指で軟組織を排除しながら行う。
- d 患者の顔面頭部の不用意な動きに注意する。

**問184** 写真（別冊 No. 5）を別に示す。

この処置を行う際の注意点はどれか。2つ選べ。

- a 酸処理を3分間行う。
- b 歯面が乾燥した状態で填塞する。
- c 酸処理はできるだけ広範囲に行う。
- d 歯面清掃は低速回転のポリッシングブラシで行う。

別冊  
問題 B No. 5 写真

**問185** フッ化物洗口法について正しいのはどれか。2つ選べ。

- a うがいはやや仰向きかげんで行う。
- b 洗口は歯磨きの後に行うほうがよい。
- c 洗口に使用する薬液の量は1人2 mL程度にする。
- d 成人で0.05%NaF溶液を用いた場合、急性中毒は起きない。

**問186** 6歳の男児。う蝕治療を目的として来院した。他にも処置歯があるが、プラークの付着が多いためう蝕活動性試験を行った。この試験はプラークを採取し48時間培養する方法で、培地の色調変化を観察するものである。

この試験法はどれか。

- a RDテスト®
- b カリオスタット®
- c スナイダーテスト
- d ドライゼンテスト

**問187** フッ化物歯面塗布に用いられるのはどれか。2つ選べ。

- a 2%フッ化ナトリウム溶液
- b 0.05%フッ化ナトリウム溶液
- c 2%フッ化リン酸ナトリウム溶液
- d リン酸酸性フッ化ナトリウム溶液

**問188** フッ化物応用について正しいのはどれか。2つ選べ。

- a 急性中毒の症状として嘔吐、下痢などが現れる。
- b 乳幼児へ応用する場合の塗布時間は3~4分を守る。
- c フッ化物のう蝕予防効果は全歯種において同じである。
- d フッ化物の急性中毒の発現量は成人で体重1 kg当たりF 2 mgとされている。

**問189** フッ化物について正しいのはどれか。2つ選べ。

- a フッ化物洗口液（週1回法）：226 ppm
- b フッ化物洗口液（毎日法）：900 ppm
- c 2%フッ化ナトリウム溶液：9,000 ppm
- d フッ化ジアンミン銀溶液：45,000 ppm

**問190** 歯間ブラシを使用する患者への指導として正しいのはどれか。

- a 強く押しつけるようにすばやく清掃する。
- b 歯間隣接面を上下に数回往復する。
- c サイズはややきつめのものを選択する。
- d 部位によっては舌・口蓋側から挿入する。

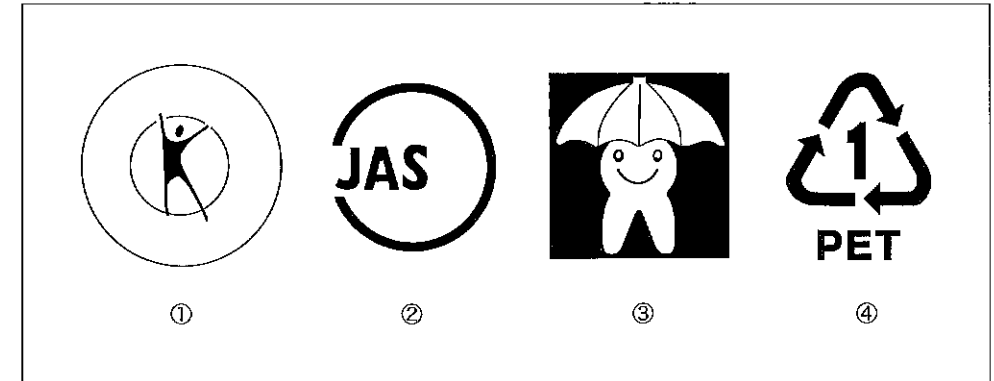
問191 歯科衛生士の行う保健指導について正しいのはどれか。2つ選べ。

- a 全身に関わる保健指導はできない。
- b 生活行動を保健行動の方向に変容させることである。
- c 歯科医師の指導のもとに具体的な援助、指導の方針を立てる。
- d 内容は普遍性が重要であり一定のパターンで行うと効果が上がる。

問192 ノーマライゼーションが目指すものはどれか。2つ選べ。

- a 共存
- b 分離
- c 施設入所
- d 自立支援

問193 図を示す。



「厚生労働省許可 特定保健用食品」の文字が併記されているのはどれか。

- a ①
- b ②
- c ③
- d ④

**問194** 写真（別冊 No. 6）を別に示す。歯科医師の指示によりこの患者に歯科保健指導を行うことになった。普段使用している歯ブラシをみたところ毛先が広がっていたが購入して 20 日ほどだという。

この口腔内にみられる症状はどれか。2 つ選べ。

- a 歯肉退縮
- b エプーリス
- c クレフト
- d フェストウーン

別 冊  
問題 B No. 6 写真

**問195** 35 歳の男性。口腔内写真（別冊 No. 7）を別に示す。自覚症状はないが冷刺激による温度診により生活反応はある。

この患者の口腔内所見で正しいのはどれか。2 つ選べ。

- a 犬歯は根面う蝕である。
- b 隣接面に白濁がみられる。
- c 側切歯はくさび状欠損である。
- d 上顎前歯部歯肉に発赤がみられる。

別 冊  
問題 B No. 7 写真

**問196** 歯垢染色法について正しいのはどれか。

- a 歯面がうっすらと染まっているのはプラークと判定する。
- b 液状の歯垢染色剤は部分染色が可能である。
- c 錠剤はかみ砕いた直後に十分にうがいをする。
- d 口腔内滴下法では歯垢染色剤を下顎前歯唇側の口腔前庭部に滴下する。

**問197** O'Leary のチャート図（別冊 No. 8）を別に示す。

算出された PCR（%）はどれか。

- a 45%
- b 37%
- c 42%
- d 60%

別 冊  
問題 B No. 8 図

**問198** 歯磨剤の構成成分について正しいのはどれか。2 つ選べ。

- a キシリトールは抗菌作用がある。
- b トラネキサム酸は湿潤剤として使われる。
- c リン酸水素カルシウムは研磨効果がある。
- d クロルヘキシジンはプラーク形成を抑制する。

**問199** 〇に入る語句の組合せで正しいのはどれか。

不潔な義歯は①や義歯性プラークの付着によって②の原因あるいは③口内炎などを引き起こす。また、口腔内に装着したままの総義歯は口腔粘膜に対して④の消失などの変化を与える。

①            ②            ③            ④

- a 歯石    口臭    老人性    大唾液腺
- b 歯石    歯周炎    カンジダ症    大唾液腺
- c 食物残渣    口臭    カンジダ症    小唾液腺
- d 食物残渣    歯周炎    老人性    小唾液腺

**問200** 口腔内写真（別冊 No. 9）を別に示す。

この患者の上顎前歯部の口腔清掃方法について適切でないのはどれか。

- a 1 歯ずつの縦磨き法で行う。
- b 隣接面にはデンタルフロスを使用する。
- c 歯頸部にはエンドタフトブラシを使用する。
- d 補助清掃用具として歯間ブラシを使用する。

別 冊  
問題 B No. 9 写真

**問201** 嚥下反射を促す目的で行うアイスマッサージで触圧覚刺激する部位はどれか。2 つ選べ。

- a 硬口蓋
- b 口蓋弓
- c 舌背部
- d 舌根部

次の文により **問 202**、**問 203** に答えよ。

68 歳の女性。1 年前に脳梗塞を起こした。3 か月の入院治療後、症状安定期に入り A 施設に移り、家庭復帰のためのリハビリテーションを 3 か月受けた。現在は自宅にて娘の介護を受けている。右側に麻痺があり、軽い言語障害・嚥下障害を伴うが、意思疎通は可能で座位を保つことができる。日中もベッド上で過ごし、食事や排泄時は介助により移動して行う。口腔内はプラークが多量に付着し、下顎左右臼歯部のブリッジ装着部の周辺歯肉から出血が認められるとともに、右側には擦過傷を伴っている。歯磨きは本人が利き手でない左手で中等度の硬さの歯ブラシを用い、朝食後実施している。

**問202** 文中の A 施設とはどれか。

- a 老人保健施設
- b 養護老人ホーム
- c 軽費老人ホーム
- d 特別養護老人ホーム

**問203** この女性の日常生活自立度はどれか。

- a ランク J
- b ランク A
- c ランク B
- d ランク C

**問204** 事業所における口腔保健教育について正しいのはどれか。2つ選べ。

- a 事業所が必ず健康診断時に行っている。
- b 健康保険組合が行っている事業所もある。
- c 健康増進法に基づいて実施されている。
- d 労働衛生週間の行事の1つとして行われている。

**問205** 通常歯科用ユニットに装備されていないのはどれか。

- a 酸素吸入器
- b エアタービン
- c 電気エンジン
- d コントローラー

**問206** 歯科用石膏について正しいのはどれか。2つ選べ。

- a 普通石膏は $\alpha$ 石膏ともよばれる。
- b 超硬質石膏は硬質石膏より混水量が多い。
- c 練和時間を長くすると硬化時間は短縮される。
- d 硬質石膏は義歯作製のための作業模型として使用される。

**問207** 非弾性印象材はどれか。2つ選べ。

- a 寒天印象材
- b アルジネート印象材
- c モデリングコンパウンド
- d 酸化亜鉛ユージノールセメント

**問208** ラバーダム防湿に用いる器材と用途の組合せで正しいのはどれか。2つ選べ。

- a テンプレート——クランプの装着
- b デンタルフロス——クランプの誤嚥防止
- c ラバーダムパンチ——ラバーシートの穿孔
- d クランプフォースェップス——ラバーシートの保持固定

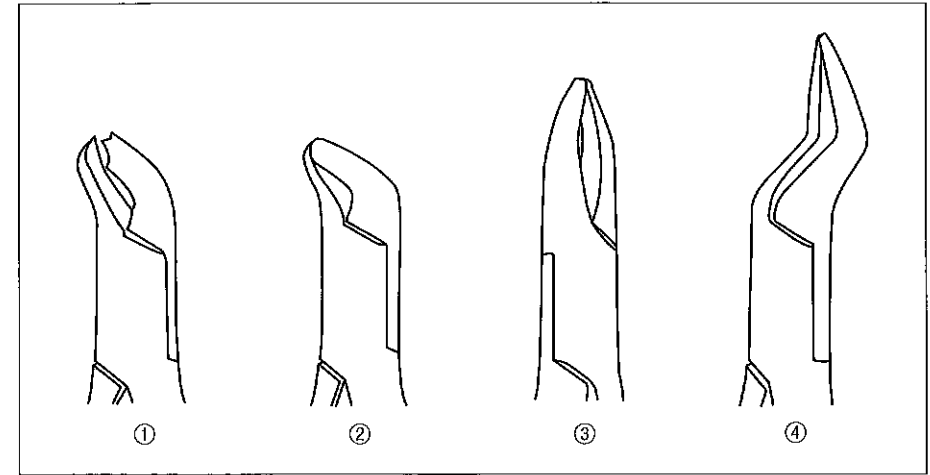
**問209** フラップ手術に使用しない器具はどれか。

- a 骨膜剥離子
- b ポケットマーカ
- c 歯周プローブ
- d キュレットスケーラー

**問210** リン酸亜鉛セメントの特徴はどれか。2つ選べ。

- a 練和が非常に容易である。
- b 歯質や金属に対して接着性がある。
- c 合着時に歯髄刺激性がある。
- d 粉液比が一定であっても練和の方法により性状が大きく左右される。

**問211** 抜歯鉗子の図を示す。



名称で正しいのはどれか。

- a ①—下顎小白歯用鉗子
- b ②—上顎大白歯用鉗子
- c ③—下顎前歯用鉗子
- d ④—上顎残根用鉗子

**問212** 抜歯後の止血処置法について正しいのはどれか。2つ選べ。

- a よくうがいをさせる。
- b 一時止血法の1つに電気凝固法がある。
- c 局所止血剤としてゼラチンスポンジがある。
- d 局所止血処置で最も基本的な方法は圧迫止血法である。

- 問213** ダイレクトボンディング法について誤っているのはどれか。
- a 酸処理をした後、歯面研磨をする。
  - b ブラケット装着操作中、口唇の排除をしておく。
  - c 接着後、咬合力によりブラケットが脱落することもある。
  - d 硬化後、余剰ボンディング剤をスケーラー等を用いて除去する。

- 問214** 10歳の男子。矯正治療のため来院した。概形印象をとる際の注意点はどれか。2つ選べ。
- a 歯列弓に応じたトレーを選ぶ。
  - b 上顎から先に印象採得をする。
  - c トレーを挿入したら鼻呼吸をさせる。
  - d トレー前方部に印象材を多めに盛る。

- 問215** 障害児の歯科治療について適切なのはどれか。2つ選べ。
- a TSD法は重度のダウン症候群患児に有効である。
  - b 必要であれば保護者に下半身の固定を依頼する。
  - c 全身麻酔法は不随意運動のある脳性麻痺児に有効である。
  - d 治療中は患児の意思表示や変化に気を取られないようにする。

- 問216** 重度の嚥下障害で経鼻経管法を取り入れている患者に対する口腔のケアで適切なのはどれか。
- a 口腔のケアは必要ない。
  - b 患者が仰臥位でケアを行う。
  - c 最後にうがいをしてもらう。
  - d 服用している薬を確認する。

- 問217** 摂食・嚥下の過程で咽頭期に障害のある患者に対する機能訓練で適切なのはどれか。2つ選べ。
- a 舌訓練
  - b 咳訓練
  - c 捕食訓練
  - d メンデルソン手技

- 問218** エックス線被曝量を減らすための対策で誤っているのはどれか。
- a 防護エプロンを用いる。
  - b 術者は主線の方向に立つ。
  - c 術者はフィルムバッジなどを着用する。
  - d フィルムの固定は補助固定器具を利用する。

**問219** 下線部で誤っているのはどれか。

水銀血圧計による血圧測定は鋭敏かつ簡便であることから一般によく用いられる。はじめに患者を臥位または座位で安静にして、上腕を 心臓の高さに置く。マンシエツト（圧迫帯）と上腕の間に指が 1~2 本入る程度 にややゆるめにマンシエツトを巻きつける。上腕動脈 を触知しながら送気球に圧を加え、その後圧を下げていき最初に音が聞こえはじめたときの圧を 拡張期血圧 とする。

- a ①
- b ②
- c ③
- d ④

**問220** 下顎右側第三大臼歯の抜歯をするために来院した女性をユニット上で待たせていたところ悪心と息苦しさを訴えてきたが顔色は特に変化がないように思われた。来院時は血圧も正常で既往歴も問題はなかった。行うべき処置として正しいのはどれか。2つ選べ。

- a 酸素吸入を行う。
- b 衣服や下着をゆるめる。
- c ユニツトを倒し足のほうを高くする。
- d ゆっくり呼吸するように静かに話しかける。

平成25年度

40期生

第2回卒業試験

H26.1.31

実施

午後・写真

写真 No. 1

(問 149)

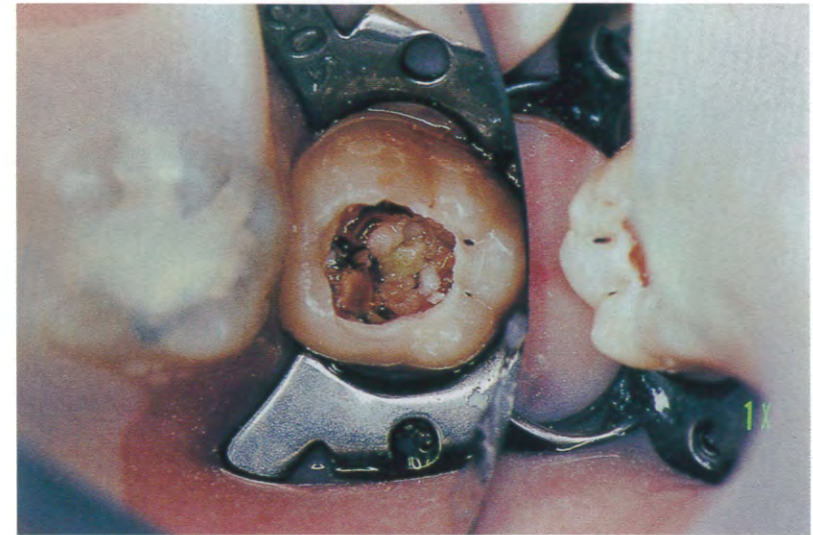


写真 No. 2 (問 162)



写真 No. 3 (問 172)

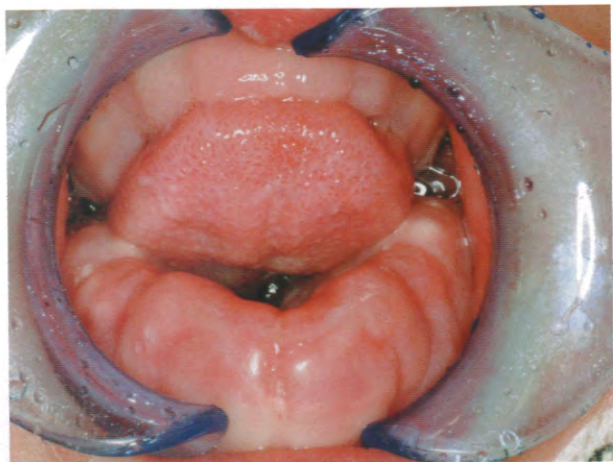


写真 No. 5 (問 184)



写真 No. 4 (問 179)



写真 No. 6 (問 194)



写真 No. 7 (問 195)



図 No. 8 (問 197)

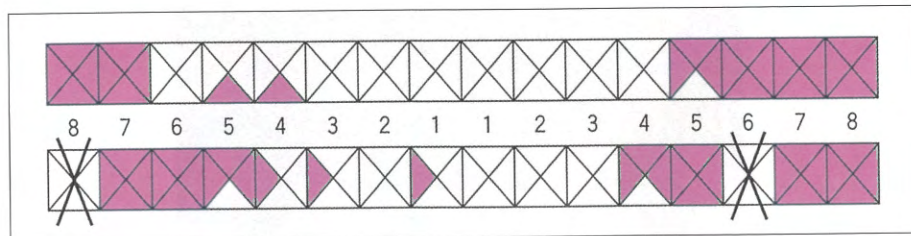


写真 No. 9 (問 200)



平成 25 年度

先生各位

「歯科衛生士校内模擬試験⑦」

訂正のお願い

拝啓 時下、先生にはますますご健勝にてご活躍のことと拝察いたします。

弊社出版物につきましては、平素より格別なるご愛顧、ご厚情を賜り、厚く御礼申し上げます。

標記校内模擬試験につきまして一部誤植があることが判明いたしました。お手数でたいへん申し訳ございませんが、模擬試験実施時に学生の皆様にお知らせいただきますようお願い申し上げます。

ご迷惑をおかけし恐縮に存じます。上記なにとぞよろしくお願い申し上げます。

敬具

記

【歯科衛生士校内模擬試験⑦ネコ】

問題 A 問 98 模式図 A の下部分

(誤) 失活齒 → (正) 失活剤

問題 B 問 179 別冊 写真 No. 4

スクレーラーの下に左から「①②③」と追記お願いします

と変更お願いします

以上

医歯薬出版株式会社

歯科衛生士模試係

Tel.03-5395-7630 Fax.03-5395-7633