

平成25年度

40期生

第2回統一模試

H25.10.7実施

午前

問1 上肢を構成する骨の写真（別冊 No. 1）を別に示す。

骨の名称はどれか。

- a 上腕骨
- b 尺骨
- c 橈骨
- d 鎖骨

別冊
問題 A No. 1 写真

問2 硬口蓋に存在するのはどれか。

- a 口蓋縫線
- b 口蓋扁桃
- c 口蓋舌弓
- d 口蓋咽頭弓

問3 下顎骨内面の写真（別冊 No. 2）を別に示す。

矢印に付着するのはどれか。

- a 咬筋
- b 側頭筋
- c 外側翼突筋
- d 内側翼突筋

別冊
問題 A No. 2 写真

問4 神経堤由来はどれか。2つ選べ。

- a 象牙質
- b 大腿骨
- c 末梢神経系
- d 胃の粘膜上皮

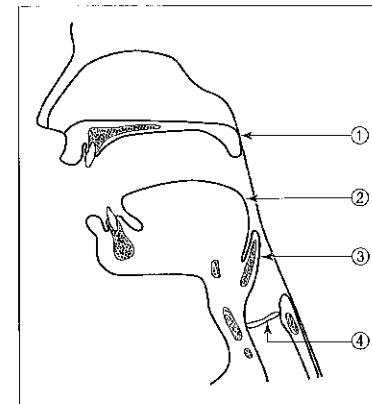
問5 脂質の合成に関与する細胞小器官はどれか。

- a 滑面小胞体
- b リボソーム
- c リソソーム
- d ミトコンドリア

問6 味覚の基本味に含まれるのはどれか。2つ選べ。

- a 苦味
- b 渋味
- c 辛味
- d 酸味

問7 頭頸部の正中断面の模式図を示す。



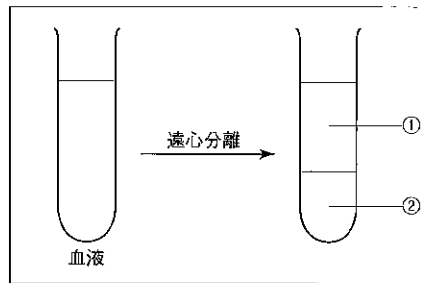
喉頭原音をつくる部位はどれか。

- a ①
- b ②
- c ③
- d ④

問8 感覚とその受容器との組合せで正しいのはどれか。

- a 視覚—有毛細胞
- b 聴覚—杆状体細胞
- c 痛覚—自由神経終末
- d 温度覚—メルケル小体

問9 抗凝固剤を加えた血液を遠心分離した図を示す。



①はどれか。

- a 血球
- b 血漿
- c 血清
- d 血餅

問10 先天欠如の頻度が高いのはどれか。2つ選べ。

- a 上顎中切歯
- b 上顎側切歯
- c 下顎第二小臼歯
- d 下顎第一大臼歯

問11 重層扁平上皮が認められるのはどれか。

- a 上行性歯髄炎
- b 急性化膿性歯髄炎
- c 慢性潰瘍性歯髄炎
- d 慢性増殖性歯髄炎

問12 偏性細胞寄生性の病原微生物はどれか。2つ選べ。

- a プリオン
- b ウイルス
- c リケッチア
- d マイコプラズマ

問13 ミュータンスレンサ球菌のう蝕病原性の特性でないのはどれか。

- a 耐酸性
- b 耐塩性
- c 乳酸産生能
- d 不溶性グルカンの産生

問14 デンタルプラーク細菌の運動性を生きた状態で観察するのに適しているのはどれか。2つ選べ。

- a 暗視野顕微鏡
- b 位相差顕微鏡
- c 透過型電子顕微鏡
- d 走査型電子顕微鏡

問15 4つの薬物のED₅₀とLD₅₀を表に示す。

	ED ₅₀	LD ₅₀
①	10	100
②	1	10
③	1	50
④	5	10

最も安全性の高い薬物はどれか。

- a ①
- b ②
- c ③
- d ④

問16 内服薬はどれか。

- a 坐 剤
- b 丸 剤
- c トローチ
- d パップ剤

問17 ペリクルの生理的機能はどれか。2つ選べ。

- a 歯の脱灰の抑制
- b 歯の透明度促進
- c 口腔細菌への抗菌効果
- d 歯面への口腔細菌の選択的付着

問18 歯磨剤の組成を表に示す。

(%)

	①	②	③	④
研磨剤	0.0	40.0	90.0	20.0
湿潤剤	20.0	25.0	0.0	70.0
発泡剤	2.0	2.0	1.5	1.5
粘結剤	0.0	1.0	0.0	1.0
香味剤	1.0	1.0	1.0	1.0
保存剤	0.5	0.5	0.5	0.5

この表で粉、練、液状、液体に分類したとき練歯磨剤はどれか。

- a ①
- b ②
- c ③
- d ④

問19 生体においてフッ化物の吸収率が最も高いのはどれか。

- a 食品
- b 飲料水
- c 空気
- d お茶

問20 CPI にあてはまるデータ分類はどれか。

- a 間隔尺度
- b 順序尺度
- c 名義尺度
- d 比率尺度

問21 1歳6か月児歯科健康診査では細分化するが、3歳児歯科健康診査では細分化しない齲蝕患型はどれか。

- a O型
- b A型
- c B型
- d C型

問22 学校における定期歯科健康診断の結果の一部を図に示す。

8	7	6	5	4	3	2	1	1	2	3	4	5	6	7	8	
	\	CO		\	\	\	C	C	\	\	\	\	CO	C		
上下			右	×									左			
				E	D	C	B	A	A	B	C	D				E
				E	D	C	B	A	A	B	C	D				E
上下			左	×								○	\			

DMF 歯数はどれか。

- a 5
- b 6
- c 7
- d 8

問23 口腔内の付着物・沈着物で微生物を含むのはどれか。2つ選べ。

- a 舌苔
- b ステイン
- c プラーク
- d ペリクル

問24 プラークが原因となりうるのはどれか。

- a 口腔乾燥症
- b 口臭恐怖症
- c 真性口臭症
- d 歯の酸蝕症

問25 我が国において全死亡数に対する割合が増加傾向にあるのはどれか。

- a 肺炎
- b 心疾患
- c 悪性新生物
- d 脳血管疾患

問26 地球環境の変化と健康影響の組合せで正しいのはどれか。

- a 温暖化——皮膚がんの増加
- b 砂漠化——呼吸器系疾患の増加
- c 酸性雨——食中毒の多発
- d オゾン層破壊——免疫機能の低下

問27 公共施設における受動喫煙防止を規定しているのはどれか。

- a 地域保健法
- b 環境基本法
- c 健康増進法
- d 母子保健法

問28 病因因子への曝露の有無に着目した疫学研究法はどれか。

- a 横断研究
- b 臨床研究
- c コホート研究
- d 患者対照研究

問29 トータル・ヘルスプロモーション・プランについて正しいのはどれか。2つ選べ。

- a 生活状況が調査される。
- b 40歳以上が対象となる。
- c 労働基準法に規定されている。
- d 必要に応じてメンタルヘルスケアが実施される。

問30 ワクチンの定期接種が勧奨されているのはどれか。2つ選べ。

- a ポリオ
- b 風疹
- c B型肝炎
- d 流行性耳下腺炎

問31 医療保険の給付で現物給付が行われるのはどれか。

- a 移送費
- b 出産手当金
- c 疾病手当金
- d 入院時食事療養費

問32 福祉業務とその根拠となる法律の組合せで正しいのはどれか。2つ選べ。

- a 生活保護の決定——生活保護法
- b 身体障害者の発見——知的障害者福祉法
- c 母子家庭への指導——母子保健法
- d 高齢者の施設への入所措置——老人福祉法

問33 アミノ酸について正しいのはどれか。2つ選べ。

- a リジン：米の第一制限アミノ酸
- b ロイシン：とうもろこしの第一制限アミノ酸
- c グリシン：必須アミノ酸
- d メチオニン：含硫アミノ酸

問34 n-3系脂肪酸はどれか。

- a オレイン酸
- b パルミチン酸
- c アラキドン酸
- d ドコサヘキサエン酸

問35 歯科衛生士の業務独占はどれか。2つ選べ。

- a 歯科保健指導
- b 精密印象採得
- c 予防的歯石除去
- d フッ化物歯面塗布

問36 貧血の分類に必要な検査項目はどれか。2つ選べ。

- a 血清鉄
- b HbA1c
- c ビタミン B₁₂
- d 総コレステロール

問37 下顎右側犬歯の窩洞の写真（別冊 No. 3）を別に示す。

正しいのはどれか。

- a 2 級窩洞
- b 3 級窩洞
- c 4 級窩洞
- d 5 級窩洞

別 冊
問題 A No. 3 写真

問38 下顎左側第一小白歯歯頸部へのレジン添加型グラスアイオノマーセメント修復中の口腔内写真（別冊 No. 4）を別に示す。

直前に行った操作はどれか。

- a 窩洞の水洗
- b 修復材の填塞
- c 歯面処理材の塗布
- d バーニッシュの塗布

別 冊
問題 A No. 4 写真

問39 コンポジットレジン修復中の口腔内写真（別冊 No. 5）を別に示す。

行っている処置はどれか。

- a 即時歯間分離
- b 緩徐歯肉排除
- c ラバーダム防湿
- d マトリックスリテナーによる隔壁法

別 冊
問題 A No. 5 写真

問40 抜髄時の髓室開拡に使用する器具はどれか。

2 つ選べ。

- a レンツロ
- b スプレッター
- c ラウンドバー
- d ダイヤモンドポイント

問41 15%濃度で使用し中性で無機質溶解作用のある根管清掃薬はどれか。

- a EDTA
- b 生理食塩水
- c 過酸化水素水
- d 次亜塩素酸ナトリウム

問42 プラークについて正しいのはどれか。2つ選べ。

- a 有機成分の70%は細菌である。
- b バイオフィルムを形成している。
- c 形成初期にはグラム陰性桿菌が多い。
- d 深い歯周ポケットには好気性菌が多い。

問43 アタッチメントレベルについて正しいのはどれか。

- a 歯肉頂からポケット底部までの距離
- b 歯肉頂から歯肉歯槽粘膜境までの距離
- c セメント-エナメル境から歯肉頂までの距離
- d セメント-エナメル境からポケット底部までの距離

問44 歯周外科治療について正しいのはどれか。

- a フラップ手術は外斜切開を伴う。
- b 歯肉切除術は付着歯肉幅の狭い前歯に適応である。
- c 歯周ポケット搔爬術は線維性の歯肉増殖症に行う。
- d 新付着術はクレーン-カプランのポケットマーカーを用いる。

問45 総義歯製作過程の写真(別冊 No. 6)を別に示す。

この操作はどれか。

- a 咬合採得
- b 辺縁形成
- c 咬合床の調整
- d 概形印象採得

別冊
問題 A No. 6 写真

問46 前歯部ブリッジの支台装置として使用されるのはどれか。2つ選べ。

- a 3/4冠
- b 全部鑄造冠
- c 前装鑄造冠
- d 硬質レジンジャケット冠

問47 支台築造の目的はどれか。2つ選べ。

- a 残存歯質の補強
- b 辺縁歯肉の保護
- c 対合歯の挺出防止
- d クリアランス量の調整

問48 口唇裂について正しいのはどれか。2つ選べ。

- a 多因子要因により発症する。
- b 唇裂は胎生 12 週頃に生じる。
- c 唇裂の発症部位は左側に多い。
- d 発生頻度は出生児 2,000 人に 1 人である。

問49 白色を呈する口腔粘膜疾患はどれか。

- a 類天疱瘡
- b 単純疱疹
- c 正中菱形舌炎
- d 口腔カンジダ症

問50 三叉神経痛の特徴はどれか。

- a 疼痛は就寝中も持続する。
- b 痛みは両側性に発生する。
- c 女性より男性に多くみられる。
- d 疼痛が誘発される部位がある。

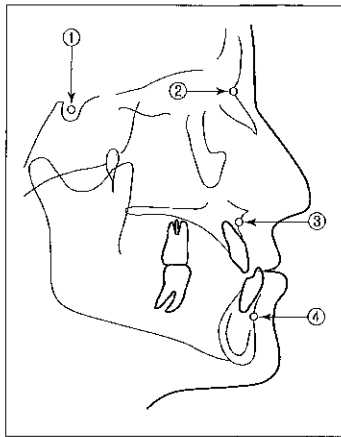
問51 表面麻酔について正しいのはどれか。2つ選べ。

- a 塗布後ただちに処置を開始する。
- b よく乾燥させた粘膜に塗布する。
- c 表面麻酔薬はすべてアミド型である。
- d 嘔吐反射が強い患者の臼歯部の口内法エックス線撮影に用いる。

問52 頬筋機構に関与する筋はどれか。2つ選べ。

- a 頬筋
- b 口輪筋
- c 側頭筋
- d 顎二腹筋

問53 側面頭部エックス線規格写真のトレースを図に示す。



基準点の名称で正しい組合せはどれか。

- | | ① | ② | ③ | ④ |
|---|--------|--------|------|------|
| a | セラ | ナジオン | A点 | B点 |
| b | ポリオン | オルビターレ | A点 | B点 |
| c | オルビターレ | ポリオン | ナジオン | メントン |
| d | ポリオン | オルビターレ | メントン | ナジオン |

問54 保定装置で行うのはどれか。

- a 永久保定
- b 自然的保定
- c 器械的保定
- d セプトトミー

問55 乳歯の歯内療法について正しいのはどれか。2つ選べ。

- a 根管充填にはガッタパーチャポイントを用いる。
- b 生活歯髄切断法では根管拡大が必要である。
- c 根部歯髄まで炎症が波及している場合は麻酔抜髄を行う。
- d 窩洞形成時の偶発的点状露髄は直接覆髄法の適応症である。

問56 乳歯列期に存在する歯間空隙はどれか。2つ選べ。

- a 霊長空隙
- b 発育空隙
- c 安静位空隙
- d リーウェイスペース

問57 小児の歯肉炎について正しいのはどれか。2つ選べ。

- a 乳歯萌出前から発症する。
- b 口腔清掃の不良に起因する。
- c 健常な状態に戻すのは難しい。
- d 増齢とともに発生頻度が増加する。

問58 小児における障害と歯科的特徴の組合せで正しいのはどれか。2つ選べ。

- a 進行性筋ジストロフィー——歯列弓狭窄
- b ダウン症候群——開 口
- c 脳性麻痺——上顎前突
- d 自閉性障害——エナメル質形成不全

問59 加齢に伴う歯の変化で正しいのはどれか。2つ選べ。

- a 咬耗・摩耗
- b 歯髄腔の狭窄
- c 透明象牙質の消失
- d セメント質の菲薄化

問60 口腔清掃に用いる器具の写真（別冊 No. 7）を別に示す。

この器具を用いて清掃する部位はどれか。

- a 舌
- b 口 蓋
- c 頬粘膜
- d 歯間部

別 冊
問題 A No. 7 写真

問61 障害者に対するノーマライゼーションの考え方で正しいのはどれか。

- a 資格の取得を制限する。
- b 社会への参加を支援する。
- c 障害の種類で生活の場を分ける。
- d 重度障害者は施設からの外出を控える。

問62 脳性麻痺の分類で最も多いのはどれか。

- a 痙直型
- b 固縮型
- c 失調型
- d アテトーゼ型

問63 精神遅滞と診断される知能指数（IQ）の境界値はどれか。

- a 60
- b 70
- c 80
- d 90

問64 歯周病の第一次予防はどれか。2つ選べ。

- a 禁煙
- b PMTC
- c 歯周外科処置
- d ルートプレーニング

問65 歯周組織について正しいのはどれか。2つ選べ。

- a 歯肉の炎症は通常、付着歯肉から始まる。
- b コルは炎症が起こりやすい部位である。
- c ステイプリングは遊離歯肉にみられる。
- d 歯根膜は前歯部よりも臼歯部のほうが厚い。

問66 プラークについて正しいのはどれか。2つ選べ。

- a 歯肉縁上プラークはグラム陰性菌が多い。
- b 歯肉縁下プラークは健康な歯肉溝内にも必ず存在する。
- c デンチャープラークには真菌が多く存在する。
- d プラークバイオフィルムは抗菌薬が効きにくい。

問67 歯周炎の進行プロセスで正しいのはどれか。2つ選べ。

- a 高度歯周炎は Miller の分類 1 度程度である。
- b 軽度歯周炎は骨縁上ポケット 3~5 mm 程度である。
- c 中等度歯周炎は骨縁下ポケット 4~7 mm 程度である。
- d 歯肉炎は歯肉辺縁が増殖し真性ポケットを形成する。

問68 歯周組織で角化しているのはどれか。

- a 歯根膜
- b 付着上皮
- c 外縁上皮
- d 歯肉溝上皮

問69 歯周病のリスク要因はどれか。2つ選べ。

- a 喫煙
- b 腎臓病
- c 糖尿病
- d 高血圧

問70 歯周組織検査について正しいのはどれか。2つ選べ。

- a BOP はプロービング直後のみに出血した部位を記録する。
- b 根分岐部病変の検査はファーケーションプローブを使用する。
- c ポケットデプスはセメント-エナメル境からポケット底部の距離である。
- d 歯の動揺度検査で垂直方向に動く歯は Miller の分類 3 度と判定する。

問71 プローブの写真（別冊 No. 8）を別に示す。

写真のプローブと得られる情報との組合せで正しいのはどれか。2つ選べ。

- a ①—歯の動揺度
- b ②—根分岐部病変の有無
- c ③—インプラント周囲の炎症の有無
- d ④—地域歯周疾患指数

別冊
問題 A No. 8 写真

問72 プロービングから得られる情報はどれか。2つ選べ。

- a 歯根の長さ
- b 歯周ポケットの深さ
- c アタッチメントレベル
- d 歯肉縁下プラークの量

問73 歯周検査用エクスプローラーの使用方で正しいのはどれか。

2つ選べ。

- a 固定は要しない。
- b 強くしっかりと把持する。
- c 歯肉縁下歯石の触知に用いる。
- d 先端部側面を歯面から離さずに適合させる。

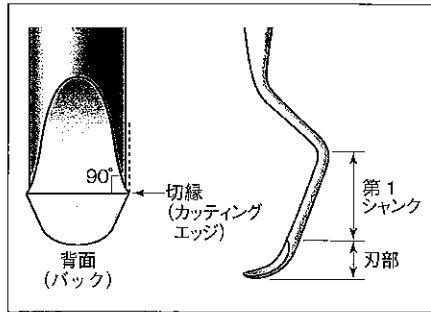
問74 写真（別冊 No. 9）を別に示す。

このスケーラーを使用する部位はどれか。

- a 前歯部
- b 臼歯部近心面
- c 臼歯部遠心面
- d 臼歯部頬舌側面

別冊
問題 A No. 9 写真

問75 図を示す。



このスケーラーはどれか。

- a カーブドシッケルタイプ
- b ストレートシッケルタイプ
- c グレーシータイプキュレット
- d ユニバーサルタイプキュレット

問76 グレーシータイプキュレットスケーラーによる上顎右側白歯部頰側のスケーリングで正しい組合せはどれか。

- a 第一大臼歯近心——#11——サイドポジション
- b 第一小臼歯遠心——#14——バックポジション
- c 第一大臼歯遠心——#9——フロントポジション
- d 第二小臼歯近心——#12——フロントポジション

問77 写真(別冊 No. 10)を別に示す。

グレーシータイプキュレットスケーラーの操作で正しいのはどれか。2つ選べ。

- a ①
- b ②
- c ③
- d ④

別冊
問題 A No. 10 写真

問78 超音波スケーラーで正しいのはどれか。2つ選べ。

- a マグネット方式とピエゾ方式がある。
- b 深い歯周ポケットにも処置が可能である。
- c 手用スケーラーに比べて術者や患者の疲労は大きい。
- d 手用スケーラーと比較して細かい歯石の把握ができる。

問79 エアスケラーと超音波スケラーの比較を表に示す。

	エアスケラー	超音波スケラー
振動数	①	25,000～40,000 回/秒
操作角度	15°	15°
除去圧	40～80 g	②
キャビテーション効果	③	あり
発熱	なし	④

①～④にあてはまる組合せで正しいのはどれか。

- | | ① | ② | ③ | ④ |
|---|-------------------|-----------|----|----|
| a | 2,000～6,600 回/秒 | 40～80 g | なし | あり |
| b | 25,000～40,000 回/秒 | 40～80 g | あり | なし |
| c | 2,000～10,000 回/秒 | 20～25 g | あり | なし |
| d | 25,000～40,000 回/秒 | 100～120 g | なし | あり |

問80 次の文の□に入る用語で正しいのはどれか。

医療面接の目的は、ラポールの形成、□、情報収集の3つである。

- a 治療費の削減
- b 治療の動機づけ
- c 治療時間の短縮
- d 治療方針の徹底

問81 日本人の肥満者が増える背景はどれか。2つ選べ。

- a 運動量の増加
- b 食事時間の延長
- c 脂肪摂取量の増加
- d 生活時間の夜型化

問82 POSで術者が観察した結果を記録するのはどれか。

- a S : Subjective
- b O : Objective
- c A : Assessment
- d P : Plan

問83 虐待を疑う口腔や歯の特徴のうちネグレクトによるのはどれか。

- a 前歯の破折
- b 顎顔面の外傷
- c 上唇小帯の断裂
- d 多発性未処置う蝕

問84 音波歯ブラシの特徴はどれか。2つ選べ。

- a 超音波によってプラークを除去する。
- b 毎分 30,000 回程度の振動様式である。
- c 把柄部に手用歯ブラシを差し込んで使用する。
- d 水分振動と泡で細菌の構造にダメージを与える。

問85 口腔清掃補助用具の写真（別冊 No. 11）を別に示す。

口腔清掃時にこれら双方の用具が必要なのはどれか。

- a ブリッジ
- b 正中離開部
- c 陶材焼付鑄造冠
- d コンタクトゲージ 110 μ m 通過部

別 冊
問題 A No. 11 写真

問86 洗口剤の説明で正しいのはどれか。2つ選べ。

- a 洗口剤使用後は水でうがいする。
- b 医薬部外品と化粧品とに分類できる。
- c 薬用成分としてフッ化物を配合できる。
- d 洗口剤の1回の使用量は10~20 mLである。

問87 明らかに口臭があると認められるのはどれか。2つ選べ。

- a 病的口臭
- b 生理的口臭
- c 仮性口臭症
- d 口臭恐怖症

問88 食育基本法で規定されているのはどれか。2つ選べ。

- a 保健機能食品の普及
- b 地産地消活動の推進
- c 個別の品質表示基準の表記
- d 食文化継承のための活動支援

問89 幼稚園児のう蝕予防のための間食指導として正しいのはどれか。

- a 粘稠度の高い食べ物は避ける。
- b 間食はすべてキシリトール入りを選ぶ。
- c あまり噛まなくても食べられるものを選ぶ。
- d 間食は少量を何回かに分けてとる。

問90 青年期の食生活における特徴的な問題点はどれか。2つ選べ。

- a 間食
- b 孤食
- c 不規則な食生活
- d アルコール摂取増加

問91 摂食・嚥下機能の評価に用いられるのはどれか。

- a PMA
- b OHI
- c PCR
- d RSST

問92 介護予防事業（地域支援事業）における一次予防事業について正しいのはどれか。2つ選べ。

- a 個別サービス計画の立案などが必要である。
- b 口腔機能向上に関する普及啓発活動などを行う。
- c 計画、活動は地域包括支援センターの職員と連携する。
- d 地域に在住する60歳以上のすべての高齢者を対象とする。

問93 ある中学校のPTA総会の際に学校保健委員会主催で、中学生に必要な口腔保健の知識について保護者も認識を深め、家庭での協力を促すことを目的とした講演会を開くことになった。学校歯科医とその医院に勤務する歯科衛生士に講師を依頼するにあたりふさわしいテーマはどれか。2つ選べ。

- a 生活行動と歯肉炎
- b フッ化物洗口の有効性
- c 受動喫煙の全身および口腔への影響
- d メタボリックシンドロームと歯周病の関連

問94 近年の在宅要介護高齢者の生活環境の傾向として正しいのはどれか。

- a 単身世帯の減少
- b 女性の介護者の増加
- c 家族を介護するための離職や転職の減少
- d 急性期回復後などの医療機器使用の増加

問95 浸潤麻酔下でのスケーリング処置後の片付けにおいて、感染性廃棄物とバイオハザードマークの色との組合せで正しいのはどれか。2つ選べ。

- a ディスポーザブル針——黄色
- b 歯石の付いたガーゼ——黄色
- c 血液の付いたガーゼ——赤色
- d 消毒用綿球————橙色

問96 感染リスクと手洗いの組合せで正しいのはどれか。2つ選べ。

- a 高リスク——衛生的手洗い
- b 中間リスク——手術的手洗い
- c 低リスク——衛生的手洗い
- d 最小リスク——日常手洗い

問97 石膏の硬化を促進させる方法はどれか。2つ選べ。

- a 練和速度を速くする。
- b 硫酸カリウムを加える。
- c 石膏の混水比を大きくする。
- d 20%塩化ナトリウムを加える。

問98 グラスアイオノマーセメントの取り扱いで正しいのはどれか。

- a 合着のみに用いられる。
- b 操作時間に余裕がある。
- c 一括もしくは2分割練和を行う。
- d 練和時に熱が発生するためガラス練板を使用する。

問99 無歯顎の精密印象に使用する印象材はどれか。2つ選べ。

- a 寒天印象材
- b ゴム質印象材
- c アルジネート印象材
- d 酸化亜鉛ユージノールペースト

問100 鑄造コア製作のために形成された根管内の印象採得を行っている写真（別冊 No. 12）を別に示す。

使用している器材はどれか。2つ選べ。

- a レンツロ
- b クレンザー
- c シリンジ（注入器）
- d ダイヤモンドポイント

別冊
問題 A No. 12 写真

問101 写真（別冊 No. 13）を別に示す。

前歯部の歯間分離に用いるのはどれか。2つ選べ。

- a ①
- b ②
- c ③
- d ④

別 冊
問題 A No. 13 写真

問102 25歳の女性。下顎左側第一大臼歯に OM 窩洞のメタルインレーを装着することになった。準備するのはどれか。2つ選べ。

- a 咬合紙
- b デンタルフロス
- c マトリックスバンド
- d タッフルマイヤー型リテーナー

問103 器具とその処置との組合せで正しいのはどれか。2つ選べ。

- a 歯周パック——縫合
- b ポケットマーカ——ポケット底部の印記
- c シュガーマンファイル——歯肉整形
- d オーシャンピンチゼル——歯槽骨整形

問104 顎間関係の記録をする際に必要な器材はどれか。2つ選べ。

- a ノギス
- b 平行測定器
- c 咬合平面板
- d モールドガイド

問105 義歯装着患者への指導で正しいのはどれか。2つ選べ。

- a 義歯は熱湯消毒をする。
- b 義歯は水中で保管する。
- c 義歯は歯磨剤を使用して磨く。
- d 夜間就寝中は義歯を外す。

問106 義歯調整時に準備する器材はどれか。2つ選べ。

- a 適合試験材
- b バイトゲージ
- c カーバイドバー
- d パラフィンワックス

問107 埋伏抜歯手術に使用する器具を写真（別冊 No. 14）を別に示す。

使用する順番で正しいのはどれか。

- a ① → ④ → ③ → ②
- b ② → ③ → ④ → ①
- c ③ → ④ → ① → ②
- d ④ → ③ → ② → ①

別 冊
問題 A No. 14 写真

問108 歯科用局所麻酔に使用する器材について正しいのはどれか。

- a 浸潤麻酔には 25 G または 27 G の注射針を用いる。
- b 注射用カートリッジは使用する直前に冷暗所から取り出す。
- c 注射用カートリッジは使用時にアルコール綿で全体を清拭する。
- d 浸潤麻酔用注射器はプランジャーの指をかける部分がリング状になっている。

問109 口腔内小手術と使用器材の組合せで正しいのはどれか。2 つ選べ。

- a 小帯切除術——剥離剪刀
- b 歯槽骨整形術——粘膜剥離子
- c 軟組織内嚢胞摘出術——骨膜剥離子
- d 歯根端（尖）切除術——マイセル・マレット

問110 局所止血処置における一時的止血法はどれか。2 つ選べ。

- a 結紮法
- b 焼灼法
- c 塞栓法
- d 圧迫止血法

写真 No. 1

(問 1)



写真 No. 2

(問 3)

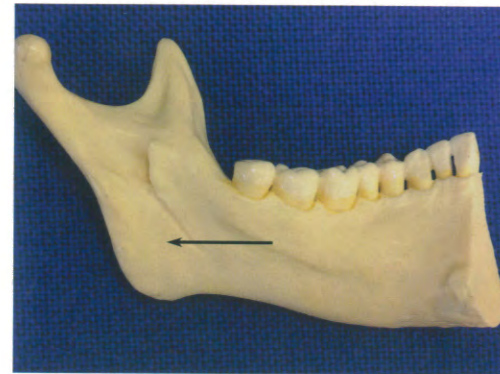


写真 No. 3 (問 37)



写真 No. 4 (問 38)



写真 No. 5 (問 39)



写真 No. 6 (問 45)



写真 No. 7

(問 60)



写真 No. 8

(問 71)



①

②

③

④

写真 No. 9

(問 74)



写真 No. 10

(問 77)



①



②



③



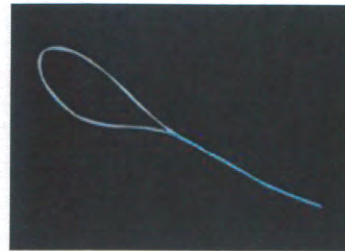
④

写真 No. 11

(問 85)



A



B

写真 No. 12

(問 100)

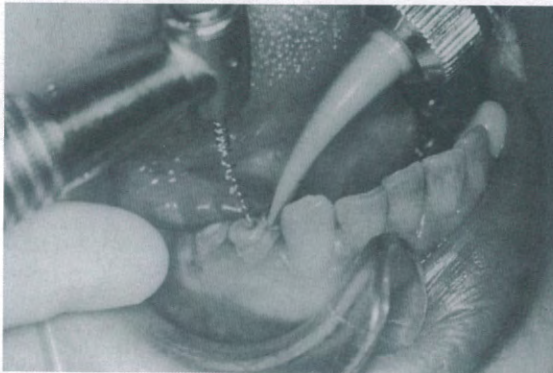


写真 No. 13

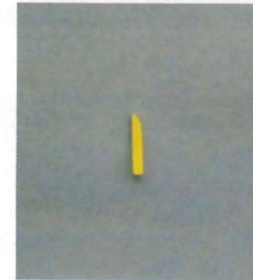
(問 101)



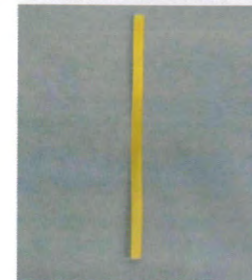
①



②



③



④

写真 No. 14

(問 107)



①



②



③



④

平成25年度

40期生

第2回統一模試

H25.10.7実施

午後

問111 十二指腸の大十二指腸乳頭に分泌される消化液をつくるのはどれか。

2つ選べ。

- a 耳下腺
- b 肝 臓
- c 膵 臓
- d 副 腎

問112 口腔前庭に存在するのはどれか。2つ選べ。

- a 舌小帯
- b 下唇小帯
- c 切歯乳頭
- d 耳下腺乳頭

問113 鐘状期の歯胚の写真（別冊 No.1）を別に示す。

矢印で示すのはどれか。

- a 歯小囊
- b 歯 堤
- c 代生歯胚
- d エナメル器

別 冊
問題 B No.1 写真

問114 に入る数字の組合せで正しいのはどれか。

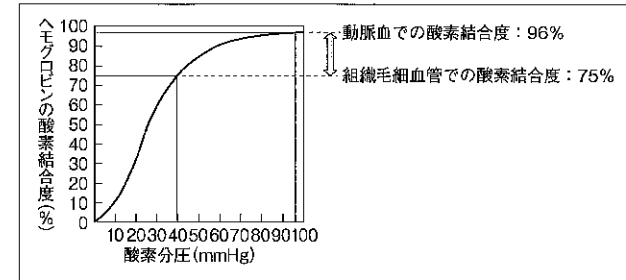
ヘモグロビンは、 α タンパク質と β タンパク質からなる ①量体で、1分子あたり ②つの鉄を含む。

- | | | |
|---|---|---|
| | ① | ② |
| a | 二 | 2 |
| b | 二 | 4 |
| c | 四 | 2 |
| d | 四 | 4 |

問115 加水分解酵素はどれか。2つ選べ。

- a リパーゼ
- b アミラーゼ
- c カタラーゼ
- d アルコール脱水素酵素

問116 ヘモグロビンにおける酸素結合度と酸素分圧の関係を図に示す。



ヘモグロビンが動脈から毛細血管に移動する間に酸素を離すヘモグロビンの割合はどれか。

- a 21%
- b 75%
- c 96%
- d 100%

問117 内臓平滑筋の特徴はどれか。2つ選べ。

- a 収縮速度は骨格筋に比べて遅い。
- b フィラメントの配列は規則正しい。
- c 隣接する細胞が電氣的に連絡する。
- d 収縮の持続時間は骨格筋に比べて短い。

問123 食作用と抗原提示作用を併せもつのはどれか。

- a 好中球
- b Bリンパ球
- c Tリンパ球
- d マクロファージ

問124 ステロイド性抗炎症薬の副作用はどれか。2つ選べ。

- a 歯の着色
- b 胃腸障害
- c 歯肉の増殖
- d 満月様顔貌（ムーンフェイス）

問125 口腔粘膜に用いるのはどれか。2つ選べ。

- a グルタラル
- b オキシドール
- c 次亜塩素酸ナトリウム
- d ベンザルコニウム塩化物

問126 薬物療法において原因療法はどれか。

- a 降圧薬
- b 抗炎症薬
- c 抗悪性腫瘍薬
- d 麻薬性鎮痛薬

問127 う蝕と歯周病に共通する第一次予防はどれか。2つ選べ。

- a PMTC
- b 小窩裂溝填塞
- c 薬用歯磨剤の使用
- d 甘味飲食物摂取の制限

問128 歯ブラシによる清掃で除去できるのはどれか。

- a 歯石
- b ペリクル
- c 食物残渣
- d 着色性沈着物

問129 歯磨剤の基本成分はどれか。

- a ソルビトール
- b 塩化ナトリウム
- c 乳酸アルミニウム
- d モノフルオロリン酸ナトリウム

問130 3歳児歯科健康診査の結果の一部を図に示す。

E	D	C	B	A	A	B	C	D	E
C	/	/	/	/	/	/	/	/	C
E	D	C	B	A					
C	C	/	/	/	/	/	/	C	C

う蝕罹患型はどれか。

- a A 型
- b B 型
- c C1 型
- d C2 型

問131 第一大白歯へのフッ化物局所応用によるう蝕予防効果が最も高い年齢はどれか。

- a 7 歳
- b 12 歳
- c 16 歳
- d 22 歳

問132 唾液の作用と成分の組合せで正しいのはどれか。2つ選べ。

- a 抗菌作用——リゾチーム
- b 潤滑作用——重炭酸塩
- c 消化作用——ラクトフェリン
- d 再石灰化作用——カルシウムイオン

問133 6歳児の間食の摂取状況とう蝕の関連を調べたい。間食の摂取状況とう蝕の有無の結果を表に示す。

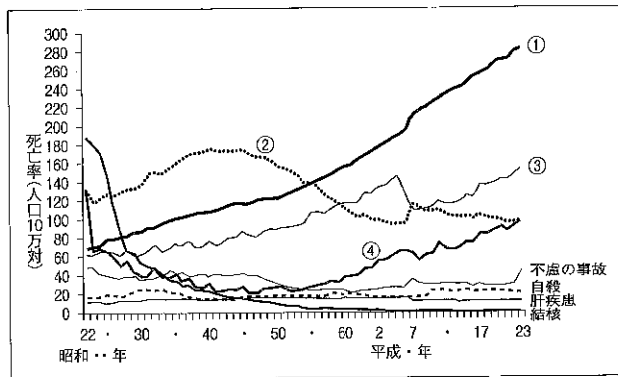
		う蝕	
		あり	なし
間食	1日2回以上	83	78
	1日1回以下	43	96

(人)

間食を1日2回以上摂取することがう蝕と関係しているかについての検定方法で適切なのはどれか。

- a t 検定
- b 相関分析
- c カイ二乗検定
- d Mann-Whitney の U 検定

問134 我が国の主要死因別の死亡率の推移を図に示す。



③はどれか。

- a 肺炎
- b 心疾患
- c 悪性新生物
- d 脳血管疾患

問135 労働者に対する特殊健康診断が該当するのはどれか。

- a 健康管理
- b 作業管理
- c 対物管理
- d 作業環境管理

問136 第三次予防はどれか。

- a 糖尿病患者への食事指導
- b 胃潰瘍患者のピロリ菌検査
- c 脳梗塞患者の摂食・嚥下訓練
- d 高齢者へのインフルエンザワクチン接種

問137 シックハウス症候群の原因物質はどれか。

- a フロン
- b 一酸化炭素
- c 二酸化硫黄
- d ホルムアルデヒド

問138 再興感染症はどれか。

- a 結核
- b AIDS
- c SARS
- d 鳥インフルエンザ

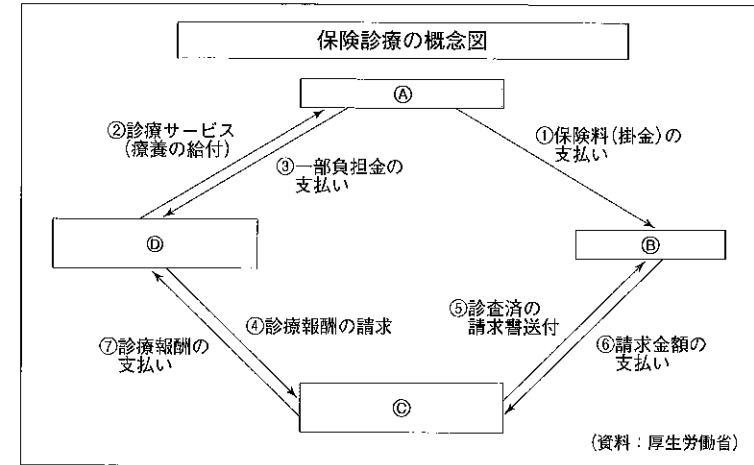
問139 3歳児健康診査で正しいのはどれか。

- a 市町村が実施する。
- b 児童福祉法に基づく。
- c 費用は3割負担である。
- d 2歳6か月から受診できる。

問140 国民医療費を診療種別に見たとき最も少額なのはどれか。

- a 入院医療費
- b 入院外医療費
- c 歯科診療医療費
- d 薬局調剤医療費

問141 保険診療の概念を図に示す。



①はどれか。

- a 被保険者
- b 医療保険者
- c 保険医療機関
- d 審査支払機関

問142 多量元素はどれか。2つ選べ。

- a 鉄
- b フッ素
- c カリウム
- d ナトリウム

問143 妊娠初期に欠乏すると先天異常を引き起こすビタミンはどれか。

- a 葉酸
- b ナイアシン
- c ビタミン A
- d ビタミン B₁₂

問144 基礎代謝量について正しいのはどれか。2つ選べ。

- a 体表面積に比例する。
- b 精神的緊張時は低くなる。
- c 女性は同体重の男性よりも低い。
- d 体重 1 kg あたりでは思春期が最大である。

問145 患者とのコミュニケーションに必要なのはどれか。

- a 審判的に話す。
- b 間違っていることは否定する。
- c 患者の話はうなずきながら聞く。
- d 話の腰を折らないよう患者の話は聞き返さない。

問146 放射線の量を表現する名称と表す単位の組合せで正しいのはどれか。

2つ選べ。

- a 放射能——ベクレル：Bq
- b 実効線量——グレイ：Gy
- c 吸収線量——シーベルト：Sv
- d 照射線量——クーロン毎キログラム：C/kg

問147 透照診の検査でわかるのはどれか。2つ選べ。

- a 歯の亀裂
- b 歯髄の生死
- c 隣接面のう蝕
- d 歯髄腔の変化

問148 歯科用器具の先端の写真（別冊 No. 2）を別に示す。

象牙質を切削する器具はどれか。

- a ①
- b ②
- c ③
- d ④

別冊
問題 B No. 2 写真

問149 象牙質知覚過敏症の症状はどれか。2つ選べ。

- a 自発痛
- b 温熱痛
- c 冷水痛
- d 擦過痛

問150 露髄を伴う歯冠破折歯の治療法はどれか。2つ選べ。

- a 抜 髄
- b 直接覆髄
- c 間接覆髄
- d 暫間的間接覆髄

問151 ヨードチンキが皮膚に付着して着色した場合、脱色するのに用いる薬剤はどれか。2つ選べ。

- a 生理的食塩水
- b 水酸化ナトリウム溶液
- c チオ硫酸ナトリウム溶液
- d ヨウ素ヨウ化カリウム溶液

問152 歯髄が壊疽を起こして根尖に病変を有する根未完成歯に対して、根尖を閉鎖することを目的に行う処置はどれか。

- a 直接覆髄法
- b 生活歯髄切断法
- c アペキソゲネーシス
- d アペキシフィケーション

問153 歯周基本治療について正しいのはどれか。

- a A-スプリントは外側性固定法である。
- b 保存不可能な歯の抜歯は歯周基本治療終了後に行う。
- c ルートプレーニングは病的なエナメル質を除去する。
- d 歯周ポケット搔爬はポケット内壁の病的軟組織を除去する。

問154 写真（別冊 No. 3）を別に示す。

この器具の使用法で正しいのはどれか。

- a 複根歯に使用する。
- b 歯の動揺度の測定に使用する。
- c 垂直的に根分岐部に挿入する。
- d アタッチメントレベルの測定に使用する。

別 冊
問題 B No. 3 写真

問155 支台歯形成後の写真（別冊 No. 4）を別に示す。

写真に示す操作はどれか。

- a 印象採得
- b 咬合採得
- c 歯肉排除
- d 咬合調整

別 冊
問題 B No. 4 写真

問156 写真（別冊 No. 5）を別に示す。

この操作で正しいのはどれか。2つ選べ。

- a 除去のタイミングは各セメントにより異なる。
- b 支台歯にワセリンを塗布する。
- c 歯間部にはデンタルフロスを用いる。
- d セメントは多少残存しても構わない。

別 冊
問題 B No. 5 写真

問157 歯の欠損の長期放置による対合歯の変化はどれか。

- a 摩 耗
- b 傾 斜
- c 挺 出
- d 歯冠破折

問158 ブリッジと比較した場合の部分床義歯の特徴はどれか。2つ選べ。

- a 審美性に優れる。
- b 歯の切削量が多い。
- c 清掃が容易である。
- d 修理が容易である。

問159 ウイルス性疾患はどれか。2つ選べ。

- a 麻 疹
- b アфта
- c カンジダ症
- d 流行性耳下腺炎

問160 器具の写真（別冊 No. 6）を別に示す。

歯根端切除術で使用しないのはどれか。

- a ①
- b ②
- c ③
- d ④

別冊
問題 B No. 6 写真

問161 精神鎮静法の目的はどれか。2つ選べ。

- a 鎮痛
- b 不安の軽減
- c 意識の消失
- d 恐怖感の軽減

問162 加強固定に用いるのはどれか。2つ選べ。

- a タングクリブ
- b リップバンパー
- c アクチバトール
- d トランスパラタルアーチ

問163 口腔内写真（別冊 No. 7）を別に示す。

Angle の不正咬合の分類はどれか。

- a I 級
- b II 級 1 類
- c II 級 2 類
- d III 級

別冊
問題 B No. 7 写真

問164 原因と不正咬合との組合せで正しいのはどれか。

- a 拇指吸引癖———反対咬合
- b 舌突出癖———過蓋咬合
- c 乳臼歯の早期喪失———叢生
- d 舌小帯の付着異常———正中離開

問165 矯正装置の写真（別冊 No. 8）を別に示す。

この装置の目的はどれか。

- a 加強固定
- b 舌癖の防止
- c 歯列弓の側方拡大
- d 大臼歯の遠心移動

別 冊
問題 B No. 8 写真

問166 9歳の男児。外傷により永久歯の破折をきたして来院した。口腔内写真（別冊 No. 9）を別に示す。

直接覆髄を行うことになった。準備すべき器材はどれか。2つ選べ。

- a クレンザー
- b ラバーダムシート
- c ラルゴのリーマー
- d 水酸化カルシウム糊剤

別 冊
問題 B No. 9 写真

問167 スキャモンの臓器別発育曲線でシグモイド曲線を描くのはどれか。

- a 神経系型
- b 一般系型
- c リンパ系型
- d 生殖器系型

問168 歯科健診を希望して来院した小児の口腔内写真（別冊 No. 10）を別に示す。

ヘルマンの咬合発育段階はどれか。

- a II A
- b II C
- c III A
- d III B

別 冊
問題 B No. 10 写真

問169 摂食・嚥下訓練における間接訓練の写真（別冊 No. 11）を別に示す。

この訓練の名称はどれか。

- a プッシング訓練
- b ガムラビング法
- c メンデルソン手技
- d アイスマッサージ

別 冊
問題 B No. 11 写真

問170 摂食・嚥下の5期のうち食塊形成を行う時期はどれか。

- a 先行期
- b 準備期
- c 口腔期
- d 咽頭期

問171 在宅酸素療法を受けている慢性閉塞性肺疾患（COPD）の高齢患者が来院した。診療にあたり患者に装置を装着した写真（別冊 No. 12）を別に示す。

この装置でモニタリングするのはどれか。

- a 血 圧
- b 血糖値
- c 呼吸数
- d 経皮的動脈血酸素飽和度（SpO₂）

別 冊
問題 B No. 12 写真

問172 歯肉肥大の原因となる薬剤はどれか。2つ選べ。

- a 向精神薬
- b 抗凝固薬
- c 高血圧治療薬
- d 抗てんかん薬

問173 障害児における歯科診療時の脱感作法はどれか。

- a 他人の行動を模倣させる。
- b 歯科用器具に触れさせる。
- c 「じょうずにできたね」とほめる。
- d 視覚媒体によるスケジュールを提示する。

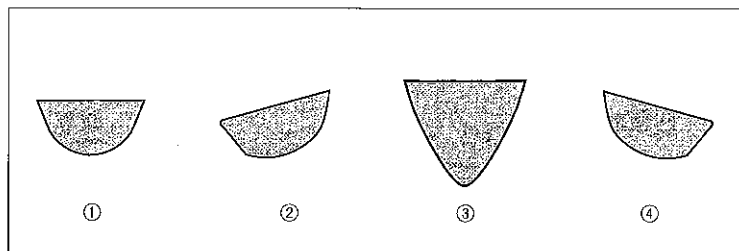
問174 写真(別冊 No. 13)を別に示す。

器具と歯面に対する操作角度が15°で使用するのどれか。

- a ①
- b ②
- c ③
- d ④

別冊
問題 B No. 13 写真

問175 スケーラーの断面図を示す。



スケーラーの名称で正しいのはどれか。

- a ①—カーブドシッケルタイプ
- b ②—グレーシータイプキュレット
- c ③—ユニバーサルタイプキュレット
- d ④—ストレートシッケルタイプ

問176 写真(別冊 No. 14)を別に示す。

この器具を使用する際に注意すべきことはどれか。2つ選べ。

- a 連続的に操作する。
- b 研磨剤で湿潤状態を保つ。
- c 器具の辺縁が少し広がる程度に圧接する。
- d 歯冠部から歯肉側に向かって操作する。

別冊
問題 B No. 14 写真

問177 5mgF/kg (体重) 以下のフッ化物摂取量の急性中毒の対処で正しいのはどれか。

- a 胃の内容物を吐かせるか胃洗浄を行う。
- b 心電図を観察しながら救急処置を行う。
- c 経口でカルシウム製剤を与えて観察する。
- d 尿の排泄に留意し必要により利尿剤を投与する。

問178 2歳の女兒。上顎前歯部頰側歯頸部の白濁を主訴として来院した。診断の結果、白濁部は実質欠損はないが脱灰性のものであった。適切な対応はどれか。2つ選べ。

- a フッ化物洗口
- b う蝕活動性試験
- c フッ化物歯面塗布
- d コンポジットレジン修復

問179 う蝕予防を目的としたフッ化物応用法とフッ化物イオン濃度との組合せで正しいのはどれか。

- a フッ化物歯面塗布法——900 ppm
- b フッ化物洗口法——226 ppm
- c フッ化物配合歯磨剤——50 ppm
- d 水道水フッ化物添加——5 ppm

問180 9歳の女児。実施するう蝕活動性試験の写真(別冊 No. 15)を別に示す。

実施後、ピンク色に色調変化が認められた。この女児に対する指導で正しいのはどれか。

- a 砂糖の入った食べ物は控えてください。
- b 今のところ問題ないので歯磨きを続けましょう。
- c むし歯があるので歯科医院で治療を行ってください。
- d 歯茎から出血するので歯と歯茎の境目を磨いてください。

別 冊
問題 B No. 15 写真

問181 う蝕活動性試験の写真(別冊 No. 16)を別に示す。

プラークを検体とするう蝕活動性試験はどれか。

- a ①
- b ②
- c ③
- d ④

別 冊
問題 B No. 16 写真

問182 う蝕活動性試験とその評価項目の組合せで正しいのはどれか。2つ選べ。

- a Dentocult[®]-LB——ミュータンスレンサ球菌数の測定
- b カリオスタット——酸産生菌の酸産生能
- c Dentobuff[®]-Strip——唾液緩衝能
- d Dentocult[®]-SM——乳酸菌数測定

問183 フッ化物歯面塗布時期と対象歯の組合せで正しいのはどれか。2つ選べ。

- a 5~6歳——乳前歯
- b 9~10歳——第一小白歯
- c 10~11歳——第一大白歯
- d 12~13歳——第二大白歯

- 問184** フッ化物歯面塗布法で正しいのはどれか。
- a 塗布後は洗口させる。
 - b 塗布時間は3～4分である。
 - c 塗布剤はガラス容器に準備する。
 - d 隣接面はワックスタイプのデンタルフロスで清掃する。

- 問185** フッ化物洗口法について正しいのはどれか。2つ選べ。
- a 乳歯萌出直後に洗口法を開始する。
 - b 洗口液は1週間程度で使いきるようにする。
 - c フッ化ナトリウム試薬は歯科医師か医師が処方する。
 - d 成人や高齢者の隣接面う蝕および根面う蝕予防に効果がある。

- 問186** フッ化物洗口法について正しいのはどれか。2つ選べ。
- a 昼食後や就寝前の実施が効果的である。
 - b 5歳児の場合は1回約10 mL使用する。
 - c 家庭で毎日行う場合は900 ppmの濃度で実施する。
 - d 萌出直後の永久歯に対するう蝕予防に効果的である。

- 問187** 週1回法のフッ化物洗口に使用するのはどれか。

- a 0.02% NaF
- b 0.05% NaF
- c 0.2% NaF
- d 2% NaF

- 問188** Bis-GMA系充填材を用いた小窩裂溝充填の術式を示す。

① → 歯面清掃 → ② → 水洗・乾燥 → 充填・重合 → ③

□に入る語句の組合せで正しいのはどれか。

- | | ① | ② | ③ |
|---|---------|----------|--------|
| a | 簡易防湿 | 酸処理 | 白濁部の確認 |
| b | 簡易防湿 | フッ化物歯面塗布 | 酸処理 |
| c | 酸処理 | ラバーダム防湿 | 咬合調整 |
| d | ラバーダム防湿 | 酸処理 | 咬合調整 |

- 問189** 小窩裂溝充填法について誤っているのはどれか。

- a 酸処理には30～50%リン酸を用いる。
- b 酸処理時間は指示書より長いと接着力が低下する。
- c グラスアイオノマー系の充填材は簡易防湿下で行うこともある。
- d 可視光線を充填材表面から1 cm程度離して直角に20秒間照射し重合する。

問190 健康日本 21（第 2 次）について正しいのはどれか。2 つ選べ。

- a 基本的な方針として 9 項目があげられている。
- b 歯・口腔の健康目標に口腔機能の維持・向上がある。
- c 健康増進を担う人材として歯科衛生士が含まれている。
- d 2007 年から 2016 年までの 10 年間の国民健康づくり運動である。

問191 セルフケアで使用するのはどれか。2 つ選べ。

- a 舌ブラシ
- b エバチップ
- c フッ化物配合歯磨剤
- d フッ化物配合歯面研磨剤

問192 ADL（日常生活動作）の判定基準項目はどれか。2 つ選べ。

- a 入浴
- b 移動
- c 歯磨き
- d 買い物

問193 ブラッシングの写真（別冊 No. 17）を別に示す。

このブラッシング方法の説明で正しいのはどれか。2 つ選べ。

- a 歯ブラシの脇腹を歯面に当てる。
- b 歯周ポケット内に毛先を挿入する。
- c 歯間部のプラーク除去効果が高い。
- d 歯列不正や歯間空隙の大きい場合にも応用できる。

別冊
問題 B No. 17 写真

問194 写真（別冊 No. 18）を別に示す。

矢印の部位の清掃に適した清掃用具はどれか。2 つ選べ。

- a 歯間ブラシ
- b タフトブラシ
- c スーパーフロス
- d ジェット水流洗口器

別冊
問題 B No. 18 写真

問195 口腔乾燥症への対応で正しいのはどれか。2つ選べ。

- a 唾液腺のマッサージを応用する。
- b 原因となる薬剤の服用を直ちに中止してもらう。
- c 口腔粘膜が乾燥しやすい患者には保湿剤を使用する。
- d 慢性症状となった唾液分泌減少には水分補給を行う。

問196 禁煙ステージを図に示す。

無関心期 → 関心期 → ① → 実行期 → 維持期

①はどれか。

- a 期待期
- b 反省期
- c 継続期
- d 準備期

問197 代用甘味料について正しいのはどれか。

- a う蝕誘発性が高い。
- b 3度の食事に取り入れる。
- c 摂取量が多ければ多いほどよい。
- d 加熱しても安定で甘さを失わない。

問198 オーラルディアドコキネシスで評価できるのはどれか。

- a 不顕性誤嚥
- b 嚥下回数
- c 口唇の動き
- d 発音の強弱

問199 介護予防事業において口腔機能の向上サービスを行う職種はどれか。2つ選べ。

- a 言語聴覚士
- b 歯科衛生士
- c 管理栄養士
- d 介護支援専門員

問200 要介護者への食事介助の際の配慮で正しいのはどれか。2つ選べ。

- a テレビをつけてにぎやかな雰囲気にする。
- b クッションを使用して摂食姿勢を整える。
- c 食事が終わったらすみやかに横にさせる。
- d 個人の嚥下能力に合わせてペーシングを調整する。

問201 介護予防のための基本チェックリストの口腔機能に関する質問として正しいのはどれか。2つ選べ。

- a 口の渇きが気になりますか。
- b 食べこぼしが多くなりましたか。
- c お茶や汁物でむせることがありますか。
- d 半年前に比べて食べる量が減りましたか。

問202 1歳6か月児健康診査で行う歯科衛生教育で適切なのはどれか。2つ選べ。

- a 仕上げ磨きの実施
- b 指しゃぶりの指導
- c 離乳の進め方
- d デンタルフロスの使用

問203 学校歯科健康診断の事後措置で受診の勧告が必要な歯式の記号はどれか。2つ選べ。

- a \
- b ○
- c ×
- d C

問204 硫酸を取り扱う事業所で従業員に対し歯の酸蝕症予防の歯科衛生教育を行うことになった。収集すべき情報はどれか。2つ選べ。

- a 従業員の年齢
- b 作業場の換気状況
- c 一般健康診断の結果
- d 特殊健康診断の結果

問205 矯正装置の写真（別冊 No. 19）を別に示す。

この装置を調整するとき使用するプライヤーはどれか。2つ選べ。

- a ヤングプライヤー
- b スリージョープライヤー
- c ジャラバックプライヤー
- d ユーティリティープライヤー

別 冊
問題 B No. 19 写真

問206 口腔内写真撮影を行う際の注意事項はどれか。2つ選べ。

- a ミラーを使用する際はミラーを温めておく。
- b 口角鉤は滅菌パックから出してそのまま使用する。
- c 口角鉤を引く際は患者に口元に力を入れてもらう。
- d 咬合面を撮影する際はファインダーの画面中央に正中を合わせる。

問207 口腔内に装着した矯正装置の写真（別冊 No. 20）を別に示す。

①②の装置の構成要素とワイヤーの種類で正しいのはどれか。

- | | ① | ② |
|---|-------|---------|
| a | バンド | アーチワイヤー |
| b | バンド | 結紮ワイヤー |
| c | ブラケット | 結紮ワイヤー |
| d | ブラケット | アーチワイヤー |

別冊
問題 B No. 20 写真

問208 小児の歯科診療において適切なのはどれか。2つ選べ。

- a 治療経験をあらかじめ聞いておく。
- b 身体疲労を考え午後に予約をとる。
- c 治療器材は患児にみせながら準備する。
- d 注意持続力が短いため長時間待たせない。

問209 乳歯用既製冠修復に使用する器材はどれか。2つ選べ。

- a 歯頸部の過剰部分は金冠バサミを使用する。
- b 過高部の調整には咬合面調整鉗子を使用する。
- c 歯頸部の適合にはホウのプライヤーを使用する。
- d 合着用のセメントは既製冠の内面に一層薄くつける。

問210 歯科診療における高齢者への対応で適切なのはどれか。

- a 高い声で話す。
- b 言語的働きかけを多くする。
- c 同じ高さの目線で正面から声かけを行う。
- d 説明は一度にたくさんの情報を伝える。

問211 摂食・嚥下機能障害のスクリーニングテストのある方法を示す。

- ・冷水 3 mL を口腔前庭に注ぎ、嚥下するように指示する。
- ・可能ならば追加して 2 回嚥下運動をしてもらい、最も悪い嚥下活動を評価する。

この評価方法はどれか。

- a 水飲みテスト
- b 改訂水飲みテスト
- c 段階的フードテスト
- d 反復唾液嚥下テスト

問212 歯科診療所における障害者への対応で適切なのはどれか。2つ選べ。

- a 移動などすべて手伝う。
- b 待合室は健常者と分ける。
- c 診療室は車椅子が移動しやすいようにしておく。
- d 急な変化への対応をあらかじめ決めておく。

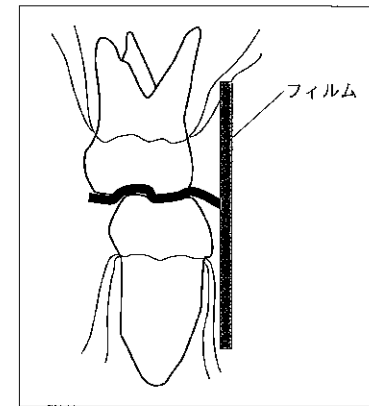
問213 経腸栄養法はどれか。2つ選べ。

- a 胃 瘻
- b 中心静脈栄養法
- c 末梢静脈栄養法
- d 間欠的経管栄養法

問214 エックス線写真を現像したところ全体が白っぽくなった。原因はどれか。2つ選べ。

- a 定着時間が長すぎる。
- b 現像温度が高すぎる。
- c 照射時間が長すぎる。
- d 現像液が劣化している。

問215 図を示す。



この撮影法はどれか。

- a 咬合法
- b 平行法
- c 咬翼法
- d 二等分法

問216 エックス線写真撮影の放射線防護のために正しいのはどれか。2つ選べ。

- a 照射野は最小限とする。
- b 高感度フィルムを用いる。
- c 正確に撮影できるまで撮り続ける。
- d 成人の口内法エックス線撮影では甲状腺専用の防護カラーを用いる。

問217 血圧測定について正しいのはどれか。2つ選べ。

- a 聴診器は通常膜面を用いる。
- b 体位は臥位あるいは坐位で行う。
- c 上腕を心臓の高さより低くする。
- d マンシュートは上腕にゆるみのないように巻く。

問218 ABO 式血液型検査のおもて試験の結果を表に示す。

	抗 A 血清	抗 B 血清
①	非凝集	凝 集
②	凝 集	凝 集
③	非凝集	非凝集
④	凝 集	非凝集

A 型はどれか。

- a ①
- b ②
- c ③
- d ④

問219 一次救命処置の手順で正しいのはどれか。

- a 胸骨圧迫 → 人工呼吸 → 気道確保 → AED による除細動
- b 人工呼吸 → 気道確保 → AED による除細動 → 胸骨圧迫
- c 気道確保 → 胸骨圧迫 → 人工呼吸 → AED による除細動
- d AED による除細動 → 気道確保 → 胸骨圧迫 → 人工呼吸

問220 歯科治療時、患者が悪寒、悪心、めまいを訴え、血圧低下、徐脈、顔面蒼白の症状がみられた。このときの対応で適切なのはどれか。2つ選べ。

- a 保温する。
- b 水平位にする。
- c 呼気を再吸入する。
- d 抗アレルギー薬を投与する。

写真 No. 1 (問 113)

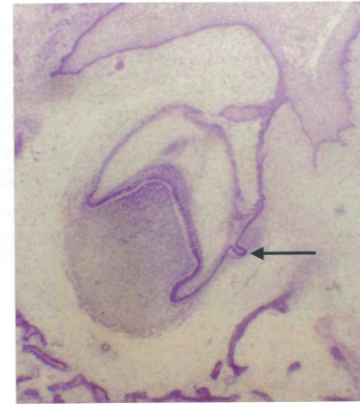


写真 No. 2 (問 148)



①

②

③

④

写真 No. 3 (問 154)

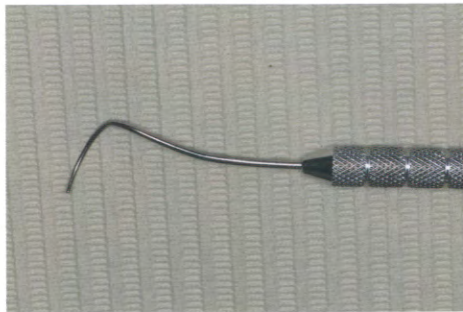


写真 No. 4 (問 155)

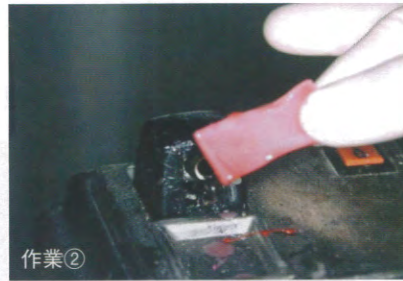


写真 No. 5 (問 156)



写真 No. 6 (問 160)

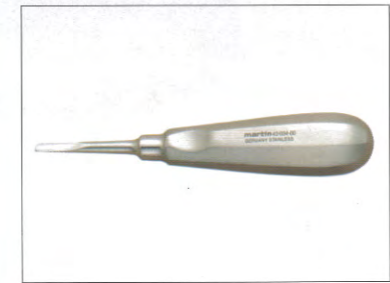
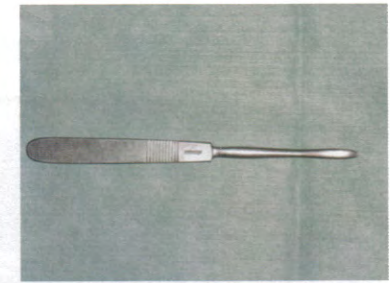
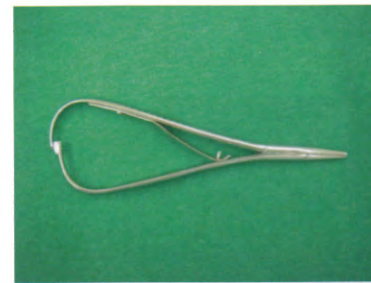


写真 No. 7 (問 163)



写真 No. 8 (問 165)

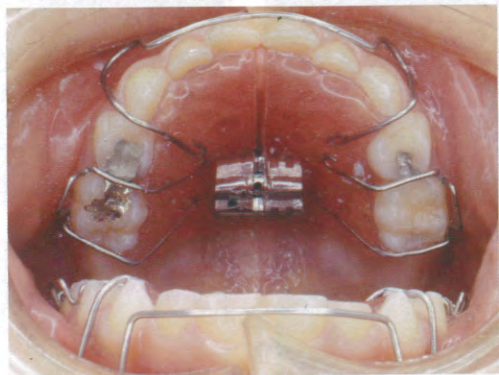


写真 No. 9 (問 166)



写真 No. 10 (問 168)



写真 No. 11 (問 169)



写真 No. 12 (問 171)



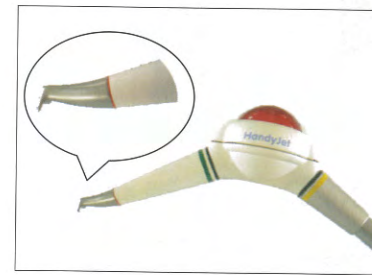
写真 No. 13 (問 174)



①



②



③



④

写真 No. 14 (問 176)



写真 No. 15 (問 180)

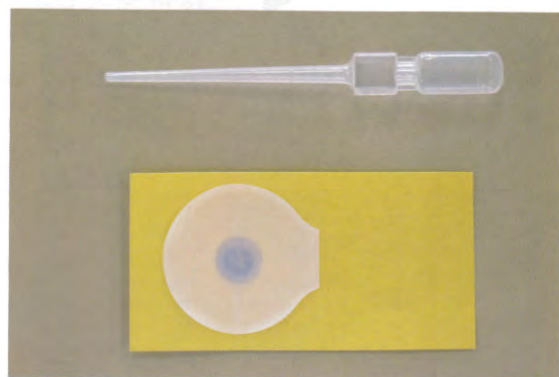


写真 No. 16 (問 181)

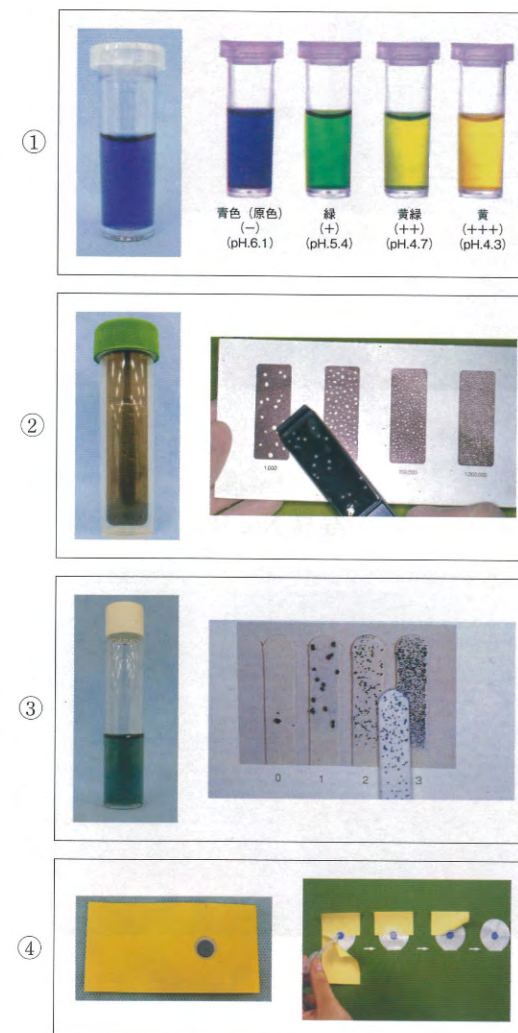


写真 No. 17

(問 193)

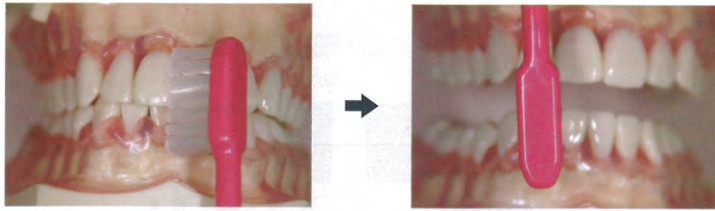


写真 No. 18

(問 194)

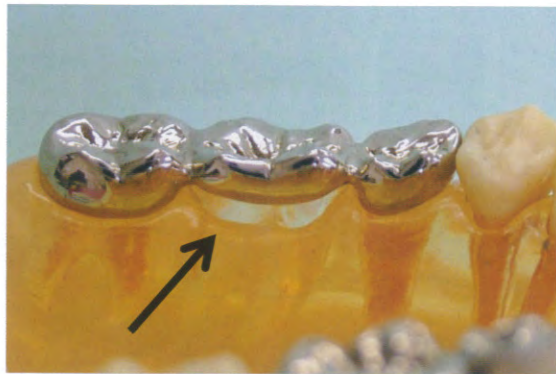


写真 No. 19

(問 205)



写真 No. 20

(問 207)

