

平成25年度

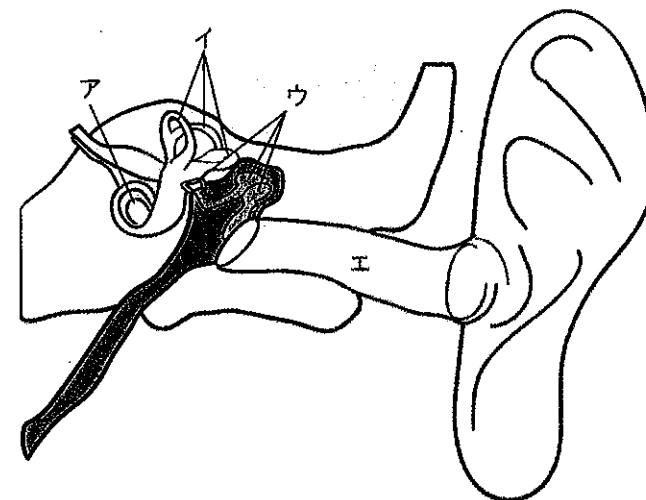
40期生

第1回卒業試験

H25. 11. 22実施

午前

〔問題 1〕 聴覚器の模式図を別に示す。



三半規管はどれか。

- a ア
- b イ
- c ウ
- d エ

〔問題 2〕 咀嚼粘膜がみられるのはどれか。

- a 頬粘膜
- b 口唇粘膜
- c 歯槽粘膜
- d 硬口蓋粘膜

〔問題 3〕 顎動脈の枝はどれか。

- a 舌動脈
- b 上行口蓋動脈
- c 下行口蓋動脈
- d オトガイ下動脈

〔問題 4〕 歯根膜に存在するのはどれか。2つ選べ。

- a 骨細胞
- b 骨芽細胞
- c 象牙芽細胞
- d 線維芽細胞

〔問題 5〕 体内で合成できないアミノ酸はどれか。

- a バリン
- b アラニン
- c システイン
- d アスパラギン酸

〔問題 6〕 唾液の作用と成分との組合せで正しいのはどれか。

- a 緩衝作用 —— リゾチーム
- b 抗菌作用 —— ラクトフェリン
- c 再石灰化 —— ムチン
- d 消化作用 —— スタテリン

〔問題 7〕 甲状腺から分泌されるのはどれか。2つ選べ。

- a グルカゴン
- b サイロキシン
- c カルシトニン
- d 糖質コルチコイド

〔問題 8〕 下顎安静位を保持するのに重要な顎反射はどれか。

- a 閉口反射
- b 開口反射
- c 下顎張反射
- d 歯根膜咬筋反射

〔問題 9〕 化膿性炎で浸潤が著明なのはどれか。

- a 好中球
- b 好酸球
- c リンパ球
- d 形質細胞

〔問題 10〕 図は歯髓組織の炎症像を示す。



図が示すのはどれか。

- a 歯髓充血
- b 急性漿液性歯髓炎
- c 慢性潰瘍性歯髓炎
- d 慢性増殖性歯髓炎

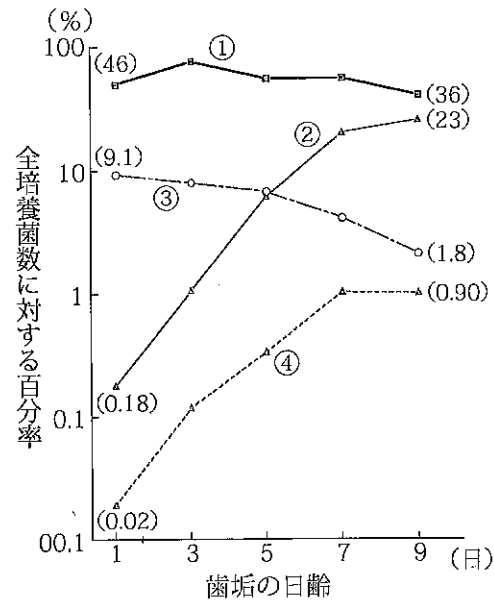
〔問題 11〕 細菌の鉄の利用を阻害することで抗菌作用を示すのはどれか。

- a リゾチーム
- b ヒスタチン
- c ラクトフェリン
- d ペルオキシダーゼ

〔問題 12〕 IgMで正しいのはどれか。

- a 5量体である。
- b 胎盤を通過する。
- c 分泌型が存在する。
- d I型アレルギーに関係する。

〔問題 13〕 図はプラーク細菌叢のプラーク成熟に伴う変化を示している。



図中①が示す菌の特徴はどれか。

- a 球菌である。
- b グラム陰性である。
- c 偏性嫌気性である。
- d 歯周病の原因菌が多い。

〔問題 14〕 薬物とその副作用の組合せで正しいのはどれか。

- a コルチゾン ————— 骨粗鬆症
- b アスピリン ————— 歯肉肥大
- c アトロピン ————— 唾液分泌亢進
- d ストレプトマイシン ———— 造血器障害

〔問題 15〕 炎症のケミカルメディエーターはどれか。

- a プロカイン
- b プロテイン
- c プロゲステロン
- d プロスタグランジン

〔問題 16〕 非水溶性グルカンはどれか。

- a ムタン
- b レバン
- c イヌリン
- d デキストラン

〔問題 17〕 歯磨剤の薬用成分で象牙質知覚過敏症に効果があるのはどれか。

- a 塩化ナトリウム
- b 乳酸アルミニウム
- c 塩化セチルピリジニウム
- d グリチルリチン酸ジカリウム

〔問題 18〕 Keyes の 3 つの輪に含まれないのはどれか。

- a 時 間
- b 宿 主
- c 食 事
- d 微生物

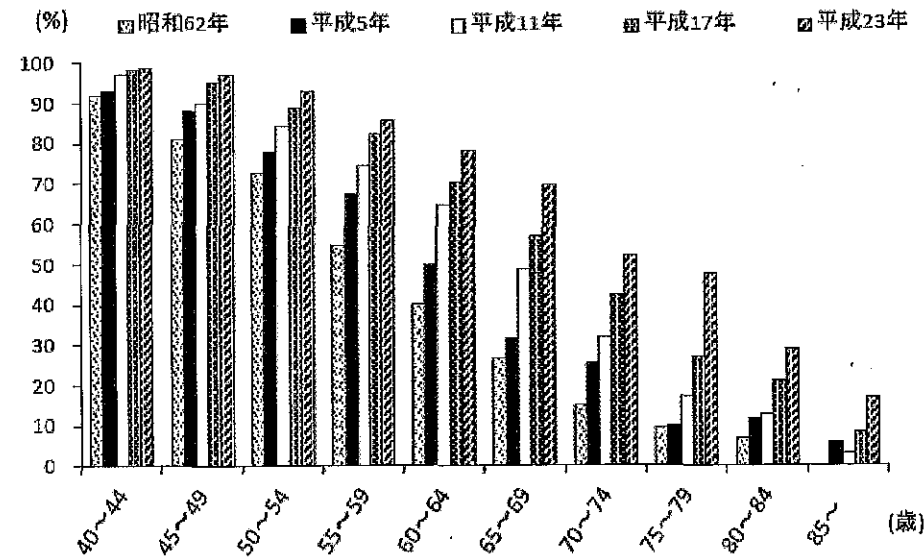
〔問題 19〕 う蝕の第一次予防はどれか。2つ選べ。

- a 禁 煙
- b 小窩裂溝填塞
- c プラークコントロール
- d フッ化ジアンミン銀の塗布

〔問題 20〕 DMF 指数で D と判定されるのはどれか。

- a 二次う蝕
- b くさび状欠損
- c う蝕による喪失歯
- d エナメル質形成不全歯

〔問題 21〕 平成 23 年歯科疾患実態調査の結果におけるある項目の年次推移を図に示す。



該当するのはどれか。

- a 処置歯を有する者の割合
- b 喪失歯を有する者の割合
- c 20 歯以上有する者の割合
- d 未処置歯を有する者の割合

〔問題 22〕 歯科口腔保健の推進に関する法律に規定されているのはどれか。

- a 保健所
- b 市町村保健センター
- c 口腔保健支援センター
- d 地域包括支援センター

〔問題 23〕 職業性の歯の酸蝕症について正しいのはどれか。2つ選べ。

- a 歯肉に色素沈着を生じる。
- b 特殊健康診断の対象である。
- c 菓子製造業者に多くみられる。
- d くさび状欠損の進行に関与する。

〔問題 24〕 我が国の三大死因に含まれないのはどれか。

- a 肺炎
- b 心疾患
- c 悪性新生物
- d 脳血管疾患

〔問題 25〕 感覚温度が低下するのはどれか。

- a 気圧の上昇
- b 気湿の上昇
- c 気流の増加
- d カタ冷却力の低下

〔問題 26〕 空気感染するのはどれか。2つ選べ。

- a 結核
- b 麻疹
- c HIV 感染症
- d インフルエンザ

〔問題 27〕 保健所を設置する自治体でないのはどれか。

- a 町村
- b 中核市
- c 特別区
- d 都道府県

〔問題 28〕 学校保健について正しいのはどれか。2つ選べ。

- a 健康診断は保健教育の1つである。
- b 学校歯科医は非常勤の学校保健関係職員である。
- c 就学時の健康診断は入学の1か月前に実施する。
- d 幼稚園児、児童、生徒は学校歯科保健の対象である。

〔問題 29〕 対象者と予防手段との組合せで第一次予防に該当するのはどれか。

- a 労働者 ————— 一般健康診断
- b 肺炎患者 ————— 抗菌薬投与
- c 医療従事者 ————— ワクチン接種
- d 糖尿病患者 ————— 食事指導

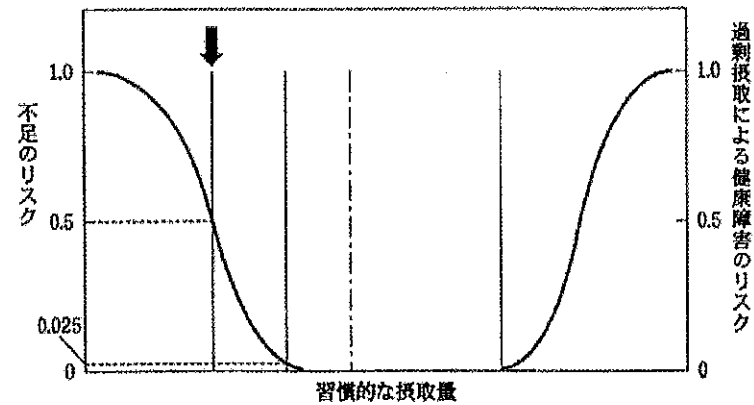
〔問題 30〕 地域支援事業の介護予防事業はどれか。

- a 栄養改善
- b 訪問看護
- c 施設サービス
- d 短期入所サービス

〔問題 31〕 日本において国民皆保険制度が適用されているのはどれか。

- a 医療保険
- b 介護保険
- c 地震保険
- d 生命保険

〔問題 32〕 食事摂取基準の概念図を示す。



矢印で示すのはどれか。

- a 目標量
- b 推奨量
- c 目安量
- d 推定平均必要量

〔問題 33〕 歯科衛生士が作成するのはどれか。

- a 診療録
- b 診断書
- c 業務記録
- d 技工指示書

〔問題 34〕 検査用器具の写真(別冊午前 No.1)を別に示す。

この器具の使用が禁忌なのはどれか。

- a 高血圧患者
- b 脳血管障害患者
- c インプラント装着者
- d 心臓ペースメーカー装着者

別冊 午前 No.1 写真

〔問題 35〕 デジタルエックス線撮影システムで正しいのはどれか。2つ選べ。

- a 防護用エプロンは不要である。
- b 現像液、定着液は不要である。
- c 画像を得るまでに1時間以上要する。
- d 画像をそのまま送信することができる。

〔問題 36〕 接着性レジンセメントにおける接着性モノマーはどれか。

- a TBB
- b HEMA
- c UDMA
- d 4-META

〔問題 37〕 水酸化カルシウム製剤を用いないのはどれか。

- a 間接覆髄法
- b 直接覆髄法
- c 生活歯髄切断法
- d 歯髄鎮痛消炎療法

〔問題 38〕 器具の写真（別冊午前 No.2）を別に示す。

この器具を用いるのはどれか。

- a 根管拡大
- b 根管充填
- c 根管洗浄
- d 歯髄除去

別冊 午前 No.2 写真

〔問題 39〕 咬合性外傷で見られるのはどれか。

- a 水平性骨吸収
- b 歯根膜腔の消失
- c 歯槽硬線の消失
- d 生理的動揺の消失

〔問題 40〕 高血圧症で内科に通院している患者の口腔内写真（別冊午前 No.3）を別に示す。

服用が疑われるのはどれか。

- a アトロピン
- b ニフェジピン
- c フェニトイン
- d シクロスポリン

別冊 午前 No.3 写真

〔問題 41〕 歯周基本治療で歯周ポケットが改善しないため歯周外科手術を行った。術中の写真（別冊午前 No.4）を別に示す。

この手術の目的はどれか。

- a 急性炎症の軽減
- b 歯肉退縮の改善
- c 上唇小帯の切除
- d 歯肉縁下歯石の除去

別冊 午前 No.4 写真

〔問題 42〕 スミアー層について正しいのはどれか。

- a 酸処理で形成される。
- b 接着に有利な層である。
- c オキシドールで除去できる。
- d 細菌が存在することがある。

〔問題 43〕 ポーセレンラミネートベニア修復に必要なのはどれか。2つ選べ。

- a エッチング材
- b パーニッシュ
- c イオウ含有プライマー
- d シランカップリング材

〔問題 44〕 口腔内写真（別冊午前 No.5）を別に示す。

矢印で示したインレーの窩洞の名称はどれか。2つ選べ。

- a I 級
- b II 級
- c 単純
- d 複雑

別冊 午前 No.5 写真

〔問題 45〕 上下顎の歯が接触していないのはどれか。

- a 偏心咬合位
- b 中心咬合位
- c 咬頭嵌合位
- d 下顎安静位

〔問題 46〕 部分床義歯の写真（別冊午前 No.6）を別に示す。

矢印が示す部分の役割で正しいのはどれか。2つ選べ。

- a 義歯の沈下を防止する。
- b 義歯の破折を防止する。
- c 支台歯のう蝕を防止する。
- d 支台歯へ咬合圧を伝達する。

別冊 午前 No.6 写真

〔問題 47〕 前歯部に応用される一部被覆冠はどれか。2つ選べ。

- a ピンレッジ
- b 3/4 クラウン
- c 4/5 クラウン
- d ジャケットクラウン

〔問題 48〕 インプラントの基本構造の中で骨との生体親和性を最も要求されるのはどれか。

- a フィクスチャー
- b アバットメント
- c サージカルステント
- d アバットメントスクリュー

〔問題 49〕 3歳の男児。2～3日前から風邪様症状を示し、1日だけ38℃の発熱があったという。初診時の口腔内写真と手掌の写真（別冊午前 No.7A、B）とを別に示す。原因として考えられるのはどれか。

- a 単純疱疹ウイルス
- b 帯状疱疹ウイルス
- c ムンプスウイルス
- d コクサッキーウイルス

別冊 午前 No.7A、B 写真

〔問題 50〕 顎骨内に発生するのはどれか。2つ選べ。

- a 粘液嚢胞
- b 歯根嚢胞
- c 鼻歯槽嚢胞
- d 術後性上顎嚢胞

〔問題 51〕 写真（別冊午前 No.8）を別に示す。

この麻酔法について正しいのはどれか。

- a 大白歯頬側歯肉に奏功する。
- b 長さ10mmの注射針を用いる。
- c 注射針はアルコール綿花を用いて消毒する。
- d 血管内に局所麻酔薬を注入する危険性がある。

別冊 午前 No.8 写真

〔問題 52〕 負のアーチレングスディスクレパンシーで生じるのはどれか。

- a 開咬
- b 叢生
- c 空隙歯列
- d 過蓋咬合

〔問題 53〕 習癖と不正咬合との組合せで正しいのはどれか。2つ選べ。

- a 口呼吸 ————— 上顎歯列弓狭窄
- b 舌突出癖 ————— 下顎前歯舌側傾斜
- c 下唇吸引癖 ————— 上顎前歯唇側傾斜
- d 母指吸引癖 ————— 下顎前歯唇側傾斜

〔問題 54〕 矯正治療中の口腔内写真（別冊午前 No.9）を別に示す。

ワイヤーの着脱に用いるのはどれか。2つ選べ。

- a ホウプライヤー
- b ヤングプライヤー
- c ピーソープライヤー
- d ユーティリティープライヤー

別冊 午前 No.9 写真

〔問題 55〕 矯正装置の写真（別冊午前 No.10）を別に示す。

この装置の作用はどれか。2つ選べ。

- a 吸唇癖の防止
- b 下顎の前方成長
- c 下顎前歯の舌側移動
- d 下顎大白歯の遠心移動

別冊 午前 No.10 写真

〔問題 56〕 生理的年齢の指標となるのはどれか。2つ選べ。

- a 歯冠幅径
- b ローレル指数
- c 歯の萌出状態
- d 手根骨の化骨数

〔問題 57〕 上下顎の乳犬歯と第一乳白歯で萌出が最も早いのはどれか。

- a 上顎乳犬歯
- b 下顎乳犬歯
- c 上顎第一乳白歯
- d 下顎第一乳白歯

〔問題 58〕 ターミナルプレーンについて正しいのはどれか。2つ選べ。

- a 垂直型が多い。
- b 歯年齢 IC 期にみられる。
- c 第一大白歯の咬合関係に関与する。
- d 上下顎第二乳白歯近心面を基準とする。

〔問題 59〕 加齢による顔貌の変化はどれか。

- a 口角が挙上する。
- b 赤唇が薄くなる。
- c 人中が明瞭になる。
- d 鼻唇溝が浅くなる。

〔問題 60〕 高齢者が餅を誤嚥しやすい原因はどれか。2つ選べ。

- a 歯の喪失
- b 咳嗽反射の亢進
- c 粘膜の萎縮の進行
- d 唾液分泌量の減少

〔問題 61〕 障害者の歯科治療で応用される行動変容のなかで、オペラント技法に分類されるのはどれか。

- a 強化技法
- b 脱感作法
- c 模倣療法
- d 遊戯療法

〔問題 62〕 ユニバーサルデザインについて正しいのはどれか。

- a 日用品は対象ではない。
- b 長時間使っても疲れにくい。
- c 知的障害者は対象ではない。
- d 利用者の適応能力が求められる。

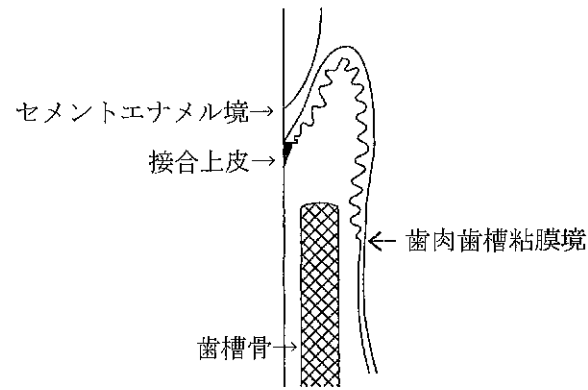
〔問題 63〕 歯周病に対する第一次予防はどれか。

- a 健康教育
- b フッ化物塗布
- c エックス線撮影
- d ルートプレーニング

〔問題 64〕 健康な歯肉の特徴はどれか。2つ選べ。

- a 暗赤色の歯肉
- b 角化した歯肉
- c クレーター状の乳頭歯肉
- d ナイフエッジ状の辺縁歯肉

〔問題 65〕 歯周組織の模式図を示す。



図について正しいのはどれか。

- a 歯肉炎である。
- b 付着歯肉がない。
- c 骨縁下ポケットである。
- d アタッチメントロスがある。

〔問題 66〕 エックス線写真(別冊午前 No.11)を別に示す。

観察できるのはどれか。2つ選べ。

- a 歯石
- b う蝕
- c 歯根嚢胞
- d 歯根膜腔拡大

別冊 午前 No.11 写真

〔問題 67〕 歯列不正を訴えている患者のエックス線写真(別冊午前 No.12)を別に示す。

観察できるのはどれか。

- a 歯牙腫
- b 上唇小帯
- c 歯根嚢胞
- d 正中過剰歯

別冊 午前 No.12 写真

〔問題 68〕 プロービングから得られる情報はどれか。2つ選べ。

- a 動揺度
- b 根管の数
- c 歯根面の陥凹
- d 歯周組織の炎症の存在

〔問題 69〕 グレーシータイプキュレットで正しいのはどれか。2つ選べ。

- a 部位特異的である。
- b 刃部の断面は三角形である。
- c カuttingエッジは刃部片側にある。
- d 第一シャンクに対して刃部内面は90度である。

〔問題 70〕 超音波スケーラーについて正しいのはどれか。2つ選べ。

- a エアロゾルの浮遊が生じやすい。
- b 毎分25,000～40,000回振動する。
- c 手用スケーラーより歯質切削量が少ない。
- d 手用スケーラーより歯石の触知が容易である。

〔問題 71〕 エックス線写真(別冊午前 No.13)を別に示す。*の部位のスケーリングを行うこととした。

適しているのはどれか。2つ選べ。

- a チタン製スケーラー
- b ステンレススチール製スケーラー
- c ダイヤモンド付超音波スケーラー
- d プラスチック製超音波スケーラー

別冊 午前 No.13 写真

〔問題 72〕 シャープニングに用いるセラミック砥石で正しいのはどれか。

- a 天然石である。
- b 潤滑剤が必要である。
- c オートクレーブで滅菌できる。
- d スケーラーの形態修正に用いる。

〔問題 73〕 粉末噴射式歯面清掃器の操作で適切なのはどれか。

- a チップを切縁側へ向ける。
- b チップを歯面に接触させる。
- c ポケット内を清掃するように行う。
- d チップを歯面に対して90度にあてる。

〔問題 74〕 器具の写真(別冊午前 No.14)を別に示す。

この器具について正しいのはどれか。2つ選べ。

- a PMTCに用いる。
- b 回転操作で用いる。
- c 隣接面接触点下面に用いる。
- d キャビテーション効果がある。

別冊 午前 No.14 写真

〔問題 75〕 患者の皮膚体温を利用するう蝕活動性試験はどれか。

- a RDテスト®
- b Dentocult®-SM
- c カリオスタット®
- d ミューカウント®

〔問題 76〕 1歳10か月の男児。う蝕予防を希望して来院した。う蝕予防処置を行うために準備した器材の写真(別冊午前 No.15)を別に示す。

使用するのどれか。

- a フッ化物洗口剤
- b フッ化物配合歯磨剤
- c レジン系予防充填材
- d ゲル状フッ化物歯面塗布剤

別冊 午前 No.15 写真

〔問題 77〕 0.2%フッ化ナトリウム溶液10mLに含まれているフッ素量はどれか。

- a 2 mg
- b 5 mg
- c 9 mg
- d 18 mg

〔問題 78〕 う蝕予防処置を行っている際の口腔内写真(別冊午前 No.16)を別に示す。

この操作の直前に行うのはどれか。

- a 咬合調整
- b 歯面清掃
- c 予防充填材の充填
- d エッチング剤の塗布

別冊 午前 No.16 写真

〔問題 79〕 歯周炎と相互に影響を及ぼすのはどれか。

- a 肝炎
- b 白血病
- c 胃潰瘍
- d 糖尿病

〔問題 80〕 ヘルスプロモーションで重要な活動はどれか。

- a 医療保険制度の導入
- b 検診による疾病の早期発見
- c 予防接種による免疫の付与
- d 行動変容による生活習慣の改善

〔問題 81〕 open-ended question はどれか。

- a 「腫れたときに痛みますか」
- b 「腫れたのは初めてですか」
- c 「どんなときに腫れますか」
- d 「昨日から腫れていますか」

〔問題 82〕 歯科医療従事者が禁煙対策に関わることが望ましい理由はどれか。

- a 禁煙補助薬を処方できる。
- b 患者の体調管理が行える。
- c 歯科医療従事者の喫煙率が低い。
- d 口腔内の状態から喫煙の状況が容易に把握できる。

〔問題 83〕 ポピュレーションアプローチはどれか。2つ選べ。

- a 高等学校での歯科保健教育
- b 地域住民への歯科健康相談
- c 職場の喫煙者への歯科保健指導
- d 歯周疾患要観察者の児童への清掃指導

〔問題 84〕 誤嚥後の対応で正しいのはどれか。

- a 咳をさせる。
- b 背中をたたく。
- c 背中をさする。
- d 水を飲ませる。

〔問題 85〕 36歳の男性。歯の着色を主訴として来院した。初診時の口腔内写真（別冊午前 No.17）を別に示す。

まず行うべき対応はどれか。

- a PMTC
- b 漂白
- c コンポジットレジン修復
- d グラスアイオノマーセメント修復

別冊 午前 No.17 写真

◇ M232A

〔問題 86〕 32歳の男性。口腔内写真（別冊午前 No.18）を別に示す。

観察されるのはどれか。2つ選べ。

- a 色素沈着
- b 歯間離開
- c 歯肉退縮
- d フェストウーン

別冊 午前 No.1 写真

〔問題 87〕 28歳の女性。上下顎前歯部歯肉の発赤と腫脹とを主訴として来院した。初診時の口腔内写真（別冊午前 No.19）を別に示す。医療面接の結果の一部を表に示す。

ブラッシング回数	: 1日2回
補助的清掃器具	: 使用せず
歯磨剤	: フッ化物配合歯磨剤

まず指導すべきことはどれか。

- a 間食の摂り方
- b ブラッシング方法
- c デンタルフロスの使用
- d ブラッシング回数の増加

別冊 午前 No.19 写真

〔問題 88〕 義歯清掃により症状が改善できるのはどれか。

- a 白板症
- b 褥瘡性潰瘍
- c 義歯性口内炎
- d 義歯性線維腫

〔問題 89〕 口腔乾燥症の原因はどれか。2つ選べ。

- a 糖尿病
- b 心因性ストレス
- c ビタミンCの欠乏
- d 抗菌薬の長期投与

◇ M232A

〔問題 90〕 介護予防について主治医が勧める相談先として適切なのはどれか。

- a 保健所
- b 福祉事務所
- c 市町村保健センター
- d 地域包括支援センター

〔問題 91〕 嚥下運動における咽頭相の特徴はどれか。

- a 咽頭下降
- b 喉頭蓋上昇
- c 軟口蓋挙上
- d 鼻咽頭開口

〔問題 92〕 重度の嚥下障害により経口摂取が不可能な場合に使われる栄養摂取方法はどれか。

- a 胃 瘻
- b きざみ食
- c ゼリー食
- d ゼラチン食

〔問題 93〕 病院食で固形成分が最も少ないのはどれか。

- a 重 湯
- b 全 粥
- c 三分粥
- d 五分粥

〔問題 94〕 歯科診療の補助の範囲を決める基準はどれか。2つ選べ。

- a 憲 法
- b 能 力
- c 資 格
- d 就業年数

〔問題 95〕 クラウンの合着時、術者は 11 時の位置で座位をとった。

歯科衛生士の対応で正しいのはどれか。

- a 目の高さは術者より低くする。
- b クラウンの調整を行った後、術者に渡す。
- c ライトから患者までの距離は 30cm とする。
- d 座位は 3 時の位置、足は 11 ～ 12 時にむける。

〔問題 96〕 スタンダード・プレコーションの具体的対策で正しい組合せはどれか。2つ選べ。

- a 注射針を使用するとき — リキャップして針捨てボックスに廃棄
- b 感染性廃棄部を取り扱うとき — バイオハザードマークを使用する
- c 血液が床にこぼれたとき — ポピドンヨードで拭く
- d 体液に触れるとき — グローブの着用

〔問題 97〕 支台歯形成後の写真と修復物装着後の写真（別冊午前 No.20A、B）とを別に示す。

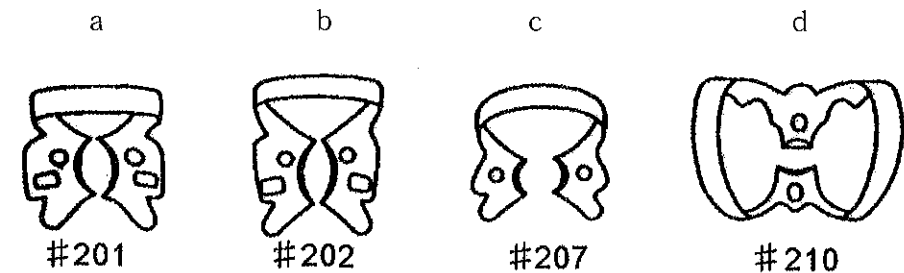
この症例で使用するのはどれか。

- a 接着性レジンセメント
- b カルボキシレートセメント
- c グラスアイオノマーセメント
- d 酸化亜鉛ユージノールセメント

別冊 午前 No.20A、B 写真

〔問題 98〕 窩洞形成後にラバーダム防湿を指示された。口腔内写真（別冊午前 No.21）を別に示す。

適切なクランプはどれか。



別冊 午前 No.21 写真

〔問題 99〕 根管内にHファイルの破折片が確認された。

破折片を除去するのに使用するのはいずれか。

- a クロロホルム
- b マセランキット
- c ピーソーリーマー
- d リトルジャイアント

〔問題 100〕 外科的歯周療法用器具の写真（別冊午前 No.22）を示す。

これらの器具を用いないのはどれか。

- a 歯肉切除術
- b 遊離歯肉移植術
- c 歯肉剥離掻爬術
- d 歯周組織再生誘導法

別冊 午前 No.22 写真

〔問題 101〕 印象用トレーの写真（別冊午前 No.23）を別に示す。

このトレーについて正しいのはどれか。

- a 概形印象に用いる。
- b 接着剤が必要である。
- c 加熱重合レジンで製作する。
- d トレーの消毒は不要である。

別冊 午前 No.23 写真

〔問題 102〕 嘔吐反射の強い患者の概形印象採得で正しいのはどれか。

- a 全身麻酔下で印象する。
- b 下顎ではなく上顎から印象する。
- c 水平位ではなく座位で印象する。
- d トレーの後方部に印象材を多く盛る。

〔問題 103〕 エックス線写真が黄色に変色する原因はどれか。

- a 水洗不足
- b 現像液の疲労
- c 定着時間の延長
- d 使用期限切れのフィルムの使用

〔問題 104〕 縫合時の補助で正しいのはどれか。

- a 歯肉粘膜には丸針を使用する。
- b はさみの関節部に薬指を添えて使用する。
- c 無傷針とは弾機孔のない糸付き針のことである。
- d 結紮した糸は結び目から 1mm のところで切る。

〔問題 105〕 前歯のダイレクトボンディング時に用いるのはどれか。2つ選べ。

- a 口角鉤
- b 歯面研磨材
- c 矯正用バンド
- d ポジショニングゲージ

〔問題 106〕 器具の写真（別冊午前 No.24）を別に示す。

小児に対するこの器具の適応でないのはどれか。

- a 防湿が必要な場合
- b 治療時間が長い場合
- c 緊急な処置を要する場合
- d 抑制（強制）治療を要する場合

別冊 午前 No.24 写真

〔問題 107〕 口腔内写真（別冊午前 No.25）を別に示す。

〔D〕に使用している装置はどれか。

- a 可撤保険装置
- b クラウンループ
- c リンガルアーチ
- d クラウンディスタルシュー

別冊 午前 No.25 写真

〔問題 108〕 80歳の女性。右側上下肢に麻痺がある。訪問歯科診療を行うにあたり、ベッドから車椅子へと移乗させることになった。

正しいのはどれか。

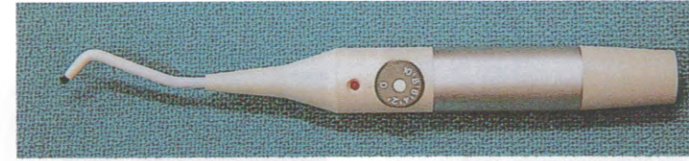
- a 声かけはすばやく行う。
- b 移乗時には麻痺側に車椅子を置く。
- c 体幹が右側に傾かないようにする。
- d 側臥位にする時は、左側を上にする。

〔問題 109〕 開口障害が認められても撮影できるのはどれか。

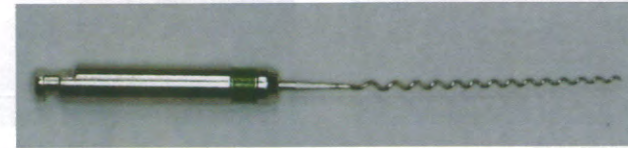
- a 咬翼法
- b 咬合法
- c ロングコーン法
- d パノラマ断層撮影法

〔問題 110〕 肝機能の検査項目のどれか。2つ選べ。

- a PT
- b CRP
- c γ -GTP
- d AST (GOT)



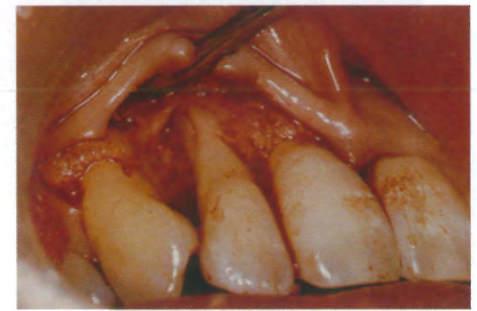
午前 No. 1



午前 No. 2



午前 No. 3



午前 No. 4



午前 No. 5



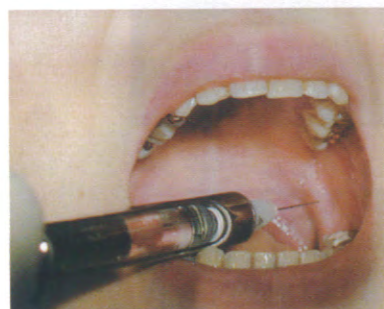
午前 No. 6



午前 No. 7A



午前 No. 7B



午前 No. 8



午前 No. 9



午前 No.10



午前 No.11



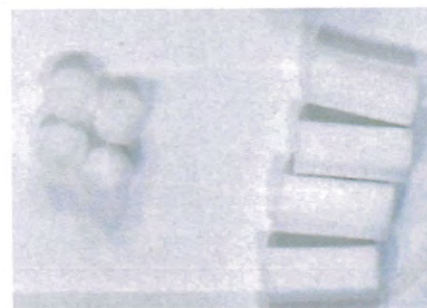
午前 No.12



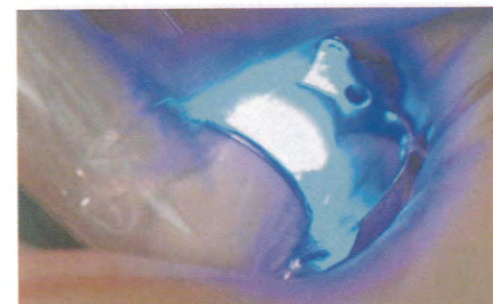
午前 No.13



午前 No.14



午前 No.15



午前 No.16



午前 No.17



午前 No.18

午前 No.19



午前 No.20 A



午前 No.20 B



午前 No.20 A



午前 No.20 B

23

第2回 全国統一模擬試験

別冊 午前



午前 No.21



午前 No.22



午前 No.23



午前 No.24



午前 No.25

平成25年度

40期生

第1回卒業試験

H25. 11. 22実施

午後

〔問題 1〕 心臓の興奮における刺激伝導系の順番で正しいのはどれか。

- a 房室結節→房室束→洞房結節→プルキンエ線維
- b 洞房結節→房室結節→プルキンエ線維→房室束
- c 洞房結節→房室結節→房室束→プルキンエ線維
- d 房室結節→洞房結節→房室束→プルキンエ線維

〔問題 2〕 顔面頭蓋側面の写真（別冊午後 No.1）を別に示す。

矢印が示す部位に付着している筋はどれか。

- a 咬筋
- b 側頭筋
- c 内側翼突筋
- d 外側翼突筋

別冊 午後 No.1 写真

〔問題 3〕 象牙質にみられるのはどれか。2つ選べ。

- a レチウス条
- b アンドレーゼン線
- c オーエンの外形線
- d ハンターシュレーゲル条

〔問題 4〕 タンパク質の生合成の過程で正しいのはどれか。

- a DNA → mRNA → タンパク質
- b mRNA → DNA → タンパク質
- c tRNA → DNA → タンパク質
- d DNA → tRNA → タンパク質

〔問題 5〕 トリグリセリドを構成するのはどれか。2つ選べ。

- a 脂肪酸
- b アミノ酸
- c グリセロール
- d コレステロール

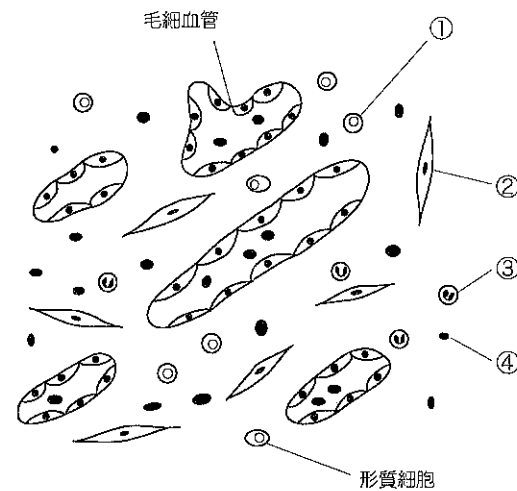
〔問題 6〕 特殊感覚はどれか。

- a 痛 覚
- b 視 覚
- c 触 覚
- d 運動感覚

〔問題 7〕 味覚の伝導路はどれか。

- a 中 脳
- b 視床下部
- c 下唾液核
- d 延髄孤束核

〔問題 8〕 肉芽組織の模式図を示す。



線維芽細胞はどれか。

- a ①
- b ②
- c ③
- d ④

〔問題 9〕 象牙質う蝕の透明層について正しいのはどれか。

- a 細菌の侵入が認められる。
- b 象牙質う蝕の最外層である。
- c 再石灰化現象が認められる。
- d 象牙細管の走行は不規則である。

〔問題 10〕 抜歯窩が新生骨梁で満たされる時期はどれか。

- a 抜歯直後
- b 抜歯後 1 週ころ
- c 抜歯後 1 か月ころ
- d 抜歯後 6 か月ころ

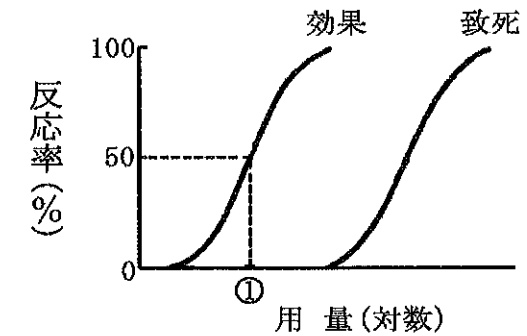
〔問題 11〕 垂直感染するのはどれか。

- a 梅 毒
- b 百日咳
- c インフルエンザ
- d 流行性耳下腺炎

〔問題 12〕 DNA ウイルスはどれか。

- a A 型肝炎ウイルス
- b B 型肝炎ウイルス
- c C 型肝炎ウイルス
- d ヒト免疫不全ウイルス

〔問題 13〕 薬物の用量—反応曲線を示す。



図中①はどれか。

- a 50% 無効量
- b 50% 有効量
- c 50% 中毒量
- d 50% 致死量

〔問題 14〕 局所麻酔薬にアドレナリンを添加する目的で誤っているのはどれか。

- a 手術野の止血効果
- b 作用持続時間の延長
- c 相乗作用による効力の増強
- d アナフィラキシーショックの予防

〔問題 15〕 局所性止血薬はどれか。

- a ビタミン K
- b ビタミン C
- c 酸化セルロース
- d ε-アミノカプロン酸

〔問題 16〕 舌苔について正しいのはどれか。2つ選べ。

- a 食物残渣は含まれない。
- b 唾液分泌量の減少によって増大する。
- c 主な微生物の約 50%はグラム陽性球菌が占める。
- d 舌粘膜上皮細胞 1 個あたり約 10^8 個の微生物が存在する。

〔問題 17〕 歯面に 90 度に当てるブラッシング法はどれか。2つ選べ。

- a バス法
- b フォーンズ法
- c スクラビング法
- d チャーターズ法

〔問題 18〕 器具の写真（別冊午後 No.2）を別に示す。

フッ化物歯面塗布法で使用するのはどれか。

- a ア
- b イ
- c ウ
- d エ

別冊 午後 No.2 写真

〔問題 19〕 客観的口臭検査はどれか。2つ選べ。

- a 官能検査
- b ハリメーター
- c スパイログラフィー
- d ガスクロマトグラフィー

〔問題 20〕 ブラッシングの効果判定に用いられるのはどれか。2つ選べ。

- a CFI
- b CPI
- c PCR
- d PHP

〔問題 21〕 歯科疾患実態調査で正しいのはどれか。

- a 縦断調査である。
- b 5 年ごとに実施する。
- c インプラントの状況を調査する。
- d フッ化物洗口の実施状況を調査する。

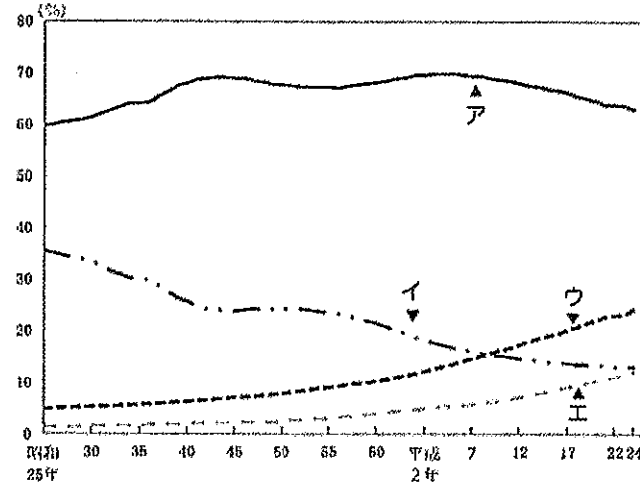
〔問題 22〕 ある男児の学校歯科健康診断の結果の一部を表に示す。

歯列・咬合	顎関節	歯垢の状態	歯肉の状態	歯 式															
				8	7	6	5	4	3	2	1	1	2	3	4	5	6	7	8
0	0	0	0	上				右				左				下			
1	1	1	1	E				D				C				B			
2	2	2	2	8				7				6				5			

学校歯科保健の事後措置で「要観察」はどれか。2つ選べ。

- a 6
- b 6
- c 歯垢
- d 歯肉

〔問題 23〕 年齢別人口構成割合の推移を図に示す。



年少人口はどれか。

- a ア
- b イ
- c ウ
- d エ

〔問題 24〕 我が国の自殺の原因で最も多いのはどれか。

- a 学校問題
- b 勤務問題
- c 経済問題
- d 健康問題

〔問題 25〕 地球温暖化に影響すると考えられている温室効果ガスはどれか。2つ選べ。

- a メタン
- b ハロン
- c 一酸化炭素
- d 二酸化炭素

〔問題 26〕 地域保健法で定められている市町村保健センターの業務はどれか。

- a 介護給付
- b 在宅医療
- c 保健指導
- d 特定健康診査

〔問題 27〕 3歳児健康診査の実施義務があるのはどれか。

- a 市町村
- b 保育所
- c 幼稚園
- d 都道府県

〔問題 28〕 特定健康診査結果の一部を表に示す。

	性別	腹 囲 (cm)	血 圧	血中脂質	血 糖
ア	男 性	80	+	-	+
イ	男 性	90	-	-	+
ウ	女 性	85	+	+	+
エ	女 性	92	-	+	+

+：基準値範囲外、-：基準値範囲内

メタボリックシンドロームに該当するのはどれか。

- a ア
- b イ
- c ウ
- d エ

〔問題 29〕 健康日本 21〈第二次〉における「歯の喪失防止」で、80歳で20歯以上の自分の歯を有する者の割合の目標値はどれか。

- a 30%
- b 50%
- c 70%
- d 90%

〔問題 30〕 国民医療費に含まれるのはどれか。

- a 正常分娩の費用
- b 薬局調剤の費用
- c 予防接種の費用
- d 人間ドックの費用

〔問題 31〕 医療保険の保険者でないのはどれか。

- a 市町村
- b 特別区
- c 共済組合
- d 都道府県

〔問題 32〕 n-3 系脂肪酸が多く含まれているのはどれか。2つ選べ。

- a 魚油
- b ごま油
- c 大豆油
- d 菜種油

〔問題 33〕 歯科衛生士の業務独占はどれか。2つ選べ。

- a 歯科保健指導
- b 予防的歯石除去
- c フッ化物歯面塗布
- d 歯科用エックス線撮影

〔問題 34〕 隣接面う蝕の検出に有効なのはどれか。

- a 打診
- b 温度診
- c 透照診
- d 電気診

〔問題 35〕 エックス線写真で不透過像を示すのはどれか。2つ選べ。

- a 歯石
- b 歯髄
- c 歯槽骨
- d 歯根膜

〔問題 36〕 ハイドロコロイド系印象材はどれか。2つ選べ。

- a 寒天印象材
- b アルジネート印象材
- c シリコンラバー印象材
- d ポリサルファイドラバー印象材

〔問題 37〕 冷刺激で痛みが軽減するのはどれか。

- a 歯髄壊疽
- b 歯髄充血
- c 急性化膿性歯髄炎
- d 慢性潰瘍性歯髄炎

〔問題 38〕 根管の化学的清掃に用いるのはどれか。2つ選べ。

- a FC
- b EDTA
- c 水酸化カルシウム
- d 次亜塩素酸ナトリウム

〔問題 39〕 26歳の女性。下顎右側第二大臼歯の一過性の冷水痛を主訴として来院した。自発痛はない。軟化象牙質を可及的に除去したが、露髄のおそれがあるため、軟化象牙質を残存させ薬剤を貼付することとした。エックス線写真（別冊午後 No.3）を別に示す。

貼付するのはどれか。

- a ユージノール
- b ホルムクレゾール
- c 水酸化カルシウム
- d フェノールカンフル

別冊 午後 No.3 写真

〔問題 40〕 歯肉に水泡やびらんが生じるのはどれか。

- a 単純性歯肉炎
- b 妊娠性歯肉炎
- c 慢性剥離性歯肉炎
- d 壊死性潰瘍性歯肉炎

〔問題 41〕 歯周治療後にプロービングデプスが減少する理由はどれか。2つ選べ。

- a 歯肉の退縮
- b 上皮性付着の増大
- c アタッチメントレベルの増加
- d プローブのポケット底への穿通性の増加

〔問題 42〕 エックス線写真(別冊午後 No.4)を別に示す。

観察されるのはどれか。2つ選べ。

- a 歯肉縁下歯垢
- b エナメル突起
- c 歯根膜腔の拡大
- d 歯槽硬線の消失

別冊 午後 No.4 写真

〔問題 43〕 グラスアイオノマーセメントの粉末の主成分はどれか。2つ選べ。

- a シリカ
- b アルミナ
- c チタニア
- d マグネシア

〔問題 44〕 歯頸部の欠損と変色を訴えている患者の口腔内写真(別冊午後 No.5)を示す。

適切な対応はどれか。

- a フッ化物塗布
- b レジンコーティング
- c ラミネートベニア修復
- d グラスアイオノマーセメント修復

別冊 午後 No.5 写真

〔問題 45〕 義歯の写真(別冊午後 No.6)を別に示す。

この義歯の説明として正しいのはどれか。

- a 歯根支持型である。
- b 粘膜支持型である。
- c 歯根・粘膜支持型である。
- d オーバーデンチャーである。

別冊 午後 No.6 写真

〔問題 46〕 義歯床粘膜面の不適合を改善する処置はどれか。

- a リライン
- b サベイング
- c リマウント
- d ボクシング

〔問題 47〕 補綴物製作過程中的の写真(別冊午後 No.7)を別に示す。

コア採得に用いているのはどれか。

- a 石膏印象材
- b 寒天印象材
- c シリコン印象材
- d アルジネート印象材

別冊 午後 No.7 写真

〔問題 48〕 顎骨骨折で正しいのはどれか。

- a 骨体部骨折は上顎に多い。
- b 歯槽骨骨折は臼歯部に多い。
- c 関節突起部では介達骨折が多い。
- d 骨体部骨折では味覚異常が起こる。

〔問題 49〕 34歳の男性。頬粘膜のアфтаを主訴として来院した。眼科での診断の結果、眼のぶどう膜炎も判明した。初診時の口腔内写真(別冊午後 No.8)を別に示す。

考えられる疾患はどれか。

- a 麻疹
- b 再生不良性貧血
- c ベーチェット病
- d 全身性エリテマトーデス

別冊 午後 No.8 写真

〔問題 50〕 三叉神経痛について正しいのはどれか。2つ選べ。

- a 発痛帯がある。
- b 両側性に発症する。
- c 味覚障害が起こる。
- d 激しい発作性疼痛がある。

〔問題 51〕 神経性ショックを起こした患者に現れるのはどれか。2つ選べ。

- a 徐脈
- b じんま疹
- c 血圧低下
- d 体温上昇

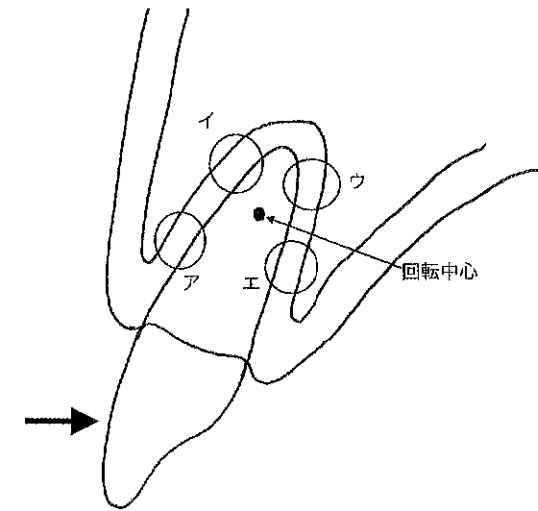
〔問題 52〕 上顎正中離開の原因はどれか。2つ選べ。

- a 正中部の歯牙腫
- b 頬小帯の高位付着
- c 側切歯の先天欠如
- d 乳臼歯の早期脱落

〔問題 53〕 口腔清掃が困難な矯正装置はどれか。2つ選べ。

- a 急速拡大装置
- b アクチバトール
- c 拡大ネジ付き床装置
- d マルチブラケット装置

〔問題 54〕 上顎中切歯に対して矢印の方向に矯正力を加えた模式図を示す。



破骨細胞が出現するのはどれか。2つ選べ。

- a ア
- b イ
- c ウ
- d エ

〔問題 55〕 成人と比較して小児で数値が小さいのはどれか。

- a 血圧
- b 体温
- c 呼吸数
- d 心拍数

〔問題 56〕 乳歯う蝕の特徴はどれか。2つ選べ。

- a 自覚症状が著しい。
- b 歯髄炎に移行しやすい。
- c 養育環境の影響を受ける。
- d 1～2歳頃は乳臼歯う蝕が多い。

〔問題 57〕 幼若永久歯へ適用した際に歯根が成長するのはどれか。

- a 麻酔抜髄
- b 失活歯髄切斷
- c 生活歯髄切斷
- d 感染根管治療

〔問題 58〕 乳前歯の形態異常を訴えている患者の口腔内写真（別冊午後 No.9）を示す。

この患者の永久歯に生じやすいのはどれか。

- a 斑状歯
- b 先天欠如
- c ターナーの歯
- d ハッチンソンの歯

別冊 午後 No.9 写真

〔問題 59〕 加齢による口腔内の変化はどれか。

- a 味蕾の減少
- b 歯髄腔の拡大
- c 口腔粘膜の肥厚
- d 漿液性唾液の増加

〔問題 60〕 歯科診療所の入口にスロープを設け、車椅子での受診を容易にした。

この対応が基本としている理念はどれか。

- a ノーマライゼーション
- b ハイリスクアプローチ
- c プライマリヘルスケア
- d ヘルスプロモーション

〔問題 61〕 国際生活機能分類〈ICF〉で正しいのはどれか。

- a 心身の構造の異常を能力低下という。
- b 障害から健康に至る全般の生活状態を対象とする。
- c 障害によって就業できないことを活動制限という。
- d 障害によって咀嚼できないことを参加制約という。

〔問題 62〕 スケーリング・ルートプレーニング後の象牙質知覚過敏症に用いるのはどれか。

- a 過酸化水素水
- b フッ化水素酸溶液
- c ヨードグリセリン
- d リン酸酸性フッ化物溶液

〔問題 63〕 歯科衛生士が行うことができる歯科予防処置はどれか。

- a ブラッシング指導
- b ルートプレーニング
- c 歯肉縁上歯石の除去
- d 研究用模型の印象採得

〔問題 64〕 プロビング値が得られている患者の付着歯肉幅の測定に必要なのはどれか。

- a 歯肉辺縁からポケット底までの距離
- b 歯肉辺縁から歯肉歯槽粘膜境までの距離
- c セメントエナメル境からポケット底までの距離
- d セメントエナメル境から歯肉歯槽粘膜境までの距離

〔問題 65〕 プラークの特徴はどれか。2つ選べ。

- a 洗口で除去できる。
- b ペリクル上に形成される。
- c 有機成分の約70%は微生物である。
- d 成熟するとグラム陽性菌の割合が増加する。

〔問題 66〕 口腔内写真（別冊午後 No.10）を別に示す。

観察できるのはどれか。

- a 歯根破折
- b 根面う蝕
- c 根分岐部
- d エナメル突起

別冊 午後 No.10 写真

〔問題 67〕 歯肉炎が悪化しやすいのはどれか。

- a 飲 酒
- b 肺 炎
- c 妊 娠
- d 高血圧症

〔問題 68〕 口臭の原因となる揮発性硫黄化合物はどれか。2つ選べ。

- a 硫化水素
- b アルコール
- c アンモニア
- d メチルメルカプタン

〔問題 69〕 SPT で来院した患者の口腔内写真（別冊午後 No.11）を別に示す。グレーシータイプスクレーラーでスクレーリングを行うこととした。

頬側に用いる番号の組合せで正しいのはどれか。

- a # 7 # 11 # 13
- b # 7 # 12 # 14
- c # 8 # 11 # 14
- d # 8 # 12 # 13

別冊 午後 No.11 写真

〔問題 70〕 スクレーリング時のスクレーラーの歯面に対する角度で正しいのはどれか。2つ選べ。

- a エアスクレーラー ————— 90 度
- b 超音波スクレーラー ————— 15 度
- c シックルタイプスクレーラー ——— 45 度
- d ユニバーサルタイプスクレーラー — 70 度

〔問題 71〕 口腔内写真（別冊午後 No.12）を別に示す。4点法でのプロービング測定部位でないのはどれか。

- a ①
- b ②
- c ③
- d ④

別冊 午後 No.12 写真

〔問題 72〕 フロントポジションでスクレーリングを行う部位はどれか。

- a 下顎左側臼歯部頬側
- b 上顎左側臼歯部舌側
- c 下顎右側臼歯部舌側
- d 上顎右側臼歯部舌側

〔問題 73〕 歯面清掃中の口腔内写真（別冊午後 No.13）を別に示す。感染予防に重要なのはどれか。2つ選べ。

- a タオル
- b ゴーグル
- c コットンロール
- d 口腔外バキューム

別冊 午後 No.13 写真

〔問題 74〕 う蝕活動性が高いのはどれか。

- a RDテスト®：赤色
- b カリオスタット®：青色
- c 刺激唾液の分泌量：2.0mL/分
- d グルコースクリアランステスト：10分

〔問題 75〕 フッ化物の全身応用法はどれか。

- a フッ化物洗口
- b フッ化物歯面塗布
- c フッ化物配合歯磨剤の使用
- d 水道水フッ化物濃度調整（フロリデーション）

〔問題 76〕 フッ化物応用法とフッ素濃度との組合せで正しいのはどれか。2つ選べ。

- a 歯磨剤 ————— 9,000ppm
- b 歯面塗布 ————— 1,000ppm
- c 洗口毎日法 ————— 225ppm
- d 洗口週1回法 ————— 900ppm

〔問題 77〕 レジン系予防充填材を保持する役割があるのはどれか。

- a スミア層
- b レジンタグ
- c 樹脂含浸層
- d ボンディング材

〔問題 78〕 4歳の女兒。上顎乳中切歯隣接面の着色を主訴として来院した。初診時の口腔内写真（別冊午後 No.14A）およびエックス線写真（別冊午後 No.14B）とを別に示す。

適切な対応はどれか。

- a 歯面研磨
- b 予防充填法
- c フッ化物歯面塗布
- d コンポジットレジン修復

別冊 午後 No.14A、B 写真

〔問題 79〕 5歳の男児。う蝕の治療を希望して来院した。初診時の口腔内写真（別冊午後 No.15）を別に示す。

う蝕処置後のリコール時期の決定に重要なのはどれか。

- a 予防充填法
- b う蝕活動性試験
- c フッ化物歯面塗布
- d コンポジットレジン修復

別冊 午後 No.15 写真

〔問題 80〕 □の中に入る語句はどれか。

1986年の□①で提唱されたヘルスプロモーションは、「人々が自らの健康をコントロールし、改善することができるようにする□②である」と定義されている。

- | | |
|------------|------|
| ① | ② |
| a オタワ憲章 | プロセス |
| b オタワ憲章 | 社会支援 |
| c ヘルシンキ宣言 | 社会支援 |
| d アルマ・アタ宣言 | プロセス |

〔問題 81〕 地域歯科保健活動推進のための組織づくりで歯科衛生士が行うべきなのはどれか。

- a 活動資金の提供
- b 救急治療体制の強化
- c 歯科保健問題の提示
- d 組織活動計画の決定

〔問題 82〕 ニコチン依存傾向の強い患者への禁煙指導で適切なのはどれか。

- a 食事の回数を増やす。
- b 低ニコチンタバコに替える。
- c 喫煙本数を徐々に減少させる。
- d 禁煙支援の協力者を本人に決めさせる。

〔問題 83〕 1歳6か月児健康診査に来所した男児。母親が仕上げ磨きを行っているというが、清掃状態はやや不良である。乳中切歯と乳側切歯とがすべて萌出完了し、下顎両側第一乳臼歯は萌出途上である。また、上顎左側乳中切歯の唇面に白濁が認められる。

適切な対応はどれか。

- a フッ化物塗布を勧める。
- b フッ化物洗口を勧める。
- c Aの白濁部の修復を勧める。
- d バス法での磨き方を指導する。

〔問題 84〕 8歳の男児。上顎前歯の変色を主訴として来院した。初診時の口腔内写真(別冊午後 No.16)を別に示す。

適切な対応はどれか。2つ選べ。

- a ブラッシング指導
- b エナメル質表層の削合研磨
- c フッ化ジアンミン銀溶液塗布
- d フッ化物溶液による洗口指導

別冊 午後 No.16 写真

〔問題 85〕 71歳の女性。家族から口腔の管理を依頼された。3か月前に脳卒中で片麻痺となり、1か月前から特別養護老人ホームに入居しているという。完全介助であるが、会話はできる。初診時の患者の写真(別冊午後 No.17A)と義歯の写真(別冊午後 No.17B)とを別に示す。

まず行うべき対応はどれか。2つ選べ。

- a 義歯の新製
- b 直接嚥下訓練
- c 口腔清掃の実施
- d 義歯取扱いの指導

別冊 午後 No.17A、B 写真

〔問題 86〕 2歳の男児。10日前に前歯部う蝕を処置し、経過観察のため保護者とともに来院した。経過観察時の口腔内写真(別冊午後 No.18)を別に示す。

処置前に保護者に説明したことはどれか。

- a 後継永久歯にも影響する。
- b 黒変は1か月もすれば消失する。
- c 黒変は細菌の産生する色素による。
- d この処置でう蝕の進行が抑制される。

別冊 午後 No.18 写真

〔問題 87〕 口腔清掃用具の写真(別冊午後 No.19)を別に示す。

この用具を使うことで改善するのはどれか。

- a 口臭
- b 地図状舌
- c 義歯性口内炎
- d アフタ性口内炎

別冊 午後 No.19 写真

〔問題 88〕 食事バランスガイド(厚生労働省、農林水産省)の主菜に分類されるのはどれか。2つ選べ。

- a 肉
- b 魚
- c 野菜
- d パン

〔問題 89〕 疾病とミネラル過剰摂取との組合せで正しいのはどれか。

- a 貧血 ————— 鉄
- b 糖尿病 ————— カリウム
- c 脳卒中 ————— ナトリウム
- d 脂質代謝異常 ————— カルシウム

〔問題 90〕 嚥下誘発に有効な感覚情報を伝達するのはどれか。2つ選べ。

- a 顔面神経
- b 三叉神経
- c 舌下神経
- d 迷走神経

〔問題 91〕 嚥下障害のスクリーニングに用いられるのはどれか。

- a MWST
- b 嚥下造影
- c プロローイング検査
- d スパイログラフィー

〔問題 92〕 摂食・嚥下の過程で口腔期に障害のある患者に対する摂食機能訓練で適切なものはどれか。

- a 舌訓練
- b 咳訓練
- c 捕食訓練
- d メンデルソン手技

〔問題 93〕 日常生活動作〈ADL〉の判定基準項目はどれか。

- a 食事
- b うがい
- c 義歯清掃
- d ブラッシング

〔問題 94〕 ある容器の写真(別冊午後 No.20)を別に示す。

この容器に廃棄するのはどれか。

- a 余った石膏泥
- b レントゲン現像液
- c 歯科用セメントの空ビン
- d 使用済みの局所麻酔の注射針

別冊 午後 No.20 写真

〔問題 95〕 下顎におけるバキュームテクニックで正しいのはどれか。2つ選べ。

- a 口腔内の貯留液は舌根部で吸引する。
- b バキュームチップの先端で粘膜を圧迫する。
- c バキュームチップの切り口は歯列と平行にする。
- d 左側臼歯部ではバキュームチップは頬側に置く。

〔問題 96〕 ガス滅菌で正しいのはどれか。2つ選べ。

- a 亜酸化窒素ガスを使用する。
- b 滅菌後はよく放置してガスを抜く。
- c 滅菌時間は約 10～20 分間である。
- d ガッターパーチャポイントの滅菌に適する。

〔問題 97〕 ラテックスグローブを装着して扱おうと硬化阻害を生じる印象材はどれか。

- a 石膏印象材
- b 寒天印象材
- c シリコーン印象材
- d アルジネート印象材

〔問題 98〕 軟化象牙質の除去に用いるのはどれか。

- a チゼル
- b ハチュエット
- c アングルフォーマー
- d スプーンエキスカベーター

〔問題 99〕 器具の写真(別冊午後 No.21)を別に示す。

根管治療用器具の名称で正しいのはどれか。2つ選べ。

- a ① ————— 根管形成バー
- b ② ————— ラウンドバー
- c ③ ————— リーマー
- d ④ ————— ラルゴリーマー

別冊 午後 No.21 写真

〔問題 100〕 歯周疾患の初期治療における暫間固定で用いられるのはどれか。2つ選べ。

- a ナイトガード
- b アクチバツール
- c 接着性レジン固定
- d レジン製連結冠固定

〔問題 101〕 硬質レジン前装鑄造冠を装着する際に準備するのはどれか。2つ選べ。

- a 咬合紙
- b 合着材
- c シェードガイド
- d ダイヤモンドバー

〔問題 102〕 支台歯形成後に装着する被覆冠の写真（別冊午後 No.22）を別に示す。

この被覆冠を口腔内で調整、装着する際に準備するのはどれか。2つ選べ。

- a 咬合紙ホルダー
- b エキスプローラー
- c コンポジットレジン
- d グラスアイオノマーセメント

別冊 午後 No.22 写真

〔問題 103〕 器具の写真（別冊午後 No.23）を別に示す。

この器具の用途はどれか。

- a 切開・排膿
- b 残根の抜去
- c 歯槽骨の削除
- d 不良肉芽の除去

別冊 午後 No.23 写真

〔問題 104〕 アーチワイヤーの除去に必要なのはどれか。

- a ピンカッター
- b ライトワイヤープライヤー
- c ディスタルエンドカッター
- d バンドリムービングプライヤー

〔問題 105〕 頭部エックス線規格写真のトレースを行う際に必要なものはどれか。2つ選べ。

- a 分度器
- b ボールペン
- c シャーカステン
- d パノラマエックス線写真

〔問題 106〕 既製乳歯冠装着時に準備するのはどれか。2つ選べ。

- a 咬合紙
- b 金冠ばさみ
- c ホウプライヤー
- d 酸化亜鉛ユージノールセメント

〔問題 107〕 83歳の男性。下顎右側第一大臼歯の疼痛を主訴として来院した。1年前に脳梗塞になり、左半身の麻痺と言語障害が認められる。

診療時の対応で正しいのはどれか。

- a 洗口する時には急がせる。
- b 誤嚥しやすいので注意する。
- c 患者には直接声がけをしない。
- d 水平位にしたチェアに誘導する。

〔問題 108〕 歯科用自動現像機について正しいのはどれか。

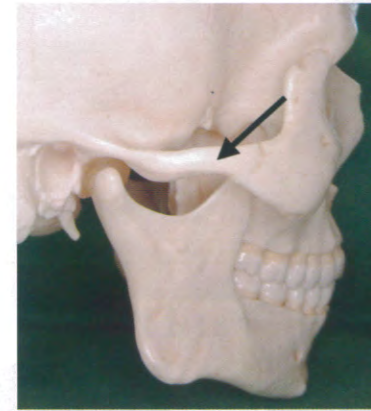
- a 現像液には酸性のものを使用する。
- b 処理温度は手現像の場合と同じである。
- c 定着液より現像液の方が消費量が多い。
- d 水洗、現像、定着、乾燥の順に処理される。

〔問題 109〕 貧血のスクリーニング検査項目でないのはどれか。

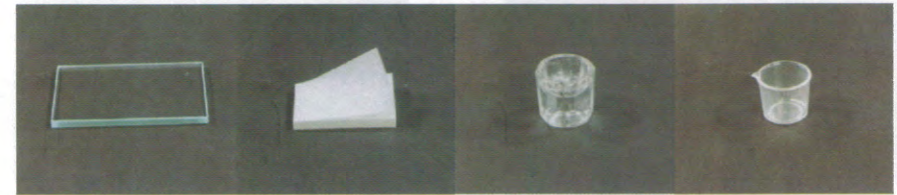
- a 赤血球数
- b ヘモグロビン量
- c 毛細血管抵抗試験
- d ヘマトクリット値

〔問題 110〕 過換気症候群で正しいのはどれか。2つ選べ。

- a 呼吸数が減少する。
- b チアノーゼがみられる。
- c 手指の強直性痙攣が起こる。
- d 治療への不安が誘因となる。



午後 No. 1



ア イ ウ エ

午後 No. 2



午後 No. 3



午後 No. 4



午後 No. 5



午後 No. 6

23

第2回 全国统一模拟試験

別冊 午後



午後 No. 7



午後 No. 8



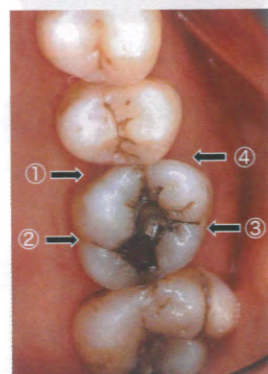
午後 No. 9



午後 No.10



午後 No.11



午後 No.12



午後 No.13

23

第2回 全国统一模拟試験

別冊 午後



午後 No.14 A



午後 No.14 B



午後 No.15



午後 No.16



午後 No.17 A



午後 No.17 B



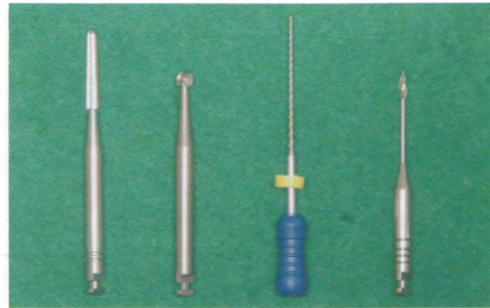
午後 No.18



午後 No.19



午後 No.20



① ② ③ ④
午後 No.21



午後 No.22



午後 No.23