

平成25年度

40期生

第1回統一模試

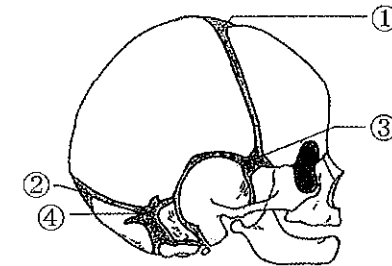
H25.6.17実施

午前

〔問題 1〕 静脈血が流れているのはどれか。

- a 頸動脈
- b 大動脈
- c 肺動脈
- d 冠状動脈

〔問題 2〕 新生児頭蓋骨の模式図を示す。



小泉門はどれか。

- a ①
- b ②
- c ③
- d ④

〔問題 3〕 顔面頭蓋骨の写真（別冊午前 No.1）を別に示す。

この関節を構成する骨はどれか。2つ選べ。

- a 上顎骨
- b 下顎骨
- c 側頭骨
- d 後頭骨

別冊 午前 No.1 写真

〔問題 4〕 歯乳頭から発生するのはどれか。

- a 歯 髓
- b 歯槽骨
- c 歯根膜
- d セメント質

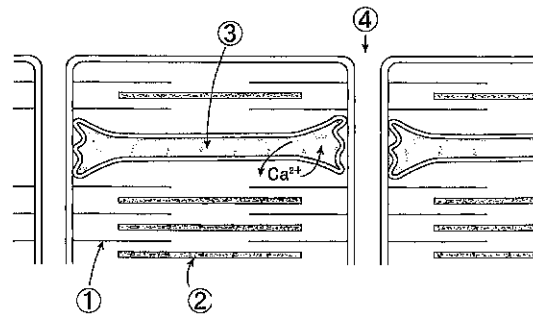
〔問題 5〕 血中カルシウム濃度を下げるのはどれか。

- a カルシトニン
- b 上皮小体ホルモン
- c 活性型ビタミンD₃
- d サイロキシン (チロキシン)

〔問題 6〕 ハイドロキシアパタイトの構成成分はどれか。2つ選べ。

- a Ca
- b Na
- c F
- d P

〔問題 7〕 筋の模式図を示す。



アクチンはどれか。

- a ①
- b ②
- c ③
- d ④

〔問題 8〕 上顎の印象採得時に起こりやすいのはどれか。

- a 開口反射
- b 閉口反射
- c 嚥下反射
- d 嘔吐反射

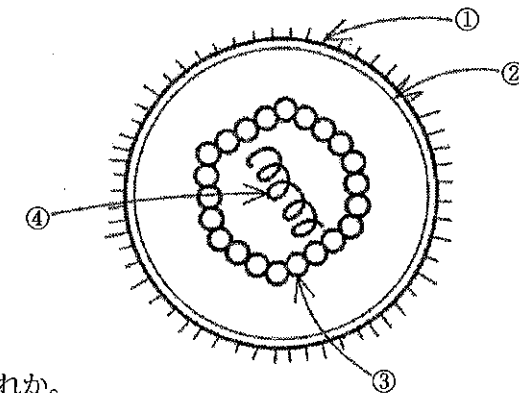
〔問題 9〕 急性炎症の徴候と組織変化との組合せで正しいのはどれか。2つ選べ。

- a 発赤 ——— 充血
- b 腫脹 ——— 浮腫
- c 疼痛 ——— うっ血
- d 熱感 ——— 滲出

〔問題 10〕 侵襲性歯周炎の特徴として正しいのはどれか。

- a 薬物の副作用で発症する。
- b グラム陽性桿菌が原因である。
- c 好発部位は第一小臼歯である。
- d 急激な歯槽骨の吸収がみられる。

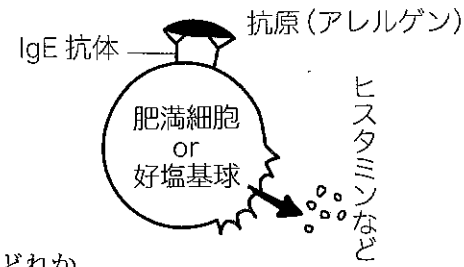
〔問題 11〕 図はウイルス粒子の基本構造を示す。



エンベロープはどれか。

- a ①
- b ②
- c ③
- d ④

〔問題 12〕 アレルギーの横式図を示す。



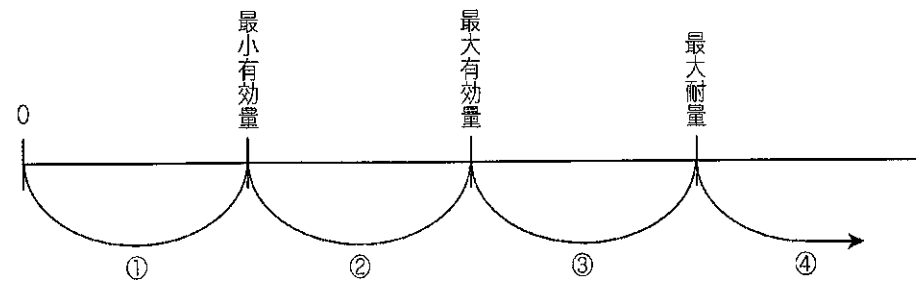
これに該当するのはどれか。

- a 気管支喘息
- b 接触性皮膚炎
- c 急性糸球体腎炎
- d 金属アレルギー

〔問題 13〕 歯周病原性細菌はどれか。2つ選べ。

- a *Lactobacillus casei*
- b *Porphyromonas gingivalis*
- c *Streptococcus sobrinus*
- d *Fusobacterium nucleatum*

〔問題 14〕 図は薬物の用量を示す。



中毒量を示す範囲はどれか。

- a ①
- b ②
- c ③
- d ④

〔問題 15〕 吸入麻酔薬はどれか。

- a プロカイン
- b ジアゼパム
- c 塩酸ケタミン
- d セボフルラン

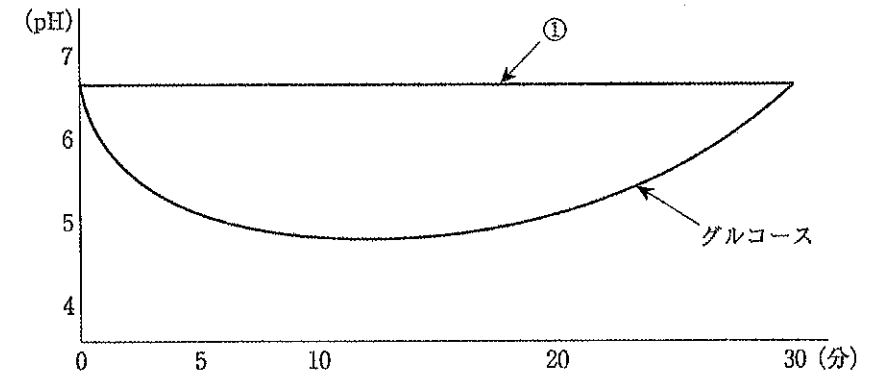
〔問題 16〕 FDI〈世界歯科連盟〉方式の歯式で、上顎左側第二乳臼歯はどれか。

- a 25
- b 35
- c 65
- d 75

〔問題 17〕 脂質を分解する消化酵素はどれか。

- a ペプシン
- b リパーゼ
- c アミラーゼ
- d トリプシン

〔問題 18〕 溶液①あるいはグルコースで洗口後の歯垢中の pH の変化を図に示す。



①に該当するのはどれか。

- a スクロース
- b フルクトース
- c ガラクトース
- d アスパルテーム

〔問題 19〕 歯磨剤の基本成分で研磨剤はどれか。

- a グリセリン
- b アルギン酸ナトリウム
- c ピロリン酸カルシウム
- d ラウリル硫酸ナトリウム

〔問題 20〕 フッ化物歯面塗布法に用いられるのはどれか。2つ選べ。

- a フッ化第一スズ
- b フッ化ナトリウム
- c ケイフッ化アンモニウム
- d モノフルオロリン酸ナトリウム

〔問題 21〕 DMFS 指数の算出式の分母はどれか。

- a 被検者数
- b 被検歯数
- c 被検歯面数
- d DMF 歯面数の合計

〔問題 22〕 学校歯科保健の歯科健康診断で CO と判断するのはどれか。

- a 歯頸部の知覚過敏
- b 歯頸部のくさび状欠損
- c 裂溝部エナメル質の実質欠損
- d 小窩深部に到達する暗褐色の着色

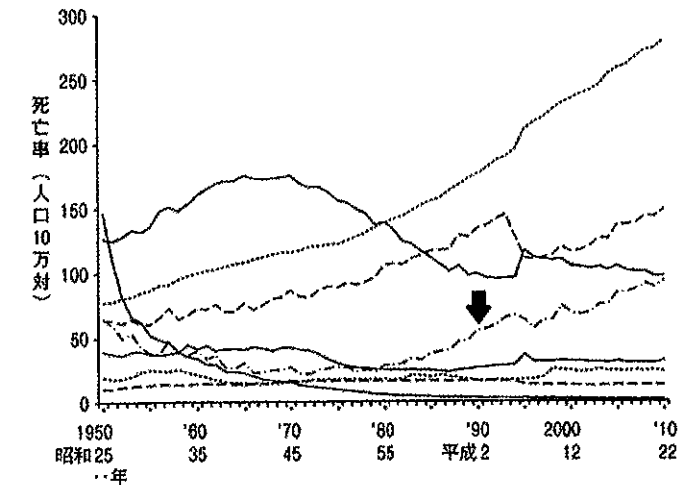
〔問題 23〕 第二次予防に該当するのはどれか。

- a 健康増進
- b 特異的予防
- c 機能障害防止
- d リハビリテーション

〔問題 24〕 国勢調査で正しいのはどれか。

- a 4年に1回行われる。
- b 6月1日に行われる。
- c 調査対象を層化抽出する。
- d 世帯とその構成員を対象とする。

〔問題 25〕 我が国の主要死因別にみた死亡率（人口10万対）の推移を図に示す。



矢印が示すのはどれか。

- a 肺炎
- b 心疾患
- c 悪性新生物
- d 脳血管疾患

〔問題 26〕 必要換気量の算出に用いるのはどれか。

- a 一酸化炭素濃度
- b 二酸化炭素濃度
- c 二酸化窒素濃度
- d 二酸化イオウ濃度

〔問題 27〕 再興感染症はどれか。

- a 結核
- b エイズ
- c ペスト
- d 新型インフルエンザ

〔問題 28〕 学校保健で正しいのはどれか。

- a 保健学習は学校医の役割である。
- b 定期健康診断は毎年6月30日までにを行う。
- c 就学時の健康診断は入学の14日前に実施する。
- d 学校歯科医の職務として教職員の健康診断がある。

〔問題 29〕 メタボリックシンドロームの判定で用いられないのはどれか。

- a 腹 囲
- b 血 圧
- c 血 糖
- d 尿 酸

〔問題 30〕 介護保険制度で正しいのはどれか。

- a 保険料は全国一律である。
- b 要介護認定は保健所に申請する。
- c 介護認定審査会は市町村が設置する。
- d 要介護者の訪問歯科診療は給付の対象である。

〔問題 31〕 必須脂肪酸でないのはどれか。

- a リノール酸
- b アラキドン酸
- c ステアリン酸
- d α -リノレン酸

〔問題 32〕 日本人の食事摂取基準（2010年）において、耐容上限量が定められているのはどれか。2つ選べ。

- a ビタミンA
- b ビタミンB₁
- c ビタミンC
- d ビタミンD

〔問題 33〕 歯科衛生士業務記録の保存期間はどれか。

- a 1年
- b 2年
- c 3年
- d 4年

〔問題 34〕 スタディモデルでわかるのはどれか。

- a 歯の動揺
- b 咬合関係
- c 歯根の形態
- d 隣接面初期う蝕

〔問題 35〕 エックス線に対する感受性が最も高い組織はどれか。

- a 神 経
- b 唾液腺
- c 骨組織
- d リンパ組織

〔問題 36〕 ガッタパーチャポイントの滅菌・消毒法で正しいのはどれか。2つ選べ。

- a 煮沸消毒
- b ガス滅菌
- c 乾熱滅菌
- d 薬液消毒

〔問題 37〕 歯髄炎の初期にみられるのはどれか。

- a 動 揺
- b 冷水痛
- c 温水痛
- d 咬合痛

〔問題 38〕 間接覆髄の適応はどれか。

- a エナメル質う蝕
- b 窩洞形成中の露髄
- c 外傷による偶発露髄
- d 露髄を伴わない深在性う蝕

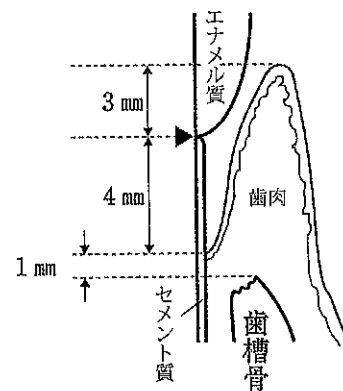
〔問題 39〕 振動させるブラッシング法はどれか。2つ選べ。

- a バス法
- b ローリング法
- c フォーンズ法
- d スティルマン法

〔問題 40〕 ステップリングについて正しいのはどれか。2つ選べ。

- a 付着歯肉にみられる。
- b 歯肉の炎症により消失する。
- c 歯肉にみられる小突起である。
- d 成人より小児の歯肉に顕著である。

〔問題 41〕 歯周組織と各部の測定値とを模式図に示す。



▶セメント-エナメル境を示す

アタッチメントレベルで正しいのはどれか。

- a 1mm
- b 3mm
- c 4mm
- d 5mm

〔問題 42〕 慢性う蝕で正しいのはどれか。2つ選べ。

- a 着色が著しい。
- b 若年者に多い。
- c 穿通性に進行する。
- d 第二象牙質の量が多い。

〔問題 43〕 26歳の女性。上顎左側小白歯部の食片圧入を主訴として来院した。〔5〕にコンポジットレジン修復を行うこととした。初診時の口腔内写真（別冊午前 No.2）を別に示す。

う窩の開拡にあたって必要な前準備はどれか。2つ選べ。

- a 隔壁設置
- b エッチング
- c ウェッジ挿入
- d ラバーダム防湿

別冊 午前 No.2 写真

〔問題 44〕 45歳の女性。定期検診で来院した。歯ブラシと歯磨剤を使用して1日に3回ブラッシングを継続しているという。上顎左側犬歯、小白歯のくさび状欠損部は軽度の擦過痛がある。ブラッシング後に染め出しを行った際の写真（別冊午前 No.3）を別に示す。

〔3 4〕に対する適切な処置はどれか。

- a イオン導入
- b レーザー照射
- c フッ化物歯面塗布
- d コンポジットレジン修復

別冊 午前 No.3 写真

〔問題 45〕 咬合平面と平行になると考えられる平面はどれか。

- a 眼窩平面
- b カンペル平面
- c 正中矢状平面
- d 下顎下縁平面

〔問題 46〕 37歳の女性。上顎右側中切歯の失活歯に対してレジン前装冠を製作することになり、テンポラリークラウンを仮着した。

テンポラリークラウンの目的はどれか。2つ選べ。

- a 歯髄の保護
- b 審美性の維持
- c 咬合関係の維持
- d 嚥下機能の維持

〔問題 47〕 ブリッジと比較した部分床義歯の特徴はどれか。2つ選べ。

- a 咀嚼しやすい。
- b 歯根支持型である。
- c 歯質の削除量が少ない
- d 粘膜面の清掃がしやすい。

〔問題 48〕 下顎左側第一大臼歯の口腔内写真（別冊午前 No.4A）とエックス線写真（別冊午前 No.4B）とを別に示す。

この補綴装置について誤っているのはどれか。

- a 安定した咀嚼機能を回復できる。
- b 天然歯に近い自然観を回復できる。
- c プラークコントロールは不要である。
- d チタン、セラミックスなどの材質が使用される。

別冊 午前 No.4A、B 写真

〔問題 49〕 56歳の女性。口腔内の白色病変を主訴に来院した。頬粘膜の白斑はピンセットで剥がすことができた。初診時の口腔内写真（別冊午前 No.5）を別に示す。

考えられる疾患はどれか。

- a 白板症
- b 扁平苔癬
- c 顎放線菌症
- d 口腔カンジダ症

別冊 午前 No.5 写真

〔問題 50〕 血液凝固因子の異常による疾患はどれか。

- a 血友病
- b 悪性貧血
- c 再生不良性貧血
- d 血小板減少性紫斑病

〔問題 51〕 笑気吸入鎮静法で正しいのはどれか。

- a 実施中は口呼吸を行わせる。
- b 徐々に笑気濃度を上げて鎮静する。
- c 笑気とは二酸化窒素のことである。
- d 笑気と酸素の配合は約7:3である。

〔問題 52〕 アンクルⅡ級1類の所見で正しいのはどれか。

- a 下顎前突
- b 過蓋咬合
- c 口唇閉鎖不全
- d 上顎前歯の舌側傾斜

〔問題 53〕 歯に矯正力を加えた場合の牽引側歯根膜にみられるのはどれか。

- a 充血帯
- b 貧血帯
- c 破骨細胞の出現
- d 線維芽細胞の増殖

〔問題 54〕 口腔内写真（別冊午前 No.6）を別に示す。

観察されるのはどれか。

- a 1の捻転
- b 3の移転
- c 3の高位
- d 5の転位

別冊 午前 No.6 写真

〔問題 55〕 矯正装置装着時の口腔内写真（別冊午前 No.7）を別に示す。

この装置について正しいのはどれか。2つ選べ。

- a 口腔清掃が困難である。
- b 器械的矯正装置である。
- c 製作時には構成咬合を採得する。
- d 治療効果は患者のモチベーションに左右される。

別冊 午前 No.7 写真

〔問題 56〕 出生時の体重を1としたときの標準的な満1歳児の体重はどれか。

- a 1.5
- b 2
- c 3
- d 4

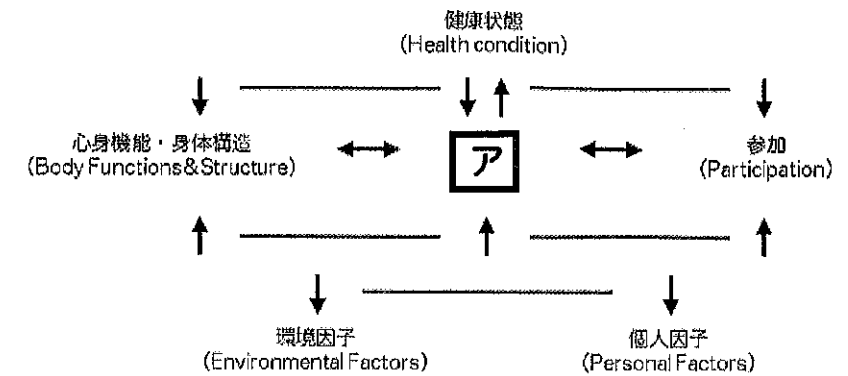
〔問題 57〕 標準的な4歳児のHellmanの歯齢はどれか。

- a I C
- b II A
- c II C
- d III A

〔問題 58〕 Scammonの臓器発育曲線の一般系型に含まれるのはどれか。2つ選べ。

- a 筋肉
- b 胸腺
- c 扁桃
- d 下顎骨

〔問題 59〕 国際生活機能分類〈ICF〉の概念図を示す。



「ア」に入る語句はどれか。

- a 活動
- b 疾病
- c 障害
- d 社会的不利

〔問題 60〕 ノーマライゼーションで正しいのはどれか。2つ選べ。

- a 障害者の自立
- b 身体機能の正常化
- c 経済的支援の推進
- d 社会的理解の促進

〔問題 61〕 86歳の女性。1日の大半をベッドで過ごしている。外出の頻度が少なく、介助なしには外出できない。

日常生活自立度のランクはどれか。

- a A-2
- b C-1
- c C-2
- d J-1

〔問題 62〕 高齢者にみられる加齢変化はどれか。

- a 咬合力の増大
- b 反射機能の亢進
- c 味覚閾値の上昇
- d 唾液分泌量の増加

〔問題 63〕 歯科衛生士の業務はどれか。2つ選べ。

- a クラウンの装着
- b エックス線検査
- c プロビング検査
- d 研究用模型の印象採得

〔問題 64〕 健康な歯肉で正しいのはどれか。2つ選べ。

- a 歯肉が薄いピンク色である。
- b 乳頭歯肉がクレフト状である。
- c 辺縁歯肉がクレーター状である。
- d 付着歯肉に不規則な小窩がある。

〔問題 65〕 歯肉縁下歯石の特徴はどれか。

- a 層状構造である。
- b 除去が容易である。
- c 唾液腺開口部付近に付着する。
- d 形成には血清由来のカルシウムが関与する。

〔問題 66〕 ポケットプロービングで分かるものはどれか。2つ選べ。

- a 歯槽骨頂の形態
- b 上皮性付着の量
- c 歯肉縁下歯石の沈着
- d アタッチメントレベル

〔問題 67〕 ユニバーサルタイプキュレットで正しいのはどれか。

- a 部位特異的である。
- b 切縁は刃部両側に存在する。
- c オフセットブレードを有する。
- d 刃部の内面はシャンクに対して70度である。

〔問題 68〕 シャープニング中に潤滑剤が必要ない砥石はどれか。

- a ルビー
- b セラミック
- c インディアナ
- d アーカンソー

〔問題 69〕 歯周治療後のメンテナンスで毎回行うのはどれか。2つ選べ。

- a エックス線検査
- b 歯周ポケット検査
- c 研究用模型用印象採得
- d ブラークコントロールレコード

〔問題 70〕 唾液を検体とするう蝕活動性試験はどれか。2つ選べ。

- a RDテスト®
- b スワップテスト
- c ミューカウント®
- d カリオスタット®

〔問題 71〕 フッ化物歯面塗布がフッ化物洗口よりも優れているのはどれか。

- a 集団に応用しやすい。
- b 低年齢児へ適用できる。
- c セルフケアが可能である。
- d 費用に対する効果が高い。

〔問題 72〕 化学重合型ガラスアイオノマーセメント系予防充填材の術式で行うのはどれか。2つ選べ。

- a 防湿
- b 酸処理
- c 光照射
- d 歯面清掃

〔問題 73〕 歯石除去時の感染防止対策で正しいのはどれか。2つ選べ。

- a 防護用眼鏡を着用する。
- b スケーリング前に刃部の点検を行う。
- c 術者の手指の外傷は終了後に洗浄・消毒を行う。
- d 手指の消毒ではグルタラールアルデヒドを用いる。

〔問題 74〕 プロービング時の口腔内写真（別冊午前 No. 8）を別に示す。

付着歯肉の幅の測定に必要なのはどれか。

- a 歯肉辺縁から歯槽骨頂までの距離
- b ポケット底から歯槽骨頂までの距離
- c 歯肉辺縁から歯肉歯槽粘膜境までの距離
- d セメントエナメル境からポケット底までの距離

別冊 午前 No.8 写真

〔問題 75〕 写真（別冊午前 No.9）を別に示す。

このスケーラーについて正しいのはどれか。

- a push 操作で使用する。
- b 先端が丸みを帯びている。
- c 歯肉縁上歯石の除去に適している。
- d 刃部片側にカッティングエッジがある。

別冊 午前 No.9 写真

〔問題 76〕 60歳の男性。上顎左側臼歯部の口腔内写真（別冊午前 No.10）を別に示す。

歯面清掃を行うこととしたが、既往歴の聴取により重曹粉末噴射歯面清掃器は使用しなかった。

考えられるのはどれか。2つ選べ。

- a 白内障
- b 呼吸器疾患
- c 高ナトリウム血症
- d 心臓ペースメーカー装着

別冊 午前 No.10 写真

〔問題 77〕 2歳の男児。前歯部う蝕に対してある処置を行った。10日経過後の口腔内写真（別冊午前 No.11）を別に示す。

保護者への説明で適切なのはどれか。2つ選べ。

- a 経過観察が必要である。
- b う蝕の進行が抑制される。
- c 黒変は約1か月で自然消失する。
- d 歯面清掃により着色除去が可能である。

別冊 午前 No.11 写真

〔問題 78〕 う蝕の宿主因子を評価するのに適切なのはどれか。

- a RDテスト[®]
- b カリオスタット[®]
- c サリバチェック[®]
- d グルコースクリアランステスト

〔問題 79〕 口腔内写真（別冊午前 No.12）を別に示す。

観察できるのはどれか。

- a う蝕
- b 歯肉退縮
- c 歯肉縁上歯石
- d 歯肉縁下歯石

別冊 午前 No.12 写真

〔問題 80〕 Leavell と Clark の予防概念の特異的予防でポピュレーションアプローチはどれか。

- a 集団検診
- b 予防填塞
- c フッ化物歯面塗布
- d 水道水へのフッ化物添加

〔問題 81〕ヘルスプロモーションの概念に合致するのはどれか。

- a 代替療法の普及
- b 地球温暖化の防止
- c 高度先進医療の推進
- d 健康を支援する環境づくり

〔問題 82〕に入る語句の組合せで正しいのはどれか。

学習援助型健康教育は、指導型健康教育よりも①に重点を置いており、学習者の態度は②である。

- | | | |
|---|------|-----|
| | ① | ② |
| a | 行動変容 | 積極的 |
| b | 行動変容 | 消極的 |
| c | 知識習得 | 積極的 |
| d | 知識習得 | 消極的 |

〔問題 83〕医療施設における最善の受動喫煙防止対策はどれか。

- a 換気装置の設置
- b 禁煙外来の開設
- c 全面禁煙の実施
- d 喫煙可能区域の設定

〔問題 84〕1歳6か月児健康診査の結果の一部を図に示す。

歯の状態	E	D	C	B	A	A	B	C	D	E	むし歯の罹患型：O ₁ O ₂ A B C 要治療のむし歯：なし あり (4 本) 歯の汚れ：きれい ふつう ・きたない 歯肉・粘膜 異常なし ・あり () 不正咬合： なし ・要注意 ()
	/	/	/	/	/	/	/	/	/	/	

問診で特に留意すべき項目はどれか。2つ選べ。

- a 間食時刻
- b 歯の清掃
- c よく飲むもの
- d 哺乳ビンの使用

〔問題 85〕9歳の男児。歯科健康診査を希望して来院した。既往歴と服薬歴とに特記すべきことはない。初診時の口腔内写真(別冊午前 No.13)を別に示す。

考慮すべき所見はどれか。2つ選べ。

- a 過蓋咬合
- b 隣接面う蝕
- c 歯肉の炎症
- d 歯の萌出遅延

別冊 午前 No.13 写真

〔問題 86〕28歳の女性。ブラッシング時に出血と痛みがあり、歯肉に違和感があるとのことで来院した。口腔内写真(別冊午前 No.14)を別に示す。

客観的情報はどれか。

- a 歯肉の腫脹
- b 歯肉の違和感
- c ブラッシングの不良
- d ブラッシング時の痛み

別冊 午前 No.14 写真

〔問題 87〕28歳の女性。上下顎前歯部歯肉の腫脹を主訴として来院した。1日1回ブラッシングを行っているという。歯垢染色時の口腔内写真(別冊午前 No.15)を別に示す。

まず指導すべきことはどれか。

- a ブラッシング方法
- b デンタルフロスの使用
- c ブラッシング回数の増加
- d 乳酸アルミニウム配合歯磨剤の使用

別冊 午前 No.15 写真

〔問題 88〕舌苔について正しいのはどれか。

- a 偏性嫌気性菌が優勢である。
- b 舌背の舌尖部に付着しやすい。
- c 全身の健康状態に影響される。
- d セルフケアでの除去は困難である。

〔問題 89〕 54歳の男性。下顎臼歯部の一過性の冷水痛を主訴として来院した。数年前から気付いていたが放置していたという。初診時の口腔内写真（別冊午前 No.16）を別に示す。

習慣的過剰摂取が疑われるのはどれか。

- a 牛乳
- b 緑茶
- c 黒酢
- d コーヒー

別冊 午前 No.16 写真

〔問題 90〕 摂食・嚥下障害で口腔期に起因する症状はどれか。

- a むせる。
- b 食物が噛めない。
- c 食物を認識できない。
- d 食物を送りこめない。

〔問題 91〕 介護保険における在宅要介護者へのサービスで歯科衛生士が関与するのはどれか。

- a デイケア
- b 訪問介護
- c 訪問看護
- d 居宅療養管理指導

〔問題 92〕 介護予防事業に含まれるのはどれか。2つ選べ。

- a 栄養改善
- b がん予防
- c 訪問歯科診療
- d 閉じこもり予防

〔問題 93〕 62歳の女性。嚥下障害に対する訓練中の写真（別冊午前 No.17）を別に示す。この訓練法はどれか。

- a 嚥下体操
- b ブローイング
- c アイスマッサージ
- d メンデルソン手技

別冊 午前 No.17 写真

〔問題 94〕 歯科用ユニットについて正しい組合せはどれか。2つ選べ。

- a スツール ————— 患者用の椅子
- b スリーウェイシリンジ ——— 口腔内の洗浄
- c ブラケットテーブル ————— 小器具の収納棚
- d フットコントローラー ——— エアタービンの回転制御

〔問題 95〕 医療事故発生を未然に防止することを意味するのはどれか。

- a バリアフリー
- b セカンドオピニオン
- c リスクマネジメント
- d インフォームドコンセント

〔問題 96〕 B型肝炎患者に使用した切削器械の写真（別冊午前 No.18）を別に示す。滅菌・消毒法として正しいのはどれか。2つ選べ。

- a 煮沸消毒
- b 高圧蒸気滅菌
- c エチレンオキシドガス滅菌
- d 70%エタノールによる薬液消毒

別冊 午前 No.18 写真

〔問題 97〕 歯科用石膏で正しいのはどれか。

- a 石膏に水を加えて練和する。
- b 硬石膏はβ-半水石膏である。
- c 普通石膏の混水比は0.5前後である。
- d 歯科用石膏は硫酸カリウムの半水塩である。

〔問題 98〕 下顎右側第一大臼歯のラバーダム防湿で、穿孔位置とクランプとの関係の写真（別冊午前 No.19）を別に示す。

正しいのはどれか。

- a ①
- b ②
- c ③
- d ④

別冊 午前 No.19 写真

〔問題 99〕 25歳の男性。下顎左側第二大臼歯の自発痛を主訴として来院した。疼痛のため昨夜はほとんど寝ていないという。初診時のエックス線写真（別冊写真 No.20）を別に示す。

これから行う処置の際に準備するのはどれか。2つ選べ。

- a 裏層充填器
- b エレベーター
- c クランプフォーセップス
- d ルートキャナルメーター

別冊 午前 No.20 写真

〔問題 100〕 歯周組織再生誘導法（GTR法）に使用するものはどれか。2つ選べ。

- a 遮断膜
- b 持針器
- c カークランドメス
- d クレンカプランのポケットマーカ

〔問題 101〕 根管充填が終了した上顎右側第一大臼歯に支台築造を行うことになった。口腔内写真（別冊午前 No.21）を別に示す。シリコーンゴム印象材で印象採得する際に準備するのはどれか。2つ選べ。

- a 接着剤
- b レンツロ
- c ウォーターバス
- d ピーソーリーマー

別冊 午前 No.21 写真

〔問題 102〕 部分床義歯装着時の患者指導で説明するのはどれか。2つ選べ。

- a 義歯の着脱方法
- b 定期検診の必要性
- c クラスプの調整方法
- d 義歯安定材の使用法

〔問題 103〕 歯根嚢胞の摘出手術に用いる器具はどれか。2つ選べ。

- a 鋭 匙
- b 骨 鋸
- c 消息子
- d 骨膜剥離子

〔問題 104〕 抜歯後の患者への説明として誤っているのはどれか。

- a 翌日の再来院を約束する。
- b 抜歯当日は十分に含嗽を行う。
- c 飲酒、入浴、激しい運動は避けてもらう。
- d 投薬した薬で副作用が生じた場合は服用を中止してもらう。

〔問題 105〕 頭部エックス線規格写真の基準平面の計測点として正しい組合せはどれか。

- a ポリオン ————— ナジオン
- b オルビターレ ————— ポリオン
- c セラ ————— ポゴニオン
- d A点 ————— B点

〔問題 106〕 治療に使用する物を説明し、見せて、経験させるのはどれか。

- a 静脈内鎮静法
- b Time out 法
- c Tell Show Do 法
- d Hand Over Mouth 法

〔問題 107〕 クラウンフォームを製作する際に準備するのはどれか。

- a 合着用セメント
- b 既製冠調整用鉗子
- c コンポジットレジン
- d ゴードンプライヤー

〔問題 108〕 心身障害児の歯科診療で正しいのはどれか。

- a リコールを通して予後管理を行う。
- b 保護者は診療室に入れない方がよい。
- c 抑制具と開口器の使用は不可欠である。
- d TSD 法は精神発達遅滞児に有効である。

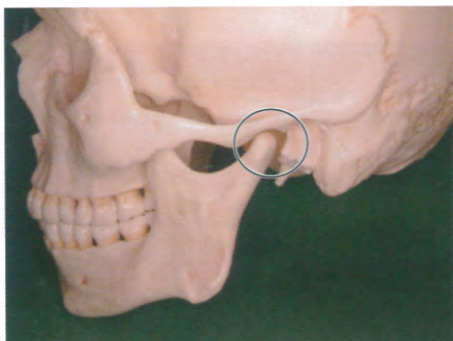
〔問題 109〕 患者のエックス線被曝線量の軽減にならないのはどれか。

- a 高感度フィルムを使用する。
- b 防護エプロンを着用させる。
- c ポケット線量計を装着させる。
- d デジタル撮影システムを採用する。

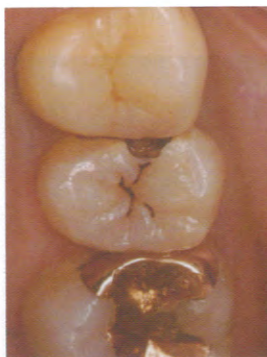
〔問題 110〕 ABO 式血液型と判定との組合せで正しいのはどれか。2つ選べ。

なお●は凝集、○は非凝集を示す。

	<A型血清>	<B型血清>	<血液型>
a	●	●	——— O型
b	●	○	——— B型
c	○	●	——— A型
d	○	○	——— A B型



午前 No. 1



午前 No. 2



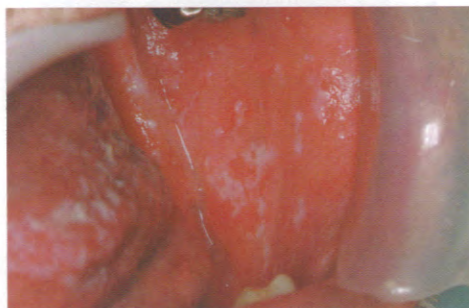
午前 No. 3



午前 No. 4 A



午前 No. 4 B



午前 No. 5



午前 No. 6



午前 No. 7

23

第1回 全国统一模拟試験

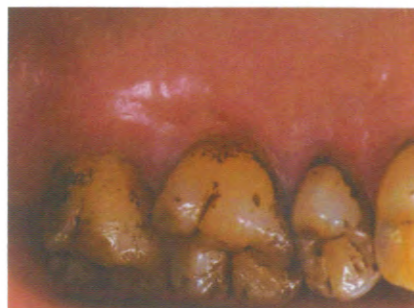
別冊 午前



午前 No. 8



午前 No. 9



午前 No.10



午前 No.11



午前 No.12



午前 No.13

23

第1回 全国统一模拟試験

別冊 午前



午前 No.14



午前 No.15



午前 No.16



午前 No.17



午前 No.18

第1回 全国統一模擬試験

別冊 午前



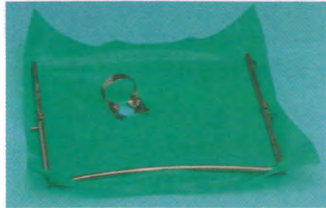
①



②



③



④

午前 No.19



午前 No.20



午前 No.21

平成25年度

40期生

第1回統一模試

H25.6.17実施

午後

〔問題 1〕 硝子軟骨はどれか。

- a 気管軟骨
- b 耳介軟骨
- c 下顎頭軟骨
- d 喉頭蓋軟骨

〔問題 2〕 顔面頭蓋骨の写真（別冊午後 No.1）を別に示す。

矢印部分に付着するのはどれか。

- a 咬筋
- b 側頭筋
- c 内側翼突筋
- d 外側翼突筋

別冊 午後 No.1 写真

〔問題 3〕 エナメル質の構造物はどれか。

- a 横紋
- b エブネル線
- c オーエンの外形線
- d アンドレーゼン線

〔問題 4〕 DNA に含まれない塩基はどれか。

- a チミン
- b アデニン
- c ウラシル
- d グアニン

〔問題 5〕 ヒトがもつ消化酵素のうち最適 pH が最も低いのはどれか。

- a リパーゼ
- b ペプシン
- c トリプシン
- d 唾液アミラーゼ

〔問題 6〕 味蕾が存在するのはどれか。

- a 切歯乳頭
- b 茸状乳頭
- c 糸状乳頭
- d 耳下腺乳頭

〔問題 7〕 交感神経の興奮で生じる反応はどれか。

- a 瞳孔縮小
- b 心拍数減少
- c 気管支収縮
- d 胃液分泌抑制

〔問題 8〕 再生能力が強いのはどれか。

- a 心筋
- b 表皮
- c 横紋筋
- d 平滑筋

〔問題 9〕 図に示す歯の形態異常はどれか。



- a 歯内歯
- b 癒着歯
- c ターナーの歯
- d ハッチンソンの歯

〔問題 10〕 悪性腫瘍で正しいのはどれか。2つ選べ。

- a 再発しやすい。
- b 緩徐に増殖する。
- c 浸潤性に発育する。
- d 他の組織への転移は少ない。

〔問題 11〕 外毒素の特徴はどれか。

- a 熱に強い。
- b 免疫原性が弱い。
- c タンパク質である。
- d グラム陰性菌のみに存在する。

〔問題 12〕 歯肉縁下プラークの特徴はどれか。

- a 球菌が多い。
- b 運動性菌が多い。
- c う蝕の原因となりやすい。
- d グラム陽性菌が主体である。

〔問題 13〕 受容体を介して作用するのはどれか。

- a アスピリン
- b ヒスタミン
- c リドカイン
- d ペニシリン

〔問題 14〕 薬物のラベルの写真（別冊午後 No.2）を別に示す。

この薬物の保管場所として正しいのはどれか。

- a 冷蔵庫
- b 専用の棚
- c 麻薬金庫
- d 鍵付き専用引き出し

別冊 午後 No.2 写真

〔問題 15〕 抗プラスミン薬はどれか。

- a ビタミンK
- b ビタミンC
- c 酸化セルロース
- d ϵ -アミノカプロン酸

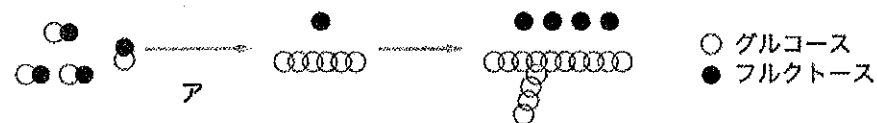
〔問題 16〕 子音と構音器官との組合せで正しいのはどれか。

- a カ ——— 両唇
- b サ ——— 声門
- c マ ——— 軟口蓋
- d ヤ ——— 硬口蓋

〔問題 17〕 唾液に含まれる抗菌性を有する酵素はどれか。

- a ムチン
- b ロダン塩
- c リゾチーム
- d ラクトフェリン

〔問題 18〕 細菌による菌体外多糖の合成の流れを図に示す。



アに当てはまる酵素はどれか。

- a リパーゼ
- b アミラーゼ
- c グルコシルトランスフェラーゼ
- d フルクトシルトランスフェラーゼ

〔問題 19〕 歯のフッ素症の発症に関係するのはどれか。

- a 歯髄細胞
- b 象牙芽細胞
- c エナメル芽細胞
- d セメント芽細胞

〔問題 20〕 中学生 100 名に学校歯科健康診断を行った。永久歯のう蝕経験歯数別人数分布を表に示す。

う蝕経験歯数(本)	生徒数(人)
0	60
1	20
2	10
3	2
4	6
5	2

この集団のDMFT指数はどれか。

- a 0.2
- b 0.4
- c 0.6
- d 0.8

〔問題 21〕 3歳児歯科健康診査におけるう蝕罹患型C₁型で正しいのはどれか。

- a う蝕がない。
- b 上顎前歯部にう蝕がある。
- c 下顎前歯部にう蝕がある。
- d 下顎前歯部のみにう蝕がある。

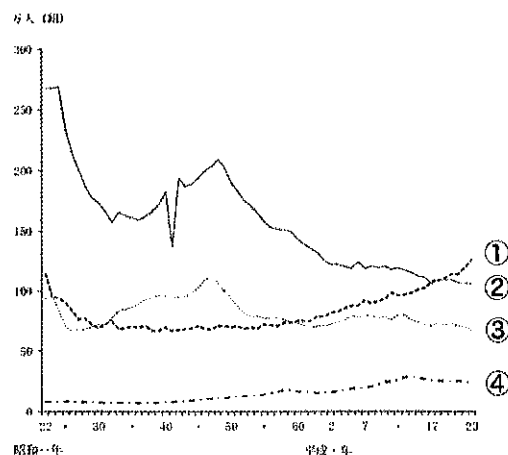
〔問題 22〕 非喫煙者と比べて、喫煙者の歯周病で歯肉に顕著なのはどれか。

- a 腫脹
- b 潰瘍
- c びらん
- d 色素沈着

〔問題 23〕 健康増進法に基づいて市町村が実施するのはどれか。2つ選べ。

- a 歯周疾患検診
- b 特定健康診査
- c 肝炎ウイルス検診
- d 結核の定期健康診断

〔問題 24〕 我が国の人口動態統計の推移を図に示す。



死亡はどれか。

- a ①
- b ②
- c ③
- d ④

〔問題 25〕 紫外線と関係が深いのはどれか。

- a 酸性雨
- b 森林破壊
- c 地球温暖化
- d オゾン層破壊

〔問題 26〕 ある疾患に罹患している者の集団と罹患していない者の集団とを設定し、疾患の原因を探る方法はどれか。

- a 患者対照研究
- b 記述疫学研究
- c コホート研究
- d ランダム化比較試験

〔問題 27〕 地域保健で正しいのはどれか。2つ選べ。

- a 第三次予防を優先する。
- b 住民主体の組織活動が必要である。
- c 致命率の高い疾病予防を優先する。
- d 専門家の役割は支援や助言である。

〔問題 28〕 特殊健康診断を義務付けているのはどれか。

- a 健康増進法
- b 労働安全衛生法
- c 歯科口腔保健の推進に関する法律
- d 高齢者の医療の確保に関する法律

〔問題 29〕 現物給付はどれか。2つ選べ。

- a 医療保険
- b 介護保険
- c 雇用保険
- d 年金保険

〔問題 30〕 介護予防事業で口腔機能の向上事業の対象となるチェック項目はどれか。

- a 義歯を入れていない。
- b 味がわからないことがある。
- c お茶や汁物でむせることがある。
- d 顎関節の雑音がみられることがある。

〔問題 31〕 ビタミンと欠乏症との組合せで正しいのはどれか。2つ選べ。

- a ビタミンA —— 壊血病
- b ビタミンC —— 夜盲症
- c ビタミンD —— 骨軟化症
- d ビタミンK —— 出血傾向

〔問題 32〕 日本人の食事摂取基準で、生活習慣病の一次予防を目的とするのはどれか。

- a 推奨量
- b 目安量
- c 目標量
- d 耐容上限量

〔問題 33〕 薬を処方できるのはどれか。

- a 看護師
- b 薬剤師
- c 歯科医師
- d 歯科衛生士

〔問題 34〕 光重合型コンポジットレジン of 重合開始剤はどれか。

- a アルミナ
- b Bis-GMA
- c ハイドロキノン
- d カンファーキノン

〔問題 35〕 熱可塑性の印象材はどれか。2つ選べ。

- a 寒天印象材
- b 印象用コンパウンド
- c アルジネート印象材
- d シリコーンゴム印象材

〔問題 36〕 エックス線被曝のない診断装置はどれか。2つ選べ。

- a CT
- b MRI
- c 超音波診断装置
- d デジタルエックス線撮影装置

〔問題 37〕 生活歯髄切断に用いるのはどれか。

- a Kファイル
- b スプレッター
- c ラウンドバー
- d ピーソーリーマー

〔問題 38〕 根管消毒に用いるのはどれか。2つ選べ。

- a EDTA 溶液
- b 水酸化カルシウム
- c ホルマリンクレゾール
- d 次亜塩素酸ナトリウム溶液

〔問題 39〕 28歳の男性。下顎右側第一大臼歯の疼痛を主訴として来院した。数日前から30分ほどの自発痛が間歇的に起こるといふ。痛みを軽減させるため、軟化象牙質除去後にある薬剤を象牙質面に貼付することとした。初診時の口腔内写真（別冊午後 No.3A）とエックス線写真（別冊午後 No.3B）とを別に示す。

貼付する薬剤はどれか。2つ選べ。

- a ユージノール
- b ホルムクレゾール
- c 水酸化カルシウム
- d フェノールカンフル

別冊 午後 No.3A、B 写真

〔問題 40〕 歯肉炎で多くみられるのはどれか。

- a *Prevotella intermedia*
- b *Tannerella forsythensis*
- c *Porphyromonas gingivalis*
- d *Aggregatibacter actinomycetemcomitans*

〔問題 41〕 術中に歯槽骨が露出する歯周外科治療はどれか。

- a GTR 法
- b 歯肉切除術
- c 遊離歯肉移植術
- d 歯周ポケット搔爬術

〔問題 42〕 上顎白歯部の口腔内写真（別冊午後 No.4）を別に示す。

根分岐部が存在する部位はどれか。2つ選べ。

- a ①
- b ②
- c ③
- d ④

別冊 午後 No.4 写真

〔問題 43〕 コンポジットレジン修復で水洗が必要なのはどれか。2つ選べ。

- a う蝕検知液使用後
- b エッチング処理後
- c プライマー処理後
- d セルフエッチングプライマー処理後

〔問題 44〕 歯の漂白を行うために写真（別冊午後 No.5）に示すものを用いた。

この漂白法について正しいのはどれか。2つ選べ。

- a 過ホウ酸ナトリウムを用いる。
- b ウォーキングブリーチ法である。
- c 軽度のテトラサイクリン歯に適用する。
- d 副作用として象牙質知覚過敏症が出現する。

別冊 午後 No.5 写真

〔問題 45〕 上顎印象域に再現されるのはどれか。

- a 頬 棚
- b 切歯乳頭
- c 白後三角
- d 顎舌骨筋線

〔問題 46〕 義歯の写真（別冊午後 No.6A、B）を別に示す。

写真Aの義歯と比較した写真Bの義歯の特徴はどれか。2つ選べ。

- a 異物感が少ない。
- b 熱の伝導性が良い。
- c 修理が容易である。
- d プラークが付着しやすい。

別冊 午後 No.6A、B 写真

〔問題 47〕 31歳の女性。上顎左側側切歯の補綴処置を希望して来院した。左側中切歯と犬歯とを支台装置とするブリッジを装着することにした。初診時の口腔内写真（別冊午後 No.7）を別に示す。

ブリッジの支台装置に用いられるのはどれか。2つ選べ。

- a 3/4 クラウン
- b 硬質レジン前装金属冠
- c プロキシマルハーフクラウン
- d ポーセレンジャケットクラウン

別冊 午後 No.7 写真

〔問題 48〕 唇顎口蓋裂の治療で最初に用いるのはどれか。

- a ホッツ床
- b タングガード
- c スピーチエイド
- d オトガイ帽装置

〔問題 49〕 上顎白歯の根尖病巣が原因で生じる疾患はどれか。

- a 上顎洞炎
- b 智歯周囲炎
- c エプーリス
- d 流行性耳下腺炎

〔問題 50〕 開口障害がみられるのはどれか。

- a 筋突起骨折
- b 眼窩底骨折
- c 頬骨弓骨折
- d 歯槽骨骨折

〔問題 51〕 22歳の男性。下顎埋伏智歯抜歯のための局所麻酔中に気分不快と呼吸困難とを訴えたので処置を中止した。間もなくテタニー様症状を引き起こした。その時の写真(別冊午後 No.8)を別に示す。

この偶発症として考えられるのはどれか。

- a 過換気症候群
- b 疼痛性ショック
- c 局所麻酔薬中毒
- d アナフィラキシーショック

別冊 午後 No.8 写真

〔問題 52〕 矯正歯科用器具と使用目的との組合せで正しいのはどれか。2つ選べ。

- a バンドプッシャー ————— リガチャーワイヤーの断端処理
- b ジャラバックプライヤー ————— レクタングュラーワイヤーの屈曲
- c ユーティリティープライヤー ———— アーチワイヤーの着脱時の把持
- d ピンアンドリガチャーカッター —— 装着後のワイヤーの遠心端の切断

〔問題 53〕 ヘッドギアで正しいのはどれか。2つ選べ。

- a 顎外固定装置である。
- b 固定式矯正装置である。
- c 上顎の前方成長抑制に用いる。
- d 上顎第一大臼歯の近心移動に用いる。

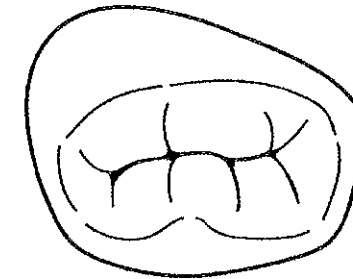
〔問題 54〕 矯正装置装着時の口腔内写真(別冊午後 No.9)を別に示す。

この装置の矯正力の作用様式と、同様の矯正力を加える装置との組合せで正しいのはどれか。

- a 持続的な力 ————— 補助断線
- b 持続的な力 ————— 急速拡大装置
- c 間欠的な力 ————— ヘッドギア
- d 断続的な力 ————— エラスティック

別冊 午後 No.9 写真

〔問題 55〕 ある歯の咬合面観の模式図を示す。



この歯で正しいのはどれか。2つ選べ。

- a 2根性である。
- b 隣在歯は第一大臼歯である。
- c 乳臼歯で最も早く萌出する。
- d 歯冠近遠心径は後継永久歯より大きい。

〔問題 56〕 リガ・フェーデ病の原因はどれか。

- a 遺伝
- b 細菌
- c ウイルス
- d 機械的刺激

〔問題 57〕 小児の歯の外傷で正しいのはどれか。2つ選べ。

- a 下顎前歯に多い。
- b 乳歯では転倒が多い。
- c 永久歯の方が脱臼しやすい。
- d 脱落歯は牛乳に漬けて来院させるとよい。

〔問題 58〕 ターミナルプレーンについて正しいのはどれか。

- a 1歳6か月児の口腔内に認められる。
- b 上下顎第一大臼歯遠心面がつくる面である。
- c 将来の第一大臼歯の咬合関係の予測に有効である。
- d 近心階段型（メジアルステップタイプ）が最も多い。

〔問題 59〕 自閉症児に歯科治療の手順を説明するのに有効なのはどれか。2つ選べ。

- a TEACCH 法
- b タイムアウト法
- c Tell-Show-Do 法
- d レスポンスコスト法

〔問題 60〕 脳性麻痺児に特徴的なのはどれか。

- a 歯数の異常
- b 口唇閉鎖不全
- c タウロドント
- d 象牙質形成不全

〔問題 61〕 インスリン投与患者が意識を消失した際に行うべき検査はどれか。

- a 赤 沈
- b 血球検査
- c 血糖値測定
- d 血液凝固検査

〔問題 62〕 スケーリングと比較したルートプレーニングの特徴で正しいのはどれか。

- a 側方圧が大きい。
- b 作業距離が長い。
- c 作業角度が大きい。
- d スケーラーの把持力が強い。

〔問題 63〕 アタッチメントレベルで判断できるのはどれか。

- a 付着歯肉の幅
- b 歯肉縁下歯石の有無
- c 歯周組織破壊の程度
- d ポケット底部の炎症の有無

〔問題 64〕 歯周炎のリスクファクターはどれか。2つ選べ。

- a 喫 煙
- b 肺 炎
- c 胃潰瘍
- d 糖尿病

〔問題 65〕 歯周プローブの操作方法で正しいのはどれか。2つ選べ。

- a 執筆状変法把持法で行う。
- b 出血が生じたら挿入をやめる。
- c ポケット内では手指屈伸運動で操作する。
- d 測定部位にできるだけ離れた部位にレストをとる。

〔問題 66〕 グレーシータイプキュレットのアフターファイブの特徴はどれか。

- a 狭い歯周ポケットに適している。
- b 深い歯周ポケットに適している。
- c 刃部の長さが通常の 1/2 である。
- d 第一シャンクが通常より 5mm 長い。

〔問題 67〕 グレーシータイプキュレットのシャープニングで正しいのはどれか。2つ選べ。

- a 刃部内面を床面と平行にする。
- b トウからヒールに向かって研ぐ。
- c 砥石を 2cm 程度の幅で上下運動させる。
- d 刃部内面と砥石のなす角度を 90 度に合わせて研ぐ。

〔問題 68〕 う蝕活動性試験の目的で正しいのはどれか。2つ選べ。

- a 予防処置方針の決定
- b 児童の一人平均齲蝕数の算出
- c 歯科保健指導のモチベーション強化
- d プラークコントロールレコードの算出

〔問題 69〕 フッ化物歯面塗布で正しいのはどれか。

- a 塗布は1分以内に終了させる。
- b う蝕予防効果は約80%である。
- c 塗布後唾液を吐き出すように指導する。
- d フッ素濃度100ppmのフッ化物を用いる。

〔問題 70〕 予防填塞法の適応で正しいのはどれか。2つ選べ。

- a 上顎側切歯の舌側小窩
- b 上顎中切歯の頬側歯頸部
- c 下顎第一大臼歯の頬面溝
- d 上顎第一大臼歯の近心隣接面

〔問題 71〕 歯科予防処置の内容で正しいのはどれか。2つ選べ。

- a 歯肉縁上歯石の除去
- b 露出歯根面へのフッ化物塗布
- c ポケット内の歯肉縁下歯石の除去
- d 根面う蝕に対するレジンコーティング

〔問題 72〕 歯面に付着している外来性色素沈着物の除去に使用しないのはどれか。

- a エアスケーラー
- b 超音波スケーラー
- c ジェット水流洗口器
- d シックルタイプスケーラー

〔問題 73〕 エックス線写真（別冊午後 No.10）を別に示す。

観察できるのはどれか。

- a 歯石
- b 上顎洞
- c 歯根嚢胞
- d 垂直性骨吸収

別冊 午後 No.10 写真

〔問題 74〕 グレーシータイプキュレットでのスクレーリング時の写真（別冊午後 No.11）を別に示す。

同じ番号のキュレットを用いる歯種と部位はどれか。

- a 上顎左側第一大臼歯遠心頬側
- b 下顎右側第一大臼歯近心舌側
- c 下顎左側第一大臼歯近心頬側
- d 下顎左側第一大臼歯近心舌側

別冊 午後 No.11 写真

〔問題 75〕 6歳の男児。定期健診を希望して来院した。来院時の口腔内写真（別冊午後 No.12）を別に示す。

下顎右側第一大臼歯への対応で適切なのはどれか。

- a 歯肉弁切除
- b フッ化ジアンミン銀塗布
- c レジン系シーラントの填塞
- d フッ化ナトリウム溶液塗布

別冊 午後 No.12 写真

〔問題 76〕 歯面清掃に使用する器具の写真（別冊午後 No.13）を別に示す。

適切なのはどれか。2つ選べ。

- a 高速回転で用いる。
- b 歯肉溝内の清掃に用いる。
- c 回転させながら歯面に当てる。
- d 内面に研磨剤を満たして使用する。

別冊 午後 No.13 写真

〔問題 77〕 器具の写真（別冊午後 No.14）を別に示す。

歯面塗布用フッ化物を用意する器具として適切なのはどれか。

- a ①
- b ②
- c ③
- d ④

別冊 午後 No.14 写真

〔問題 78〕 エックス線写真（別冊午後 No.15）を別に示す。

観察できるのはどれか。

- a 根尖病変
- b 歯根の破折
- c 歯肉縁下歯石
- d 歯槽骨の吸収

別冊 午後 No.15 写真

〔問題 79〕 SPT において歯科衛生士が行わないのはどれか。

- a 咬合調整
- b スケーリング
- c 機械的歯面清掃
- d プラークコントロール

〔問題 80〕 医療面接者の態度で正しいのはどれか。

- a 一度に多くの情報を与える。
- b 患者の訴えに慎重に耳を傾ける。
- c 「くよくよするな」と一方的に励ます。
- d 訴えの内容が要領を得ないので患者を叱責する。

〔問題 81〕 プライマリヘルスケアを謳っているのはどれか。

- a オタワ憲章
- b ジュネーブ宣言
- c ヘルシンキ宣言
- d アルマ・アタ宣言

〔問題 82〕 地域保健活動の手順で正しいのはどれか。

- a 計画→調査→評価→実施→分析
- b 調査→計画→分析→実施→評価
- c 調査→分析→計画→実施→評価
- d 分析→調査→計画→評価→実施

〔問題 83〕 準備期に行う禁煙支援で適切なのはどれか。

- a 禁煙開始日を決定させる。
- b 喫煙関連用品の処分を促す。
- c 禁煙が継続するように支援する。
- d 歯周病と喫煙との関連性を説明する。

〔問題 84〕 日常生活動作〈ADL〉の判定基準項目はどれか。2つ選べ。

- a 整容
- b 排泄
- c うがい
- d ブラッシング

〔問題 85〕 PHP と診査対象歯がすべて同じなのはどれか。

- a GI
- b CPI
- c PDI
- d OHI-S

〔問題 86〕 3歳の女児。口腔内写真（別冊午後 No.16）を別に示す。

矢印が示すのはどれか。

- a 顎間空隙
- b 発育空隙
- c 霊長空隙
- d ターミナルプレーン

別冊 午後 No.16 写真

〔問題 87〕 42歳の女性。上顎左側犬歯の審美障害を主訴として来院した。初診時の口腔内写真（別冊午後 No.17）を別に示す。

歯頸部に認められる欠損の原因として考えられるのはどれか。

- a う蝕
- b 咬合圧
- c フッ化物歯面塗布
- d エナメル質形成不全

別冊 午後 No.17 写真

〔問題 88〕 1日2回ずつ2週間使用後の歯ブラシの写真（別冊午後 No.18）を別に示す。

指導すべきなのはどれか。

- a 刷毛の長さ
- b 刷掃面部の形態
- c ブラッシング圧
- d ブラッシング回数

別冊 午後 No.18 写真

〔問題 89〕 63歳の男性。義歯の汚れを主訴として来院した。使用中の義歯の写真（別冊午後 No.19）を別に示す。矢印で示す付着物を除去した後、患者に義歯清掃指導を行うこととした。

この義歯の清掃に適しているのはどれか。

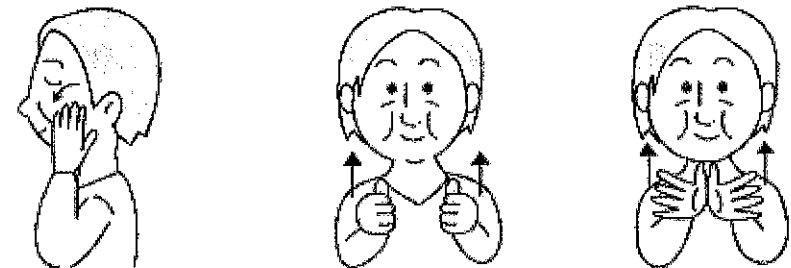
- a 熱湯
- b 紙やすり
- c 義歯用ブラシ
- d 次亜塩素酸ナトリウム

別冊 午後 No.19 写真

〔問題 90〕 キシリトールの特徴で正しいのはどれか。

- a 甘味度はショ糖より強い。
- b 熱に対して不安定である。
- c 五炭糖の糖アルコールである。
- d エネルギー値は9 kcal/gである。

〔問題 91〕 口腔機能向上のための保健指導パンフレットの一部分を図に示す。



指導の目的として適切なのはどれか。

- a 咳反射の訓練
- b 口腔乾燥の予防
- c 鼻咽腔閉鎖機能の訓練
- d ブラッシング方法の習得

〔問題 92〕 介助者が片麻痺の患者に口腔清掃を行うとき、患者の体位と顔の向きとの組合せで適切なのはどれか。

- a 仰臥位 ——— 顔を健側に向ける。
- b 仰臥位 ——— 顔を麻痺側に向ける。
- c 側臥位 ——— 顔の健側を下にする。
- d 側臥位 ——— 顔の麻痺側を下にする。

〔問題 93〕 パ行の発音が不明瞭な患者で考えられる機能の低下はどれか。

- a 咽頭の反射
- b 口唇の閉鎖
- c 舌前方の挙上
- d 舌後方の挙上

〔問題 94〕 車椅子患者のチェアユニットへの移動で適切なのはどれか。

- a 介助者は腰を高くしておく。
- b 車椅子に深く座り直してもらう。
- c 車椅子のフットレストを上げる。
- d チェアユニットを水平位にしておく。

〔問題 95〕 フォーハンドシステムで術者が左手で持つのはどれか。

- a 探針
- b デンタルミラー
- c バキュームシリンジ
- d スリーウェイシリンジ

〔問題 96〕 手指の消毒に用いるのはどれか。2つ選べ。

- a 10%ポピドンヨード
- b 2%グルタルアルデヒド
- c 1～3%クレゾール石けん液
- d 0.1～0.2%塩化ベンザルコニウム

〔問題 97〕 仮封材の写真(別冊午後 No.20)を別に示す。

この仮封材について正しいのはどれか。

- a 室温では液体である。
- b 練和すると硬化が開始する。
- c 室内の湿気では硬化しない。
- d 口腔内での硬化に約30分かかる。

別冊 午後 No.20 写真

〔問題 98〕 写真(別冊午後 No.21)を別に示す。

これが必要な症例はどれか。2つ選べ。

- a アマルガム修復
- b メタルインレー修復
- c ラミネートベニア修復
- d 硬質レジン前装金属冠

別冊 午後 No.21 写真

〔問題 99〕 器具の写真(別冊午後 No.22)を別に示す。

根管充填時に用いるのはどれか。2つ選べ。

- a ①
- b ②
- c ③
- d ④

別冊 午後 No.22 写真

〔問題 100〕 歯周用パック装着後の患者指導として正しいのはどれか。

- a 1か月間装着してもらう。
- b 粘着性食品は避けてもらう。
- c 患者自身で毎日交換してもらう。
- d 脱落しても痛くなければ来院は不要と説明する。

〔問題 101〕 全部床義歯の咬合採得時に準備するのはどれか。2つ選べ。

- a 咬合紙ホルダー
- b デンタルノギス
- c ワックススパチュラ
- d カーボランダムポイント

〔問題 102〕 器具の写真（別冊午後 No.23）とを別に示す。

この器具を用いるのはどれか。

- a チューイン法
- b パントグラフ法
- c チェックバイト法
- d ゴシックアーチ描記法

別冊 午後 No.23 写真

〔問題 103〕 器具の写真（別冊午後 No.24）を別に示す。

この器具の用途はどれか。

- a 切開・排膿
- b 残根の抜去
- c 不良肉芽の除去
- d 歯の脱臼、抜歯

別冊 午後 No.24 写真

〔問題 104〕 矯正装置の写真（別冊午後 No.25）を別に示す。

この装置の名称はどれか。

- a 急速拡大装置
- b アクチバトール
- c リンガルアーチ
- d ナンスのホールディングアーチ

別冊 午後 No.25 写真

〔問題 105〕 ヘッドギア装着患者への指導内容はどれか。

- a ゴムは毎日交換する。
- b ケースに入れて保管する。
- c 運動時も装着可能である。
- d 装着は1日4時間程度とする。

〔問題 106〕 小児患者の歯科治療で正しいのはどれか。

- a 手と足を押さえて抑制する。
- b 1歳児では母子分離で治療する。
- c 治療を始める前に患者の緊張を和らげる。
- d TLC（Tender Loving Care）は考慮しない。

〔問題 107〕 摂食嚥下機能の評価のため確認するのはどれか。

- a 食べる順番
- b 嫌いな食べ物
- c 食事をした時刻
- d 食事に要した時間

〔問題 108〕 エックス線フィルムの処理で誤っているのはどれか。

- a 定着後は水洗する。
- b 定着液には酢酸を用いる。
- c アルカリ性の現像液を用いる。
- d 現像時間は20℃で4～5分である。

〔問題 109〕 水銀式血圧計による測定で正しいのはどれか。

- a 拡張期血圧から測定する。
- b 血圧計を術者の心臓の高さにおく。
- c カフのゴム袋が後面にくるようにする。
- d 患者の肘関節を患者の心臓と同じ高さにする。

〔問題 110〕 器具の写真（別冊午後 No.26）を別に示す。

これを使用するのはどれか。

- a 心室細動
- b 喘息発作
- c 脳貧血様発作
- d 過換気症候群

別冊 午後 No.26 写真



午後 No. 1



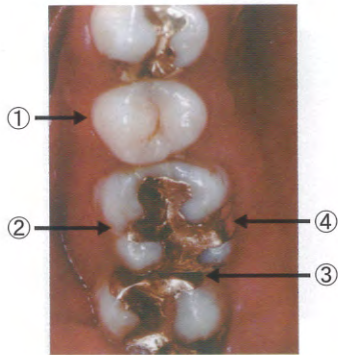
午後 No. 2



午後 No. 3 A



午後 No. 3 B



午後 No. 4



午後 No. 5



午後 No. 6 A



午後 No. 6 B



午後 No. 7



午後 No. 8



午後 No. 9



午後 No.10



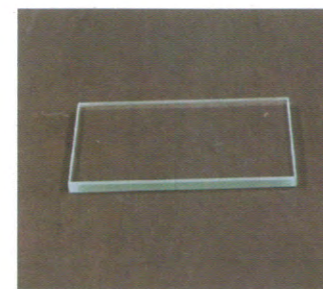
午後 No.11



午後 No.12



午後 No.13



①



②



③



④

午後 No.14



午後 No.15



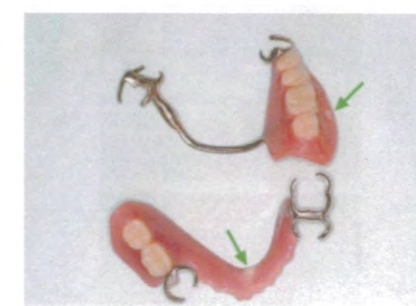
午後 No.16



午後 No.17



午後 No.18



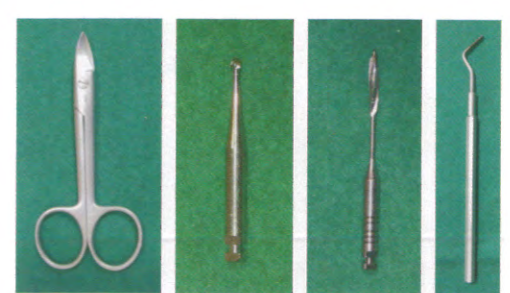
午後 No.19



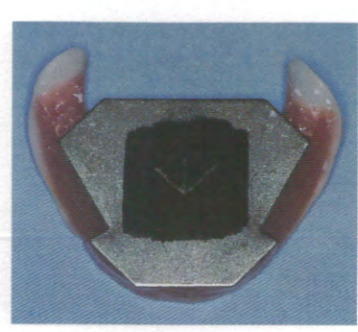
午後 No.20



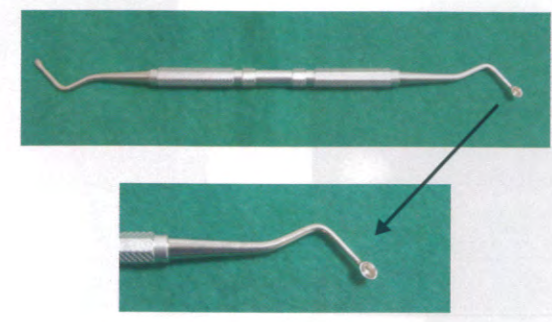
午後 No.21



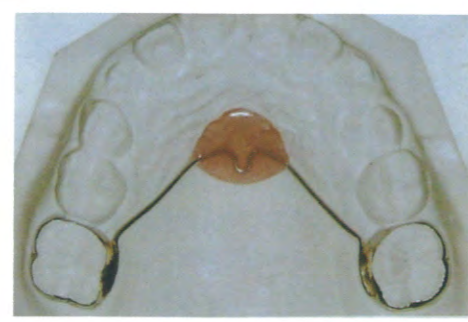
午後 No.22



午後 No.23



午後 No.24



午後 No.25



午後 No.26