

平成24年度

39期生

第6回 校内模擬試験

H24. 11. 5実施

午前 問題

問1 頭蓋の側面の写真（別冊 No. 1）を別に示す。

矢印が示す部位から起こる筋はどれか。

- a 頬筋
- b 咬筋
- c 側頭筋
- d 内側翼突筋

別冊
問題 A No. 1 写真

問2 口腔前庭にみられるのはどれか。2つ選べ。

- a 舌小帯
- b 上唇小帯
- c 切歯乳頭
- d 耳下腺乳頭

問3 歯とその特徴との組合せで正しいのはどれか。2つ選べ。

- a 上顎中切歯——棘突起
- b 上顎第一小白歯——介在結節
- c 下顎大白歯——カラベリー結節
- d 上顎大白歯——ドリオピテクス型

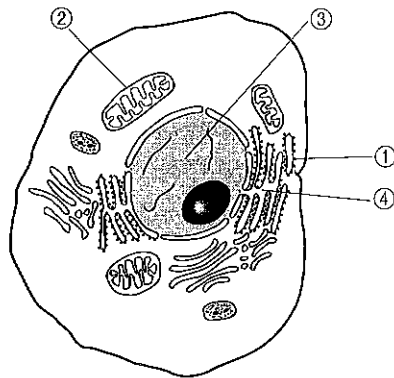
問4 上皮組織の写真（別冊 No. 2）を別に示す。

この上皮がみられるのはどれか。

- a 舌
- b 胃
- c 鼻腔
- d 膀胱

別冊
問題 A No. 2 写真

問5 動物細胞の模式図を示す。



エネルギーの産生に関与する細胞小器官はどれか。

- a ①
- b ②
- c ③
- d ④

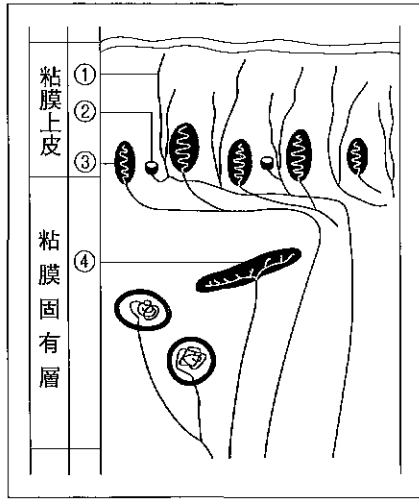
問6 出血部に凝集して血栓を形成するのはどれか。

- a 単球
- b 赤血球
- c 血小板
- d リンパ球

問7 脈圧について正しいのはどれか。

- a 最高血圧と大気圧の差である。
- b 最高血圧と最低血圧の和である。
- c 最高血圧と最低血圧の差である。
- d 最高血圧と最低血圧の平均値である。

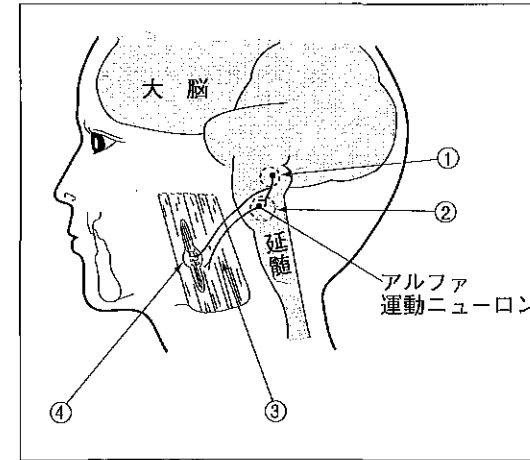
問8 粘膜部の体性感覚受容器を模式図に示す。



③で示す受容器が受容する感覚はどれか。

- a 触覚
- b 冷覚
- c 痛覚
- d 深部感覚

問9 下顎張反射経路の模式図を示す。



反射の受容器はどれか。

- a ①
- b ②
- d ③
- c ④

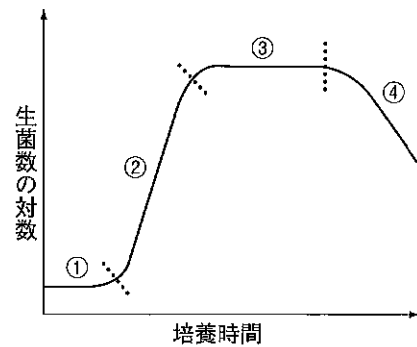
問10 壊死の分類と疾患との組合せで正しいのはどれか。

- a 凝固壊死——脳梗塞
- b 液化壊死——心筋梗塞
- c 乾性壊疽——結核病巣
- d ガス壊疽——腐敗菌感染

問11 局所において腫脹、発熱、異所性の拍動がみられる。この病態はどれか。

- a 充血
- b 虚血
- c ショック
- d チアノーゼ

問12 細菌の増殖曲線を図に示す。



期間①から④のうち細菌が一定の世代時間で増殖しているのはどれか。

- a ①
- b ②
- c ③
- d ④

問13 II型アレルギーに基づくのはどれか。

- a 血清病
- b 接触性皮膚炎
- c ペニシリンショック
- d 不適合輸血による溶血

問14 食細胞の細胞内殺菌にかかわるのはどれか。

- a リゾチーム
- b ヒスタミン
- c サイトカイン
- d インターフェロン

問15 薬物の投与時間と血中薬物濃度を表に示す。

薬物投与後 時間 (分)	薬物濃度 ($\mu\text{g}/\text{mL}$)
10	40
20	30
30	20
40	15
50	10

この薬物の生物学的半減期はどれか。

- a 10分
- b 20分
- c 30分
- d 40分

問16 フォンハーナックの換算表を示す。

小児の年齢	① 歳	1 歳	3 歳	成人
成人にする対する 薬物投与量の比	1/5	1/4	②	1

表の①および②に入る組合せで正しいのはどれか。

- ① ②
- a 1/2 1/3
- b 1/2 1/2
- c 1/4 1/3
- d 1/4 1/2

問17 形成初期のプラーク（歯垢）に多く含まれるのはどれか。2つ選べ。

- a *Nocardia*
- b *Neisseria*
- c *Actinomyces*
- d *Fusobacterium*

問18 *Porphyromonas gingivalis* について正しいのはどれか。2つ選べ。

- a 通性嫌気性
- b 内毒素の産生
- c グラム陽性菌
- d タンパク質分解酵素の産生

問19 歯周ポケットの深さを測定するのはどれか。2つ選べ。

- a CPI
- b Russell の PI
- c Ramfjord の PDI
- d Löe & Silness の GI

問20 小学校における定期健康診断（歯・口腔）で CO と判定された児童に
対する事後措置で適切なのはどれか。2つ選べ。

- a 処置勧告を行う。
- b 歯磨き方法を指導する。
- c 日常的な間食を禁止する。
- d フッ化物溶液の塗布を行う。

問21 フッ化物の応用方法を表に示す。

方法		使用されるフッ化物
局所応用	①	②
全身応用	③	④

①～④に入る語句の組合せで正しいのはどれか。

	①	②	③	④
a	歯面塗布	フッ化ナトリウム	食塩への添加	フッ化カルシウム
b	歯面塗布	フッ化第一スズ	食塩への添加	ケイフッ化アンモニウム
c	洗 口	モノフルオロリン酸ナトリウム	ミルクへの添加	フッ化第一スズ
d	歯磨剤への配合	モノフルオロリン酸ナトリウム	水道水への添加	ケイフッ化ナトリウム

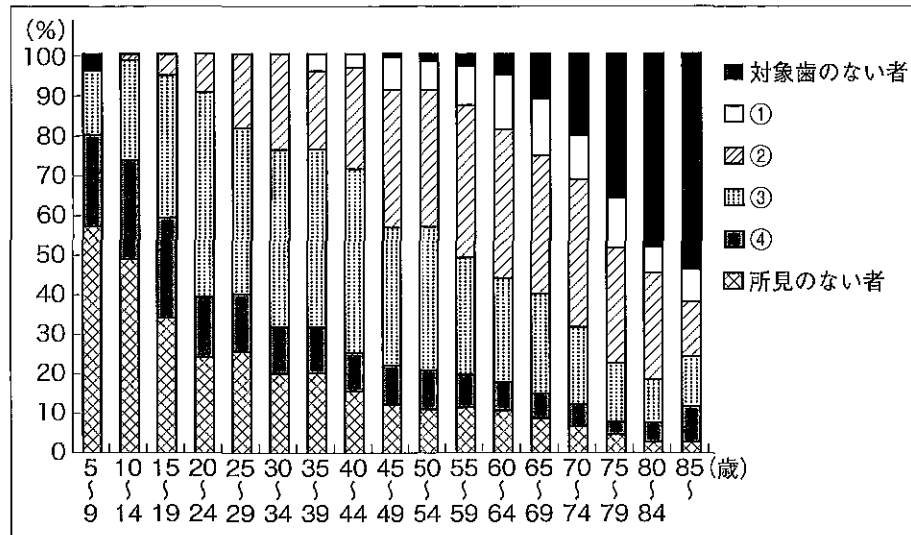
問22 1歳6か月児健康診査結果の一部を図に示す。

歯 の 状 況				C	C	C	C				歯の汚れ：きれい・ <u>ふつう</u> ・きたない
	E	D	C	B	A	A	B	C	D	E	歯肉・粘膜： <u>異常なし</u> ・あり
	E	D	C	B	A	A	B	C	D	E	不正咬合：なし・ <u>要注意</u> (開咬)
											(2007年7月10日診査)

この乳児の口腔内の状況を把握するうえで図から読み取れる留意すべき項目はどれか。2つ選べ。

- a 口腔習癖
- b 間食時刻
- c おもな養育者
- d 哺乳ビンの使用

問23 平成 17 年歯科疾患実態調査の結果の一部を図に示す。



③に該当するのはどれか。

- a 歯石の沈着
- b 歯周ポケット 4~5 mm
- c プロービング後の出血
- d 歯周ポケット 6 mm 以上

問24 児童生徒健康診断票の一部を図に示す。

児童生徒健康診断票 (歯・口腔)
小・中学校用

氏名 ○○○ ○○				性別 (男) 女		生年月日 年 月 日																				
年 齢	年 度	歯列・咬合	顎関節	歯垢の状態	歯肉の状態	歯 式 (例 B ⑥)								歯の状態				その他の疾病及び異常	学 校 区	事 後 措 置						
						・現 在 歯	・未処置歯	・喪失歯(永久歯)	・要注意乳歯	・要観察歯	乳歯	永久歯	現在歯数	未処置歯数	喪失歯数	歯科	所				月	日				
8 歳	20	①	①	0	0	8	7	6	5	4	3	2	1	1	2	3	4	5	6	7	8	左	右	GO	月	日
		1	1	1	1	上	下	上	下	上	下	上	下	上	下	上	下	上	下	上	下					
1 歳	1	0	0	0	0	8	7	6	5	4	3	2	1	1	2	3	4	5	6	7	8	左	右	月	日	
		1	1	1	1	上	下	上	下	上	下	上	下	上	下	上	下	上	下	上	下					上
2 歳	2	0	0	0	0	8	7	6	5	4	3	2	1	1	2	3	4	5	6	7	8	左	右	月	日	
		1	1	1	1	上	下	上	下	上	下	上	下	上	下	上	下	上	下	上	下					上

正しいのはどれか。2つ選べ。

- a う歯は 5 本である。
- b 喪失歯は 2 本である。
- c 要注意乳歯は 1 本である。
- d 歯周疾患要観察者である。

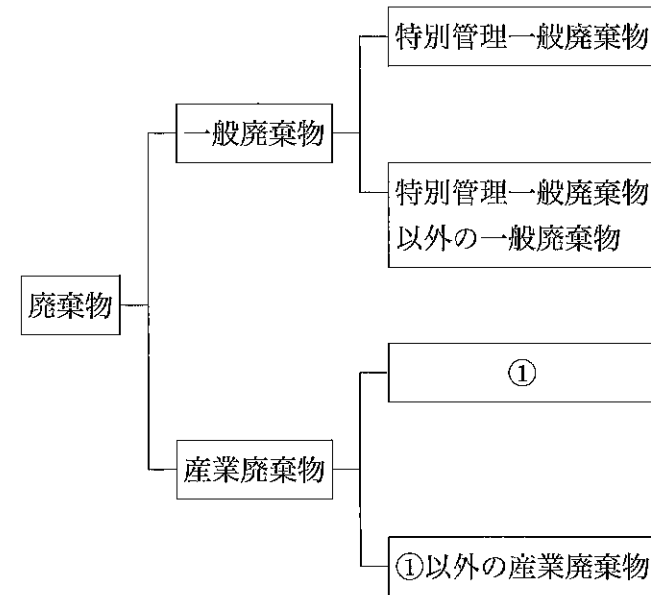
問25 Leavell と Clark が提唱した予防の概念を図に示す。

健康増進	①	早期発見・ 早期治療	機能喪失防止	リハビリテーション
第一次予防		第二次予防		第三次予防

①に分類される手段はどれか。

- a 健康教育
- b 予防接種
- c 集団検診
- d 作業療法

問26 廃棄物の分類を表に示す。



①に分類されるのはどれか。

- a 石膏模型
- b 使用済み注射針
- c 血液が付着したガーゼ
- d エックス線写真現像液

問27 患者対照研究とコホート研究の特徴を表に示す。

項目 \ 研究	コホート研究	患者対照研究
観察期間	長期	短期
情報の信頼度	高い	低い
費用	①	②
まれな疾患	不適當	適當

正しい組合せはどれか。

- | | | |
|---|----|----|
| | ① | ② |
| a | 低い | 低い |
| b | 低い | 高い |
| c | 高い | 低い |
| d | 高い | 高い |

問28 健康増進法が目指しているのはどれか。

- a 虐待防止
- b エイズ対策
- c 健康寿命の延長
- d 生活習慣病の二次予防

問29 歯科衛生士法第2条の一部を示す。

この法律において「歯科衛生士」とは、都道府県知事の免許を受けて、医師の直接の指導の下に、歯牙及び口腔の疾患の予防処置として次に掲げる行為を行うことを業とする女子をいう。1. 歯牙露出面及び正常な歯茎の遊離縁上の付着物及び沈着物を機械的操作によって除去すること。2. 歯牙及び口腔に対して薬物を塗布すること。

下線部で正しいのはどれか。

- a ①
- b ②
- c ③
- d ④

問30 ある地域で食中毒が疑われる健康障害が集団発生した。原因究明に適した疫学の研究方法はどれか。

- a 介入研究
- b 患者対照研究
- c 前向きコホート研究
- d 後向きコホート研究

問31 わが国における乳児死亡の原因で最も多いのはどれか。

- a 肺炎
- b 不慮の事故
- c 乳幼児突然死症候群
- d 先天奇形、変形および染色体異常

問32 「高齢者の医療の確保に関する法律」によって定められているのはどれか。2つ選べ。

- a 特定健康診査
- b 障害者の自立支援
- c 要介護者の保険制度
- d 後期高齢者医療制度

問33 代用甘味料とその原材料との組合せで正しいのはどれか。2つ選べ。

- a キシリトール——果糖
- b パラチノース——ショ糖
- c スクラロース——麦芽糖
- d アスパルテーム——アミノ酸

問34 アミノ酸スコアが最も低いのはどれか。

- a 鶏卵
- b 精白米
- c ほうれん草
- d コラーゲン

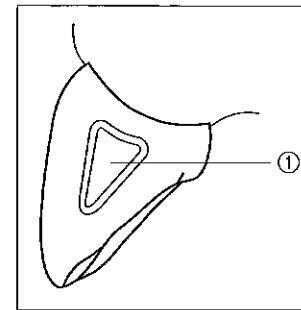
問35 歯科衛生士の名称独占であるのはどれか。

- a 歯科保健指導
- b 予防的薬物塗布
- c 予防的歯石除去
- d 歯科診療の補助

問36 電磁放射線はどれか。2つ選べ。

- a ガンマ線
- b 中性子線
- c アルファ線
- d エックス線

問37 窩洞を図に示す。



正しいのはどれか。2つ選べ。

- a IV級窩洞である。
- b ①は軸壁である。
- c 線角は6つである。
- d 窩壁の数は5つである。

問38 ラミネートベニア修復の禁忌症はどれか。2つ選べ。

- a う蝕歯
- b 円錐歯
- c 切端咬合
- d ブラキシズム

問39 21歳の女性。上顎右側中切歯の冷水痛を主訴として来院した。隣接面のう蝕に対しコンポジットレジン修復処置を行っている。口腔内写真(別冊 No. 3)を別に示す。

正しいのはどれか。2つ選べ。

- a IV級窩洞である。
- b う蝕症第2度である。
- c 歯間分離はウェッジを用いる。
- d 隔壁はクラウンフォームを用いる。

別冊
問題 A No. 3 写真

問40 急性化膿性根尖性歯周炎の症状はどれか。2つ選べ。

- a 冷水痛
- b 甘味痛
- c 歯肉腫脹
- d 体温の上昇

問41 写真(別冊 No. 4)を別に示す。

別冊
問題 A No. 4 写真

この器具の使用目的はどれか。

- a 根管清掃
- b 根管拡大形成
- c 側方加圧根管充填
- d 垂直加圧根管充填

問42 歯周疾患の原因で正しいのはどれか。2つ選べ。

- a 喫煙は全身性の修飾因子である。
- b う蝕は局所性の修飾因子である。
- c 糖尿病は局所性の修飾因子である。
- d プラークは局所性の修飾因子である。

問43 診査前の写真（別冊 No. 5）を別に示す。

正しいのはどれか。2つ選べ。

- a 頬小帯の位置異常がみられる。
- b 歯間乳頭部に発赤が認められる。
- c 上顎犬歯の歯肉炎指数（GI）は1である。
- d 上顎第一小白歯のプラーク指数（PII）は3である。

別冊
問題 A No. 5 写真

問44 プローブで診査する項目はどれか。

- a 動揺度
- b 歯槽硬線
- c 外傷性咬合
- d 付着歯肉の幅

問45 側方運動時に作業側の複数歯の接触、平衡側ではすべての咬合面が離開し、前方運動時には前歯部のみ接触している場合の咬合様式はどれに属するか。

- a グループファンクション
- b リンガライズドオクルージョン
- c フルバランスドオクルージョン
- d ミューチャリープロテクティッドオクルージョン

問46 写真（別冊 No. 6）を別に示す。

この作業により記録できるのはどれか。

- a 上下顎の咬合関係
- b 水平的な下顎位の決定
- c 顎関節と上顎との関係
- d 垂直的な下顎位の決定

別冊
問題 A No. 6 写真

問47 半固定性ブリッジとブリッジ装着後の口腔内写真（別冊 No. 7）を別に示す。

このブリッジの利点として正しいのはどれか。2つ選べ。

- a 着脱が可能である。
- b ある程度の生理的動揺を許容する。
- c 小数歯欠損のブリッジにのみ応用できる。
- d 支台歯間の平行性が悪い症例に応用できる。

別冊
問題 A No. 7 写真

問48 口腔粘膜の角化の亢進を伴う疾患はどれか。2つ選べ。

- a 白板症
- b 扁平苔癬
- c カンジダ症
- d 再発性アフタ

問49 唾液が貯留してできる嚢胞はどれか。2つ選べ。

- a 粘液嚢胞
- b 濾胞性歯嚢胞
- c 鼻口蓋管嚢胞
- d ブランダンヌーン嚢胞

問50 62歳の男性。舌の接触痛を主訴に来院した。以前より舌に違和感を認めていたが、痛み等がないため放置していた。最近になり摂食時に接触痛を認めるようになったという。初診時の口腔内所見では左側舌側縁に境界不明瞭で周囲に硬結を伴う易出血性の潰瘍がみられた。左側の顎下リンパ節には明らかな異常は認められなかった。初診時の口腔内写真と病理組織写真（別冊 No. 8）を別に示す。

最も考えられる疾患はどれか。

- a 舌 癌
- b 白板症
- c 扁平苔癬
- d カンジダ症

別 冊
問題 A No. 8 写真

問51 56歳の女性。顔面の異常感を主訴として来院した。3日前より右側顔面部の違和感を自覚したという。強く閉眼を指示したときの眼瞼の状態の写真（別冊 No. 9）を別に示す。

本疾患のその他の症状はどれか。2つ選べ。

- a 口笛不能
- b 開口障害
- c 鼻唇溝消失
- d 電撃様疼痛

別冊
問題 A No. 9 写真

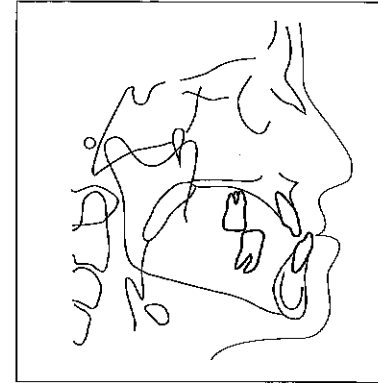
問52 口腔内写真（別冊 No. 10）を別に示す。

Angle の不正咬合分類はどれか。

- a I級
- b II級1類
- c II級2類
- d III級

別冊
問題 A No. 10 写真

問53 側面頭部エックス線規格写真のトレースを図に示す。



ANB の角度で最も近いのはどれか。

- a -120°
- b -4°
- c $+4^\circ$
- d $+45^\circ$

問54 上下顎咬合関係の保定に用いるのはどれか。2つ選べ。

- a アクチバトール
- b ホーレー型保定床
- c トゥースポジショナー
- d 犬歯間固定式保定装置

問55 Scammon の臓器発育曲線で正しいのはどれか。

- a 一般系型はシグモイド状曲線の成長発育を示す。
- b 生殖器系型は17歳以降に著しい成長発育を示す。
- c 神経系型は5歳時に成人の約50%の成長発育を示す。
- d リンパ系型は6～8歳の間にも最も旺盛な成長発育を示す。

問56 2歳の男児。口腔診査を主訴として来院した。初診時の口腔内写真（別冊 No. 11）を別に示す。

正しいのはどれか。

- a 開口障害がみられる。
- b 正中離開の原因となる。
- c 発音障害がみられることがある。
- d 下顎切歯の萌出を障害することがある。

別冊
問題 A No. 11 写真

問57 歯齢 IA 期によくみられるのはどれか。

- a 上皮真珠
- b コップリック斑
- c 上顎前歯部の外傷
- d アグリーダックリングステージ

問58 乳歯う蝕の特徴で正しいのはどれか。2つ選べ。

- a 自覚症状が明確である。
- b 第二象牙質の形成量が多い。
- c 発症は発育環境に左右される。
- d 輪状う蝕は新産線に一致する。

問59 68歳の女性。1年前に脳出血を発症し、後遺障害として重度の認知症がある。高血圧および糖尿病があり服薬治療中である。介護施設に入所して1か月であるが、ケアへの抵抗が強くブラッシングも困難だという。初診時の口腔内写真（別冊 No. 12）を別に示す。

週1回の訪問診療で関わる歯科衛生士として優先するのはどれか。

- a 口腔機能の向上
- b 本人への刷掃指導
- c 介護福祉士との連携
- d 定期的な歯科通院の指示

別冊
問題 A No. 12 写真

問60 次の文章の に入る語句はどれか。

平成 22 (2010) 年の国勢調査によると、我が国の は 23.1% である。

- a 高齢化率
- b 老年化指数
- c 従属人口指数
- d 年少人口指数

問61 抗てんかん薬の副作用はどれか。

- a 発汗
- b 口腔乾燥
- c 歯肉増殖
- d 歯の形成不全

問62 摂食・嚥下障害が生じる疾患で口腔の形態異常が原因となるのはどれか。

- a 脊髄損傷
- b 精神遅滞
- c 唇顎口蓋裂
- d 脳血管障害

問63 摂食・嚥下障害の評価法でスクリーニング検査に適しているのはどれか。2つ選べ。

- a RSST
- b MWST
- c 嚥下造影検査
- d 嚥下内視鏡検査

問64 プラークについて正しいのはどれか。2つ選べ。

- a 水流式清掃用具で除去できる。
- b 歯ブラシ以外では除去できない。
- c 付着部位によって名称が分けられる。
- d 歯面に付着している有機性の付着物である。

問65 歯肉縁上歯石について正しいのはどれか。2つ選べ。

- a すべて黄白色や灰白色である。
- b 少量の沈着でも必ず肉眼で確認できる。
- c シックルタイプスケーラーで容易に除去できる。
- d 形成されやすい部位は唾液腺の開口部付近である。

問66 エックス線写真（別冊 No. 13）を別に示す。観察されるのはどれか。2つ選べ。

- a う蝕
- b プラーク
- c 根分岐部病変
- d 歯槽骨の水平性吸収

別冊
問題 A No. 13 写真

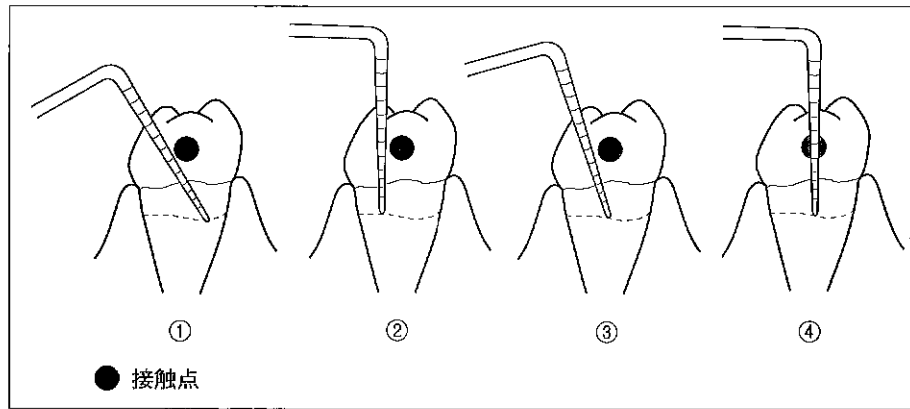
問67 40歳の女性。既往歴にB型肝炎がある。歯科医師の指示によりスケーリングを行った。術後の器材の取り扱いについて正しいのはどれか。

- a 手用スケーラーは洗浄し煮沸消毒を行う。
- b 探針はウォッシャーディスインフェクターで処理し保管する。
- c 超音波スケーラーのハンドピースはアルコール類で清拭し保管する。
- d 超音波スケーラーのチップは2%グルタルアルデヒド溶液に浸漬後に高圧蒸気滅菌を行う。

問68 プロローピングによって得られる情報はどれか。2つ選べ。

- a 動揺度
- b 咬合性外傷
- c 歯根面の形態
- d アタッチメントレベル

問69 隣接面の接触点直下をプロービングする際のプローブ挿入角度を図に示す。



正しいのはどれか。

- a ①
- b ②
- c ③
- d ④

問70 口腔内写真（別冊 No. 14）を別に示す。

スケーラー操作で正しいのはどれか。2つ選べ。

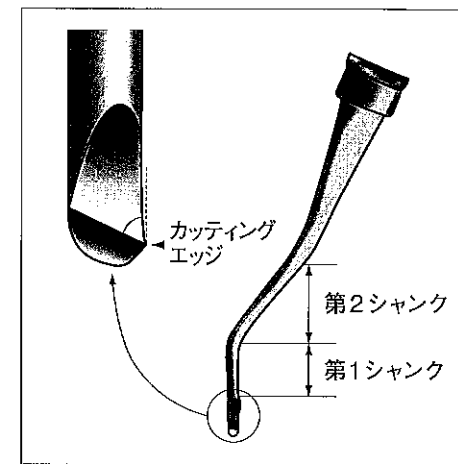
- a 超音波スケーラーを歯面に 15° の角度にあてて除去する。
- b グレーシータイプキュレットにて歯肉縁上歯石を除去する。
- c 超音波スケーラーを 200 g 程度のフェザータッチで使用する。
- d シックルタイプスケーラーにて隣接面の歯肉縁上歯石を除去する。

別冊
問題 A No. 14 写真

問71 超音波スケーラーについて正しいのはどれか。2つ選べ。

- a チップと歯面の操作角度は 70° である。
- b 現在広く普及しているのはピエゾ方式である。
- c 除石圧は手用スケーラー使用時の約 1/3 である。
- d スケーリング後の隣接面に残存歯石がみられることが多い。

問72 グレーシータイプキュレット（#13）の構造を図に示す。



第1シャンクに対する刃部内面の傾斜角度で正しいのはどれか。

- a 10°
- b 20°
- c 45°
- d 70°

問73 歯面研磨の目的で正しいのはどれか。2つ選べ。

- a 歯肉を収斂させる。
- b 不良肉芽を除去する。
- c 患者に爽快感を与える。
- d 微細な付着物を除去する。

問74 写真（別冊 No. 15）を別に示す。

このう蝕活動性試験の評価内容と検体との組合せで正しいのはどれか。

- a 還元作用——唾 液
- b 乳酸菌数——唾 液
- c 酸産生能測定——プラーク
- d う蝕抵抗性——エナメル質

別 冊
問題 A No. 15 写真

問75 フッ化物応用法とフッ素濃度との組合せで正しいのはどれか。2つ選べ。

- a フッ化物洗口法（毎日法）——900 ppm
- b フッ化物配合歯磨剤——9,000 ppm
- c 2%フッ化ナトリウム溶液——9,000 ppm
- d リン酸酸性フッ化ナトリウム溶液（Brudevold I 法）——12,300 ppm

問76 2%フッ化ナトリウム溶液を用いた局所応用で正しいのはどれか。2つ選べ。

- a 年2回応用させる。
- b 歯面塗布法に用いられる。
- c 1 mL 中のフッ素量は 4.5 mg である。
- d 取り込みが少ないという欠点がある。

問77 フッ化ナトリウムゲルの特徴について正しいのはどれか。2つ選べ。

- a 塗布後ゲルを拭う。
- b 塗布状況が明瞭である。
- c 歯面への停滞性が低い。
- d 隣接面に容易に入り込む。

問78 フッ化物洗口法について正しいのはどれか。2つ選べ。

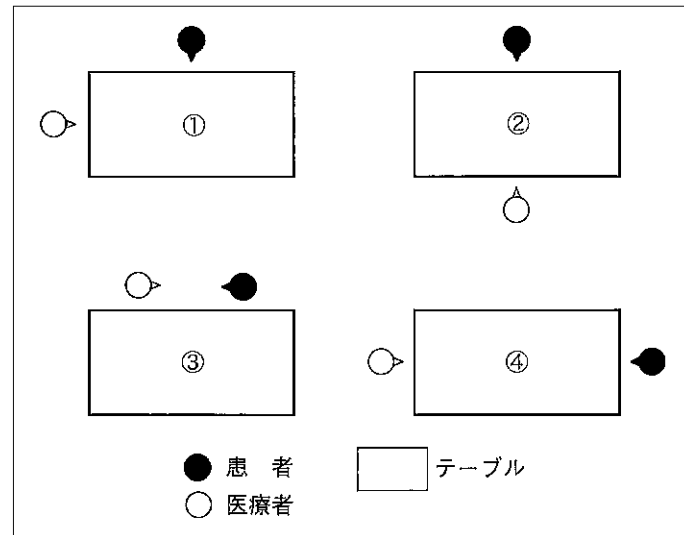
- a 家庭では薬液は冷蔵庫に保管する。
- b 1回の使用量は 5~10 mL 程度が望ましい。
- c 1日1回法のフッ化物イオン濃度は 900 ppm である。
- d 0.05%フッ化ナトリウム溶液は 500 mL 容器中に 10 mg のフッ化物が含まれている。

問79 小窩裂溝填塞法の基本術式で正しいのはどれか。

- ①ラバーダム防湿 ②酸処理・洗浄・乾燥 ③重合
④填塞 ⑤咬合チェック ⑥歯面清掃

- a ①—②—③—④—⑤—⑥
b ①—⑥—②—④—③—⑤
c ⑤—①—⑥—②—④—③
d ⑥—②—①—③—④—⑤

問80 対話時の患者と医療者の位置関係を図に示す。



効果的な位置関係はどれか。

- a ①
b ②
c ③
d ④

問81 口腔機能の評価に用いられる方法はどれか。2つ選べ。

- a 頬膨らまし
b サリバチェック SM
c ガスクロマトグラフィ法
d オーラルディアドコキネシス

問82 写真(別冊 No. 16)を別に示す。

写真の染色状態で OHI-S (DI-S) の評価基準で上顎前歯部の点数はどれか。

- a 0
b 1
c 2
d 3

別冊
問題 A No. 16 写真

問83 35歳の男性。歯周組織の検査結果を表に示す。

上顎	頬側	歯石沈着	-	-	+	+	+	-	-	-	-	-	-	-	-	+	+	+	-	
	PD		3	1	④	④	2	2	1	1	1	2	1	2	2	1	3	③	③	2
口蓋側	PD		2	2	⑥	⑤	④	⑤	2	2	2	③	3	2	3	3	3	3	2	2
	歯石沈着		-	-	+	-	-	-	-	-	-	-	-	-	-	-	-	-	-	-
歯種			7			6			1			1			6			7		
下顎	舌側	歯石沈着	-	-	+	+	-	-	+	+	+	+	+	+	+	-	+	+	+	-
		PD	3	3	④	④	3	3	②	2	②	②	1	③	2	3	⑤	4	3	③
	頬側	PD	3	3	4	4	3	3	④	1	2	2	2	2	2	3	4	4	3	3
		歯石沈着	-	-	-	-	-	-	+	+	+	+	+	+	-	-	-	-	-	-

※PD：mm

BOP：測定値に○

検査結果の CPI コードで正しいのはどれか。

- a
- | | | |
|---|---|---|
| 4 | 0 | 2 |
| 3 | 2 | 3 |
- b
- | | | |
|---|---|---|
| 4 | 1 | 2 |
| 3 | 2 | 3 |
- c
- | | | |
|---|---|---|
| 4 | 0 | 2 |
| 3 | 3 | 3 |
- d
- | | | |
|---|---|---|
| 5 | 0 | 2 |
| 3 | 2 | 3 |

問84 76歳の女性。毎食後に口腔清掃を行っている。義歯の清掃状態の写真(別冊 No.17)を別に示す。

口腔清掃自立度判定基準における歯と義歯の清掃状況はどれか。

- a 巧緻度—a、自発性—a、習慣性—a1
- b 巧緻度—a、自発性—b、習慣性—b1
- c 巧緻度—b、自発性—a、習慣性—a1
- d 巧緻度—b、自発性—b、習慣性—b1

別冊
問題 A No.17 写真

問85 摂食機能の発達段階障害と機能不全症状の組合せで正しいのはどれか。2つ選べ。

- a 捕食機能不全——むせ
- b 嚥下機能不全——過開口
- c 押し潰し機能不全——丸のみ
- d 経口摂取準備不全——摂食拒否

問86 指導用顎模型を使用し集団指導をしている写真（別冊 No. 18）を別に示す。

適切な提示法はどれか。2つ選べ。

- a ①
- b ②
- c ③
- d ④

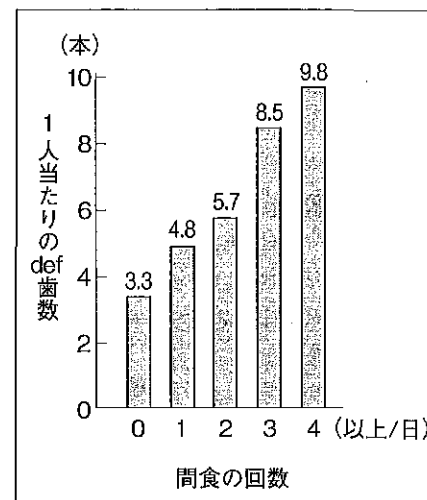
別 冊
問題 A No. 18 写真

問87 文部科学省から発行されている『「生きる力」をはぐくむ学校での歯・口の健康づくり』に示される中学生の課題として正しいのはどれか。

2つ選べ。

- a 歯肉炎の原因と予防方法の理解
- b 歯の萌出と身体の発育への気づき
- c 自分にあった歯・口の清掃の確立
- d 健康によい食事や間食の習慣、生活リズムの確立

問88 間食の回数とう歯数の関係を図に示す。



この図から読み取れるのはどれか。2つ選べ。

- a 間食の回数が増加するとう蝕が増加する。
- b 間食をしない者のう歯数は4本未満である。
- c 4回以上間食すると90%以上の歯がう歯になる。
- d 砂糖の摂取量の増加はう蝕の発生率と反比例する。

問89 20歳の男性。口腔内写真（別冊 No. 19）を別に示す。

PII は 2.4。エックス線所見では歯槽骨の吸収はほとんど認められない。優先すべき対応はどれか。

- a PMTC
- b フッ化物の応用
- c ブラッシング指導
- d スケーリング・ルートプレーニング

別 冊
問題 A No. 19 写真

問90 顎関節症について正しいのはどれか。2つ選べ。

- a 20～30歳代の男性に多い。
- b 顎関節の雑音および異常顎運動がある。
- c 顎関節部に炎症や骨構造の異常が認められる。
- d 局所的な原因として不適合な修復物やブラキシズムなどがあげられる。

問91 2000年に文部省、厚生省、農林水産省が共同で策定した「食生活指針」の記載事項として正しいのはどれか。2つ選べ。

- a ごはんなどの穀類をしっかりと。
- b 食塩は1日10g未満にしましょう。
- c 1日30食品の摂取を目標にしましょう。
- d メタボリックシンドロームを予防しましょう。

問92 特定保健指導に関する法律はどれか。

- a 健康増進法
- b 老人保健法
- c 労働安全衛生法
- d 高齢者の医療の確保に関する法律

問93 誤嚥を誘発する因子はどれか。2つ選べ。

- a 歯の喪失
- b 咳嗽反射の亢進
- c 唾液分泌量の増加
- d 咀嚼筋の筋力低下

問94 87歳の女性。要介護3の状態介護サービスを利用している。この女性が受けられるサービスの組合せはどれか。2つ選べ。

- a 居宅サービス——訪問介護入浴
- b 通所サービス——介護予防通所介護
- c 地域密着型サービス——認知症対応型共同生活介護
- d 地域支援事業——介護予防ケアマネジメント事業

問95 歯科診療現場で起こりうるインシデント事例にあたるのはどれか。2つ選べ。

- a 患者の衣服に薬剤が付着した。
- b 誘導時に患者が診療室で転倒した。
- c 誤った薬剤を準備したが使用前に気がついた。
- d 誘導された患者が治療開始前にカルテと違う患者であることがわかった。

問96 消毒薬の使用について正しいのはどれか。2つ選べ。

- a ポビドンヨードは10%濃度で手術野に使用する。
- b グルコン酸クロルヘキシジンはHBVに有効である。
- c 塩化ベンゼトニウムは0.1%濃度で手指・器具に使用する。
- d 次亜塩素酸ナトリウムは無機物の存在で消毒力の低下が著しい。

問97 歯科用セメントについて正しいのはどれか。2つ選べ。

- a 接着性レジンセメントは唾液に対して溶解する。
- b リン酸亜鉛セメントは練和時の発熱がほとんどない。
- c カルボキシレートセメントの粉末の主成分は酸化亜鉛である。
- d レジン添加ガラスイオノマーセメントはレジン成分を添加することで唾液や水分に対する溶解性が改良されている。

問98 グラスイオノマーセメント修復で正しいのはどれか。2つ選べ。

- a 感水性がある。
- b 機械的強度が高い。
- c 歯髄刺激性が高い。
- d 歯質との接着性がよい。

問99 II級窩洞インレーの試適・合着に必要ないのはどれか。

- a 咬合紙
- b カーバイトバー
- c コンタクトゲージ
- d インレーセッター

問100 根管充填材として用いないのはどれか。

- a 亜ヒ酸糊剤
- b ガッタパーチャ製剤
- c 水酸化カルシウム製剤
- d 酸化亜鉛ユージノール製剤

問101 歯周外科治療に用いる器具を写真（別冊 No. 20）に示す。

この器具の使用目的で正しいのはどれか。

- a 歯肉整形
- b 組織の把持
- c ポケット搔爬
- d 歯肉切開時の位置明記

別 冊
問題 A No. 20 写真

問102 義歯装着の患者指導について正しいのはどれか。2つ選べ。

- a 違和感がある場合はなるべく外すよう指導する。
- b 義歯装着後も経過観察のため来院するよう指導する。
- c 義歯清掃には硬めの歯ブラシを使用するよう指導する。
- d 装着は着脱方向に沿って指できちんと最後まで装着する。

問103 切開・排膿の手術時に使用しない器具はどれか。

- a 歯肉剪刀
- b 歯科用鋭匙
- c モスキート止血鉗子
- d ルーツェのピンセット

問104 止血剤として使用される薬剤はどれか。2つ選べ。

- a ヘパリン
- b ワルファリン
- c 酸化セルロース
- d ゼラチンスポンジ

問105 写真（別冊 No. 21）を別に示す。

この矯正用器材はどれか。

- a ダブルブークプライヤー
- b ユーティリティープライヤー
- c リガチャータイニングプライヤー
- d ツィードアーチベンディングプライヤー

別 冊
問題 A No. 21 写真

問106 矯正歯科治療における歯科衛生士の役割で正しいのはどれか。2つ選べ。

- a 筋機能療法の実施
- b 顎機能検査の実施
- c アーチワイヤーの屈曲
- d 頭部エックス線規格写真のトレース

問107 乳歯既製金属冠修復で使用する器具はどれか。2つ選べ。

- a ホウプライヤー
- b 咬合面調整鉗子
- c バンドプッシャー
- d コンタリングプライヤー

問108 歯科用エックス線撮影で被曝軽減できるのはどれか。

- a 管電圧を上げる。
- b 照射野を大きくする。
- c 高感度フィルムを用いる。
- d ノンスクリーンフィルムを用いる。

問109 ウイルス感染症でないのはどれか。

- a 麻疹
- b カンジダ症
- c インフルエンザ
- d 流行性耳下腺炎

問110 過換気症候群の症状はどれか。2つ選べ。

- a 筋硬直
- b 皮膚蒼白
- c 血圧低下
- d 過度の呼吸

平成24年度

39期生

第6回 校内模擬試験

H24. 11. 5実施

午前 写真

写真 No. 1 (問 1)



写真 No. 2 (問 4)

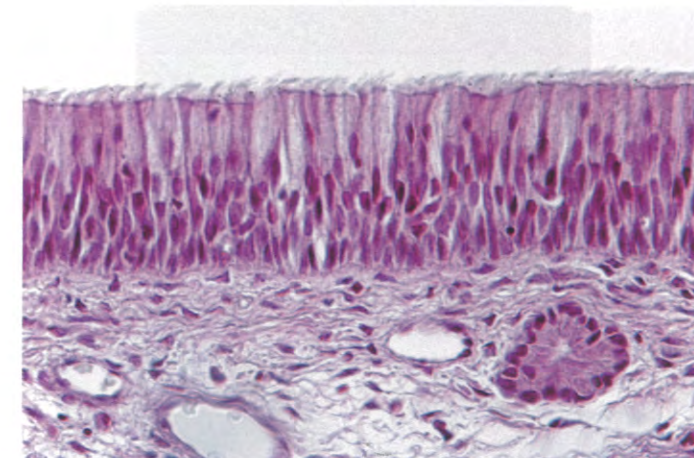


写真 No. 3 (問 39)

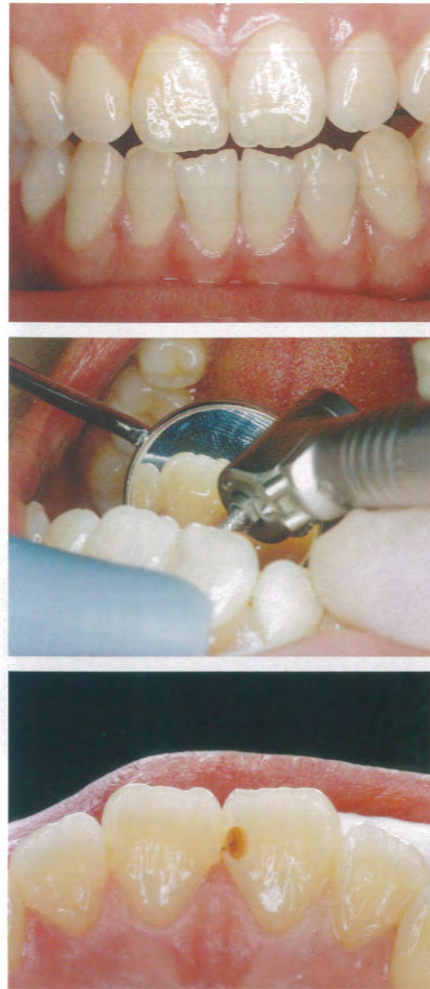


写真 No. 4 (問 41)

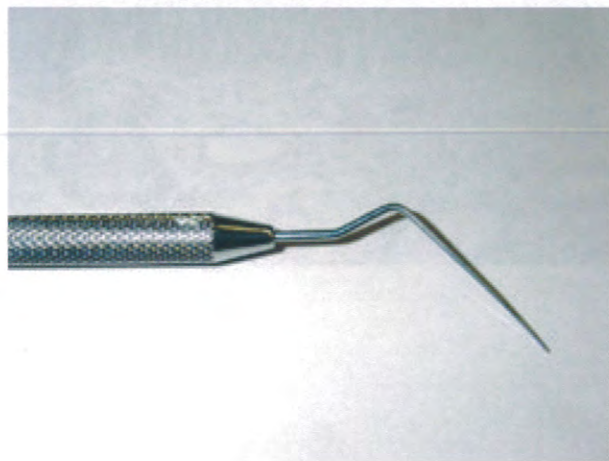


写真 No. 5 (問 43)



写真 No. 6 (問 46)



写真 No. 7

(問 47)



写真 No. 8

(問 50)

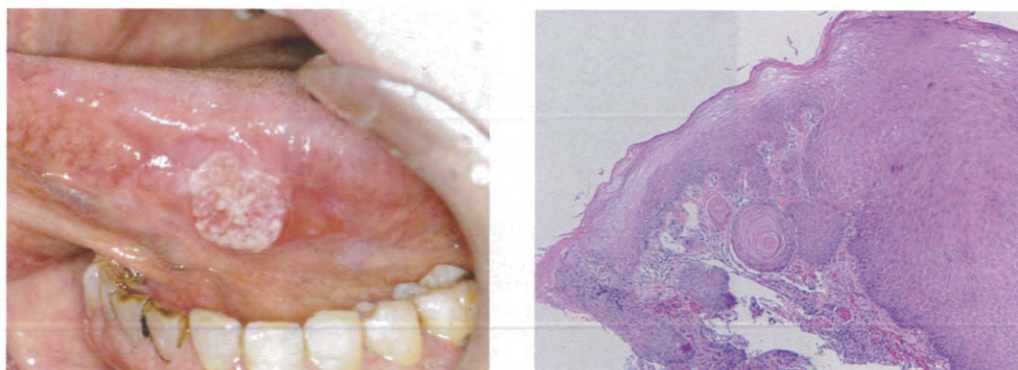


写真 No. 9 (問 51)



写真 No. 10

(問 52)



写真 No. 11 (問 56)



写真 No. 12 (問 59)



写真 No. 13 (問 66)

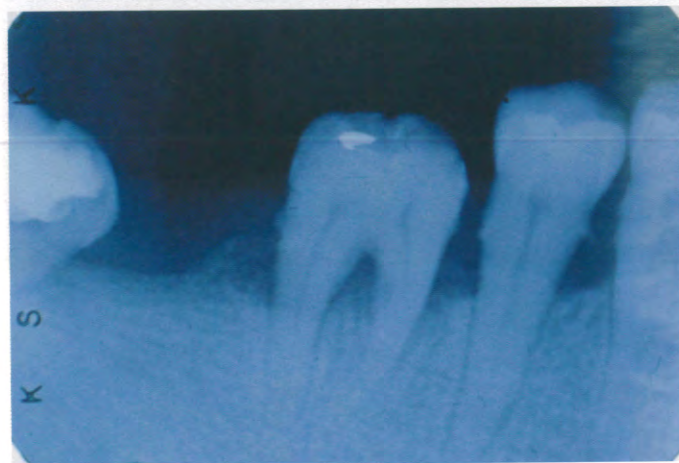


写真 No. 14 (問 70)



写真 No. 15 (問 74)

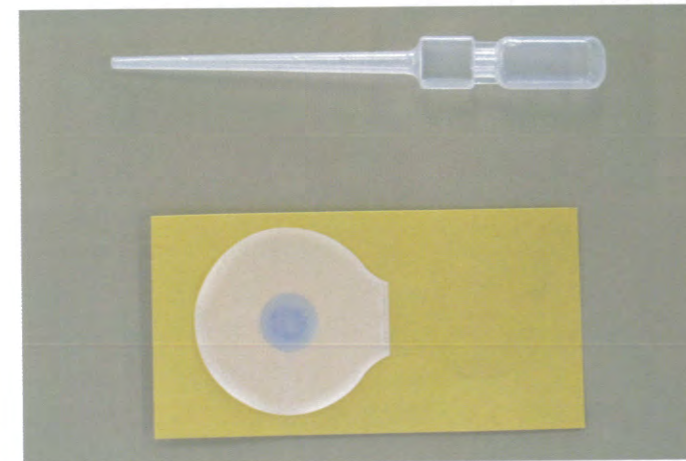


写真 No. 16 (問 82)



写真 No. 17 (問 84)

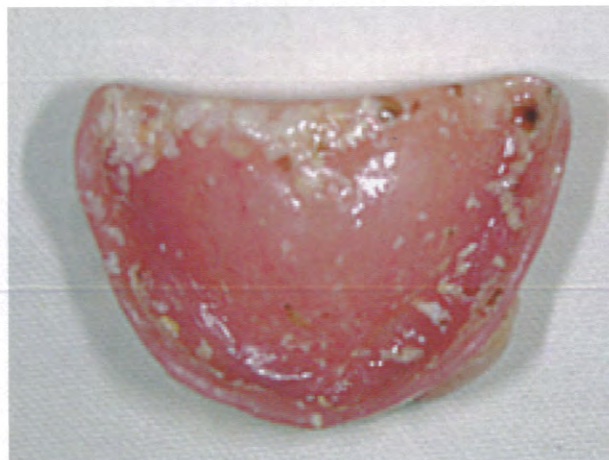


写真 No. 18 (問 86)



①



②



③



④

写真 No. 19 (問 89)



写真 No. 20 (問 101)

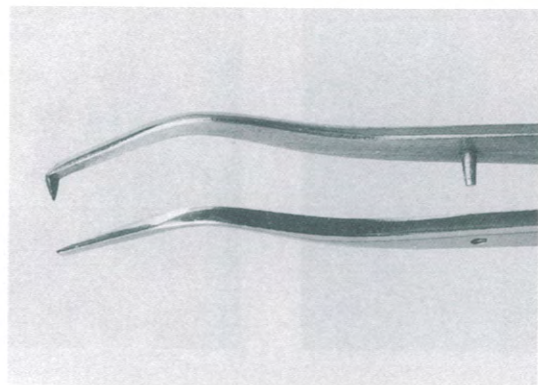
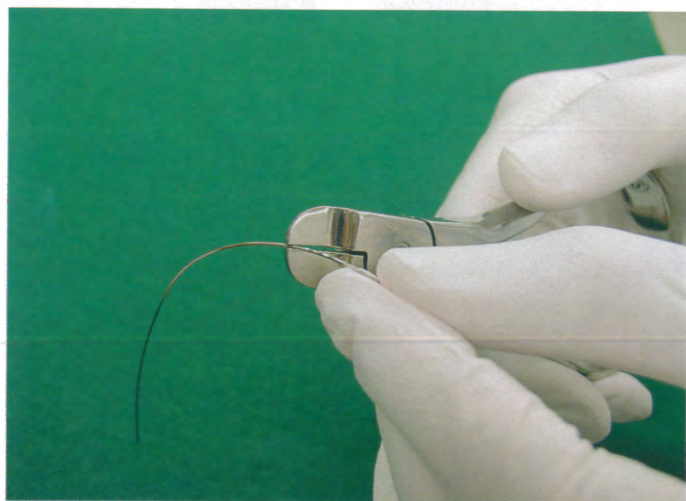


写真 No. 21 (問 105)



平成24年度

39期生

第6回 校内模擬試験

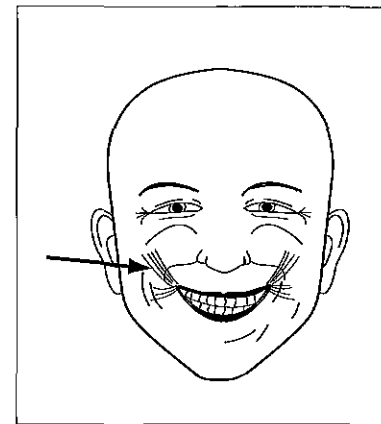
H24. 11. 5実施

午後 問題

問111 象牙質の成長線はどれか。2つ選べ。

- a 球間網
- b シュレーゲル条
- c オーエン外形線
- d アンドレーゼン線

問112 笑ったときの表情筋を図に示す。



矢印で示すのはどれか。

- a 笑筋
- b 頬筋
- c 大頬骨筋
- d オトガイ筋

問113 下顎骨を後方からみた写真（別冊 No. 1）を別に示す。

矢印を通る神経はどれか。

- a 舌神経
- b 舌下神経
- c 下歯槽神経
- d オトガイ神経

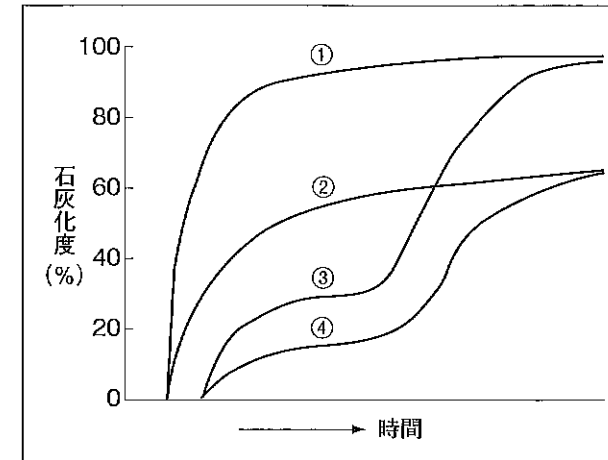
別冊
問題 B No. 1 写真

問114 脂肪酸からの化学エネルギー産生に関与する代謝経路はどれか。2つ

選べ。

- a 解糖
- b β -酸化
- c 尿素サイクル
- d トリカルボン酸サイクル

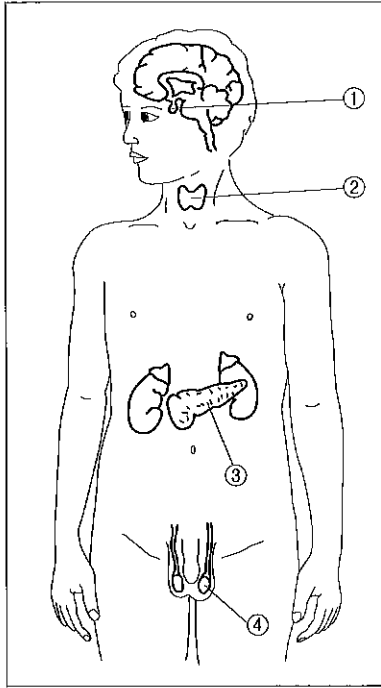
問115 エナメル質の石灰化度と時間の関係を図に示す。



正しいのはどれか。

- a ①
- b ②
- c ③
- d ④

問116 全身の内分泌器官を図に示す。



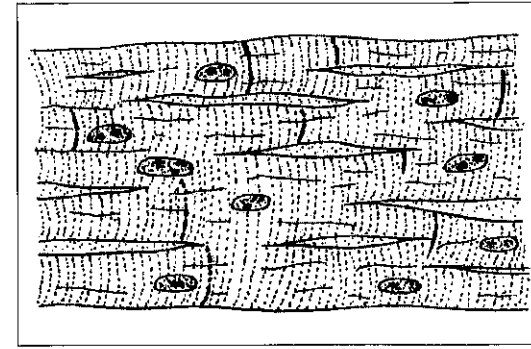
全身の代謝を高めるホルモンを分泌する器官はどれか。

- a ①
- b ②
- c ③
- d ④

問117 舌の感覚とその支配神経との組合せで正しいのはどれか。

- a 舌後方 1/3 部の温度覚——舌咽神経
- b 舌後方 1/3 部の圧覚 (触覚)——舌下神経
- c 舌前方 2/3 部の味覚——舌神経 (三叉神経)
- d 舌前方 2/3 部の痛覚——鼓索神経 (顔面神経)

問118 ある筋組織を図に示す。



この筋の特徴はどれか。

- a 強縮する。
- b 疲労しやすい。
- c 長い脱分極 (プラトー) を示す。
- d 体性運動神経の支配を受ける。

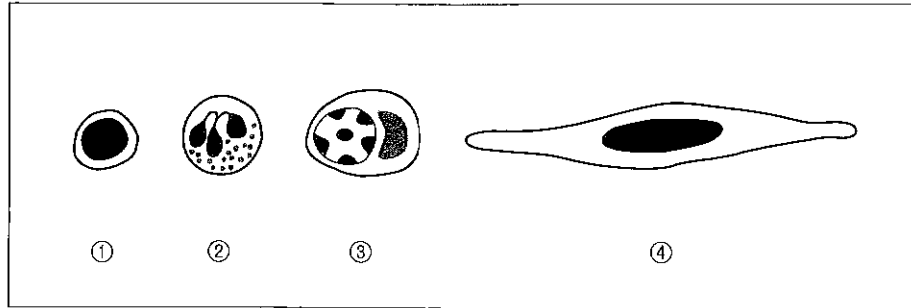
問119 歯根嚢胞について正しいのはどれか。2つ選べ。

- a 急性根尖性歯周炎
- b 境界明瞭な類円形透過像
- c コレステリン結晶の析出
- d 角化重層扁平上皮による裏装

問120 抜歯後の歯槽骨にみられるのはどれか。

- a 圧迫萎縮
- b 生理的萎縮
- c 廃用性萎縮
- d 栄養障害性萎縮

問121 炎症巣で見られる細胞の模式図を示す。



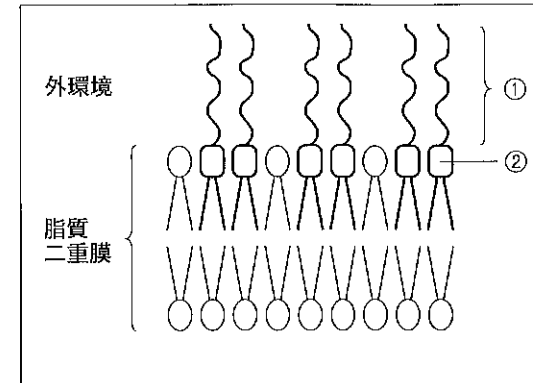
歯周膿瘍の膿汁中に多くみられるのはどれか。

- a ①
- b ②
- c ③
- d ④

問122 ペプチドグリカンについて正しいのはどれか。2つ選べ。

- a 細菌の形態を保つ。
- b アルコールに溶解する。
- c グラム陽性菌のみが有する。
- d β -ラクタム系抗菌薬の標的である。

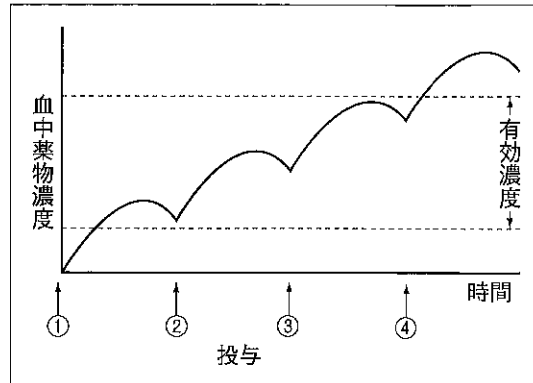
問123 細菌の表層部分の膜構造の図を示す。



正しいのはどれか。2つ選べ。

- a ①の部分は糖鎖である。
- b この細菌はグラム陽性菌である。
- c ①と②からなる構造物は加熱によって不活化する。
- d ②の部分に発熱やショック症状を起こす毒性がある。

問124 薬物を反復投与した際の血中薬物濃度の推移を図に示す。



①～④は投与時期を示している。

有害作用の危険性があるのはどれか。

- a ①の投与後
- b ②の投与後
- c ③の投与後
- d ④の投与後

問125 局所作用を目的として用いられるのはどれか。2つ選べ。

- a 舌下錠
- b トローチ剤
- c バッカル錠
- d 歯科用コーン剤

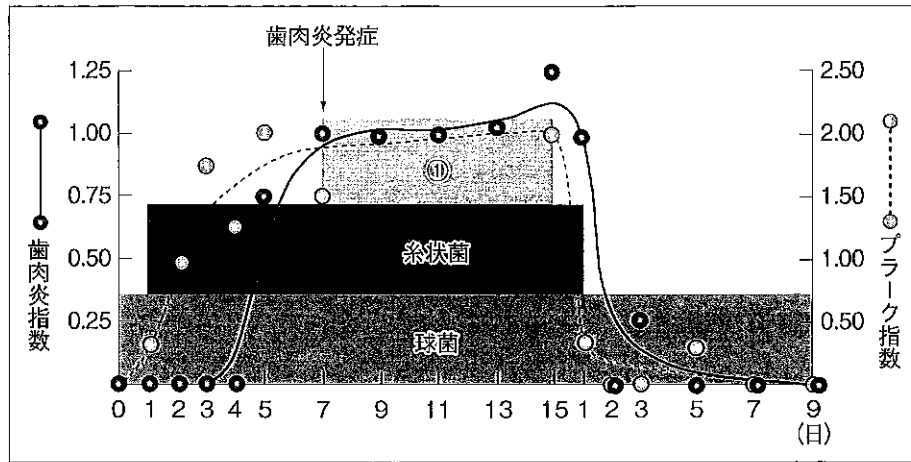
問126 B型肝炎ウイルスにもエイズウイルスにも有効な消毒薬はどれか。

- a ポビドンヨード
- b 消毒用エタノール
- c ベンザルコニウム塩化物
- d 次亜塩素酸ナトリウム

問127 う蝕の予防法のうち、おもに歯質の強化を期待したものはどれか。

- a 小窩裂溝填塞法
- b 甘味飲食物の制限
- c フッ化物歯面塗布法
- d 電動歯ブラシの使用

問128 実験的な歯肉炎の発症時のプラーク指数と口腔細菌の状況を図に示す。



①に含まれるのはどれか。

- a *Treponema denticola*
- b *Porphyromonas gingivalis*
- c *Fusobacterium nucleatum*
- d *Aggregatibacter actinomycetemcomitans*

問129 学校歯科健康診断の歯式欄の集計結果をもとにした表を示す。ただし、健康診断の対象者は10人、/、Cと○はすべて永久歯である。

歯式	/	C	○	×	△
本数	280	28	56	14	0

結果から求められるのはどれか。2つ選べ。

- a DMF 歯率
- b う蝕増加率
- c DMFT 指数
- d う蝕有病者率

問130 疫学調査において標本抽出に用いるのはどれか。

- a 乱数表
- b t 分布表
- c 標本統計値
- d 正規分布表

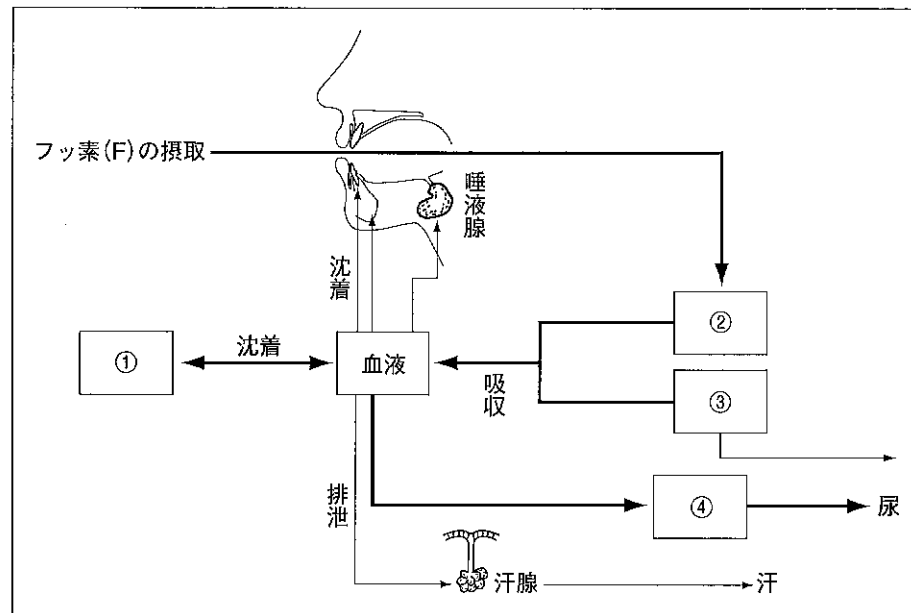
問131 職業性の健康障害と原因との組合せで正しいのはどれか。

- a 流涎——ヒ素
- b じん肺——粉塵
- c 白ろう病——ガラス吹き
- d 歯の酸蝕症——フッ化物

問132 永久歯う蝕と比べたときの乳歯う蝕の特徴はどれか。2つ選べ。

- a 進行が緩やかである。
- b 罹患性がきわめて高い。
- c 上顎前歯部に好発する。
- d 歯髄炎への移行はまれである。

問133 経口摂取されたフッ素代謝の概要を図に示す。



①はどれか。

- a 胃
- b 腸
- c 腎
- d 骨格系

問134 我が国の社会保険に関する法律のうち医療・年金・失業・労災が適応となるのはどれか。

- a 健康保険法
- b 船員保険法
- c 介護保険法
- d 国家公務員共済組合法

問135 水道法に基づく水質検査項目でし尿汚染の指標となるのはどれか。2つ選べ。

- a 臭素酸
- b 大腸菌
- c シアン化物
- d 亜硝酸性窒素

問136 要介護2に認定された者が受けることができる歯科衛生士の業務となっている介護サービスはどれか。

- a 訪問看護
- b 訪問介護
- c 居宅介護支援
- d 居宅療養管理指導

問137 新興感染症はどれか。2つ選べ。

- a 結核
- b エイズ
- c マラリア
- d エボラ出血熱

問138 精神障害の入院患者で最も多いのはどれか。

- a 知的障害
- b 気分障害
- c 統合失調症
- d アルコール使用

問139 施設の種別別外来患者数（平成20年）で歯科診療所が占める割合はどれか。

- a 4.3%
- b 19.1%
- c 25.2%
- d 55.8%

問140 保健所について正しいのはどれか。

- a 未熟児訪問指導を行う。
- b 身体障害者の認定を行う。
- c 医療保険に関する事務を行う。
- d 医療法に基づいて設置される。

問141 じん肺発生の危険が高いのはどれか。

- a メッキ作業
- b 鋳物製造作業
- c 木材製材作業
- d 放射線取り扱い作業

問142 6つの基礎食品の組合せで正しいのはどれか。2つ選べ。

- a 大豆——第6群——納豆
- b 海藻——第2群——ひじき
- c 淡色野菜——第4群——キャベツ
- d 緑黄色野菜——第3群——きゅうり

問143 血糖値の調節について下線部で正しいのはどれか。2つ選べ。

食後などに血糖値が上昇すると、副交感神経を介して膵臓ランゲルハンス島 A 細胞が刺激され、①アミノ酸誘導体②であるインスリンを分泌させる。分泌されたインスリンは肝臓におけるグリコーゲンの合成を③促進し、血糖値を低下させる。④

- a ①
- b ②
- c ③
- d ④

問144 リノール酸の代謝経路を示す。①に入るのはどれか。

リノール酸 → ① → アラキドン酸

- a EPA
- b DHA
- c リノレン酸
- d パルミチン酸

問145 歯科衛生士の業務記録について正しいのはどれか。

- a 保存期間は3年間である。
- b アセスメントは主観的情報を主とする。
- c 歯科衛生士法に規定された書式に従う。
- d 作成しない場合は罰則規定が適用される。

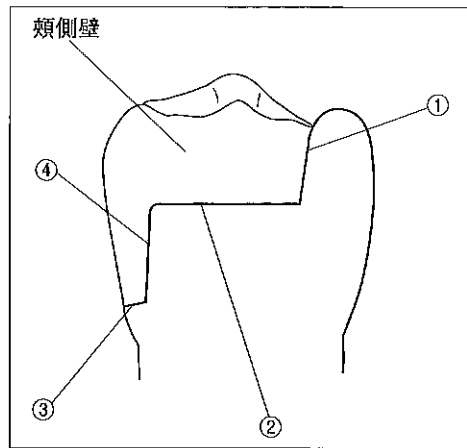
問146 紫外線消毒について正しいのはどれか。2つ選べ。

- a 完全滅菌はできない。
- b 紫外線ランプを使用する。
- c 紫外線は人体には影響ない。
- d 消毒作用の強い紫外線波長は1,000 nm である。

問147 出血性素因の原因別分類で誤っているのはどれか。

- a 血管壁の異常
- b 血小板の異常
- c 白血球数の異常
- d 血液凝固因子の異常

問148 上顎左側第二小白歯におけるⅡ級複雑窩洞の近遠心的縦断面を図に示す。



窩壁の名称で正しいのはどれか。2つ選べ。

- a ①は近心壁である。
- b ②は髓下壁である。
- c ③は歯肉壁である。
- d ④は軸壁である。

問149 歯頸部う蝕の処置を行っている口腔内写真(別冊 No. 2)を別に示す。使用している器材はどれか。

- a チゼル
- b アングルフォーマー
- c スプーンエキスカベーター
- d ジンジバルマージントリマー

別冊
問題 B No. 2 写真

問150 直接覆髄法と暫間的間接覆髄法(IPC)のどちらにも使用される薬剤はどれか。

- a フェノール製剤
- b ヨードホルム製剤
- c 水酸化カルシウム製剤
- d パラホルムアルデヒド製剤

問151 抜髄法の術式の順序で①に入るのはどれか。

髄室開拓 → 歯冠部歯髄の除去 → ① → 根部歯髄の除去 → 根管の拡大・形成 → 根管清掃

- a 除痛
- b 根管貼薬
- c 根管長測定
- d ラバーダム防湿

問152 外科的歯内療法を行った症例の術前・術後の写真（別冊 No. 3）を別に示す。

行った治療法はどれか。

- a 根尖切除法
- b 歯根分離法
- c ヘミセクション
- d 歯内骨内インプラント

別冊
問題 B No. 3 写真

問153 写真（別冊 No. 4）を別に示す。

処置について正しいのはどれか。2つ選べ。

- a 縫合を伴う。
- b 知覚過敏に留意する。
- c 骨縁上ポケットに行う。
- d 通常メンテナンス時に行う。

別冊
問題 B No. 4 写真

問154 歯の固定で正しいのはどれか。

- a 歯の挺出を防止する。
- b 咬合力を1歯へ集中させる。
- c A-スプリントは外側性固定である。
- d 連結した全部鑄造冠は暫間固定である。

問155 支台築造の目的はどれか。

- a 辺縁歯肉の保護
- b 対合歯の挺出防止
- c クラウンの保持力増強
- d 支台歯の二次う蝕予防

問156 治療に用いる器材とその治療の種類との組合せで正しいのはどれか。
2つ選べ。

- a 咬合紙ホルダー——ブリッジ
- b 咬合平面板——全部床義歯
- c シェードガイド——全部鑄造冠
- d コンタクトゲージ——部分床義歯

問157 写真（別冊 No. 5）を別に示す。

正しいのはどれか。2つ選べ。

- a 床材料は金属を用いている。
- b 支持形式は歯根支持形式である。
- c 咬合高径は下顎安静位を利用する。
- d 構成要素は人工歯と義歯床からなる。

別冊
問題 B No. 5 写真

問158 ジャケットクラウンと前装鑄造冠の共通した特徴はどれか。2つ選べ。

- a 部分被覆冠である。
- b 大白歯に用いられる。
- c 生活歯および失活歯に用いられる。
- d 全部鑄造冠に比べ歯質の削除量が多い。

問159 写真（別冊 No. 6）を別に示す。

この器具の使用目的はどれか。

- a 骨膜の剝離
- b 残根の抜歯
- c 小白歯の抜歯
- d 骨鋭縁の除去

別冊
問題 B No. 6 写真

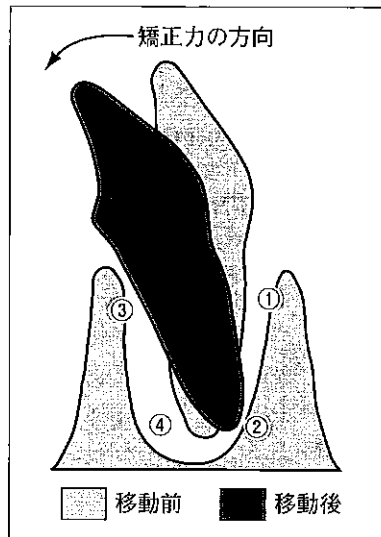
問160 局所麻酔薬に血管収縮薬を添加する目的はどれか。2つ選べ。

- a 頻脈の防止
- b 出血の防止
- c 不整脈の防止
- d 急性中毒の防止

問161 笑気吸入鎮静法の至適鎮静状態について正しいのはどれか。2つ選べ。

- a 身体は冷たくなる。
- b 呼吸が不規則になる。
- c 周囲環境を気にしなくなる。
- d 麻酔深度の第1期第2層を利用する。

問162 歯の移動の模式図を示す。



矯正力の負荷に伴い起こる事象について正しいのはどれか。2つ選べ。

- a ③部の歯根膜は伸展される。
- b 歯の移動形式はトルクである。
- c ①部には線維芽細胞の増殖がみられる。
- d 破骨細胞は④部より②部のほうに多くみられる。

問163 口腔内写真(別冊 No. 7)を別に示す。

次の操作に使用する器具で最も適切なのはどれか。

- a ワイヤークッター
- b ピンアンドリガチャーカッター
- c セイフティディスタルエンドカッター
- d ツィードアーチベンディングプライヤー

別冊
問題 B No. 7 写真

問164 矯正装置と効果との組合せで正しいのはどれか。

- a アクチバトール——叢生の改善
- b ヘッドギア——上顎骨の成長抑制
- c リップバンパー——下顎大白歯の近心移動
- d 舌側弧線装置——骨格性下顎前突による前歯部反対咬合の治療

問165 写真（別冊 No. 8）を別に示す。

正しいのはどれか。

- a 過蓋咬合である。
- b Hellman の歯齢は IC である。
- c 下顎歯列に靈長空隙がみられる。
- d ターミナルプレーンは近心階段型である。

別 冊
問題 B No. 8 写真

問166 自閉症児の特徴で正しいのはどれか。2つ選べ。

- a こだわりが強い。
- b 記憶力が高い傾向にある。
- c 時間的な見通しをつけることが上手である。
- d 人とコミュニケーションをとるのが上手である。

問167 3歳の男児。歯科健診で精査を勧められ来院した。自覚症状は特にな
い。口腔内写真（別冊 No. 9）を別に示す。なお、1歳6か月時に上顎
切歯部にう蝕進行抑制処置を受けた経験があるが、その後う蝕の罹患
はない。

適切なのはどれか。

- a ブリーチングを実施する。
- b 歯冠修復処置を実施する。
- c う蝕罹患型は C₁型である。
- d う蝕進行抑制処置を当該歯脱落まで継続して行う。

別 冊
問題 B No. 9 写真

問168 小児の特徴で正しいのはどれか。

- a 5歳頃には第一反抗期を迎える。
- b 学童期になると人見知りが現れる。
- c 出生から4か月までを新生児期という。
- d 幼稚園時代にはグループ遊びが可能になる。

問169 加齢に伴う変化で正しいのはどれか。2つ選べ。

- a 胸腺の縮小
- b 脳重量の増加
- c 血管抵抗の減少
- d 機能的残気量の増加

問170 要介護高齢者を支えるチーム医療において、対象となる職種とその主な業務の組合せで正しいのはどれか。2つ選べ。

- a 介護福祉士——言語訓練
- b 作業療法士——栄養指導
- c 社会福祉士——福祉関連相談
- d 理学療法士——基本的動作能力回復訓練

問171 咳反射の中樞を賦活化する神経伝達物質はどれか。

- a ヒスタミン (H)
- b アドレナリン (Ad)
- c サブスタンス P (SP)
- d アセチルコリン (Ach)

問172 認知症特有の特徴はどれか。

- a 口臭
- b 異食
- c 歯周病
- d 高血圧

問173 筋ジストロフィーの特徴はどれか。

- a 開咬
- b 過剰歯
- c 小下顎症
- d 歯の先天欠如

問174 歯周組織に病的変化を招く全身的因子はどれか。2つ選べ。

- a 糖尿病
- b 口呼吸
- c プラーク
- d 後天性免疫不全症候群

問175 健康な歯肉とその状態との組合せで正しいのはどれか。2つ選べ。

- a 辺縁歯肉——クレフト型
- b 歯肉の色——淡いピンク
- c 歯間乳頭——クレーター型
- d 付着歯肉——ステップリング

問176 35歳の男性。初診で歯科予防処置をしていたら脳貧血の症状が現れた。

対応として正しいのはどれか。2つ選べ。

- a 下肢を15°下げる。
- b 歯科医師に知らせる。
- c すぐにユニットを起こす。
- d バイタルサインを確認する。

問177 歯周疾患発症機序の一部を示す。□に入る語句の組合せで正しいのはどれか。

はじめに歯面に①が形成され、②がそこに付着することにより歯肉縁上プラークが形成される。数日後には③が定着し、プラークの蓄積した歯の辺縁歯肉やコルに④が起こる。

- | | ① | ② | ③ | ④ |
|---|---------|--------|--------|-----|
| a | タッグ | グラム陰性菌 | グラム陽性菌 | 歯周炎 |
| b | ペリクル | グラム陽性菌 | グラム陰性菌 | 歯肉炎 |
| c | ステイン | グラム陽性菌 | グラム陰性菌 | 歯周炎 |
| d | マテリアアルバ | グラム陰性菌 | グラム陽性菌 | 歯肉炎 |

問178 プロービングについて正しいのはどれか。2つ選べ。

- a プロビング圧は40~80gである。
- b 歯軸に対して45°の角度で挿入する。
- c 4点法では頬側面3点と舌側面1点を測定する。
- d ポケットデプスは歯肉辺縁からポケット底部までの距離である。

問179 アタッチメントレベルについて正しいのはどれか。2つ選べ。

- a 客観性が高い検査である。
- b ポケットデプスと同じである。
- c 歯肉の形態変化により値が変化する。
- d セメント-エナメル境を基準点とする。

問180 写真(別冊 No. 10)を別に示す。

使用しているグレースタイプキュレットはどれか。

- a 3番
- b 7番
- c 11番
- d 14番

別冊
問題 B No. 10 写真

問181 写真（別冊 No. 11）を別に示す。

次のスケーラーの操作方法の組合せで正しいのはどれか。2つ選べ。

- a ①シックルタイプ——遠心用
- b ②シックルタイプ——前歯用
- c ③キュレットタイプ——遠心用
- d ④キュレットタイプ——近心用

別冊
問題 B No. 11 写真

問182 3-3 唇側面・歯の左半分のスケーラー操作で正しいのはどれか。2つ選べ。

- a 患者頭部はやや左に傾ける。
- b 術者のポジションは 11~1 時が適している。
- c 常に始点、終点のはっきりした操作を行う。
- d グレーシータイプキュレットは #7 を使用する。

問183 写真（別冊 No. 12）を別に示す。

この器具について正しいのはどれか。2つ選べ。

- a チップは点接触で操作する。
- b ルートプレーニングに適している。
- c 振動数は 25,000~42,000 Hz である。
- d エアタービン用の圧搾空気を利用する。

別冊
問題 B No. 12 写真

問184 シャープニングについて正しいのはどれか。2つ選べ。

- a セラミック砥石は仕上げ用に使用する。
- b 切れ味が鈍る前にシャープニングを行う。
- c アーカンソー砥石に適した潤滑剤はオイルである。
- d 粒子の細かい砥石を使用した後、粗い砥石を使用する。

問185 写真（別冊 No. 13）を別に示す。

このう蝕活動性試験の評価内容と検体との組合せで正しいのはどれか。

- a 細菌の菌数——唾 液
- b 細菌の酸産生能——唾 液
- c 細菌の菌数——プラーク
- d 細菌の酸産生能——プラーク

別 冊
問題 B No. 13 写真

問186 フッ化物歯面塗布後に形成されるのはどれか。2つ選べ。

- a タンパク銀
- b フッ化カルシウム
- c 水酸化カルシウム
- d フルオロアパタイト

問187 フッ化物歯面塗布法で正しいのはどれか。2つ選べ。

- a フォームはトレーを用いる。
- b ゼリーは余剰分を払拭する。
- c 2%フッ化ナトリウム溶液には酸味がある。
- d リン酸酸性フッ化ナトリウム溶液は2週間に4回の塗布を年2回行う。

問188 0.2%フッ化ナトリウム溶液 10 mL で洗口した場合、溶液中に含まれるフッ素量について正しいのはどれか。

- a 0.2 mg
- b 0.9 mg
- c 2.0 mg
- d 9.0 mg

問189 小窩裂溝填塞法の適応症で正しいのはどれか。2つ選べ。

- a 深い溝をもつ臼歯
- b 隣接面にう蝕がある歯
- c 萌出より4年以内の歯
- d メインテナンスができない患者

問190 ヘルスプロモーションを活動展開するためのプリシード・プロセスモデルにおける教育・組織診断の段階で抽出される因子として適切でないのはどれか。

- a 準備因子
- b 実現因子
- c 強化因子
- d 行動因子

問191 高齢者の口腔領域における加齢変化とその状態との組合せで正しいのはどれか。2つ選べ。

- a 咽頭の下降——発声困難
- b 口腔粘膜の萎縮——弾性の低下
- c 唾液腺の退行——唾液の性状の変化
- d 舌筋の筋力低下——舌の大きさの変化

問192 フッ化物配合歯磨剤の使用量の写真（別冊 No. 14）を別に示す。

小学5年生の児童が使用するのに適した歯磨剤の量はどれか。

- a ①
- b ②
- c ③
- d ④

別冊
問題 B No. 14 写真

問193 53歳の女性。歯周治療を希望して来院した。前回行った歯周組織検査の結果と口腔内写真（別冊 No. 15）を別に示す。

この患者に適した口腔清掃指導はどれか。

- a バス法+歯間ブラシによる歯間部・隣接面の清掃
- b スクラッピング法+ラバーチップによる歯肉マッサージ
- c チャーターズ法+ポイントブラシによる歯肉退縮部の清掃
- d スティルマン改良法+くるりナブラシによる口腔粘膜の清掃

別冊
問題 B No. 15 写真

問194 おもに障害児における歯科治療に対する行動変容法で正しいのはどれか。

- a レスポンデント技法はレスポンデント条件づけの理論を応用して恐怖や過敏反応をなくしていく方法である。
- b Tell-Show-Do 法は「ほめ上手、叱り上手」をうまく演じられるよう音声を巧みに使い分けるテクニックである。
- c TEACCH（ティーチ）プログラムは他人の行動を模倣することで適応行動がとれるようにする認知行動療法である。
- d モデリング法とは診療の意義や手順がはっきり理解できないために適応行動のとれない患者さんに対し記号や絵カードを用いて理解させることである。

問195 食を通じた子どもの健全な育成のために定められたのはどれか。

- a 食生活指針
- b 食育基本法
- c 健康増進法
- d 食事バランスガイド

問196 学習援助型健康教育における歯科衛生士の対応について適切なのはどれか。2つ選べ。

- a 口腔内の問題点を指摘する。
- b 以前の検査結果と比較することを勧める。
- c プラークや歯石の為害作用について詳しく説明する。
- d ブラッシング方法や時間、使用器具などを記録してもらう。

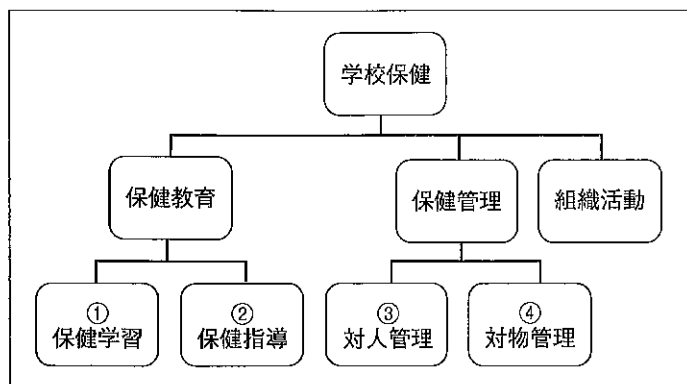
問197 7歳の男児。小学校の定期歯科健康診断の結果を表に示す。

歯列・咬合	顎関節	歯垢の状態	歯肉の状態	8	7	6	5	4	3	2	1	1	2	3	4	5	6	7	8	
								E	D	C	B	A	A	B	C	D	E			
				上		c	c		co			co		c	○	上				
				下		E	D	C	B	A	A	B	C	D	E	左		下		
①	①	0	0					○	○		×	×			○	○				
1	1	1	①	8	7	6	5	4	3	2	1	1	2	3	4	5	6	7	8	
2	2	②	2														co			

保護者に説明すべき内容として正しいのはどれか。2つ選べ。

- a 矯正治療の必要性
- b う蝕治療の必要性
- c フッ化物応用の必要性
- d 歯周疾患治療の必要性

問198 学校保健の領域を図に示す。



小学校の児童会活動で歯についての勉強会を行うことになった。
この活動にあてはまる領域はどれか。

- a ①
- b ②
- c ③
- d ④

問199 []に入る語句の組合せで正しいのはどれか。

NSTとは①のことである。各専門職があらゆる疾患の治療の基本となる
②を個々の患者に最も適した形で提供するチーム医療である。

- | | ① | ② |
|---|--------------|--------|
| a | 精神サポートチーム | 心のケア |
| b | 栄養サポートチーム | 栄養管理 |
| c | 摂食・嚥下サポートチーム | 口腔機能向上 |
| d | 口腔衛生サポートチーム | 口腔衛生管理 |

問200 成人を対象とした健康教育で、その集団のCPIコードの構成割合を示し講話をすることになった。媒体として適切なのはどれか。

- a 円グラフ
- b ヒストグラム
- c クモの巣図表
- d 折れ線グラフ

問201 自動体外式除細動器（AED）の使用について正しいのはどれか。

- a 非医療従事者でも取り扱うことができる。
- b ペースメーカー装着者への使用は避ける。
- c 脈拍を確認しながらショックボタンを押す。
- d 1歳未満の乳児には小児用の電極パッドを使用する。

問202 パーキンソン病患者への保健指導で配慮するのはどれか。2つ選べ。

- a 多動
- b ふるえ
- c 嚥下困難
- d 血液疾患

問203 事業所において歯周疾患予防に関連した個別の禁煙指導を歯科衛生士が行うことになった。「禁煙を実行する気はあるが今すぐには禁煙しようと思わない」というステージ（関心・企画期）にある対象者に行う指導で適切なのはどれか。

- a 禁煙への関心をもつ糸口をみつけるようにする。
- b 喫煙の利益と不利益について考えてみるよう働きかける。
- c 禁煙のための具体的な方法について例をあげて説明する。
- d 喫煙行動の観察とニコチン依存度の自己評価を約束する。

問204 83歳の寝たきり状態の女性に対し、市町村保健センターの保健師から依頼を受け、歯科衛生士が訪問して口腔衛生指導を行うことになった。訪問時に留意する点として適切なのはどれか。2つ選べ。

- a 初回はケアマネジャーと同行する。
- b 訪問後、必要に応じて歯科医師と連絡をとる。
- c 業務記録を作成することが義務づけられている。
- d 介護保険法による「居宅療養管理指導」として訪問する。

問205 在宅患者への対応として誤っているのはどれか。

- a 治療の前後にバイタルサインを確認する。
- b 安心感を与えるためマスクの着用は控える。
- c 後処理は患者を安楽な体位に戻してから行う。
- d 患者が感染症に罹患している場合は使用器具をできるだけディスプレイカバーにする。

問206 バキュームテクニックについて正しいのはどれか。2つ選べ。

- a バキュームはパームグリップでもつ。
- b バキュームチップの切り口は歯列と平行にする。
- c バキュームは治療終了まで口腔内で連続して作動する。
- d 超音波スケーラーの使用時はチップの水を直接吸引する。

問207 石膏の取り扱いについて正しいのはどれか。2つ選べ。

- a 硬化促進剤としてホウ砂が用いられる。
- b 硬質石膏は普通石膏より混水比が小さい。
- c 石膏は練和時間が長いと硬化時間も長くなる。
- d 普通石膏と硬質石膏は化学的には同じ成分である。

問208 精密印象に使用される印象材はどれか。2つ選べ。

- a アルジネート印象材
- b シリコンゴム印象材
- c モデリングコンパウンド
- d 酸化亜鉛ユージノール印象材

問209 インレー窩洞形成後の仮封に用いないのはどれか。

- a 水硬性仮封材
- b 仮封用軟質レジン
- c サンドラックアルコール
- d テンポラリーストッピング

問210 ラバーダム防湿器材の写真（別冊 No. 16）を別に示す。

正しい使用目的はどれか。2つ選べ。

- a ①：ラバーシートの穿孔
- b ②：ラバーダムクランプの着脱
- c ③：歯へのラバーシートの固定
- d ④：ラバーシートの穿孔位置の決定

別 冊
問題 B No. 16 写真

問211 切削用器材と用途との組合せで誤っているのはどれか。

- a ラウンドバー——髄腔穿孔
- b エンドカッティングバー——ショルダの形成
- c インバーテッドコーンバー——軟化象牙質の除去
- d テーパードフィッシャーバー——インレー窩洞形成

問212 下顎位および下顎運動の検査法で正しいのはどれか。2つ選べ。

- a 平行測定法
- b 咬合音検査法
- c チェックバイト法
- d ゴシックアーチ描記法

問213 部分床義歯装着の際、適合確認と調整に使用しないのはどれか。

- a プライヤー
- b リベース剤
- c 適合検査材
- d 咬合紙ホルダー

問214 伝達麻酔について正しいのはどれか。2つ選べ。

- a 浸潤麻酔より短い針を使用する。
- b 注射針は主に 27 ゲージを使用する。
- c 下顎埋伏智歯抜歯の場合は下顎孔付近に行う。
- d カートリッジ注射器はプランジャーの先端が平坦になっているものを使用する。

問215 普通抜歯で使用しない器具はどれか。

- a 鏡 匙
- b マレット
- c エレベーター
- d カートリッジ式注射器

問216 頭部エックス線規格写真の分析で正しいのはどれか。

- a S-N 平面はフラン克福ルト平面という。
- b ポリオン (Po) はイヤーロッドの最下点である。
- c オルビターレ (Or) は眼窩骨縁の最下点である。
- d F-H 平面はメントン (Me) を通り下顎下縁に接する平面である。

問217 障害児への対応で正しいのはどれか。2つ選べ。

- a フォーハンドシステムを取り入れる。
- b 緊張や不安を和らげる雰囲気をつくる。
- c 危険防止のため抑制具を必ず使用する。
- d 全身麻酔下での治療は危険が伴うので避ける。

問218 二等分法におけるエックス線の照射で正しいのはどれか。

- a 歯軸に対して垂直に照射する。
- b フィルム面に対して垂直に照射する。
- c フィルムと歯軸の中間に水平に照射する。
- d フィルムと歯軸の中間に垂直に照射する。

問219 貧血の判定方法で必要ないのはどれか。

- a 赤血球数
- b ヘモグロビン量
- c ヘマトクリット値
- d プロトロンビン時間

問220 一次救命処置はどれか。2つ選べ。

- a 気管切開
- b 人工呼吸
- c 薬剤の投与
- d 心マッサージ

平成24年度

39期生

第6回 校内模擬試験

H24. 11. 5実施

午後 写真

写真 No. 1 (問 113)

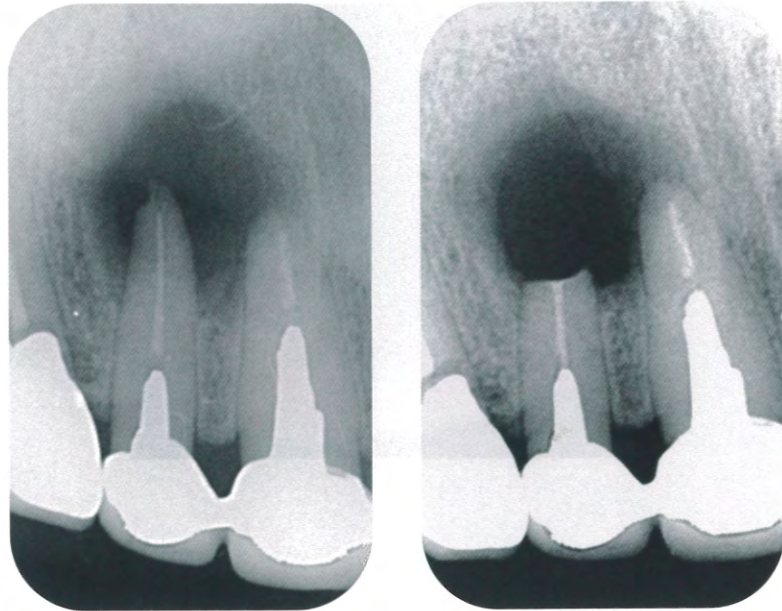


写真 No. 2 (問 149)



写真 No. 3

(問 152)



(術前)

(術後)

写真 No. 4

(問 153)

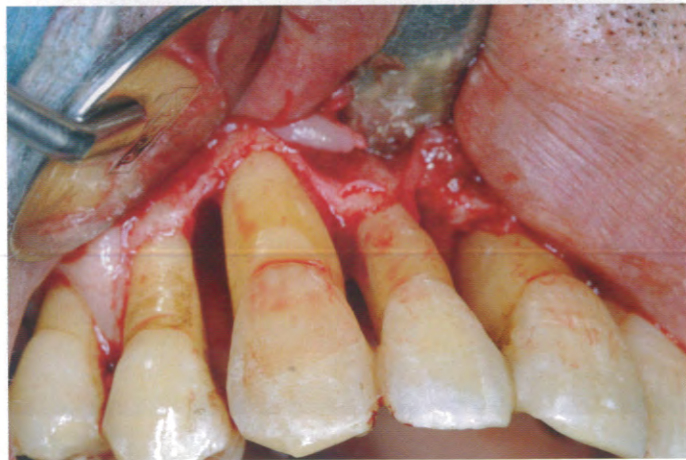


写真 No. 5

(問 157)



写真 No. 6

(問 159)

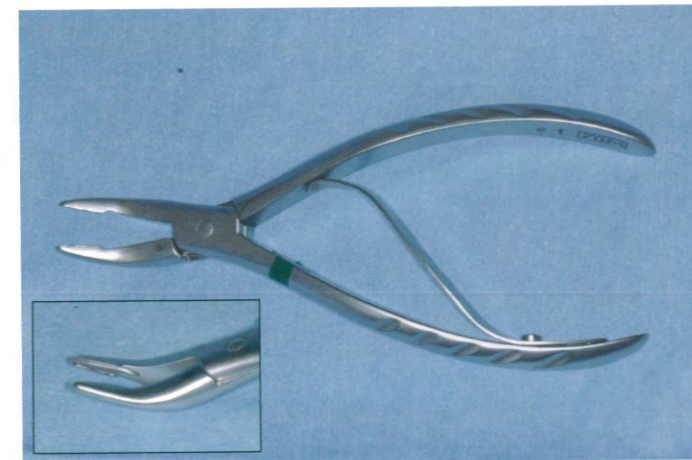


写真 No. 7 (問 163)

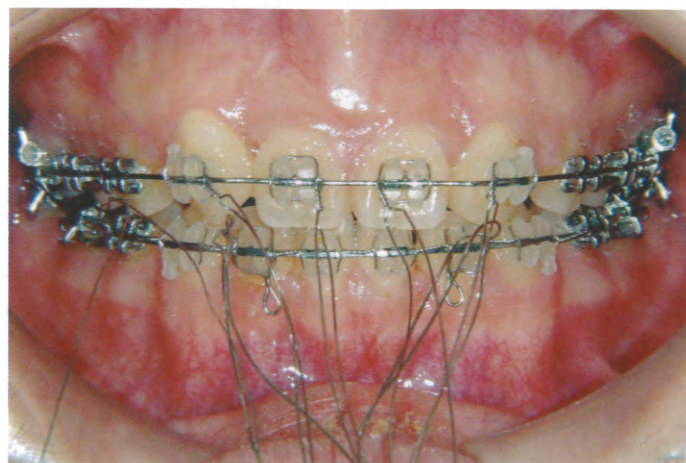


写真 No. 8 (問 165)



写真 No. 9 (問 167)



写真 No. 10 (問 180)

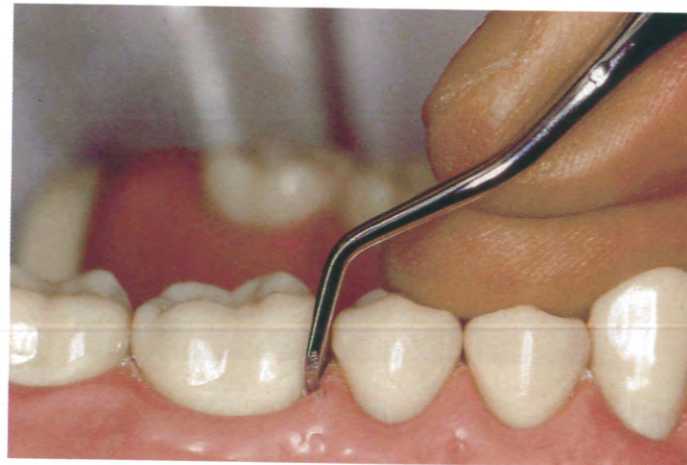
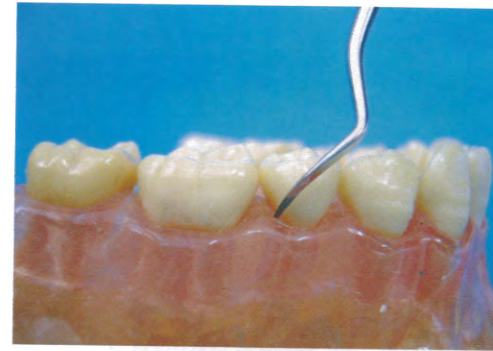


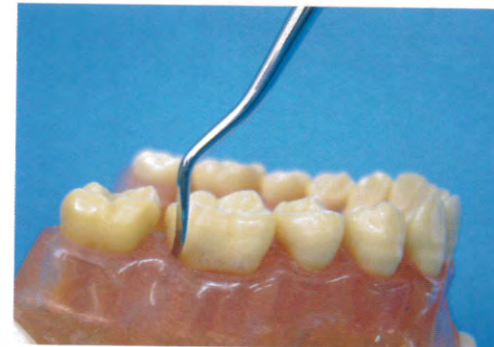
写真 No. 11 (問 181)



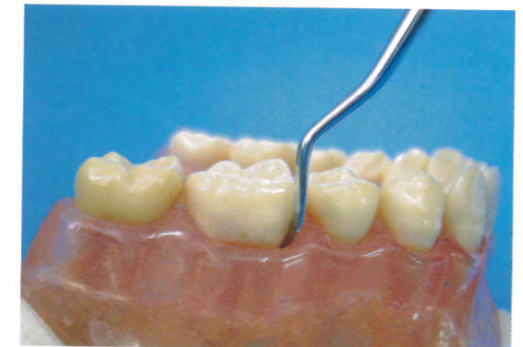
①



②



③



④

写真 No. 12 (問 183)

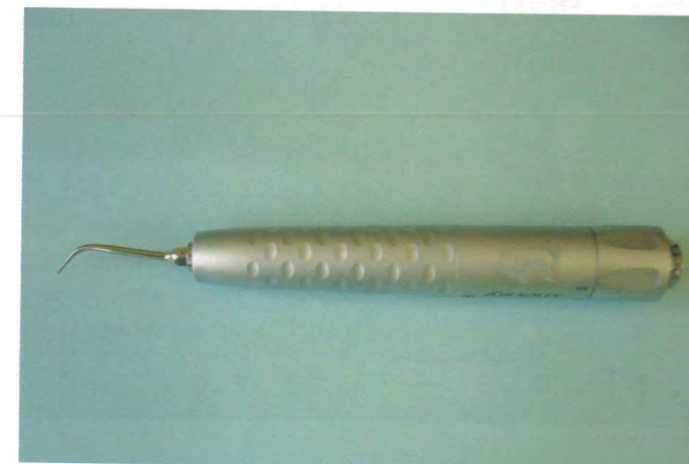


写真 No. 13 (問 185)

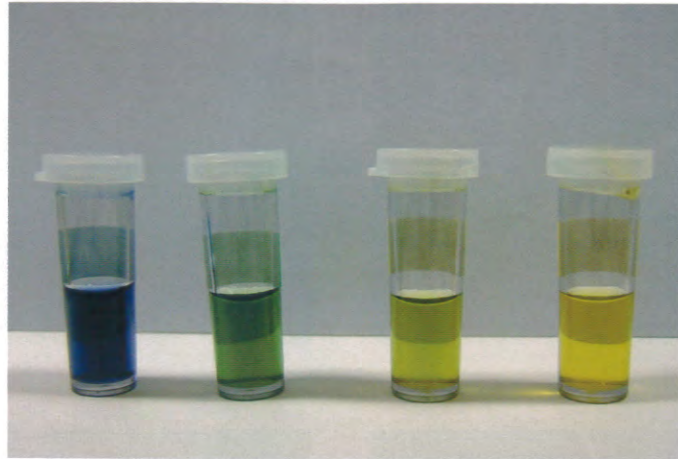


写真 No. 14 (問 192)

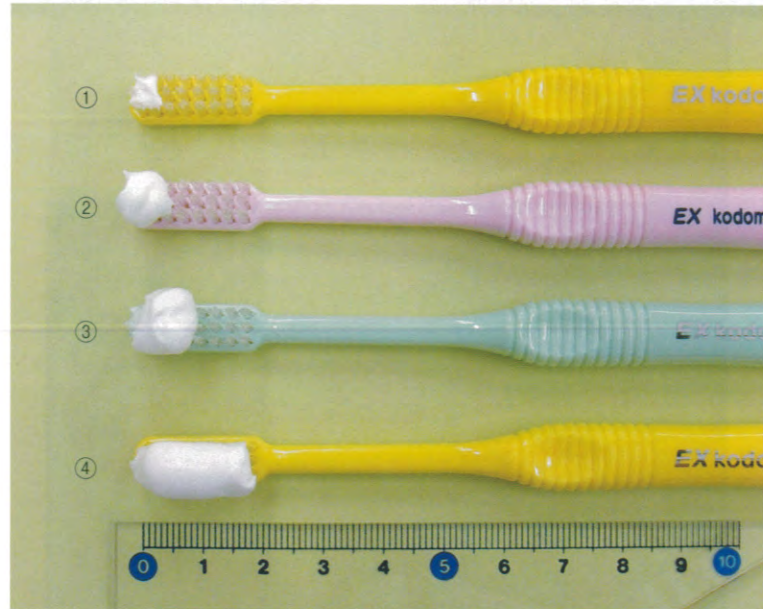


写真 No. 15 (問 193)

歯周ポケット (mm)

B		6	3	6	7	3	4	5	2	4	5	2	3	2	2	3	3	2	4	3	2	3	3	2	3	3	2	3	3	2	3	3	2	4	4	2	3	4	2	3	4	2	3	4	8	7	
P		6	3	6	7	3	4	5	3	4	5	3	3	2	3	3	3	3	3	4	3	3	3	3	3	3	3	3	3	3	3	3	3	3	4	4	2	3	4	2	3	4	2	3	4	2	6
	8	7	6	5	4	3	2	1	1	2	3	4	5	6	7	8																															
	8	7	6	5	4	3	2	1	1	2	3	4	5	6	7	8																															
L		6	6	5	9	4	5	5	5	4	5	4	3	4	3	3	4	3	2	3	3	3	3	3	3	3	4	4	4	4	5	6	5	4	3	5	4	2	4								
B		6	4	5	9	3	5	5	3	4	5	2	3	4	2	4	3	2	4	3	2	3	3	2	3	3	2	2	3	3	2	4	4	3	4	5	3	5	4	3	5	4	3	4			

プラーク付着 (O'Leary)

B																																																			
P																																																			
	8	7	6	5	4	3	2	1	1	2	3	4	5	6	7	8																																			
	8	7	6	5	4	3	2	1	1	2	3	4	5	6	7	8																																			
L																																																			
B																																																			

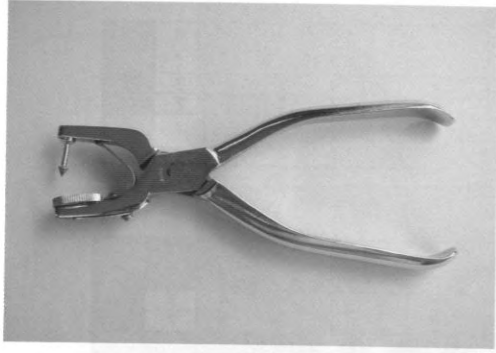


(881 30)

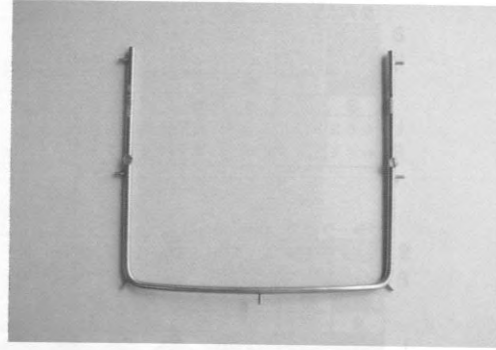
写真 No. 16

(109 35)

(問 210)



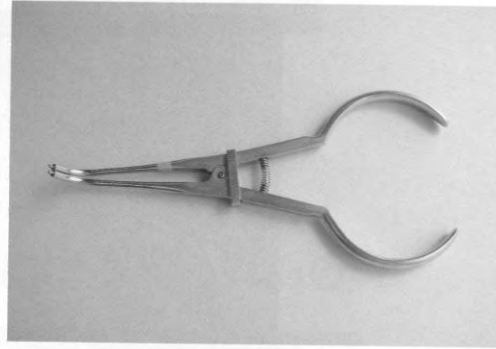
①



②



③



④