

平成24年度

39期生

第4回統一模擬試験

H25. 1. 21実施

午前

〔問題 1〕 口腔にみられる粘膜上皮はどれか。

- a 移行上皮
- b 単層円柱上皮
- c 多列線毛上皮
- d 重層扁平上皮

〔問題 2〕 耳下腺の唾液分泌に関与する神経はどれか。

- a 三叉神経
- b 顔面神経
- c 舌咽神経
- d 舌下神経

〔問題 3〕 DNA の二重らせん構造を維持している結合はどれか。

- a 共有結合
- b 水素結合
- c 金属結合
- d イオン結合

〔問題 4〕 興奮伝導の3原則に含まれるのはどれか。

- a 減衰性
- b 絶縁性
- c 跳躍性
- d 片側性

〔問題 5〕 体温の調節に関与するのはどれか。

- a 延髄
- b 小脳
- c 視床
- d 視床下部

〔問題 6〕 頭蓋側面骨の写真（別冊午前 No.1）を別に示す。

矢印が示す部位に付着している咀嚼筋の作用はどれか。2つ選べ。

- a 開口運動
- b 閉口運動
- c 下顎前方運動
- d 下顎後方運動

別冊 午前 No.1 写真

〔問題 7〕 上唇の形成に関与するのはどれか。2つ選べ。

- a 口蓋突起
- b 上顎突起
- c 内側鼻突起
- d 外側鼻突起

〔問題 8〕 成人の嚥下時にみられるのはどれか。2つ選べ。

- a 鼻咽腔の閉鎖
- b 舌の前方移動
- c 軟口蓋の挙上
- d 喉頭蓋の上昇

〔問題 9〕 急性炎症の徴候と組織変化との組合せで正しいのはどれか。

- a 発赤 —— 出血
- b 腫脹 —— 浮腫
- c 疼痛 —— うっ血
- d 熱感 —— 滲出

〔問題 10〕 歯根嚢胞の特徴はどれか。

- a 激しい疼痛を伴う。
- b 原因歯は生活歯である。
- c エックス線不透過像である。
- d 重層扁平上皮で裏装されている。

〔問題 11〕 細菌の鉄の利用を阻害することで抗菌作用を示すのはどれか。

- a リゾチーム
- b ヒスタチン
- c ラクトフェリン
- d ペルオキシダーゼ

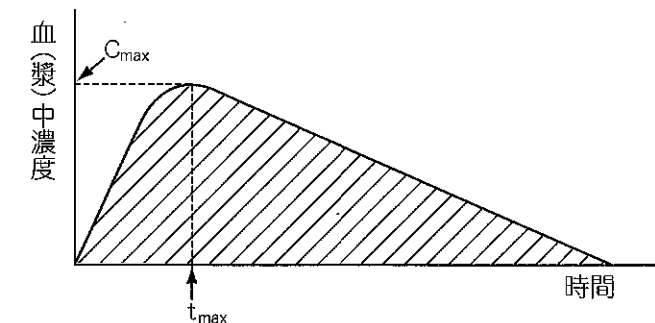
〔問題 12〕 正しい組合せはどれか。

- a I型アレルギー —— 気管支喘息
- b II型アレルギー —— 金属アレルギー
- c III型アレルギー —— 花粉症
- d IV型アレルギー —— 自己免疫性溶血性貧血

〔問題 13〕 DNA ウイルスはどれか。

- a ムンプスウイルス
- b 単純疱疹ウイルス
- c コクサッキーウイルス
- d インフルエンザウイルス

〔問題 14〕



斜線部分が表しているのはどれか。

- a 薬物の安全性
- b 吸収された薬物の全量
- c 薬物の血中濃度が半分になる時間
- d 経口投与した場合の体循環血液中に移行した割合

〔問題 15〕 炎症のケミカルメディエーターはどれか。

- a インドメタシン
- b プロゲステロン
- c プロトンピン
- d プロスタグランジン

〔問題 16〕 歯面に 90° にあてる方法はどれか。2つ選べ。

- a バス法
- b フォーンズ法
- c チャーターズ法
- d スクラッピング法

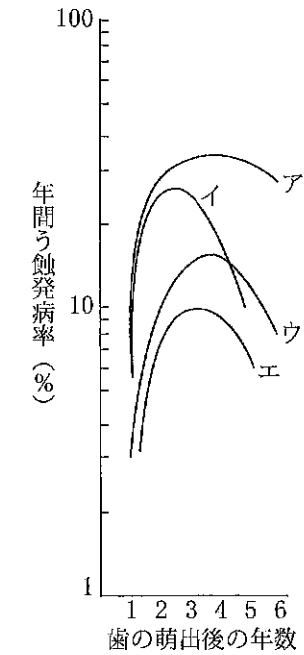
〔問題 17〕 歯磨剤に含まれる発泡剤はどれか。

- a 二酸化ケイ素
- b アルギン酸ナトリウム
- c ピロリン酸カルシウム
- d ラウリル硫酸ナトリウム

〔問題 18〕 う蝕の宿主要因はどれか。2つ選べ。

- a 唾液の pH
- b 叢生の程度
- c 甘味飲料の摂取量
- d ミュータンスレンサ球菌数

〔問題 19〕 男性の上顎永久歯における歯種別の年間う蝕発病率曲線を図に示す。



第一大臼歯に該当するのはどれか。

- a ア
- b イ
- c ウ
- d エ

〔問題 20〕 キシリトールで正しいのはどれか。

- a 医薬部外品である。
- b 熱に対して不安定である。
- c 甘味度はショ糖より強い。
- d 口腔細菌によって代謝されにくい。

〔問題 21〕 フッ化物濃度 9,000ppm で応用されるのはどれか。

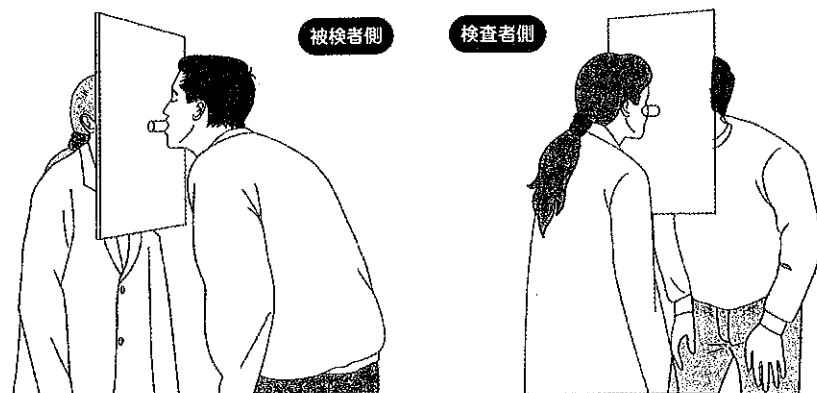
- a フッ化物洗口剤
- b フッ化物歯面塗布剤
- c フッ化物配合歯磨剤
- d フッ化物添加水道水

〔問題 22〕 8歳の男児。体重 22.5kg。2% NaF 溶液を用いて局所歯面塗布を行うことになった。フッ化物の悪心・嘔吐発現量は 2 mgF/ 体重 kg とする。

誤飲して急性中毒を発現する可能性がある最少量はどれか。

- a 2.5ml
- b 5.0ml
- c 7.5ml
- d 10.0ml

〔問題 23〕 口臭検査の図を別に示す。



この検査前における検査者の禁止事項はどれか。

- a 洗 口
- b 喫 煙
- c 舌苔除去
- d ブラッシング

〔問題 24〕 我が国のたばこ対策に関する説明で正しいのはどれか。

- a 禁煙補助薬は処方箋がなくても購入できる。
- b ニコチン依存症の治療は保険診療の対象外である。
- c 未成年者の喫煙を禁止している法律は学校保健安全法である。
- d 受動喫煙の防止に関する規定は地域保健法に盛り込まれている。

〔問題 25〕 地域保健法によって設置されるのはどれか。

- a 保健所
- b 口腔保健センター
- c 地域医療支援病院
- d 地域包括支援センター

〔問題 26〕 3歳児歯科健康診査の結果の一部を図に示す。

E	D	C	B	A	A	B	C	D	E
/	/	/	/	/	/	/	/	/	/
E	D	C	B	A	A	B	C	D	E
/	/	/	/	C	C	/	/	/	/

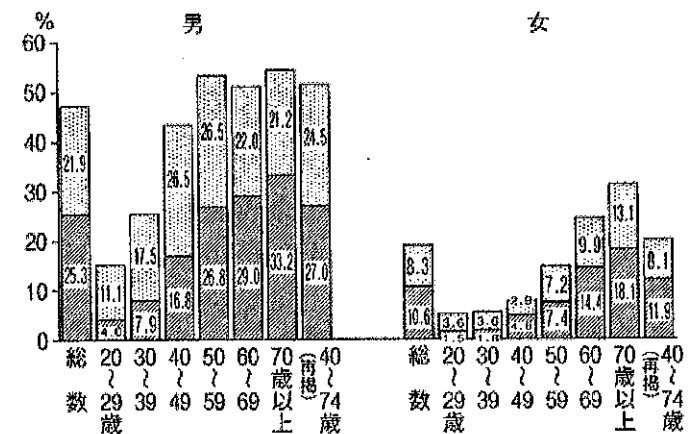
う蝕罹患型で正しいのはどれか。

- a A 型
- b B 型
- c C 1 型
- d C 2 型

〔問題 27〕 学校保健安全法に基づく保健管理はどれか。

- a 感染予防
- b 救急処置
- c 給食管理
- d 保健教育

〔問題 28〕 平成 22 年国民健康・栄養調査の結果の一部を別に示す。



該当するのはどれか。

- a 朝食の欠食率
- b メタボリックシンドロームの状況
- c 20 歳以上ある者の年齢階級別割合
- d 現在習慣的に喫煙している者の割合

〔問題 29〕 社会保険制度について正しいのはどれか。

- a 加入は任意である。
- b 負担額は一律である。
- c 国民年金保険は国が保険者となる。
- d 医療給付は原則として現金給付をとっている。

〔問題 30〕 在宅での介護が困難なため介護保険でリハビリテーションを行うこととした。

最も適切な施設はどれか。

- a 特定機能病院
- b 介護老人保健施設
- c 介護老人福祉施設
- d 地域医療支援病院

〔問題 31〕 我が国の自殺の原因で最も多いのはどれか。

- a 学校問題
- b 家庭問題
- c 経済問題
- d 健康問題

〔問題 32〕 上水道の水質について正しいのはどれか。2つ選べ。

- a ウイルスについての基準がある。
- b 一般細菌は検出されてはならない。
- c 残留塩素は給水栓出口で測定する。
- d 上水処理中に発生したトリハロメタンは発がん物質である。

〔問題 33〕 セカンドオピニオンの目的はどれか。

- a 疾病の予防
- b 院内感染対策
- c 医療事故の防止
- d 患者の意思決定

〔問題 34〕 観血処置時に重篤な併発症を起こしやすいのはどれか。2つ選べ。

- a 白内障
- b 狭心症
- c リウマチ
- d 心筋梗塞

〔問題 35〕 医療面接での患者への態度として正しいのはどれか。

- a 解釈的態度
- b 調査的態度
- c 評価的態度
- d 理解的態度

〔問題 36〕 熱可塑性の印象材はどれか。2つ選べ。

- a 寒天印象材
- b アルジネート印象材
- c シリコーンゴム印象材
- d モデリングコンパウンド印象材

〔問題 37〕 ポーセレンラミネートベニアを合着する際に使用するのはどれか。

- a 接着性レジンセメント
- b カルボキシレートセメント
- c グラスアイオノマーセメント
- d 酸化亜鉛ユージノールセメント

〔問題 38〕 歯髄鎮静療法に用いられるのはどれか。2つ選べ。

- a ユージノール
- b 水酸化カルシウム
- c フッ化ジアンミン銀
- d フェノールカンフル

〔問題 39〕 正しい組合せはどれか。

- a EDTA ————— 有機質溶解
- b 次亜塩素酸ナトリウム ——— 歯髄鎮静作用
- c 3%過酸化水素水 ————— 歯の漂白
- d ホルムクレゾール ————— 根管消毒

〔問題 40〕 ステッピングについて正しいのはどれか。

- a 浮腫により消失する。
- b 歯槽粘膜に認められる。
- c 薬物による副作用である。
- d 歯間乳頭部には認められない。

〔問題 41〕 33歳の男性。薬物の副作用による歯肉の腫脹を主訴として来院した。口腔内写真（別冊午前 No.2）を別に示す。

上顎前歯部の歯周外科処置として正しいのはどれか。

- a ENAP
- b 歯肉切除術
- c フラップ手術
- d 歯周組織再生誘導法

別冊 午前 No.2 写真

〔問題 42〕 暫間固定に用いるのはどれか。

- a 全部鑄造冠
- b アタッチメント
- c エナメルボンドシステム
- d コーヌスクローネテレスコープ

〔問題 43〕 スメア層について誤っているのはどれか。

- a 象牙細管を封鎖している。
- b 切削によってできる層である。
- c 象牙質に対する接着を妨げる。
- d 3%過酸化水素水で除去できる。

〔問題 44〕 45歳の男性。ブラッシング時に|3.4がしみるようになって来院した。初診時の口腔内写真（別冊午前 No.3）を別に示す。

適切な処置はどれか。2つ選べ。

- a イオン導入
- b ラミネートベニア修復
- c グラスアイオノマーセメント修復
- d コンポジットレジンインレー修復

別冊 午前 No.3 写真

〔問題 45〕 75歳の男性。無歯顎の顎堤の写真（別冊午前 No.4）を別に示す。矢印が示すのはどれか。

- a 頬 棚
- b 口蓋隆起
- c フラビーガム
- d レトロモラーパッド

別冊 午前 No.4 写真

〔問題 46〕 写真（別冊午前 No.5）を別に示す。

この義歯の説明として正しいのはどれか。

- a 遊離端義歯である。
- b テレスコープ義歯である。
- c アタッチメント義歯である。
- d 連結装置が用いられている。

別冊 午前 No.5 写真

〔問題 47〕 下顎に用いられる連結装置でないものはどれか。

- a ケネディバー
- b リンガルバー
- c リンガルアーチ
- d リンガルプレート

〔問題 48〕 半自浄型の橋体（ポンティック）はどれか。

- a 離底型
- b 船底型
- c 有床型
- d 鞍状型

〔問題 49〕 智歯周囲炎について正しいのはどれか。

- a 嚥下障害が生じる。
- b 閉口障害が生じる。
- c 上顎に多くみられる。
- d 完全萌出歯に多く生じる。

〔問題 50〕 43 歳の男性。食事摂取時に疼痛があり、顎下腺の腫脹がみられる。初診時のエックス線写真（別冊午前 No.6）を別に示す。

考えられる疾患はどれか。

- a 粘液瘤
- b 唾石症
- c 流行性耳下腺炎
- d シェーグレン症候群

別冊 午前 No.6 写真

〔問題 51〕 笑気吸入鎮静法の至適深度での反応で正しいのはどれか。

- a 無痛である。
- b 呼吸は正常である。
- c 瞳孔反射が消失する。
- d 体が冷たく感じられる。

〔問題 52〕 24 歳の女性。矯正治療を希望して来院した。口腔内写真（別冊午前 No.7）を別に示す。

上顎犬歯に認められる歯の位置異常はどれか。2つ選べ。

- a 低位
- b 捻転
- c 移転
- d 転位

別冊 午前 No.7 写真

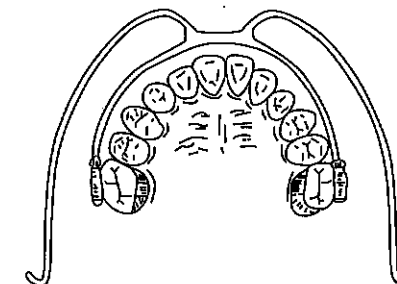
〔問題 53〕 歯の移動時に圧迫側で起こるのはどれか。

- a 歯根膜線維は伸展される。
- b 歯周組織内の血流が促進される。
- c 歯根膜が壊死し、硝子変性がみられる。
- d 歯根膜線維束に沿って骨添加が起こる。

〔問題 54〕 骨格性反対咬合の治療で下顎骨の成長抑制のために用いるのはどれか。

- a ヘッドギア
- b リップバンパー
- c オトガイ帽装置
- d Coffin の拡大床

〔問題 55〕 矯正装置の図を示す。



この装置と併用するのはどれか。

- a ヘッドギア
- b リンガルアーチ
- c クワドヘリックス
- d マルチブラケット装置

〔問題 56〕 永久歯と比較した乳歯の特徴はどれか。2つ選べ。

- a 歯帯が顕著である。
- b 第三象牙質の形成が遅い。
- c 歯冠に比べて歯根が短い。
- d 近遠心幅径は大きく、歯冠長は短い。

〔問題 57〕 8歳の女兒。下顎左側第二乳白歯の歯肉の腫脹を主訴として来院した。初診時のエックス線写真（別冊午前 No.8）を別に示す。

下顎左側第二小臼歯に生じる可能性が高いのはどれか。

- a う蝕歯
- b 癒合歯
- c ターナーの歯
- d ハッチンソンの歯

別冊 午前 No.8 写真

〔問題 58〕 3歳児の特徴として正しいのはどれか。

- a 自我の形成開始期である。
- b 体重は出生時の約2倍である。
- c 想像上のものが恐れの対象となる。
- d 言語は1～2語程度話すことができる。

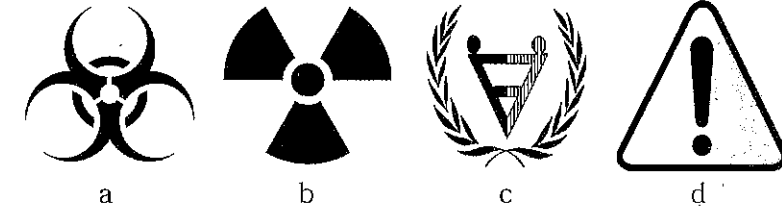
〔問題 59〕 加齢による変化で正しいのはどれか。

- a 味蕾の増加
- b 関節結節の肥厚
- c 舌の緊張度の減少
- d 唾液分泌量の増加

〔問題 60〕 ADLの指標でないのはどれか。

- a 入浴
- b 歯磨き
- c 移動
- d 食事

〔問題 61〕 障害者白書の裏表紙に記載されている安全参加と平等のシンボルマークはどれか。



〔問題 62〕 障害者のう蝕の発見が遅れる理由として誤っているのはどれか。

- a う蝕発生率が低い。
- b 開口するのが困難である。
- c 自覚症状が不明瞭である。
- d 訴えることが困難である。

〔問題 63〕 歯科予防処置はどれか。2つ選べ。

- a フッ化物歯面塗布
- b ブラッシング指導
- c 歯肉縁上歯石の除去
- d アタッチメントレベルの測定

〔問題 64〕 プロービングポケットデプス検査とアタッチメントレベル検査の違いはどれか。

- a 基準点
- b 測定圧
- c 検査器具
- d 出血の有無

〔問題 65〕 歯周プローブの使用法で正しいのはどれか。

- a フリーハンドで用いる。
- b ペングリップで用いる。
- c 出血したら挿入をやめる。
- d 歯根の彎曲に合わせて曲げて使用する。

〔問題 66〕 歯周疾患が影響を及ぼすのはどれか。

- a 胃潰瘍
- b 高脂血症
- c 気管支喘息
- d 2型糖尿病

〔問題 67〕 薬物性歯肉増殖を起こすのはどれか。2つ選べ。

- a フェニトイン
- b メフェナム酸
- c シクロスポリン
- d テトラサイクリン塩酸塩

〔問題 68〕 スケーリングの困難な部位はどれか。2つ選べ。

- a 根分岐部
- b 上顎前歯口蓋側歯根面
- c 上顎小臼歯近心歯根面
- d 上顎第一大臼歯口蓋側歯根面

〔問題 69〕 象牙質知覚過敏症の生じやすい部位はどれか。

- a 咬頭部
- b 根面部
- c 隣接面
- d 小窩裂溝

〔問題 70〕 PMTCに含まれるのはどれか。

- a 歯面研磨
- b 予防填塞
- c 歯周ポケット搔爬
- d フッ化物歯面塗布

〔問題 71〕 器具の写真(別冊午前 No.9)を別に示す。

この器具について正しいのはどれか。2つ選べ。

- a 歯面清掃に用いる。
- b 回転運動させて研磨する。
- c 歯石を除去することができる。
- d 隣接面接触点下面に適している。

別冊 午前 No.9 写真

〔問題 72〕 口腔内写真(別冊午前 No.10)を別に示す。

矢印の部位に使用するグレーシータイプキュレットはどれか。

- a # 5/6
- b # 7/8
- c # 11/12
- d # 13/14

別冊 午前 No.10 写真

〔問題 73〕 スケーラーの写真(別冊午前 No.11)を別に示す。

push動作だけで使用するスケーラーはどれか。

- a ①
- b ②
- c ③
- d ④

別冊 午前 No.11 写真

〔問題 74〕 エアスケーラーで正しいのはどれか。2つ選べ。

- a 歯石除去に用いる
- b 40,000Hzの振動である。
- c チップは点接触で操作する。
- d ルートプレーニングに用いる。

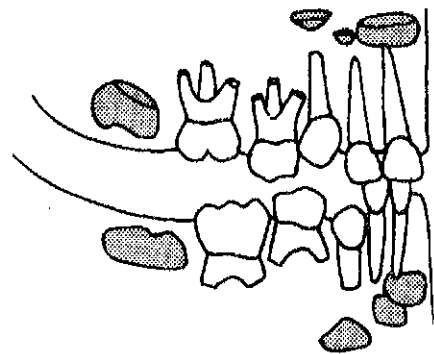
〔問題 75〕 スケーラーのシャープニングについて正しいのはどれか。

- a ルビー砥石は粒度が細かい。
- b セラミック砥石は人工石である。
- c アーカンソー砥石は水を潤滑剤とする。
- d カーボランダム砥石は仕上げ研磨に用いる。

〔問題 76〕 歯石除去後に用いる研磨用器具はどれか。2つ選べ。

- a 歯間ブラシ
- b ラバーカップ
- c デンタルフロス
- d ポリッシングブラシ

〔問題 77〕 ある男児の歯の萌出状況を図に示す。



適切なう蝕予防処置はどれか。

- a スケーリング
- b フッ化物洗口
- c フッ化物歯面塗布
- d フッ化ジアンミン銀塗布

〔問題 78〕 高値でう蝕ハイリスクと判定するのはどれか。2つ選べ。

- a 間食回数
- b 唾液緩衝能
- c う蝕経験歯数
- d フッ化物応用頻度

〔問題 79〕 13歳の生徒で予防填塞が最も有効なのはどれか。

- a 上顎中切歯
- b 第一小白歯
- c 第一大臼歯
- d 第二大臼歯

〔問題 80〕 ニコチン依存傾向の強い患者への禁煙指導で適切なのはどれか。

- a 禁煙補助薬を使用する。
- b 低ニコチンタバコに替える。
- c ブラッシング回数を増やす。
- d 喫煙本数を徐々に減少させる。

〔問題 81〕 1歳6か月児歯科健康診査の結果の一部を図に示す。

歯 の 状 態		/		C	C	C	C	/			むし歯の罹患型：O <sub>1</sub> O <sub>2</sub> (A) B C
	E	D	C	B	A	A	B	C	D	E	要治療のむし歯：なし (あり) ( 4 本)
	E	D	C	B	A	A	B	C	D	E	歯の汚れ：きれい (ふつ) ・きたない
		/	/	/	/	/	/	/	/		歯肉・粘膜：異常なし (あり) ( )
		/	/	/	/	/	/	/	/		不正咬合：なし (要注意) ( )
		/	/	/	/	/	/	/	/		(2004年6月4日診査)

問診で特に留意すべき項目はどれか。

- a 間食時刻
- b 歯の清掃
- c 主な養育者
- d 哺乳ビンの使用

〔問題 82〕 9歳の女兒。学校歯科健康診断時の口腔内写真(別冊午前 No.12)を別に示す。

歯科受診を勧める根拠はどれか。

- a 抜歯の検討
- b う蝕の治療
- c 喪失部位の補綴
- d 未萌出部位のエックス線撮影

別冊 午前 No.12 写真

〔問題 83〕 学校歯科健康診断で「△」と記録される歯について正しいのはどれか。

- a 乳歯である。
- b 現在歯である。
- c 要観察歯である。
- d 視診で検出できる。

〔問題 84〕 歯科衛生士が居宅を訪問して行う口腔ケアで介護保険によるのはどれか。

- a 歯石除去
- b 義歯調整
- c 居宅療養管理指導
- d 訪問歯科衛生指導

〔問題 85〕 35歳の女性。上顎右側臼歯部の歯肉の痛みを主訴として来院した。同部の歯周ポケットはすべて2mm以下である。初診時の口腔内写真(別冊午前 No.13)を別に示す。

考えられるのはどれか。

- a 擦過創
- b 妊娠関連歯肉炎
- c プラーク性歯肉炎
- d 壊死性潰瘍性歯肉炎

別冊 午前 No.13 写真

〔問題 86〕 嚥下障害に対する評価で用いる器具の写真(別冊午前 No.14)を別に示す。

この器具で評価できるのはどれか。

- a 口唇閉鎖不全
- b 声門閉鎖不全
- c 舌骨挙上不全
- d 軟口蓋挙上不全

別冊 午前 No.14 写真

〔問題 87〕 62歳の女性。嚥下障害に対する訓練中の写真(別冊午前 No.15)を別に示す。

この訓練法はどれか。

- a 嚥下体操
- b ブローイング
- c アイスマッサージ
- d メンデルソン手技

別冊 午前 No.15 写真

〔問題 88〕 寝たきり高齢者に対する歯科保健指導で期待できるのはどれか。2つ選べ。

- a 認知症の改善
- b 介護者の負担軽減
- c 言語発音機能の回復
- d 寝たきりからの回復

〔問題 89〕 口腔清掃器具の写真(別冊午前 No.16)を別に示す。

適応部位はどれか。2つ選べ。

- a 叢生歯の唇側面
- b 最後臼歯の近心面
- c 上顎臼歯の口蓋側面
- d 萌出途上歯の咬合面

別冊 午前 No.16 写真

〔問題 90〕 市町村の行う歯周疾患検診で用いられる指標はどれか。

- a CPI
- b PDI
- c PMA 指数
- d Russell の PI

〔問題 91〕 「2010年版日本人の食事摂取基準」で減らすべき栄養素はどれか。

- a カリウム
- b カルシウム
- c ナトリウム
- d n-3系脂肪酸

〔問題 92〕 巨赤芽球性貧血の原因となるのはどれか。

- a 鉄の欠乏
- b 葉酸の過剰摂取
- c ビタミンCの欠乏
- d ビタミンB<sub>12</sub>の欠乏

〔問題 93〕 歯科診療台・ユニットの用途の組合せで正しいのはどれか。2つ選べ。

- a ツール ————— 患者用の椅子
- b スリーウェイシリンジ — 診療台の洗浄
- c フットコントローラー — エアタービンの  
回転制御
- d キャビネット ————— 小器具の収納棚

〔問題 94〕 医療事故を未然に防止することを意味するのはどれか。

- a バリアフリー
- b インシデント
- c リスクマネジメント
- d セカンドオピニオン

〔問題 95〕 器具の手渡しで正しいのはどれか。

- a 患者の視野に入る位置で行う。
- b 抜歯鉗子は執筆状の手に渡す。
- c リーマーは掌握状の手に渡す。
- d 術者の把持を確認して手放す。

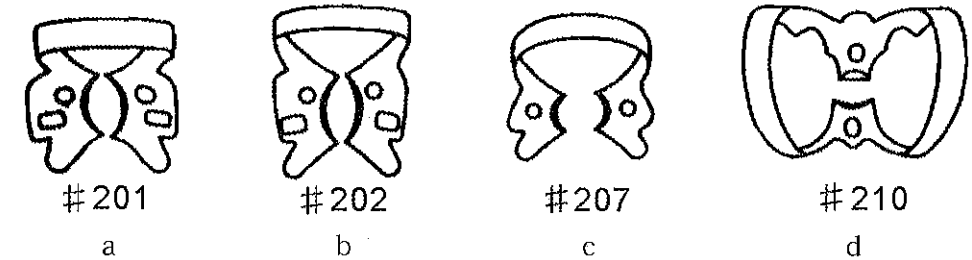
〔問題 96〕 歯科用石膏について正しいのはどれか。

- a 硬石膏は $\alpha$ -半水石膏である。
- b 混水比を大きくすると硬化が促進する。
- c 約4%の食塩水で練和すると硬化が遅延する。
- d ラバーホールに粉を先に入れて、その後、水を混ぜる。

〔問題 97〕 グラスアイオノマーセメント修復で正しいのはどれか。2つ選べ。

- a ボンディング材を用いる。
- b 研磨にはホワイトポイントを用いる。
- c ガラス練板上で広く伸ばして練和する。
- d 感水性があるので水分の接触に気をつける。

〔問題 98〕 下顎右側大白歯のラバーダム防湿で準備する適切なクランプはどれか。



〔問題 99〕 根管長測定に必要ないのはどれか。

- a K型ファイル
- b ピーソーリーマー
- c エックス線フィルム
- d ルートカナルメーター

〔問題 100〕 器具の写真（別冊午前 No.17）を別に示す。

咬合調整に使用する器具はどれか。

- a ①
- b ②
- c ③
- d ④

別冊 午前 No.17 写真

〔問題 101〕 65 歳の男性。完成した義歯の写真（別冊午前 No.18）を別に示す。

装着時に準備するものはどれか。2つ選べ。

- a 咬合紙
- b スタンプバー
- c ワックススパチュラ
- d ゴードンのプライヤー

別冊 午前 No.18 写真

〔問題 102〕 粘膜調整後の患者指導について正しいのはどれか。

- a 1 週間以内に来院するように指導する。
- b 義歯用ブラシで床内面を磨くように指導する。
- c 痛いときは粘膜調整材をはがすように指導する。
- d 6 か月後のリコールに来院するように指導する。

〔問題 103〕 局所麻酔で使用する薬品の写真（別冊午前 No. 19）を別に示す。

取扱いで正しいのはどれか。2つ選べ。

- a 針は使用直前に装着する。
- b 開封前は凍らせて保管する。
- c オートクレーブで滅菌後に使用する。
- d 使用時は頭部メンブランをアルコール消毒する。

別冊 午前 No.19 写真

〔問題 104〕 29 歳の男性。根尖性歯周炎が原因である歯槽膿瘍が口蓋に認められ、切開を行うことになった。

必要な器材はどれか。2つ選べ。

- a メス
- b 持針器
- c 骨削除バー
- d ドレーンガーゼ

〔問題 105〕 ダイレクトボンディングシステムの手順で最後に行うのはどれか。

- a エッチング処理
- b ブラケットの清掃
- c ブラケットの装着
- d ボンディング材の塗布

〔問題 106〕 矯正装置の写真（別冊午前 No.20）を別に示す。

この装置を装着する患者指導で正しいのはどれか。

- a 会話するときは外してもらう。
- b 装着時はできるだけ口呼吸してもらう。
- c 1 日最低 14 時間以上は装着してもらう。
- d 装置は 1 週間に 1 回歯ブラシで磨いてもらう。

別冊 午前 No.20 写真

〔問題 107〕 器具の写真（別冊午前 No.21）を別に示す。

この器具について正しいのはどれか。

- a 強制治療時に併用される。
- b 乾燥状態を維持するために用いる。
- c 舌・頬粘膜を排除するために用いる。
- d 心身障害者の治療の際に必ず用いる。

別冊 午前 No.21 写真

〔問題 108〕 70 歳の男性。脳血管障害の後遺症で鼻音化が認められる。

構音の改善に有効なのはどれか。

- a 栓塞子
- b スピーチエイド
- c 軟口蓋挙上装置
- d スタビライゼーションプリント

〔問題 109〕 エックス線写真が黒くなりすぎる原因はどれか。

- a 水洗不足
- b 現像液の疲労
- c 定着時間の延長
- d 使用期限切れのフィルムの使用

〔問題 110〕 臨床検査について正しい組合せはどれか。

- a ツベルクリン反応 ————— 肝 炎
- b ワッセルマン反応 ————— 結 核
- c プロトロンビン時間 ————— 貧 血
- d ケトン体 ————— 糖尿病

平成24年度

39期生

第4回統一模擬試験

H25. 1. 21実施

午前 (写真)



午前 No. 1



午前 No. 2



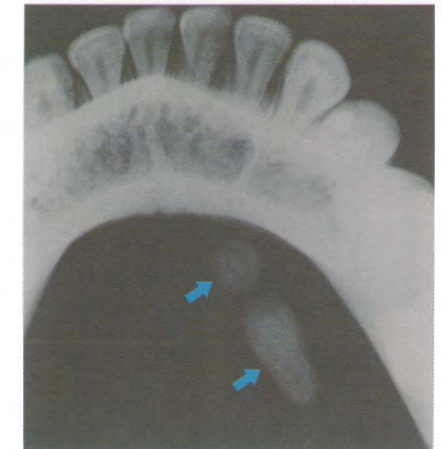
午前 No. 3



午前 No. 4



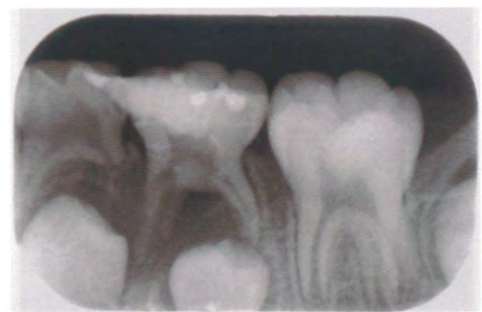
午前 No. 5



午前 No. 6



午前 No. 7



午前 No. 8



午前 No. 9



午前 No.10



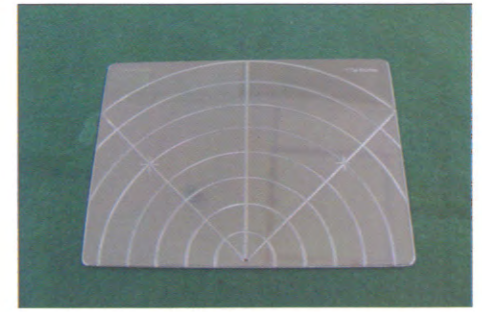
午前 No.11



午前 No.12



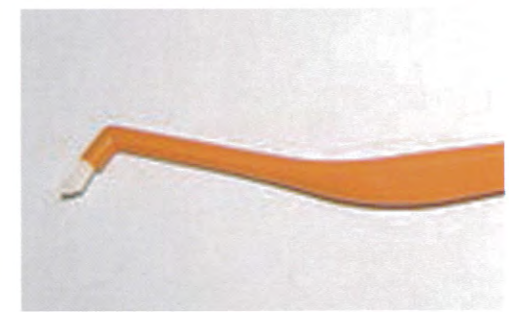
午前 No.13



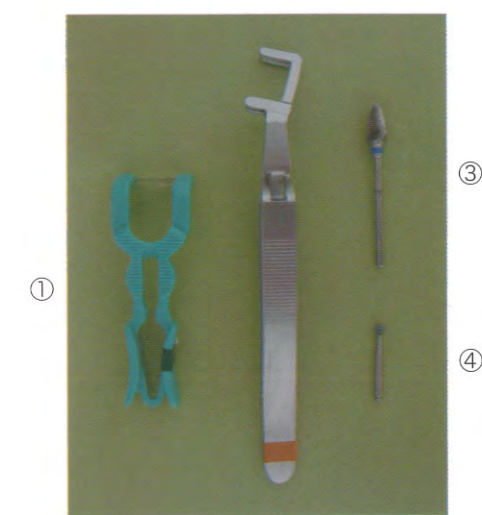
午前 No.14



午前 No.15



午前 No.16



午前 No.17



午前 No.18



午前 No.19

22

第3回 全国統一模擬試験

別冊 午前



午前 No.20



午前 No.21

平成24年度

39期生

第4回統一模擬試験

H25. 1. 21実施

午後

〔問題 1〕 骨の写真（別冊午後 No.1）を別に示す。

この骨に存在するのはどれか。

- a 正円孔
- b 犬歯窩
- c 筋突起
- d 関節結節

別冊 午後 No.1 写真

〔問題 2〕 顔面神経の枝はどれか。2つ選べ

- a 鼓索神経
- b 鼓室神経
- c 大錐体神経
- d 小錐体神経

〔問題 3〕 コラーゲンのアミノ酸組成で最も多く占めるのはどれか。

- a グリシン
- b アラニン
- c プロリン
- d ヒドロキシプロリン

〔問題 4〕 筋小胞体中に貯蔵されているのはどれか。

- a アセチルコリン
- b ノルアドレナリン
- c ナトリウムイオン
- d カルシウムイオン

〔問題 5〕 味覚の伝導路はどれか。2つ選べ。

- a 中脳
- b 視床下部
- c 延髄孤束核
- d 視床後腹側内側核

〔問題 6〕 舌の運動神経はどれか。

- a 三叉神経
- b 顔面神経
- c 舌咽神経
- d 舌下神経

〔問題 7〕 混合腺はどれか。2つ選べ。

- a 耳下腺
- b 顎下腺
- c 舌下腺
- d 口蓋腺

〔問題 8〕 アポトーシスで認められるのはどれか。

- a 核の凝縮
- b 細胞の膨潤
- c 細胞膜の破壊
- d ミトコンドリアの膨化

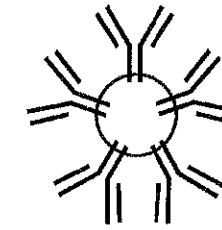
〔問題 9〕 咬合性外傷の所見で正しいのはどれか。

- a 歯槽硬線が出現する。
- b 歯根膜腔が拡大する。
- c 水平性骨吸収が生じる。
- d 辺縁性歯周炎の直接的原因である。

〔問題 10〕 口腔癌で正しいのはどれか。

- a 遠隔転移では肺が多い。
- b 舌癌よりも歯肉癌が多い。
- c 口唇に発生することが多い。
- d 男性よりも女性に多く発生する。

〔問題 11〕 図に示す抗体はどれか。



- a IgA
- b IgE
- c IgG
- d IgM

〔問題 12〕 歯肉縁上プラークの特徴はどれか。

- a 球菌が多い。
- b 運動性菌が多い。
- c 歯周炎を起こしやすい。
- d グラム陰性菌が主体である。

〔問題 13〕 アンブルが該当するのはどれか。

- a 密閉容器
- b 気密容器
- c 密封容器
- d 遮光容器

〔問題 14〕 局所麻酔薬に血管収縮薬を添加する目的はどれか。2つ選べ。

- a 使用期限の延長
- b 手術野の止血効果
- c 作用持続時間の延長
- d アナフィラキシーショックの予防

〔問題 15〕 経口投与される抗凝固薬はどれか。

- a ヘパリン
- b ワルファリン
- c アスコルビン酸
- d トラネキサム酸

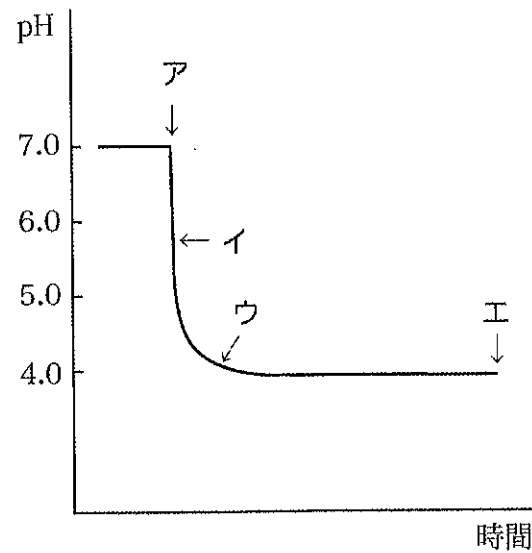
〔問題 16〕 プラークの除去能が最も低いのはどれか。

- a 歯間ブラシ
- b 電動歯ブラシ
- c 水流圧洗浄器
- d デンタルフロス

〔問題 17〕 硝酸カリウムとフッ化ナトリウムとが有効成分である歯磨剤の効能・効果はどれか。2つ選べ。

- a う蝕の予防
- b 口臭の予防
- c 歯周疾患の予防
- d 知覚過敏の予防

〔問題 18〕 歯垢に砂糖を加えた場合の pH 変化を図に示す。



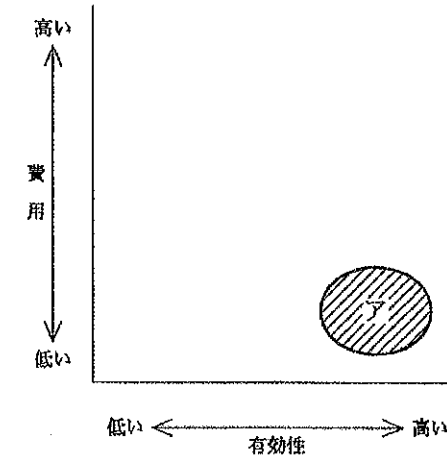
正しいのはどれか。2つ選べ。

- a アで漱口を行った。
- b イでは歯垢細菌が活発に酸を産生している。
- c ウでは砂糖が残っていない。
- d エ以後は次第に pH が上昇し元の pH に戻る。

〔問題 19〕 唾液を用いたう蝕活動性試験で宿主因子はどれか。2つ選べ。

- a 緩衝能
- b 流出量
- c 乳酸菌数
- d ミュータンス連鎖球菌数

〔問題 20〕 う蝕予防手段の特徴からみた図を示す。



アで示す領域に該当するのはどれか。

- a 集団のフッ化物洗口
- b 小窩裂溝の予防填塞
- c 甘味食品の摂取制限
- d デンタルフロスの使用

〔問題 21〕 フッ化物の応用法でパブリックケアはどれか。

- a フッ化物洗口
- b フッ化物歯面塗布
- c 水道水フッ化物濃度調整
- d フッ化物配合歯磨剤の使用

〔問題 22〕 歯周疾患の第一次予防はどれか。

- a フラップ手術
- b ポケット診査
- c ルートプレーニング
- d 予防的スケーリング

〔問題 23〕 歯科衛生士の守秘義務の根拠となっているのはどれか。

- a 刑法
- b 医療法
- c 歯科医師法
- d 歯科衛生士法

〔問題 24〕 健康増進法に基づいて市町村が実施するのはどれか。

- a 歯周疾患検診
- b 特殊健康診断
- c 特定健康診査
- d 3歳児健康診査

〔問題 25〕 母子保健法による1歳6か月児歯科健康診査の項目はどれか。

- a う蝕の検査
- b 唾液の検査
- c 顎関節の検査
- d エックス線画像検査

〔問題 26〕 学校歯科健康診断票の一部を図に示す。

10	歳	8	7	6	5	4	3	2	1	1	2	3	4	5	6	7	8
		上			6	5	4	3	2	1	1	2	3	4	5	上	
		右			6	5	4	3	2	1	1	2	3	4	5	左	
		下			6	5	4	3	2	1	1	2	3	4	5	下	
11	歳	8	7	6	5	4	3	2	1	1	2	3	4	5	6	7	8
		上			E	D	C	B	A	A	B	C	D	E	上		
		右			E	D	C	B	A	A	B	C	D	E	左		
		下			E	D	C	B	A	A	B	C	D	E	下		
		8	7	6	5	4	3	2	1	1	2	3	4	5	6	7	8

10歳と11歳の結果を比較して矛盾点があるのはどれか。

- a 5
- b 6
- c 5
- d 6

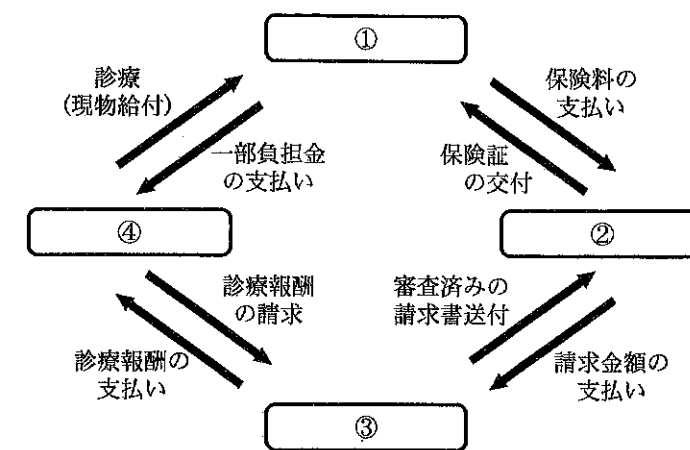
〔問題 27〕 我が国の労働者災害補償保険について正しいのはどれか。

- a 通勤災害は対象となる。
- b 医療費の自己負担は1割である。
- c 業務上疾病の認定は産業医が行う。
- d 保険料は事業主と労働者が折半して負担する。

〔問題 28〕 国民健康保険の保険者はどれか。2つ選べ。

- a 国
- b 市町村
- c 特別区
- d 都道府県

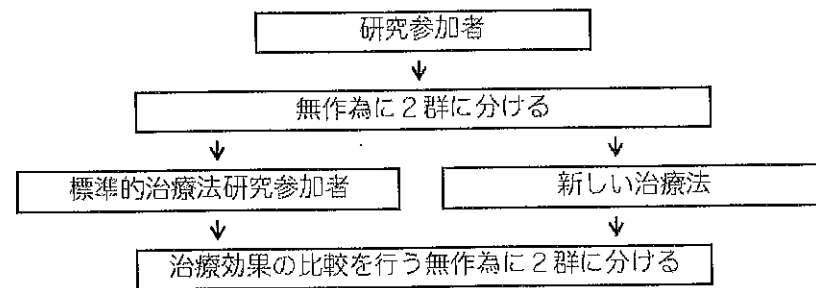
〔問題 29〕 我が国の医療保険の仕組みを図に示す。



④に該当するのはどれか。

- a 保険者
- b 被保険者
- c 保険医療機関
- d 審査支払機関

〔問題 30〕 研究計画を図に示す。



該当するのはどれか。

- a 介入研究
- b 症例研究
- c 患者対照研究
- d コホート研究

〔問題 31〕 毒素型食中毒の原因になるのはどれか。

- a 腸炎ビブリオ
- b 黄色ブドウ球菌
- c サルモネラ属菌
- d 腸管出血性大腸菌

〔問題 32〕 アスマン通風乾湿計を用いて測定するのはどれか。

- a 微気流
- b 輻射熱
- c 不快指数
- d カタ冷却力

〔問題 33〕 国家資格に該当するのはどれか。

- a 臨床心理士
- b 言語聴覚士
- c 音楽療法士
- d フードコーディネーター

〔問題 34〕 外傷歯の診断のために準備するのはどれか。2つ選べ。

- a 歯間分離器
- b 根管長測定器
- c 電気歯髄診断器
- d エックス線フィルム

〔問題 35〕 放射線感受性の最も高い組織はどれか。

- a 神経
- b 唾液腺
- c 生殖器
- d リンパ組織

〔問題 36〕 メタルインレーに使用する合金はどれか。

- a 金銀パラジウム合金
- b コバルトクロム合金
- c ニッケルクロム合金
- d ニッケルチタン合金

〔問題 37〕 20歳の男性。下顎左側第二小臼歯のう蝕治療を希望して来院した。特に臨床症状はないが、う蝕を完全に除去すると露髄する可能性があるとして診断された。初診時のエックス線写真（別冊午後 No.2）を別に示す。

適切な処置法はどれか。

- a 麻酔抜髄法
- b 歯髄鎮静療法
- c 生活歯髄切断法
- d 暫間的間接覆髄法

別冊 午後 No.2 写真

〔問題 38〕 根管処置器具であるリーマーの説明で正しいのはどれか。2つ選べ。

- a リーマーは根管拡大に使用する。
- b リーマーの刃部の長さは 20mm である。
- c 50号のリーマーの把柄部の色は黒色である。
- d リーマーの刃先端の大きさは号数の 1/100mm である。

〔問題 39〕 下顎右側第二大臼歯の支台歯形成後の口腔内写真（別冊午後 No.3）を Z に示す。

支台歯形成前に行われた治療はどれか。

- a 再植
- b 歯根分離
- c 根尖切除
- d ヘミセクション

別冊 午後 No.3 写真

〔問題 40〕 歯ブラシの毛先を主として用いるのはどれか。

- a バス法
- b ローリング法
- c スティルマン法
- d チャーターズ法

〔問題 41〕 歯周外科とその適応症で正しい組合せはどれか。

- a 歯周組織再生誘導法 —— 2度の根分岐部病変
- b 歯肉切除術 —— 付着歯肉欠損
- c 新付着術 —— 3壁性骨欠損
- d フラップ手術 —— 歯肉増殖

〔問題 42〕 25歳の女性。上顎左側小白歯に窩洞形成を行った。口腔内写真（別冊午後 No.4）を別に示す。

ブラックの窩洞分類で正しいのはどれか。

- a I級
- b II級
- c III級
- d V級

別冊 午後 No.4 写真

〔問題 43〕 2級メタルインレーを調整する際にまず使用するのはどれか。

- a マトリックス
- b スプレッター
- c コンタクトゲージ
- d クラウンリムーバー

〔問題 44〕 25歳の女性。歯列全体の変色を主訴として来院した。口腔内写真（別冊午後 No.5）を別に示す。

上顎前歯部に対する処置として正しいのはどれか。

- a 3/4 クラウン
- b ホームブリーチング
- c ポーセレンインレー修復
- d ポーセレンラミネートベニア修復

別冊 午後 No.5 写真

〔問題 45〕 ブリッジと比較したときの部分床義歯の特徴はどれか。

- a 発音がしやすい。
- b 清掃性に優れる。
- c 違和感が少ない。
- d 歯質の削除量が多い。

〔問題 46〕 クラスプのレストの役割で正しいのはどれか。

- a 義歯の沈下を促進する。
- b 義歯の破折を防止する。
- c 支台歯のう蝕を防止する。
- d 支台歯へ咬合圧を伝達する。

〔問題 47〕 白歯部に用いられる一部被覆冠はどれか。

- a 3/4 クラウン
- b 4/5 クラウン
- c 陶材焼付鑄造冠
- d ジャケットクラウン

〔問題 48〕 30歳の女性。右側の口角部の小水疱を主訴として来院した。3日前から風邪のため体調不良で、その頃から口唇周囲に小水疱が生じているという。口腔内写真（別冊午後 No.6）を別に示す。

考えられる疾患はどれか。

- a エプーリス
- b カンジダ症
- c 単純ヘルペス
- d ヘルパンギーナ

別冊 午後 No.6 写真

〔問題 49〕 上顎大臼歯の根尖病巣が原因で生じる疾患はどれか。

- a 上顎洞炎
- b 智歯周囲炎
- c ターナーの歯
- d 流行性耳下腺炎

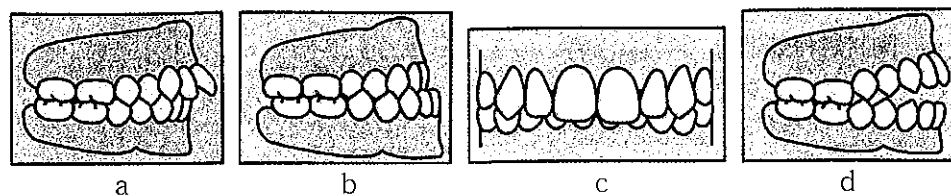
〔問題 50〕 抜歯窩の出血に対する一次止血法で正しいのはどれか。2つ選べ。

- a 出血部位の圧迫
- b 電気メスによる焼灼
- c ナイロン糸による縫合
- d ゼラチンスポンジの填入

〔問題 51〕 テタニー症状がみられるのはどれか。

- a 疼痛性ショック
- b 過換気症候群
- c シェーグレン症候群
- d アナフィラキシーショック

〔問題 52〕 母指吸引癖と関係する不正咬合はどれか。2つ選べ。



◇ M223B

〔問題 53〕 機能的矯正装置はどれか。2つ選べ。

- a ヘッドギア
- b 咬合斜面板
- c オトガイ帽装置
- d アクチバトール

〔問題 54〕 器具の写真（別冊午後 No.7）を別に示す。

この器具の使用目的はどれか。

- a 帯環の除去
- b ライトワイヤーの屈曲
- c アーチワイヤーの着脱時の把持
- d ライトワイヤーの口腔内での切断

別冊 午後 No.7 写真

〔問題 55〕 11歳の男児。口腔内写真（別冊午後 No.8）を別に示す。

Hellman の歯齢はどれか。

- a II A
- b III A
- c III B
- d III C

別冊 午後 No.8 写真

〔問題 56〕 4歳の男児。咽頭部の多数の小水疱と嚙下痛を主訴として来院した。初診時の口腔内写真（別冊午後 No.9）を別に示す。

考えられる疾患はどれか。

- a 麻疹
- b 顎放線菌症
- c ヘルパンギーナ
- d 流行性耳下腺炎

別冊 午後 No.9 写真

◇ M223B

〔問題 57〕 3歳児におけるう蝕の好発部位で正しい組合せはどれか。

- a 上顎乳中切歯 ————— 舌側面
- b 下顎乳犬歯 ————— 近心隣接面
- c 上顎第一乳臼歯 ————— 咬合面
- d 下顎第二乳臼歯 ————— 遠心隣接面

〔問題 58〕 歯根未完成歯の歯内療法後、歯根が成長するのはどれか。2つ選べ。

- a 麻酔抜髄
- b 間接覆髄
- c 生活歯髄切斷
- d 感染根管治療

〔問題 59〕 高齢者の誤嚥防止策として正しいのはどれか。2つ選べ。

- a ミキサー食にする。
- b 上体を起こして食事をする。
- c 頭を前に傾けてうがいをする。
- d うがいの一口量を 40mL にする。

〔問題 60〕 視覚障害者への対応として正しいのはどれか。2つ選べ。

- a 通路に物を置かないようにする。
- b 杖を持った手を引いて誘導する。
- c 段差があるときはその旨を伝える。
- d できるだけ声かけをせず静かにする。

〔問題 61〕 染色体異常標本（別冊午後 No.10）を別に示す。

考えられる疾患はどれか。

- a 自閉症
- b 脳性麻痺
- c ダウン症候群
- d 無汗型外胚葉異形成症

別冊 午後 No.10 写真

〔問題 62〕 歯科衛生士が行えるのはどれか。

- a 窩洞形成
- b 表面麻酔
- c エックス線検査
- d フッ化物歯面塗布

〔問題 63〕 第一次予防はどれか。

- a 機能訓練
- b 健康診断
- c 予防接種
- d 人間ドック

〔問題 64〕 アタッチメントレベルで正しいのはどれか。

- a 年齢と負の相関がある。
- b 歯周治療では回復しない。
- c 歯周組織破壊の指標となる。
- d 測定時のプローブ挿入力は 50g である。

〔問題 65〕 歯周炎でプロービングデプスが増加する理由はどれか。

- a 歯肉の腫脹増大
- b 上皮付着の増大
- c 生物学的幅径の減少
- d ポケット底部への穿通の減少

〔問題 66〕 歯周疾患のリスクファクターはどれか。2つ選べ。

- a 運動
- b 加齢
- c 乳癌
- d 妊娠

〔問題 67〕 歯肉縁下歯石で正しいのはどれか。

- a 淡黄色を示す。
- b 沈着は一定の速度で進行する。
- c 唾液腺開口部の歯に多くみられる。
- d 歯肉縁上歯石より除去が困難である。

〔問題 68〕 41歳の女性。下顎前歯部の歯肉の腫れを主訴として来院した。ブラッシング指導に続いて歯肉縁上歯石除去を行うこととした。初診時の口腔内写真（別冊午後 No.11）を別に示す。

歯石除去後に発現しやすいのはどれか。2つ選べ。

- a 歯の動揺
- b 歯肉の発赤
- c 歯肉の増殖
- d 象牙質知覚過敏症

別冊 午後 No.11 写真

〔問題 69〕 ルートプレーニングの目的はどれか。

- a 歯肉の搔爬
- b 歯槽骨の整形
- c 象牙細管の閉鎖
- d 歯肉と歯根面との付着

〔問題 70〕 粉末噴射式歯面清掃器の使用について正しいのはどれか。2つ選べ。

- a 外来性色素性沈着物の除去に適している。
- b 歯肉縁下歯石の除去に有効である。
- c チップと歯面との角度は10度にする。
- d 操作時の歯面とチップとの距離は、1～5mm程度とする。

〔問題 71〕 器具の写真（別冊午後 No.12）を別に示す。

この器具で診査できるのはどれか。

- a 付着歯肉の幅
- b ポケットの深さ
- c 歯肉縁下歯石の有無
- d アタッチメントレベル

別冊 午後 No.12 写真

〔問題 72〕 ユニバーサルタイプキュレットの特徴はどれか。

- a 部位特異的である。
- b 切縁は片側に存在する。
- c オフセットブレードを有する。
- d 第一シャンクに対して刃部内面は90度である。

〔問題 73〕 ラバーカップの使用法について正しいのはどれか。2つ選べ。

- a 低速回転で行う。
- b 歯面に垂直に当てて行う。
- c 強い圧で1か所に押し当てる。
- d 研磨材は併用しない。

〔問題 74〕 仕上げ研磨に用いる砥石はどれか。2つ選べ。

- a セラミックストーン
- b アーカンソーストーン
- c インディアナストーン
- d カーボランダムストーン

〔問題 75〕 術者が側方位（9～10時）で白歯部をスケーリングすることとなった。

患者の頭部を左へ傾斜させるのはどれか。2つ選べ。

- a 上顎左側口蓋側
- b 上顎右側口蓋側
- c 下顎左側頬側
- d 下顎右側頬側

〔問題 76〕 フッ化物の歯垢中細菌に対する作用はどれか。

- a 結晶性の向上
- b 酸産生の抑制
- c 石灰化の促進
- d 耐酸性の増強

〔問題 77〕 フッ化物配合歯磨剤のう蝕予防効果を高めるための指導内容で適切なものはどれか。

- a 低濃度フッ化物歯磨剤を選択する。
- b ブラッシング終了直後に飲食する。
- c ブラッシング途中の吐出を制限する。
- d ブラッシング終了時に多数回洗口する。

〔問題 78〕 う蝕の宿主要因に対する予防法はどれか。

- a PMTC
- b フロッシング
- c 小窩裂溝填塞
- d 代用甘味料の使用

〔問題 79〕 レジン系材料の予防填塞で正しいのはどれか。

- a 酸処理は3分行う。
- b 填塞材の塗布は厚めに行う。
- c 術後30分間は洗口を禁止する。
- d 水洗し乾燥後は唾液に触れさせない。

〔問題 80〕 3か月の乳児。上顎歯肉の異常に気付き来院した。授乳中の異常はみられない。対応として経過観察を行うこととした。初診時の口腔内写真(別冊午後 No.13)を別に示す。

経過観察の根拠はどれか。

- a 数日で自潰する。
- b 自然に消失する。
- c 良性腫瘍である。
- d 上皮の肥厚を生じる。

別冊 午後 No.13 写真

◇ M223B

〔問題 81〕 4歳の男児。疼痛による摂食障害を主訴として来院した。初診時の口腔内写真(別冊午後 No.14A)と手掌の写真(別冊午後 No.14B)とを別に示す。

保護者への指導で最も適切なのはどれか。

- a 外出制限
- b 入浴制限
- c 歯面清掃制限
- d 水分摂取制限

別冊 午後 No.14A、B 写真

〔問題 82〕 学校歯科健康診断時にGOと判定された児童の事後措置で正しいのはどれか。

- a 歯周外科治療の勧告
- b 精密検査受診の勧告
- c 学校での歯科保健指導
- d スケーリング受診の推奨

〔問題 83〕 38歳の女性。白歯部の実質欠損を主訴として来院した。炭酸飲料を日常的に摂取している。初診時の口腔内写真(別冊午後 No.15)を別に示す。

適切な対応はどれか。

- a スケーリング
- b 食生活習慣の指導
- c フッ化物歯面塗布
- d デンタルフロスの使用

別冊 午後 No.15 写真

〔問題 84〕 31歳の女性。歯の動揺を主訴として来院した。数年前から自覚するようになったという。初診時の口腔内写真(別冊午後 No.16)を別に示す。

観察できるのはどれか。

- a 根分岐部病変
- b 多発性歯肉膿瘍
- c 全顎的な歯肉の発赤
- d 上下顎前歯部の歯肉退縮

別冊 午後 No.16 写真

◇ M223B

〔問題 85〕 成人の嚥下誘発に有効な感覚情報を伝達するのはどれか。2つ選べ。

- a 顔面神経
- b 三叉神経
- c 舌咽神経
- d 舌下神経

〔問題 86〕 摂食・嚥下障害で口腔期に起因する症状はどれか。

- a むせる。
- b 食物が噛めない。
- c 食物を送りこめない。
- d 口から食物がこぼれる。

〔問題 87〕 嚥下障害のスクリーニングテストはどれか。2つ選べ。

- a 筋電図記録
- b 嚥下造影検査
- c 改訂水飲みテスト
- d 反復唾液嚥下テスト

〔問題 88〕 88歳の男性。電話の対応や訪問者との応対など一人で留守番ができない。

「認知症高齢者の日常生活自立度判定基準」のランクはどれか。

- a I
- b II
- c III
- d IV

〔問題 89〕 ブラッシングの効果判定に用いられるのはどれか。2つ選べ。

- a CPI
- b DMF
- c OHI
- d PHP

〔問題 90〕 保健指導でのスタディモデルから把握できるのはどれか。2つ選べ。

- a 歯列の状態
- b 軽度の歯肉炎
- c 歯肉退縮の有無
- d 初期う蝕の有無

〔問題 91〕 特定保健用食品について正しいのはどれか。

- a 厚生労働大臣が承認する。
- b 薬事法で定められている。
- c 有効成分の含有により承認される。
- d むし歯の原因になりにくい食品が含まれる。

〔問題 92〕 40歳の集団に対して歯の健康教育を行うことになった。

テーマとして適切なのはどれか。2つ選べ。

- a 定期検診の重要性
- b 全部床義歯の清掃法
- c 歯周疾患の原因と予防
- d フッ化物歯面塗布の効果

〔問題 93〕 超音波洗浄器の洗浄槽内に入れて使用するのはどれか。

- a ポピドンヨード
- b ホルマリンクレゾール
- c グルタラールアルデヒド
- d グルコン酸クロロヘキシジン

〔問題 94〕 歯科診療所から出る廃棄物で正しいのはどれか。

- a 石膏模型は産業廃棄物として扱う。
- b レントゲン現像廃液は一般廃棄物として扱う。
- c 注射針は橙色バイオハザードマーク付容器に廃棄する。
- d 血液が付着したガーゼは黄色バイオハザードマーク付容器に廃棄する。

〔問題 95〕 EOG 滅菌で正しいのはどれか。2つ選べ。

- a 亜酸化窒素ガスを使用する。
- b 滅菌後はよく放置してガスを抜く。
- c 滅菌時間は約 10～20 分間である。
- d ガッタパーチャポイントの滅菌に適している。

〔問題 96〕 器具・器材の写真（別冊午後 No.17）を示す。

これらを用いて練和するのはどれか。

- a リン酸亜鉛セメント
- b カルボキシレートセメント
- c グラスアイオノマーセメント
- d 酸化亜鉛ユージノールセメント

別冊 午後 No.17 写真

〔問題 97〕 穿通仮封で使用するのはどれか。

- a サンドラック
- b 水酸化カルシウム
- c パラホルムセメント
- d テンポラリーセメント

〔問題 98〕 コンポジットレジンの研磨で準備するのはどれか。2つ選べ。

- a ラウンドバー
- b カーバイドバー
- c ホワイトポイント
- d フィニッシングバー

〔問題 99〕 器械の写真（別冊午後 No.18）を別に示す。

この器械について正しいのはどれか。2つ選べ。

- a 歯髄の生死が判定できる。
- b インピーダンスを利用している。
- c 根管内が湿潤した状態で使用する。
- d ペースメーカー使用患者への使用は避ける。

別冊 午後 No.18 写真

〔問題 100〕 接着性レジンセメントによる天然歯の暫間固定で準備するのはどれか。2つ選べ。

- a 筆
- b キャタリスト
- c ボンディング材
- d シランカップリング材

〔問題 101〕 器具の写真（別冊午後 No.19）を別に示す。

この器具を用いる印象材について正しいのはどれか。2つ選べ。

- a 接着剤が必要である。
- b コンディショナーの準備が必要である。
- c シリコンゴム印象材と連合印象する。
- d インレー、クラウンの印象採得に用いる。

別冊 午後 No.19 写真

〔問題 102〕 硬質レジン前装鑄造冠を装着する際に準備する器具はどれか。2つ選べ。

- a 咬合紙ホルダー
- b シェードガイド
- c ダイヤモンドバー
- d クラウンリムーバー

〔問題 103〕 24 歳の男性。左側下顎臼歯部の自発痛および嚙下痛を主訴として来院した。診査の結果、智歯周囲炎と診断され、抜歯することになった。初診時のパノラマエックス線写真（別冊午後 No.20）を別に示す。

智歯の抜去において準備するのはどれか。2つ選べ。

- a 消息子
- b 骨膜剥離子
- c 歯牙分割用バー
- d カー克蘭ドメス

別冊 午後 No.20 写真

〔問題 104〕 セファロ分析のトレースを行う際に準備する必要なものはどれか。2つ選べ。

- a 分度器
- b ボールペン
- c シャーカステン
- d パノラマエックス線写真

〔問題 105〕 矯正用帯環の撤去に必要なものはどれか。2つ選べ。

- a ピンカッター
- b ホウプライヤー
- c アーチフォーマー
- d バンドリムービングプライヤー

〔問題 106〕 ハンドオーバーマウス法(HOM法)について正しいのはどれか。2つ選べ。

- a 心身障害児に有効である。
- b 4歳前後の非協力児に適応される。
- c 患児の注意力を集中させ鎮静させる方法である。
- d 器具を見せ、説明し、やってみせて、恐怖心を緩和させる方法である。

〔問題 107〕 高齢者への薬物投与の際に注意すべき点はどれか。

- a 生物学的半減期が短い。
- b アルブミンが増加している。
- c 腎糸球体濾過率が上昇している。
- d 体重に占める水分が減少している。

〔問題 108〕 咬翼法撮影が適切なのはどれか。

- a 埋伏歯
- b 根尖病巣
- c 隣接面う蝕
- d 智歯周囲炎

〔問題 109〕 脈拍の測定について正しいのはどれか。

- a 脈拍は拇指で測定する。
- b 脈拍は尺骨動脈で測定する。
- c 頻脈は血圧が高い場合に起こる。
- d 不整脈ではリズムの乱れがみられる。

〔問題 110〕 器具の写真(別冊午後 No.21)を別に示す。

これを使用するのはどれか。

- a 心室細動
- b 心房細動
- c 脳貧血様発作
- d 過換気症候群

別冊 午後 No.21 写真

平成24年度

39期生

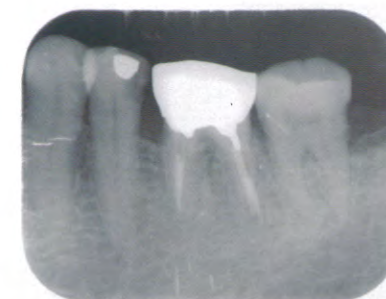
第4回統一模擬試験

H25. 1. 21実施

午後 (写真)



午後 No. 1



午後 No. 2



午後 No. 3 (ミラー像)



午後 No. 4



午後 No. 5



午後 No. 6



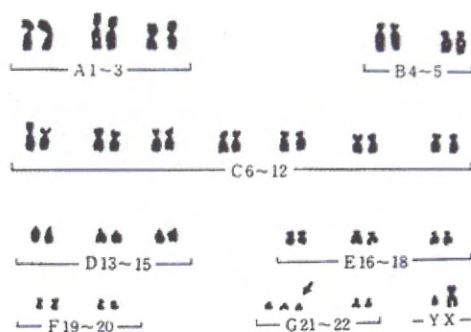
午後 No. 7



午後 No. 8



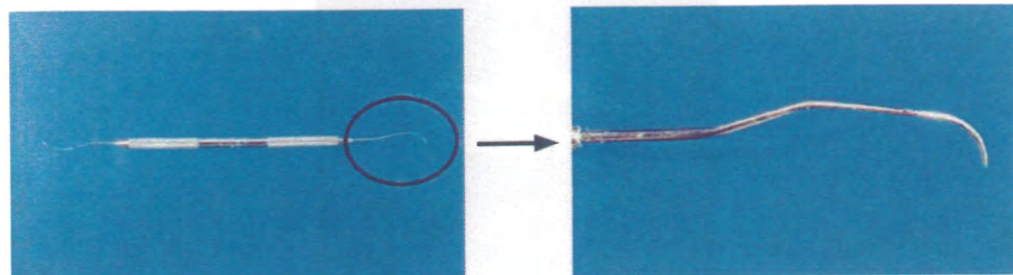
午後 No. 9



午後 No.10



午後 No.11



午後 No.12



午後 No.13



午後 No.14A



午後 No.15



午後 No.14B



午後 No.16



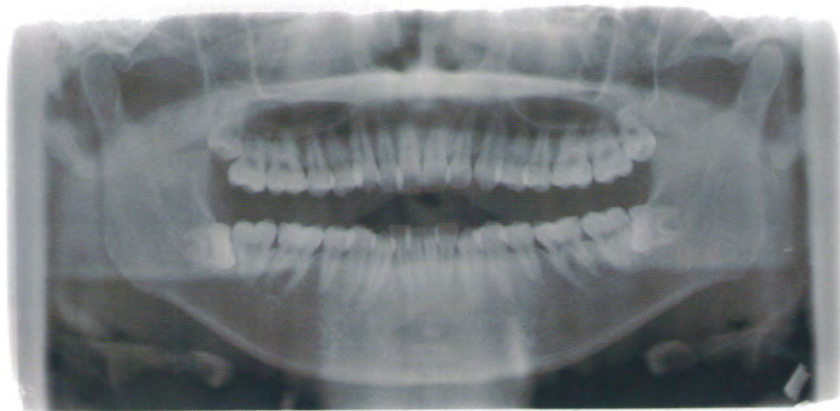
午後 No.17



午後 No.18



午後 No.19



午後 No.20



午後 No.21