

平成24年度

39期生

第3回統一模擬試験

H25. 1. 9実施

午前

問1 内頭蓋底の写真（別冊 No. 1）を別に示す。

三叉神経第二枝の上顎神経が頭蓋を貫く孔はどれか。

- a ①
- b ②
- c ③
- d ④

別冊
問題 A No. 1 写真

問2 顎模型の写真（別冊 No. 2）を別に示す。

矢印で示すのはどれか。

- a 白傍歯
- b 白傍結節
- c 白後歯
- d 白後結節

別冊
問題 A No. 2 写真

問3 唾液腺を支配する脳神経はどれか。2つ選べ。

- a 三叉神経
- b 顔面神経
- c 舌咽神経
- d 迷走神経

問4 上顎側切歯に出現するのはどれか。2つ選べ。

- a 盲孔
- b 斜切痕
- c 介在結節
- d 斜走隆線

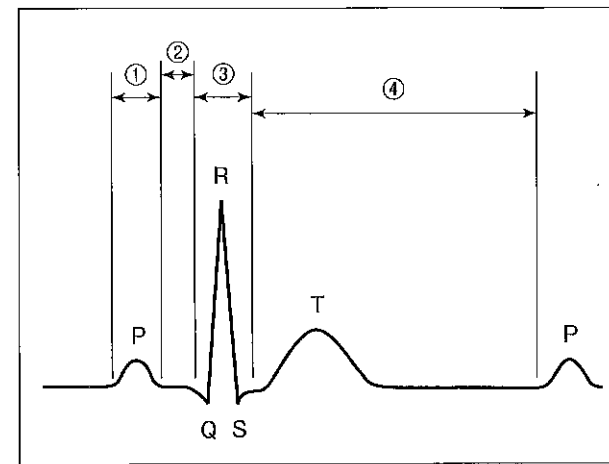
問5 細胞小器官とその働きとの組合せで正しいのはどれか。2つ選べ。

- a 核——異物の分解
- b ゴルジ体——糖の修飾
- c リソソーム——タンパク質の合成
- d ミトコンドリア——エネルギーの産生

問6 血液凝固に必要な血漿タンパク質はどれか。

- a アルブミン
- b グロブリン
- c コラーゲン
- d フィブリノーゲン

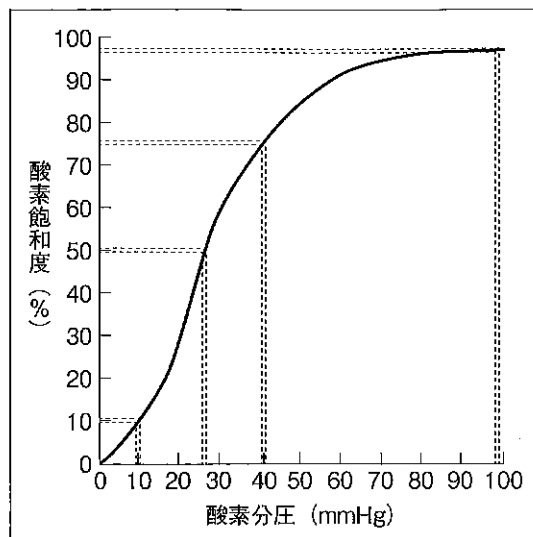
問7 標準肢誘導の心電図波形を図に示す。



心室の脱分極を示すのはどれか。

- a ①
- b ②
- c ③
- d ④

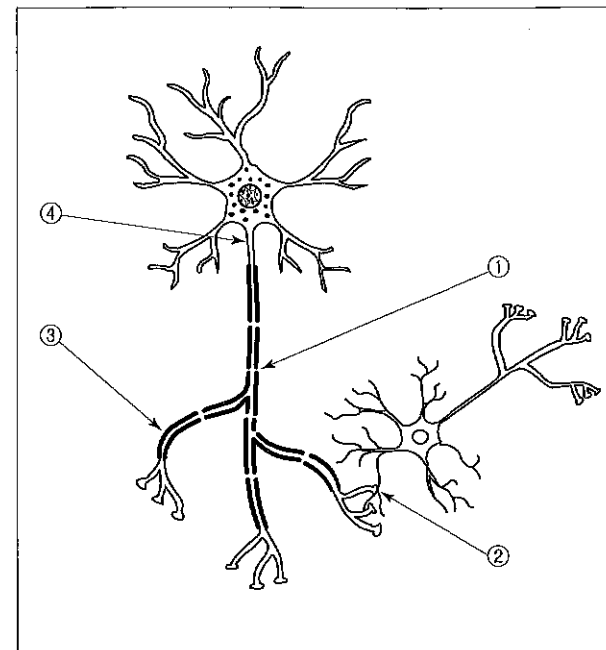
問8 ヘモグロビンの酸素解離曲線を図に示す。



動脈血におけるヘモグロビンの酸素飽和度はどれか。

- a 96%
- b 75%
- c 50%
- d 10%

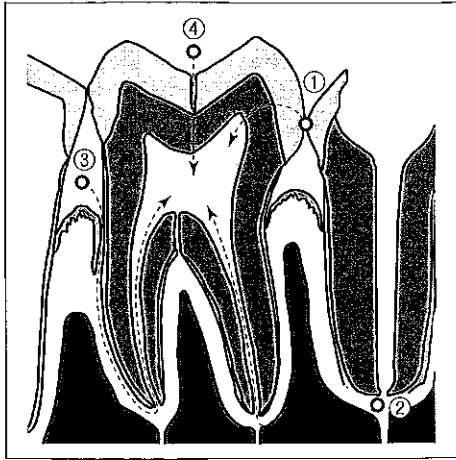
問9 神経細胞を模式図に示す。



シナプスはどれか。

- a ①
- b ②
- c ③
- d ④

問10 う蝕臼歯の断面図を示す。



急性上行性歯髄炎を起こす感染経路はどれか。2つ選べ。

- a ①
- b ②
- c ③
- d ④

問11 毛舌（黒毛舌）で著しく長くなる舌乳頭はどれか。

- a 茸状乳頭
- b 糸状乳頭
- c 葉状乳頭
- d 有郭乳頭

問12 ウイルスをもつのはどれか。

- a 核 酸
- b 細胞膜
- c 細胞壁
- d リボソーム

問13 受動免疫に関わるのはどれか。

- a ワクチン
- b 血清療法
- c 免疫寛容
- d 自己免疫疾患

問14 補体の作用はどれか。

- a 食 食
- b 溶 菌
- c 抗原提示
- d 抗体産生

問15 血液凝固系でワルファリンが競合的に阻害するビタミンはどれか。

- a ビタミン A
- b ビタミン C
- c ビタミン D
- d ビタミン K

問16 薬物の連用により薬効が減弱する現象はどれか。2つ選べ。

- a 蓄積
- b 耐性
- c 依存
- d タキフィラキシー

問17 唾液中に含まれる IgA と同じ作用があるのはどれか。

- a ムチン
- b 重炭酸塩
- c アミラーゼ
- d ペルオキシダーゼ

問18 プラーク中で検出頻度が最も高いのはどれか。

- a *Nocardia*
- b *Neisseria*
- c *Actinomyces*
- d *Streptococcus*

問19 プラークから分離した細菌の特徴を表に示す。

グラム染色性	陽性
形状	桿菌
O ₂ 態度	通性嫌気性

考えられるのはどれか。

- a *Veillonella*
- b *Bacteriodes*
- c *Actinomyces*
- d *Fusobacterium*

問20 う蝕ハイリスクと評価されるのはどれか。

- a 喫煙習慣
- b アルコールの多飲
- c 不規則な間食摂取
- d 唾液分泌量の増加

問21 宿主要因を評価するう蝕活動性試験はどれか。

- a RD テスト®
- b カリオスタット®
- c Snyder test
- d Dreizen test

問22 フッ素の代謝について誤っているのはどれか。

- a カルシウムは吸収を抑制する。
- b 消化管から吸収された後は血液中に現れる。
- c 尿への排泄率は成人に比べ小児で高い。
- d 体内での蓄積部位は主に硬組織である。

問23 フッ素濃度が 1,000 ppm の歯磨剤 1 g に含まれるフッ素量はどれか。

- a 0.1 mg
- b 1 mg
- c 10 mg
- d 100 mg

問24 CPI の評価コードで正しいのはどれか。

- a プラークの付着：1
- b 歯肉の自発性出血：2
- c 歯肉の退縮：3
- d 6 mm 以上の歯周ポケット：4

問25 我が国において死亡率の低下が平均寿命の延びに最も影響を与える死因はどれか。

- a 肺炎
- b 心疾患
- c 悪性新生物
- d 脳血管疾患

問26 平成 22 年の我が国における結核、コレラ、腸管出血性大腸菌感染症および後天性免疫不全症候群の患者報告数を表に示す。

疾病	患者数 (人)
①	10
②	1,549
③	4,131
④	26,704

結核はどれか。

- a ①
- b ②
- c ③
- d ④

問27 保健所の業務はどれか。2つ選べ。

- a 食品衛生
- b 医事・薬事
- c 医療保険事務
- d 乳幼児健康診査

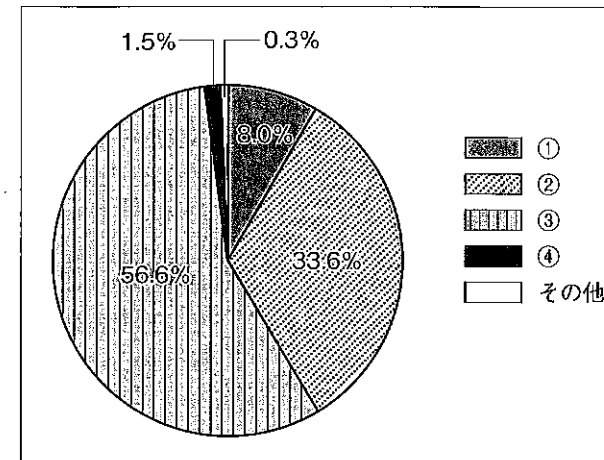
問28 児童が腸管出血性大腸菌感染症に罹患した。この児童に出席停止を指示する根拠となる法律はどれか。

- a 感染症法
- b 食品衛生法
- c 学校教育法
- d 学校保健安全法

問29 職業性疾病とその要因との組合せで正しいのはどれか。2つ選べ。

- a 白ろう病——騒音
- b 潜函病——局所振動
- c 腰痛症——作業姿勢
- d アレルギー性疾患——有機粉じん

問30 病因物質別の食中毒患者数（平成22年「食中毒発生状況」より）を図に示す。



③はどれか。

- a 細菌
- b 自然毒
- c ウイルス
- d 病因物質不明

問31 法規と法定事項の組合せで正しいのはどれか。2つ選べ。

- a 医療法——市町村保健センターの設置
- b 薬事法——医薬部外品の適用
- c 地域保健法——医療安全の確保
- d 労働安全衛生法——労働者の健康の保持・増進のための措置

問32 歯科衛生士名簿の登録事項はどれか。2つ選べ。

- a 現住所
- b 生年月日
- c 試験合格の年月
- d 卒業した養成所名

問33 ビタミンについて正しいのはどれか。2つ選べ。

- a ビタミンCは暗順応に関与する。
- b 活性型ビタミンD₃は小腸で合成される。
- c ビタミンKは腸内細菌により合成される。
- d ビタミンCはコラーゲンの生合成に関与する。

問34 無機質について正しいのはどれか。2つ選べ。

- a 鉄は多量元素の1つである。
- b カリウムは大部分が細胞外液に存在する。
- c ヨウ素は甲状腺ホルモンの構成成分である。
- d 非ヘム鉄の吸収はビタミンCによって促進される。

問35 医療安全について正しいのはどれか。2つ選べ。

- a 医療従事者間での情報共有は不要である。
- b 医療法により定義されている。
- c アクシデントとは医療紛争をさす。
- d インシデントにはヒヤリ・ハットが含まれる。

問36 視血処置を行う際、特に注意を払うべき疾患はどれか。2つ選べ。

- a 糖尿病
- b 白内障
- c 心筋梗塞
- d 変形性関節炎

問37 接着システムにおけるエッチングの目的はどれか。2つ選べ。

- a 清掃効果
- b 投錨効果
- c 歯面の平坦化
- d ぬれ性の低下

問38 16歳の女性。上顎左側中切歯のう蝕に対しコンポジットレジン修復を行うことになった。窩洞形成後に歯髄保護を行っている口腔内写真(別冊 No. 3)を別に示す。

窩洞形態として正しいのはどれか。

- a 3級単純窩洞
- b 3級複雑窩洞
- c 4級単純窩洞
- d 4級複雑窩洞

別冊
問題 A No. 3 写真

問39 36歳の女性。下顎左側第一大臼歯の審美修復を希望して来院した。製作した修復物の写真(別冊 No. 4)を別に示す。

装着に適しているのはどれか。

- a リン酸亜鉛セメント
- b 接着性レジンセメント
- c グラスアイオノマーセメント
- d ポリカルボキシレートセメント

別冊
問題 A No. 4 写真

問40 歯肉からの排膿がみられる際に疑われる疾患はどれか。2つ選べ。

- a 急性歯髄炎
- b 慢性歯髄炎
- c 成人性歯周炎
- d 慢性化膿性根尖性歯周炎

問41 EDTAの使用目的はどれか。2つ選べ。

- a 根管消毒
- b 根管充填
- c スミアー層の除去
- d 根管の化学的清掃

問42 歯周組織の治癒について誤っているのはどれか。

- a 修復とは機能・構造の完全な回復を伴うことである。
- b 新付着とは新しい結合組織性付着が生じることである。
- c 再生とは元来もっていた構造・機能を取り戻すことである。
- d 再付着とは切断された結合組織と歯根面が再結合することである。

問43 歯の固定について正しいのはどれか。

- a 咬合力を一歯へ集中させる。
- b 接着性レジンなどを使用する。
- c 連結した全部鑄造冠は暫間固定である。
- d ワイヤー結紮レジン固定法は内側性固定である。

問44 根分岐部病変について正しいのはどれか。2つ選べ。

- a 髓床部の副根管が原因の1つである。
- b ルートセパレーションは歯根のみを切断する。
- c ファーケーションプラスチックは歯の整形のみ行う。
- d Lindhe & Nyman の2度では組織再生誘導 (GTR) 法が適応である。

問45 義歯を装着した口腔内写真 (別冊 No. 5) を別に示す。

矢印で示す部分は何ですか。

- a スパー
- b リンガルエプロン
- c パラタルストラップ
- d バーアタッチメント

別 冊
問題 A No. 5 写真

問46 上顎総義歯を製作するための精密印象において印象域に必要とされる解剖学的指標として正しいのはどれか。2つ選べ。

- a 頬 棚
- b 外斜線
- c 切歯乳頭
- d ハミュラーノッチ

問47 クラウン装着前の処置で正しいのはどれか。2つ選べ。

- a 咬合調整は中心位での咬合接触を検査して行う。
- b 辺縁適合度はスプーンエキスカベータで確認する。
- c 歯間離開度はコンタクトゲージで調べる。
- d 偏心位での接触状態は各症例の咬合様式にあわせて調整する。

問48 出血を伴う疾患とその特徴との組合せで正しいのはどれか。2つ選べ。

- a 急性骨髄性白血病——白血病裂孔
- b 血小板無力症——伴性劣性遺伝
- c 血友病——常染色体劣性遺伝
- d 播種性血管内凝固症候群 (DIC)——多発性血栓

問49 ドライソケットで正しいのはどれか。2つ選べ。

- a 接触痛が著しい。
- b 異常出血を繰り返す。
- c ゾンデで骨面を触れる。
- d 肉芽組織で満たされている。

問50 パノラマエックス線写真（別冊 No. 6A）と抜歯鉗子の写真（別冊 No. 6B）を別に示す。

この鉗子を使用する部位はどれか。

- a ①
- b ②
- c ③
- d ④

別 冊
問題 A No. 6 写真

問51 ウイルスが原因で起こるのはどれか。2つ選べ。

- a カンジダ症
- b 帯状疱疹
- c 手足口病
- d 扁平苔癬

問52 セットアップ模型の用途はどれか。

- a 機能的顎偏位の検査
- b 治療後の咬合状態のシミュレーション
- c アーチレングスディスクレパンシーの算出
- d 顎関節の関節円板の変形や位置変化の評価

問53 保定で正しいのはどれか。

- a 矯正力に対する抵抗
- b 口腔周囲筋の訓練法
- c 後戻り防止のための処置
- d 乳歯の早期喪失に伴う処置

問54 マルチブラケット装置の写真（別冊 No. 7）を別に示す。
各部位の名称で正しいのはどれか。

- a ①—フック
- b ②—バンド
- c ③—アーチワイヤー
- d ④—リンガルアーチ

別 冊
問題 A No. 7 写真

問55 ヘルマンの咬合発育段階のうち混合歯列期でないのはどれか。

- a II C 期
- b III A 期
- c III B 期
- d III C 期

問56 乳歯う蝕の好発部位について正しいのはどれか。

- a 2歳頃まで：上顎乳切歯隣接面
- b 2～3歳頃まで：上顎乳切歯唇側面
- c 3歳過ぎ：上下顎乳犬歯唇側面
- d 3歳6か月から：上下顎乳臼歯隣接面

問57 6歳の男児。口腔内写真（別冊 No. 8）を別に示す。

この写真からわかる歯の異常はどれか。

- a 矮小歯
- b 癒合歯
- c 中心結節
- d タウロドント

別冊
問題 A No. 8 写真

問58 1歳2か月の男児。母親が上顎左側第一乳臼歯部の腫脹を気にして来院した。触診による疼痛は認められない。口腔内写真（別冊 No. 9）を別に示す。

疑われる疾患はどれか。

- a 歯肉膿瘍
- b 粘液嚢胞
- c 萌出性嚢胞
- d ベドナーアフタ

別冊
問題 A No. 9 写真

問59 我が国において2055年に予測される老年人口割合はどれか。

- a 30%以下
- b 40%以上
- c 60%以上
- d 80%以上

問60 加齢に伴う食生活における身体的変化で正しいのはどれか。2つ選べ。

- a 食欲は低下しない。
- b 咀嚼力は低下する。
- c 腸の働きは低下しない。
- d 消化液の分泌は低下する。

問61 国際生活機能分類はどれか。

- a UN
- b ICF
- c WHO
- d JICA

問62 障害児の誤嚥性肺炎が生じる時期は主としてどれか。

- a 先行期
- b 準備期
- c 口腔期
- d 咽頭期

問63 精神障害者を定義しているのはどれか。

- a 児童福祉法
- b 精神保健福祉法
- c 知的障害者福祉法
- d 身体障害者福祉法

問64 歯科衛生士の予防処置業務はどれか。2つ選べ。

- a ルートプレーニング
- b 歯面沈着物の機械的除去
- c アタッチメントレベルの測定
- d フッ化物歯面塗布

問65 プラークバイオフィルムについて正しいのはどれか。2つ選べ。

- a 機械的な方法で除去できる。
- b 唾液中の抗菌成分が浸透する。
- c 歯面に近づくにつれ pH が高くなる。
- d 個々の微生物の病原性が増強される。

問66 口腔内の付着物・沈着物について正しいのはどれか。2つ選べ。

- a 歯石の表面にはプラークが付着する。
- b プラークの容量の約 70% は微生物である。
- c ステインはすべてプロフェッショナルケアで除去できる。
- d ペリクルにはグラム陽性球菌が多く含まれている。

問67 患者の基礎データを図に示す。

患者	： 58歳、女性
職業	： 主婦
初診日	： H24年6月30日
主訴	： 上顎両側臼歯部の歯肉の腫脹とブラッシング時の歯肉出血
現病歴	： 1年くらい前から同様の症状を繰り返していたが、歯科は未受診。 症状がだんだんひどくなっているようで心配になり受診を決意した。 以前歯石除去を受けている際に気分が悪くなったことがあり、歯石除去を受けることに不安があるとのこと。
既往歴	： 不整脈（ペースメーカー使用）
口腔内所見	： 口腔内全体に歯肉縁上歯石、歯肉縁下歯石あり PD 平均値 4.6 mm PCR 73.2% BOP 82.1%

歯科医師より歯石除去を指示された。適切な対応はどれか。2つ選べ。

- a 施術内容などを事前に説明し同意を得る。
- b バイタルサインをチェックしながら施術する。
- c 出血させないように切れ味の鈍い手用スケーラーを使用する。
- d 短時間で歯石除去を行うため超音波スケーラーを使用する。

問68 歯周病のリスクファクターで環境因子に含まれるのはどれか。2つ選べ。

- a 喫煙
- b 糖尿病
- c 薬の服用
- d 口腔清掃不良

問69 プロービングをしているところと使用したプローブの写真（別冊 No. 10）を別に示す。

測定している部位のポケットデプスはどれか。

- a 3 mm
- b 5 mm
- c 8 mm
- d 10 mm

別冊
問題 A No. 10 写真

問70 重度の歯周病に移行しやすい歯の形態はどれか。2つ選べ。

- a ルートトランクが短い
- b 歯の動揺度が0である
- c 根間の離開度が狭い
- d 歯槽骨吸収が少ない

問71 プロービングの操作方法を次に示す。下線部で誤っているのはどれか。

歯周プローブは執筆状変法で軽く把持し、測定部位近くに① 固定点を取り、プロービング圧は20~25g前後の一定圧で、ポケット内の② 歯肉内面に沿わせ、ウォーキングさせながら歯の周囲を移動する。使用しているプローブの目盛り間隔を把握し、③ ポケット底から歯肉辺縁までを測定する。
④

- a ①
- b ②
- c ③
- d ④

問72 45歳の男性。数か月前から歯磨き時に右下奥歯から出血していたが痛みはないので来院しなかったという。昨夜の歯磨き時に出血がいつもより多かつたため本日来院。下顎右側白歯部エックス線写真(別冊 No. 11)を別に示す。

一般診査用具に加え準備する器材はどれか。2つ選べ。

- a ストップング
- b デンタルフロス
- c ファーケーションプローブ
- d シックルタイプスケーラー

別冊
問題 A No. 11 写真

問73 52歳の女性。初診時の歯周組織検査の結果を図に示す。

動揺度		0	0	1	0	0	0	0	0	0	0	0	1	2	2																													
AL	B	6	4	5	4	5	6	4	5	4	4	3	4	3	3	3	3	2	2	2	2	2	2	2	2	3	3	3	4	4	4	5	4	5	8	6	8	9	#	#				
PD+BOP	B	⑤	3	④	4	3	④	⑤	3	4	3	3	3	2	3	3	2	3	2	2	2	2	2	2	2	2	3	2	3	3	3	3	4	3	4	⑤	4	⑥	⑧	⑩	⑩			
AL	L	⑥	③	⑤	⑤	③	⑥	⑤	②	⑤	④	3	3	3	2	3	3	2	3	3	3	3	3	3	3	2	④	④	3	④	⑤	②	⑤	③	⑥	⑥	⑧	⑧	⑩	⑩				
AL		7	4	7	6	4	6	6	3	6	4	3	3	3	2	3	3	3	3	3	3	3	3	3	3	4	4	3	3	3	3	4	5	3	6	6	3	6	10	10	9	10	13	
部位		8	7	6	5	4	3	2	1	1	2	3	4	5	6	7	8																											
AL	L	6	5	7	7	8	6	4	3	3	3	3	3	3	3	3	3	3	3	2	3	3	2	3	3	2	3	3	2	3	3	2	2	2	2	3	④	4	4	⑤	4	⑤		
PD+BOP	L	⑤	④	⑥	⑥	⑤	4	3	3	3	3	3	3	2	3	3	3	3	3	5	3	3	2	3	3	2	3	3	2	2	2	2	2	3	④	4	4	⑤	4	⑤				
AL	B	④	3	④	⑥	3	④	3	3	3	3	3	3	2	3	3	2	3	3	2	3	3	2	3	3	2	3	3	2	3	3	2	3	④	3	4	⑤	4	⑤					
AL		5	3	4	7	3	5	4	4	4	4	4	4	3	3	3	3	3	3	3	3	3	3	3	3	4	4	3	4	3	4	3	3	3	5	4	5	5	5	6				
動揺度		1	1	0	0	0	0	0	0	0	0	0	0	1																														

検査結果からわかるのはどれか。2つ選べ。

- a 根分岐部病変をもつ歯がある。
- b 歯肉退縮を生じている部位がある。
- c 垂直方向に動揺する歯が存在する。
- d 大白歯部は全体的に BOP (+) である。

問74 スケーリング写真(別冊 No. 12)を別に示す。

使用しているグレーシートタイプキュレットスケーラーはどれか。2つ選べ。

- a #11
- b #12
- c #13
- d #14

別冊
問題 A No. 12 写真

問75 グレーシーキュレットスケーラーと使用部位の組合せで正しいのはどれか。2つ選べ。

- a #5——上顎左側前歯部唇側
- b #8——下顎右側臼歯部舌側中央
- c #12——下顎左側臼歯部頬側近心
- d #13——上顎右側臼歯部口蓋側遠心

問76 47の歯の頬側近心の縁下歯石をグレーシーキュレットスケーラーで除去することになった。使用するスケーラーはどれか。

- a #11
- b #12
- c #13
- d #14

問77 直線型カーブドシクルタイプスケーラーと臼歯部用グレーシーキュレットスケーラーのシャープニング時の共通点はどれか。

- a 先端のシャープニングを行う。
- b 刃部内面を床面と平行にしてスケーラーを固定する。
- c 把柄部を床面と垂直にしてスケーラーを固定する。
- d 刃部内面と砥石のなす角度は 90° になるよう砥石を合わせる。

問78 シャープニングについて正しいのはどれか。2つ選べ。

- a スラッジが出たら下げて終わる。
- b ルビーストーンは仕上げ用として使用する。
- c 砥石を2cm程度上下運動させて操作する。
- d 鋭利なスケーラーのカッティングエッジは光を反射する。

問79 スケーリングなどの術後の洗浄に用いられるのはどれか。2つ選べ。

- a 3%オキシドール
- b 0.05%ポビドンヨード
- c 1%水酸化カルシウム
- d 次亜塩素酸ナトリウム

問80 集団を対象とした健康教育の方法はどれか。2つ選べ。

- a 家庭訪問
- b 健康相談
- c シンポジウム
- d ブレーンストーミング

問81 スポンジブラシについて正しいのはどれか。2つ選べ。

- a プラーク除去効果が高い。
- b 食物残渣の除去に適している。
- c 使用後は乾燥させ、繰り返し使用する。
- d スポンジのわき腹を回転させながら使用する。

問82 てんかん患者の特徴・対応について適切なのはどれか。2つ選べ。

- a 発作時は転倒による外傷に気をつける。
- b てんかん発作を起こした場合はすぐに救急車をよぶ。
- c 抗てんかん薬の副作用として歯肉増殖がみられる場合がある。
- d 発作時は割りばしを口の中に入れて舌をかまないようにさせる。

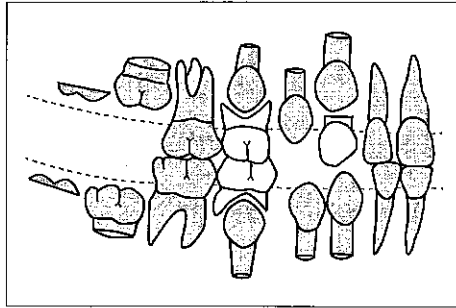
問83 母子健康手帳の保護者の記録の一部を図に示す。

○ひとりで上手に歩きますか。	はい	いいえ
(ひとり歩きができるようになった時：)	歳	月頃)
○ママ、ブーブーなど意味のあることばをいくつか話しますか。	はい	いいえ
○自分でコップを持って水を飲めますか。	はい	いいえ
○哺乳ビンを使っていますか。	いいえ	はい
(哺乳ビンを使って飲むのは、むし歯予防などのためにやめるようにしましょう)		
○食事やおやつ時間はだいたい決まっていますか。	はい	いいえ
○保護者が歯の仕上げみがきをしてあげていますか。	はい	いいえ

該当する時期はどれか。

- a 9～10 か月
- b 1 歳
- c 1 歳 6 か月
- d 2 歳

問84 ある年齢の歯の萌出を図に示す。



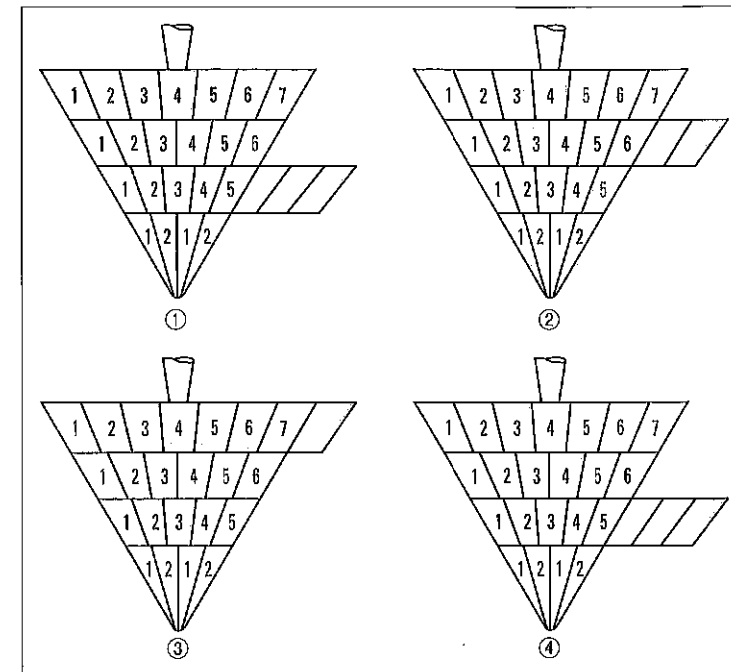
この年齢において適切な歯科保健指導の内容はどれか。2つ選べ。

- a 第一大臼歯の大切さについて説明する。
- b 萌出途中の小白歯に歯ブラシを当てるよう指導する。
- c 補助用具はタフトブラシをすすめる。
- d 適切な間食のとり方を指導する。

問85 40歳の男性。ある1日の食事の記録を表に示す。

	食べたもの	主食	主菜	副菜	牛乳・乳製品	果物
朝食	おにぎり 2個	2				
	具だくさん味噌汁			1		
昼食	カツ丼 1杯	2	3	1		
	鶏のから揚げ		3			
夕食	ポテトフライ			1		
	焼き鳥		2			
間食	ジュース 1本					
	合計	4 つ (SV)	8 つ (SV)	3 つ (SV)	0 つ (SV)	0 つ

この食事の記録を示した食事バランスガイドはどれか。



- a ①
- b ②
- c ③
- d ④

問86 摂食・嚥下の間接訓練の名称と作用する段階との組合せで正しいのはどれか。

- a ガムラビング———食道期
- b 咳訓練———口腔期
- c メンデルソン手技——咽頭期
- d 筋刺激訓練法———認知期

問87 45歳の男性。禁煙に関心があり1か月以内に禁煙しようと思っているという。

この男性の禁煙ステージはどれか。

- a 無関心期
- b 関心期
- c 準備期
- d 実行期

問88 生後5か月半の乳児の咀嚼機能の発達の目安として適切なのはどれか。2つ選べ。

- a 哺乳反射が残っている。
- b 舌は前後運動が中心である。
- c 口唇を閉じて飲み込むようになる。
- d 食物を数回モグモグして咀嚼できるようになる。

問89 通所介護施設で行う新予防給付の要支援者を対象とする口腔機能向上サービスの実施例である。正しい手順はどれか。

- a 課題決定 → 計画書の作成 → アセスメント → 実施 → モニタリング → 再評価
- b 計画書の作成 → アセスメント → 課題決定 → 実施 → 再評価 → モニタリング
- c モニタリング → アセスメント → 実施 → 計画書の作成 → 再評価 → 課題決定
- d アセスメント → 課題決定 → 計画書の作成 → 実施 → モニタリング → 再評価

問90 ポピュレーションアプローチはどれか。2つ選べ。

- a 事業所における健康日本21に基づいた「歯の健康」の講話
- b 特定健康診査における内臓脂肪症候群の説明パンフレットの配布
- c 小学校の歯科健康診査で「歯肉炎」と判定された児童への歯周病についての保健指導
- d 3歳児歯科健康診査で「口腔清掃不良」と判定された幼児に対してのRDテスト®の実施

問91 学校歯科健康診断におけるGOの事後措置で正しいのはどれか。

- a 処置勧告の対象となる。
- b 学校において口腔清掃指導を行う。
- c 定期健康診断後の再検査は必要ない。
- d 歯肉の改善がみられない場合は医療機関でフッ化物歯面塗布を行う。

問92 ある企業の産業歯科医から、40～50 歳代の従業員への歯科衛生教育の依頼が歯科衛生士にあった。適切なテーマはどれか。

- a 薬と口腔乾燥
- b 悪習癖と不正咬合
- c 喫煙と低体重児の関連
- d メタボリックシンドロームと歯周病

問93 障害老人の日常生活自立度（寝たきり度）判定基準において、ランク B1 の要介護者の居宅における留意点について正しいのはどれか。

- a 食事の前に血圧を測る。
- b 食事中はテレビを消す。
- c 食事はベッド上で摂るようにする。
- d 歯磨きはベッド上で行うようにする。

問94 地域保健活動で健康な生活を営むための基礎となる知識や技術を身につけられるよう支援するのはどれか。

- a 健康教育
- b 健康相談
- c 健康診査
- d 健康調査

問95 訪問歯科保健指導の主な目的はどれか。2つ選べ。

- a 認知症の防止
- b 口腔疾患の予防
- c 介護負担の軽減
- d 運動機能の低下防止

問96 高血圧症を有する患者の歯科受診に際して適切な対応はどれか。2つ選べ。

- a 平常時の血圧をチェックする。
- b 基本的に体位は水平位にする。
- c 十分なコミュニケーションをとる。
- d 血圧を上昇させる処置は行わない。

問97 高圧蒸気滅菌するのはどれか。2つ選べ。

- a 歯周プローブ
- b ラバーカップ
- c ペーパーポイント
- d ガラス製ミニニュームシリンジ

問98 歯質に対して接着性があるセメントはどれか。2つ選べ。

- a リン酸亜鉛セメント
- b 接着性レジンセメント
- c グラスアイオノマーセメント
- d 酸化亜鉛ユージノールセメント

問99 シリコーンゴム印象材（重付加型）の特徴はどれか。2つ選べ。

- a 親水性がある。
- b 寸法変化が小さい。
- c 硬化がシャープである。
- d 操作時の温度の影響を受けない。

問100 セラミックインレーの取扱いについて正しいのはどれか。2つ選べ。

- a 溢出したレジンセメントは硬化後に除去する。
- b インレー体の咬合調整はセメント合着前に行う。
- c 接着にはレジンセメントのデュアルキュア型を使用する。
- d インレー内面の処理にはシランカップリング剤を使用する。

問101 仮封用軟質レジンの取扱いについて正しいのはどれか。2つ選べ。

- a 化学重合型と光重合型がある。
- b ユージノール系のセメントには使用できない。
- c 主に歯内療法処置後の仮封に用いられる。
- d 撤去する際にはレジンを軟化させてから取り出す。

問102 60歳の女性。下顎右側第一小臼歯頬側面V級窩洞のコンポジットレジン修復を行うことになった。使用するのはどれか。2つ選べ。

- a ウェッジ
- b ラウンドバー
- c マトリックスバンド
- d サービカルマトリックス

問103 根管消毒薬に使用する薬剤はどれか。2つ選べ。

- a 塩酸リドカイン
- b 水酸化カルシウム
- c 過ホウ酸ナトリウム
- d ホルムクレゾール (FC)

問104 写真（別冊 No. 13）を別に示す。

行っているのはどれか。2つ選べ。

- a プラガーによる側方加圧充填
- b バキュームによる煙の吸引
- c ガッタパーチャポイントの挿入
- d ガッタパーチャポイントの切断

別 冊
問題 A No. 13 写真

問105 歯周外科治療に用いる基本診査器具はどれか。2つ選べ。

- a ジンパッカー
- b 歯周プローブ
- c シュガーマンファイル
- d ファーケーションプローブ

問106 写真（別冊 No. 14）を別に示す。

この器材を使用するのはどれか。

- a 平行測定
- b 咬合音検査
- c チェックバイト
- d ゴシックアーチ描記法

別 冊
問題 A No. 14 写真

問107 器具と材料との組合せで正しいのはどれか。2つ選べ。

- a 網トレ——インプレッションコンパウンド
- b 水冷式トレ——ゴム質印象材
- c 有孔トレ——アルジネート印象材
- d 個人トレ——酸化亜鉛ユージノール印象材

問108 部分床義歯装着にあたっての注意点で誤っているのはどれか。

- a その場で着脱の練習を行う。
- b 発音しにくい言葉は繰り返し練習させる。
- c 粘膜の痛みを生じた場合は翌日来院させる。
- d 唾液分泌量が増加した場合は後日来院させる。

問109 縫合時の補助で正しいのはどれか。2つ選べ。

- a 口底粘膜の縫合には角針の準備を行う。
- b 処置終了後に使用した針の数を確認する。
- c 持針器の先端から 5 mm 程度下方に縫合針を保持する。
- d 弾機孔に押しつけた縫合糸の損傷部は折り返しのほうへずらす。

問110 止血法の組合せで正しいのはどれか。2つ選べ。

- a 一時的止血法——周囲結紮法
- b 一時的止血法——圧迫止血法
- c 永久止血法——抜歯窩縁縫縮法
- d 永久止血法——圧迫包帯法

平成24年度

39期生

第3回統一模擬試験

H25. 1. 9実施

午前 (写真)

写真 No. 1

(問 1)

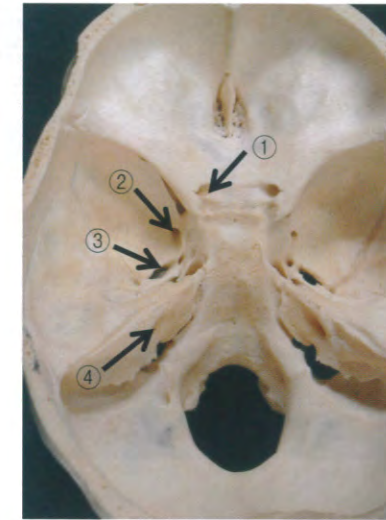


写真 No. 2

(問 2)

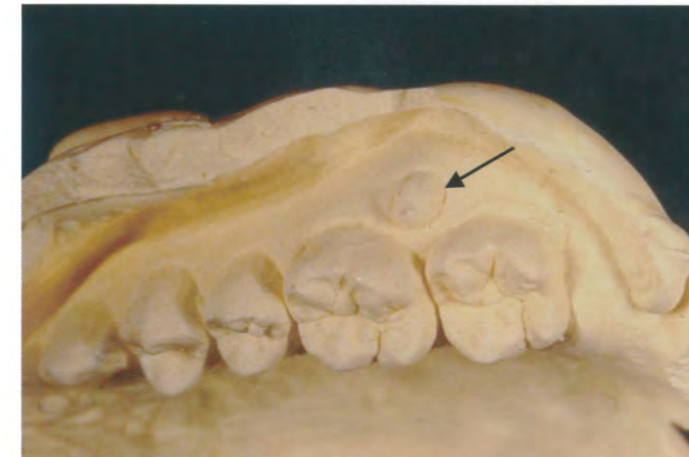


写真 No. 3 (問 38)



写真 No. 4 (問 39)

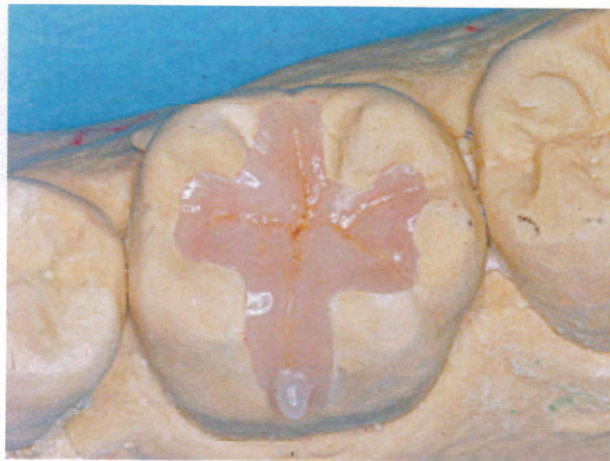


写真 No. 5 (問 45)

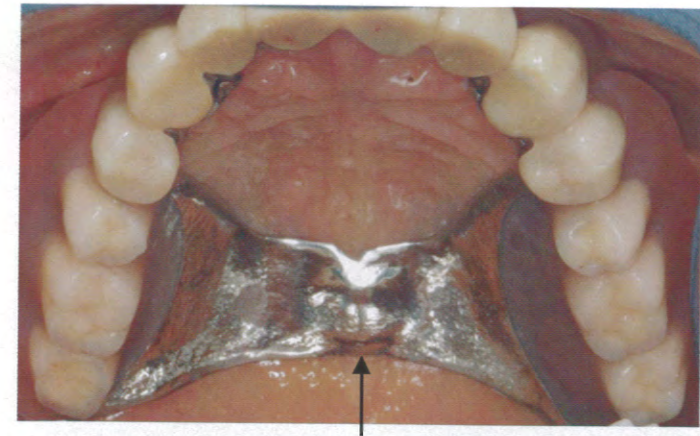
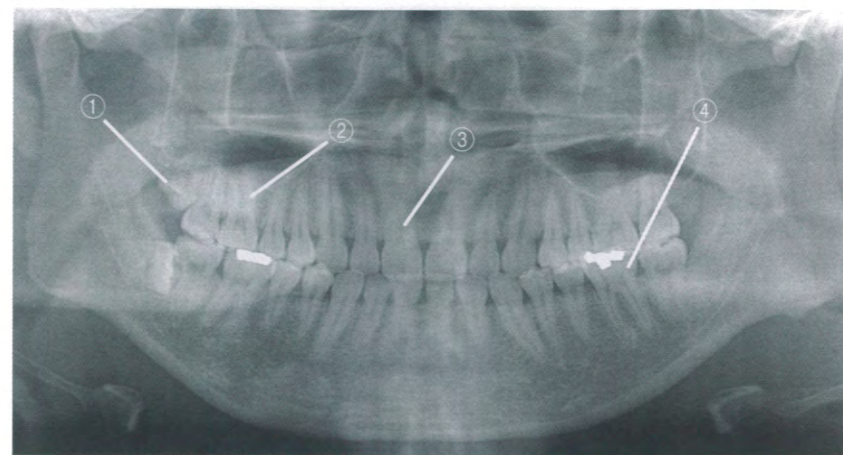


写真 No. 6

(問 50)



A



B

写真 No. 7

(問 54)

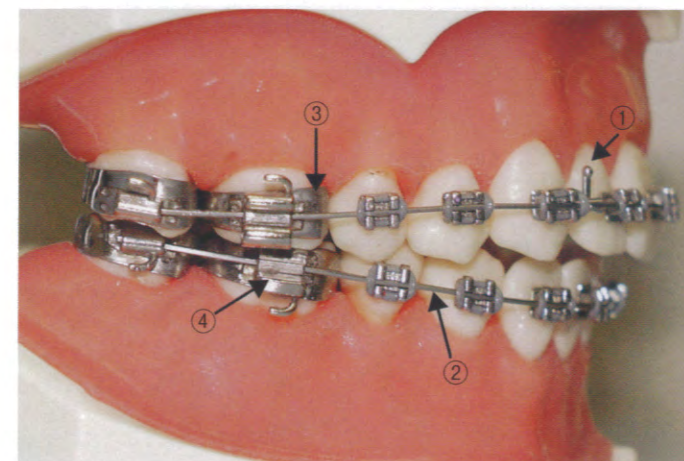


写真 No. 8

(問 57)



写真 No. 9 (問 58)



写真 No. 10 (問 69)

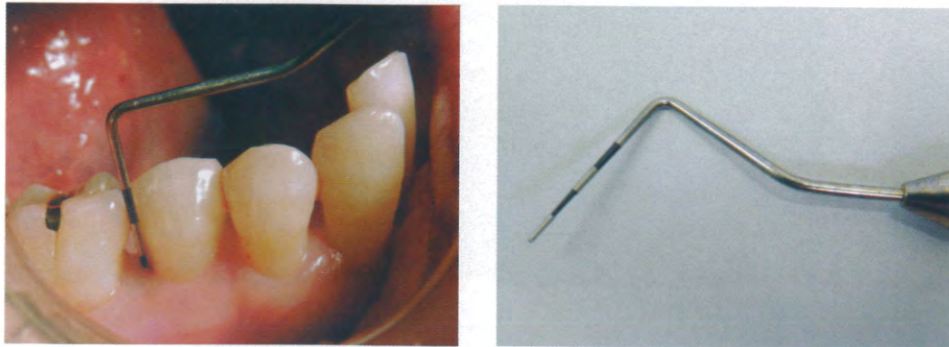


写真 No. 11 (問 72)



写真 No. 12 (問 74)

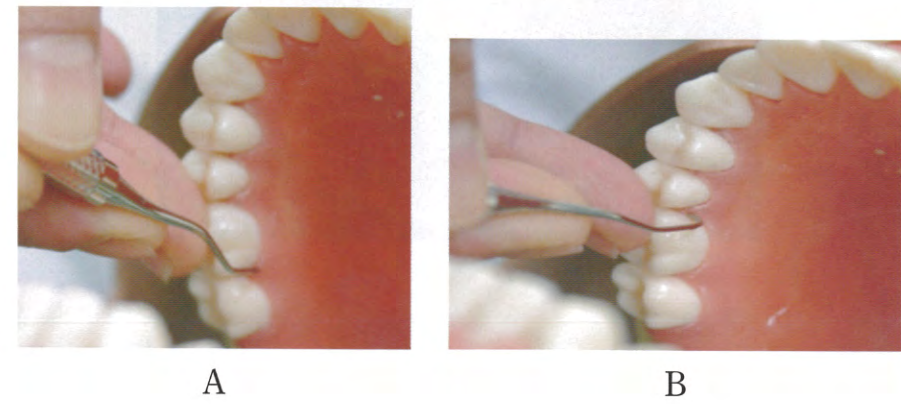


写真 No. 13 (問 104)

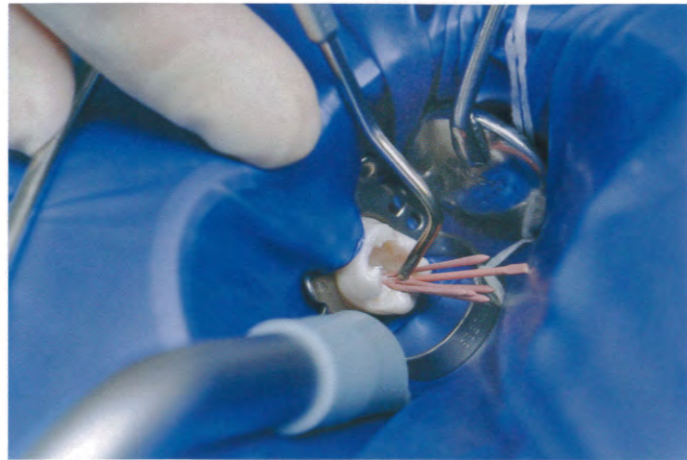
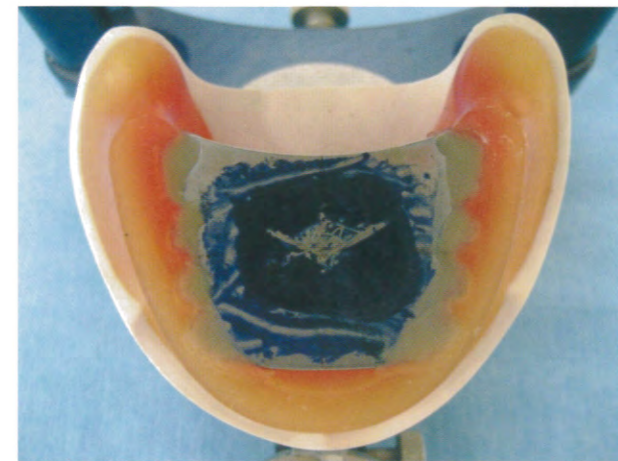
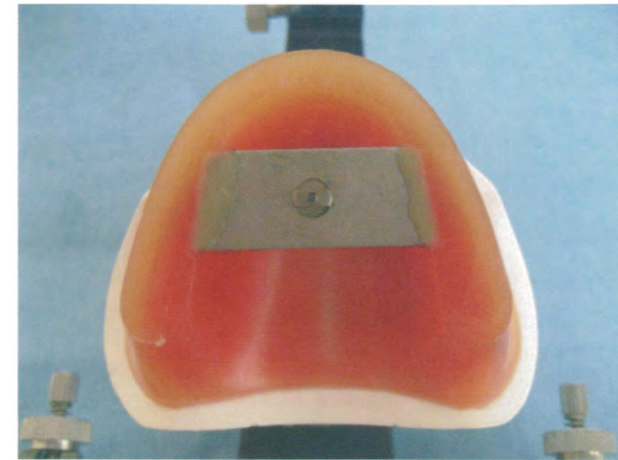


写真 No. 14 (問 106)



平成24年度

39期生

第3回統一模擬試験

H25. 1. 9実施

午後

問111 頭蓋骨の写真(別冊 No. 1)を別に示す。

矢印を通過するのはどれか。

- a 頰神経
- b 頰骨神経
- c 下歯槽神経
- d 眼窩下神経

別冊
問題 B No. 1 写真

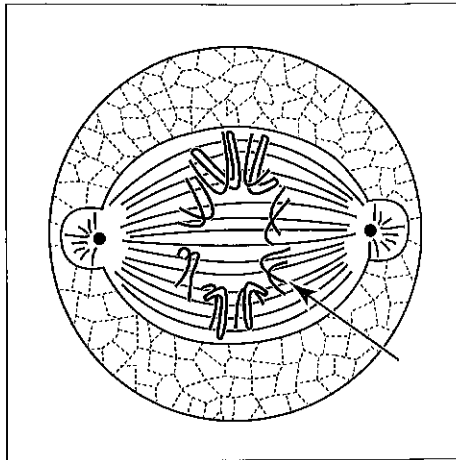
問112 下顎骨内面の写真(別冊 No. 2)を別に示す。

矢印に付着するのはどれか。2つ選べ。

- a 顎舌骨筋
- b オトガイ舌骨筋
- c オトガイ舌筋
- d 舌骨舌筋

別冊
問題 B No. 2 写真

問113 体細胞分裂中期の模式図を示す。



矢印と同じなのはどれか。

- a 微小管
- b ケラチンフィラメント
- c アクチンフィラメント
- d ニューロフィラメント

問114 チロシンから生成されるのはどれか。2つ選べ。

- a ヒスタミン
- b メラニン
- c セロトニン
- d アドレナリン

問115 脂肪酸の代謝について [] に入る語句の組合せで正しいのはどれか。

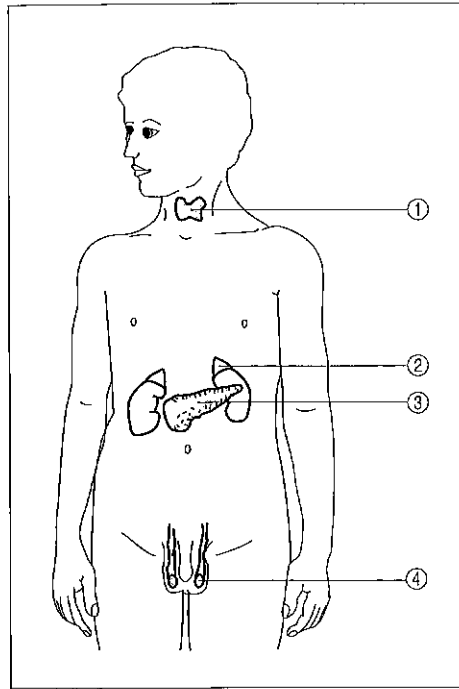
脂肪酸の分解は [①] により行われ、分解で生じたアセチル CoA は [②] でエネルギーとなる。

- | | ① | ② |
|---|-------------|--------|
| a | α 酸化 | クエン酸回路 |
| b | α 酸化 | 解糖 |
| c | β 酸化 | クエン酸回路 |
| d | β 酸化 | 解糖 |

問116 痛覚の特徴で正しいのはどれか。

- a 順応が早い。
- b 特殊感覚である。
- c 伝達速度が遅い。
- d 受容器細胞が存在する。

問117 内分泌腺を図に示す。



血中カルシウムの濃度を調節するホルモンを分泌するのはどれか。

- a ①
- b ②
- c ③
- d ④

問118 下顎安静位の維持に関係しているのはどれか。2つ選べ。

- a 開口反射
- b 下顎の重量
- c 下顎張反射
- d 歯根膜咀嚼筋反射

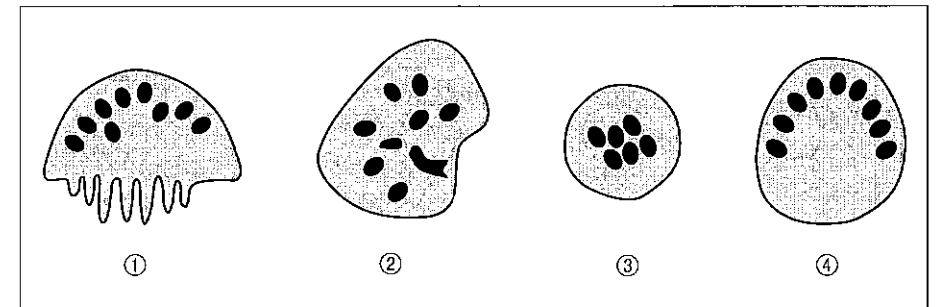
問119 漏出性出血を引き起こすのはどれか。

- a 外傷
- b 肺結核
- c 血友病
- d 動脈硬化症

問120 永久細胞はどれか。2つ選べ。

- a 肝細胞
- b 心筋細胞
- c 線維芽細胞
- d 中枢神経細胞

問121 巨細胞の模式図を示す。



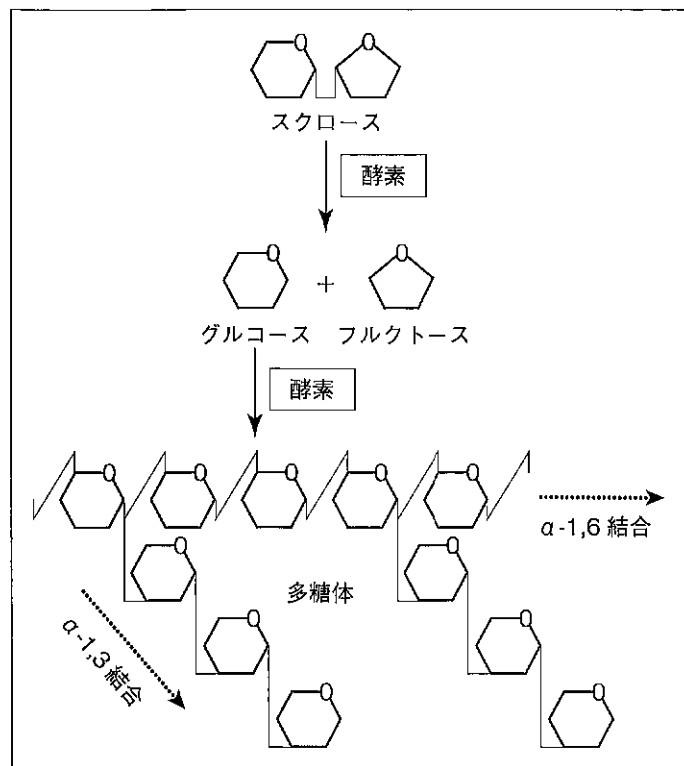
結核結節で見られるのはどれか。

- a ①
- b ②
- c ③
- d ④

問122 β -ラクタム系抗菌薬に感受性があるのはどれか。

- a MRSA
- b クラミジア
- c マイコプラズマ
- d A群レンサ球菌

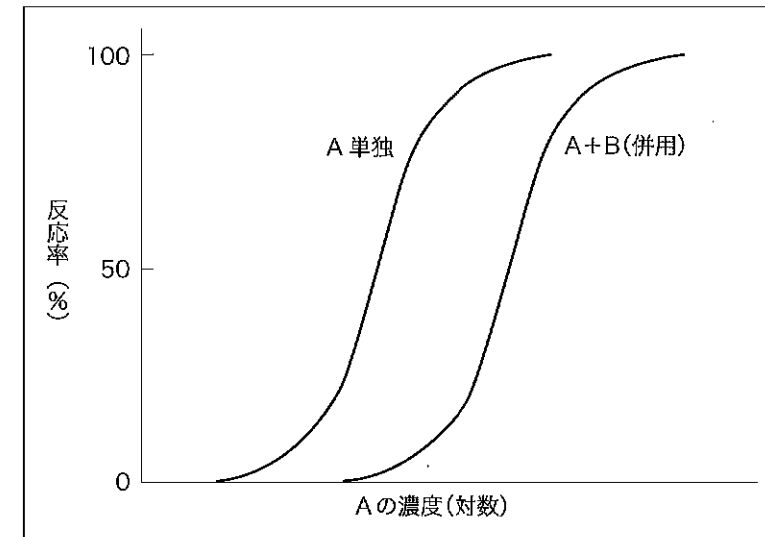
問123 ある酵素がもつ2つの働きを図に示す。



この酵素を産生するのはどれか。2つ選べ。

- a *Streptococcus salivarius*
- b *Streptococcus sanguinis*
- c *Streptococcus sobrinus*
- d *Streptococcus mutans*

問124 薬物Aの単独適用と薬物Bとの併用適用による用量・反応関係を図に示す。



薬物Aと薬物Bとの相互作用はどれか。

- a 相加作用
- b 相乗作用
- c 競合的拮抗
- d 非競合的拮抗

問125 口腔領域に現れる副作用と薬物との組合せで正しいのはどれか。2つ選べ。

- a 口内炎———テトラサイクリン類
- b 歯肉増殖———カルシウム拮抗薬
- c 口腔乾燥———副交感神経遮断薬
- d 歯の形成障害———抗悪性腫瘍薬

問126 顎骨壊死と関連するのはどれか。

- a リドカイン
- b アスピリン
- c ワルファリン
- d ビスホスホネート

問127 集団のばらつきを表す指標はどれか。2つ選べ。

- a 分散
- b 中央値
- c 最頻値
- d 標準偏差

問128 スクリーニング検査において健常者を陰性と判定する確率はどれか。

- a 特異度
- b 敏感度
- c 陽性反応適中度
- d 陰性反応適中度

問129 歯科疾患実態調査について正しいのはどれか。2つ選べ。

- a 縦断調査である。
- b 一般統計である。
- c 発病状況調査である。
- d 顎関節の状況も調査される。

問130 口臭症を分類したとき明らかな口臭が認められないのはどれか。

- a 生理的口臭
- b 仮性口臭症
- c 全身由来の病的口臭
- d 口腔由来の病的口臭

問131 糖質による洗口 30 分後のプラークの pH の比較で正しいのはどれか。

- a デンプン<スクロース
- b デンプン<マルトース
- c マルトース<ソルビトール
- d ソルビトール<スクロース

問132 歯肉縁下歯石のカルシウムに由来するのはどれか。

- a 食物
- b 唾液
- c 血漿
- d 細菌代謝物

問133 1 歳 6 か月児健康診査でう蝕罹患型が O₂型と判定された乳児の保護者に対して、まず行う指導内容で適切なのはどれか。

- a 現状を続けさせるように努力させる。
- b う蝕進行阻止のための処置を勧める。
- c 甘い飲食物の摂取を禁止するように指示する。
- d なるべく 6 か月以内に再度検査を受けるように指導する。

問134 心疾患と脳血管疾患の共通のリスク因子はどれか。

- a 電離放射線被曝
- b ウイルス感染
- c 食塩過剰摂取
- d 飽和脂肪酸摂取不足

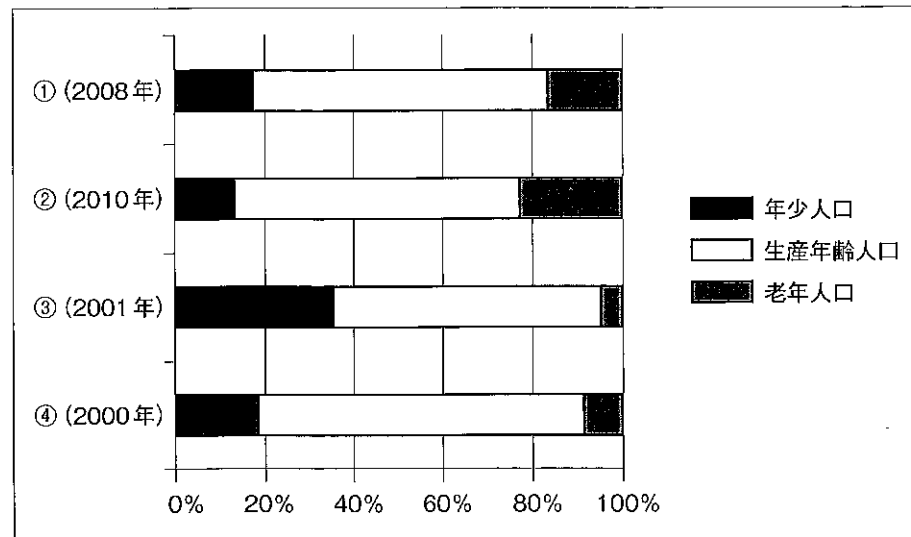
問135 特定健康診査・特定保健指導の対象年齢はどれか。

- a 30 歳以上
- b 40 歳以上
- c 65 歳以上
- d 75 歳以上

問136 母子健康手帳を交付するのはどれか。

- a 市町村
- b 保健所
- c 都道府県
- d 母子保健センター

問137 年齢3区分別人口の割合の国際比較を図に示す。

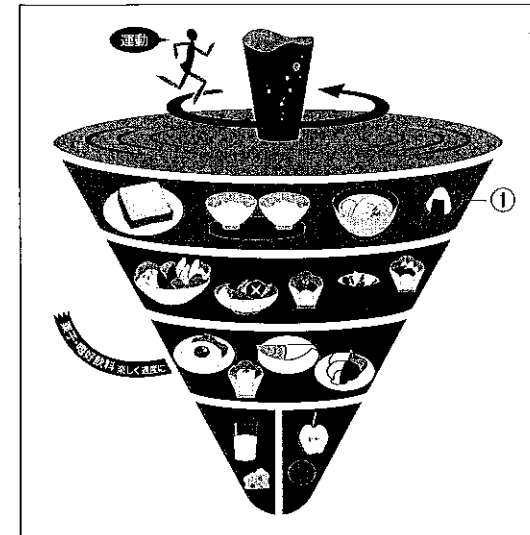


(国立社会保障・人口問題研究所：人口統計資料集 2012 より)

日本はどれか。

- a ①
- b ②
- c ③
- d ④

問138 食事バランスガイドの一部を図に示す。



表現している内容で正しいのはどれか。2つ選べ。

- a 図の①の区分は主菜を示している。
- b 継続的な運動が必要である。
- c 1食の適切な食事内容を示している。
- d コマの軸は食事に欠かせない水分を表している。

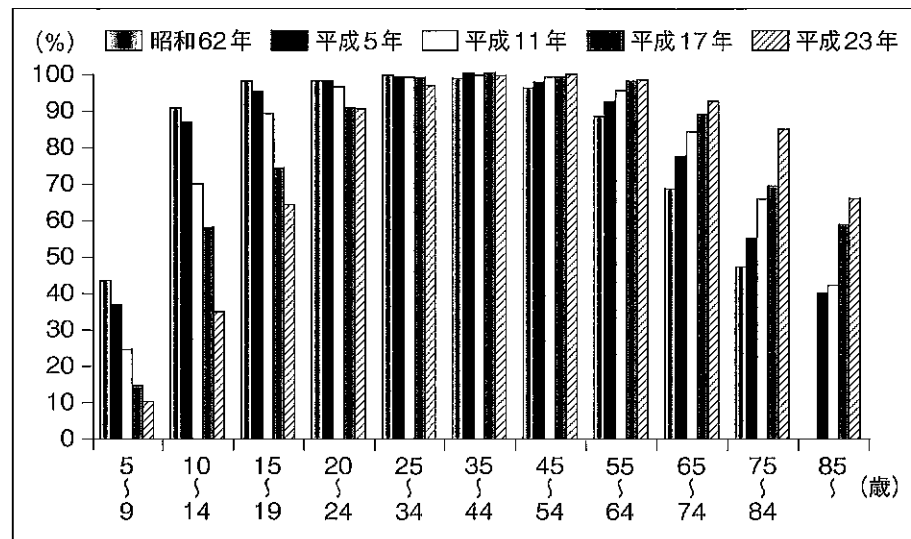
問139 記述疫学の目的はどれか。

- a 仮説の設定
- b オッズ比の算出
- c 相対危険の算出
- d 因果関係の決定

問140 国民医療費に含まれるのはどれか。2つ選べ。

- a 歯科材料
- b 予防接種
- c 正常分娩
- d 入院時の看護

問141 平成23年歯科疾患実態調査の結果の一部を図に示す。



示している年次推移はどれか。

- a 喪失歯所有者率
- b 20本以上の歯を有する者の割合
- c 現在歯に対してう歯を持つ者の割合
- d 4mm以上の歯周ポケットを有する者の割合

問142 食事摂取基準で目標量が策定されているのはどれか。

- a タンパク質
- b ビタミンC
- c カルシウム
- d 炭水化物

問143 n-6系脂肪酸はどれか。2つ選べ。

- a EPA
- b DHA
- c リノール酸
- d アラキドン酸

問144 食品名と「6つの基礎食品」の組合せで正しいのはどれか。2つ選べ。

- a わかめ——第2群
- b にんじん——第3群
- c バター——第4群
- d 大豆——第5群

問145 インフォームド・コンセントの定義で、に入る語句の組合せで正しいのはどれか。

①のある患者が、自分に対してなされる診療行為について、②から適切な情報を与えられ、それらについて理解し、納得したうえで、③に②に与える同意である。

① ② ③

- a 判断能力 家 族 能動的
- b 専門的知識 医 師 他発的
- c 同意能力 医 師 自発的
- d 医療情報 家 族 意図的

問146 白血球について正しいのはどれか。2つ選べ。

- a リンパ球は顆粒球とよばれる。
- b リンパ球は抗原を認識し抗体を産生する。
- c 炎症性疾患があると核の左方移動が起こる。
- d 白血球数の基準値は 4,000~8,000 個/mL である。

問147 咬翼法撮影について正しいのはどれか。2つ選べ。

- a 根尖病巣の観察に用いる。
- b 隣接面う蝕の観察に用いる。
- c 上下の歯をかませて撮影する。
- d 埋伏歯の頬舌的位置がわかる。

問148 20歳の男性。上顎右側中切歯の審美障害を主訴として来院した。1年前に成形修復による治療を受け問題なかったが、最近気になってきたという。初診時の口腔内写真（別冊 No. 3）を別に示す。

再研磨に用いる器具はどれか。

- a スタンプバー
- b ホワイトポイント
- c カーボランダムポイント
- d スチールフィッシャーバー

別 冊
問題 B No. 3 写真

問149 グラスアイオノマーセメント修復の適応症例はどれか。

- a 上顎犬歯 4 級窩洞
- b 上顎側切歯歯頸部 5 級窩洞
- c 下顎小白歯隣接面 2 級窩洞
- d 下顎第一大臼歯咬合面 1 級窩洞

問150 50歳の女性。1週間前に上顎右側第一大臼歯のインレーが脱落し、冷水痛と食片圧入時の疼痛を自覚し来院した。診査時、う窩を探針で触れると激痛を訴えた。口腔内写真（別冊 No. 4）を別に示す。

処置を行うにあたって準備する器材はどれか。2つ選べ。

- a Kファイル
- b スプレッター
- c ガッタパーチャポイント
- d 電氣的根管長測定器

別冊
問題 B No. 4 写真

問151 歯科治療で用いる器具の写真（別冊 No. 5）を別に示す。

根管充填に用いる器具はどれか。2つ選べ。

- a ①
- b ②
- c ③
- d ④

別冊
問題 B No. 5 写真

問152 根管治療で用いる次亜塩素酸ナトリウム溶液の性質で正しいのはどれか。2つ選べ。

- a 弱酸性である。
- b 無機質を溶解する。
- c HIV ウイルスを不活化する。
- d 過酸化水素水と反応して発生の酸素を発生する。

問153 歯周組織で正しいのはどれか。

- a 歯肉溝上皮は角化している。
- b セメント質はエナメル質より硬い。
- c 歯根膜は主にコラーゲン線維で構成されている。
- d 支持歯槽骨にはシャープピー線維が埋入している。

問154 口腔内写真（別冊 No. 6）を別に示す。

正しいのはどれか。2つ選べ。

- a 切縁に高度の咬耗がみられる。
- b 除石後の前歯の清掃にはデンタルフロスが推奨される。
- c 歯面に付着した色素はペリクル上に沈着している。
- d 両側中切歯歯頸部の沈着物は歯ブラシで除去できる。

別冊
問題 B No. 6 写真

問155 補綴装置の支持様式で粘膜負担のみはどれか。

- a ブリッジ
- b 全部床義歯
- c オーバーデンチャー
- d 両側性遊離端義歯

問156 全部床義歯の咬合採得に必要なのはどれか。2つ選べ。

- a 咬合器
- b 個人トレー
- c 咬合平面板
- d ノギス

問157 カンペル平面について正しいのはどれか。2つ選べ。

- a 眼耳平面ともいう。
- b 咬合平面とほぼ平行となる。
- c 鼻翼下縁点と左右耳珠上縁を結ぶ平面である。
- d 眼窩下縁最下点と外耳道上縁を含む平面である。

問158 製作途中の補綴物の写真（別冊 No. 7）を別に示す。

この補綴物はどれか。

- a レジン前装鑄造冠
- b 陶材焼付前装鑄造冠
- c レジンジャケットクラウン
- d プロキシマルハーフクラウン

別 冊
問題 B No. 7 写真

問159 生体モニターの表示画面の写真（別冊 No. 8）を別に示す。

画面上の緑色の数字が示す値はどれか。

- a 心拍数
- b 収縮期血圧
- c 拡張期血圧
- d 経皮的動脈血酸素飽和度

別 冊
問題 B No. 8 写真

問160 50歳の男性。舌の違和感を主訴に来院した。急速に腫脹してきたという。口腔内写真（別冊 No. 9）を別に示す。

考えられる疾患はどれか。

- a 舌がん
- b ガマ腫
- c アフタ性潰瘍
- d ハンター舌炎

別冊
問題 B No. 9 写真

問161 歯科用局所麻酔薬に含まれる血管収縮薬の添加目的で正しいのはどれか。2つ選べ。

- a 出血量の増加
- b 麻酔薬使用量の増量
- c 作用持続時間の延長
- d 局所麻酔薬効果の増強

問162 不正咬合の後天的原因はどれか。2つ選べ。

- a 口蓋裂
- b 歯数の異常
- c 顎の発育異常
- d 乳歯の早期喪失

問163 写真（別冊 No. 10）を別に示す。

この装置の目的ではないのはどれか。

- a 下顎前歯の圧下
- b 下顎大白歯部の挺出
- c 下顎前歯の唇側傾斜
- d 下顎大白歯の近心移動

別冊
問題 B No. 10 写真

問164 側面セファロ分析で頭蓋底に位置する計測点はどれか。2つ選べ。

- a N
- b S
- c Or
- d Po

問165 ブラケット装着時の口腔内写真（別冊 No. 11A）と器具の写真（別冊 No. 11B）とを別に示す。

写真 B の器具で計測するのはどれか。

- a 歯冠長
- b 歯軸傾斜
- c ブラケットの角度
- d ブラケットの高さ

別 冊
問題 B No. 11 写真

問166 1歳6か月児の特徴はどれか。2つ選べ。

- a スキップができる。
- b 指しゃぶりがよくみられる。
- c コップで水を飲むことができる。
- d 乳歯の萌出数は平均6～8本である。

問167 乳歯抜去に関する注意事項はどれか。2つ選べ。

- a 事前に保護者の同意を得る。
- b 患児の疲労の少ない午後に行う。
- c 処置前日の夕食から飲食禁止とする。
- d 術後の咬傷予防のための注意を与える。

問168 乳歯用既製金属冠修復に使用する器材はどれか。2つ選べ。

- a 咬合紙
- b 光照射器
- c 金冠バサミ
- d ヤングのプライヤー

問169 医療面接の際、ビスホスホネート製剤について特に注意して聴取すべき対象はどれか。2つ選べ。

- a 女性
- b 喫煙者
- c 高齢者
- d 高度の肥満患者

問170 介護保険の要介護認定における二次判定に用いられるのはどれか。2つ選べ。

- a 一次判定結果
- b 主治医の意見書
- c 世帯の収入証明
- d 後期高齢者医療受給者証

問171 舌の麻痺がある患者に対し水分摂取させる際の対応で適切なのはどれか。2つ選べ。

- a 水分にトロミをつける。
- b リクライニングさせる。
- c 口唇閉鎖を補助する。
- d 軟口蓋挙上装置 (PLP) を装着させる。

問172 5歳の男児。母親が歯の変色を気にして来院した。診察の結果、上顎前歯部唇側面のエナメル質白濁を確認した。患児は知的障害を伴い、治療器具に対して著しい恐怖心を示している。

歯科診療における行動調整で適切なのはどれか。

- a TSD 法
- b 静脈内鎮静法
- c 笑気吸入鎮静法
- d ハンドオーバーマウス法

問173 自閉性障害にみられる障害はどれか。

- a 構音障害
- b 歯の萌出障害
- c 運動機能障害
- d コミュニケーション障害

問174 歯面研磨について正しいのはどれか。2つ選べ。

- a デンタルフロスを用いて研磨する。
- b 歯面研磨後のフッ化物塗布は不要である。
- c 歯面研磨剤はフッ化物が含まれているものを選択する。
- d ラバーカップは一か所に押し当てて使用する。

問175 歯面清掃器を使用する際の注意事項はどれか。2つ選べ。

- a ノズルと歯面の間隔は1 cm 離す。
- b 切縁側から歯肉側に向けて噴射する。
- c ナトリウム摂取制限を必要とする患者へは禁忌である。
- d 術後2～3時間は着色作用の強い食物摂取は控える。

問176 歯周治療のメンテナンスへ移行する際の理想的な基準はどれか。2つ選べ。

- a PCR が20%以下である。
- b BOP が20%以下で推移している。
- c 歯の動揺は0か1度のみである。
- d 歯周ポケットが6 mm 以下で推移している。

問177 体重 15 kg の男児。0.05%フッ化ナトリウム溶液を用いて洗口法を行うことになった。

悪心嘔吐量に相当するフッ化物溶液量はどれか。

- a 30 mL
- b 66 mL
- c 133 mL
- d 142 mL

問178 2%フッ化ナトリウム溶液 2 mL を用いてフッ化物歯面塗布を行った。口腔内に残留する可能性のあるフッ素量はどれか。

- a 0.018~0.036 mg
- b 0.18~0.36 mg
- c 1.8~3.6 mg
- d 18~36 mg

問179 1歳7か月の男児。う蝕予防を希望して母親とともに来院した。1歳6か月児歯科健康診査で O₂型と判定されたという。

適切な対応はどれか。2つ選べ。

- a フッ化物歯面塗布
- b フッ化ジアンミン銀塗布
- c 家庭におけるフッ化物洗口
- d 母親への口腔保健管理についての指導

問180 12歳の女児。う蝕活動性試験を行い、Dentcult® -LB が class 3、カリオスタット® が黄緑（++）でカリエスリスクが高いと判定された。女児への対応として適切なのはどれか。2つ選べ。

- a う歯の検診
- b 歯間ブラシの指導
- c 間食の糖分摂取制限
- d 乳臼歯への予防填塞の実施

問181 3歳の男児（15 kg）。フッ化物洗口溶液（毎日法 226 ppm）20 mL を誤飲したと連絡を受けた。まず行う対応として適切なのはどれか。2つ選べ。

- a フッ化物摂取量を確認する。
- b 急性症状である悪心・嘔吐があるかを確認する。
- c すぐに内科を受診するように指示する。
- d 自宅にある牛乳を飲ませるように指示する。

問182 写真（別冊 No. 12）を別に示す。

この器材を使用するう蝕活動性試験で正しいのはどれか。

- a 37°Cで2日間培養する。
- b 上顎第一大臼歯頬側のプラークを採取する。
- c 色調が黄色に変化したら高リスクと判定する。
- d 透明フィルムで両側から押さえ込み嫌気状態にする。

別冊
問題 B No. 12 写真

問183 う蝕活動性試験について正しい組合せはどれか。

- a RD テスト® ————— 微生物因子 ——— 15 分
- b カリオスタット® ————— 宿主因子 ——— 48 時間
- c Dentcult® -LB ————— 宿主因子 ——— 24 時間
- d グルコースクリアランステスト ——— 微生物因子 ——— 12 時間

問184 リン酸酸性フッ化ナトリウム溶液（第 2 法）の特徴はどれか。2 つ選べ。

- a イオン導入法に用いる。
- b 無味、無臭、無色である。
- c 水素イオン指数は 3.4～3.6 である。
- d フッ素濃度は 2% フッ化ナトリウム溶液と同じである。

問185 フッ化物応用の組合せで誤っているのはどれか。

- a 綿球塗布法 ————— 2% フッ化ナトリウム溶液
- b イオン導入法 ————— リン酸酸性フッ化ナトリウム（第 1 法）溶液
- c 歯ブラシ法 ————— リン酸酸性フッ化ナトリウム（第 2 法）ゲル
- d フッ化物配合歯磨剤 ——— モノフルオロリン酸ナトリウム

問186 フッ化物応用法とフッ素濃度との組合せで正しいのはどれか。2 つ選べ。

- a フッ化物歯面塗布法 ————— 9,000 ppm
- b フッ化物配合歯磨剤 ————— 1,000 ppm
- c フッ化物洗口法（毎日法） ——— 900 ppm
- d 水道水フッ化物添加 ————— 100 ppm

問187 フッ化物洗口について正しいのはどれか。2 つ選べ。

- a 洗口は 30～60 秒間行う。
- b 高齢者の根面う蝕に応用する。
- c 毎日法は 2% フッ化ナトリウム溶液を用いる。
- d フッ化物洗口法とほかの局所応用法を組み合わせるのは禁忌である。

問188 予防充填材である Bis-GMA 系レジンの特徴はどれか。2 つ選べ。

- a 簡易防湿で実施可能である。
- b フッ素徐放性を有する材料が多い。
- c 酸処理には 70% リン酸溶液を用いる。
- d 充填材は室内の照明でも硬化の可能性がある。

問189 う蝕のない6歳の男児。下顎第一大臼歯、咬合面の小窩裂溝填塞法を行った。填塞後の歯科衛生士と母親との会話を示す。

下線部分の説明で適切なのはどれか。2つ選べ。

歯科衛生士：むし歯予防のために、奥歯の溝を物理的に封鎖しました。

① 生えて間もない歯、そして奥歯はむし歯になりやすいのですよ。

母親：生えている途中の歯でも行えるのですか。

歯科衛生士：できますよ。

② 母親：もし、とれてしまった場合はどうすればいいですか。

歯科衛生士：再度、填塞をする必要はありません。

③ 母親：次回はいつ来院すればいいですか。

歯科衛生士：1年を目安にお越し下さい。

- a ①
- b ②
- c ③
- d ④

問190 効果的な歯科保健指導の手法として適しているのはどれか。2つ選べ。

- a 対象者の問題点を指摘する。
- b 目標設定を対象者とともに設定する。
- c 指導は口腔清掃方法を重点的に行う。
- d セルフケアの方法を対象者自ら選択してもらうようにする。

問191 口腔清掃時のセルフケアで使用するのはどれか。2つ選べ。

- a 歯面清掃器
- b 音波歯ブラシ
- c 医薬部外品歯磨剤
- d コントラアングルハンドピース

問192 認知症高齢者の日常生活自立度判定基準のうちランクⅢはどれか。

- a 何らかの認知症は有するが、日常生活はほぼ自立している。
- b 著しい精神症状や問題行動、重篤な身体疾患がみられ専門医療を要する。
- c 日常生活に支障をきたすような症状、行動や意志疎通の困難さがときどきみられ介護を要する。
- d 日常生活に支障をきたすような症状、行動や意志疎通の困難さが頻繁にみられ常に介護を要する。

問193 生後4か月の女児。母親からの訴えで発達の遅れを推測させるのはどれか。2つ選べ。

- a 首が座らない
- b 歯が生えてこない
- c 寝返りをうてない
- d あやしても笑わない

問194 フッ化物配合歯磨剤の効果的な使用方法はどれか。2つ選べ。

- a 磨く前に歯磨剤を歯面全体に広げる。
- b 歯磨剤を吐き出さずに水を口に含み洗口する。
- c 歯磨き後、1～2時間程度は飲食をしないことが望ましい。
- d 数回洗口を行う。

問195 OHI の集計表を示す。

上顎	歯石	頬側	0	1	1	2	0	0	0	0	0	0	0	1	1	1
		口蓋側	1	1	0	0	0	0	1	1	1	0	0	0	1	0
	歯垢	頬側	2	2	3	2	2	1	1	1	2	3	2	3	3	3
		口蓋側	2	2	0	1	2	2	2	2	2	1	0	0	2	0
歯種			7	6	5	4	3	2	1	1	2	3	4	5	6	7
下顎	歯垢	舌側	3	2	1	1	1	2	3	3	3	3	2	3	2	2
		頬側	2	1	1	1	1	0	1	1	1	2	1	1	1	1
	歯石	舌側	1	2	1	1	1	3	3	3	2	3	1	1	2	1
		頬側	0	0	0	0	0	1	1	2	1	0	0	0	0	1

OHI 値で正しいのはどれか。

- a 3.1
- b 4.8
- c 7.5
- d 10.6

問196 82歳の女性。介護老人保健施設に入所している。上顎前歯部は補綴物（ブリッジ）、下顎は総義歯を装着している。歯磨きは一部介助で歯ブラシのみを使用している。介助者から磨き残しのある前歯部に対して歯ブラシ以外の口腔清掃用具の相談を受けた。口腔内写真（別冊 No. 13A）と口腔清掃用具の写真（別冊 No. 13B）を別に示す。

この女性に適切な口腔清掃用具はどれか。2つ選べ。

- a ①
- b ②
- c ③
- d ④

別冊
問題 B No. 13 写真

問197 60歳の女性。手に障害をもっている。食事、口腔ケア、整容など多職種で連携した支援を行うこととなった。自助機能のある箸の写真(別冊 No. 14)を示す。

この箸の必要性を検討しこの女性に提案・使用法の指導を行う職種はどれか。

- a PT
- b ST
- c OT
- d SW

別 冊
問題 B No. 14 写真

問198 「元気で長生き」のための食生活指針で正しいのはどれか。2つ選べ。

- a 魚と肉の摂取は1:1程度にする。
- b 植物性タンパク質を十分に摂取する。
- c 油脂類の摂取が過剰にならないように注意する。
- d 食欲のないときにはおかずを先に食べてご飯を残す。

問199 身長170cm、体重75kgの人のBMIの算出式として正しいのはどれか。

- a $75 \div (1.7 \times 1.7)$
- b $75 \times 0.9 \div 1.7$
- c $(75 \times 75) \div 170$
- d $(170 - 100) \times 0.9 \times 1.7$

問200 83歳の男性。脳内出血で入院中である。口腔内のアセスメントを行った結果、得られた問題点は以下のとおりである。

【問題点】 1. 食後、口腔前庭に食物残渣が多量に停滞している。
2. 流涎がみられる。

問題の原因と考えられる因子はどれか。2つ選べ。

- a 唾液分泌量の低下
- b 口腔周囲筋の運動不全
- c 手指の運動機能の低下
- d 口唇の閉鎖力の低下

問201 禁煙支援において無関心期の対象者への支援内容で適切なのはどれか。2つ選べ。

- a 禁煙の具体的な方法を示しやる気を促す。
- b 無理やり行動させず禁煙への動機づけを行う。
- c 禁煙による健康へのメリットを簡単に説明する。
- d 禁煙への決意を促すため灰皿などを処分させる。

問202 健康施策および健康事業と関連法規との組合せで正しいのはどれか。2つ選べ。

- a 健康日本21———地域保健法
- b 新健康フロンティア戦略——健康増進法
- c 就学児健康診断———学校教育法
- d 嚙ミング30———食育基本法

問203 学校保健関係者が主催した歯科保健をテーマにした学校保健委員会における歯科衛生士の関わりとして適切なのはどれか。2つ選べ。

- a メインテーマの決定
- b オブザーバーでの参加
- c 保健委員会の司会進行
- d 歯科疾患実態調査等の資料提供

問204 地域歯科保健事業における評価のうちアウトカム評価について正しいのはどれか。

- a 保健事業の実施回数
- b 受診者数などの保健事業量
- c 保健事業の実施過程・質の評価
- d 医療費の減少などの保健事業の成果

問205 吸入鎮静法で正しいのはどれか。2つ選べ。

- a モニタリング機器を装着する。
- b 初めは100%酸素を吸入させる。
- c 処置終了後はすぐ鼻マスクを外す。
- d 亜酸化窒素のポンペは黒色である。

問206 写真（別冊 No. 15）を別に示す。

線屈曲に用いる器具はどれか。2つ選べ。

- a ①
- b ②
- c ③
- d ④

別 冊
問題 B No. 15 写真

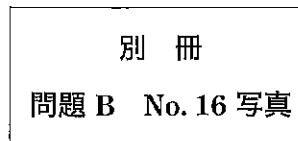
問207 口腔内写真撮影時の注意点はどれか。

- a 口角鉤は乾燥させて使用する。
- b 口腔内撮影用ミラーは冷やしてから使用する。
- c 咬頭嵌合位で正面、左右の側方から撮影する。
- d 側方の撮影は大白歯がファインダーの画面中央になるようにする。

問208 写真（別冊 No. 16）を別に示す。

用途で正しいのはどれか。

- a バンドの撤去
- b バンド膨隆部の調整
- c 太いワイヤーの屈曲
- d エラスティックの把持



問209 小児歯科診療における注意点で誤っているのはどれか。

- a 長時間待たせないようにする。
- b 幼児の治療は午後に行うようにする。
- c 治療はできるだけ前回と同じチェアで行う。
- d 治療器具は視野に入らない場所に準備する。

問210 処置と使用器材との組合せで誤っているのはどれか。

- a 生活歯髄切断法——ラウンドバー——次亜塩素酸
ナトリウム
- b コンポジットレジン修復——CR シリンジ——エッチング材
- c 暫間的間接覆髄法——リーマー——水酸化カルシウ
ム糊剤
- d コンポジットレジン冠——クラウンフォーム——咬合紙

問211 摂食・嚥下障害のスクリーニング法はどれか。2つ選べ。

- a ガムラビング
- b 寒冷刺激訓練
- c 改訂水飲みテスト
- d 反復唾液嚥下テスト

問212 片麻痺の高齢者への含嗽時の体位で正しいのはどれか。2つ選べ。

- a 座位
- b 仰臥位
- c 頭部の前屈
- d 頭部の麻痺側傾斜

問213 障害者に対する診療中の留意点で適切なのはどれか。2つ選べ。

- a 重症心身障害の患者には必ず酸素吸入を行う。
- b 視覚障害の患者には音楽をかけるようにする。
- c 脳性麻痺の患者にはラバーダム防湿をする。
- d 筋ジストロフィーの患者には口呼吸を妨げない工夫をする。

問214 障害者歯科診療で応用される行動変容法でないのはどれか。

- a レスポンデント技法
- b 精神鎮静法
- c TEACCH 法
- d モデリング法

問215 2112の二等分法エックス線写真撮影を行うことになった。準備として適切なのはどれか。2つ選べ。

- a フィルムの保持は拇指で行う。
- b 頭部の固定は口角-耳珠線を床面と水平にする。
- c 中心線（主線）はフィルムに対して垂直に設定する。
- d フィルムは2112の切縁より 3~5 mm 出して位置づける。

問216 写真（別冊 No. 17）を別に示す。

撮影失敗の原因はどれか。

- a フィルムの彎曲
- b 照射時間の過剰
- c 水平的角度不良
- d コーンの位置付け不良

別 冊
問題 B No. 17 写真

問217 患者に対する放射線防護で正しいのはどれか。2つ選べ。

- a 照射野を最大限にする。
- b 防護衣で甲状腺と腹部を遮蔽する。
- c 撮影には高感度フィルムを使用する。
- d ガラスバッジをつける。

問218 脈拍測定で正しいのはどれか。2つ選べ。

- a 強い力で抑える。
- b 橈骨動脈で測定する。
- c 測定する手指は温かくしておく。
- d 正確に 3 分間測定する。

問219 写真（別冊 No. 18）を別に示す。

橈骨動脈で脈拍を測定しているのはどれか。

- a ①
- b ②
- c ③
- d ④

別 冊
問題 B No. 18 写真

問220 AEDによる除細動について正しいのはどれか。

- a 適応は心静止である。
- b 通電後は傷病者から離れる。
- c 前胸部と側胸部に電極を装着する。
- d ペースメーカー使用者には使用禁忌である。

平成24年度

39期生

第3回統一模擬試験

H25. 1. 9実施

午後 (写真)

写真 No. 1 (問 111)



写真 No. 2 (問 112)

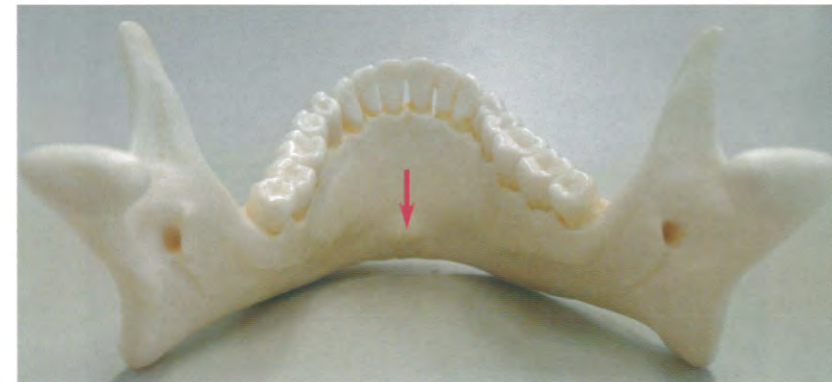


写真 No. 3 (問 148)



写真 No. 4 (問 150)



写真 No. 5 (問 151)



- ①
- ②
- ③
- ④

写真 No. 6 (問 154)



写真 No. 7 (問 158)



写真 No. 8 (問 159)



写真 No. 9 (問 160)



写真 No. 10 (問 163)



写真 No. 11

(問 165)



写真 No. 12

(問 182)



写真 No. 13

(問 196)

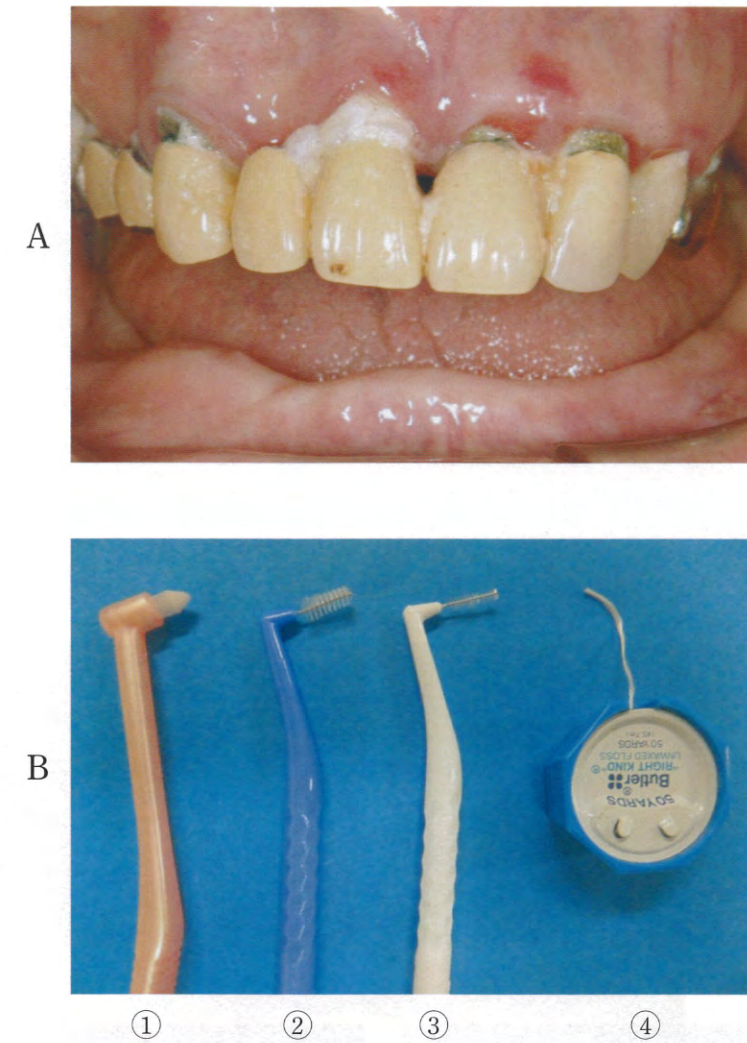
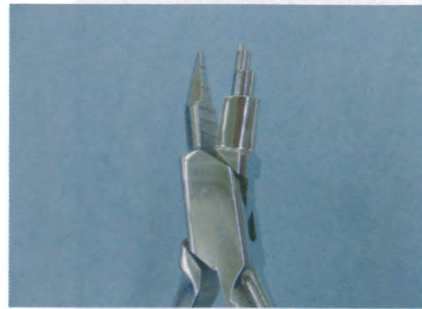


写真 No. 14 (問 197)



写真 No. 15 (問 206)



①



②



③



④

写真 No. 16 (問 208)



写真 No. 17 (問 216)





①



②



③



④