

問1 粘膜を覆う上皮組織の高拡大の顕微鏡像（別冊 No.1）を別に示す。

移行上皮はどれか。

- a ①
- b ②
- c ③
- d ④

別冊
問題 A No.1 写真

問2 口腔内写真（別冊 No.2）を別に示す。

矢印が示すのはどれか。

- a 遊離歯肉
- b 歯間乳頭
- c 歯槽粘膜
- d 付着歯肉

別冊
問題 A No.2 写真

問3 大白歯咬合面観の写真（別冊 No. 3）を別に示す。

FDI方式の歯式（歯の記号）で正しいのはどれか。

- a 16
- b 26
- c 36
- d 46

別冊
問題 A No. 3 写真

問4 細胞の写真（別冊 No. 4）を別に示す。

矢印が示すのはどれか。

- a 単球
- b 赤血球
- c 好中球
- d リンパ球

別冊
問題 A No. 4 写真

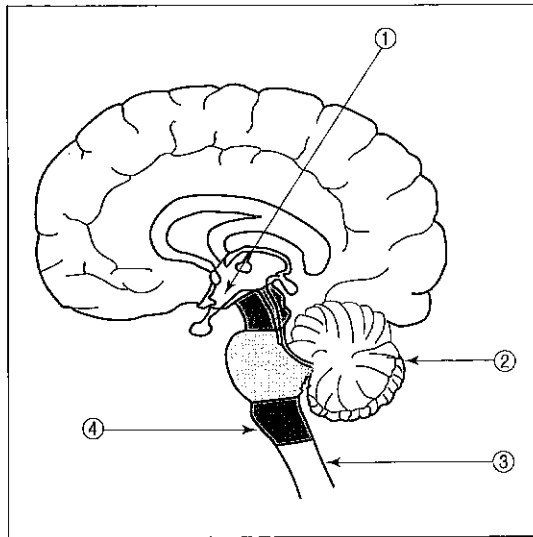
問5 細胞質に局在する代謝過程はどれか。

- a 解糖
- b β 酸化
- c 電子伝達系
- d クエン酸回路

問6 随意的に収縮の調節ができるのはどれか。

- a 心筋
- b 骨格筋
- c 内臓平滑筋
- d 多元平滑筋

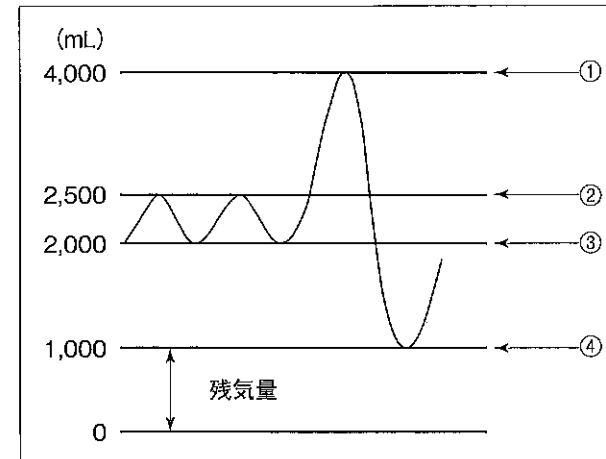
問7 中枢神経系（正中矢状面）を模式図に示す。



体温調節中枢が存在するのはどれか。

- a ①
- b ②
- c ③
- d ④

問8 肺気量の区分を図に示す。



最大に息を吸い込んだときの位置はどれか。

- a ①
- b ②
- c ③
- d ④

問9 神経伝達物質はどれか。

- a エストロゲン
- b パラトルモン
- c バソプレッシン
- d アセチルコリン

問10 口腔に認められる悪性腫瘍で最も多いのはどれか。

- a 腺 癌
- b 骨肉腫
- c 扁平上皮癌
- d エナメル上皮腫

問11 口腔粘膜疾患とその原因との組合せで正しいのはどれか。

- a 麻 疹——ウイルス
- b 扁平苔癬——真 菌
- c ヘルペス——細 菌
- d カンジダ症——スピロヘータ

問12 細胞構造をもたない微生物はどれか。

- a 真 菌
- b ウイルス
- c クラミジア
- d マイコプラズマ

問13 自然免疫に関わるのはどれか。

- a T細胞
- b B細胞
- c 食細胞
- d 形質細胞

問14 胎盤を通過できる抗体はどれか。

- a IgA
- b IgE
- c IgG
- d IgM

問15 H₁受容体に結合する抗ヒスタミン薬の作用はどれか。

- a 抗腫瘍作用
- b 抗感染作用
- c 抗凝固作用
- d 抗炎症作用

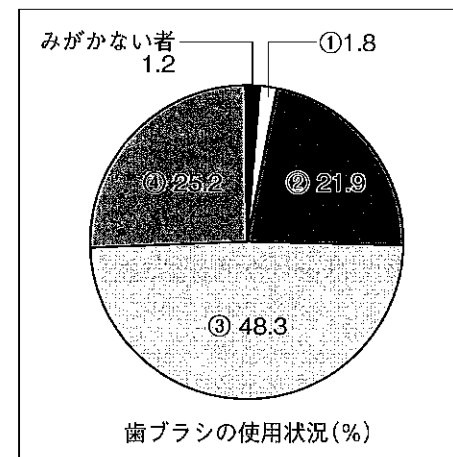
問16 口腔粘膜からの吸収によって全身的作用がもたらされるのはどれか。

- a 含嗽剤
- b バッカル錠
- c 歯科用貼付薬
- d 歯科用コーン剤

問17 フッ化物のう蝕予防機序で正しいのはどれか。2つ選べ。

- a 再石灰化の促進
- b 唾液緩衝能の亢進
- c バイオフィルムの生成
- d フルオロアパタイトの生成

問18 平成23年歯科疾患実態調査結果を図に示す。



③はどれか。

- a ときどきみがく者
- b 1日1回みがく者
- c 1日2回みがく者
- d 1日3回以上みがく者

問19 学校保健安全法によりすべての学校におかれている、通常非常勤の保健専門職員はどれか。

- a 学校医
- b 栄養教諭
- c 養護教諭
- d 学校歯科医

問20 DMFS 指数の算出に必要なのはどれか。2 つ選べ。

- a 被検者数
- b 被検歯面数
- c DMFS 所有者数
- d 全被検者の DMF 歯面の合計

問21 粘膜保護作用を有する唾液成分はどれか。

- a ムチン
- b アミラーゼ
- c リゾチーム
- d フッ化物イオン

問22 基幹統計はどれか。

- a 患者調査
- b 歯科疾患実態調査
- c 国民健康・栄養調査
- d 医師・歯科医師・薬剤師調査

問23 学校歯科健康診断における CO の事後措置で正しいのはどれか。2 つ選べ。

- a 特に事後措置を要しない。
- b 学校における保健指導を行う。
- c 歯科医療機関での治療を指示する。
- d 歯科医療機関での歯科予防処置を勧める。

問24 フッ化物歯面塗布に用いられないのはどれか。

- a フッ化第一スズ
- b フッ化ナトリウム
- c リン酸酸性フッ化ナトリウム
- d モノフルオロリン酸ナトリウム

問25 平成 22 年における死亡数が平成 12 年に比べ減少しているのはどれか。

- a 肺炎
- b 心疾患
- c 脳血管疾患
- d 悪性新生物

問26 水道水の水質基準項目のうち設定目的がほかと異なるのはどれか。

- a 大腸菌
- b カルシウム
- c 硝酸性窒素
- d 塩化物イオン

問27 平成22年における病因物質別の食中毒事件数と患者数を表に示す。

病 因	件 数	患者数 (人)
①	580	8,719
②	403	14,700
③	139	390
④	9	55

ウイルスはどれか。

- a ①
- b ②
- c ③
- d ④

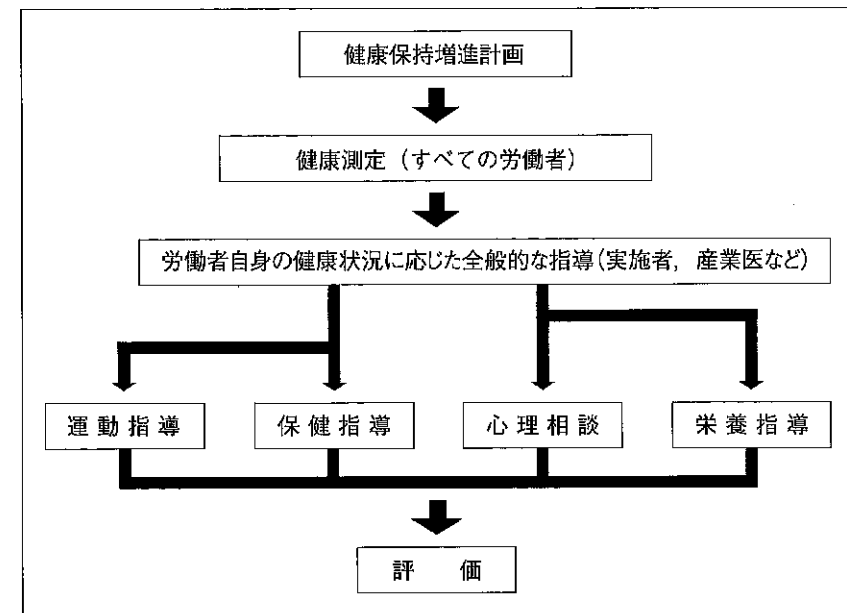
問28 人体に対する空気の冷却力の測定に用いるのはどれか。

- a カタ寒暖計
- b 黒球寒暖計
- c アウグスト乾湿計
- d アスマン通風乾湿計

問29 患者対照研究について正しいのはどれか。2つ選べ。

- a 分析疫学に分類される。
- b 寄与危険度が算出できる。
- c 後ろ向き研究として実施される。
- d 病因への曝露の有無に着目する。

問30 心身両面にわたる健康保持増進対策を図に示す。



根拠となる法律はどれか。

- a 健康増進法
- b 労働基準法
- c 労働安全衛生法
- d 高齢者医療確保法

問31 介護保険制度について正しいのはどれか。

- a 介護認定は厚生労働大臣が行う。
- b 第1号被保険者は40歳以上の者である。
- c 要支援2と認定された者は施設サービスを利用できる。
- d 介護支援専門員はサービス事業者との連絡調整を行う。

問32 医療施設における医療安全体制の確保を義務づけているのはどれか。

- a 薬事法
- b 医療法
- c 健康増進法
- d 地域保健法

問33 ビタミン名と化学名との組合せで正しいのはどれか。2つ選べ。

- a ビタミン B₂——コバラミン
- b ビタミン B₁₂——リボフラビン
- c ビタミン C——アスコルビン酸
- d ビタミン E——トコフェロール

問34 カルシウムについて正しいのはどれか。2つ選べ。

- a 神経の興奮性を抑制する。
- b 生体の無機質で最も量が多い。
- c 耐容上限量は策定されていない。
- d 生体内の99%は血液中に存在する。

問35 歯科衛生士の業務はどれか。2つ選べ。

- a 裏層材貼付
- b 処方せん交付
- c フッ化物歯面塗布
- d エックス線写真撮影

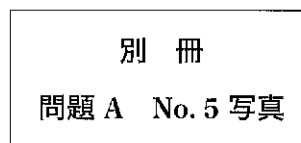
問36 過換気症候群の症状でないのはどれか。

- a 徐脈
- b めまい
- c 呼吸困難
- d 四肢の硬直

問37 35歳の女性。下顎右側犬歯の審美的障害を主訴として来院した。口腔内写真（別冊 No. 5）を別に示す。

切端部に認められる欠損の原因として考えられるのはどれか。

- a 歯の破折
- b ブラキシズム
- c 歯ブラシの誤用
- d エナメル質形成不全



問38 コンポジットレジンのフィラーに用いるのはどれか。2つ選べ。

- a シリカ
- b 鉛ガラス
- c 酸化亜鉛
- d バリウムガラス

問39 セルフエッチングプライマーを用いた接着システムの特徴はどれか。

- a 光照射が不要である。
- b アルカリ性を有している。
- c 象牙質のみに塗布を行う。
- d 塗布後に水洗が不要である。

問40 根管の化学的清掃に使用する器具はどれか。

- a リーマー
- b スプレッター
- c ルートキャナルシリンジ
- d レンツロ（スパイラルルートファイラー）

問41 根管消毒に用いる薬剤で比較的長期間効果が持続するのはどれか。

- a 精油類
- b フェノール製剤
- c ホルマリン製剤
- d 水酸化カルシウム製剤

問42 正しいのはどれか。2つ選べ。

- a 歯の動揺（Miller の分類）1度：唇舌側方向に 0.2～1 mm の動揺
- b 根分岐部病変（Lindhe らの分類）1度：骨の吸収が歯冠幅径の 1/3 以内
- c 歯の動揺（Miller の分類）2度：唇舌側、近遠心的、歯軸方向に 2 mm 以上の動揺
- d 根分岐部病変（Lindhe らの分類）2度：プローブが歯冠幅径の 1/3 を越え貫通

問43 スケーラーについて正しいのはどれか。2つ選べ。

- a 鎌形スケーラーの刃部断面は丸型である。
- b ノミ型スケーラーは引く操作で用いる。
- c 手用スケーラーは刃部、頸部、把柄部から構成される。
- d 鋭匙型スケーラーには片刃タイプと両刃タイプとがある。

問44 36歳の男性。歯ブラシを強く当てると痛みと出血があるという。初診時の口腔内写真（別冊 No. 6）を別に示す。

まず行う処置はどれか。

- a 永久固定
- b 矯正治療
- c 口腔清掃指導
- d 歯周外科治療

別 冊
問題 A No. 6 写真

問45 ブリッジ合着後のセメント除去に用いる器具はどれか。2つ選べ。

- a プローブ
- b ラウンドバー
- c デンタルフロス
- d エキスプローラー

問46 義歯の写真（別冊 No. 7）を別に示す。

正しいのはどれか。2つ選べ。

- a 中間義歯である。
- b バーを用いている。
- c 人工歯はレジン歯である。
- d 歯牙粘膜支持義歯である。

別 冊
問題 A No. 7 写真

問47 一部被覆冠はどれか。2つ選べ。

- a ラミネートベニア
- b 硬質レジン前装冠
- c オールセラミッククラウン
- d プロキシマルハーフクラウン

問48 パノラマ写真（別冊 No. 8）を別に示す。

下顎左側第三大臼歯の抜去に際し準備する器材はどれか。2つ選べ。

- a 剥離剪刀
- b 歯科用鋭匙
- c 骨膜剥離子
- d 下顎大臼歯用抜歯鉗子

別 冊
問題 A No. 8 写真

問49 ビスホスホネート系薬剤が投与されている可能性のある疾患はどれか。

- a 脳梗塞
- b 骨粗鬆症
- c 心筋梗塞
- d 高血圧症

問50 水疱形成を主徴とする疾患はどれか。

- a 手足口病
- b 扁平苔癬
- c ベーチェット病
- d 口腔カンジダ症

問51 一次救命処置はどれか。2つ選べ。

- a 気管挿管
- b 薬物投与
- c AED の使用
- d 心肺蘇生の実施

問52 マルチブラケットで治療を行っている患者。来院時に上顎右側中切歯のブラケットが脱落していた。口腔内写真（別冊 No. 9）を別に示す。

ブラケットの再装着を行う際、最初に使用する器具はどれか。

- a 口角鉤
- b レジンリムーバー
- c ポジショニングゲージ
- d バンドコンタリングプライヤー

別 冊
問題 A No. 9 写真

問53 頭部エックス線規格写真撮影時、患者の頭部の位置づけを行う際床面と平行にするのはどれか。

- a SN 平面
- b カンペル平面
- c 下顎下縁平面
- d フランクフルト平面

問54 オーバージェットがマイナスの値であることが特徴的なのはどれか。

- a 開 咬
- b 上顎前突
- c 反対咬合
- d 切端咬合

問55 哺乳に関する反射はどれか。2つ選べ。

- a 捕捉反射
- b 嚙下反射
- c 把握反射
- d モロー反射

問56 2歳の男児。上顎前歯部の外傷を受け来院した。歯の動揺、歯肉と口唇の裂傷があり、処置後に投薬をすることになった。投薬時に考慮すべき点はどれか。

- a 投与時間は通常食前がよい。
- b 投与薬は錠剤やカプセルがよい。
- c 薬用量は成人量を基準にして換算する。
- d 薬剤に対する感受性は成人と同じである。

問57 3歳の男児。局所麻酔をして下顎右側第一乳臼歯の治療を行った2日後の写真（別冊 No. 10）を別に示す。

考えられるのはどれか。2つ選べ。

- a 咬 傷
- b 歯肉膿瘍
- c 粘液嚢胞
- d アフタ性口内炎

別 冊
問題 A No. 10 写真

問58 顎顔面・頭蓋の発育で正しいのはどれか。2つ選べ。

- a 脳頭蓋は一般系型の成長を示す。
- b 下顎骨の成長の中心は下顎頭に存在する。
- c 上顎骨は縫合部の成長で顔面の前下方へ発育する。
- d 顔面頭蓋の幅の成長は高さ・深さに比べ最も遅い。

問59 平成22年人口動態調査結果において、我が国の85歳以上の死亡原因の第1位はどれか。

- a 肺 炎
- b 心疾患
- c 脳血管障害
- d 悪性新生物

問60 高齢者のう蝕の特徴はどれか。

- a 根面う蝕の頻度が低い。
- b 急性で進行性のう蝕が多い。
- c 若年者と比較して疼痛閾値が低い。
- d 歯冠破折（歯頸部破折）の要因となる。

問61 自閉性障害の特徴はどれか。

- a 学童期に発症する。
- b 男に比べ女に多い。
- c 反復性の常同的な行動がある。
- d コミュニケーション能力が高い。

問62 脳性麻痺児の口腔内の特徴はどれか。

- a 溝状舌
- b 小帯の異常
- c 正中過剰歯
- d 高度な咬耗

問63 知的障害児にエンジンを見せながらエンジンの使用法および歯科診療の手順を説明した。

この対応法はどれか。

- a モデリング法
- b タイムアウト法
- c Tell-Show-Do 法
- d Hand Over Mouth 法

問64 第一次予防にあたるのはどれか。2つ選べ。

- a フッ化物塗布
- b 小窩裂溝填塞
- c ルートプレーニング
- d フッ化ジアミン銀塗布

問65 歯肉の写真（別冊 No. 11）を別に示す。

矢印で示すのはどれか。

- a 退縮型
- b クレフト
- c フェストウーン
- d テンションリッジ

別 冊
問題 A No. 11 写真

問66 付着性プラークについて正しいのはどれか。2つ選べ。

- a 根面う蝕の原因となる。
- b 歯周ポケット内に存在する。
- c グラム陽性菌が主体となる。
- d 唾液腺開口部に形成されやすい。

問67 歯肉縁下プラークの特徴はどれか。

- a 無機成分が大部分を占める。
- b 通性嫌気性グラム陽性菌が優勢である。
- c 歯肉辺縁を境として歯冠側の歯面に付着する。
- d スケーリングなどによる機械的除去が有効である。

問68 歯面の付着物・沈着物で細菌を含まないのはどれか。

- a 歯石
- b プラーク
- c ペリクル
- d マテリアルバ

問69 25歳の女性。上下顎前歯部の歯肉の腫脹を主訴として来院した。歯槽骨の吸収は認められない。初診時の歯周組織検査の結果を図に示す。

動揺度	0			0			0			0			0			0		
PD	3	③	③	③	3	③	③	③	③	②	③	③	③	2	②	③	②	③
BOP	2	③	2	③	②	③	③	2	③	③	3	③	③	2	③	③	3	③
歯式	3			2			1			1			2			3		
PD	3	3	③	③	2	3	②	2	③	③	2	③	③	2	③	②	2	2
BOP	3	3	③	③	③	③	③	③	③	③	②	③	③	③	③	③	2	2
動揺度	0			0			0			0			0			0		

○印は出血ありを示す

適切な対応はどれか。2つ選べ。

- a PMTC
- b 咬合調整
- c ブラッシング指導
- d 抗菌薬の局所応用

問70 学校歯科健康診査でGOと判定された児童が来院した。

適切な対応はどれか。

- a 歯石除去
- b フッ化物塗布
- c 小窩裂溝填塞
- d ブラッシング指導

問71 歯周疾患の指数で用いるのはどれか。2つ選べ。

- a PCR
- b PI
- c CPI
- d PII (Silness & Løe)

問72 プロービングについて正しいのはどれか。2つ選べ。

- a 適切なプロービング圧は20～25gである。
- b インプラントにはプラスチックプローブで行う。
- c CPIプローブは根分岐部用のプローブである。
- d プロービング後1分以降に出血した部位をBOPとして記録する。

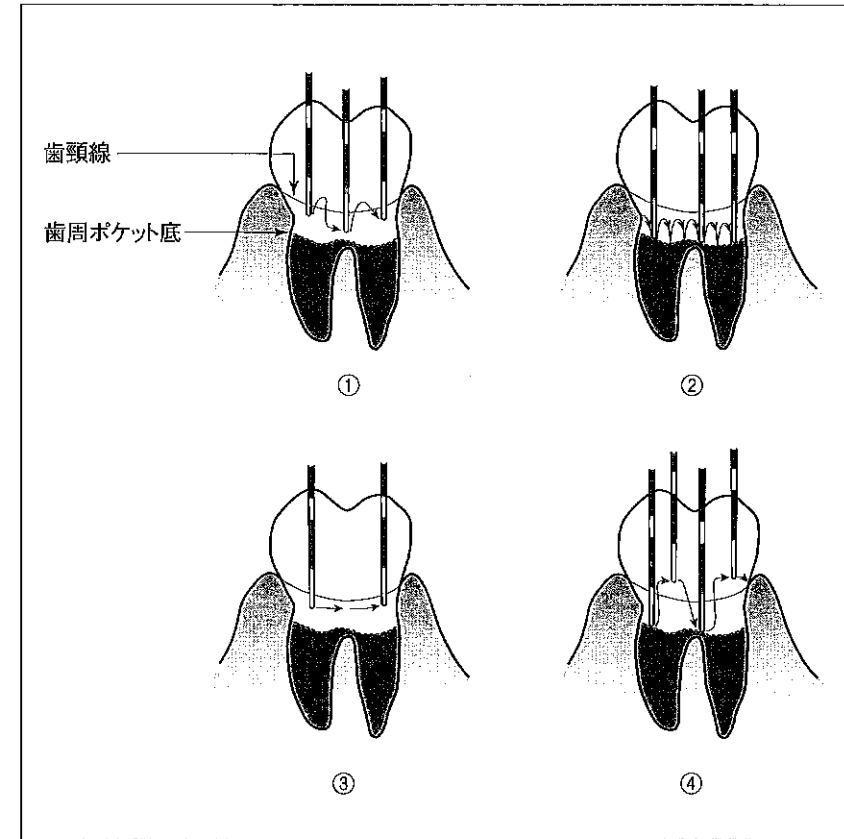
問73 プロービングを行っている写真と使用した歯周プローブの写真(別冊No.12)を別に示す。

ポケット深さの数値で正しいのはどれか。

- a 4mm
- b 6mm
- c 9mm
- d 11mm

別冊
問題A No.12写真

問74 ポケット深さ測定時のプローブの操作方法を図に示す。



正しいのはどれか。

- a ①
- b ②
- c ③
- d ④

問75 プロービングから得られる情報はどれか。2つ選べ。

- a 歯根の形態
- b 歯槽骨の骨質
- c 下顎管の位置
- d アタッチメントレベル

問76 シックルスクレーラーについて正しいのはどれか。2つ選べ。

- a 浅い歯肉縁下歯石の除去に用いる。
- b 刃部の片面にカッティングエッジがある。
- c 刃部を歯面に対して70°に当てて操作する。
- d 歯石の下に刃部の先端3~4mmを置いて操作する。

問77 手用スクレーラーを用いてスクレーリングを行う場合、バックポジションで行うことが推奨される部位はどれか。2つ選べ。

- a 上顎前歯部唇側
- b 上顎右側臼歯部頬側
- c 上顎左側臼歯部頬側
- d 下顎左側舌側

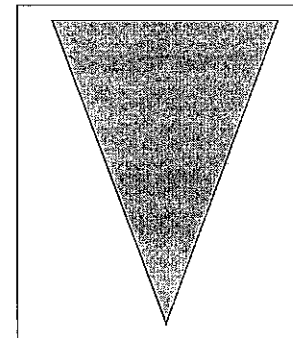
問78 写真（別冊 No. 13）を別に示す。

使用しているキュレットスクレーラー（グレーシートタイプ）はどれか。

- a #5/6
- b #7/8
- c #11/12
- d #13/14

別冊
問題 A No. 13 写真

問79 スクレーラーの刃部の断面図を示す。



このスクレーラーの説明で正しいのはどれか。2つ選べ。

- a 両刃である。
- b 先端はスプーン状である。
- c 垂直ストロークで操作する。
- d オフセットブレードを有している。

問80 健康の定義（WHO）で正しいのはどれか。2つ選べ。

- a QOLの高さを求めている。
- b 健康水準は人種により違う。
- c 社会的に良好な状態である。
- d 病気がないことは必須条件である。

問81 対象把握のための情報として客観的情報はどれか。

- a 主 訴
- b 現病歴
- c 生活習慣
- d 歯周組織検査

問82 児童虐待防止法におけるネグレクトはどれか。2つ選べ。

- a 暴力をふるう。
- b 食事を与えない。
- c 父親が母親を殴る行為を子どもに見せる。
- d 多数のう蝕の発症を指摘されても放置する。

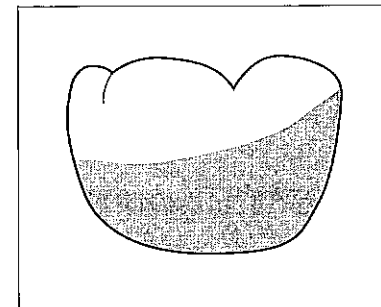
問83 義歯用ブラシの図と義歯の写真（別冊 No. 14）を別に示す。

クラスプ周辺の清掃に最も適している義歯用ブラシの部分はどれか。

- a ①
- b ②
- c ③
- d ④

別 冊
問題 A No. 14 図・写真

問84 歯垢染色剤で染色した歯を図に示す。



PHP で判定した評価はどれか。

- a 2点
- b 3点
- c 4点
- d 5点

問85 洗口剤について正しいのはどれか。2つ選べ。

- a 研磨剤と粘結剤は含まれていない。
- b 適量を口に含みブラッシングを行う。
- c 洗口剤使用後は水ですすぐ必要はない。
- d プラークコントロールに対する効果は高い。

問86 下線部分で誤っているのはどれか。

口臭は、真性口臭症、仮性口臭症、口臭恐怖症に分類され、真性口臭症のうち、自浄作用が低下して起こる口臭を^①生理的口臭、舌苔やプラークなどが原因で起こる口臭を^②全身性口臭という。^③

- a ①
- b ②
- c ③
- d ④

問87 疾患とそれに対する口腔内の特徴の組合せで正しいのはどれか。

- a 高血圧———歯肉腫脹
- b 糖尿病———歯肉増殖
- c 脳血管障害———歯周病
- d てんかん———食物残渣の滞溜

問88 82歳の男性。同居の家族から最近食事の際にむせることが多いと相談された。

食事指導として適切なのはどれか。2つ選べ。

- a 細かく刻む。
- b とろみをつける。
- c みそ汁などの汁物を多くする。
- d 食べるときの姿勢を安定させる。

問89 摂食・嚥下障害に対する間接訓練で認知期（先行期）に効果的なのはどれか。2つ選べ。

- a 脱感作療法
- b 筋ストレッチ
- c 息こらえ嚥下
- d 頭部挙上訓練

問90 歯科衛生士が行う専門的口腔ケアのうち器質的口腔ケアの目的はどれか。2つ選べ。

- a 口内炎の予防
- b 嚥下機能の促進
- c 気道感染の防止
- d 口腔周囲筋の訓練

問91 歯科衛生教育の現場活動で正しいのはどれか。2つ選べ。

- a 無関心群が含まれる。
- b 個別に口腔観察を行う。
- c 健康教育は個人を対象とする。
- d 生活行動の変容をねらいとする。

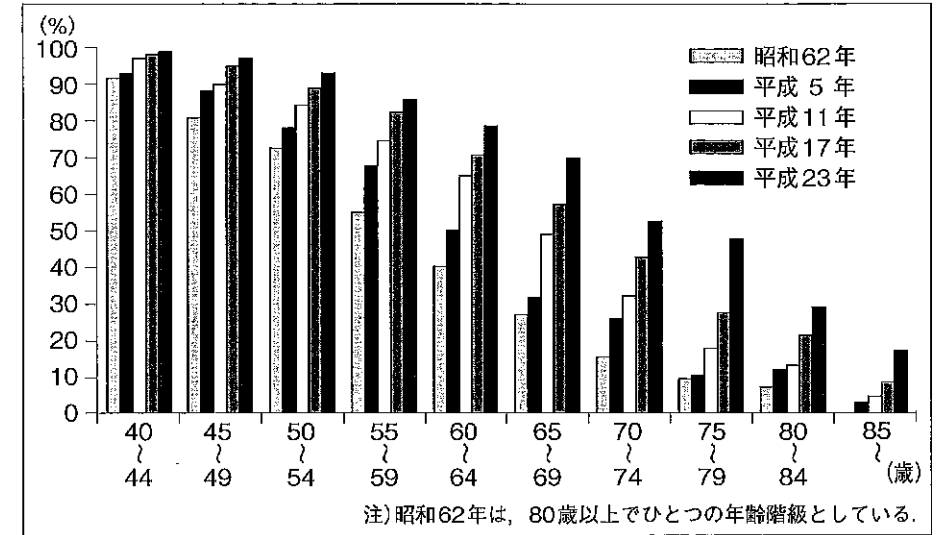
問92 幼児期の食生活指導について適切なのはどれか。2つ選べ。

- a 一口量の把握
- b 食事マナーの習得
- c 食の自己管理能力育成
- d 満足感が得られる食事環境づくり

問93 事業所の200名を対象に歯科疾患の自覚症状に関する質問紙調査を行うことになった。適切な質問文はどれか。2つ選べ。

- a 動揺歯はありますか。
- b 歯肉の腫脹はありますか。
- c お口の臭いは気になりますか。
- d 食べ物が歯にはさまりやすいですか。

問94 平成23年歯科疾患実態調査の年次推移を図に示す。



該当する調査項目はどれか。

- a 1人平均喪失歯数の割合
- b 20本以上の歯を有する者の割合
- c 4mm以上の歯周ポケットを有する者の割合
- d 補綴物の装着の有無と各補綴物の装着者の割合

問95 スタンダードプレコーションで正しいのはどれか。2つ選べ。

- a 感染症患者のみが対象である。
- b 注射針を使用したときは針刺しに注意してリキャップする。
- c 血液・体液・排泄物に触れる可能性があるときグローブを着用する。
- d 血液が床にこぼれたときグローブ・プラスチックエプロンを着用し、次亜塩素酸ナトリウムかアルコールで処理する。

問96 使用済みの注射針を誤って指に刺した。まず行うべき対応はどれか。

- a 薬液消毒
- b 抗菌薬の服用
- c 流水による洗浄
- d 滅菌ガーゼによる圧迫

問97 高圧蒸気滅菌について正しいのはどれか。2つ選べ。

- a ゴム製品の滅菌に適する。
- b 器材を専用パックにパッキングする。
- c 滅菌物はオートクレーブ内の体積いっぱい詰める。
- d 滅菌終了後は器内の圧力が完全に下がってから扉を開ける。

問98 石膏の取扱いで正しいのはどれか。2つ選べ。

- a 石膏の練和は30～60秒間で行う。
- b 石膏スパチュラは掌握状態で把持する。
- c 普通石膏の混水比は0.4～0.5である。
- d 石膏の混入は石膏粉末を先に計量しラバーボールに入れる。

問99 歯科用セメントの特徴はどれか。2つ選べ。

- a リン酸亜鉛セメントは歯質や金属に対して接着する。
- b グラスアイオノマーセメントの特徴として二次う蝕の予防効果がある。
- c カルボキシレートセメントはエナメル質より象牙質により強く接着する。
- d レジン添加型グラスアイオノマーセメントは唾液や水分に対する溶解性を改良したものである。

問100 寒天・アルジネート印象材で連合印象採得を行うことになった。印象材の取扱いで正しいのはどれか。2つ選べ。

- a 使用したシリンジノズルはアルコール綿花で消毒してから再利用する。
- b アルジネート印象材は通常より硬めに練和したものを使用する。
- c 使用する寒天印象材はグローブ上などに押し出して軟化状態を確認する。
- d 圧接したアルジネート印象材が硬化したらトレーを歯軸に沿って一気に取り外す。

問101 Ⅱ (Ⅲ級窩洞) にセルフエッチングプライマーシステムを使ってコンポジットレジン修復を行うことになった。取扱い方法で正しいのはどれか。2つ選べ。

- a 隣接面にはストリップスを用いる。
- b ボンディング後のエアブローは強圧のエアを吹きかける。
- c 窩洞の深さが2~3mmを超える場合は可視光線を20秒間照射する。
- d プライマー塗布時は処理面が唾液などで汚染しないように気をつける。

問102 歯間分離法の目的はどれか。2つ選べ。

- a 小矯正
- b 軟組織の保護
- c 隣接面の視診・触診
- d 隣接面の容易な窩洞形成

問103 電氣的根管長測定で準備する器具はどれか。2つ選べ。

- a Kファイル
- b 口角クリップ
- c ピーソーリマー
- d ガッタパーチャポイント

問104 歯周基本治療時に行う診査に使用する器具の組合せで正しいのはどれか。2つ選べ。

- a 歯の動揺度——ピンセット
- b 歯間離開度——コンタクトゲージ
- c 根分岐部病変の診査——ポケットプローブ
- d 歯周ポケット測定——ファーケーションプローブ

問105 検査と必要な器材との組合せで正しいのはどれか。2つ選べ。

- a 平行測定——ノギス
- b 咬合音検査——聴診器
- c チェックバイト——咬合器
- d ゴシックアーチ描記法——記録用クレヨン

問106 全部床義歯の印象採得で使用するのはどれか。2つ選べ。

- a ノギス
- b 個人トレー
- c ゴム質印象材
- d パラフィンワックス

問107 補綴物装着時の準備器材の組合せで誤っているのはどれか。

- a クラウン——カーボランダムポイント
- b ブリッジ——バイトチェッカー
- c 部分床義歯——コンタクトゲージ
- d 歯冠継続歯——レンツロ

問108 抜歯鉗子の写真（別冊 No. 15）を別に示す。

上顎に用いるのはどれか。2つ選べ。

- a ①
- b ②
- c ③
- d ④

別 冊
問題 A No. 15 写真

問109 歯の診査法と使用器材との組合せで正しいのはどれか。2つ選べ。

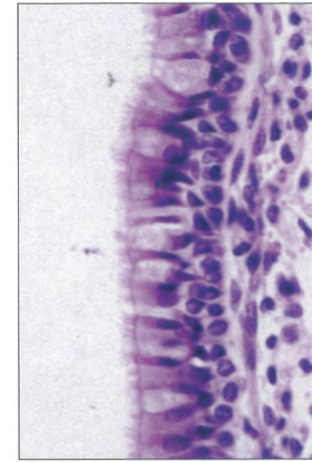
- a 電気歯髄診——電氣的根管長測定器
- b 透照診——イルミネーター（透照器）
- c 温度診——テンポラリーストッピング
- d 麻酔診——インピーダンス測定装置

問110 静脈内鎮静法の禁忌症はどれか。2つ選べ。

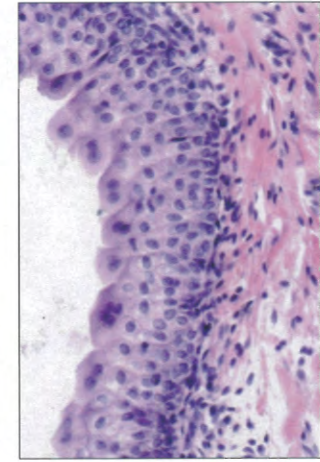
- a てんかん患者
- b 腸閉塞の患者
- c 妊娠初期の患者
- d 大豆アレルギーの患者

写真 No. 1

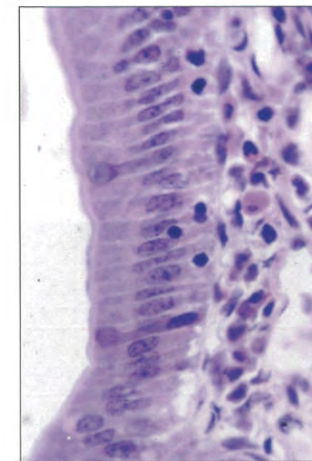
(問 1)



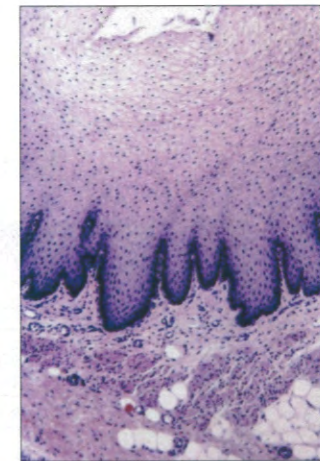
①



②



③



④

写真 No. 2 (問 2)

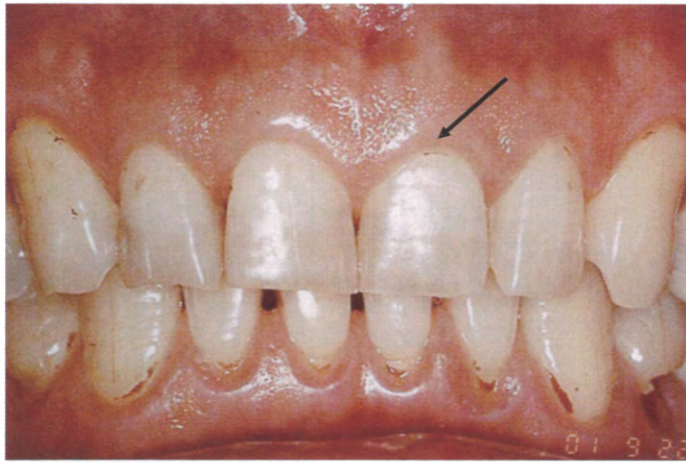


写真 No. 3 (問 3)



写真 No. 4 (問 4)

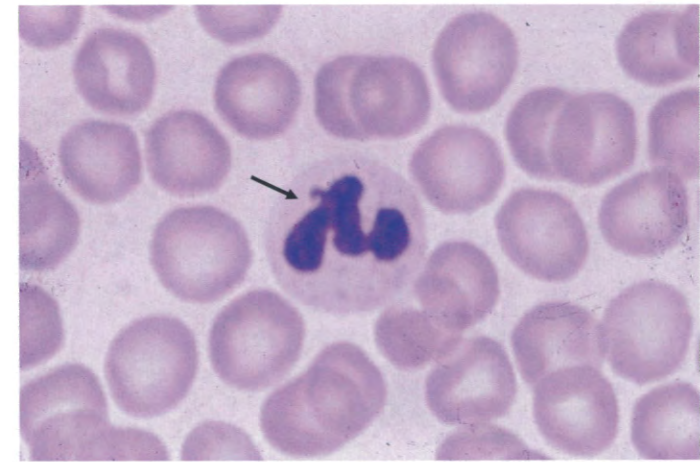


写真 No. 5 (問 37)



写真 No. 6 (問 44)



写真 No. 7 (問 46)



写真 No. 8 (問 48)

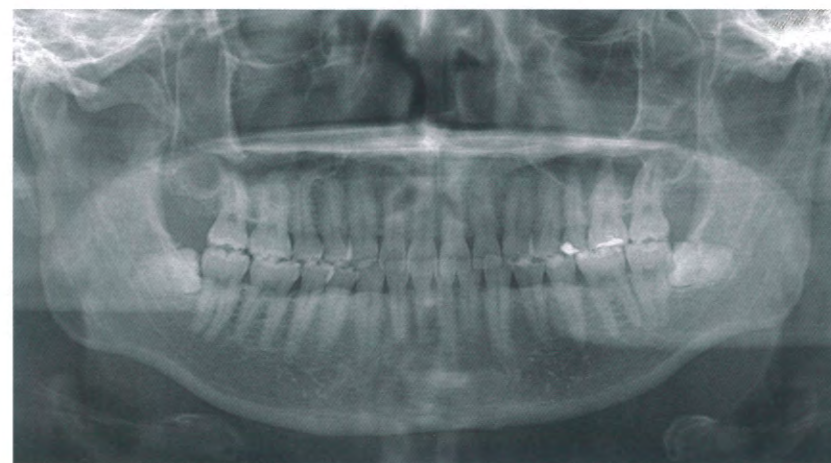


写真 No. 9 (問 52)



写真 No. 10 (問 57)



写真 No. 11 (問 65)

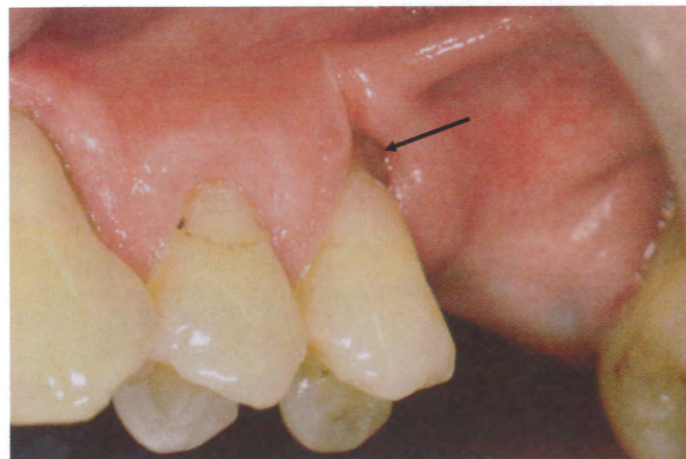
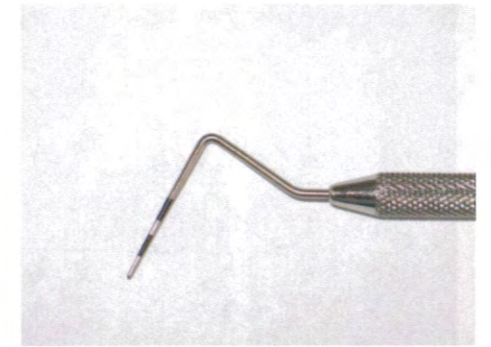


写真 No. 12 (問 73)



A

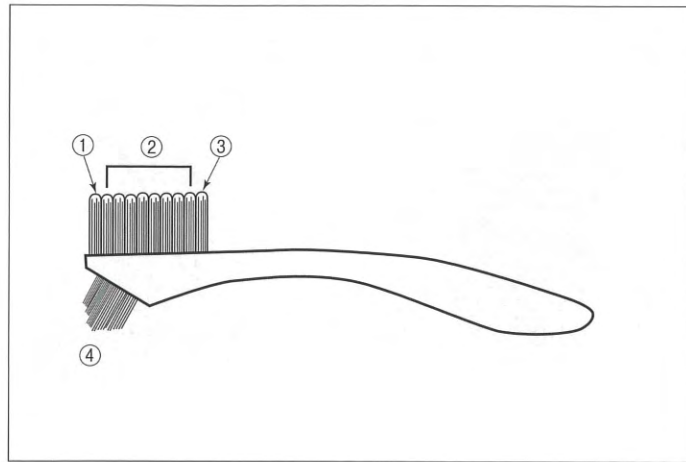


B

写真 No. 13 (問 78)



写真 No. 14 (問 83)



A



B

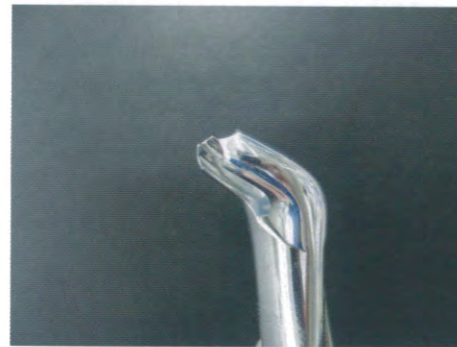
写真 No. 15 (問 108)



①



②



③



④

問111 頭蓋骨側面の写真（別冊 No. 1）を別に示す。

咬筋の停止部はどれか。

- a ①
- b ②
- c ③
- d ④

別冊
問題 B No. 1 写真

問112 硬口蓋の写真（別冊 No. 2）を別に示す。

矢印に示す孔を通過するのはどれか。

- a 大口蓋神経
- b 小口蓋神経
- c 鼻口蓋神経
- d 翼口蓋神経

別冊
問題 B No. 2 写真

問113 皮膚にある感覚終末はどれか。2つ選べ。

- a ニッスル小体
- b ハッサル小体
- c マイスナー小体
- d ファーター・パチニ小体

問114 アミノ酸の代謝について□に入る用語で正しいのはどれか。

アミノ酸から①反応によって生成したアンモニアは毒性が高いため、肝臓の②回路によって無毒化される。

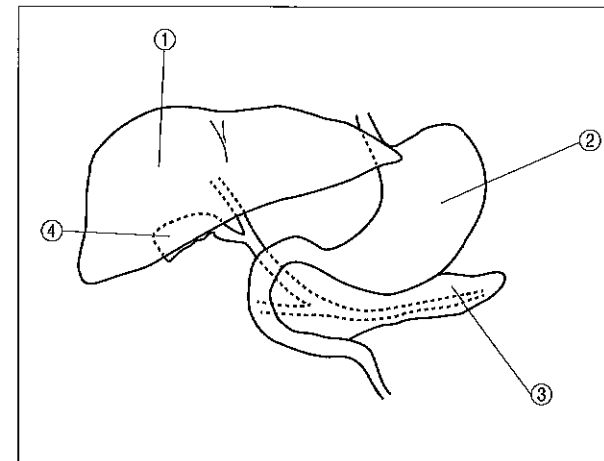
① ②

- a アミノ基転移 クエン酸
- b アミノ基転移 尿 素
- c 酸化的脱アミノ クエン酸
- d 酸化的脱アミノ 尿 素

問115 エナメル質の無機成分で表層の濃度が内部よりも高いのはどれか。

- a 銅
- b フッ素
- c マグネシウム
- d ストロンチウム

問116 消化器系の臓器を図に示す。



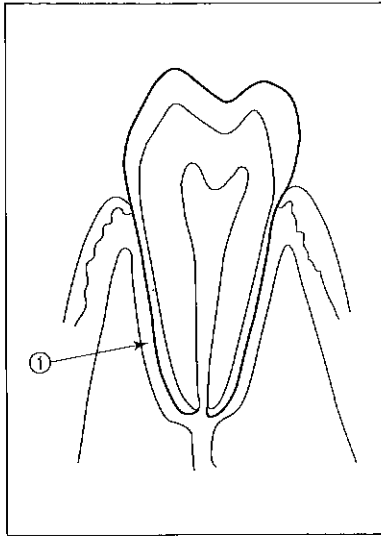
胆汁を生成し分泌する臓器はどれか。

- a ①
- b ②
- c ③
- d ④

問117 胃酸の分泌を促進するのはどれか。

- a ストレス
- b セクレチン
- c ガストリン
- d エンテロガストロン

問118 歯と歯周組織を模式図に示す。



①への刺激で起こる反射はどれか。2つ選べ。

- a 開口反射
- b 下顎張反射
- c 反射性嚥下
- d 歯根膜咀嚼筋（閉口筋）反射

問119 唾石が多くみられるのはどれか。

- a 耳下腺
- b 顎下腺
- c 舌下腺
- d 口蓋腺

問120 急性炎症の特徴はどれか。2つ選べ。

- a 滲出
- b リンパ球浸潤
- c 肉芽組織の形成
- d 血管透過性の亢進

問121 摂取不足により壊血病を生じるのはどれか。

- a ビタミンA
- b ビタミンB₁
- c ビタミンC
- d ビタミンD

問122 針刺し事故で注意すべきウイルスはどれか。2つ選べ。

- a C型肝炎ウイルス
- b ヒト免疫不全ウイルス
- c 単純ヘルペスウイルス
- d A型インフルエンザウイルス

問123 滅菌操作はどれか。

- a 白金耳をバーナーで焼く。
- b 手指を薬用せっけんで洗う。
- c 診察台をアルコール綿で拭く。
- d 器具を沸騰したお湯に浸ける。

問124 日本薬局方で規定されているのはどれか。2つ選べ。

- a 医薬品の剤形
- b 処方せんの記載事項
- c 医薬品を保存する容器
- d 毒薬の表示および保管

問125 中枢神経系に作用する薬物と薬物分類との組合せで正しいのはどれか。

- a セボフルラン——抗うつ薬
- b ジアゼパム——吸入麻酔薬
- c イミプラミン——静脈麻酔薬
- d フェニトイン——抗てんかん薬

問126 口腔乾燥を誘発する薬物はどれか。2つ選べ。

- a アトロピン
- b スコポラミン
- c ベタネコール
- d ネオスチグミン

問127 う蝕活動性が高いと評価されるのはどれか。

- a 唾液の流量が多い。
- b 唾液の粘稠度が高い。
- c 唾液の緩衝能が高い。
- d グルコースクリアランスがよい。

問128 学校で取り組むべき歯・口腔の健康づくりの課題で適切なのはどれか。

- a 小学校低学年：歯周病や口臭の原因と予防などに関する理解
- b 小学校高学年：第二大臼歯のむし歯予防と管理
- c 中学校：食事と間食の規則的な習慣づけ
- d 高等学校：食後の歯・口の清掃の習慣化と自立

問129 手用歯ブラシの刷毛部の写真（別冊 No. 3）を別に示す。

主として①の部分による清掃を行う方法はどれか。2つ選べ。

- a バス法
- b チャーターズ法
- c スクラッピング法
- d スティルマン改良法

別 冊
問題 B No. 3 写真

問130 WHO の CPI-C プローブの写真（別冊 No. 4）を別に示す。

歯肉縁でコード 3 と判定される計測部位はどれか。

- a ①
- b ②
- c ③
- d ④

別 冊
問題 B No. 4 写真

問131 25人の体重（kg）のデータを表に示す。

体重区分（kg）

40～44	40	41				
45～49	45	47	49			
50～54	51	52	54			
55～59	56	58	58	59		
60～64	62	62	63	64	64	64
65～69	65	66	66	67		
70～74	71	73				
75～79	76					

最頻値はどれか。

- a 59
- b 62
- c 64
- d 66

問132 歯の形成不全の全身的要因はどれか。2つ選べ。

- a 外傷
- b 炎症
- c 先天性梅毒
- d ビタミン A の不足

問133 3歳児歯科健康診査の結果の一部を図に示す。

歯の 状態		C		C	C	C				
	E	D	C	B	A	A	B	C	D	E
	E	D	C	B	A	A	B	C	D	E
					C	C				

適切な保健指導はどれか。2つ選べ。

- a 間食を1日1回に制限する。
- b 小児科医にも相談することを勧める。
- c キシリトール入りアメの摂取を勧める。
- d 哺乳ビンを常用していれば使用をやめさせる。

問134 生ワクチンの接種により獲得するのはどれか。

- a 自然活動免疫
- b 人工活動免疫
- c 自然受動免疫
- d 人工受動免疫

問135 1人の女子が一生の間に生む平均子ども数を表すのはどれか。

- a 粗出生率
- b 総再生産率
- c 純再生産率
- d 合計特殊出生率

問136 保健所の業務はどれか。

- a 要介護者の認定
- b 身体障害者の認定
- c 母子健康手帳の交付
- d 人口動態に関する事務

問137 光化学スモッグの発生に関与するのはどれか。

- a 一酸化炭素
- b 二酸化炭素
- c 二酸化窒素
- d 三酸化硫黄

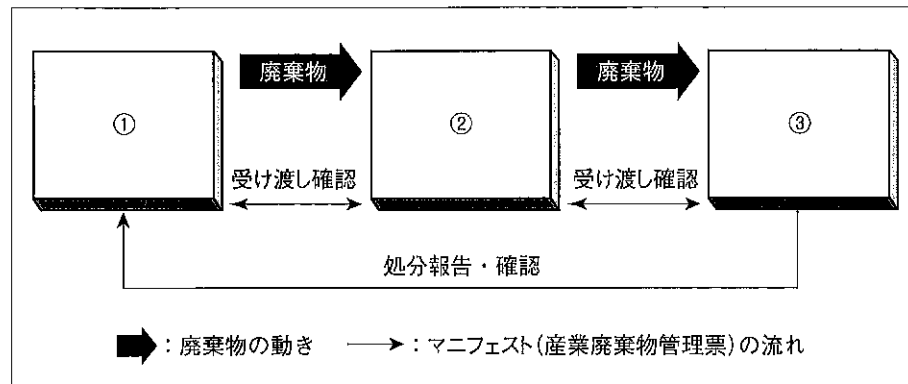
問138 垂直感染するのはどれか。

- a 結核
- b 風疹
- c 百日咳
- d インフルエンザ

問139 学校保健の保健管理に含まれるのはどれか。

- a 定期健康診断
- b 保健体育授業
- c 生徒会保健活動
- d 保健室での個別指導

問140 産業廃棄物の処理に関するマニフェスト制度（産業廃棄物管理制度）を図に示す。



①はどれか。

- a 市町村
- b 排出業者
- c 処分業者
- d 収集・運搬業者

問141 医薬部外品を規定しているのはどれか。

- a 薬事法
- b 医療法
- c 健康増進法
- d 食品衛生法

問142 脂肪エネルギー比率（目標量）について正しいのはどれか。2つ選べ。

- a 授乳婦では付加量が策定されている。
- b 青少年では20%以上30%未満である。
- c 同年齢では男性のほうが女性よりも高い。
- d 30歳女性では20%以上25%未満である。

問143 アミノ酸スコアの算定基準に用いられるアミノ酸はどれか。2つ選べ。

- a リジン
- b ロイシン
- c グリシン
- d アラニン

問144 葉酸の欠乏症はどれか。2つ選べ。

- a ペラグラ
- b 血液凝固不全
- c 巨赤芽球性貧血
- d 神経管閉鎖障害

問145 医療面接で得られる情報とその内容との組合せで正しいのはどれか。
2つ選べ。

- a 主訴——かむと上顎右側大白歯部に痛みがある
- b 現病歴——糖尿病の治療中である
- c 既往歴——3年前に虫垂炎の手術をした
- d 家族歴——娘から口が臭いと言われた

問146 検査結果が波形や数値で表されるのはどれか。2つ選べ。

- a 超音波検査
- b 肺機能検査
- c 心電図検査
- d エックス線検査

問147 エックス線管内にあるのはどれか。2つ選べ。

- a ターゲット
- b フィルター
- c フィラメント
- d コーン（照射筒）

問148 22歳の女性。上顎左側中切歯の審美障害を主訴として来院した。萌出時には問題なかったが、3年前に貧血で転倒してその後次第に変色が強くなってきたという。初診時の口腔内写真（別冊 No. 5）を別に示す。

変色の原因はどれか。

- a う蝕
- b 歯髄失活
- c 金属成分の浸透
- d テトラサイクリンの長期服用

別冊
問題 B No. 5 写真

問149 歯の切削に際して患者、術者、歯科診療補助者が網膜防護のためのゴーグルを着用すべきなのはどれか。

- a スチールバー使用時
- b マージントリマー使用時
- c Er:YAG レーザー使用時
- d ダイヤモンドポイント使用時

問150 根管治療予定の患歯にラバーダム防湿を行った写真（別冊 No. 6）を別に示す。

次に行う処置はどれか。

- a 根管清掃
- b 根管拡大
- c 仮封除去
- d 患歯の消毒・清拭

別 冊
問題 B No. 6 写真

問151 永久歯の根管充填材の所用性質はどれか。2つ選べ。

- a 吸収性を有する。
- b 組織親和性を有する。
- c エックス線透過性である。
- d 必要に応じて除去可能である。

問152 処置と薬剤との組合せで正しいのはどれか。2つ選べ。

- a 根管充填——フェノールカンフル
- b 歯髄切断——水酸化カルシウム製剤
- c 間接覆髄——酸化亜鉛ユージノール製剤
- d 無機質溶解——次亜塩素酸ナトリウム溶液

問153 プロービングについて正しいのはどれか。2つ選べ。

- a 出血がある場合は行わない。
- b 歯根面の形態を触知できる。
- c ウォーキングプロービングで行う。
- d プロービング圧は 50～100 g である。

問154 歯面の付着物・沈着物について正しいのはどれか。2つ選べ。

- a ペリクルは唾液の糖タンパク由来である。
- b 歯石はプラークが石灰化したものである。
- c 色素沈着はプラークに沈着した色素である。
- d マテリアアルバは歯ブラシでは除去できない。

問155 印象採得後の写真（別冊 No. 7）を別に示す。

正しいのはどれか。

- a 既製トレー —— 連合印象
- b 個人トレー —— シリコーン印象
- c 既製トレー —— アルジネート印象
- d 個人トレー —— モデリングコンパウンド印象

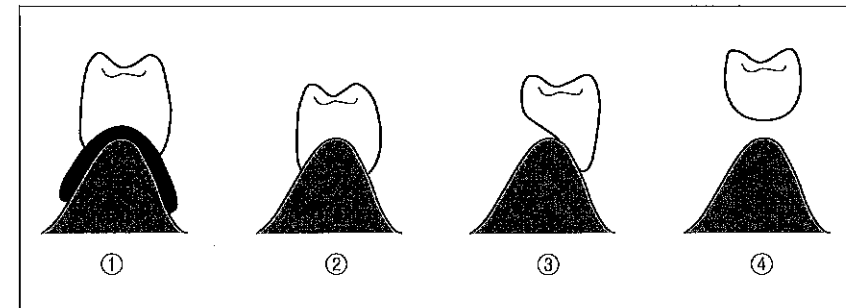
別 冊
問題 B No. 7 写真

問156 総義歯製作における咬合高径の決定に下顎安静位を利用することにした。下顎安静位での鼻下点-オトガイ点間距離が 65 mm であった。

この患者における咬合高径で適切なのはどれか。

- a 55 mm
- b 62 mm
- c 65 mm
- d 68 mm

問157 ポンテックを模式図に示す。



可撤性ブリッジに適しているのはどれか。2つ選べ。

- a ①
- b ②
- c ③
- d ④

問158 バランスドオクルージョンについて正しいのはどれか。

- a 天然歯列に多い。
- b 側方運動時の筋活動量が小さい。
- c 側方運動時に非作業側の歯が接触する。
- d 歯冠補綴処置において幅広く使用される。

問159 顔面神経麻痺の特徴はどれか。

- a 味覚障害を生じる。
- b 鼻唇溝が消失する。
- c 電撃様の痛みを伴う。
- d ほとんどが両側性である。

問160 口腔がんの進展度を用いるのはどれか。

- a TNM 分類
- b FAB 分類
- c Le Fort の分類
- d アングルの分類

問161 吸入鎮静器のボンベで正しいのはどれか。2つ選べ。

- a 酸素ボンベは全体が黒色である。
- b 亜酸化窒素ボンベは上半部が青色である。
- c 酸素ボンベは内容量がある限り内圧は一定である。
- d 亜酸化窒素ボンベはボンベ内容量とボンベ内圧が比例する。

問162 機能的矯正装置はどれか。2つ選べ。

- a 急速拡大装置
- b 舌側弧線装置
- c リップバンパー
- d アクチバトール

問163 母指吸引癖が原因となるのはどれか。2つ選べ。

- a 開 咬
- b 過蓋咬合
- c 上顎前突
- d 切端咬合

問164 歯の位置異常について正しいのはどれか。2つ選べ。

- a 転位は萌出位置が入れ替わった状態
- b 捻転は長軸を中心にして回転した状態
- c 高位は咬合線を越える位置をとる状態
- d 移転は咬合線に達しない位置をとる状態

問165 不正咬合の口腔内写真（別冊 No. 8）を別に示す。

Angle の不正咬合の分類で正しいのはどれか。

- a I 級
- b II 級 1 類
- c II 級 2 類
- d III 級

別 冊
問題 B No. 8 写真

問166 保隙装置の写真（別冊 No. 9）を別に示す。

この装置はどれか。

- a 小児義歯
- b クラウンループ
- c リンガルアーチ
- d ナンスのホールディングアーチ

別冊
問題 B No. 9 写真

問167 小児の歯の外傷で誤っているのはどれか。

- a 好発部位は上顎切歯部である。
- b 男児は女児より受傷頻度が高い。
- c 受傷原因は交通事故が最も多い。
- d 永久歯は7～9歳頃に受傷することが多い。

問168 3歳の男児。健診のため口腔保健センターへ来所した。低年齢時からう蝕が認められたが号泣するためう蝕進行抑制処置のみ受けたという。口腔内写真（別冊 No. 10）を別に示す。

保護者への指導で正しいのはどれか。2つ選べ。

- a 甘味食品を減らすように指導する。
- b 小児歯科医の診療を受けるように勧める。
- c 口腔清掃は保護者が先に行うように指導する。
- d う蝕進行抑制処置を継続すればよいことを伝える。

別冊
問題 B No. 10 写真

問169 介護施設に入所している要介護高齢者に対する口腔保健指導で正しいのはどれか。

- a 患者の自主性に任せる。
- b すべて歯科衛生士が行う。
- c 拒否があれば拘束して行う。
- d 口腔清掃の自立度に応じて介入する。

問170 在宅酸素療法を受けている慢性閉塞性肺疾患の高齢患者に対する歯科診療補助として適切なのはどれか。

- a 治療中は酸素を止める。
- b 術中モニタリングを行う。
- c 仰臥位（水平位）に保つ。
- d 口腔内への注水を止める。

問171 口腔機能を評価する際に「タ音」と「カ音」の発音をさせる目的はどれか。

- a 嚥下圧の評価
- b 舌の運動機能評価
- c 口唇閉鎖機能の評価
- d 鼻咽腔閉鎖機能の評価

問172 WHO の国際生活機能分類 (ICF) について正しいのはどれか。

- a 環境因子を考慮した分類である。
- b 社会的不利を中心に分類している。
- c 社会への参加を制約することを目的とする。
- d さまざまな病気を診断するための分類表である。

問173 知的障害児施設を規定しているのはどれか。

- a 医療法
- b 児童福祉法
- c 精神保健福祉法
- d 身体障害者福祉法

問174 写真 (別冊 No. 11) を別に示す。

この部位に使用するグレーシートタイプキュレットの操作で正しいのはどれか。2つ選べ。

- a #6 を使用する。
- b 作業範囲は 5~6 mm である。
- c 刃部は常に歯の豊隆にあわせて操作する。
- d ローワーシャンクを歯軸に対して 20° 傾ける。

別冊
問題 B No. 11 写真

問175 インサートチップを用いた超音波振動とキャビテーション機能によるスケーリングの写真 (別冊 No. 12) を別に示す。

基本的操作で正しいのはどれか。2つ選べ。

- a 一点に集中させて圧をかける。
- b 除石圧は 40~80 g を基本とする。
- c 操作角度は歯面に対して 90° 前後である。
- d ストロークは垂直、斜め、水平の 3 方向で行う。

別冊
問題 B No. 12 写真

問176 手用スクレーラーのシャープニング時に用いる潤滑剤の目的はどれか。
2つ選べ。

- a 砥石の洗浄を軽減する。
- b 摩擦による発熱を減らす。
- c 砥石表面の目詰まりを防ぐ。
- d シャープニングの時間を短縮する。

問177 シャープニングに用いる砥石と潤滑剤との組合せで正しいのはどれか。2つ選べ。

- a セラミックストーン——オイル
- b アーカンサスストーン——水
- c インディアナストーン——オイル
- d ルビーストーン——水

問178 プロフェッショナルトゥースクリーニング（PTC）の目的で誤っているのはどれか。

- a 歯根面の滑沢化
- b 歯周ポケット搔爬
- c 口腔衛生の動機づけ
- d バイオフィルムの破壊

問179 フッ化物局所応用法に用いる薬液のフッ素濃度で正しい組合せはどれか。2つ選べ。

- a 0.1%フッ化ナトリウム溶液——洗口液——1,000 ppm
- b 2%フッ化ナトリウム溶液——歯磨剤——9,000 ppm
- c リン酸酸性フッ化ナトリウム溶液——歯面塗布法——12,300 ppm
- d 0.2%フッ化ナトリウム溶液——洗口液——900 ppm

問180 年齢とフッ化物歯面塗布の対象歯の組合せで正しいのはどれか。2つ選べ。

- a 1歳児——乳白歯
- b 5～7歳児——永久歯前歯
- c 8～9歳児——第二大臼歯
- d 成人——永久歯隣接面

問181 12歳の女児。小学校での歯科健康診断の結果の一部を図に示す。

学年	検査年度	歯列・咬合	顎関節	歯垢の状態	歯肉の状態	歯式																	
						8	7	6	5	4	3	2	1	C	2	3	4	5	6	7	8		
小六	24年	①	①	①	①	右								左									
		1	1	1	1	E	D	C	B	A	A	B	C	D	E	E	D	C	B	A	A	B	C
		2	2	2	2	8	7	6	5	4	3	2	1	1	2	3	4	5	6	7	8		

この児童への適切な処置はどれか。2つ選べ。

- a う蝕の治療
- b フッ化物歯面塗布
- c 上顎第一大臼歯の小窩裂溝填塞
- d 下顎第一大臼歯のフッ化ジアンミン銀塗布

問182 10歳の女児。カリオスタット®を用いてう蝕活動性試験を実施し色調変化した写真(別冊 No. 13)を別に示す。

この女児に対する指導で適切なのはどれか。

- a 砂糖の入った食べ物は控えましょう。
- b むし歯があるので早めに治療に行きましょう。
- c 今のところ問題ないので歯磨きを続けましょう。
- d 歯ぐきが腫れているので歯と歯茎の境い目を磨きましょう。

別冊
問題 B No. 13 写真

問183 う蝕活動性試験の検体と評価項目について正しいのはどれか。2つ選べ。

- a カリオスタット® —— 酸産生能 —— プラーク
- b Dentobuff®-STRIP —— *S. mutans* 菌数レベル —— 唾液
- c Hadley test —— 乳酸桿菌数測定 —— 唾液
- d Dentocult®-SM —— 酸産生能 —— プラーク

問184 フッ化物歯面塗布溶液とフッ素濃度との組合せで正しいのはどれか。2つ選べ。

- a フッ化ジアンミン銀溶液 —— 9,000 ppm
- b 8%フッ化第一スズ溶液 —— 19,400 ppm
- c 2%フッ化ナトリウム溶液 —— 9,000 ppm
- d リン酸酸性フッ化ナトリウム溶液第2法 —— 12,300 ppm

問185 フッ化物歯面塗布綿球法の術式で正しいのはどれか。2つ選べ。

- a 防湿をする。
- b 塗布後乾燥させる。
- c 使用器具はガラス容器を用いる。
- d 1回のフッ化物使用量は通常2 mLが望ましい。

問186 フッ化物洗口法で正しいのはどれか。2つ選べ。

- a 洗口液は室温で保管する。
- b 第二大白歯萌出までの小児が対象となる。
- c 洗口液は1か月程度で使い切るようにする。
- d フッ化ナトリウム試薬は歯科医師が処方する。

問187 フッ化物洗口週1回法で用いる薬液を100 mL誤飲してしまった。飲み込んだフッ素量はどれか。

- a 4.5 mg
- b 9.0 mg
- c 45 mg
- d 90 mg

問188 小窩裂溝填塞法について正しいのはどれか。2つ選べ。

- a レジン系シーラントでは酸処理を行う。
- b 酸処理は裂溝内の消毒を目的としている。
- c 歯面清掃にはフッ化物配合研磨剤を用いる。
- d グラスアイオノマーセメントは半萌出歯の応用が可能である。

問189 レジン系小窩裂溝填塞材の術式で正しいのはどれか。

- ① 酸処理、水洗、乾燥
 - ② ラバーダム防湿
 - ③ 歯面清掃
 - ④ 咬合調整
 - ⑤ 填塞、重合
- a ③ → ② → ① → ⑤ → ④
 - b ② → ③ → ① → ⑤ → ④
 - c ① → ③ → ② → ⑤ → ④
 - d ③ → ① → ② → ⑤ → ④

問190 口腔内写真撮影について正しいのはどれか。2つ選べ。

- a 3枚法が基本である。
- b 下顎歯列弓はミラーを使用する。
- c 撮影用ミラーはあらかじめ冷やしておく。
- d 口腔内写真撮影の目的を撮影前に説明する。

問191 要介護高齢者において特に頻度が高い疾患はどれか。2つ選べ。

- a 血友病
- b 糖尿病
- c 副鼻腔炎
- d 高血圧症

問192 乳幼児期のう蝕の傾向について正しいのはどれか。

2つ選べ。

- a 乳歯う蝕の好発部位は下顎前歯部である。
- b 乳歯の一人平均う歯数は年々減少傾向にある。
- c う蝕有病者率は3歳児よりも5～6歳児のほうが高い。
- d 健康日本21の目標である、う蝕のない幼児（3歳児）の増加の目標値80%以上は達成された。

問193 超音波歯ブラシの使用方で正しいのはどれか。2つ選べ。

- a 歯面に強く当てる。
- b 歯磨剤は使用しない。
- c ストロークが必要である。
- d 口腔内挿入後に作動させる。

問194 無歯顎で義歯を使用していない患者の口腔内写真（別冊 No. 14A）と清掃用具の写真（別冊 No. 14B）を別に示す。

この患者の口腔内を清掃する際に使用する用具で適切なのはどれか。2つ選べ。

- a ①
- b ②
- c ③
- d ④

別冊
問題 B No. 14 写真

問195 10歳の女兒。学校歯科医の所見欄にGと記入された学校歯科健康診断票をもって来院した。単純性歯肉炎と診断され保健指導を行うように指示された。

まず行うことはどれか。

- a バス法を習得させる。
- b う蝕のメカニズムを説明する。
- c 手鏡で歯肉の状態を確認させる。
- d 歯垢染色剤を用いてプラーク付着状態を確認させる。

問196 近年の日本人の食生活の問題点はどれか。2つ選べ。

- a 女性 20 歳代の低体重
- b カルシウムの過剰摂取
- c サプリメントの過剰摂取
- d 野菜・食物繊維の過剰摂取

問197 食事バランスガイドの区分とその内容との組合せで正しいのはどれか。

- a 主 食———焼き魚
- b 主 菜———おにぎり
- c 副 菜———ひじきの煮物
- d 牛乳・乳製品——ショートケーキ

問198 摂食・嚥下訓練の直接訓練はどれか。

- a ガムラビング
- b ペーシング訓練
- c メンデルソン手技
- d アイスマッサージ

問199 喫煙と関係のあるのはどれか。2つ選べ。

- a 歯周病
- b 口腔がん
- c 地図状舌
- d プラーク付着

問200 妊産婦集団に対して生まれてくる子どもの歯の形成に関与する栄養素について歯科保健教育を行うことになった。栄養素とその働きとの組合せで正しいのはどれか。

- a 脂 質———エナメル質形成に関与
- b ビタミン A——歯の耐酸性に関与
- c ビタミン E——カルシウム、リンの吸収・代謝に関与
- d カルシウム——歯の石灰化に関与

問201 市町村保健センターでの PDCA サイクルを用いた健康教育の進め方で正しい組合せはどれか。

- a 評価 → 計画 → 実施 → 改善
- b 評価 → 計画 → 改善 → 実施
- c 計画 → 実施 → 評価 → 改善
- d 計画 → 実施 → 改善 → 評価

問202 文部科学省の「生きる力をはぐくむ学校での歯・口の健康づくり」における課題を参考に、歯周病の原因であるプラークや歯石と口臭の関連および歯周病の予防について取り上げたい。適切な対象はどれか。

- a 高校生
- b 中学生
- c 小学校高学年
- d 小学校中学年

問203 79歳の男性。要介護度は要支援1である。食事は自立しておりほとんど問題はないが、ときどき汁物にむせることがある。口腔機能向上プログラムを行う際、歯科衛生士が介護職員へ助言する内容で正しいのはどれか。

- a 開口を促す粘膜刺激の方法
- b 口唇閉鎖に関する筋の訓練法
- c 舌の動きをよくする発音訓練法
- d 咽頭付近のアイスマッサージの方法

問204 介護予防事業における基本チェックリストのうち口腔機能の質問項目で正しいのはどれか。2つ選べ。

- a 口の渇きが気になりますか。
- b 食事はおいしく食べていますか。
- c 食事中や食後に痰のからみはありますか。
- d 半年前に比べて固いものが食べにくくなりましたか。

問205 顔面規格写真撮影時の注意点はどれか。

- a 咬頭嵌合位で咬合させる。
- b カンベル平面と床面を平行にする。
- c カメラレンズの高さを上唇に合わせる。
- d 頭部固定装置のイヤードットと目の高さをそろえる。

問206 20歳の女性。歯並びを治したいということで矯正治療を始めた。診断・治療計画作成後、治療に入り、上下顎左右第一大臼歯にバンドを装着することとなった。写真（別冊 No. 15）を別に示す。

バンド装着のために必要な器具はどれか。2つ選べ。

- a ①
- b ②
- c ③
- d ④

別冊
問題 B No. 15 写真

問207 バンド撤去で正しいのはどれか。2つ選べ。

- a 一気に撤去する。
- b 頬側、唇側より行う。
- c 痛みが生じることを患者に説明する。
- d 超音波スケーラーでセメントを除去する。

- 問208** 小児歯科における処置内容で誤っているのはどれか。
- a 乳歯用既製金属冠のセメントは薄く一層入れる。
 - b 注射筒は患児の眼に触れぬよう頭の後ろで受け渡す。
 - c 深在性う蝕の幼若永久歯覆髄法は暫間的間接覆髄法を行う。
 - d ラバーダム防湿は器材や薬剤から患児を守るための処置である。

- 問209** 乳歯用既製冠修復で使用しないのはどれか。
- a 金冠バサミ
 - b アブレーションポイント
 - c ムシャーンのプライヤー
 - d 酸化亜鉛ユージノールセメント

- 問210** 歯科診療室における高齢者との接し方で正しいのはどれか。2つ選べ。
- a こちら側のペースで進めていく。
 - b 一度にたくさんの情報を与える。
 - c 待合室と診療室の段差に注意を促す。
 - d 聞き取りやすい声でゆっくりはっきり話す。

- 問211** 摂食・嚥下障害のスクリーニング法はどれか。2つ選べ。
- a ガムラビング
 - b 寒冷刺激訓練
 - c 改訂水飲みテスト
 - d 反復唾液嚥下テスト

- 問212** 障害者の対応で適しているのはどれか。2つ選べ。
- a ダウン症候群の患者は抑制的な治療はできない。
 - b 自閉性障害者には仕切りや個室を使用するのが望ましい。
 - c 聴覚障害者とのコミュニケーションは筆談が最もよい方法である。
 - d 知的障害者には同時に各方向からの声かけは行わないようにする。

- 問213** 手の不自由な患者に対するブラッシング指導で正しいのはどれか。2つ選べ。
- a 電動歯ブラシを勧める。
 - b デンタルフロスを勧める。
 - c 歯ブラシの柄を太くする。
 - d すべて家族にやってもらう。

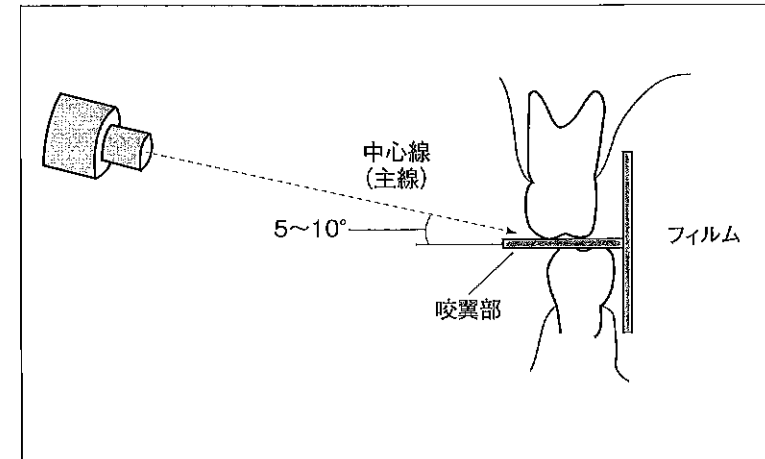
問214 歯科衛生士が行う口内法エックス線写真撮影の準備で正しいのはどれか。2つ選べ。

- a 患者に防護衣を装着する。
- b フィルムマーカ―は歯根側に位置づけする。
- c エックス線撮影前に患者のピアスやメガネを取り外す。
- d 上顎を撮影する際には口角―耳珠線を床面と水平になるように頭部を固定する。

問215 エックス線撮影時の失敗と原因との組合せで正しいのはどれか。2つ選べ。

- a すべて白くみえる―――照射時間の過剰
- b 歯の全長が短くみえる――垂直的角度の不足
- c 隣接面が重複する―――水平的角度の不足
- d 二重、三重にみえる―――撮影中のフィルムの動揺

問216 図を示す。



撮影法はどれか。

- a 平行法
- b 二等分法
- c 咬合法
- d 咬翼法

問217 血圧検査について正しいのはどれか。2つ選べ。

- a 血圧を左右する因子には血管壁の抵抗性などがある。
- b 血圧測定には水銀血圧計と自動血圧計が多く用いられている。
- c 収縮期血圧とは心臓が拡張した際の動脈血圧のことである。
- d 患者に食事は血圧検査の2時間前までに済ませるように伝える。

問218 成人で正常値内にあるのはどれか。2つ選べ。

- a 尿量———500 mL/日
- b 脈拍数———70 回/分
- c 拡張期血圧——110 mmHg
- d 空腹時血糖値——200 mg/dL

問219 全身麻酔について正しいのはどれか。

- a 静脈麻酔薬にはケタミンがある。
- b 口腔内手術ではマスク麻酔を行う。
- c 全身麻酔の2日前に前投薬を行う。
- d 成人は手術の1時間前より禁飲食とする。

問220 過換気症候群の処置で正しいのはどれか。

- a 酸素吸入
- b 下肢挙上
- c 昇圧薬投与
- d 鎮静薬投与

写真 No. 1 (問 111)

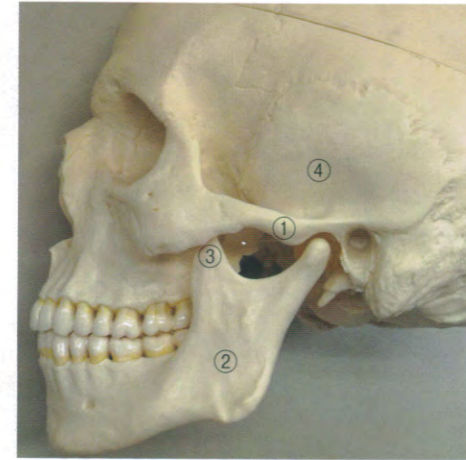


写真 No. 2 (問 112)

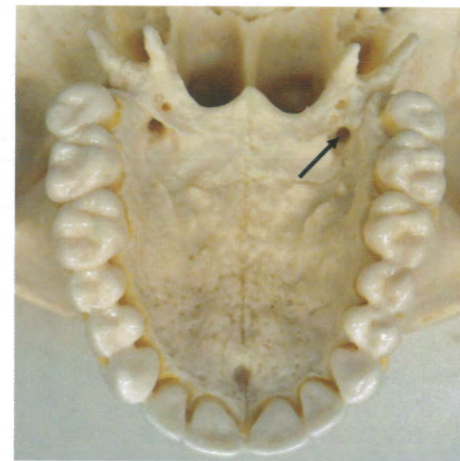


写真 No. 3 (問 129)

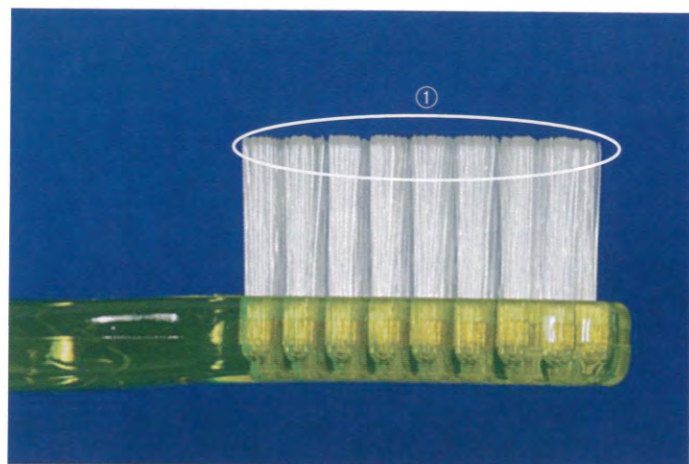


写真 No. 4 (問 130)

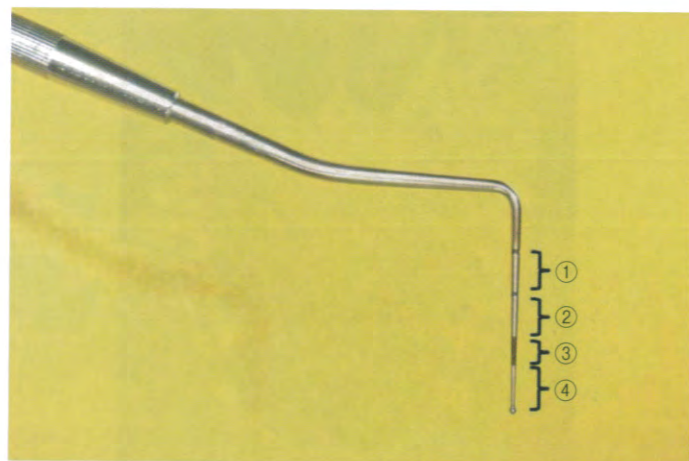


写真 No. 5 (問 148)

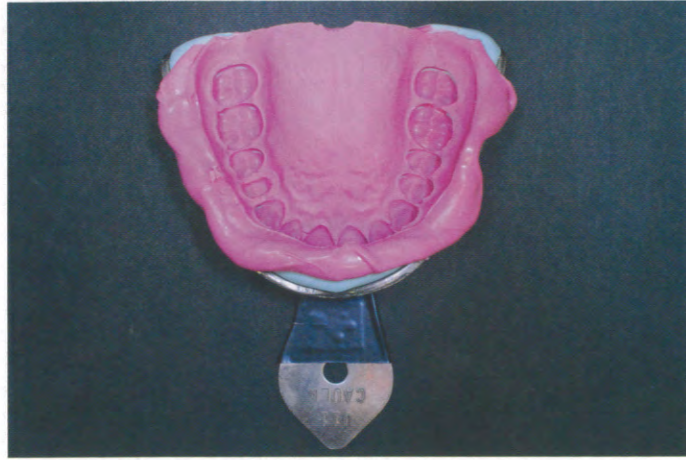


写真 No. 6 (問 150)



347 311

写真 No. 7 (問 155)



347 311

写真 No. 8 (問 165)



写真 No. 9 (問 166)



347 311

写真 No. 10 (問 168)



361 問)

写真 No. 11 (問 174)



362 問)

写真 No. 12 (問 175)

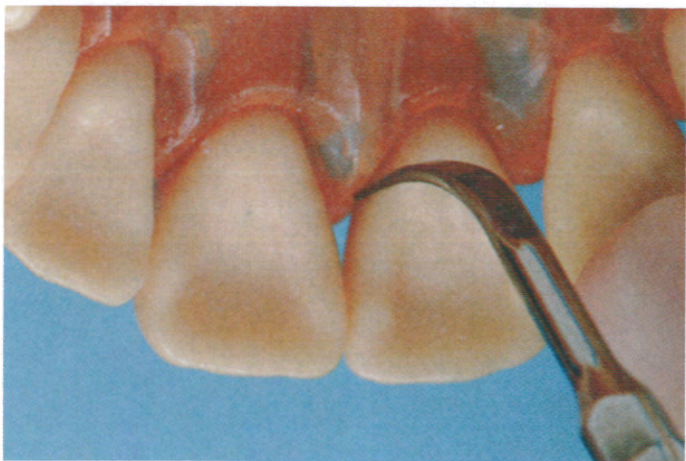
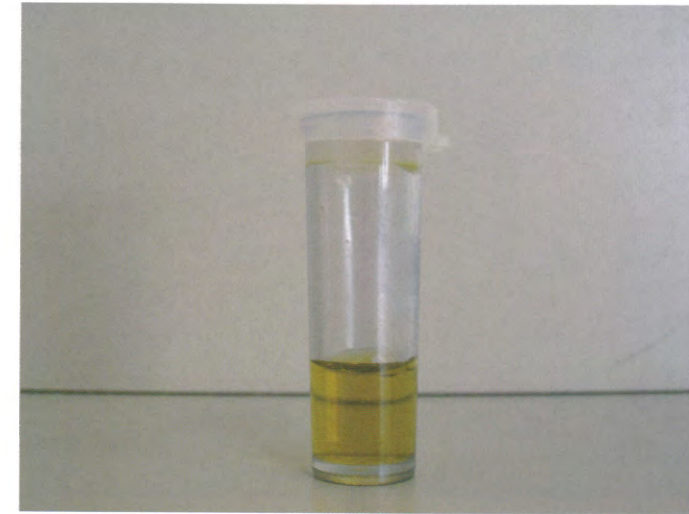


写真 No. 13 (問 182)





A



① ② ③ ④

B



①



②



③



④