

〔問題 1〕 脳頭蓋底の写真（別冊午前 No.1）を別に示す。

矢印の孔を通る神経が関与しているのはどれか。

- a 耳下腺唾液の分泌
- b 顎下腺唾液の分泌
- c 舌の前方 2/3 の知覚
- d 舌の前方 2/3 の味覚

別冊 午前 No.1 写真

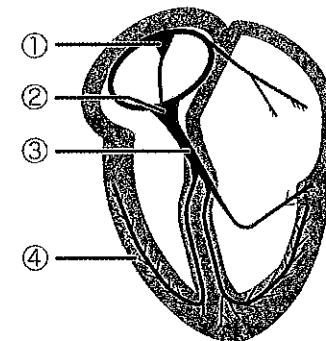
〔問題 2〕 心筋の特徴はどれか。

- a 強縮を起こす。
- b 自動能をもたない。
- c 細胞間に連絡がない。
- d 自律神経支配である。

〔問題 3〕 RNA に含まれない塩基はどれか。

- a チミン
- b アデニン
- c ウラシル
- d グアニン

〔問題 4〕 心臓の興奮（刺激）伝導系の模式図を示す。



心臓の拍動リズムを作るのはどれか。

- a ①
- b ②
- c ③
- d ④

〔問題 5〕 ストレスによって分泌が促進されるのはどれか。

- a インスリン
- b カルシトニン
- c パラソルモン
- d アドレナリン

〔問題 6〕 顎動脈の分岐はどれか。

- a 顔面動脈
- b 内頸動脈
- c 外頸動脈
- d 後上歯槽動脈

〔問題 7〕 歯乳頭から形成されるのはどれか。2つ選べ。

- a 象牙質
- b 歯 髄
- c 歯槽骨
- d 歯根膜

〔問題 8〕 歯の痛覚を感じる受容器が存在しないのはどれか。

- a エナメル質
- b 象牙質
- c 歯 髄
- d 歯根膜

〔問題 9〕 5か月の乳児の口腔内写真（別冊午前 No.2）を別に示す。保護者が舌下面の異常を心配して来院した。

矢印の歯について正しいのはどれか。

- a ターナーの歯である。
- b 先天性梅毒と関連がある。
- c 乳歯歯胚の形の異常が原因である。
- d リガ・フェーデ病の原因歯である。

別冊 午前 No.2 写真

〔問題 10〕 抜歯削の治療過程で見られるのはどれか。2つ選べ。

- a 凝血の器質化
- b 破骨細胞の出現
- c 内皮細胞の消失
- d 上皮細胞の増殖抑制

〔問題 11〕 原核生物はどれか。2つ選べ。

- a 原 虫
- b 細 菌
- c 真 菌
- d クラミジア

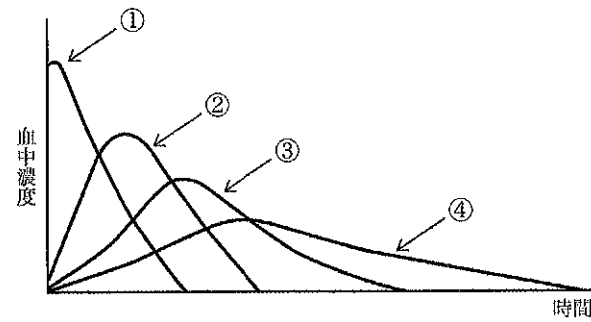
〔問題 12〕 IgE が関与するのはどれか。

- a 気管支喘息
- b 接触性皮膚炎
- c 急性糸球体腎炎
- d 金属アレルギー

〔問題 13〕 オートクレーブが有効でないのはどれか。

- a 芽 胞
- b 真 菌
- c ウイルス
- d プリオン

〔問題 14〕 図は薬物の適用方法による血中濃度の推移を示す。



肝臓の初回通過効果を受けるのはどれか。

- a ①
- b ②
- c ③
- d ④

〔問題 15〕 アミド型の局所麻酔薬はどれか。

- a コカイン
- b プロカイン
- c リドカイン
- d テトラカイン

〔問題 16〕 デンチャープラークの特徴はどれか。

- a 真菌の検出率が高い。
- b 細菌の凝集程度が低い。
- c 物理的清掃効果が低い。
- d 粘膜に対する為害性が低い。

〔問題 17〕 35～44歳の集団について成人歯科健康診査を行った。CPIで評価した結果を表に示す。

コード	該当者
0	60
1	75
2	185
3	135
4	45
合計	500

スケーリングを必要とする者の割合はどれか。

- a 15%
- b 27%
- c 37%
- d 73%

〔問題 18〕 第一大臼歯の石灰化開始と同時期に生じるのはどれか。

- a 中切歯の歯冠完成
- b 犬歯の歯胚形成
- c 第一小臼歯の歯胚形成
- d 第二小臼歯の石灰化開始

〔問題 19〕 学校歯科健康診断の結果の一部を図に示す。

7	6	5	4	3	2	1	1	2	3	4	5	6	7
	○	\	\	\	\	C	CO	\	\	\		CO	
上		E	D	C	B	A	A	B	C	D	E		上
	右										C	左	
下		E	D	C	B	A	A	B	C	D	E		下
		\	\	\	\	\	\	\	\	\	\		
7	6	5	4	3	2	1	1	2	3	4	5	6	7
	C		\	\	\	\	\	\	\	\	\	○	\

正しい組合せはどれか。

- a 喪失歯数 ————— 1
- b 未処置歯数 ————— 2
- c 要観察歯数 ————— 3
- d DMF 歯数 ————— 4

〔問題 20〕 ブラッシングの効果判定に用いられるのはどれか。

- a CFI
- b CPI
- c PHP
- d RID

〔問題 21〕 歯周疾患の第二次予防はどれか。

- a PMTC
- b 口腔清掃指導
- c 動揺歯の固定
- d 咬合機能の回復

〔問題 22〕 口腔乾燥症の原因はどれか。2つ選べ。

- a 糖尿病
- b 鉄欠乏性貧血
- c 心因性ストレス
- d ビタミンCの欠乏

〔問題 23〕 1歳6か月児歯科健康診査について正しいのはどれか。2つ選べ。

- a 実施主体は都道府県である。
- b 軟組織の異常の有無について診査する。
- c 母子保健法により実施される。
- d 咬合異常の診査は行わない。

〔問題 24〕 学校保健で正しいのはどれか。

- a 厚生労働省が所管する。
- b 定期健康診断は毎年実施する。
- c 常勤の担当者として学校医がいる。
- d AIDSは学校感染症の第一種に指定されている。

〔問題 25〕 生活に困窮している国民に医療を保障している制度はどれか。

- a 介護保険
- b 国民年金
- c 生活保護
- d 国民健康保険

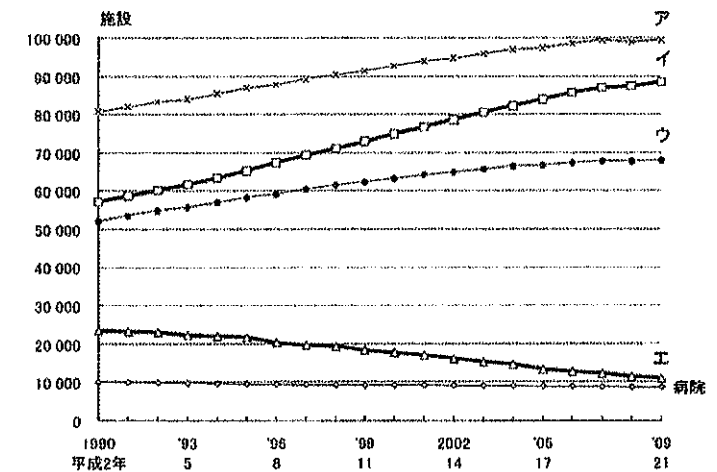
〔問題 26〕 毒素型細菌性食中毒を起こすのはどれか。

- a 病原性大腸菌
- b 腸炎ビブリオ
- c ボツリヌス菌
- d カンピロバクター

〔問題 27〕 糖アルコールはどれか。2つ選べ。

- a キシリトール
- b スクロース
- c ソルビトール
- d ラクトース

〔問題 28〕 医療施設調査における医療施設数の年次推移（一般診療所、歯科診療所、無床一般診療所、有床一般診療所）を図に示す。



歯科診療所はどれか。

- a ア
- b イ
- c ウ
- d エ

〔問題 29〕 潜伏期間の最も短いのはどれか。

- a 結核
- b マイコプラズマ肺炎
- c 腸炎ビブリオ食中毒
- d 後天性免疫不全症候群 (AIDS)

〔問題 30〕 公的医療保険制度で正しいのはどれか。2つ選べ。

- a 任意加入である。
- b 現金給付を原則としている。
- c 診療行為を点数化している。
- d 保険料は所得によって異なる。

〔問題 31〕 脂溶性ビタミンはどれか。2つ選べ。

- a ビタミンA
- b ビタミンB<sub>6</sub>
- c ビタミンC
- d ビタミンD

〔問題 32〕 介護保険で正しいのはどれか。

- a 家事援助は対象外である。
- b 第二号被保険者は65歳以上である。
- c 要介護の判定は介護認定審査会で行う。
- d 介護サービスを受けるのに自己負担はない。

〔問題 33〕 歯科衛生士における患者の守秘義務が定められているのはどれか。

- a 刑法
- b 民法
- c 医療法
- d 歯科衛生士法

〔問題 34〕 病歴聴取について正しい組合せはどれか。2つ選べ。

- a 主訴 ——— 受診の理由
- b 家族歴 ——— 出身地や職業
- c 現病歴 ——— 生活上の習慣や環境
- d 既往歴 ——— 局所と全身疾患の有無の調査

〔問題 35〕 エックス線について正しいのはどれか。

- a フィルムを感光させる。
- b エックス線は粒子線である。
- c 散乱線は人体に無害である。
- d エックス線の強さは距離に比例する。

〔問題 36〕 手指、口腔粘膜および金属器具のいずれにも使用できる消毒薬はどれか。

- a 消毒用エタノール
- b グルタルアルデヒド
- c 塩化ベンザルコニウム
- d 次亜塩素酸ナトリウム

〔問題 37〕 コンポジットレジンにおけるフィラーの影響はどれか。

- a 色調が良くなる。
- b 重合収縮が大きくなる。
- c 機械的強度が低下する。
- d 熱膨張係数が小さくなる。

〔問題 38〕 器具の写真 (別冊午前 No.3) を別に示す。

正しい組合せはどれか。

- a ① ——— 30号 ——— リーマー
- b ② ——— 35号 ——— Kファイル
- c ③ ——— 40号 ——— Hファイル
- d ④ ——— 45号 ——— Hファイル

別冊 午前 No.3 写真

〔問題 39〕 水酸化カルシウム製剤の用途はどれか。2つ選べ。

- a 根管洗浄
- b 根管充填
- c 直接覆髄
- d 歯髄鎮静

〔問題 40〕 アタッチメントレベルはどれか。2つ選べ。

- a ポケットの深さに歯根露出量を加えたもの
- b 歯肉辺縁からセメント・エナメル境までの距離
- c セメント・エナメル境から歯槽骨頂までの距離
- d セメント・エナメル境からポケット底までの距離

〔問題 41〕 歯周外科治療時の写真（別冊午前 No.4）を別に示す。

この治療法の目的はどれか。

- a 歯周組織の再生
- b 角化歯肉の増加
- c 口腔前庭の拡張
- d 上皮性付着の獲得

別冊 午前 No.4 写真

〔問題 42〕 歯周疾患について正しいのはどれか。

- a 慢性剥離性歯肉炎は男性に多い。
- b 歯肉増殖症は歯槽骨の吸収を伴う。
- c 妊娠性歯肉炎は分娩すると軽快する。
- d 急性壊死性潰瘍性歯肉炎は外傷性咬合で生じる。

〔問題 43〕 除去すべき軟化象牙質の鑑別に用いるのはどれか。2つ選べ。

- a 細菌検査
- b う蝕検知液
- c エキスプローラー
- d カリエスメーター

〔問題 44〕 鑄造修復について誤っているのはどれか。

- a 鑄造体を合着用セメントで装着する。
- b 鑄造収縮は埋没材の膨張で補償する。
- c 歯冠の欠損や欠損歯列を回復する方法である。
- d 歯質の欠損に対応するう蝕に適合した鑄造体を製作する。

〔問題 45〕 多数歯の喪失に伴う変化はどれか。2つ選べ。

- a 顎堤の肥大
- b 隣接歯の挺出
- c 咬合高径の低下
- d 口角のしわの出現

〔問題 46〕 金属のみで製作される歯冠補綴物はどれか。

- a CR インレー
- b 陶材焼付鑄造冠
- c プロキシマルハーフクラウン
- d 硬質レジンジャケットクラウン

〔問題 47〕 全部床義歯の写真（別冊午前 No.5）を別に示す。

使用している白歯部人工歯の特徴はどれか。

- a 審美性に優れる。
- b 粉砕能力に優れる。
- c 咬合調整が容易である。
- d 解剖学的人工歯である。

別冊 午前 No.5 写真

〔問題 48〕 インプラントについて誤っているのはどれか。

- a 天然歯に近い自然観を回復できる。
- b プラークコントロールは不要である。
- c インプラントは人工歯根とも呼ばれる。
- d チタン、セラミックスなどの材質が使用される。

〔問題 49〕 56歳の女性。口腔内の白色病変を主訴に来院した。右側の頬粘膜の発赤および白斑はピンセットで剥がすことができた。病理組織学検査をしたところ、角質層に仮性菌糸を認めた。初診時の口腔内写真（別冊午前 No.6）を別に示す。

考えられる疾患はどれか。

- a 白板症
- b 扁平苔癬
- c 顎放線菌症
- d 口腔カンジダ症

別冊 午前 No.6 写真

〔問題 50〕 三叉神経痛について正しいのはどれか。2つ選べ。

- a 味覚障害が起こる。
- b 激しい発作性疼痛がある。
- c 40～50歳の男性に多い。
- d 治療にはカルバマゼピンが有効である。

〔問題 51〕 ウイルス性疾患はどれか。2つ選べ。

- a 類天疱瘡
- b 手足口病
- c シェーグレン症候群
- d 後天性免疫不全症候群

〔問題 52〕 Angle の不正咬合の分類で鼻呼吸と関係があるのはどれか。

- a I級
- b II級1類
- c II級2類
- d III級

〔問題 53〕 歯根の根尖側 1/3 部を軸として回転する移動様式はどれか。

- a 傾斜移動
- b 歯体移動
- c 回転
- d 挺出

〔問題 54〕 持続的な矯正力を発揮するのはどれか。2つ選べ。

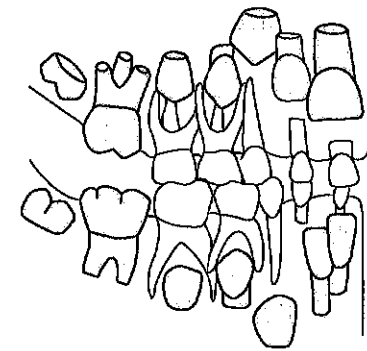
- a 舌側弧線装置
- b アクチバトール
- c 急速拡大装置
- d マルチブラケット装置

〔問題 55〕 に入る語句の組合せで正しいのはどれか。

診断に基づいて、①装置を用いて矯正力を加え、②治療を行う。それが終了した後、その位置に顎骨や歯が安定するように保持する操作を③という。

- |   |    |    |    |
|---|----|----|----|
|   | ①  | ②  | ③  |
| a | 保定 | 動的 | 矯正 |
| b | 保定 | 静的 | 矯正 |
| c | 矯正 | 動的 | 保定 |
| d | 矯正 | 静的 | 保定 |

〔問題 56〕 図は歯の萌出状況を示す。



正しいのはどれか。

- a 10歳前後の時期である。
- b Hellman の歯齢はIII B期である。
- c みにくいアヒルの子の時期である。
- d 第一大臼歯の小窩裂溝填塞の最適時期である。

〔問題 57〕 上顎の靈長空隙がみられるのはどれか。

- a 両側乳中切歯の間
- b 乳側切歯と乳犬歯との間
- c 乳犬歯と第一乳臼歯との間
- d 第一乳臼歯と第二乳臼歯との間

〔問題 58〕 3か月の乳児。上顎歯肉の異常に気付いて来院した。授乳中の異常はみられない。対応として経過観察することとした。初診時の口腔内写真（別冊午前 No.7）を別に示す。

疑われる疾患はどれか。

- a 乳頭腫
- b 白板症
- c 上皮真珠
- d 先天性エプーリス

別冊 午前 No.7 写真

〔問題 59〕 加齢に伴う口腔の変化で正しいのはどれか。

- a 咬合高径が高くなる。
- b 感覚閾値が低くなる。
- c 唾液分泌量が増加する。
- d 口腔粘膜の弾性が低下する。

〔問題 60〕 介護保険制度で歯科衛生士が関与するのはどれか。

- a 歯石の除去
- b 義歯の調整
- c 居宅療養管理指導
- d 要介護認定の一次判定

〔問題 61〕 外胚葉異形成症でみられるのはどれか。

- a 斑状歯
- b 無歯症
- c ターナーの歯
- d ハッチンソンの歯

〔問題 62〕 周産期の障害が原因で生じるのはどれか。

- a 自閉症
- b 脳性麻痺
- c ダウン症候群
- d 筋ジストロフィー

〔問題 63〕 口腔内写真（別冊午前 No.8）を別に示す。歯の変色の原因として考えられるのはどれか。

- a 喫煙
- b 歯髄壊死
- c フッ素症
- d テトラサイクリン服用

別冊 午前 No.8 写真

〔問題 64〕 38歳の男性。口腔内写真（別冊午前 No.9）を別に示す。観察できるのはどれか。2つ選べ。

- a 歯の咬耗
- b 歯肉退縮
- c ステップリング
- d エナメル質形成不全

別冊 午前 No.9 写真

〔問題 65〕 歯科予防処置はどれか。

- a 歯の漂白
- b 充填物の研磨
- c フッ化物の歯面塗布
- d 歯周ポケット内への薬物塗布

〔問題 66〕 グレーシータイプスケーラー刃部の写真（別冊午前 No.10）を別に示す。  
スケーリングに使用する部分はどれか。

- a ①
- b ②
- c ③
- d ④

別冊 午前 No.10 写真

〔問題 67〕 粉末噴射式歯面清掃器の操作で正しいのはどれか。

- a チップは歯頸部に向ける。
- b 歯周ポケット内で使用する。
- c 小さな円を描くように操作する。
- d ノズルは歯面に密着させて使用する。

〔問題 68〕 SPT〈サポーティブ・ペリオドンタル・セラピー〉に含まれるのはどれか。  
2つ選べ。

- a GTR 法
- b 咬合調整
- c スケーリング
- d フラップ手術

〔問題 69〕 口腔内写真（別冊午前 No.11）を別に示す。  
服用が考えられるのはどれか。2つ選べ。

- a ニフェジピン
- b シクロスポリン
- c ニトログリセリン
- d テトラサイクリン

別冊 午前 No.11 写真

〔問題 70〕 フッ化物溶液で pH が酸性を示すのはどれか。2つ選べ。

- a APF
- b 2% NaF
- c 8% SnF<sub>2</sub>
- d 38% Ag (NH<sub>3</sub>)<sub>2</sub>F

〔問題 71〕 レジン系材料を用いた小窩裂溝填塞法の酸処理で正しいのはどれか。

- a 2分間行う。
- b 酸処理後は乾燥のみ行う。
- c 30%リン酸溶液を用いる。
- d 乳歯の酸処理は永久歯より短くする。

〔問題 72〕 口腔内写真（別冊午前 No.12）を別に示す。

原因として考えられるのはどれか。

- a 緑茶
- b ビール
- c ウーロン茶
- d 缶コーヒー

別冊 午前 No.12 写真

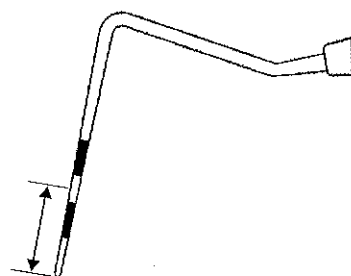
〔問題 73〕 フッ化物のう蝕予防機序で歯の形成期に得られるのはどれか。2つ選べ。

- a 結晶性の向上
- b 再石灰化の促進
- c 知覚過敏の防止
- d フルオロアパタイトの生成

〔問題 74〕 歯科衛生士が行えるのはどれか。

- a う蝕治療
- b クラウンの装着
- c エックス線の照射
- d 研究用模型の印象採得

〔問題 75〕 カラーコードプローブを図に示す。



矢印の示す長さはどれか。

- a 2.5 mm
- b 4.5 mm
- c 7.0 mm
- d 9.5 mm

〔問題 76〕 手用スクレーラーの仕上げ研磨に用いる砥石はどれか。

- a ルビーストーン
- b セラミックストーン
- c インディアナストーン
- d カーボランダムストーン

〔問題 77〕 エックス線写真とスクレーラーの写真（別冊午前 No.13）とを別に示す。

矢印で示す歯肉縁下の歯石除去に用いるスクレーラーはどれか。

- a ①
- b ②
- c ③
- d ④

別冊 午前 No.13 写真

〔問題 78〕 1歳10か月の男児。う蝕予防を希望して来院した。予防処置を行うために準備した器材の写真（別冊午前 No.14）を別に示す。

応用するのはどれか。

- a 予防充填材
- b フッ化物洗口剤
- c ポリッシングペースト
- d ゲル状フッ化物歯面塗布剤

別冊 午前 No.14 写真

〔問題 79〕 6歳の男児。体重18kg。2% NaF 溶液を用いて局所歯面塗布を行うことになった。フッ化物の悪心・嘔吐発現量は2 mgF/ 体重 kg とする。

誤飲して急性中毒を発現する可能性がある最少量はどれか。

- a 0.4mL
- b 4.0mL
- c 40mL
- d 400mL

〔問題 80〕 50歳の男性。30年の喫煙歴があり、禁煙のため薬物療法を受けたいと来院した。

薬物療法が最もよい適応となる患者の状況はどれか。

- a 「1日の喫煙本数は10本くらいです」
- b 「朝、目覚めるとすぐにタバコを吸います」
- c 「徐々に喫煙本数を減らしたいと考えています」
- d 「病院や映画館などで吸えなくても別に平気です」

〔問題 81〕 特定健康診査によるメタボリックシンドロームの診断の基準に含まれるのはどれか。2つ選べ。

- a 空腹時血糖値
- b 総コレステロール値
- c 血清クレアチニン値
- d 血圧

〔問題 82〕 長期寝たきり状態にある要介護高齢者の口腔ケアで適切なのはどれか。2つ選べ。

- a 食物残渣が多い場合は、摂食・嚥下機能の障害を疑う。
- b 片麻痺がある場合は、麻痺側を下にする。
- c 歯ブラシの把持力低下には、把柄部を太めにする。
- d 意識がない場合は声かけはしない。

〔問題 83〕 嚥下障害に対する訓練中の写真(別冊 No.15)を別に示す。  
この訓練法はどれか。

- a ブローイング
- b メンデルソン手技
- c アイスマッサージ
- d プッシングエクササイズ

別冊 午前 No.15 写真

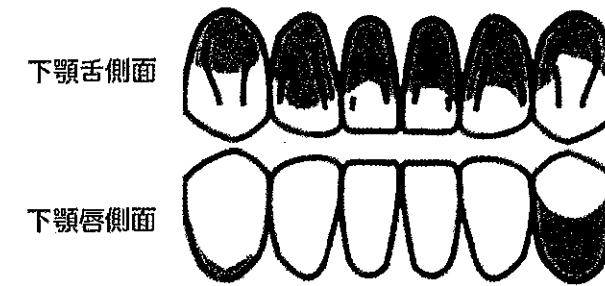
〔問題 84〕 誤嚥後の対応について正しいのはどれか。

- a 咳をさせる。
- b 背中をたたく。
- c 水を飲ませる。
- d 背中をさする。

〔問題 85〕 開かれた質問(open-ended question)はどれか。

- a いつから痛みましたか。
- b どのような痛みですか。
- c ズキズキした痛みですか。
- d 冷たい水を飲むと痛みますか。

〔問題 86〕 下顎前歯部の歯垢付着状態を図に示す。



この部位の OHI-S の DI-S 値はどれか。

- a 0
- b 1
- c 2
- d 3

〔問題 87〕 ノーマライゼーションについて正しいのはどれか。

- a 学童の健康指導
- b 障害者の社会完全参加
- c 未熟児出生に対する援助
- d 高齢者のリハビリテーション

〔問題 88〕 患者から得られる客観的情報はどれか。

- a 疼痛の有無
- b エックス線写真
- c ブラッシング回数
- d 使用している歯磨剤

〔問題 89〕 カ行の発音が不明瞭な患者で考えられる機能の低下はどれか。

- a 口唇の閉鎖
- b 食物の認知
- c 舌前方の挙上
- d 舌後方の挙上

〔問題 90〕 妊産婦の歯科保健について正しいのはどれか。2つ選べ。

- a 妊娠時期の歯口清掃指導は重要である。
- b 歯科診療は妊娠初期に行うのが望ましい。
- c カルシウム不足により歯質が脆弱になる。
- d 妊娠性エプーリスは上顎前歯部に好発する。

〔問題 91〕 88歳の女性。ベッド上での生活が主で、70歳代より骨粗鬆症を発症している。日常生活の介助が必要であるが、車椅子に移乗し、トイレでの排泄は可能である。

「障害高齢者の日常生活実判定基準」のランクはどれか。

- a A-2
- b B-1
- c C-1
- d C-2

〔問題 92〕 特定高齢者把握事業における生活機能評価の項目はどれか。2つ選べ。

- a 口が渇く。
- b 食べにくい。
- c 残存歯がない。
- d 味がわからない。

〔問題 93〕 83歳の男性。下顎右側第一大臼歯の疼痛を主訴として来院した。1年前に脳梗塞になり、左半身の麻痺と言語障害が認められる。

診療時の対応で正しいのはどれか。

- a 洗口する時には急がせる。
- b 誤嚥しやすいので注意する。
- c 患者には直接声かけをしない。
- d 水平位にしたチェアに誘導する。

〔問題 94〕 インシデントはどれか。

- a 歯科ユニットの電源を切らずに帰宅した。
- b 調整しているインレーを口腔内に落とした。
- c 浸潤麻酔を行った後、患者が疼痛性ショックを起こした。
- d C型肝炎患者に使用した探針を歯科衛生士が指に刺した。

〔問題 95〕 業務記録の保存期間はどれか。

- a 3か月
- b 1年間
- c 3年間
- d 5年間

〔問題 96〕 下顎におけるバキュームテクニックで正しいのはどれか。2つ選べ。

- a 口腔内の貯留液は舌根部で吸引する。
- b バキュームチップの先端で粘膜を圧迫する。
- c バキュームチップの切り口は歯列と平行にする。
- d 左側臼歯部ではバキュームチップは頬側に置く。

〔問題 97〕 石膏の硬化を速くする方法はどれか。

- a 冷水を使用する。
- b 混水量を多くする。
- c 練和速度を速くする。
- d 4%の塩化カリウム水溶液を使用する。

〔問題 98〕 隔壁調製で用いる器具はどれか。2つ選べ。

- a マトリックスバンド
- b マージントリマー
- c クランプフォーセップス
- d タッフルマイヤーリテーナー

〔問題 99〕 トレーセッティング途中の器材写真（別冊午前 No.16）を別に示す。

これらに加えて準備するのはどれか。2つ選べ。

- a 裏層充填器
- b エレベーター
- c クランプフォーセップス
- d ルートキャナルメーター

別冊 午前 No.16 写真

〔問題 100〕 57歳の男性。下顎前歯部の動揺と歯肉の痛みとを主訴として来院した。

歯周基本治療後、3 2 1 | 1 2 3に暫間固定をすることになった。

準備するのはどれか。2つ選べ。

- a ワイヤー
- b スケール
- c ボンディング材
- d 接着性レジンセメント

〔問題 101〕 嘔吐反射の強い患者の概形印象採得で正しいのはどれか。

- a 全身麻酔下で印象する。
- b 上顎ではなく下顎から印象する。
- c 座位ではなく水平位で印象する。
- d トレーに盛る印象材の量を多くする。

〔問題 102〕 67歳の女性。上下顎全部床義歯をはじめて装着した。

患者への指導で正しいのはどれか。2つ選べ。

- a 慣れるまで時間がかかることを説明する。
- b 清潔に保つために義歯洗浄剤の使用を勧める。
- c 具合が良ければ来院する必要がないと説明する。
- d 痛みがでた時には市販の義歯安定剤を使用してもらう。

〔問題 103〕 顎骨内嚢胞の摘出手術に用いる器具はどれか。2つ選べ。

- a 鋭 匙
- b 骨 鋸
- c 消息子
- d 骨膜剥離子

〔問題 104〕 縫合時の補助で正しいのはどれか。2つ選べ。

- a 歯肉粘膜には角針を使用する。
- b はさみの関節部に薬指を添えて使用する。
- c 無傷針とは弾機孔のない糸付き針のことである。
- d 結紮した糸は結び目から 1mm のところで切る。

〔問題 105〕 頭部エックス線規格写真の基準平面の計測点として正しい組合せはどれか。

- a セラ ————— ナジオン
- b オルビターレ ————— ポゴニオン
- c ポリオン ————— ナジオン
- d A点 ————— B点

〔問題 106〕 小児患者の歯科治療で正しいのはどれか。2つ選べ。

- a 手と足を押さえて抑制する。
- b 1歳児では母子分離で治療する。
- c 治療を始める前に患者の緊張を和らげる。
- d TLC (Tender Loving Care) の心をもつ。

〔問題 107〕 クラウンフォームを製作する際に準備するのはどれか。

- a 合着用セメント
- b 既製冠調整用鉗子
- c コンポジットレジン
- d ゴードンプライヤー

〔問題 108〕 心身障害児の歯科診療で正しいのはどれか。

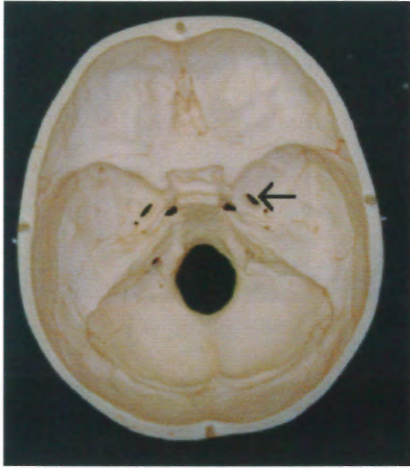
- a リコールを通して予後管理を続ける。
- b ハンドオーバーマウス法が有効である。
- c 抑制具と開口器はできるだけ使用すべきである。
- d 危険防止のため全身麻酔下で行うのが理想的である。

〔問題 109〕 患者のエックス線被曝線量の軽減で正しいのはどれか。2つ選べ。

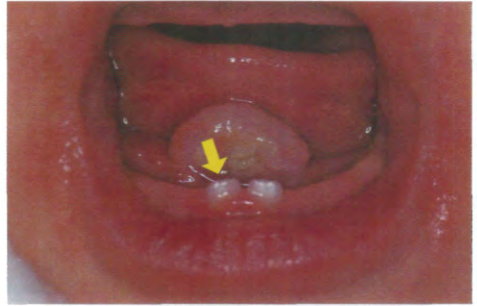
- a 高電圧で撮影する。
- b 防護衝立を使用する。
- c 高感度フィルムを使用する。
- d ポケット線量計を装着させる。

〔問題 110〕 肝機能の検査項目はどれか。2つ選べ。

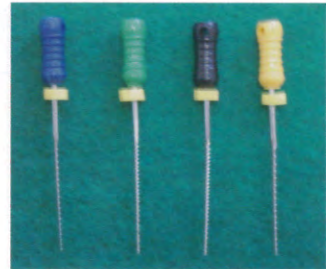
- a プロトンビン時間
- b CRP
- c  $\gamma$ -GTP
- d AST (GOT)



午前 No. 1



午前 No. 2



① ② ③ ④

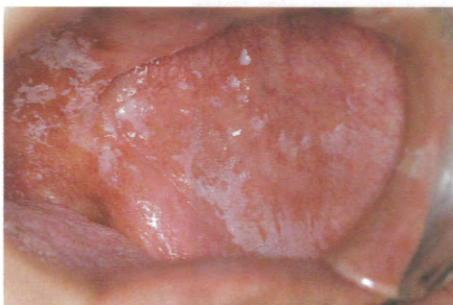
午前 No. 3



午前 No. 4



午前 No. 5



午前 No. 6



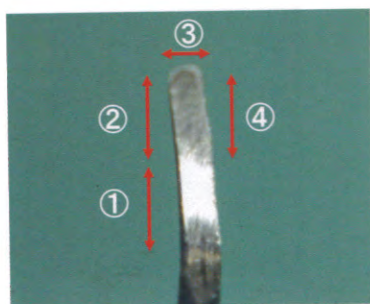
午前 No. 7



午前 No. 8



午前 No. 9



午前 No.10



午前 No.11



午前 No.12

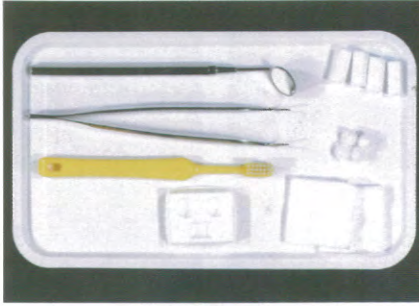


午後 No.13

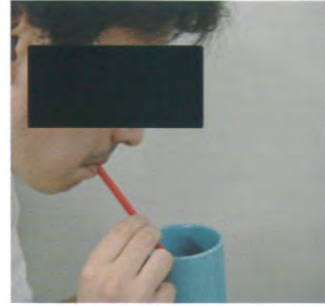
22

第1回 全国統一模擬試験

別冊 午前



午前 No.14



午前 No.15



午前 No.16

〔問題 1〕 線維軟骨はどれか。

- a 気管軟骨
- b 関節軟骨
- c 下顎頭軟骨
- d 喉頭蓋軟骨

〔問題 2〕 摂取した食物が消化されていく過程の順番が正しいのはどれか。2つ選べ。

- a 口腔 → 食道 → 胃
- b 十二指腸 → 回腸 → 空腸
- c 横行結腸 → 上行結腸 → 下行結腸
- d 盲腸 → 結腸 → 直腸

〔問題 3〕 活性型ビタミンDで正しいのはどれか。

- a 肝臓から分泌される。
- b 受容体は細胞膜にある。
- c 血糖の調節因子である。
- d 血清カルシウムの調節因子である。

〔問題 4〕 体液の電解質濃度を一定に保つのはどれか。

- a 肝臓
- b 腎臓
- c 脾臓
- d 膵臓

〔問題 5〕 pHが最も低いのはどれか。

- a 唾液
- b 胃液
- c 膵液
- d 腸液

〔問題 6〕 外舌筋はどれか。2つ選べ。

- a 顎舌骨筋
- b 垂直舌筋
- c 舌骨舌筋
- d オトガイ舌筋

〔問題 7〕 エナメル質の構造物はどれか。

- a エプネル線
- b オーエンの外形線
- c アンドレーゼン線
- d ハンターシュレーゲル条

〔問題 8〕 口腔内写真（別冊午後 No.1）を別に示す。

服用が考えられるのはどれか。

- a フェニトイン
- b ニフェジピン
- c アミノグリコシド
- d テトラサイクリン

別冊 午後 No.1 写真

〔問題 9〕 軟組織に生じる嚢胞はどれか。

- a 切歯管嚢胞
- b 鼻歯槽嚢胞
- c 球状上顎嚢胞
- d 術後性上顎嚢胞

〔問題 10〕 良性腫瘍で正しいのはどれか。2つ選べ。

- a 再発しやすい。
- b 緩徐に増殖する。
- c 浸潤性に発育する。
- d 予後は良好なことが多い。

〔問題 11〕 ヒト免疫不全ウイルス（HIV）の特徴はどれか。

- a 空気感染する。
- b DNA ウイルスである。
- c 抗生物質に感受性がある。
- d ヘルパー T 細胞に感染する。

〔問題 12〕 生ワクチンが有効なのはどれか。

- a 麻疹
- b B 型肝炎
- c 日本脳炎
- d インフルエンザ

〔問題 13〕 副作用として難聴がみられるのはどれか。

- a ペニシリン系
- b マクロライド系
- c アミノグリコシド系
- d テトラサイクリン系

〔問題 14〕 薬物のラベルの写真（別冊午後 No.2）を別に示す。

この薬物の保管場所として正しいのはどれか。

- a 冷蔵庫
- b 専用の棚
- c 麻薬金庫
- d 鍵付き専用引き出し

別冊 午後 No.2 写真

〔問題 15〕 局所性止血薬はどれか。2つ選べ。

- a ビタミン K
- b ビタミン C
- c エピネフリン
- d 酸化セルロース

〔問題 16〕 細菌要因に対するう蝕予防法はどれか。2つ選べ。

- a PMTC
- b 小窩裂溝填塞法
- c フッ化物洗口法
- d プラークコントロール

〔問題 17〕 学校歯科健康診断でCOと評価された。

事後措置の内容はどれか。2つ選べ。

- a 歯石除去
- b う蝕治療
- c 口腔清掃指導
- d フッ化物歯面塗布

〔問題 18〕 う蝕病原性細菌はどれか。2つ選べ。

- a *Lactobacillus casei*
- b *Prevotella intermedia*
- c *Streptococcus sobrinus*
- d *Porphyrromonas gingivalis*

〔問題 19〕 う蝕予防を目的としたフッ化物応用法とフッ化物濃度との組合せで正しいのはどれか。

- a フッ化物歯面塗布 ————— 900ppmF
- b フッ化物洗口 ————— 250ppmF
- c フッ化物配合歯磨剤 ————— 50ppmF
- d 水道水フッ化物添加 ————— 5ppmF

〔問題 20〕 歯磨剤の薬用成分と効能との組合せで正しいのはどれか。2つ選べ。

- a 硝酸カリウム ————— う蝕予防
- b 塩化ナトリウム ————— 歯周病予防
- c ピロリン酸ナトリウム — 歯石の沈着予防
- d 塩酸クオルヘキシジン — 象牙質知覚過敏対策

〔問題 21〕 硬組織疾患とリスクとの組合せで正しいのはどれか。2つ選べ。

- a 根面う蝕 ————— 歯周疾患
- b 二次う蝕 ————— 微小漏洩
- c くさび状欠損 ————— 乳酸菌
- d エナメル質形成不全 ————— 含糖食品

〔問題 22〕 歯科検診の結果を表に示す。

被検者	A	B	C	D	E	F	G	H	I	J	K
DMF歯数	1	2	3	1	4	6	1	0	2	0	0

この集団のDMF歯数の中央値はどれか。

- a 0
- b 1
- c 2
- d 4

〔問題 23〕 値が大きいほど水質が清浄である指標はどれか。

- a DO
- b BOD
- c COD
- d 大腸菌群数

〔問題 24〕 年齢階級別死因の第1位を表に示す。

年 齢	死因第1位
ア	先天奇形
イ	不慮の事故
ウ	自殺
エ	悪性新生物

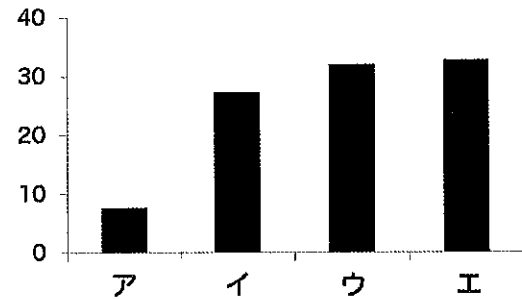
15～39歳はどれか。

- a ア
- b イ
- c ウ
- d エ

〔問題 25〕 業務上疾病者数で最も多いのはどれか。

- a 負傷に起因する疾病
- b 物理的因子による疾病
- c 作業態様に起因する疾病
- d じん肺およびじん肺合併症

〔問題 26〕 平成 20 年度国民医療費における歯科診療医療費の年齢階級（0～14 歳、15～44 歳、45～64 歳、65 歳以上）別構成割合を図に示す。



0～14 歳はどれか。

- a ア
- b イ
- c ウ
- d エ

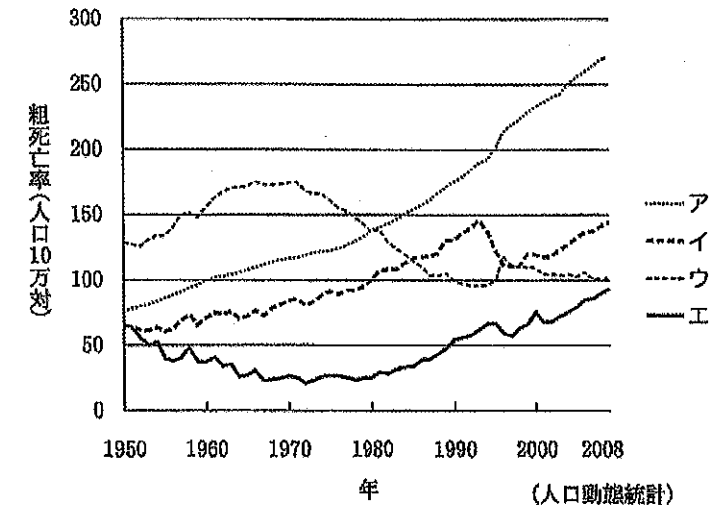
〔問題 27〕 国勢調査で正しいのはどれか。

- a 人口動態統計である。
- b 4 年に 1 回行われる。
- c 6 月 1 日に行われる。
- d 世帯とその構成員を対象とする。

〔問題 28〕 医療提供施設の入院患者の収容人数で正しいのはどれか。

- a 病院 ————— 40 人以上
- b 診療所 ————— 19 人以下
- c 助産所 ————— 10 人以下
- d 地域医療支援病院 ——— 400 人以上

〔問題 29〕 我が国における死因別死亡率の年次推移を図に示す。



エはどれか。

- a 肺炎
- b 心疾患
- c 悪性新生物
- d 脳血管疾患

〔問題 30〕 高齢者の医療の確保に関する法律に基づく保健事業はどれか。

- a 特定健康診査
- b 歯周疾患検診
- c 特別養護老人ホームの開設
- d 高齢者へのインフルエンザ予防接種

〔問題 31〕 保存期間が最も長いのはどれか。

- a 処方せん
- b 歯科診療録
- c 歯科技工指示書
- d 歯科衛生士業務記録

〔問題 32〕 不足しがちな栄養成分の補給を目的とした食品はどれか。

- a 病者用食品
- b サプリメント
- c 乳児用調製粉乳
- d むし歯になりにくい食品

〔問題 33〕 45歳の女性。右側下顎臼歯部歯肉の疼痛を主訴として来院した。初診時の診療録の一部を示す。

○年○月○日	初 診
	主訴： <u>昨日から右下の奥歯の歯茎がすごく痛くて眠れなかった。</u>
	所見：右側下顎第二大白歯頬側歯肉に腫脹を認める。

POS (problem-oriented-system) 理論において、下線部が該当するのはどれか。

- a S (Subjective data)
- b O (Objective data)
- c A (Assessment)
- d P (Plan)

〔問題 34〕 隣接面う蝕の診査に有効なのはどれか。2つ選べ。

- a デンタルフロス
- b コンタクトゲージ
- c 診査用ファイバー照射器
- d 咬合法によるエックス線写真撮影

〔問題 35〕 放射線診療従事者の定期健康診断で必要でない検査はどれか。

- a 眼検査
- b 皮膚検査
- c 血液検査
- d 胸部エックス線検査

〔問題 36〕 口腔インプラント材料として適しているのはどれか。

- a チタン
- b 金合金
- c コバルトクロム合金
- d 金銀パラジウム合金

〔問題 37〕 急性化膿性歯髄炎で正しいのはどれか。

- a 歯の挺出感がある。
- b 歯髄に近接したう蝕がある。
- c 顔面や歯肉の腫脹がみられる。
- d エックス線写真で根尖病巣を認める。

〔問題 38〕 器具の写真 (別冊午後 No.3) を別に示す。

側方加圧根管充填時に用いるのはどれか。

- a ①
- b ②
- c ③
- d ④

別冊 午後 No.3 写真

〔問題 39〕 外科的歯内療法で正しい組合せはどれか。2つ選べ。

- a 膿瘍切開 —— 急性炎症の消退
- b 根尖搔爬 —— 根管の形成
- c 歯根分離法 —— 歯槽骨の整形
- d 再 植 —— 脱落歯の保存

〔問題 40〕 歯周ポケットへの局所薬物配送療法を行うことにした。使用する薬剤の写真 (別冊午後 No.4) を別に示す。

シリンジ内の薬剤はどれか。

- a ペニシリン
- b アシクロビル
- c 水酸化カルシウム
- d 塩酸ミノサイクリン

別冊 午後 No.4 写真

〔問題 41〕  に当てはまる正しい組合せはどれか。

外傷性咬合のある歯ではエックス線写真上で、歯根膜腔の  ① や歯槽硬線の  ② がみられ、臨床的には歯の動揺が大きくなって、 ③ はさらに進行する。

- |   | ①  | ②  | ③   |
|---|----|----|-----|
| a | 拡大 | 出現 | 歯周炎 |
| b | 拡大 | 消失 | 歯周炎 |
| c | 縮小 | 出現 | 歯肉炎 |
| d | 縮小 | 消失 | 歯肉炎 |

〔問題 42〕 う蝕について正しいのはどれか。

- a エナメル質う蝕は痛みを伴う。
- b 唾液分泌量の増加はう蝕を誘発する。
- c う蝕は細菌由来の酸によって起こる。
- d う蝕病巣部はエックス線不透過像を示す。

〔問題 43〕 光重合型コンポジットレジン修復で正しいのはどれか。

- a 照射器の光源は紫外線である。
- b 光増感剤はハイドロキノンである。
- c 重合抑制剤はカンファーキノンである。
- d フィラーは全体の 70～80%以上を占める。

〔問題 44〕 コンポジットレジンの接着システムについて正しいのはどれか。

- a エッチング後は乾燥のみ行う。
- b プライマー塗布後は水洗しないで乾燥する。
- c プライマー塗布後は水洗して光照射する。
- d セルフエッチングプライマー塗布後は水洗する。

〔問題 45〕 仮想咬合平面と平行なのはどれか。

- a 眼窩平面
- b カンベル平面
- c 正中矢状平面
- d フランクフルト平面

〔問題 46〕 写真（別冊午後 No.5）を別に示す。

番号と装置との組合せで正しいのはどれか。

- a ① —— リンガルバー
- b ② —— RPI クラスプ
- c ③ —— 支台（維持）装置
- d ④ —— 大連結装置

別冊 午後 No.5 写真

〔問題 47〕 前歯部ブリッジの支台装置に用いられるのはどれか。

- a 全部鑄造冠
- b 3/4 クラウン
- c プロキシマルハーフクラウン
- d ポーセレンジャケットクラウン

〔問題 48〕 顔貌写真（別冊午後 No.6）を別に示す。

この患者の症状として考えられるのはどれか。2つ選べ。

- a 開口障害
- b 吸啜障害
- c 下顎の劣成長
- d 鼻咽腔閉鎖機能不全

別冊 午後 No.6 写真

〔問題 49〕 出血傾向を示さない疾患はどれか。

- a 血友病
- b 悪性貧血
- c 急性白血病
- d ビタミン K 欠乏症

〔問題 50〕 開口障害がみられるのはどれか。2つ選べ。

- a 筋突起骨折
- b 眼窩底骨折
- c 頬骨弓骨折
- d 関節突起骨折

〔問題 51〕 歯科治療時の偶発症に対する処置時の写真（別冊午後 No.7）を別に示す。

この偶発症として考えられるのはどれか。

- a 過換気症候群
- b 疼痛性ショック
- c 局所麻酔薬中毒
- d アナフィラキシーショック

別冊 午後 No.7 写真

〔問題 52〕 不正咬合の後天的原因はどれか。

- a 歯数の異常
- b 歯の色の異常
- c 歯の形態異常
- d 歯の早期喪失

〔問題 53〕 矯正装置の写真（別冊午後 No.8）を別に示す。

この装置の使用目的と正しいのはどれか。

- a 保定装置として使用する。
- b 上顎骨の前方成長を促進する。
- c 上顎骨の側方成長を促進する。
- d 口腔悪習癖や異常機能圧を除去する。

別冊 午後 No.8 写真

〔問題 54〕 矯正器具の写真（別冊午後 No.9）を別に示す。

帯環の除去のために使用するのはどれか。

- a ①
- b ②
- c ③
- d ④

別冊 午後 No.9 写真

〔問題 55〕 生理的年齢はどれか。2つ選べ。

- a 骨年齢
- b カウプ指数
- c ローレル指数
- d Hellman の歯牙年齢

〔問題 56〕 6歳の男児。右側下顎第一大臼歯の写真（別冊午後 No.10）を別に示す。

この歯の特徴はどれか。

- a 石灰化度が高い。
- b 象牙細管が細い。
- c 歯髓腔が大きい。
- d う蝕が生じると進行が遅い。

別冊 午後 No.10 写真

〔問題 57〕 1歳6か月児の特徴として正しいのはどれか。2つ選べ。

- a コップで水が飲める。
- b 理解語の数が急増する。
- c 体重は出生時の約4倍である。
- d Hellman 歯齡 IC 期に相当する。

〔問題 58〕 小児への薬物応用で適切なのはどれか。

- a 錠剤の経口投与が困難な場合は筋肉内注射をする。
- b 薬用量の計算には Harnack の換算表が広く使われる。
- c 成人より副作用が少ないので長期間投与が可能である。
- d 歯肉炎の場合はテトラサイクリン系抗菌薬を経口投与する。

〔問題 59〕 歯の平均寿命が最も長いのはどれか。

- a 上顎中切歯
- b 下顎犬歯
- c 上顎第一小臼歯
- d 下顎第一大臼歯

〔問題 60〕 老年人口に該当するのはどれか。

- a 60 歳以上の者
- b 65 歳以上の者
- c 70 歳以上の者
- d 75 歳以上の者

〔問題 61〕 地域社会のバリアフリー化を促しているのはどれか。

- a ヘルスプロモーション
- b ノーマライゼーション
- c プライマリーヘルスケア
- d トータルヘルスプロモーションプラン

〔問題 62〕 42 歳の女性。下顎右側第一小臼歯の動揺を主訴として来院した。エックス線写真(別冊午後 No.11)を別に示す。

この写真から観察できるのはどれか。2つ選べ。

- a 歯肉腫張
- b 根管充填
- c 歯石沈着
- d 歯槽骨吸収

別冊 午後 No.11 写真

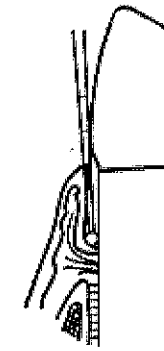
〔問題 63〕 歯肉炎の特徴はどれか。

- a 歯肉退縮
- b 若年者に好発
- c 歯槽骨の吸収
- d アタッチメントロス

〔問題 64〕 スケーラー刃部の歯面に対する操作角度で正しい組合せはどれか。2つ選べ。

- a シックルタイプ ————— 80 度
- b 超音波スケーラー ————— 30 度
- c グレーシータイプキュレット ——— 70 度
- d ユニバーサルタイプキュレット ——— 45 度

〔問題 65〕 WHO プローブを使用している図を別に示す。



CPI コードはどれか。

- a 1
- b 2
- c 3
- d 4

〔問題 66〕 超音波スケーラーを用いた歯石除去で正しいのはどれか。2つ選べ。

- a 動揺歯に使用できる。
- b 出力を調整して使用する。
- c 歯肉縁下には使用できない。
- d 150 ~ 200g の側方圧で操作する。

〔問題 67〕 洗口で除去できるのはどれか。

- a 歯石
- b ステイン
- c ペリクル
- d マテリアアルバ

〔問題 68〕 エックス線写真から得られる情報はどれか。2つ選べ。

- a 歯根膜腔の拡大
- b 歯肉出血の有無
- c 根分岐部病変の有無
- d 歯肉縁下プラークの量

〔問題 69〕 歯垢の酸産生能を評価するう蝕活動性試験はどれか。

- a カリオスタット®
- b デントカルト®-SM
- c サリバチェック®-SM
- d デントバフ®-ストリップ

〔問題 70〕 歯肉縁下歯石で正しいのはどれか。2つ選べ。

- a 黄白色である。
- b 層状構造である。
- c 歯肉縁上歯石より硬い。
- d 歯肉縁上歯石より歯面に強く沈着している。

〔問題 71〕 エックス線写真とスケーラーの写真(別冊午後 No.12)とを別に示す。  
矢印で示す歯肉縁下の歯石除去に用いるスケーラーはどれか。

- a ①
- b ②
- c ③
- d ④

別冊 午後 No.12 写真

〔問題 72〕 歯周炎のリスクファクターはどれか。2つ選べ。

- a 飲 酒
- b 喫 煙
- c 糖尿病
- d 高血圧症

〔問題 73〕 スケーラーとストローク方法との組合せで正しいのはどれか。

- a チゼルタイプ ————— pull
- b シックルタイプ ————— pull・push
- c グレーシータイプキュレット — push
- d ユニバーサルタイプキュレット — pull・push

〔問題 74〕 フロントポジションで直視可能な部位はどれか。2つ選べ。

- a 上顎右側白歯頬側
- b 上顎左側白歯頬側
- c 下顎右側白歯舌側
- d 下顎左側白歯舌側

〔問題 75〕 エアースケーラーの特徴はどれか。2つ選べ。

- a 歯面の損傷が少ない。
- b チップは点接触で操作する。
- c ルートプレーニングに用いる。
- d キャビテーション効果が期待される。

〔問題 76〕 1歳6か月の女兒。う蝕の予防を希望して来院した。う蝕はなく、口腔清掃状態は良好である。

フッ化物の局所応用で適切なのはどれか。

- a 綿球塗布法
- b フッ化物洗口
- c フロリデーシオン
- d フッ化ジアンミン銀塗布

〔問題 77〕 写真(別冊午後 No.13)を別に示す。

この器具の操作で適切なのはどれか。2つ選べ。

- a 高速回転で使用する。
- b 仕上げ研磨に適している。
- c 強い圧で1か所に押しあてる。
- d 研磨材は RDA250 以下のものを使用する。

別冊 午後 No.13 写真

〔問題 78〕 う蝕活動性試験の目的でないのはどれか。

- a 治療方針の決定
- b ショ糖摂取量の推定
- c リコール間隔の決定
- d 集団におけるスクリーニング

〔問題 79〕 ペリクルで正しいのはどれか。

- a 歯質の脱灰を抑制する。
- b 厚さは約 100  $\mu$ m である。
- c 形成に 24 時間程度を要する。
- d バイオフィルムの一種である。

〔問題 80〕 集団を対象とした健康教育で正しいのはどれか。2つ選べ。

- a 専門用語を多用する。
- b 多くの情報を提供する。
- c 視聴覚教材を活用する。
- d 対象者全体に視線を配る。

〔問題 81〕 ヘルスプロモーションの概念と一致するのはどれか。

- a 健康至上主義
- b 代替療法の普及
- c 高度先進医療の推進
- d 健康を支援する環境づくり

〔問題 82〕 実行期に行う禁煙支援で適切なのはどれか。

- a 禁煙開始日を決める。
- b 喫煙の健康影響データを示す。
- c 患者に次に何をすべきかを考えさせる。
- d 喫煙欲求のコントロールの仕方について助言する。

〔問題 83〕 口臭予防のための指導内容で適切なのはどれか。2つ選べ。

- a 香料の使用
- b 甘味食品の摂取
- c 舌ブラシの使用
- d ブラッシング法の確認

〔問題 84〕 口腔機能向上のための保健指導パンフレットの一部分を図に示す。



唾液分泌を促している唾液腺はどれか。

- a 顎下腺
- b 口蓋腺
- c 耳下腺
- d 舌下腺

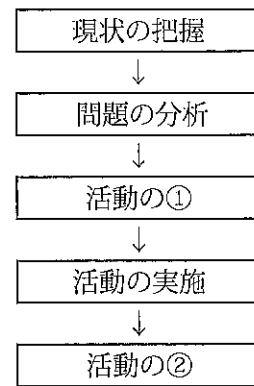
〔問題 85〕 食事バランスガイドの主菜に分類されるのはどれか。

- a 肉
- b 野菜
- c パン
- d きのこと

〔問題 86〕 ペングリップによる把持が適するのはどれか。

- a バス法
- b ローリング法
- c スティルマン法
- d チャーターズ法

〔問題 87〕 地域保健活動の進め方を図に示す。



①、②に入る語句で正しいのはどれか。

- |      |    |
|------|----|
| ①    | ②  |
| a 計画 | 分類 |
| b 計画 | 評価 |
| c 調査 | 評価 |
| d 調査 | 分類 |

〔問題 88〕 食事バランスガイドで正しいのはどれか。

- a 1回の食事量の目安を示している。
- b 運動の必要性について示されている。
- c 食品製造者・販売者を対象としている。
- d 菓子・嗜好飲料の摂取量が定められている。

〔問題 89〕 生活習慣病予防のために摂取を増やすべき栄養素はどれか。2つ選べ。

- a カルシウム
- b n-3系脂肪酸
- c 塩化ナトリウム
- d コレステロール

〔問題 90〕 チーム医療の考え方ではないのはどれか。

- a 多職種と連携する。
- b 患者の情報を共有する。
- c 患者の家族もチームの一員となる。
- d 医師が決定した治療方針を優先する。

〔問題 91〕 口腔内写真（別冊午後 No.14）を別に示す。

下顎左側側切歯の清掃に使用するのはどれか。

- a 歯間ブラシ
- b ガーゼテープ
- c スポンジブラシ
- d デンタルフロス

別冊 午後 No.14 写真

〔問題 92〕 介助者が片麻痺の患者に口腔清掃を行うとき、患者の体位と顔の向きとの組合せで適切なのはどれか。

- a 仰臥位 ――― 顔を健側に向ける。
- b 仰臥位 ――― 顔を麻痺側に向ける。
- c 側臥位 ――― 顔の健側を下にする。
- d 側臥位 ――― 顔の麻痺側を下にする。

〔問題 93〕 紫外線消毒保管庫で誤っているのはどれか。

- a 物体の内部も殺菌される。
- b 殺菌灯を直視してはいけない。
- c 基本セットなどを保管庫に入れる。
- d 照射時間が長いほど殺菌効果がある。

〔問題 94〕 妊産婦の歯科治療について正しいのはどれか。2つ選べ。

- a 投薬については特に問題ない。
- b エックス線撮影を行っても問題ない。
- c 妊娠8か月以降の治療では左側臥位で行う。
- d 歯科治療は妊娠4～7か月に行うのが望ましい。

〔問題 95〕 医療事故発生を未然に防止することを意味するのはどれか。

- a バリアフリー
- b セカンドオピニオン
- c リスクマネジメント
- d インフォームドコンセント

〔問題 96〕 手指の消毒に用いるのはどれか。

- a 10%ポピドンヨード
- b 2%グルタルアルデヒド
- c 3～5%クレゾール石けん液
- d 0.1～0.2%塩化ベンザルコニウム

〔問題 97〕 水硬性仮封材で正しいのはどれか。

- a 室温ではパテ状である。
- b 練和すると硬化が開始する。
- c 室内の湿気では硬化しない。
- d 口腔内での硬化に約3分かかる。

〔問題 98〕 V級窩洞の光重合型コンポジットレジン修復で準備する器材はどれか。

- a ウェッジ
- b セパレーター
- c サービカルマトリックス
- d トップルマイヤーマトリックスリテナー

〔問題 99〕 器具の写真(別冊午後 No.15)を別に示す。

器具の用途で正しい組合せはどれか。2つ選べ。

- a ①——— 根管充填
- b ②——— 根管貼薬
- c ③——— 根管口拡大
- d ④——— 根管形成

別冊 午後 No.15 写真

〔問題 100〕 歯周用パック装着後の患者指導として正しいのはどれか。

- a 1週間装着してもらおう。
- b 患者自身で毎日交換してもらおう。
- c 脱落しても痛くなければそのままでも良い。
- d ブラッシングは3日間行わないように指導する。

〔問題 101〕 義歯の印象における辺縁形成時に必要のないものはどれか。

- a ウォーターバス
- b アルコールトーチ
- c 棒状コンパウンド
- d ティッシュコンディショナー

〔問題 102〕 器具の写真(別冊午後 No.16)を別に示す。

この器具を用いるのはどれか。

- a チューイン法
- b パントグラフ法
- c チェックバイト法
- d ゴシックアーチ描記法

別冊 午後 No.16 写真

〔問題 103〕 器具の写真(別冊午後 No.17)を別に示す。

この器具の用途はどれか。

- a 切開・排膿
- b 残根の抜去
- c 不良肉芽の除去
- d 矯正用バンドの装着

別冊 午後 No.17 写真

〔問題 104〕 器具の写真(別冊午後 No.18)を別に示す。

この器具の用途はどれか。

- a 帯環の撤去
- b ブラケットを除去
- c ブラケットへの結紮
- d ワイヤの口腔内での切断

別冊 午後 No.18 写真

〔問題 105〕 前歯のダイレクトボンディング時に用いるものはどれか。2つ選べ。

- a 歯面研磨材
- b 矯正用バンド
- c 接着性レジンセメント
- d ポジショニングゲージ

〔問題 106〕 小児患者への対応で正しいのはどれか。2つ選べ。

- a 低年齢児の診療は夕方以降が望ましい。
- b ほめ言葉は患者の診療遂行の一助となる。
- c Tell Show Do 法は3歳未満児に有効である。
- d ハンドオーバーマウス法は障害児に無効である。

〔問題 107〕 摂食嚥下機能の評価のため確認するのはどれか。

- a 食べる順番
- b 嫌いな食べ物
- c 食事をした時刻
- d 食事に要した時間

〔問題 108〕 歯科用エックス線フィルムで正しいのはどれか。

- a 冷暗所に保管する。
- b 増感紙を取り除いて撮影する。
- c 鉛箔の入っている面は照射側である。
- d パノラマフィルムには表裏の区別がある。

〔問題 109〕 水銀式血圧計による測定で正しいのはどれか。2つ選べ。

- a 拡張期血圧から測定する。
- b 血圧計を術者の心臓の高さにおく。
- c カフのゴム袋が前面にくるようにする。
- d 患者の肘関節を患者の心臓と同じ高さにする。

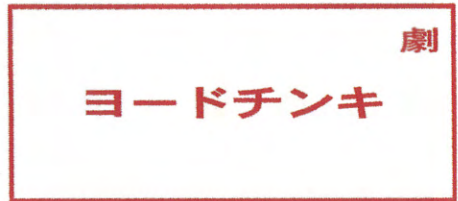
〔問題 110〕 歯科医師が局所麻酔を行った。歯科医師がチェアサイドを離れてから、患者の顔面は蒼白になり、気分が悪くなった。

歯科衛生士の行為で正しいのはどれか。2つ選べ。

- a AED を使用する。
- b 身体を起こしてあげる。
- c 歯科医師に直ちに報告する。
- d バイタルサインを測定する。



午後 No. 1



午後 No. 2

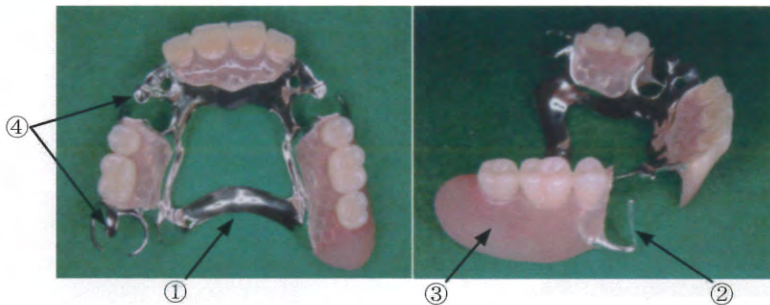


① ② ③ ④

午後 No. 3



午後 No. 4



午後 No. 5



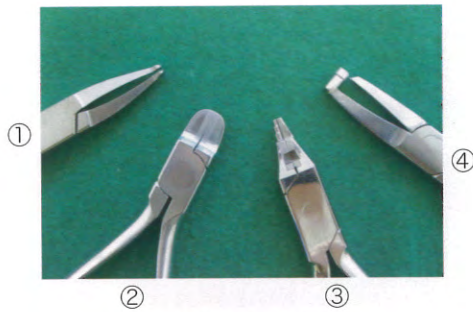
午後 No. 6



午後 No. 7



午後 No. 8



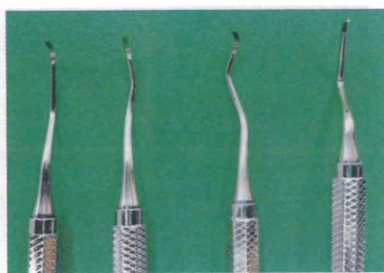
午後 No. 9



午後 No.10



午後 No.11



午後 No.12



午前 No.13



午後 No.14



① ② ③ ④

午後 No.15



午後 No.16



午後 No.17



午後 No.18