

〔問題 1〕 動脈血が流れているのはどれか。2つ選べ。

- a 大動脈
- b 大静脈
- c 肺動脈
- d 肺静脈

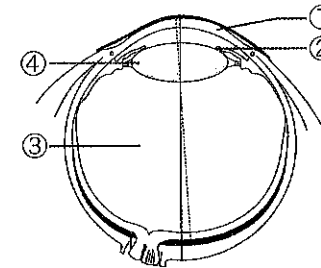
〔問題 2〕 上顎洞にみられる粘膜上皮はどれか。

- a 移行上皮
- b 単層円柱上皮
- c 多列線毛上皮
- d 重層扁平上皮

〔問題 3〕 心筋の特徴はどれか。

- a 強縮を起こす。
- b 自動能をもたない。
- c 細胞間に連絡がない。
- d 自律神経支配である。

〔問題 4〕 眼球の模式図を示す。



虹彩はどれか。

- a ①
- b ②
- c ③
- d ④

〔問題 5〕 下垂体後葉から分泌されるのはどれか。

- a グルカゴン
- b パラソルモン
- c カルシトニン
- d バソプレッシン

〔問題 6〕 細菌の非水溶性グルカン合成の基質となるのはどれか。

- a グルコース
- b スクロース
- c キシリトール
- d フルクトース

〔問題 7〕 内胚葉由来はどれか。

- a 耳下腺
- b 顎下腺
- c 筋肉
- d 歯槽骨

〔問題 8〕 石灰化度が高いのはどれか。2つ選べ。

- a 象牙前質
- b 第二象牙質
- c 管周象牙質
- d 球間象牙質

〔問題 9〕 成人の嚥下時にみられるのはどれか。

- a 喉頭蓋の上昇
- b 舌の前方移動
- c 軟口蓋の下降
- d 呼吸の一時的中断

〔問題 10〕 エナメルタンパクはどれか。

- a コラーゲン
- b アメロゲニン
- c ホスホホリン
- d オステオカルシン

〔問題 11〕 特異性増殖性炎はどれか。

- a 痛風
- b 黄疸
- c 結核
- d 肝硬変

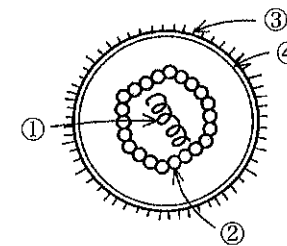
〔問題 12〕 咬合性外傷の所見で正しいのはどれか。2つ選べ。

- a 歯槽硬線が消失する。
- b 歯根膜腔が拡大する。
- c 水平性骨吸収が生じる。
- d 辺縁性歯周炎の直接的原因である。

〔問題 13〕 抜歯創の治癒過程で見られるのはどれか。2つ選べ。

- a 凝血の器質化
- b 破骨細胞の出現
- c 内皮細胞の消失
- d 上皮細胞の増殖抑制

〔問題 14〕 図はウイルスの模式図である。



正しい組合せはどれか。

- a ① ——— エンベロープ
- b ② ——— カプシド
- c ③ ——— 核酸
- d ④ ——— スパイク

〔問題 15〕 ヒト免疫不全ウイルス (HIV) の特徴はどれか。

- a 空気感染する。
- b DNA ウイルスである。
- c 抗生物質に感受性がある。
- d 標的細胞はヘルパー T 細胞である。

〔問題 16〕 連用すると依存を生じるのはどれか。2つ選べ。

- a モルヒネ
- b コカイン
- c プロカイン
- d リドカイン

〔問題 17〕 麻薬性鎮痛薬はどれか。

- a コデイン
- b アスピリン
- c プレドニゾロン
- d アセトアミノフェン

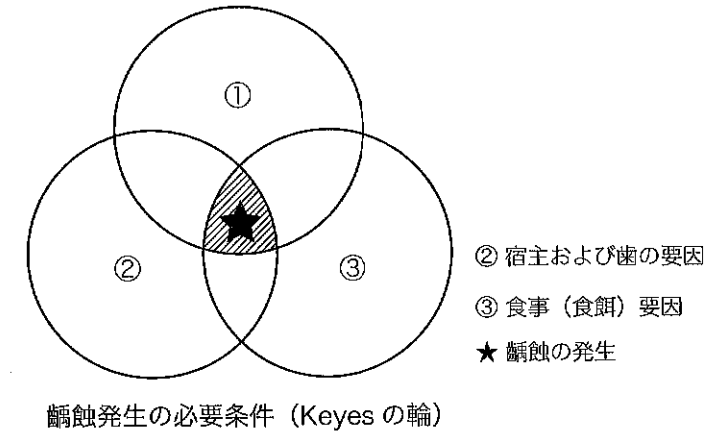
〔問題 18〕 シクロオキシゲナーゼの活性を抑制するのはどれか。

- a プレドニゾロン
- b ネオスチグミン
- c オフロキサシン
- d ジクロフェナクナトリウム

〔問題 19〕 歯石について正しいのはどれか。2つ選べ。

- a 80%は有機質である。
- b フルオロアパタイトが主成分である。
- c 歯石は咬合面の小窩裂溝にも沈着する。
- d 歯肉縁上歯石は唾液腺開口部位に多くみられる。

〔問題 20〕 Keyes の3つの輪の図を示す。



①に入るのはどれか。

- a 歯垢の量
- b スクロース
- c 唾液の分泌量
- d 唾液の緩衝能

〔問題 21〕 フッ化物の齲蝕予防機序で正しいのはどれか。2つ選べ。

- a 再石灰化の促進
- b 唾液緩衝能の増大
- c 口腔レンサ球菌の減少
- d フルオロアパタイトの形成

〔問題 22〕 表はある集団から得られた歯科検診の集計結果である。

| 被験者 | 現在歯数  | 未処置歯数 | 喪失歯数 | 処置歯数 |
|-----|-------|-------|------|------|
| 50  | 1,275 | 95    | 125  | 120  |

DMFT 指数はどれか。

- a 6.8
- b 13.4
- c 24.3
- d 26.7

〔問題 23〕 歯のフッ素症の指数はどれか。

- a CFI
- b CPI
- c OHI
- d PDI

〔問題 24〕 歯科疾患実態調査で正しいのはどれか。

- a 縦断調査である。
- b 5年ごとに実施する。
- c 調査対象は3歳以上である。
- d 歯列・咬合の状況を調査する。

〔問題 25〕 1歳6か月児歯科健康診査について正しいのはどれか。2つ選べ。

- a 断乳の完了について記載する。
- b 事業の実施主体は都道府県である。
- c 軟組織の異常の有無について診査する。
- d 児童福祉法に基づいて実施されている。

〔問題 26〕 第一次予防はどれか。

- a 機能訓練
- b 健康診断
- c 予防接種
- d 人間ドック

〔問題 27〕 垂直感染するのはどれか。

- a 結核
- b 麻疹
- c B型肝炎
- d インフルエンザ

〔問題 28〕 健康日本21の基本理念はどれか。2つ選べ。

- a 健康寿命の延伸
- b 壮年期死亡の減少
- c 第二次予防の重視
- d 市町村保健センターの整備

〔問題 29〕 介護保険で正しいのはどれか。2つ選べ。

- a 市町村を保険者とする。
- b 社会保険の1つである。
- c 被保険者は任意加入である。
- d 被保険者は65歳以上である。

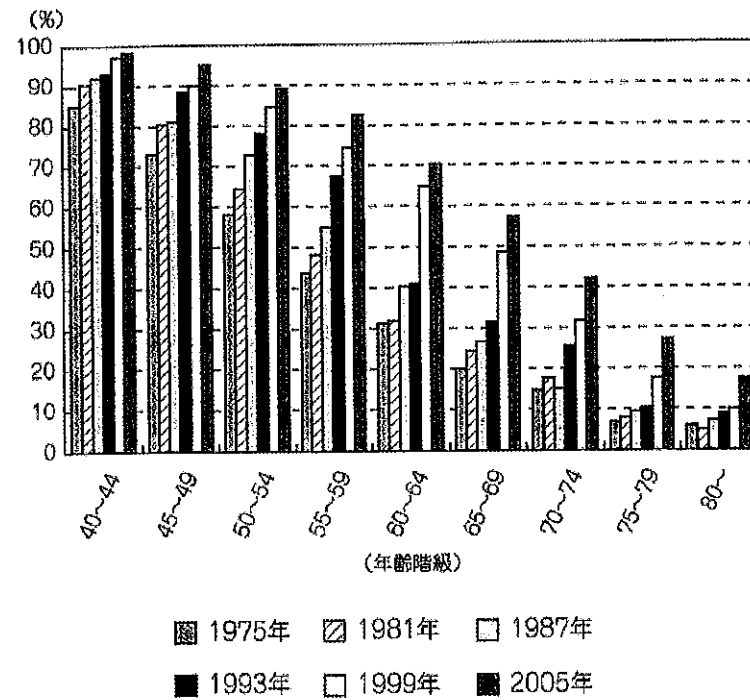
〔問題 30〕 第1回健康増進（ヘルスプロモーション）国際会議で採択されたのはどれか。

- a WHO憲章
- b オタワ憲章
- c ヘルシンキ宣言
- d アルマ・アタ宣言

〔問題 31〕 症例対照研究について正しいのはどれか。2つ選べ。

- a 前向き研究である。
- b オッズ比を計算する。
- c 罹患率の低い疾患の解析に適する。
- d コホート研究に比較して費用がかかる。

〔問題 32〕 歯科疾患実態調査結果におけるある項目の年次推移を図に示す。



該当するのはどれか。

- a 1人平均喪失歯数
- b 喪失歯を有する者の割合
- c 20歯以上有する者の割合
- d 未処置歯を有する者の割合

〔問題 33〕 平成 21 年人口動態統計による日本人の年齢階級別死因順位の一部を表に示す。

| 年齢階級   | 第1位            | 第2位   | 第3位   |
|--------|----------------|-------|-------|
| 1~4歳   | 先天奇形、変形及び染色体異常 | 不慮の事故 | 悪性新生物 |
| 20~24歳 | 自殺             | 不慮の事故 | 悪性新生物 |
| 40~44歳 | ①              | 自殺    | 心疾患   |
| 60~64歳 | ①              | 心疾患   | 脳血管疾患 |

①はどれか。

- a 肺炎
- b 老衰
- c 不慮の事故
- d 悪性新生物

〔問題 34〕 感覚温度の測定に用いるのはどれか。2つ選べ。

- a 輻射計
- b カタ温度計
- c 黒球温度計
- d アスマン通風乾湿計

〔問題 35〕 国民健康保険で正しいのはどれか。

- a 被用者保険である。
- b 保険者は国である。
- c 高額療養費制度がある。
- d 財源は保険料のみである。

〔問題 36〕 チーム医療の目的はどれか。

- a コストの削減
- b 仕事量の平均化
- c 医療の質の向上
- d 従事者の勤務時間短縮

〔問題 37〕 医療従事者と業務内容との組合せで正しいのはどれか。

- a 薬剤師 ————— 薬の処方
- b 看護師 ————— 訪問歯科診療の補助
- c 歯科衛生士 ————— エックス線写真の撮影
- d 診療放射線技師 ——— エックス線写真の診断

〔問題 38〕 歯科衛生士の業務で正しいはどれか。2つ選べ。

- a 咬合調整を行う。
- b 臨時応急の手当てができる。
- c 業務上の秘密保持義務がある。
- d 業務届は3年ごとに届け出なければならない。

〔問題 39〕 隣接面齲蝕の検出に有効なのはどれか。2つ選べ。

- a 打診
- b 温度診
- c 透照診
- d エックス線診査

〔問題 40〕 疾患と確認事項との組合せで正しいのはどれか。2つ選べ。

- a 高血圧症 ———— 血中クレアチニン
- b 糖尿病 ———— HbA<sub>1c</sub>
- c 腎不全 ———— カルシウム拮抗剤
- d 脳梗塞 ———— ワーファリン

〔問題 41〕 有機材料はどれか。

- a ポーセレン
- b アクリルレジン
- c コバルトクロム合金
- d グラスアイオノマーセメント

〔問題 42〕 ブラックの窩洞分類における白歯部の隣接面窩洞はどれか。

- a I級
- b II級
- c III級
- d V級

〔問題 43〕 接着システムにおける1ステップの手順で正しいのはどれか。

- a プライマーボンディング材塗布 → 乾燥 → 光照射
- b プライマーボンディング材塗布 → 水洗 → 光照射
- c 酸処理 → プライマーボンディング材塗布 → 乾燥 → 光照射
- d セルフエッチングプライマー処理 → 乾燥 → ボンディング処理  
→ 乾燥 → 光照射

〔問題 44〕 写真(別冊午前 No.1)を別に示す。

この器具を使用するのはどれか。2つ選べ。

- a 隔壁の調整
- b 全部鑄造冠の試適
- c I級インレーの試適
- d 食片圧入の有無の診査

別冊 午前 No.1 写真

〔問題 45〕 リーマーとHファイルの共通点はどれか。2つ選べ。

- a 操作方法
- b 刃部の長さ
- c 刃部の断面
- d 刃部のテーパ

〔問題 46〕 根管充填時に用いるのはどれか。2つ選べ。

- a リーマー
- b プラガー
- c クレンザー
- d ルートキャナルスプレッダー

〔問題 47〕 咬合性外傷の原因はどれか。2つ選べ。

- a 口呼吸
- b 食片圧入
- c 早期接触
- d ブラキシズム

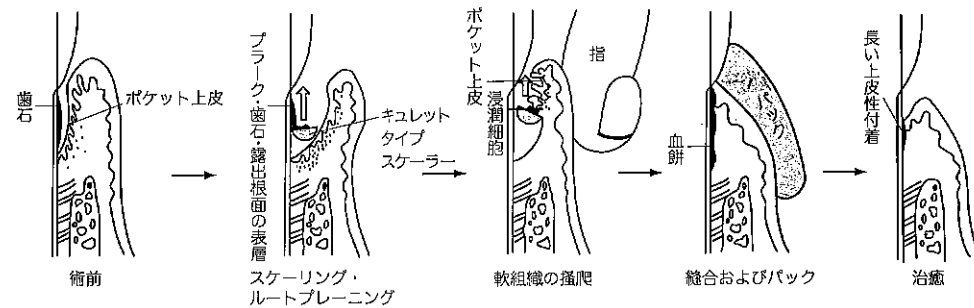
〔問題 48〕 21歳の男性。左側下顎智歯部の歯肉の疼痛を主訴として来院した。初診時の口腔内写真（別冊午前 No.2）を別に示す。

左側下顎第二大臼歯および左側下顎智歯に適した補助的清掃用具はどれか。

- a 歯間ブラシ
- b 歯間刺激子
- c デンタルフロス
- d エンドタフトブラシ

別冊 午前 No.2 写真

〔問題 49〕 図は歯周外科の術式を示す。



図が示す歯周外科の術式はどれか。

- a 新附着術
- b 歯肉切除術
- c 歯肉剥離搔爬術
- d 歯周ポケット搔爬術

〔問題 50〕 全部床義歯の製作過程を示す。

- ① 蟬義歯試適
- ② 筋圧形成
- ③ 咬合採得
- ④ 人工歯排列

正しい製作手順はどれか。

- a ②→③→①→④
- b ②→③→④→①
- c ③→②→①→④
- d ③→②→④→①

〔問題 51〕 写真（別冊午前 No.3）を別に示す。番号と装置との組合せで正しいのはどれか。

- a ① —— リンガルバー
- b ② —— アタッチメント
- c ③ —— 大連結装置
- d ④ —— 支台（維持）装置

別冊 午前 No.3 写真

〔問題 52〕 テンボラリークラウンの目的はどれか。2つ選べ。

- a 審美性の維持
- b 咬合関係の維持
- c 嚥下機能の維持
- d 第二象牙質の形成促進

〔問題 53〕 28歳の男性。右側下顎第三大臼歯の強い自発痛を主訴に来院した。このときの口腔内写真（別冊午前 No.4）を別に示す。

正しいのはどれか。2つ選べ。

- a エナメル上皮腫が疑われる。
- b 開口障害が生じることがある。
- c 急性下顎智歯周囲炎が疑われる。
- d オトガイ下リンパ節に腫脹が生じる。

別冊 午前 No.4 写真

〔問題 54〕 軟組織に発生するのはどれか。2つ選べ。

- a 歯根嚢胞
- b 類皮嚢胞
- c 鼻歯槽嚢胞
- d 術後性上顎嚢胞

〔問題 55〕 シェーグレン症候群の臨床症状はどれか。

- a 乾燥性角膜炎
- b 口腔粘膜アフタ
- c 眼のブドウ膜炎
- d 皮膚の結節性紅斑

〔問題 56〕 アナフィラキシーショックの治療で用いられるのはどれか。

- a ジアゼパム
- b 硫酸アトロピン
- c 塩酸ニフェジピン
- d 塩酸エピネフリン

〔問題 57〕 母指吸引癖と関係する不正咬合はどれか。2つ選べ。

- a 上顎前突
- b 下顎前突
- c 過蓋咬合
- d 開咬

〔問題 58〕 写真(別冊午前 No.5)を別に示す。

ライトワイヤーの末端を口腔内で切断する際に用いるのはどれか。

- a ①
- b ②
- c ③
- d ④

別冊 午前 No.5 写真

〔問題 59〕 写真(別冊午前 No.6)を別に示す。

この装置はどれか。

- a 咬合挙上板
- b アクチバトール
- c リップバンパー
- d オーラルスクリーン

別冊 午前 No.6 写真

〔問題 60〕 乳児の生理的特徴(基準値)で正しい組合せはどれか。

- a 体温 \_\_\_\_\_ 35 ~ 36℃
- b 心拍数 \_\_\_\_\_ 70 ~ 80 回/分
- c 呼吸数 \_\_\_\_\_ 30 ~ 40 回/分
- d 拡張期血圧 \_\_\_\_\_ 80 ~ 90mmHg

〔問題 61〕 7歳の男児。初診時の顔貌写真、口腔内写真(別冊午前 No.7A、B)を別に示す。

この疾患に関係するのはどれか。2つ選べ。

- a 歯数の不足
- b 体温調節困難
- c 21トリソミー
- d コクサッキーウイルス

別冊 午前 No.7A、B 写真

〔問題 62〕 乳歯の歯髄切断法に用いる薬物はどれか。

- a ヨードホルム
- b ホルムアルデヒド
- c フェノールカンフル
- d 水酸化カルシウム製剤

〔問題 63〕 リーウェイスペースについて正しいのはどれか。2つ選べ。

- a 上顎で約1mm、下顎で約3mmである。
- b 永久歯側方歯群の萌出スペースと関係する。
- c 乳歯列の上下顎前歯部に出現する空隙である。
- d 上下顎第二乳歯の遠心面によってつくられる。

〔問題 64〕 老年期の発達課題で正しいのはどれか。

- a 経済的な自立をめざす。
- b 社会的地位を固持する。
- c 体力の低下に適応する。
- d 地域活動の主たる責任者となる。

〔問題 65〕 高齢者の栄養摂取の実態で正しいのはどれか。

- a 糖質に偏った摂取傾向にある。
- b 脂質の摂取量は成人よりも増加する。
- c 総エネルギー摂取量は成人と変わらない。
- d タンパク質の摂取量は年齢とともに増加する。

〔問題 66〕 誤嚥後の対応で適切なのはどれか。

- a 咳をさせる。
- b 背中を叩く。
- c 水を飲ませる。
- d 背中をさする。

〔問題 67〕 要介護と認定された人が介護保険制度を利用するにあたり、最も中心的な役割を果たす職種はどれか。

- a 歯科衛生士
- b 理学療法士
- c 介護支援専門員
- d ソーシャルワーカー

〔問題 68〕 口蓋裂の治療に関わる職種はどれか。

- a 助産師
- b 音楽療法士
- c 言語療法士
- d 細胞検査士

〔問題 69〕 35歳の男性。口腔内写真(別冊午前 No.8)を別に示す。

観察されるのはどれか。2つ選べ。

- a 根面齲蝕
- b 歯肉縁上歯石
- c 浮腫性の歯肉腫脹
- d ステップリング

別冊 午前 No.8 写真

〔問題 70〕 辺縁歯肉が厚くロール状に隆起、肥厚したものはどれか。

- a クレフト
- b クレーター
- c フェストウーン
- d ステップリング

〔問題 71〕 歯垢について正しいのはどれか。2つ選べ。

- a 義歯にも付着する。
- b ショ糖の存在下で pH は低下する。
- c 歯垢の成分の約 30% は細菌である。
- d 唾液分泌量が多いほど付着しやすい。

〔問題 72〕 知覚過敏の好発部位はどれか。2つ選べ。

- a 咬合面
- b 隣接面
- c 根面部
- d 歯頸部

〔問題 73〕 写真(別冊午前 No.9)を別に示す。

押す操作のみで使用するスケーラーはどれか。

- a ①
- b ②
- c ③
- d ④

別冊 午前 No.9 写真

〔問題 74〕 歯科予防処置を行う姿勢で正しいのはどれか。

- a 術者の明視の距離は 10 ～ 20cm にする。
- b 患者と无影灯との距離は 40 ～ 50cm にする。
- c つま先が床に触れる程度のスツールの高さにする。
- d 大腿部が床面に対して 15 度になるように腰掛ける。

〔問題 75〕 写真（別冊午前 No.10）を別に示す。

臼歯部隣接面の歯石除去に適しているのはどれか。2つ選べ。

- a ①
- b ②
- c ③
- d ④

別冊 午前 No.10 写真

〔問題 76〕 歯石除去後の取り残しの確認で正しいのはどれか。2つ選べ。

- a 自然光を利用して視診する。
- b 歯面をよく湿潤させて視診する。
- c ポケット探針を用いて触診する。
- d 隣接面はフロスを用いて触診する。

〔問題 77〕 歯面清掃器具の写真（別冊午前 No.11A）とハンドピースの写真（別冊午前 No.11B）を別に示す。

この器具（写真 A）を装着するのはどれか。

- a ①
- b ②
- c ③
- d ④

別冊 午前 No.11A、B 写真

〔問題 78〕 齲蝕活動性試験の活用で正しいのはどれか。2つ選べ。

- a リコール間隔の決定
- b 歯周治療の必要性の判断
- c カルシウム摂取量の判断
- d 歯科保健指導のモチベーション

〔問題 79〕 2歳児の男児。齲蝕予防処置を希望して来院した。齲蝕はなく、口腔清掃状態は良好であった。

フッ化物の局所応用で準備すべきものはどれか。

- a 綿球
- b ラバーダム
- c マウスピース
- d ガラスシャーレ

〔問題 80〕 リン酸酸性フッ化ナトリウム溶液3mlに含まれているフッ素量はどれか。

- a 3 mg
- b 12 mg
- c 21 mg
- d 27 mg

〔問題 81〕 小窩裂溝填塞で酸処理を必要としないのはどれか。

- a Bis-GMA レジン
- b MMA-TBB レジン
- c ポリウレタンレジン
- d グラスアイオノマーセメント

〔問題 82〕 毎日法で用いるフッ化物洗口液はどれか。

- a 0.2%フッ化第一スズ溶液
- b 0.02%フッ化第一スズ溶液
- c 0.5%フッ化ナトリウム溶液
- d 0.05%フッ化ナトリウム溶液

〔問題 83〕 グレーシータイプキュレットで正しいのはどれか。2つ選べ。

- a 歯軸方向にのみ動かす。
- b オフセットブレードを有している。
- c 刃部の両側にカッティングエッジがある。
- d 刃部の内面はシャンクに対して70°の角度である。

〔問題 84〕 9歳の男児。学校歯科健康診断表の一部を示す。

|        |   |          |   |       |       |    |   |   |   |   |   |   |   |    |   |   |   |   |   |   |   |   |
|--------|---|----------|---|-------|-------|----|---|---|---|---|---|---|---|----|---|---|---|---|---|---|---|---|
| 顎関節の状態 | ① | 歯列・咬合の状態 | 0 | 歯垢の状態 | 歯肉の状態 | 歯式 |   |   |   |   |   |   |   |    |   |   |   |   |   |   |   |   |
|        | ① |          | 0 |       |       | 8  | 7 | 6 | 5 | 4 | 3 | 2 | 1 | CO | 1 | 2 | 3 | 4 | 5 | 6 | 7 | 8 |
|        | 1 |          | ① |       |       |    |   |   | E | D | C | B | A | A  | B | C | D | E |   |   |   |   |
|        | 2 |          | 2 |       |       | 8  | 7 | 6 | 5 | 4 | 3 | 2 | 1 | 1  | 2 | 3 | 4 | 5 | 6 | 7 | 8 |   |

適切な対応はどれか。2つ選べ。

- a 齲蝕治療
- b 歯石除去
- c フッ化物歯面塗布
- d ブラッシング指導

〔問題 85〕 20歳の女性。身体活動レベルは「ふつう」である。一日の食事内容を表に示す。

|     | 朝食     | 昼食    | 夕食        |
|-----|--------|-------|-----------|
| 主食  | トースト1枚 | うどん1杯 | ごはん茶碗軽く1杯 |
| 副菜  | 野菜サラダ  |       | きのこソテー    |
| 主菜  | 目玉焼き1皿 |       | 納豆        |
| 果物  | みかん1個  |       | りんご1個     |
| 乳製品 | 牛乳瓶1本  |       | ヨーグルト1個   |

食事バランスガイドに示す食品群で不足しているのはどれか。2つ選べ。

- a 主食
- b 副菜
- c 主菜
- d 乳製品

〔問題 86〕 3歳の女児。食べ物が嚙めないことを主訴として母親と一緒に来院した。初診時の口腔内写真（別冊午前 No.12）を別に示す。

要因として最も考えられるのはどれか。

- a 卒乳の遅れ
- b 哺乳ビンの使用
- c 不規則な食事摂取
- d フッ化物の不使用

別冊 午前 No.12 写真

〔問題 87〕 53歳の女性。上下顎歯肉の腫脹を主訴として来院した。初診時の口腔内写真（別冊午前 No.13）を別に示す。

プラーク増加因子となっているのはどれか。2つ選べ。

- a 歯石
- b 小帯
- c 叢生
- d 補綴物

別冊 午前 No.13 写真

〔問題 88〕 55歳の男性。嚥下障害により禁食中であるが、経口摂取を開始したいとのことで嚥下機能の検査を行ったところ、写真（別冊午前 No.14）に示す矢印のような症状が確認された。

原因として考えられるのはどれか。

- a 口唇閉鎖不全
- b 舌の機能障害
- c 食道入口部開大不全
- d 鼻咽腔閉鎖機能不全

別冊 午前 No.14 写真

〔問題 89〕 歯ブラシの毛先を振動させるブラッシング法はどれか。

- a フォーンズ法
- b スクラビング法
- c スティルマン法
- d チャーターズ法

〔問題 90〕 歯周疾患予防のセルフケアはどれか。

- a PMTC
- b スケーリング
- c フッ化物応用
- d フロッシング

〔問題 91〕 キシリトールで正しいのはどれか。2つ選べ。

- a 血糖値を上昇させる。
- b 糖アルコールである。
- c 甘味度は砂糖とほぼ同じである。
- d 多量摂取によって便秘が生じる。

〔問題 92〕 学校歯科保健における CO について正しいのはどれか。

- a 初期齲蝕と診断する。
- b 再石灰化が期待できる。
- c 実質欠損が認められる。
- d 精密検査による診断である。

〔問題 93〕 ポピュレーションアプローチはどれか。2つ選べ。

- a 高血圧スクリーニングの実施
- b 歯科医師への肝炎ワクチンの接種
- c 車の運転中のシートベルト着用義務化
- d マスメディアによる禁煙キャンペーン

〔問題 94〕 標準的な離乳開始の目安はどれか。

- a 生後3か月
- b 咬反射の出現
- c 母指吸引癖の出現
- d 舌の挺出反射の消失

〔問題 95〕 地域連携クリニカルパスを作成する目的はどれか。

- a 先進医療を提供する。
- b 地域での罹患状況を把握する。
- c 切れ目のない医療を提供する。
- d 医療従事者の確保を容易にする。

〔問題 96〕 冷暗所で保管するのはどれか。

- a 歯垢染め出し剤
- b パラフィンワックス
- c 接着性レジンセメント
- d グルタルアルデヒド

〔問題 97〕 医療現場における感染防止対策として正しいのはどれか。

- a タービンハンドピースは患者ごとに滅菌する。
- b 手洗いは手掌のみを十分に時間をかけて行う。
- c 針刺し事故を起こしたらまず消毒用エタノールで拭く。
- d 歯石除去は操作しやすいようにグローブを外して行う。

〔問題 98〕 80歳の女性。右側上下肢に麻痺がある。訪問歯科診療を行うにあたり、ベッドから車椅子へと移乗させることになった。

正しいのはどれか。

- a 声かけはすばやく行う。
- b 移乗時には麻痺側に車椅子を置く。
- c 体幹が右側に傾かないようにする。
- d 側臥位にする時は、左側を上にする。

〔問題 99〕 ハイドロコロイド系印象材はどれか。2つ選べ。

- a 石膏印象材
- b 寒天印象材
- c アルジネート印象材
- d シリコーンゴム質印象材

〔問題 100〕 ガスや膿の排泄が必要な場合に使用する仮封材はどれか。

- a サンダラック
- b EBA セメント
- c テンボラリーストッピング
- d グラスアイオノマーセメント

〔問題 101〕 器材の写真（別冊午前 No.15）を別に示す。

本器材を使用する処置はどれか。

- a I級アマルガム修復
- b II級メタルインレー修復
- c III級コンポジットレジン充填
- d V級グラスアイオノマーセメント充填

別冊 午前 No.15 写真

〔問題 102〕 写真（別冊午前 No.16）を別に示す。

この器具を使用する処置はどれか。

- a 根管拡大
- b 根管充填
- c 超音波洗浄
- d 破折根管拡大器具除去

別冊 午前 No.16 写真

〔問題 103〕 クレン・カプランのポケットマーカ―を使用するのはどれか。

- a 歯肉切除術
- b 遊離歯肉移植術
- c 歯周ポケット搔把術
- d 歯周組織再生誘導法

〔問題 104〕 70歳の男性。上顎全部床義歯装着後の翌日に咬合時の顎堤粘膜の疼痛を主訴として来院した。

準備する器材はどれか。2つ選べ。

- a 適合検査材
- b 咬合紙ホルダー
- c パラフィンワックス
- d ゴシックアーチトレーサー

〔問題 105〕 口腔外科用器具とその用途で正しい組合せはどれか。2つ選べ。

- a マレット ————— 切開・排膿
- b 鋭 匙 ————— 不良肉芽の除去
- c エレベーター ————— 歯槽骨の削除
- d スポンゼル ————— 抜歯窩の止血

〔問題 106〕 2歳の男児。歯痛を訴えて来院した。治療には協力的な態度を示している。歯科衛生士の対応で正しいのはどれか。

- a 系統的脱感作法
- b 抑制的対応の準備
- c 母子分離による対応
- d トークンエコノミー法

〔問題 107〕 頭部エックス線規格写真のトレースを行う際に準備する必要がないものはどれか。

- a 鉛 筆
- b 分度器
- c シャーカステン
- d パノラマエックス線写真

〔問題 108〕 エックス線写真処理において、写真が黄変する原因はどれか。2つ選べ。

- a 水洗不足
- b 現像液の疲労
- c 定着時間の不足
- d 使用期限切れのフィルムの使用

〔問題 109〕 水銀式血圧計による測定で正しいのはどれか。2つ選べ。

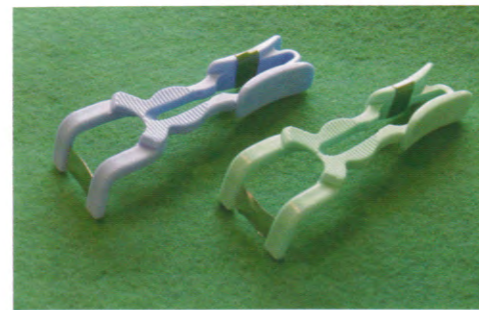
- a 拡張期血圧から測定する。
- b 血圧計を術者の心臓の高さにおく。
- c カフのゴム袋が前面にくるようにする。
- d 患者の肘関節を患者の心臓と同じ高さにする。

〔問題 110〕 写真（別冊午前 No.17）を別に示す。

この器械で測定できるのはどれか。2つ選べ。

- a 血 圧
- b 脈拍数
- c 白血球数
- d 動脈血酸素飽和度

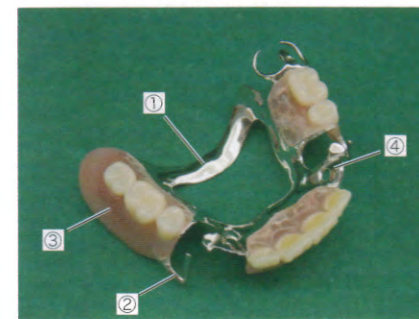
別冊 午前 No.17 写真



午前 No. 1



午前 No. 2



午前 No. 3



午前 No. 4



午前 No. 5



午前 No. 6



午前 No. 7A



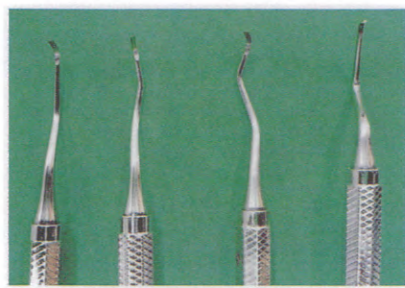
午前 No. 7B



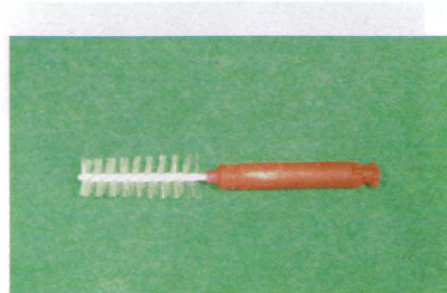
午前 No. 8



午前 No. 9



午前 No.10



午前 No.11A



午前 No.11B



午前 No.12



午前 No.13



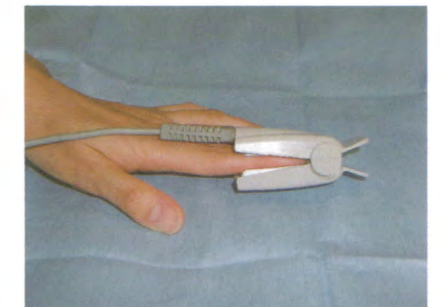
午前 No.14



午前 No.15



午前 No.16



午前 No.17

〔問題 1〕 摂取した食物が消化されていく過程の順番が正しいのはどれか。

- a 口腔 → 胃 → 食道
- b 盲腸 → 結腸 → 直腸
- c 十二指腸 → 回腸 → 空腸
- d 横行結腸 → 上行結腸 → 下行結腸

〔問題 2〕 交感神経の興奮で生じる反応はどれか。

- a 瞳孔散大
- b 心拍数減少
- c 気管支収縮
- d 胃液分泌促進

〔問題 3〕 体温調節で正しいのはどれか。

- a 体温調節中枢は脊髄にある。
- b 発汗は副交感神経の興奮で起こる。
- c 環境温が高くなると骨格筋のふるえが起こる。
- d 激しい運動時の体熱放散で高い割合を占めるのは発汗である。

〔問題 4〕 血漿タンパク質はどれか。2つ選べ。

- a アルブミン
- b グロブリン
- c トロンピン
- d ビリルビン

〔問題 5〕 ヒト染色体で正しいのはどれか。

- a 体細胞では 44 本ある。
- b 卵子は Y 染色体をもつ。
- c 細胞の分裂間期でみられる。
- d DNA とヒストンとからなる。

〔問題 6〕 下顎骨の写真（別冊午後 No.1）を別に示す。

矢印の部位に付着しているのはどれか。

- a 咬筋
- b 側頭筋
- c 内側翼突筋
- d 外側翼突筋

別冊 午後 No.1 写真

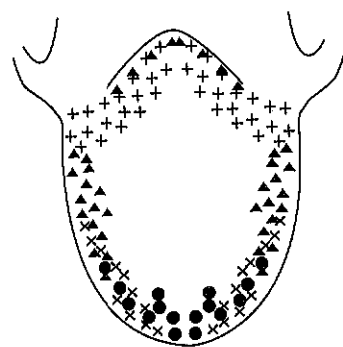
〔問題 7〕 内舌筋はどれか。

- a 垂直舌筋
- b 顎舌骨筋
- c 茎突舌筋
- d オトガイ舌筋

〔問題 8〕 歯根膜に存在するのはどれか。2つ選べ。

- a 骨細胞
- b 骨芽細胞
- c 象牙芽細胞
- d 線維芽細胞

〔問題 9〕 図は味覚の感覚部位を示す。



図中の▲が表すのはどれか。

- a 甘味
- b 塩味
- c 酸味
- d 苦味

〔問題 10〕 細菌に必要な鉄を奪うことで抗菌作用を示すのはどれか。

- a ヒスタチン
- b リゾチーム
- c ペルオキシダーゼ
- d アポラクトフェリン

〔問題 11〕 エナメル質齶蝕で認められるのはどれか。

- a 透明層
- b 生活反応層
- c 表面下の脱灰
- d セメント象牙境の分離

〔問題 12〕 図は歯髓組織の炎症像を示す。



正しいのはどれか。

- a 歯髓充血
- b 急性漿液性歯髓炎
- c 慢性潰瘍性歯髓炎
- d 慢性増殖性歯髓炎

〔問題 13〕 細菌の運動状態が観察できるのはどれか。2つ選べ。

- a 電子顕微鏡
- b 蛍光顕微鏡
- c 暗視野顕微鏡
- d 位相差顕微鏡

〔問題 14〕 補体について正しいのはどれか。

- a 耐熱性である。
- b 血清中に存在する。
- c 炎症反応を抑制する。
- d 脂質で構成されている。

〔問題 15〕 舌表面で優勢に存在するのはどれか。

- a ストレプトコッカス・ミュータンス
- b ストレプトコッカス・サリバリウス
- c ポルフィロモナス・ジンジバリス
- d ポルフィロモナス・エンドオドンタリス

〔問題 16〕 静脈麻酔薬はどれか。

- a 笑 気
- b ジアゼパム
- c 塩酸ケタミン
- d エンフルラン

〔問題 17〕 抗凝固薬はどれか。2つ選べ。

- a ヘパリン
- b ビタミンK
- c トロンピン
- d ワルファリン

〔問題 18〕 歯磨剤に含まれる研磨剤はどれか。

- a 安息香酸ナトリウム
- b アルギン酸ナトリウム
- c ピロリン酸カルシウム
- d ラウリル硫酸ナトリウム

〔問題 19〕 知覚過敏防止用歯磨剤はどれか。

- a 化粧品
- b 医薬部外品
- c 一般用医薬品
- d 医療用医薬品

〔問題 20〕 齲蝕の第二次予防はどれか。2つ選べ。

- a シーラント
- b エックス線診査
- c プラークコントロール
- d フッ化ジアンミン銀塗布

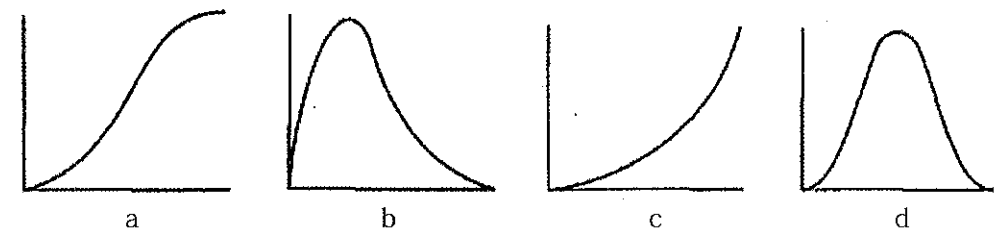
〔問題 21〕 フッ化物の局所的応用によるコミュニティケアはどれか。

- a フッ化物洗口
- b フッ化物錠剤
- c 上水道フッ化物添加
- d フッ化物配合歯磨剤

〔問題 22〕 CPI コード3はどれか。

- a 歯石が存在する。
- b プロービングによる出血がみられる。
- c 4～5mmの歯周ポケットが存在する。
- d 6mm以上の歯周ポケットが存在する。

〔問題 23〕 正規分布曲線はどれか。



〔問題 24〕 ある地域の歯科保健の現状を表に示す。

|                       |      |
|-----------------------|------|
| 80歳で20歯以上自分の歯を有する者の割合 | 30%  |
| 12歳児の一人平均齲蝕経験歯数       | 0.9歯 |
| 齲蝕のない3歳児の割合           | 90%  |
| 40歳で歯間部清掃用器具を使用する者の割合 | 45%  |

健康日本 21 の数値目標から、今後の歯科保健の課題と考えられるのはどれか。

- a 歯の喪失防止
- b 学齢期の齲蝕予防
- c 乳幼児期の齲蝕予防
- d 成人期の歯周病予防

〔問題 25〕 学校健康診断で CO と判定された児童の事後措置で正しいのはどれか。

- a 咬合調整
- b スケーリング
- c フッ化物歯面塗布
- d コンポジットレジン充填

〔問題 26〕 保健所の業務はどれか。

- a 医療機関の監視
- b 要介護者の認定
- c 特定健康診査の実施
- d 就学時健康診断の実施

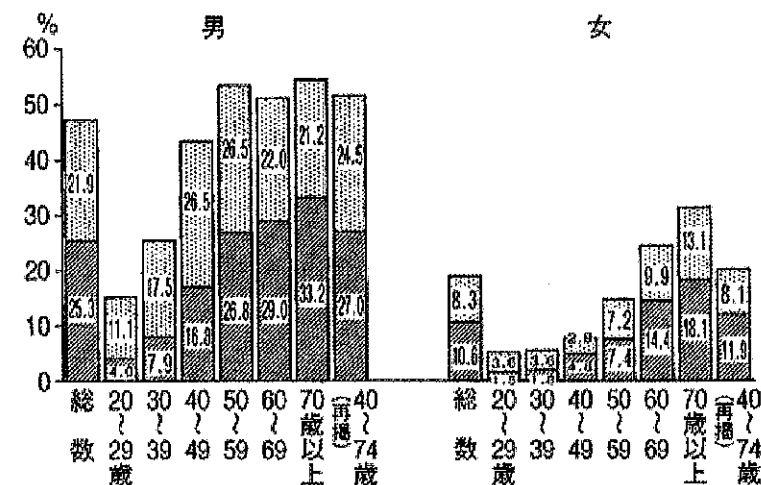
〔問題 27〕 使用後の注射針の感染リスクレベルはどれか。

- a 高リスク
- b 中間リスク
- c 低リスク
- d 最小リスク

〔問題 28〕 特定健康診査・特定保健指導について正しいのはどれか。

- a 都道府県が実施する。
- b すべての国民を対象とする。
- c アウトプット評価を重視する。
- d 対象者の行動変容を目的とする。

〔問題 29〕 国民健康・栄養調査の結果を図に示す。



該当するのはどれか。

- a 喫煙者の割合
- b 朝食の欠食者の割合
- c 運動習慣のある者の割合
- d メタボリックシンドロームの状況

〔問題 30〕 我が国の社会保障給付費で最も多いのはどれか。

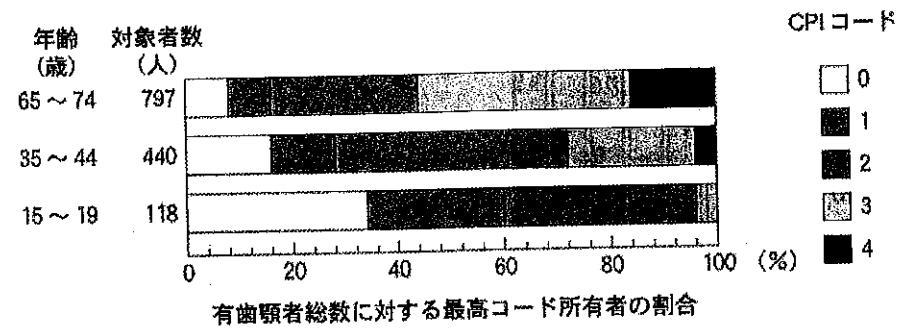
- a 医療
- b 介護
- c 年金
- d 福祉

〔問題 31〕 ある職場で飲酒習慣の有る集団について、健康診断の結果をもとに 10 年間の追跡調査を行い生活習慣と肥満との関係を調べた。

この疫学研究はどれか。

- a 横断研究
- b 介入研究
- c コホート研究
- d 症例対照研究

〔問題 32〕 歯科疾患実態調査（平成 17 年）の結果の一部を別に示す。



図から判断できるのはどれか。

- a 喪失歯の割合は高年齢ほど高い。
- b 15～19 歳の中では歯肉炎より歯周炎の割合が高い。
- c 35～44 歳の中では歯石沈着の割合が最も高い。
- d 65～74 歳の中では歯周ポケット 6mm 以上の割合が最も高い。

〔問題 33〕 トータル・ヘルスプロモーション・プランの指導ですべての労働者に行われるのはどれか。

- a 運動指導
- b 栄養指導
- c 心理相談
- d 治療相談

〔問題 34〕 光化学オキシダントの主な物質はどれか。

- a フロン
- b オゾン
- c 二酸化硫黄
- d ダイオキシン類

〔問題 35〕 国民医療費に含まれるのはどれか。2つ選べ。

- a 入院の費用
- b 歯科診療の費用
- c 正常分娩の費用
- d 予防接種の費用

〔問題 36〕 届出・就業医療関係者数（平成 22 年 12 月 31 日現在）の表を示す。

|     | 実数 (人)    |
|-----|-----------|
| 医師  | 286,699   |
| ①   | 99,426    |
| 薬剤師 | 267,751   |
| 保健師 | 45,003    |
| 助産師 | 29,670    |
| ②   | 1,320,114 |
| ③   | 103,180   |
| ④   | 35,413    |

歯科衛生士はどれか。

- a ①
- b ②
- c ③
- d ④

〔問題 37〕 4 歳児に浸潤麻酔を行う際に話しかける言葉として正しいのはどれか。

- a 「全然痛くないよ。」
- b 「少しチクッとすよ。」
- c 「泣いたら痛くするよ。」
- d 「言うことをきかないと怖い病気になるよ。」

〔問題 38〕 温度変化で硬化するのはどれか。2つ選べ。

- a 寒天印象材
- b アルジネート印象材
- c シリコーンゴム印象材
- d モデリングコンパウンド印象材

〔問題 39〕 エックス線写真で不透過像を示すのはどれか。2つ選べ。

- a 唾石
- b 歯髄
- c 歯槽骨
- d 歯根膜

〔問題 40〕 医療者が撮影上やむを得ず被曝することを表すのはどれか。

- a 公衆被曝
- b 自然被曝
- c 医療被曝
- d 職業被曝

〔問題 41〕 11歳の女児。歯の打撲を主訴として来院した。初診時の口腔内写真(別冊午後 No.2)を別に示す。

診査法について正しいのはどれか。2つ選べ。

- a 問診にて受傷状況を聴取する。
- b 打診にて歯の動揺度を判定する。
- c 温度診にて歯髄の生死を判定する。
- d 視診にて歯根破折の有無を確認する。

別冊 午後 No.2 写真

〔問題 42〕 歯間分離法において使用するのはどれか。2つ選べ。

- a ウェッジ
- b 弾性ゴム
- c ポジショニングゲージ
- d クランプフォーセップス

〔問題 43〕 スミア層について正しいのはどれか。2つ選べ。

- a 象牙細管を封鎖している。
- b 切削によってできる層である。
- c 3%過酸化水素水で除去できる。
- d 象牙質に対する接着を促進する。

〔問題 44〕 失活歯の漂白に用いるのはどれか。2つ選べ。

- a 過塩素酸
- b 過酸化水素水
- c 過酸化ベンゾイル
- d 過ホウ酸ナトリウム

〔問題 45〕 歯髄鎮静療法に用いられるのはどれか。2つ選べ。

- a ユージノール
- b 水酸化カルシウム
- c フッ化ジアンミン銀
- d フェノールカンフル

〔問題 46〕 58歳の男性。下顎右側第一大臼歯の外科的処置後の口腔内写真(別冊午後 No.3)を別に示す。

行った処置はどれか。

- a ヘミセクション
- b トライセクション
- c ルートリセクション
- d ルートセパレーション

別冊 午後 No.3 写真

〔問題 47〕 歯ブラシの毛束の脇腹を主として用いるのはどれか。2つ選べ。

- a フォーンズ法
- b ローリング法
- c チャーターズ法
- d スクラッピング法

〔問題 48〕 歯周外科とその適応症で正しい組合せはどれか。

- a 歯周組織再生誘導法 —— 歯根露出
- b 歯肉切除術 —— 付着歯肉欠損
- c 新付着術 —— 歯肉増殖
- d フラップ手術 —— 3壁性骨欠損

〔問題 49〕 正しい組合せはどれか。2つ選べ。

- a 下顎安静位 ————— フリーウェイスペース
- b 下顎限界運動 ————— 下顎頭の運動範囲
- c 咬頭嵌合位 ————— 中心咬合位
- d 咬合平面 ————— 正中線

〔問題 50〕 部分床義歯と比較した橋義歯（ブリッジ）の特徴はどれか。2つ選べ。

- a 異物感が少ない。
- b 歯根支持型である。
- c 歯質の削除量が少ない
- d 粘膜面の清掃がしやすい。

〔問題 51〕 下顎に用いられる連結装置でないのはどれか。

- a ケネディバー
- b リンガルバー
- c リンガルアーチ
- d リンガルプレート

〔問題 52〕 ポンティックにおいて固定性ブリッジに用いないのはどれか。

- a 船底型
- b 偏側型
- c 有床型
- d リッジラップ型

〔問題 53〕 顎関節前方脱臼の臨床症状はどれか。2つ選べ。

- a 流涎
- b 関節雑音
- c 開口障害
- d オトガイ部の健側偏位

〔問題 54〕 顔面神経麻痺の症状として誤っているのはどれか。

- a 電撃痛
- b 味覚障害
- c 口角下垂
- d 鼻唇溝の消失

〔問題 55〕 笑気吸入鎮静法で正しいのはどれか。2つ選べ。

- a 徐々に笑気濃度を下げる。
- b 実施中は口呼吸を行わせる。
- c 笑気とは亜酸化窒素のことである。
- d 笑気と酸素の配合は約3：7である。

〔問題 56〕 口腔内写真（別冊午後 No.4）を別に示す。

不正咬合の分類はどれか。

- a Angle I 級
- b Angle II 級 1 類
- c Angle II 級 2 類
- d Angle III 級

別冊 午後 No.4 写真

〔問題 57〕 写真（別冊午後 No.5）を別に示す。

この器具で測定できるのはどれか。2つ選べ。

- a 歯列弓長径
- b 歯列弓周長
- c 歯槽基底弓幅径
- d 歯槽基底弓長径

別冊 午後 No.5 写真

〔問題 58〕 器具とその用途で正しい組合せはどれか。

- a スポットウェルダ ————— チューブのろう着
- b ポジショニングゲージ ————— ブラケットの位置設定
- c テンションゲージ ————— オーバージェットの計測
- d アーチフォーマー ————— バンドの賦形

〔問題 59〕 顎内固定装置はどれか。

- a 舌側弧線装置
- b フレンケル装置
- c オトガイ帽装置
- d フェイシャルマスク

〔問題 60〕 乳歯齲蝕の特徴はどれか。

- a 進行が緩慢である。
- b 自覚症状が明確である。
- c 第二象牙質の形成が活発である。
- d 1～2歳では小窩裂溝齲蝕が多い。

〔問題 61〕 6か月の乳児の口腔内写真(別冊午後 No.6)を別に示す。

疑われるのはどれか。

- a 乳頭腫
- b 白板症
- c 上皮真珠
- d 先天性エプーリス

別冊 午後 No.6 写真

〔問題 62〕 乳白歯1歯の早期喪失に用いられる装置はどれか。2つ選べ。

- a クラウンループ
- b リンガルアーチ
- c ディスタルシュー
- d 可撤式床型保隙装置

〔問題 63〕 老化によって起こるのはどれか。

- a 咬合高径の増大
- b 歯根膜線維の増加
- c 唾液分泌量の増加
- d 粘膜の萎縮の進行

〔問題 64〕 無歯顎者の顔貌の特徴はどれか。

- a 厚い赤唇
- b 深い鼻唇溝
- c 口角の挙上
- d 明瞭な人中

〔問題 65〕 高齢者が餅を誤嚥しやすい原因で誤っているのはどれか。

- a 歯の喪失
- b 咳嗽反射の亢進
- c 唾液分泌の減少
- d 嚥下筋の筋力低下

〔問題 66〕 障害者基本法で正しいのはどれか。

- a 基本計画は市町村が策定する。
- b 「障害者週間」が制定されている。
- c 対象は身体障害と知的障害である。
- d 目的は障害者の自立と保護である。

〔問題 67〕 リハビリテーションはどれか。

- a 機能訓練への参加
- b 介護サービスの充実
- c 障害スポーツの振興
- d バリアフリー化の推進

〔問題 68〕 デンタルミラーの用途はどれか。2つ選べ。

- a 舌を排除する。
- b 歯の動揺度を診査する。
- c 歯肉縁下歯石を確認する。
- d 反射光で視野を明るくする。

〔問題 69〕 正しいのはどれか。2つ選べ。

- a フェストゥーンは正常歯肉で認められる。
- b 歯肉鞍部（コル）は角化上皮で覆われている。
- c 健康な歯肉の歯肉溝の深さは1～2mmである。
- d 歯周ポケット内に浮遊しているプラークは非付着性プラークという。

〔問題 70〕 アタッチメントレベルを測定する目的はどれか。

- a 歯槽骨の厚さを知る。
- b 歯周組織の破壊の程度を知る。
- c 付着歯肉の幅の減少の程度を知る。
- d 歯周ポケット底部からの出血量を知る。

〔問題 71〕 ステインについて正しいのはどれか。2つ選べ。

- a 喫煙者に多くみられる。
- b 飲料水とは無関係である。
- c 歯面清掃器で除去できる。
- d 唾液由来の糖タンパクである。

〔問題 72〕 歯石除去中に歯科衛生士が手用スケーラーで指を刺した。

まず、行うべき対応はどれか。

- a 消毒薬を塗布する。
- b 歯科医師に報告する。
- c 流水下で指を洗浄する。
- d ガーゼで圧迫止血する。

〔問題 73〕 エアスケーラーについて正しいのはどれか。

- a ルートプレーニングに用いる。
- b エアタービンの圧縮空気を利用する。
- c 振動数は25,000～40,000Hzである。
- d 超音波スケーラーに比べて歯面の損傷が大きい。

〔問題 74〕 写真（別冊午後 No.7）を別に示す。

この器具を使用する際、準備するのはどれか。2つ選べ。

- a 二酸化ケイ素
- b フッ化水素酸
- c 炭酸カルシウム
- d 乳酸アルミニウム

別冊 午後 No.7 写真

〔問題 75〕 シックルタイプスケーラーの操作原則はどれか。

- a 始点と終点を定める。
- b 歯面への操作角度は45度にする。
- c アップーシャンクを歯軸に平行にする。
- d ワーキングストロークはpushである。

〔問題 76〕 写真（別冊午後 No.8）を別に示す。

この器具の操作法で正しいのはどれか。

- a 動揺歯には使用できない。
- b 接触圧は40～90gにする。
- c 出力をできるだけ大きくする。
- d チップは75度の角度で歯面に当てる。

別冊 午後 No.8 写真

〔問題 77〕 プロローピングにおける4点法での記載法で正しいのはどれか。

2 2 2 2

a

2 2  
2 2

b

2  
2 2 2

c

2  
2  
2  
2

d

〔問題 78〕 写真（別冊午後 No.9）を別に示す。

この器具の操作法で正しいのはどれか。

- a 前腕回転運動で操作する。
- b フリーハンドで操作する。
- c 改良執筆状把持法で行う。
- d ホリゾンタルストロークで操作する。

別冊 午後 No.9 写真

〔問題 79〕 フッ化物歯面塗布に用いられるのはどれか。2つ選べ。

- a NaF
- b CaF<sub>2</sub>
- c SnF<sub>2</sub>
- d NaPO<sub>3</sub>F

〔問題 80〕 フッ化ジアンミン銀溶液について正しいのはどれか。2つ選べ。

- a 酸性である。
- b 使用目的は齲蝕予防である。
- c 無色透明で強い苦味、酸味がある。
- d フッ素濃度は 45,000 ppm である。

〔問題 81〕 小窩裂溝填塞法で誤っているのはどれか。

- a エッチングを行う。
- b ボンディングを行う。
- c 歯質の削除は行わない。
- d 側切歯に適用することもある。

〔問題 82〕 シャープニングで正しいのはどれか。2つ選べ。

- a 強い力を加えながら研ぐ。
- b 施術中は滅菌した砥石を使用する。
- c 刃部のヒールからトゥに向かって研ぐ。
- d アーカンソー砥石の潤滑剤は不要である。

〔問題 83〕 52歳の男性。内科医の紹介で来院した。2年前から糖尿病で通院しているという。初診時の口腔内写真（別冊午後 No.10）を別に示す。

適切な説明はどれか。2つ選べ。

- a 行動変容が重要である。
- b 歯周病と糖尿病とは関連がある。
- c 仮性ポケットの処置が重要である。
- d 出血しやすいためスクレーリングができない。

別冊 午後 No.10 写真

〔問題 84〕 78歳の男性。口腔清掃介助方法について家族から相談された。事前に BDR 指標を用いて評価した結果（■印）を表に示す。

|   |  |                                  |  |  |
|---|--|----------------------------------|--|--|
| B | <input type="checkbox"/> 自立            | <input type="checkbox"/> 一部介助が必要 | <input checked="" type="checkbox"/> 全介助が必要 | <input type="checkbox"/> 不能              |
| D | <input type="checkbox"/> 自立            | <input type="checkbox"/> 一部介助が必要 | <input type="checkbox"/> 全介助が必要            | <input checked="" type="checkbox"/> 使用せず |
| R | <input checked="" type="checkbox"/> 自立 | <input type="checkbox"/> 一部介助が必要 | <input type="checkbox"/> 全介助が必要            | <input type="checkbox"/> 不能              |

適切な指導内容はどれか。2つ選べ。

- a 洗口液を併用する。
- b 刷牙前に介助者が義歯をはずす。
- c 介助者が常に歯ブラシを把持する。
- d 最後に介助者が磨き残しの部分を刷牙する。

〔問題 85〕 78歳の男性。口腔清掃のため来院した。誤嚥性肺炎の既往があり、現在は禁食状態で経口摂取は行っていない。口腔清掃中の写真（別冊午後 No.11）を別に示す。

矢印の管の役割はどれか。2つ選べ。

- a 鼻腔洗浄
- b 酸素吸入
- c 栄養摂取
- d 水分摂取

別冊 午後 No.11 写真

〔問題 86〕 40歳の男性。上顎の正中離開を主訴として来院した。初診時の口腔内写真（別冊午後 No.12A）とエックス線写真（別冊午後 No.12B）とを別に示す。

正中離開の原因はどれか。2つ選べ。

- a 食片圧入
- b 咬合性外傷
- c 歯の形態異常
- d 上唇小帯の高位付着

別冊 午後 No.12A、B 写真

〔問題 87〕 バーセルインデックス（Barthel Index）の評価項目で正しいのはどれか。2つ選べ。

- a 買物
- b 入浴
- c 洗濯
- d 食事

〔問題 88〕 歯磨剤に含まれる薬用成分はどれか。2つ選べ。

- a 塩化ナトリウム
- b アルギン酸ナトリウム
- c ラウリル硫酸ナトリウム
- d モノフルオロリン酸ナトリウム

〔問題 89〕 口腔乾燥症の原因はどれか。2つ選べ。

- a 糖尿病
- b 心因性ストレス
- c ビタミンCの欠乏
- d 抗菌薬の長期投与

〔問題 90〕 口臭の官能検査からわかるのはどれか。

- a 歯周病の程度
- b 患者の精神状態
- c 口腔の清掃状態
- d 呼吸の総合的臭気

〔問題 91〕 歯科保健について正しいのはどれか。

- a 学童期は歯周疾患のハイリスク期である。
- b 妊産婦の歯肉炎は出産によって悪化する。
- c 老人では根面齲蝕に注意する必要がある。
- d 成人では女性より男性の歯科受診率が高い。

〔問題 92〕 1歳6か月児歯科健康診査の結果を表に示す。

| 齲蝕罹患型 | O1 | O2 | A  | B  | C | 合計  |
|-------|----|----|----|----|---|-----|
| 人数    | 50 | 20 | 16 | 10 | 4 | 100 |

齲蝕有病者率はどれか。

- a 10%
- b 30%
- c 50%
- d 90%

〔問題 93〕 喫煙について正しいのはどれか。2つ選べ。

- a 喫煙者では歯周病の発生率が低い。
- b 禁煙補助薬は禁煙支援として有効である。
- c 我が国の成人男性の喫煙率はほかの先進国に比べ低い。
- d 健康増進法ではレストランの分煙対策を努力義務としている。

〔問題 94〕 糖尿病患者の尿検査で異常値を示すのはどれか。

- a ケトン体
- b アルブミン
- c ヘモグロビン量
- d ヘマトクリット値

〔問題 95〕 嚥下障害のある患者の食事の工夫で適切なのはどれか。

- a 食事を摂らせない。
- b 固い食材は細かく刻む。
- c 汁物には増粘剤を加える。
- d 冷菜は人肌程度に温める。

〔問題 96〕 器具の手渡しで誤っているのはどれか。

- a 患者の視野に入る位置で行う。
- b 抜歯鉗子は掌握状の手に渡す。
- c 術者の把持を確認して手放す。
- d どここの部位の治療かを考えて器具を渡す。

〔問題 97〕 手指の消毒に用いるのはどれか。2つ選べ。

- a 3～5%石炭酸
- b 2%グルタルアルデヒド
- c 1～3%クレゾール石けん液
- d 0.1～0.2%塩化ベンザルコニウム

〔問題 98〕 歯科用石膏で正しいのはどれか。2つ選べ。

- a 石膏に水を加えて練和する。
- b 硬石膏は $\alpha$ -半水石膏である。
- c 普通石膏の混水比は0.5前後である。
- d 歯科用石膏は硫酸カリウムの半水塩である。

〔問題 99〕 ラテックス手袋を装着して扱おうと硬化障害を生ずる印象材はどれか。

- a 石膏印象材
- b 寒天印象材
- c アルジネート印象材
- d シリコーンゴム質印象材

〔問題 100〕 器具の写真(別冊午後 No.13)を別に示す。

この器具の使用目的はどれか。

- a クラスプの着脱
- b クランプの着脱
- c ラバーダム穿孔
- d マトリックバンドの装着

別冊 午後 No.13 写真

〔問題 101〕 作業模型上のメタルインレーの写真(別冊午後 No.14)を別に示す。

インレーの調整、合着時に準備するのはどれか。2つ選べ。

- a デンタルフロス
- b ダイヤモンドポイント
- c ポジショニングゲージ
- d カーボランダムポイント

別冊 午後 No.14 写真

〔問題 102〕 コンポジットレジンの研磨に用いるのはどれか。2つ選べ。

- a スチールバー
- b カーバイドバー
- c ホワイトポイント
- d フィニッシングバー

〔問題 103〕 個人トレーについて正しいのはどれか。

- a 加熱重合レジンの製作することが多い。
- b 概形印象のために準備するトレーである。
- c 患者ごとに製作するので消毒は不要である。
- d シリコーンゴム質印象材を用いる場合は接着剤が必要である。

〔問題 104〕 下顎水平埋伏智歯の抜去で準備するのはどれか。2つ選べ。

- a 消息子
- b 骨膜剥離子
- c 歯牙分割用バー
- d カークランドメス

〔問題 105〕 既製冠の写真(別冊午後 No.15A)と器具の写真(別冊午後 No.15B)を別に示す。

冠の調整に用いるのはどれか。2つ選べ。

- a ①
- b ②
- c ③
- d ④

別冊 午後 No.15A、B 写真

〔問題 106〕 ポリオン (Po) とオルビターレ (Or) を結んだ基準平面はどれか。

- a 顔面平面
- b カンベル平面
- c 下顎下縁平面
- d フランクルト平面

〔問題 107〕 矯正バンド装着時の操作を①～④に示す。

- ①歯面を清掃し、乾燥させる。
- ②バンドの内外面をアルコール綿で清拭、消毒し、乾燥させる。
- ③バンドプッシャー、バンドシーターでバンドを圧入する。
- ④バンドのチューブ内にセメントガードクリームを塗布する。

操作手順で正しいのはどれか。

- a ①→④→②→③
- b ①→②→③→④
- c ②→④→①→③
- d ②→④→③→①

〔問題 108〕 歯式 21 (FDI 表示) のデンタルエックス線撮影において正しいのはどれか。2つ選べ。

- a 上顎の咬合平面を水平にする。
- b 下顎の咬合平面を水平にする。
- c フィルムを親指で保持してもらう。
- d フィルムを示指で保持してもらう。

〔問題 109〕 出血性素因の検査項目はどれか。2つ選べ。

- a 血小板数
- b 全血凝固時間
- c 赤血球沈降速度
- d ヘマトクリット値

〔問題 110〕 器具の写真 (別冊午後 No.16) を別に示す。

これを使用するのはどれか。

- a 心室細動
- b 心房細動
- c 脳貧血様発作
- d 過換気症候群

別冊 午後 No.16 写真



午後 No. 1



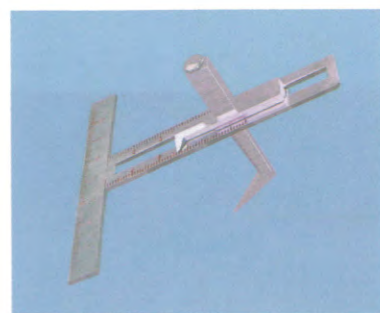
午後 No. 2



午後 No. 3



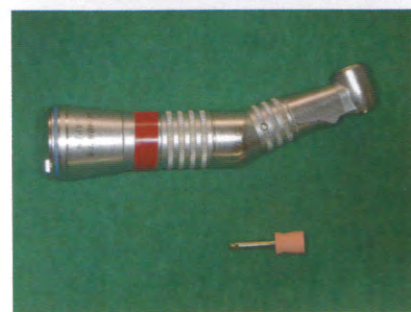
午後 No. 4



午後 No. 5



午後 No. 6



午後 No. 7



午後 No. 8



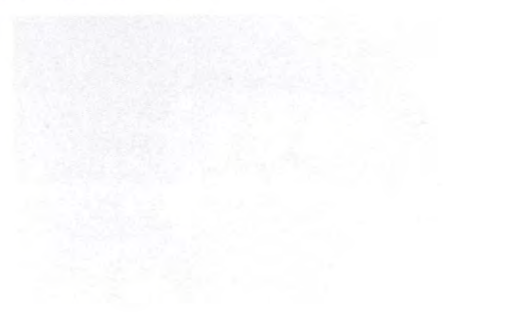
午後 No. 9



午後 No.10



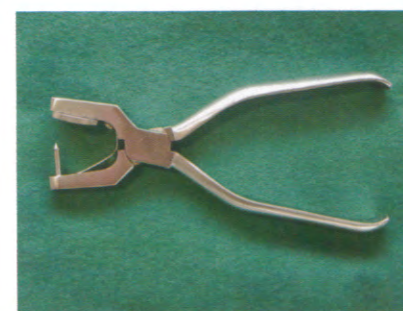
午後 No.11



午後 No.12A



午後 No.12B



午後 No.13



午後 No.14



午後 No.15A



① ② ③ ④  
午後 No.15B



午後 No.16