

平成 23 年度 第 2 回 歯科衛生士模擬試験問題 A

注 意 事 項

- 指示があるまで開けないで下さい。
- 解答用紙A（マークシート）への記入は、必ず HB または B の鉛筆をご使用下さい。
なお、記入した印を訂正する場合は、消しゴムで鉛筆のあとが残らないように完全に消して下さい。
- 指示に従って、まず解答用紙Aに氏名、学校名、学校コードと受験番号を記入して下さい。さらに、学校コードおよび受験番号をマーク欄にマークして下さい。
- 解答方法は次のとおりです。
 - ① 問題は四肢択一か四肢択二です。a b c d の答えのうち、設問に適した答えを（例1）では1つ、（例2）では2つ選び答案用紙にマークして下さい。

（例1）問1 哺乳類はどれか。

- a イヌ
- b タカ
- c ワニ
- d エビ

（例2）問2 哺乳類はどれか。2つ選べ。

- a イヌ
- b タカ
- c ネコ
- d エビ

（例1）問1 の正答は a であるので、

問番号	解 答 欄
1	<input checked="" type="radio"/> a <input type="radio"/> b <input type="radio"/> c <input type="radio"/> d

のように a を鉛筆で黒く塗りつぶして下さい。

（例2）問2 の正答は a と c であるので、

2	<input checked="" type="radio"/> a <input type="radio"/> b <input checked="" type="radio"/> c <input type="radio"/> d
---	---

のように a と c を鉛筆で黒く塗りつぶして下さい。

マークの仕方の悪い例は



- ② （例1）の設問に対し2つ以上解答した場合は誤りとします。
（例2）の設問に対し1つまたは3つ以上解答した場合は誤りとします。
 - ③ この問題Aは問1～問110までで、解答時間は正味2時間30分とします。
- 解答用紙は絶対に折り曲げたり、メモなどで汚したりしないよう特に注意して下さい。
 - 配点は各問1点とし、計110点満点とします。

問1 眼窩部の写真（別冊 No. 1）を別に示す。

矢印が示す骨の隙間を通る神経はどれか。

- a 視神経
- b 動眼神経
- c 眼窩上神経
- d 眼窩下神経

別冊
問題 A No. 1 写真

問2 上下顎模型の写真（別冊 No. 2）を別に示す。

矢印で示す歯はどれか。

- a 第一大臼歯
- b 第一乳臼歯
- c 第二小白歯
- d 第二乳臼歯

別冊
問題 A No. 2 写真

問3 歯のエナメル質の顕微鏡写真（別冊 No. 3）を別に示す。

矢印が示すのはどれか。

- a レチウス条
- b エナメル横紋
- c シュレーゲル条
- d アンドレーゼン線

別冊
問題 A No. 3 写真

問4 顕微鏡写真（別冊 No. 4）を別に示す。

この組織はどれか。

- a 心筋
- b 平滑筋
- c 骨格筋
- d 強靭結合組織

別冊
問題 A No. 4 写真

問5 アミノ酸の代謝について□にあてはまるのはどれか。

アミノ酸から生成されたアンモニアは毒性が高いため、①の②回路で無毒の②に代謝され、尿中に排泄される。

- | | | |
|---|----|----|
| | ① | ② |
| a | 腎臓 | 尿酸 |
| b | 腎臓 | 尿素 |
| c | 肝臓 | 尿酸 |
| d | 肝臓 | 尿素 |

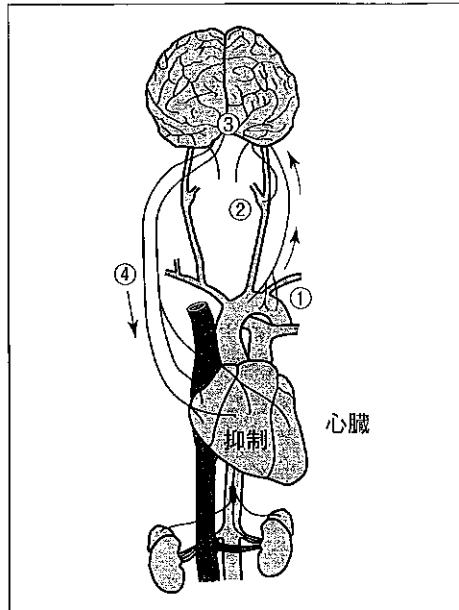
問6 エナメルタンパク質はどれか。2つ選べ。

- a コラーゲン
- b アメロゲニン
- c ホスホホリン
- d アメロプラスチン（シースリン）

問7 ABO 式血液型で血漿中に凝集素をもたないのはどれか。

- a A型
- b B型
- c O型
- d AB型

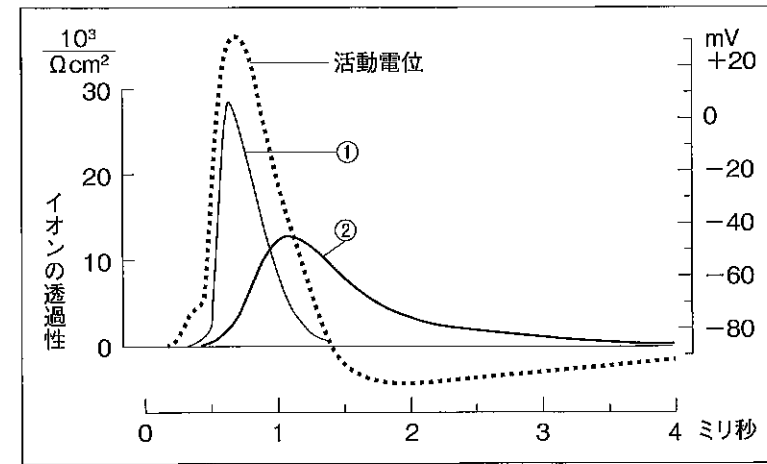
問8 血圧の神経性調節の反射経路を図に示す。



遠心路はどれか。

- a ①
- b ②
- c ③
- d ④

問9 神経細胞の活動電位発生時のイオン透過性の変化を図に示す。



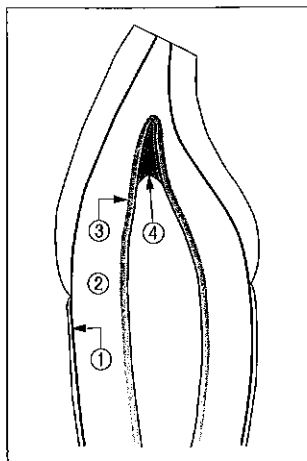
各イオンの細胞内流入および細胞外流出について、①と②の組合せで正しいのはどれか。

- | | ① | ② |
|---|---------------------|---------------------|
| a | Na ⁺ の流入 | K ⁺ の流出 |
| b | Na ⁺ の流出 | K ⁺ の流入 |
| c | K ⁺ の流入 | Na ⁺ の流出 |
| d | K ⁺ の流出 | Na ⁺ の流入 |

問10 外傷後に組織再生するのはどれか。2つ選べ。

- a 血管網
- b 神経細胞
- c 唾液腺の腺房細胞
- d 創傷面における上皮

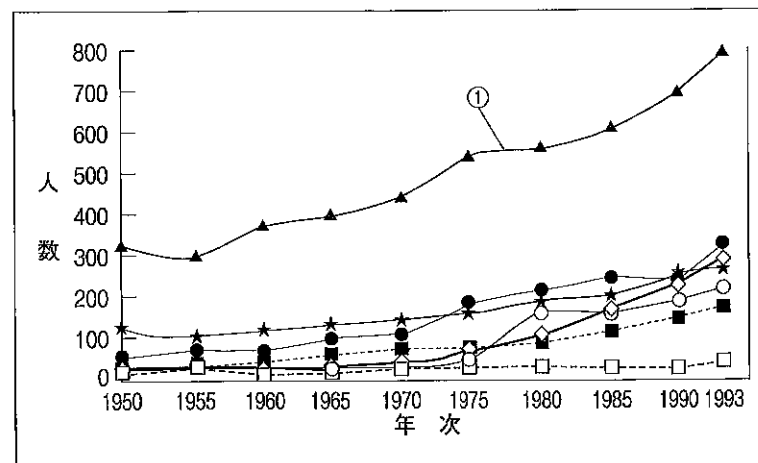
問11 咬耗のある中切歯の断面図を示す。



第三象牙質はどれか。

- a ①
- b ②
- c ③
- d ④

問12 日本人の口腔癌部位別死亡数の推移を図に示す。



①が示すのはどれか。

- a 舌
- b 歯肉
- c 口腔底
- d 唾液腺

問13 真菌と細菌に共通でないのはどれか。

- a 菌糸
- b 細胞壁
- c 細胞質膜
- d リボソーム

問14 Tリンパ球の働きによるのはどれか。

- a 抗体産生
- b 補体活性化
- c ツベルクリン反応
- d アナフィラキシー反応

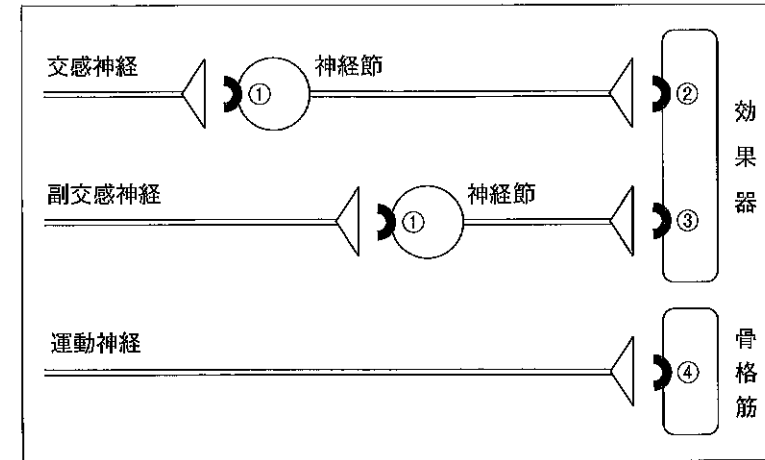
問15 二重盲検法が実施される臨床試験はどれか。

- a 第1相試験
- b 第2相試験
- c 第3相試験
- d スクリーニング試験

問16 ステロイド性抗炎症薬の投与中止後に現れる副作用はどれか。

- a 浮腫
- b 胃腸障害
- c ショック症状
- d 満月様顔貌（ムーンフェイス）

問17 自律神経系および運動神経系の伝達様式を模式図に示す。



アトロピンによって遮断される受容体はどれか。

- a ①
- b ②
- c ③
- d ④

問18 唾液の抗菌成分はどれか。

- a IgE
- b ムチン
- c アミラーゼ
- d ラクトフェリン

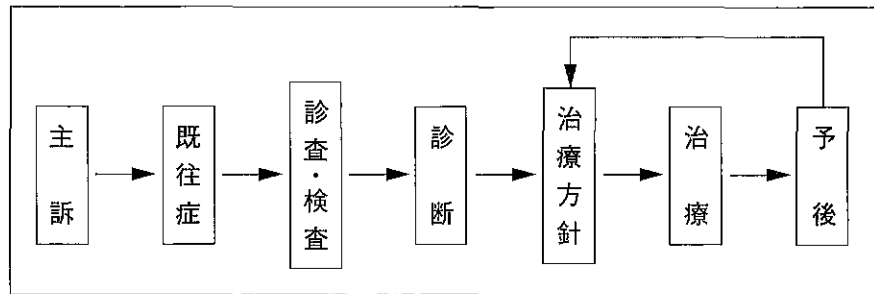
問19 学校歯科健康診断において歯石沈着があるが歯肉に炎症のない者について学校歯科医の所見欄に記入する記号はどれか。

- a G
- b CO
- c GO
- d ZS

問20 歯磨剤の薬用成分で殺菌剤と消炎剤の組合せで正しいのはどれか。

- | | |
|--------------|------------|
| 殺菌剤 | 消炎剤 |
| a 塩酸クロルヘキシジン | ——塩化ナトリウム |
| b デキストラナーゼ | ——トラネキサム酸 |
| c トリクロサン | ——グリチルリチン酸 |
| d 塩化リゾチーム | ——ヒノキチオール |

問21 臨床における患者の診断・治療過程を図に示す。



地域保健活動の進め方に対応させたとき「治療」にあたるのはどれか。

- a 活動計画
- b 活動実施
- c 活動評価
- d 疫学的解析

問22 う蝕予防のためのフッ化物応用に使用するおもな器具の写真（別冊 No. 5）を別に示す。

使用する薬剤はどれか。2つ選べ。

- a フッ化水素酸
- b ケイフッ化ナトリウム溶液
- c 2%フッ化ナトリウム溶液
- d リン酸酸性フッ化ナトリウム溶液

別冊
問題 A No. 5 写真

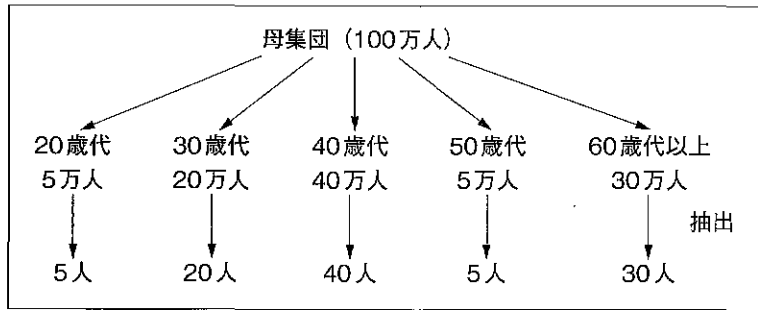
問23 口腔に症状を現す職業性疾病を表に示す。

原因	原因物質	疾病および口腔症状
金属	①	歯頸部に黄色環
金属	②	歯肉炎、口内炎、流涎
酸類	③	歯の酸蝕症
ガス	④	腐骨の形成

原因物質で正しいのはどれか。

- a ①鉛
- b ②水銀
- c ③苛性ソーダ
- d ④亜硫酸ガス

問24 ある標本抽出法の例を図に示す。



該当するのはどれか。

- a 系統抽出法
- b 多段抽出法
- c 層化抽出法
- d 単純無作為抽出法

問25 平成 21 年のわが国における悪性新生物による死亡数が死亡総数に占める割合はどれか。

- a 9.8%
- b 10.7%
- c 15.8%
- d 30.1%

問26 健康日本 21 の基本理念に含まれるのはどれか。2 つ選べ。

- a QOL の向上
- b 粗死亡率の低下
- c 健康寿命の延伸
- d 職業性疾病の減少

問27 河川の汚染度が改善された場合に数値が増加する検査項目はどれか。

- a SS
- b DO
- c BOD
- d COD

問28 患者対照研究とコホート研究を対比させた場合のそれぞれの特徴を表に示す。

研究項目	患者対照研究	コホート研究
観察期間	短期	長期
情報の信頼度	低い	高い
費用・労力	低い	高い
①	適当	不適當
相対危険度	推定 (オッズ比)	計算可能
寄与危険度	計算不可能	計算可能

①にあてはまるのはどれか。

- a 職業性の疾患
- b 遺伝性の疾患
- c 致死率の高い疾患
- d 発生頻度の低い疾患

問29 地球環境破壊と原因の組合せで正しいのはどれか。

- a 砂漠化——過放牧
- b 酸性雨——メタン
- c 温暖化——酸化炭素
- d オゾン層破壊——放射線

問30 感染症予防における感染源対策はどれか。

- a 検 疫
- b 予防接種
- c 手洗いの励行
- d マスクの着用

問31 歯科診療所の管理者が従業員に対して医療安全に関する研修会を実施するにあたり根拠となる法はどれか。

- a 医療法
- b 感染症法
- c 地域保健法
- d 歯科医師法

問32 医療保険の種類を表に示す。

制度名	健康保険		船員保険	各種共済			国民健康保険		
	一般被用者			健康保険法 第3条第2項 被保険者	国家公務員	地方公務員	私学教職員	農業者 自営業者等	被用者 保険の 退職者
	協会けんぽ	組合							
22年3月末 保険者(平成)	全国健康 保険協会	健康保険 組合	①	②	共済組合	③	事業団	市町村 国保組合	④

市町村があてはまるのはどれか。

- a ①
- b ②
- c ③
- d ④

問33 不溶性食物繊維はどれか。2つ選べ。

- a キチン
- b ペクチン
- c マンナン
- d セルロース

問34 ビタミンとその欠乏症の組合せについて正しいのはどれか。2つ選べ。

- a ビタミンA——エナメル質形成不全
- b ビタミンC——歯肉の出血
- c ビタミンD——ペラグラ
- d ビタミンK——くる病

問35 多価不飽和脂肪酸はどれか。

- a オレイン酸
- b リノール酸
- c パルミチン酸
- d アスコルビン酸

問36 質の高い医療を提供するためのチームアプローチで正しいのはどれか。2つ選べ。

- a 患者との信頼関係をつくる。
- b 歯科に関しては妥協をしない。
- c 治療計画に遅れを出さないようにする。
- d コミュニケーションスキルを身につける。

問37 歯科衛生士の業務記録について正しいのはどれか。2つ選べ。

- a 業務記録の保存期間は7年である。
- b 行った業務およびケア内容の評価に活用できる。
- c 業務記録の意義は業務を行ったことの証明になる。
- d 法的問題が生じた場合の法的証拠の資料となるため患者との会話も事細かに記録する。

問38 医療面接の項目はどれか。2つ選べ。

- a 視診
- b 主訴の聴取
- c 現病歴の聴取
- d エックス線検査

問39 消毒・滅菌法と器材の組合せで正しいのはどれか。2つ選べ。

- a 薬液消毒——ガーゼ
- b プラズマ滅菌——綿球
- c 高圧蒸気滅菌——デンタルミラー
- d エチレンオキシドガス滅菌——プラスチック製品

問40 コンポジットレジン修復1週間後に患者が再来院した。検査項目で正しいのはどれか。2つ選べ。

- a 表面の摩耗
- b 辺縁の適合性
- c 色調の適合性
- d 知覚過敏の有無

問41 20歳の男性。初診時の口腔内写真（別冊 No. 6）を別に示す。上顎左側側切歯について正しいのはどれか。

- a ターナー歯
- b 歯のフッ素症
- c ハッチンソン歯
- d 円錐歯（矮小歯）

別冊
問題 A No. 6 写真

問42 エックス線写真を利用して根管長測定を行うときの測定針の適正な位置はどれか。

- a 歯根の中央
- b 歯根の最先端
- c 歯根の先端から 1 mm 手前
- d 歯根の先端から 1 mm 越える位置

問43 膿瘍切開法で正しいのはどれか。2 つ選べ。

- a 局所麻酔下で実施する。
- b スチールバーを使用する。
- c 歯根尖の一部を除去する。
- d 波動の触知が切開の時期の目安となる。

問44 隔壁の形成に使用する材料はどれか。2 つ選べ。

- a 接着性レジン
- b 水硬性仮封材
- c アルミキャップ
- d 酸化亜鉛ユージノールセメント

問45 歯周組織検査について正しいのはどれか。

- a 根分岐部病変 3 度ではプローブは貫通しない。
- b プロービング後の出血は辺縁歯肉の炎症の指標になる。
- c プロービングデプスとアタッチメントレベルは同じである。
- d 動揺度 2 度 (Miller の分類) は歯の近遠心方向の動揺も認められる。

問46 器具の写真 (別冊 No. 7) を別に示す。

この器具を使用する歯周外科治療はどれか。

- a 歯肉切除術
- b フラップ手術
- c 遊離歯肉移植術
- d 歯周ポケット搔爬術

別冊
問題 A No. 7 写真

問47 部分床義歯の構成要素はどれか。2 つ選べ。

- a 支台歯
- b 連結子
- c 支台装置
- d ポンティック

問48 オールセラミッククラウンがレジンジヤケット冠よりも劣っている点はどれか。

- a 吸水性
- b 耐摩耗性
- c 化学的安定性
- d 衝撃に対する強さ

問49 印象材と義歯との組合せで正しいのはどれか。2つ選べ。

- a 酸化亜鉛ユージノール印象材——全部床義歯
- b 寒天印象材——部分床義歯
- c シリコーンラバー印象材——部分床義歯
- d インプレッションコンパウンド——ブリッジ

問50 ポンティックの基底面形態で粘膜と接触面積が最も大きいのはどれか。

- a 鞍状型
- b 船底型
- c 偏側型
- d リッジラップ型

問51 一次救命処置として正しいのはどれか。2つ選べ。

- a 人工呼吸
- b 静脈確保
- c 薬剤投与
- d 自動体外式除細動器（AED）の使用

問52 三叉神経痛の症状について正しいのはどれか。2つ選べ。

- a ベル症状
- b 電撃様疼痛
- c 鼻唇溝の消失
- d バレーの圧痛点

問53 器具の写真（別冊 No. 8）を別に示す。

歯槽骨整形術に必要な器具はどれか。2つ選べ。

- a ①
- b ②
- c ③
- d ④

別冊
問題 A No. 8 写真

問54 マルチブラケット装置でバンド装着の手順の写真（別冊 No. 9）を別に示す。

②と③の間の作業で用いるのはどれか。

- a レジンリムーバー
- b スポットウェルダ
- c ブラケットポジショニングゲージ
- d エラスティックセパレーティングプライヤー

別冊
問題 A No. 9 写真

問55 角線のアーチワイヤーの屈曲に用いるのはどれか。

- a ヤングプライヤー
- b スリージョープライヤー
- c アーチフォーミングタレット
- d リガチャーインスツルメント

問56 予測模型で検討するのはどれか。2つ選べ。

- a 歯の移動量の予測
- b 抜歯・非抜歯の判定
- c E-ラインと口唇の位置関係の評価
- d 外科矯正手術時の上顎骨の位置の分析

問57 不正咬合の後天的原因となるのはどれか。2つ選べ。

- a 外傷
- b 歯数の異常
- c 歯の形態異常
- d 乳歯の早期喪失

問58 9歳児の下顎第一大臼歯について正しいのはどれか。

- a 歯冠修復では全部鑄造冠が多用される。
- b クラウンループ保隙装置の支台歯に適している。
- c 歯髄切断処置を行う場合は水酸化カルシウム法を用いる。
- d 小窩裂溝填塞にはグラスアイオノマー系材料がよく用いられる。

問59 乳歯抜歯について誤っているのはどれか。

- a 先天性歯は抜歯することもある。
- b 健全な乳歯でも抜歯の適応となりうる。
- c 心疾患児には抗菌薬の予防投与が必要である。
- d 顎骨急性化膿性炎の原因歯は直ちに抜歯する。

問60 3歳の女児。右側頬部の腫脹と自発痛を主訴として来院した。経過について問診したところ、上顎右側乳臼歯部にう窩があり、時々冷水痛があったが放置していた。3か月程前からは痛みを訴えなくなっていたという。体温は38.8℃、身長95cm、体重14kgであった。本症例に対する薬物療法で正しいのはどれか。2つ選べ。

- a 非ステロイド性抗炎症薬の投与も考慮する。
- b 薬剤の投与方法としては経口投与が望ましい。
- c Harnack法では成人の約1/4量が薬用量となる。
- d 抗菌スペクトルの広いテトラサイクリン系抗菌薬を使用する。

問61 介護保険制度において歯科衛生士が行えるのはどれか。

- a 訪問介護
- b 歯科訪問診療
- c 居宅療養管理指導
- d 訪問リハビリテーション

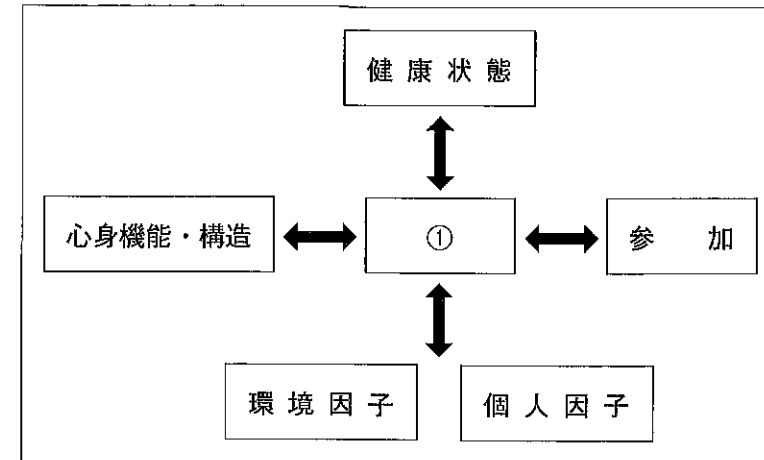
問62 生理機能の加齢変化で正しいのはどれか。

- a 血管伸展性の増加
- b 自律神経機能の低下
- c 交感神経緊張の低下
- d 圧受容体反射機能の亢進

問63 歯の加齢変化で正しいのはどれか。

- a 根尖孔の拡大
- b 周波状の明瞭化
- c 象牙細管の狭窄・閉鎖
- d 根面う蝕の根尖方向への拡大

問64 国際生活機能分類 (ICF) の図を示す。



①はどれか。

- a 活動
- b 休養
- c 運動
- d 栄養

問65 障害者福祉に関する法律ですべての年齢が対象なのはどれか。

- a 児童福祉法
- b 精神保健福祉法
- c 身体障害者福祉法
- d 知的障害者福祉法

問66 プラークバイオフィルムの形成を阻害するのはどれか。2つ選べ。

- a グルカン
- b テトラサイクリン
- c デキストラナーゼ
- d グルコン酸クロルヘキシジン

問67 歯面の沈着物で歯ブラシでの除去が可能なのはどれか。2つ選べ。

- a ペリクル
- b プラーク
- c 色素沈着
- d マテリアアルバ

問68 学校歯科健康診断で GO と判定された児童が来院した。適切な対応はどれか。

- a 歯石除去
- b フッ化物歯面塗布
- c 小窩裂溝填塞
- d ブラッシング指導

問69 歯周疾患と関連がある全身疾患はどれか。2つ選べ。

- a 胃潰瘍
- b 糖尿病
- c 心筋梗塞
- d 悪性貧血

問70 口腔内写真（別冊 No. 10）を別に示す。

この写真から読み取れるのはどれか。2つ選べ。

- a 歯列の状態
- b 歯肉退縮の程度
- c 歯冠と歯根の比
- d 歯槽骨吸収の程度・吸収の形

別冊 問題 A No. 10 写真

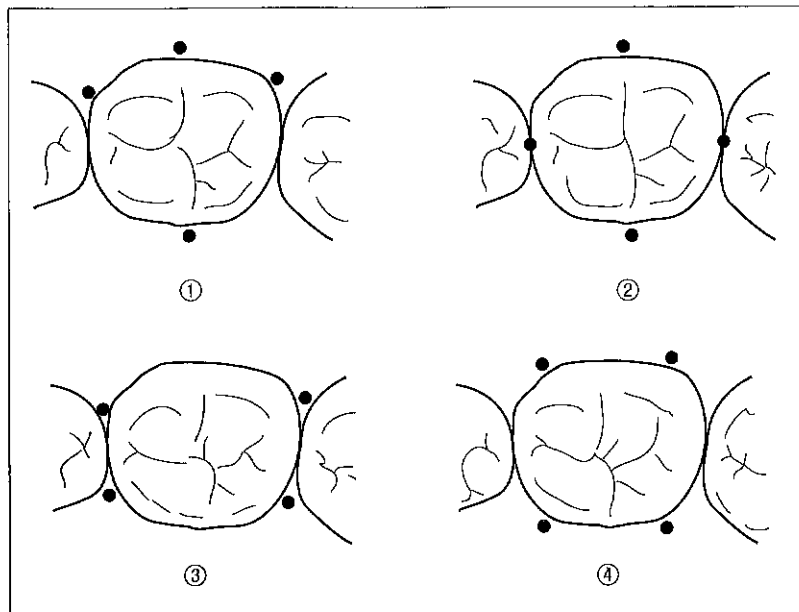
問71 歯周病について正しいのはどれか。2つ選べ。

- a 白内障は歯周病の危険因子である。
- b 歯周病は早産や低体重児出産の原因になる。
- c 歯周病はう蝕と比較して自覚しやすい疾患である。
- d 妊娠期間中はホルモンの影響で歯肉炎になりやすい。

問72 グレーシータイプキュレットの特徴で正しいのはどれか。2つ選べ。

- a ローワーシャンクと内面の角度は 90°である。
- b 1 口腔内のスケーリングには最低 4 本のキュレットが必要である。
- c アフターファイブはスタンダードタイプよりアッパーシャンクが 3 mm 長い。
- d トウを自分に向けてみた場合、奇数番号は右にカッティングエッジがある。

問73 ポケットデプスの4点法での測定位置を図に示す。



正しいのはどれか。2つ選べ。

- a ①
- b ②
- c ③
- d ④

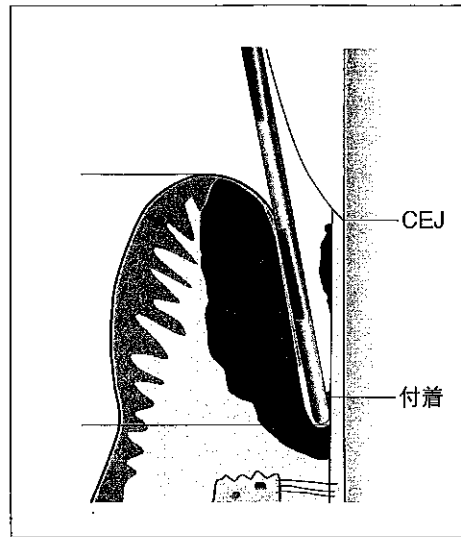
問74 写真(別冊 No. 11)を別に示す。

インプラントのある患者へプロービングを行うときに使用するプローブはどれか。

- a ①
- b ②
- c ③
- d ④

別冊
問題 A No. 11 写真

問75 2 mm 間隔の目盛りの歯周プローブによる診査時の図を示す。



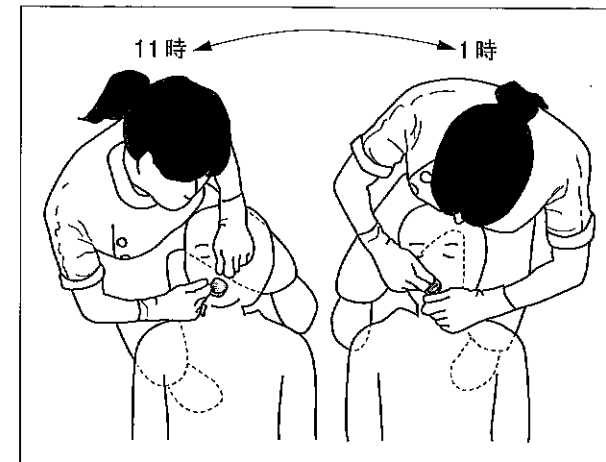
正しいアタッチメントレベルはどれか。

- a 2 mm
- b 4 mm
- c 5 mm
- d 6 mm

問76 プロービングについて正しいのはどれか。2つ選べ。

- a 1~2 mm で操作する。
- b プロービング圧は 30~40g 前後が適切である。
- c ポケット内はウォーキングストロークで操作する。
- d プローブは歯軸に対して角度をつけて挿入する。

問77 ポジションを図に示す。



歯石除去操作がしやすい部位はどれか。2つ選べ。

- a 上顎右側白歯部頬側
- b 下顎左側白歯部舌側
- c 下顎右側白歯部舌側
- d 上顎前歯部唇側

問78 43歳の女性。歯肉の腫脹を主訴として来院した。

歯肉縁下歯石の沈着があり、下顎左側小白歯部頰側のスケーリングを行うこととなった。正しいのはどれか。2つ選べ。

- a フロントポジションで行う。
- b マキシラアングルは0°にする。
- c ヘッドローテーションは左へ傾斜させる。
- d グレーシータイプキュレットは#8、#12、#13を使用する。

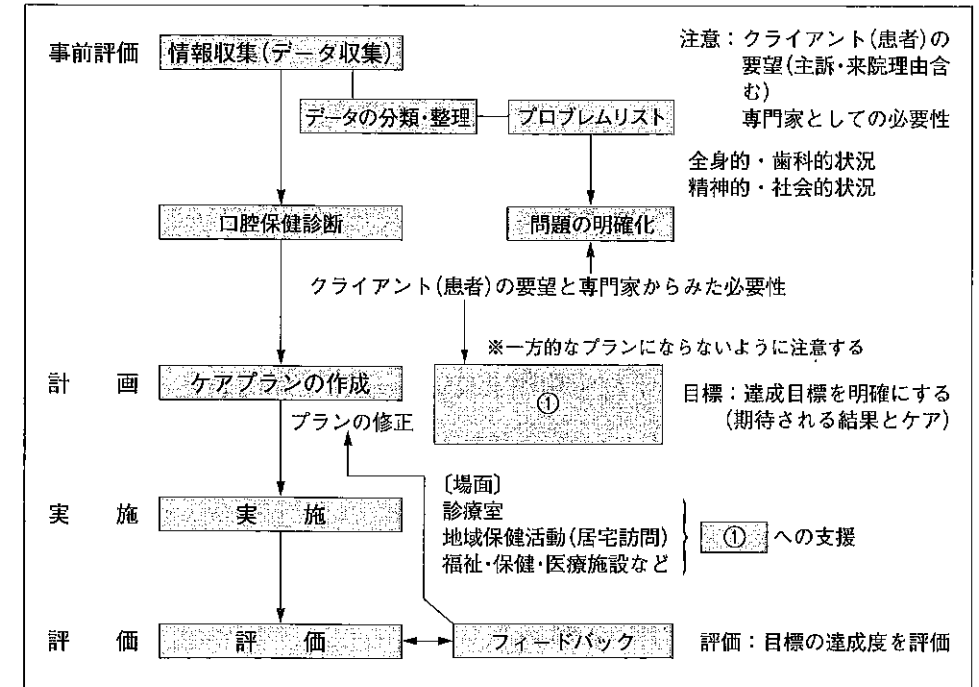
問79 3+3 舌側のスケーリングを行う際、正しいのはどれか。2つ選べ。

- a マキシラアングル：+15°
- b グレーシーキュレット：#5/6
- c ヘッドローテーション：左15°
- d ミラーによる舌または軟組織の排除

問80 上顎左側第一大臼歯頰側遠心のスケーリングを行うことになった。術者のポジションと使用するグレーシータイプキュレットの組合せで正しいのはどれか。

- a 9～11時——#13
- b 11～12時——#14
- c 8～9時——#13
- d 9時——#14

問81 歯科保健指導のフローチャートを図に示す。



①の内容例として適切なのはどれか。2つ選べ。

- a 補綴処置
- b セルフケア
- c 歯周外科手術
- d プロフェッショナルケア

問82 歯周疾患のプラークリテンションファクターとなるのはどれか。2つ選べ。

- a 糖尿病
- b 歯列不正
- c 骨粗鬆症
- d 根分岐部病変

問83 現場活動を行ううえでのラポール構築において重要なことはどれか。2つ選べ。

- a 共感
- b 審判的態度
- c マイクロカウンセリング
- d クローズドクエスチョン

問84 73歳の男性。降圧剤を服用しており口腔乾燥を訴えて来院した。歯科衛生士の対応で正しいのはどれか。2つ選べ。

- a 湿潤剤の使用法を指導する。
- b 軟食への切り替えを指導する。
- c 降圧剤の服用中止を指導する。
- d 唾液腺マッサージの方法を指導する。

問85 日本人の食塩摂取量について正しいのはどれか。2つ選べ。

- a 食塩摂取量は近年減少傾向にある。
- b 男性よりも女性のほうが食塩摂取量が多い。
- c 高齢になると食塩摂取量が増える傾向にある。
- d 平成21年国民健康・栄養調査結果の食塩摂取量は、食事摂取基準(2010年版)の目標量を下回っている。

問86 BDRの判定に必要な質問として適切なのはどれか。2つ選べ。

- a ぶくぶくうがいができますか。
- b 食事の際、介助が必要ですか。
- c 義歯の入れ外しは自分でしていますか。
- d 歯ブラシ以外の補助道具を使用していますか。

問87 32歳の女性。歯肉の腫脹と歯肉からの出血を主訴に来院した。歯周組織検査の結果(別冊 No. 12)を別に示す。

指導するブラッシング法として適切なのはどれか。2つ選べ。

- a バス法
- b フォーンズ法
- c チャーターズ法
- d スクラッピング法

別冊
問題 A No. 12 図

問88 摂食・嚥下障害と症状の組合せで正しいのはどれか。

- a 食べこぼし———咽頭期障害
- b むせやしゃがれ声が目立つ———先行期障害
- c なかなか飲み込めない———口腔期障害
- d 目の前に食事があっても食べようとしない——準備期障害

問92 1歳6か月歯科健康診査に訪れた幼児。

幼児の口腔内写真（別冊 No. 13A）と健診結果（別冊 No. 13B）を別に示す。口腔清掃指導の内容で正しいのはどれか。2つ選べ。

- a ガーゼや綿棒で清掃をする。
- b フロスを併用する。
- c 歯垢染色剤の使用を勧める。
- d 保護者によるブラッシングを主体とする。

別 冊
問題 A No.13 写真・図

問93 TDS ニコチン依存度テストを表に示す。

- | | |
|------|---|
| 問 1 | 自分が吸うつもりよりも、ずっと多くタバコを吸ってしまうことがある |
| 問 2 | 禁煙や本数を減らそうと試みて、できなかったことがある |
| 問 3 | 禁煙したり本数を減らそうとしたときに、タバコが欲しくて欲しくてたまらなくなることがある |
| 問 4 | 禁煙したり本数を減らそうとしたときに、次のどれかがありましたか（イライラ、神経質、落ちつかない、集中しにくい、憂鬱、頭痛、眠気、胃のむかつき） |
| 問 5 | 問 4 でうかがった症状を消すために、またタバコを吸い始めることがある |
| 問 6 | 重い病気にかかったときに、タバコはよくないとわかっているのに吸うことがある |
| 問 7 | タバコのために自分に健康問題が起きているとわかっているのに吸うことがある |
| 問 8 | タバコのために自分に精神的問題が起きているとわかっているのに吸うことがある |
| 問 9 | 自分はタバコに依存していると感じることがある |
| 問 10 | タバコが吸えないような仕事や付き合いを避けることがある |
- 「はい」=1点/「いいえ」=0点

正しいのはどれか。2つ選べ。

- a 禁煙ステージをスクリーニングするために用いる。
- b 精神医学的なニコチン依存度を評価する。
- c 得点が高いほど禁煙成功率が高い傾向にある。
- d 健康保険などで禁煙治療を受けるには、総計5点以上が条件となる。

問94 次の会話と患者のデータから SOAP を記録した。

会話文

歯科衛生士：おはようございます。今日は体調はいかがですか？
 患者：特に問題ないです。
 歯科衛生士：お口の中で何か気になるところはありますか？
 患者：前の歯の着色が気になってます。
 歯科衛生士：タバコは吸われますか？
 患者：はい。一日一箱くらい吸います。
 歯科衛生士：ほかに気になることはありますか？
 患者：特にないです。

患者のデータ

27 歳女性
 $\frac{7+7}{7+7}$ 全顎に歯肉腫脹あり
 全顎に着色あり
 隣接面にプラークの付着あり

 $\frac{3+3}{3+3}$ 舌側・隣接面に歯石沈着

それぞれの項目について正しく記載されているのはどれか。2つ選べ。

a S：・全顎に歯肉腫脹
 ・全顎に着色
 ・隣接面にプラーク付着
 ・下顎前歯部 歯石 +

b O：着色が気になる

c A：喫煙・プラーク付着・歯石沈着に関連した歯肉腫脹
 喫煙に関連した着色

d P：喫煙と歯周疾患の関係の説明
 プラーク・歯石の為害作用の説明
 隣接面と下顎前歯部舌側面への歯ブラシの当て方を指導
 全顎の着色と下顎前歯部の歯石除去
 全顎を歯科衛生士によるブラッシングにてプラーク除去と患者に爽快感を体感させる
 次回ブラッシング状況のチェックと禁煙指導

問95 事業所において歯科衛生教育を行う。参考になる指標はどれか。2つ選べ。

- a 医療施設調査
- b 歯科疾患実態調査
- c 医療経済実態調査
- d 国民健康栄養調査

問96 バキュームテクニックについて正しいのはどれか。2つ選べ。

- a 切削器具から出る水を直接吸引しない。
- b 水や唾液の貯留液は舌根部で吸引する。
- c バキュームチップの先端に力を加えて圧排する。
- d 施術野の明視のため指などによる圧排も併用する。

問97 エチレンオキシドガス滅菌について正しいのはどれか。2つ選べ。

- a 滅菌物の損傷が少ない。
- b エチレンオキシドガスの毒性は低い。
- c 滅菌物の洗浄後、乾燥は不要である。
- d オートクレーブと比べ滅菌に長時間かかる。

問98 石膏の混水比について正しいのはどれか。2つ選べ。

- a 混水比を大きくすると硬化時間は速くなる。
- b 硬石膏の混水比は 0.20～0.30 である。
- c 超硬質石膏は水が多いと強度が低下することがある。
- d 混水比を小さくすると石膏の表面に面荒れが起こる。

問99 酸化亜鉛ユージノールセメントについて正しいのはどれか。2つ選べ。

- a 鎮痛・鎮静を目的にする場合、粉末を多めに入れる。
- b 硬化を遅くしたいときはアルコールを1~2滴加える。
- c 練和に使用するスパチュラはプラスチック製・金属製どちらでもよい。
- d 酸化亜鉛ユージノールはレジンの重合を阻害する。

問100 可視光線重合型レジン修復について正しいのはどれか。

- a 照射器の光源は水銀ランプである。
- b アルミニウム製隔壁が使用される。
- c レジンの色調が濃いほど硬化深度も大きくなる。
- d 照射光の利用波長は450~520 nmの範囲にある。

問101 歯肉排除について誤っているのはどれか。

- a 印象採得の際、辺縁歯肉を圧排し作業野を明確にする目的がある。
- b 作業にはジンパッカーを使用し、軽い圧で歯肉を傷つけないように行う。
- c 心臓ペースメーカーを使用している患者には、外科的方法を用いるとよい。
- d 歯肉溝から出血したときは、コードにアドレナリンを含ませた化学的方法を用いる。

問102 30歳の女性。上顎右側第一小白歯に食物が詰まることを主訴として来院した。隣接面にう蝕が確認されたため、コンポジットレジン修復処置を行うこととなった。治療時に使用する器具の写真(別冊 No. 14)を別に示す。

この器材の使用目的はどれか。

- a 窩洞形成
- b 隔壁調整
- c 咬合調整
- d 軟化象牙質除去

別冊
問題 A No. 14 写真

問103 重合用光照射器の取扱いについて正しいのはどれか。2つ選べ。

- a ライトシールドを使用する。
- b 白内障の患者には使用しない。
- c 結膜炎の患者には使用しない。
- d 重合を促進するため長く照射する。

問104 ゴシックアーチ描記法で誤っているのはどれか。

- a 下顎を前後左右に運動させて描記する。
- b 決定した下顎位で石膏を用いてチェックバイトを採得する。
- c 上下別々に口腔外に取り出す。
- d 下顎模型を咬合器に再装着する。

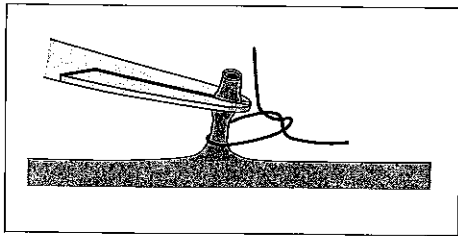
問105 印象採得後の印象物の水洗・消毒方法で正しいのはどれか。2つ選べ。

- a アルジネート印象材は1%次亜塩素酸ナトリウム溶液に30分間浸漬する。
- b 流水下で十分に血液や唾液などの付着物を洗い流す。
- c シリコンラバー系印象材はグルタルアルデヒド製剤薬液中に10分間浸漬する。
- d 寒天・アルジネート印象は0.1%ポビドンヨードをスプレーシラップで包み、15分間放置後水洗する。

問106 全部床義歯製作時の人工歯選択に必要なのはどれか。2つ選べ。

- a シェードガイド
- b モールドガイド
- c ゴシックアーチトレーサー
- d ユーティリティーワックス

問107 図を示す。



この止血法はどれか。

- a 挫滅法
- b 創縁縫合法
- c 血管結紮法
- d 焼灼法（凝固法）

問108 笑気吸入鎮静法を行うことになった。禁忌の患者はどれか。2つ選べ。

- a 妊娠初期の患者
- b 鼻閉のある患者
- c 恐怖心の強い患者
- d 卵アレルギーの患者

問109 吸入鎮静法の至適鎮静状態の判定で正しいのはどれか。2つ選べ。

- a ろれつがまわらない。
- b 眠気があり中等度の眼瞼下垂。
- c 指示に従い開口保持は自力で可能。
- d 身体全体が温かく宙に浮いた感じ。

問110 可撤式保定装置はどれか。2つ選べ。

- a 犬歯間保定装置
- b ホーレー型保定装置
- c トゥースポジショナー
- d フェイスボウ型ヘッドギア

写真 No. 1

(問 1)

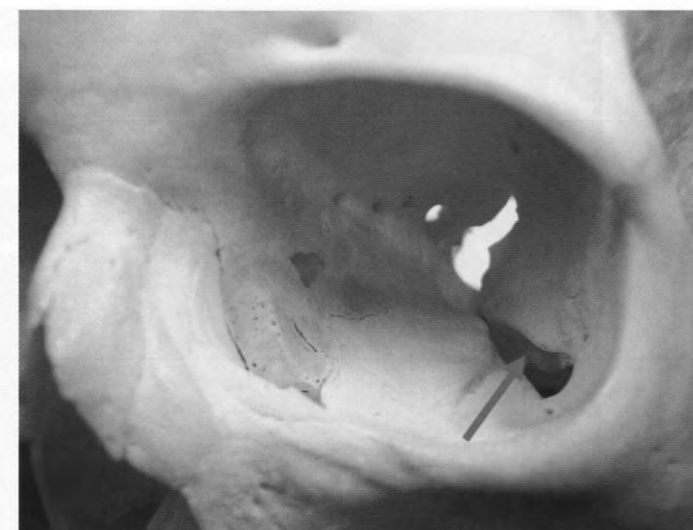
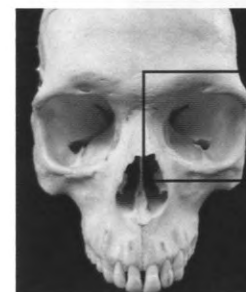


写真 No. 2 (問 2)

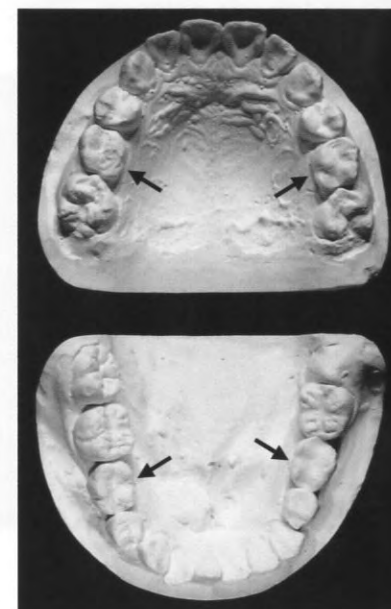


写真 No. 3

(問 3)

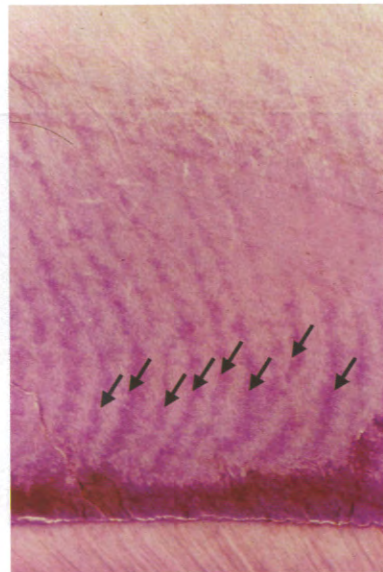


写真 No. 4

(問 4)

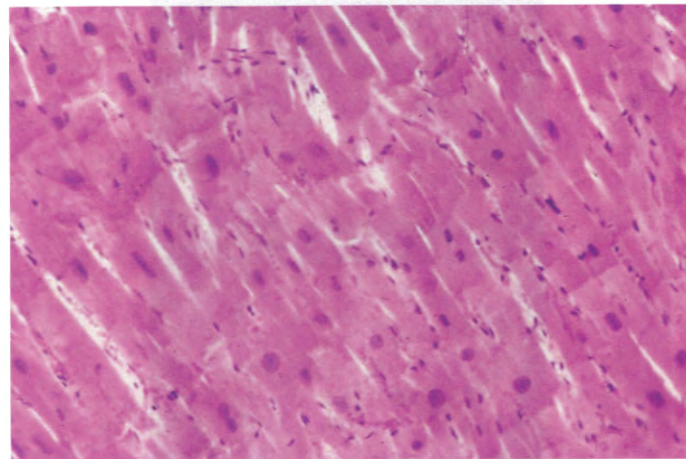


写真 No. 5

(問 22)

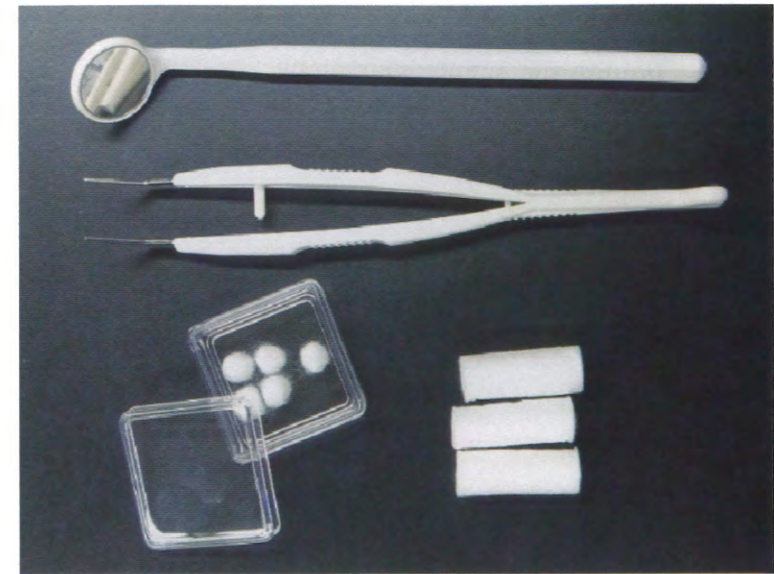


写真 No. 6

(問 41)



写真 No. 7 (問 46)

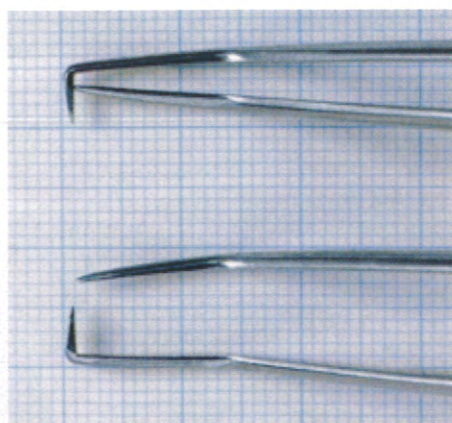
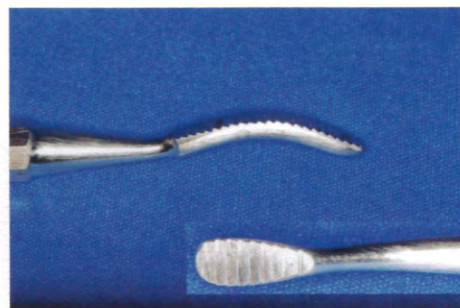


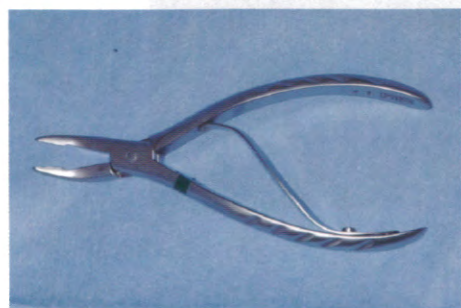
写真 No. 8 (問 53)



①



②



③



④

写真 No. 9 (問 54)

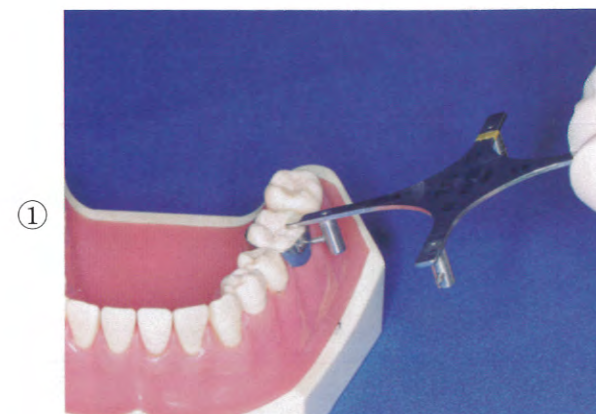


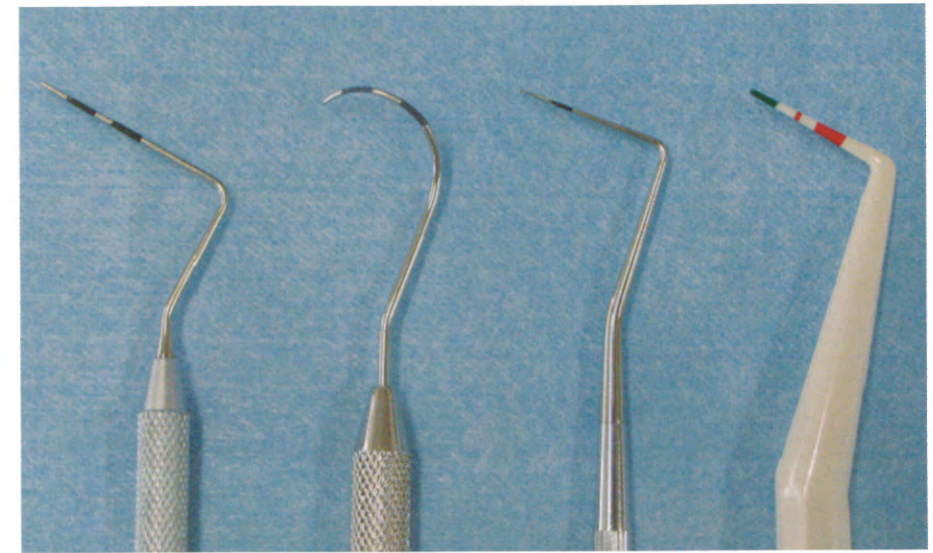
写真 No. 10

(問 70)



写真 No. 11

(問 74)



①

②

③

④

図 No. 12

(問 87)

ブランク付着 (O'Leary)

B																	
P																	
	8	7	6	5	4	3	2	1	1	2	3	4	5	6	7	8	
	8	7	6	5	4	3	2	1	1	2	3	4	5	6	7	8	
L																	
B																	

歯周ポケット (mm)

B		6	5	5	5	4	5	5	4	4	4	3	3	3	2	2	2	2	2	2	2	2	2	2	3	3	2	4	4	3	5	5	5	6	6	4	5					
P		5	4	5	5	4	4	4	3	4	3	3	2	2	2	3	3	2	2	2	2	2	2	2	2	2	3	3	2	4	3	3	5	5	4	6	5	4	6			
	8	7	6	5	4	3	2	1	1	2	3	4	5	6	7	8																										
	8	7	6	5	4	3	2	1	1	2	3	4	5	6	7	8																										
L		7	5	6	5	4	5	4	5	5	4	3	3	3	2	2	2	2	2	2	2	2	2	3	3	2	3	4	3	4	5	4	4	5	6	4	6					
B		6	5	5	5	4	5	4	4	4	4	3	4	2	2	2	2	2	2	2	2	2	2	3	2	2	2	3	2	2	3	2	2	3	4	4	4	4	5	6	5	6

写真・図 No. 13

(問 92)



A

歯の状態	E	D	C	B	A	A	B	C	D	E	むし歯の罹患型: O ₁ <u>O₂</u> A B C 要治療のむし歯: なし・あり()本 歯の汚れ: きれい・ふつう・きたない 歯肉・粘膜: 異常なし・あり() 不正咬合: なし・要注意() (23年5月5日診査)
	E	D	C	B	A	A	B	C	D	E	

B

写真 No. 14

(問 102)



平成 23 年度 第 2 回 歯科衛生士模擬試験問題 B

注 意 事 項

- 指示があるまで開けないで下さい。
- 解答用紙 A (マークシート) への記入は、必ず HB または B の鉛筆をご使用下さい。
なお、記入した印を訂正する場合は、消しゴムで鉛筆のあとが残らないように完全に消して下さい。
- 指示に従って、まず解答用紙 A に氏名、学校名、学校コードと受験番号を記入して下さい。さらに、学校コードおよび受験番号をマーク欄にマークして下さい。
- 解答方法は次のとおりです。
 - ① 問題は四肢択一か四肢択二です。a b c d の答えのうち、設問に適した答えを(例 1) では 1 つ、(例 2) では 2 つ選び答案用紙にマークして下さい。

(例 1) 問 111 哺乳類はどれか。

- a イヌ
- b タカ
- c ワニ
- d エビ

(例 2) 問 112 哺乳類はどれか。2 つ選べ。

- a イヌ
- b タカ
- c ネコ
- d エビ

(例 1) 問 111 の正答は a であるので、

問番号	解 答 欄
101	<input checked="" type="radio"/> a <input type="radio"/> b <input type="radio"/> c <input type="radio"/> d

のように (a) を鉛筆で黒く塗りつぶして下さい。

(例 2) 問 112 の正答は a と c であるので、

102	<input checked="" type="radio"/> a <input type="radio"/> b <input checked="" type="radio"/> c <input type="radio"/> d
-----	---

のように (a) と (c) を鉛筆で黒く塗りつぶして下さい。

マークの仕方の悪い例は



- ② (例 1) の設問に対し 2 つ以上解答した場合は誤りとします。
(例 2) の設問に対し 1 つまたは 3 つ以上解答した場合は誤りとします。
- ③ この問題 B は問 111～問 220 までで、解答時間は正味 2 時間 30 分とします。
- 解答用紙は絶対に折り曲げたり、メモなどで汚したりしないように特に注意して下さい。
- 配点は各問 1 点とし、計 110 点満点とします。

問111 上肢骨を構成する骨の写真（別冊 No. 1）を別に示す。

骨の名称はどれか。

- a 尺 骨
- b 橈 骨
- c 上腕骨
- d 肩甲骨

別 冊
問題 B No. 1 写真

問112 組織の写真（別冊 No. 2）を別に示す。

正しいのはどれか。2つ選べ。

- a ①の硬さはモース硬度で5～6である。
- b ①よりも②のほうが石灰化の程度が高い。
- c ①、②にみられる暗赤色の線条構造は終始同一の幅である。
- d ①、②にみられる暗赤色の線条構造には細胞の一部が進入している。

別 冊
問題 B No. 2 写真

問113 舌の構造と機能について正しいのはどれか。

- a 舌下面には舌扁桃が存在する。
- b 舌尖部の味覚は鼓索神経支配である。
- c 有郭乳頭は分界溝の直後に溝に沿って並ぶ。
- d オトガイ舌筋には舌を細長くする作用がある。

問114 組織の写真（別冊 No. 3）を別に示す。

正しいのはどれか。2つ選べ。

- a 細胞間質が豊富である。
- b 機能に Ca イオンが関与する。
- c 多核の細胞により構成される。
- d 体外環境からの刺激を伝達する。

別 冊
問題 B No. 3 写真

問115 グルコースの代謝について□にあてはまるのはどれか。

細胞内にとり込まれたグルコースは、嫌気的条件下で、ピルビン酸または

①に代謝される。この代謝過程を②という。

- | | ① | ② |
|---|----------|--------|
| a | アセチル CoA | クエン酸回路 |
| b | アセチル CoA | 解糖 |
| c | 乳酸 | クエン酸回路 |
| d | 乳酸 | 解糖 |

問116 痛覚の受容器はどれか。

- a パチニ小体
- b ルフィニ小体
- c メルケル小体
- d 自由神経終末

問117 甲状腺の機能が亢進したときの症状はどれか。

- a 発育不全
- b 眼球突出
- c 基礎代謝低下
- d 血中カルシウム濃度上昇

問118 開口反射の役割はどれか。

- a 防御反応
- b 咀嚼力の調節
- c 口腔内洗浄作用
- d 下顎安静位の維持

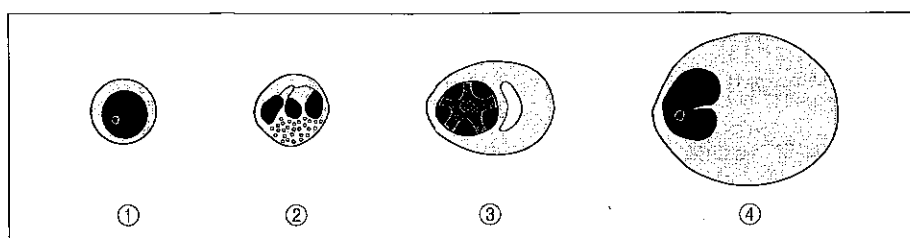
問119 唾液の分泌量で①よりも②のほうが多い組合せはどれか。

- | | ① | ② |
|---|-----|-----|
| a | 夜間 | 昼間 |
| b | 冬季 | 夏季 |
| c | 食事中 | 安静時 |
| d | 顎下腺 | 舌下腺 |

問120 糖尿病患者の口腔内でみられるのはどれか。2つ選べ。

- a 黒毛舌
- b 抜歯創の治癒不全
- c 頬粘膜の扁平苔癬
- d 慢性歯周炎の増悪

問121 炎症で見られる細胞の模式図を示す。



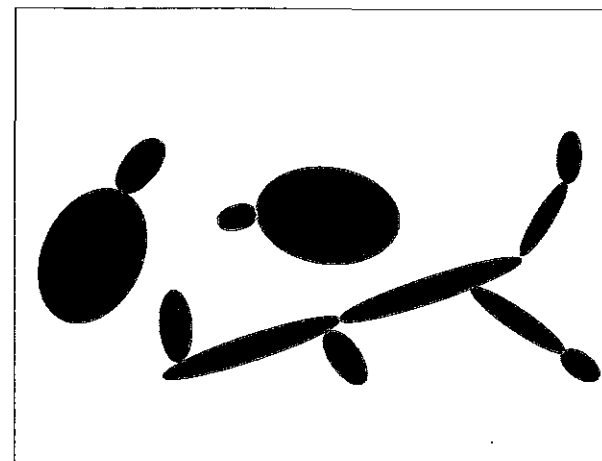
外歯癰からの滲出液に最も多く含まれるのはどれか。

- a ①
- b ②
- c ③
- d ④

問122 IgG 抗体の特性はどれか。2つ選べ。

- a 胎盤通過性
- b 補体活性化
- c 感染初期に産生
- d 分泌液中の主要抗体

問123 ある化学療法薬の長期間投与を受けた患者の舌背に白苔が生じた。採取された白苔をグラム染色し顕微鏡観察した微生物のグラム陽性染色像を図に示す。



正しいのはどれか。

- a 菌交代現象が起きたと考えられる。
- b 少なくとも2種類の微生物が観察される。
- c 長期間投与したのはアンホテリシン B である。
- d 治療にはアシクロビルの投与が効果的である。

問124 歯肉縁上プラークの形成を促進する働きがあるのはどれか。2つ選べ。

- a 細胞間コミュニケーション
- b 一定に保たれた酸素濃度
- c 歯質表面のペリクルの除去
- d グルコシルトランスフェラーゼの酵素活性

問125 薬物の連用で生物学的半減期の長さに関係があるのはどれか。

- a 依存
- b 蓄積
- c 耐性
- d 禁断症状

問126 薬物とその分類の組合せで正しいのはどれか。2つ選べ。

- a イミプラミン——催眠薬
- b ジアゼパム——吸入麻酔薬
- c プロポフォール——静脈麻酔薬
- d フェニトイン——抗てんかん薬

問127 Dreizen test の結果と関連するのはどれか。

- a 唾液中の乳酸桿菌数
- b 唾液中の重炭酸塩量
- c プラーク中のフッ素濃度
- d プラーク中のカルシウム濃度

問128 エナメル質に比べ象牙質で数値が大きいのはどれか。

- a 硬度
- b 水分量
- c 無機質量
- d カルシウム量

問129 う蝕のリスク評価に用いられるのはどれか。2つ選べ。

- a 睡眠時間
- b 喫煙習慣
- c 口渇の程度
- d 間食の摂取頻度

問130 飲食物を介して摂取・吸収されたフッ素がおもに排泄される経路はどれか。

- a 汗
- b 尿
- c 呼吸
- d 糞便

問131 スクリーニング検査における感度を意味するのはどれか。

- a 健常者を陰性とする割合
- b 検査陰性者中の健常者の割合
- c 疾病罹患者を陽性とする割合
- d 検査陽性者中の疾病罹患者の割合

問132 100点満点の試験を100名に実施した結果、得点の最低が1点、最高が100点であった。結果の度数分布表を示す。

得点(点)	度数
1~20	8
21~40	17
41~60	26
61~80	42
81~100	7

設定した階級数はどれか。

- a 2
- b 5
- c 10
- d 20

問133 10歳の女兒。上顎両側中切歯のエナメル質の50%に白濁があり着色も認められる。異常の生じた歯の発育時期はどれか。

- a 歯の発生期
- b 歯の萌出期
- c 歯の石灰化期
- d 歯の形態分化期

問134 フッ化物洗口を1年間実施したA小学校と対照のB小学校における1人平均う歯数の変化を表に示す。

	洗口開始時の1人平均う歯数	1年後の1人平均う歯数
A小学校	1.0	2.0
B小学校	1.0	3.0

フッ化物洗口によるう蝕抑制率はどれか。

- a 25.0%
- b 33.3%
- c 50.0%
- d 66.7%

問135 罹患した場合、原則として入院措置がとられるのはどれか。

- a コレラ
- b ラッサ熱
- c A型肝炎
- d 腸管出血性大腸菌感染症

問136 市町村保健センターの業務はどれか。2つ選べ。

- a 予防接種
- b 健康相談
- c 感染症対策
- d 難病対策

問137 ある工場で重量物運搬に従事する作業員に腰痛症が多発したので、運搬作業を機械化することにした。この対応はどれか。

- a 精度管理
- b 健康管理
- c 作業管理
- d 作業環境管理

問138 ある地域の人口統計の概数を表に示す。

人 口	100,000
出 生	950
死 亡	900
転 出	10

この表から算出できるのはどれか。2つ選べ。

- a 出生率
- b 乳児死亡率
- c 自然増加数
- d 年齢調整死亡率

問139 精神障害者の法的入院形態で最も多いのはどれか。

- a 仮入院
- b 任意入院
- c 措置入院
- d 医療保護入院

問140 保健所の業務はどれか。2つ選べ。

- a エイズ検査
- b 食品安全監視
- c 3歳児健康診査
- d 妊産婦栄養指導

問141 歯科衛生士の業務について正しいのはどれか。

- a パノラマエックス線撮影
- b 診療録への業務記録の記入
- c 歯科医師の指示による抜髄
- d 医師の指示による歯磨き指導の実施

問142 食事摂取基準について正しいのはどれか。2つ選べ。

- a 青少年の適正脂肪エネルギー比率は25～30%である。
- b 目標量は過剰症の予防を目的として策定された摂取量である。
- c 推奨量は生活習慣病の予防を目的として策定された摂取量である。
- d 推定エネルギー必要量はエネルギー不足のリスクおよび過剰のリスクの両者が最も小さくなる摂取量である。

問143 漂白剤として使用される食品添加物はどれか。

- a ソルビン酸
- b 亜硝酸ナトリウム
- c 亜硫酸ナトリウム
- d アセスルファミウムカリウム

問144 スクロースは単糖類 A と単糖類 B が結合した二糖類であり、マルトースは単糖類 A が 2 つ結合した二糖類である。B はどれか。

- a グルコース
- b ガラクトース
- c フルクトース
- d キシリトール

問145 植物性食品よりも動物性食品に多く含まれるのはどれか。

- a ビタミン C
- b ビタミン B₁₂
- c ビタミン D₂
- d プロビタミン A

問146 医療におけるインフォームド・コンセントについて に入る語句の組合せで正しいのはどれか。

① のある患者さんが、自分に対してなされる診療行為について、 ② から適切な情報を与えられ、それについて理解し、納得したうえで、 ③ に ② に与える同意

- | | ① | ② | ③ |
|---|------|-------|-----|
| a | 同意能力 | 行政関係者 | 自発的 |
| b | 説明能力 | 医師等 | 能動的 |
| c | 同意能力 | 医師等 | 自発的 |
| d | 説明能力 | 行政関係者 | 能動的 |

問147 糖尿病の検査項目はどれか。2 つ選べ。

- a HbA_{1c}
- b ヘマトクリット
- c ヘモグロビン濃度
- d 血糖 (グルコース)

問148 パノラマエックス線撮影の特徴はどれか。

- a 規格性は低い。
- b 皮膚線量は比較的少ない。
- c 拡大率はどの部位も一定である。
- d 鮮鋭度は口内法撮影より優れている。

問149 コンポジットレジンインレー修復の試適調整時に用いるのはどれか。2 つ選べ。

- a スチールバー
- b バーニッシャー
- c ホワイトポイント
- d カーボランダムポイント

問150 グラスアイオノマーセメント修復法の留意点はどれか。

- a 線角の明瞭化
- b 填塞直後の十分な水洗
- c ポリアクリル酸による歯面処理
- d 酸化亜鉛ユージノールセメントによる裏層

問151 35歳の男性。下顎左側臼歯部の疼痛を主訴として来院した。1週間前より咀嚼時に一過性の疼痛を自覚するようになったという。咬合面中央部への探針による擦過で一過性疼痛を訴え、電気歯髄診では正常反応を示す。初診時の口腔内写真（別冊 No. 4）を別に示す。

検査に有用なのはどれか。

- a デンタルフロス
- b コンタクトゲージ
- c 咬翼法エックス線フィルム
- d アイボリーのセパレーター

別冊
問題 B No. 4 写真

問152 慢性潰瘍性歯髄炎の症状はどれか。2つ選べ。

- a 患歯の明示は難しい。
- b 浅在性のう蝕が存在する。
- c 通常はほとんど疼痛がない。
- d 電気歯髄診で閾値の上昇がみられる。

問153 歯内治療で用いる器具の写真（別冊 No. 5）を別に示す。

この器具の用途はどれか。2つ選べ。

- a 髄室の開拓
- b 根管口の漏斗状拡大
- c アピカルシートの形成
- d ガッタパーチャポイントの除去

別冊
問題 B No. 5 写真

問154 歯周疾患について正しいのはどれか。

- a 慢性剥離性歯肉炎は男性に多くみられる。
- b 薬物性歯肉増殖症は仮性ポケットを形成する。
- c 妊娠性歯肉炎はプラークコントロールでは改善しない。
- d 急性壊死性潰瘍性歯肉炎はフラップ手術の適応である。

問155 再生療法について正しいのはどれか。2つ選べ。

- a 長い上皮性付着の治癒形態を期待して行う。
- b フラップ手術と同様の術式で歯肉を全層弁で剥離する。
- c GTR法で使用する膜には非吸収性のものと吸収性のものがある。
- d エムドゲイン®は幼若ウシ歯胚より抽出・生成された製剤である。

問156 写真（別冊 No. 6）を別に示す。

歯頸部に用いた材料の使用目的はどれか。2つ選べ。

- a 創面の保護
- b 感染の予防
- c 炎症の緩和
- d 歯肉弁の密着

別 冊
問題 B No. 6 写真

問157 床義歯装着時に準備する器材はどれか。2つ選べ。

- a ノギス
- b 咬合紙
- c パラフィンワックス
- d カーボランダムポイント

問158 全部鑄造冠の口腔内試適の順序として正しいのはどれか。

- ①隣在歯接触点の調整
 - ②側方運動時の咬合調整
 - ③支台歯の適合精度の確認
 - ④中心咬合位の咬合調整
- a ③→①→④→②
 - b ①→③→②→④
 - c ①→③→④→②
 - d ③→①→②→④

問159 支台築造後の口腔内写真（別冊 No. 7）を別に示す。

上顎右側前歯部の補綴処置に用いるクラウンとして正しいのはどれか。2つ選べ。

- a 歯冠継続歯
- b ラミネートベニア
- c レジン前装鑄造冠
- d オールセラミッククラウン

別 冊
問題 B No. 7 写真

問160 エナメル上皮腫について正しいのはどれか。2つ選べ。

- a 上顎白歯部に好発する。
- b 放射線治療が有効である。
- c 健康域も含めて切除する。
- d 境界明瞭な多房性透過像を示す。

問161 疾患と治療の組合せで正しいのはどれか。2つ選べ。

- a プランマー・ビンソン症候群——鉄剤投与
- b 口腔カンジダ症——抗ウイルス薬の投与
- c 悪性黒色腫——レーザー照射
- d ハンター舌炎——ビタミン B₁₂の投与

問162 全身麻酔中の術中管理で正しいのはどれか。2つ選べ。

- a 循環動態：尿量
- b 循環動態：心電図
- c 麻酔深度：SpO₂
- d 呼吸状態：Bispectral Index

問163 麻酔前投薬の目的はどれか。2つ選べ。

- a 代謝の上昇
- b 不安の軽減
- c 気道分泌の抑制
- d 疼痛閾値の低下

問164 適切な矯正力による歯の移動時に圧迫側で起こる変化はどれか。

- a 硝子様変性
- b 穿下性吸収
- c 歯根膜の伸展
- d 破骨細胞の出現

問165 顎整形力を発揮する装置はどれか。2つ選べ。

- a ヘッドギア
- b 舌側弧線装置
- c 急速拡大装置
- d リップバンパー

問166 口腔内写真（別冊 No. 8）を別に示す。

装置の目的はどれか。

- a 舌突出癖の防止
- b 歯列の前方拡大
- c 歯列弓の側方拡大
- d 大白歯の遠心移動

別冊 問題 B No. 8 写真

問167 小児の成長発育について正しいのはどれか。

- a 首がすわるのは3～4か月である。
- b 7歳児の発育評価はカウプ指数で行う。
- c 個体の組織・器官の発育は一定の速度で増大する。
- d 出生からの時間的経過で評価する年齢を生理的年齢という。

問168 幼若永久歯について正しいのはどれか。

- a 小窩裂溝は浅い。
- b 歯髓腔は大きい。
- c エナメル質の耐酸性は高い。
- d 歯内療法の前後は良好である。

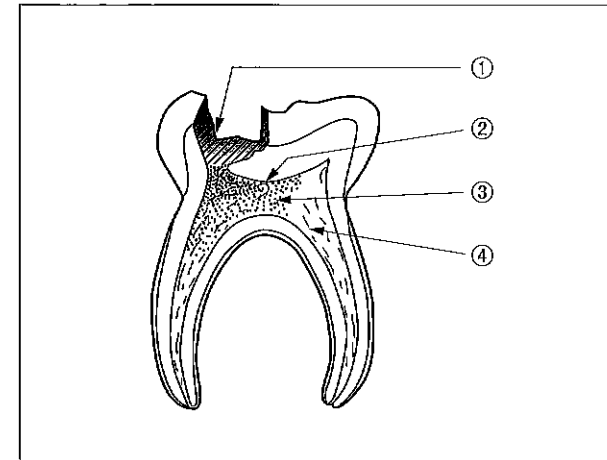
問169 6歳の男児。学校の歯科健診で下顎第一大臼歯の萌出異常を指摘され来院した。口腔内写真（別冊 No. 9）を別に示す。

疑われる疾患はどれか。

- a 萌出遅延
- b 萌出困難
- c 異所萌出
- d 早期萌出

別冊
問題 B No. 9 写真

問170 水酸化カルシウム生活歯髄断髄法の処置過程図を示す。



滅菌ラウンドバーを使用開始する段階で正しいのはどれか。

- a ①
- b ②
- c ③
- d ④

問171 栄養管理において胃を通過しない経管栄養法はどれか。

- a 胃瘻
- b 中心静脈栄養
- c 経鼻的経管栄養
- d 間欠的口腔・食道経管栄養

問172 摂食・嚥下の過程で鼻咽腔閉鎖が起きるのはどれか。

- a 準備期
- b 咽頭期
- c 口腔期
- d 食道期

問173 自閉症の特徴でないのはどれか。

- a パニック
- b 早期老化
- c 著しい偏食
- d 視線が合わない

問174 14歳の患者。以下の症状を示す。

- ①寝たきりである。
- ②脊柱側彎症がある。
- ③呼吸障害がある。
- ④摂食・嚥下障害がある。

考えられる疾患はどれか。

- a ADHD
- b 脊椎損傷
- c 統合失調症
- d 重症心身障害

問175 手の不自由な患者に対する歯科衛生士の対応で正しいのはどれか。2つ選べ。

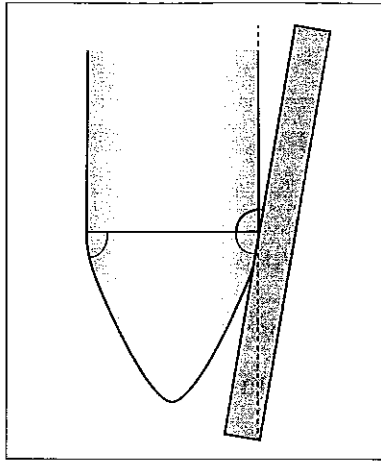
- a 定期的に PMTC をすすめる。
- b 電動歯ブラシの利用もすすめる。
- c 歯ブラシは改良せず市販のものを使用する。
- d 片手に手鏡を持たせ部位を確認しながらブラッシングしてもらう。

問176 体重 20 kg の男児に 2%フッ化ナトリウム溶液を用いて歯面塗布を行うことになった。5 mm 綿球を使用し、0.1 mL の溶液を含むとする。

悪心嘔吐発現量に相当する綿球数はどれか。

- a 22 個
- b 33 個
- c 44 個
- d 90 個

問177 シックルスクレーラーの断面とシャープニングの際の砥石のあて方を図に示す。



砥石はスクレーラーの刃部側面に対して何度傾けるのが適切か。

- a 10~20°
- b 20~30°
- c 30~40°
- d 40~50°

問178 65歳の男性。前歯部の着色を主訴として来院した。口腔内の状態は前歯部に歯肉退縮による根面露出がみられる。この患者に歯面研磨を行うにあたり適切なのはどれか。2つ選べ。

- a 歯面研磨後にフッ化物を歯に塗布する。
- b ハンドピースは低速回転で断続的に操作する。
- c タバコなどによる外来性色素沈着は除去できない。
- d 研磨剤はフッ化物含有されていないものを選択する。

問179 写真(別冊 No. 10)を別に示す。

この器具について正しいのはどれか。2つ選べ。

- a 多量の歯石の除去に使用する。
- b 口腔内の軟組織には使用しない。
- c ノズルは切縁方向に向け使用する。
- d 歯面とノズルの角度は90°で使用する。

別冊
問題 B No. 10 写真

問180 おもな歯周ポケット洗浄・消毒剤はどれか。2つ選べ。

- a 5%ヒビテン液®
- b グルタラル
- c アクリノール 0.1%溶液
- d イソジン® (1 mL 中ポビドンヨード 100 mg 含有)

問181 超音波スクレーラーについて正しいのはどれか。2つ選べ。

- a 感染症の患者には使用を避ける。
- b 深い歯周ポケットには使用できない。
- c インサートチップの先端は歯面に対して垂直に当てる。
- d 超音波スクレーラーにはキャビテーションによる洗浄効果がある。

問182 10歳の女児。RDテスト®を実施したところピンク色に色調変化した。

この女児に対する指導で正しいのはどれか。

- a むし歯があるので早めに治療に行きましょう。
- b 砂糖の入った食べ物はできるだけ控えましょう。
- c 今のところ問題ないので歯磨きを続けましょう。
- d 歯茎が腫れているので歯と歯茎の境目を磨きましょう。

問183 ミュータンスレンサ球菌のガラス管壁付着性を利用して菌数を測定

するう蝕活動性試験はどれか。

- a RDテスト®
- b Dreizen test
- c Dentocult®—SM
- d ミューカウント®

問184 エックス線写真と口腔内写真（別冊 No. 11）を別に示す。

歯科医師より下顎左側臼歯部のメンテナンスを依頼された。この口腔内に適するフッ化物はどれか。

- a NaF 溶液
- b SnF₂溶液
- c APF 溶液
- d APF ゲル

問185 1歳6か月児歯科健康診査でO₂型と判定された男児に対し、保護者の希望でリン酸酸性フッ化ナトリウム溶液を歯面塗布した。次回の塗布時期で適切なのはどれか。

- a 1年後
- b 2週間後
- c 4週間後
- d 6か月後

問186 フッ化物歯面塗布について正しいのはどれか。2つ選べ。

- a フッ化物歯面塗布は成人や高齢者にも効果がある。
- b フッ化物の局所応用によるう蝕抑制率は5～10%である。
- c 使用したフッ化物は、使用量の10～20%が口腔内に残留するといわれている。
- d 2%フッ化ナトリウム溶液でフッ化物歯面塗布を行う場合、通常、年1～2回塗布を行う。

問187 フッ化物の応用で正しいのはどれか。

- a 洗口法：小学生で使用量 10 mL
- b トレー法：上下顎一緒に塗布
- c 綿球塗布法：塗布時間は5～10分
- d イオン導入法：リン酸酸性フッ化ナトリウム溶液

別冊
問題 B No. 11 写真

問188 フッ化物について正しいのはどれか。2つ選べ。

- a 鍵のかかる場所で保管する。
- b 根面う蝕予防に効果がある。
- c ガラスの容器に入れて保管する。
- d トレー法ではゲル状のフッ化物を使用する。

問189 体重 18 kg の 5 歳の男児。フッ化物洗口毎日法として使用しているフッ化物洗口剤 100 mL を誤って飲み込んでしまった。含まれていたフッ化物量はどれか。

- a 2.25 g
- b 22.5 g
- c 2.25 mg
- d 22.5 mg

問190 小窩裂溝填塞法で正しいのはどれか。2つ選べ。

- a 対象歯は永久歯のみである。
- b 填塞後リコールが必要である。
- c 光照射は填塞面に対して 30~80° の角度で行う。
- d 半萌出歯にはガラスアイオノマーセメントを使用する。

問191 プライマリーヘルスケアの概念はどれか。

- a 共生社会
- b 良好な状態にある人間存在
- c 西暦 2000 年までにすべての人々に健康を
- d 人々が自らの健康をコントロールし、改善できるようにするプロセス

問192 口腔清掃状態を把握する指標はどれか。

2つ選べ。

- a PI
- b PMA
- c PHP
- d OHI

問193 摂食・嚥下障害のスクリーニング結果を表に示す。

RSST (回数/30 秒)	フードテスト (食物の残留)	水飲みテスト (10 mL)		複数回の肺炎の既往
		嚥下反射	むせ	
4 回	なし	あり	なし	なし

適切な評価はどれか。

- a 重 度
- b 中等度
- c 軽 度
- d 正 常

問194 妊娠 6 週目の女性。つわりにより歯磨きがしにくいとの訴えがあった。対処法として、歯磨剤を選択する際に発泡剤未配合のものをすすめた。注意する成分はどれか。

- a グリセリン
- b リン酸カルシウム
- c ラウリル硫酸ナトリウム
- d モノフルオロリン酸ナトリウム

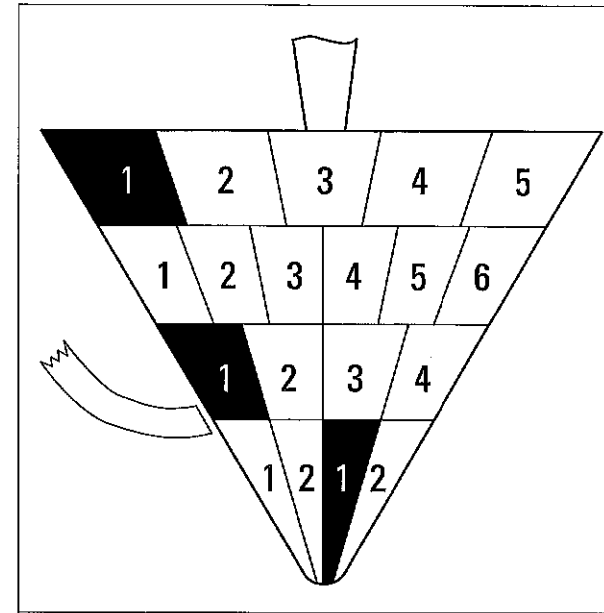
問195 グループワークで使われる手法はどれか。2つ選べ。

- a KJ法
- b シンポジウム
- c ブレーンストーミング
- d パネル・ディスカッション

問196 78歳の女性。義歯の調節を何度も行っているが、安定性が悪く装着時の痛みが治まらないという。歯科医師の指示により歯科保健指導を行うことになった。保健指導の内容で適切なものはどれか。2つ選べ。

- a 新たに義歯を製作することをすすめる。
- b 痛みを和らげるためにペースト状の食事をすすめる。
- c 義歯の安定性をよくするために湿潤剤の使用をすすめる。
- d 粘膜疾患による痛みを防ぐために洗口剤の使用をすすめる。

問197 1食分の食事を食事バランスガイドの基準で黒く塗りつぶした状態を図に示す。



この食事に相当するメニューはどれか。

- a 食パン1枚、目玉焼き1つ(卵1個)、リンゴ半分
- b 食パン1枚、ヨーグルト1パック、みかん1個
- c うどん1杯、ひじきの煮物1皿、野菜サラダ1皿
- d おにぎり1個、具だくさん味噌汁1杯、牛乳1本

問198 1歳6か月歯科健康診査でう蝕罹患型A型と判定された幼児に対し、う蝕に関する危険因子の問診を行った。チェックリストを示す。

問診項目			備考
①おもな養育者	父母	その他()	
②母乳の有無	与えていない	与えている	就寝時
③哺乳瓶	使用していない	使用している	
④よく飲むもの	牛乳	清涼飲料水など	
⑤間食時刻	決めている	決めていない	
⑥歯の清掃	行う	行わない	ガーゼ等で拭う

指導として正しいのはどれか。2つ選べ。

- a 牛乳の摂取を制限しましょう。
- b 間食は与えないようにしましょう。
- c 就寝時の母乳をなくしていきましょう。
- d 歯ブラシでの清掃に切り替えましょう。

問199 摂食機能訓練の写真(別冊 No. 12)を別に示す。

写真の摂食機能訓練とその目的との組合せで正しいのはどれか。

- a 喉頭内転運動——舌の運動機能の向上
- b 舌訓練(口外法)——食道入口部の開大促進
- c メンデルソン手技——刺激による嚥下反射の誘発
- d ガムラビング——刺激唾液による嚥下促進

別冊
問題 B No. 12 写真

問200 小学校中学年を対象に、文部科学省の「『生きる力』をはぐくむ学校での歯・健康づくり」に沿った歯科健康教育を行うことになった。ふさわしいテーマはどれか。2つ選べ。

- a 歯の形と働き
- b 口臭の原因と予防
- c 歯ぐきの病気と予防
- d 第二大臼歯のむし歯予防

問201 わが国における最近の喫煙者の状況について正しいのはどれか。2つ選べ。

- a 男性の喫煙者は増加傾向にある。
- b 女性の喫煙者は減少傾向にある。
- c 男性のほうが女性よりも喫煙率は高い。
- d 喫煙率は男女ともに20～40歳代の比較的若年者で高い。

問202 75歳の女性。アルツハイマー型認知症、要介護5で介護老人保健施設に入所している。介護職員から、最近食欲も減退し食事時間も長くなっているとの相談を受けた。口腔内写真(別冊 No. 13)を別に示す。

歯科衛生士の介入で優先されるのはどれか。2つ選べ。

- a 頬訓練
- b 口腔清掃
- c スケーリング
- d 歯周組織検査

別冊
問題 B No. 13 写真

問203 災害時における歯科保健活動指針について正しいのはどれか。

- a フェーズ3では応急対策として歯科健康相談の実施を行う。
- b フェーズ1では初動体制として職員の執務体制の確保を行う。
- c フェーズ2では応急対策として要介護高齢者などの口腔衛生状態の把握を行う。
- d フェーズ0では緊急対策として口腔ケア指導活動の方針決定などを行う。

問204 介護保険制度において行われる口腔機能の向上サービスで正しいのはどれか。2つ選べ。

- a 口腔機能の向上サービスは新予防給付、地域支援事業の両方で行われる。
- b 新予防給付における口腔機能の向上サービスは市町村保健センターで行われる。
- c 地域支援事業の一次予防事業は65歳以上のすべての高齢者を対象としている。
- d 介護給付における口腔機能の向上サービスを受けることができるのは、要支援1、2の者である。

問205 地域保健の場における業務記録について正しいのはどれか。2つ選べ。

- a 月、年単位でまとめ、業務評価を正確に把握する。
- b 作成・保管は職場での文書管理規定などに沿ったかたちで行う。
- c 職業上知りえた個人情報、歯科衛生士法の規定のみに従いプライバシー保護に努める。
- d 集約されたものは自治体の事業実績として公表されるが、都道府県や国へは報告されない。

問206 写真（別冊 No. 14）を別に示す。

矯正装置の名称はどれか。

- a 拡大床
- b 咬合斜面板
- c オトガイ帽装置
- d アクチバトール

別 冊
問題 B No. 14 写真

問207 結紮に必要な器具はどれか。2つ選べ。

- a バンドプッシャー
- b ユーティリティプライヤー
- c バンドコンタリングプライヤー
- d リガチャータイニングプレーヤー

問208 乳歯用既製冠修復の器材と用途との組合せで正しいのはどれか。2つ選べ。

- a 咬合面調整鉗子——咬合調整
- b 金冠バサミ——乳歯用既製冠のマージン部の適合
- c ゴードンのプライヤー——冠縁の切除
- d カーボランダムポイント——冠縁の研磨

問209 ダウン症候群の特徴でよくみられるのはどれか。2つ選べ。

- a 過剰歯
- b 先天性欠如歯
- c 永久歯の萌出遅延
- d 口腔周囲筋の緊張

問210 摂食・嚥下機能評価のスクリーニング方法はどれか。2つ選べ。

- a ガムラビング
- b アイスマッサージ
- c 反復唾液嚥下テスト
- d オーラルディアドコキネシス

問211 摂食機能訓練の間接訓練はどれか。2つ選べ。

- a 嚥下訓練
- b 水分摂取訓練
- c 摂食・嚥下体操
- d 寒冷刺激訓練

問212 身体に障害のある患者への対応で正しいのはどれか。2つ選べ。

- a 脳性麻痺の患者は仰臥位にすると安定する。
- b 会話をするときには患者の目線より上から話しかける。
- c 洗口時は後頭部を術者の腕で抱え込むよう介助する。
- d 身体の変形がある場合、滑り止めシートなどを使用する。

問213 出血性素因の検査項目で正しいのはどれか。2つ選べ。

- a 血小板数
- b 赤血球数
- c 毛細血管抵抗
- d ヘモグロビン値

問214 口内法撮影はどれか。2つ選べ。

- a 咬翼法
- b 二等分法
- c 顎関節撮影法
- d パノラマ撮影法

問215 小児の歯のエックス線撮影時に放射線防護上重要な臓器はどれか。

- a 胸 腺
- b 下垂体
- c 唾液腺
- d 甲状腺

問216 頭部エックス線規格写真分析に用いる計測点と基準平面について正しいのはどれか。2つ選べ。

- a ポリオンは外耳道の最上点にある。
- b SN 平面はセラとナジオンを結んだ平面である。
- c 下顎下縁平面はナジオンとポリオンを結ぶ平面である。
- d FH 平面はオルビターレとメントンを結んだ平面である。

問217 口臭検査法で正しいのはどれか。2つ選べ。

- a 口臭成分には硫化水素がある。
- b 官能検査は鼻で臭いをかぐ方法である。
- c 官能検査の判定基準はスコア 0~3 の 4 段階である。
- d 簡易的な口臭測定器としてガスクロマトグラフがある。

問218 パルスオキシメータについて正しいのはどれか。2つ選べ。

- a 95%以下は低酸素症を意味する。
- b 指に装着するのが一般的である。
- c 呼吸運動の有無を確認するために使用する。
- d 動脈血中の酸素飽和度を知ることができる。

問219 AED の取扱いで正しいのはどれか。2つ選べ。

- a 解析の際には全員が傷病者から離れる。
- b ペースメーカー使用者には使用禁忌である。
- c 傷病者が濡れている場合は水分をタオルでふき取る。
- d 通電後はしばらくしてから胸骨圧迫から BLS を再開する。

問220 一次救命処置の手順で誤っているのはどれか。

- a 口腔内に異物があれば掻き出す。
- b 軽く肩をたたき反応を確認する。
- c 十分な呼吸があれば傷病者を回復体位にして観察する。
- d 思春期以前の小児である傷病者を発見したときはまず通報する。

写真 No. 1 (問 111)



写真 No. 2 (問 112)

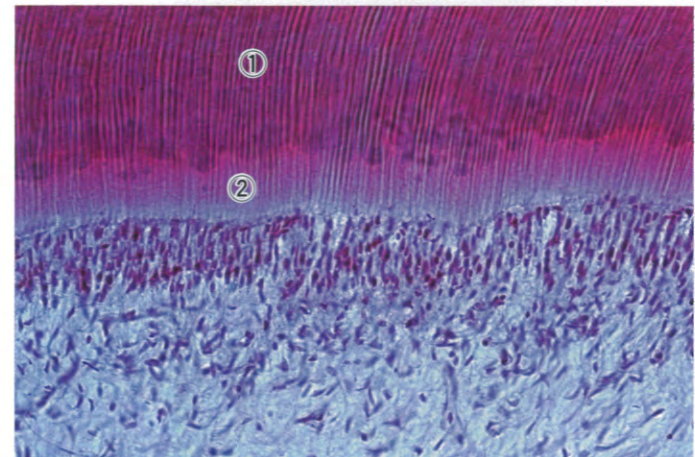


写真 No. 3 (問 114)

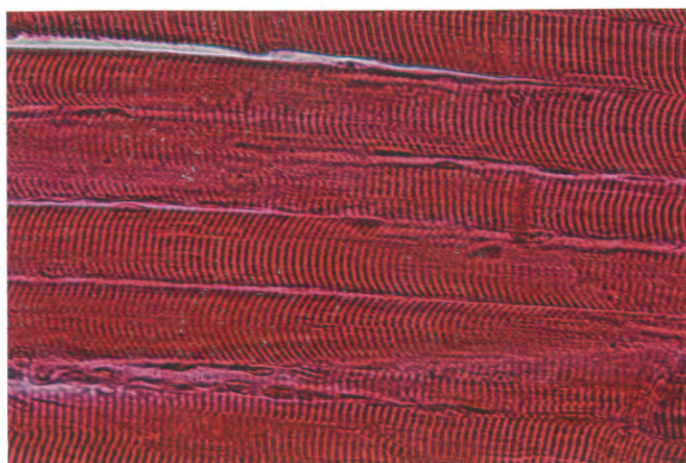


写真 No. 4 (問 151)



写真 No. 5 (問 153)

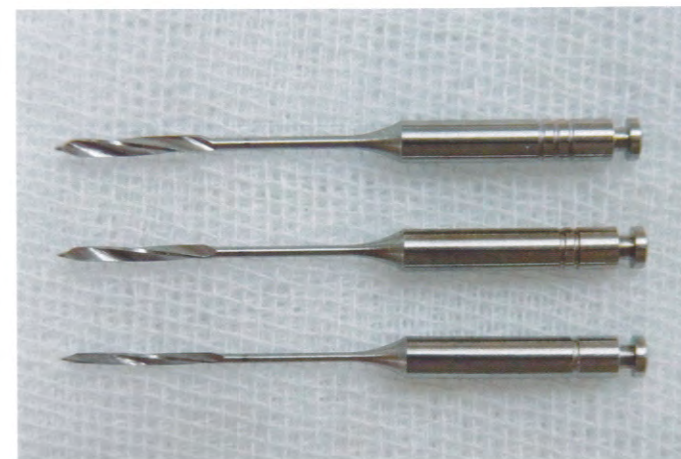


写真 No. 6 (問 156)



写真 No. 7 (問 159)



写真 No. 9 (問 169)



写真 No. 8 (問 166)

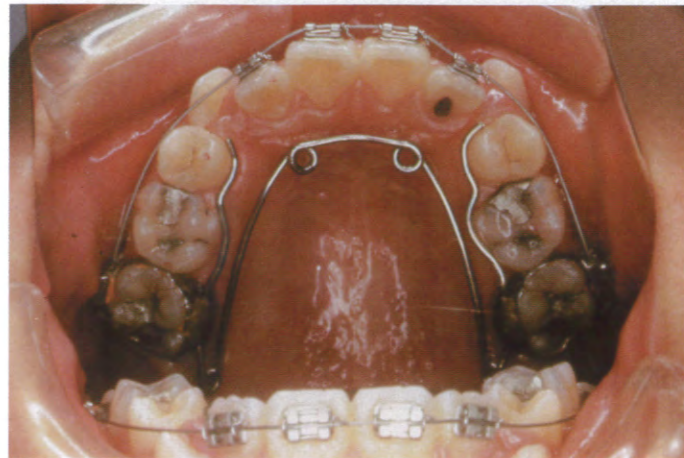


写真 No. 10 (問 179)



写真 No. 11 (問 184)

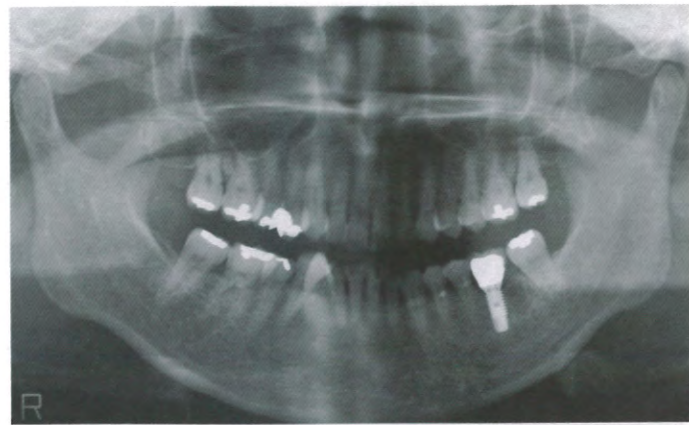


写真 No. 12 (問 199)



写真 No. 13 (問 202)

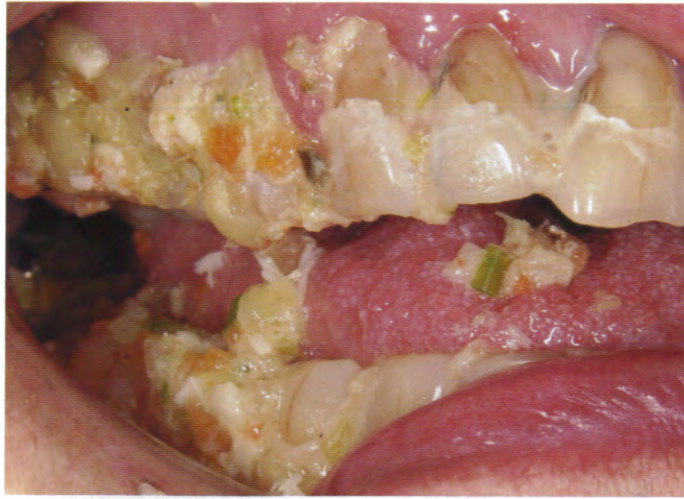


写真 No. 14 (問 206)

