

**問1** 頭蓋を構成する骨の写真（別冊 No. 1）を別に示す。

名称はどれか。

- a 頬骨
- b 篩骨
- c 頭頂骨
- d 側頭骨

別冊 問題 A No. 1 写真
---------------------

**問2** 固有口腔に存在するのはどれか。2つ選べ。

- a 舌小帯
- b 上唇小帯
- c 切歯乳頭
- d 耳下腺乳頭

**問3** 写真（別冊 No. 2）を別に示す。

正しい組合せはどれか。

- |   |     |     |
|---|-----|-----|
|   | ①   | ②   |
| a | 側頭骨 | 下顎骨 |
| b | 上顎骨 | 篩骨  |
| c | 上顎骨 | 鋤骨  |
| d | 上顎骨 | 口蓋骨 |

別冊  
問題 A No. 2 写真

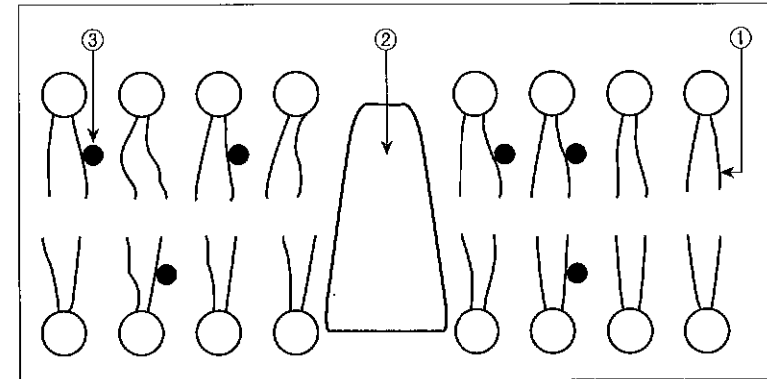
**問4** 上皮組織の写真（別冊 No. 3）を別に示す。

この組織を示している器官はどれか。2つ選べ。

- a 胃
- b 食道
- c 口腔
- d 回腸

別冊  
問題 A No. 3 写真

**問5** 細胞膜の構造（模式図）を図に示す。



①はどれか。

- a リン脂質
- b タンパク質
- c コレステロール
- d トリグリセリド

**問6** 遺伝情報の流れについて□に入る語句の組合せで正しいのはどれか。

DNA の塩基配列は□①に転写され、その□②つの塩基配列（コドン）が1つのアミノ酸に翻訳される。

- |   |             |   |
|---|-------------|---|
|   | ①           | ② |
| a | メッセンジャー RNA | 4 |
| b | メッセンジャー RNA | 3 |
| c | トランスファー RNA | 4 |
| d | トランスファー RNA | 3 |

問7 脳幹に存在するのはどれか。

- a 飲水中枢
- b 摂食中枢
- c 嚥下中枢
- d 体温調節中枢

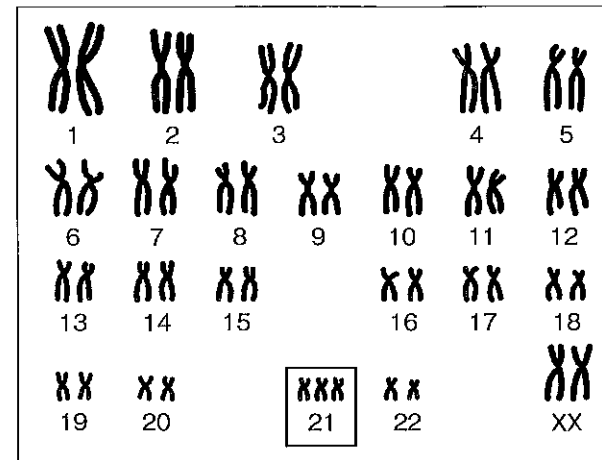
問8 交感神経が抑制的に作用するのはどれか。

- a 汗腺の分泌
- b 心臓の拍動
- c 腸管の運動
- d 肝臓のグリコーゲン分解

問9 息を吸い込むときに収縮するのはどれか。

- a 腹直筋
- b 横隔膜
- c 外腹斜筋
- d 内肋間筋

問10 ヒト染色体の図を示す。



四角で囲んだ部分の異常による疾患はどれか。

- a ダウン症候群
- b 猫鳴き症候群
- c ターナー症候群
- d クラインフェルター症候群

問11 扁平上皮化生を起こすのはどれか。

- a 心筋
- b 歯槽骨
- c 歯髓細胞
- d 上顎洞粘膜

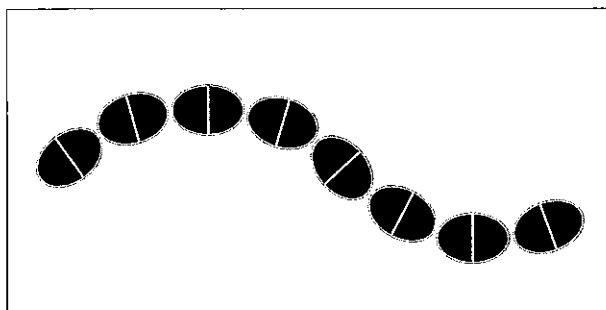
問12 塞栓によって生じるのはどれか。2つ選べ。

- a 尿毒症
- b 潜函病
- c 心筋梗塞
- d 悪性貧血

**問13** 感染予防効果のあるワクチンが開発されているウイルスはどれか。

- a B型肝炎ウイルス
- b C型肝炎ウイルス
- c 単純ヘルペスウイルス
- d ヒト免疫不全ウイルス

**問14** う蝕が多発している口腔内の歯肉縁上プラークを採取し顕微鏡観察した微生物の図を示す。グラム染色性は陽性であった。



この微生物が産生するバイオフィルム形成に重要な酵素はどれか。

- a ウレアーゼ
- b ノイラミニダーゼ
- c トランスペプチダーゼ
- d グルコシルトランスフェラーゼ

**問15** 交差（又）耐性を生じる可能性が高い抗菌薬の組合せはどれか。2つ選べ。

- a セフェム系
- b ペニシリン系
- c テトラサイクリン系
- d クロラムフェニコール系

**問16** オキシドールが含有する過酸化水素（ $H_2O_2$ ）の濃度はどれか。

- a 0.1～0.5%
- b 2.5～3.5%
- c 45～55%
- d 70～80%

**問17** 原因療法に用いられるのはどれか。

- a 抗菌薬
- b 降圧薬
- c 鎮痛薬
- d 抗炎症薬

**問18** 歯磨剤の成分と配合目的の組合せで正しいのはどれか。

- a 研磨剤——適度な粘性
- b 粘結剤——歯磨剤の拡散
- c 湿潤剤——適度な水分保持
- d 発泡剤——固体成分と液体成分の結合

**問19** 母子健康手帳に記載されている乳幼児の歯科保健事項で正しいのはどれか。

- a 1歳6か月：哺乳ビンを使っていますか
- b 2歳：歯磨き、口すすぎ、手洗いをしますか
- c 4歳：歯磨きの練習を始めていますか
- d 5歳：6歳臼歯は生えましたか

**問20** 唾液の分泌で正しいのはどれか。

- a 夜間の分泌量は増加する。
- b 耳下腺由来は漿液性である。
- c 流出量は加齢とともに増加する。
- d 成人の1日流出量は約300 mLである。

**問21** プラーク中の微生物について正しいのはどれか。2つ選べ。

- a 唾液中に比べ総数は少ない。
- b 歯肉溝では偏性嫌気性菌が多い。
- c 成熟すると好気性菌の割合が増加する。
- d レンサ球菌では *Streptococcus sanguinis* の検出頻度が高い。

**問22** 歯周病リスクの評価に用いられるのはどれか。2つ選べ。

- a 年齢
- b 喫煙習慣
- c 唾液緩衝能
- d 糖質摂取量

**問23** フッ化物の代謝について正しいのはどれか。

- a カルシウムは吸収を促進する。
- b 体内への蓄積はほとんどが硬組織である。
- c 尿中への排泄率は成人に比べ小児で高い。
- d 吸収後の血中濃度は8時間後に最大となる。

**問24** ある地域の飲料水中のフッ化物イオン濃度と歯のフッ素症の発現状況をCFIで評価した。両者の関係を検討するのに最も適した分析法はどれか。

- a  $\chi^2$ 検定
- b 相関分析
- c 母平均の推定
- d 平均値の差の検定

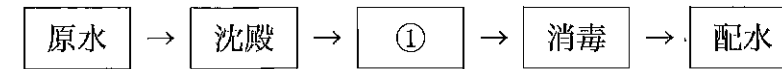
**問25** 感染症における第一次予防はどれか。

- a 抗体検査
- b 予防接種
- c 患者の届出
- d 抗菌薬の使用

**問26** わが国の人口統計（2008年）の数値で正しいのはどれか。2つ選べ。

- a 人口増減率：0.60%
- b 老年人口割合：22.1%
- c 合計特殊出生率：1.37
- d 粗死亡率（人口千対）：0.91

**問27** 上水道における浄水操作の概略を図に示す。



①で用いられるのはどれか。

- a 塩素
- b 紫外線
- c フッ化物
- d 硫酸アルミニウム

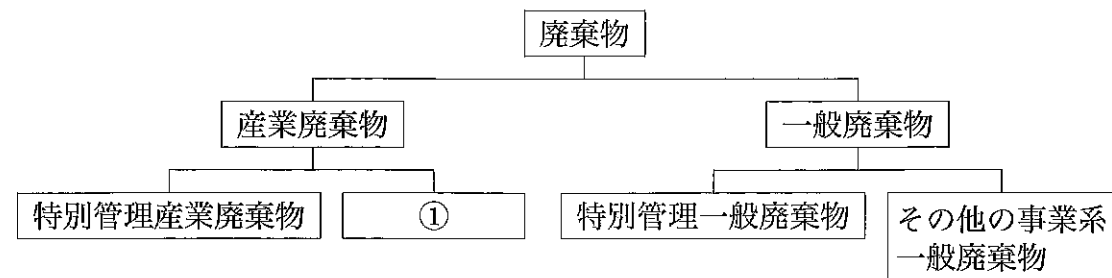
**問28** 熱中症の発生に関係するのはどれか。2つ選べ。

- a 気圧
- b 気湿
- c 紫外線
- d 輻射熱

**問29** 地球環境の変化と影響との組合せで正しいのはどれか。

- a 砂漠化———飢餓者の増加
- b 酸性雨———皮膚がんの増加
- c 温暖化———毒性金属の溶出
- d オゾン層破壊———感染症流行地域の拡大

問30 歯科医療施設から排出される廃棄物の種類を図に示す。



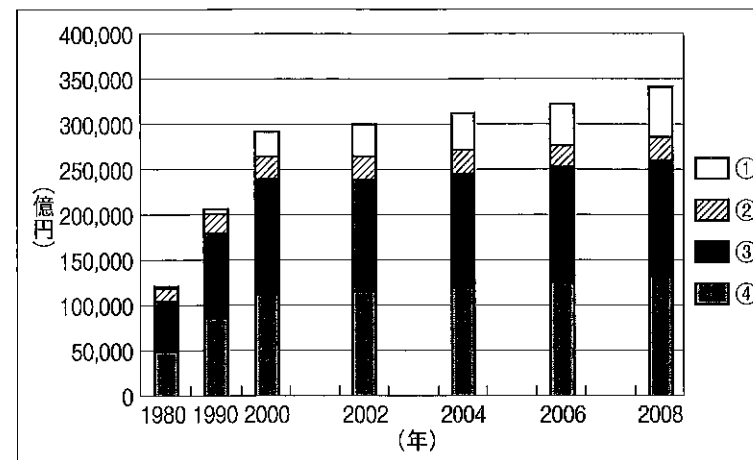
①に分類されるのはどれか。

- a 石膏模型
- b 使用済み注射針
- c 血液非付着のガーゼ
- d 手術により排出された組織

問31 歯科に関わる診療の諸記録と保存期間の組合せで正しいのはどれか。

- a 診療録———5年
- b 歯科衛生士業務記録——2年
- c 歯科技工指示書———5年
- d 処方せん———1年

問32 国民医療費の診療種類別推移を図で示す。



②はどれか。

- a 薬局調剤医療費
- b 歯科診療医療費
- c 一般診療外来費
- d 一般診療入院費

問33 多糖類はどれか。2つ選べ。

- a マルトース
- b ラクトース
- c セルロース
- d グリコーゲン

**問34** タンパク質とその働きとの組合せで正しいのはどれか。2つ選べ。

- a フェリチン——鉄の貯蔵
- b 分泌型 IgA——酸素の運搬
- c ミオグロビン——免疫
- d コラゲナーゼ——生体の化学反応

**問35** ゆでたまご(可食部)の組成は水分77%、タンパク質12%、脂質10%、灰分1%である。ゆでたまご1個(50g)のエネルギー量はどれか。

- a 約30 kcal
- b 約50 kcal
- c 約70 kcal
- d 約90 kcal

**問36** インフォームド・コンセントで正しいのはどれか。2つ選べ。

- a 治療内容の説明
- b 患者のQOLの向上
- c 治療費についての説明
- d 医療従事者の守秘義務

**問37** 医療面接について正しいのはどれか。2つ選べ。

- a 主訴：患者のおもな症状
- b 家族歴：家族の健康状態の調査
- c 現病歴：主訴に対する治療の経過
- d 既往歴：患者のこれまでの衛生状態などの調査

**問38** セカンド・オピニオンはどれか。

- a 患者の意見
- b 家族の意見
- c 主治医の意見
- d 主治医以外の医師の意見

**問39** 出血性素因と関連する異常はどれか。2つ選べ。

- a 血小板の異常
- b 血管壁の異常
- c 白血球数の異常
- d 赤血球数の異常

**問40** 34歳の女性。上顎右側中切歯の審美障害を主訴として来院した。数年前に成形修復を施したが次第に変色してきたという。初診時の口腔内写真（別冊 No. 4）を別に示す。

コンポジットレジンによる再修復を行うのに有用なのはどれか。

- a 高周波電気メス
- b クラウンフォーム
- c エリオット型セパレーター
- d タッフルマイヤー型リテーナー

別 冊  
問題 A No. 4 写真

**問41** セルフエッチングプライマーを用いたコンポジットレジン修復の留意点はどれか。

- a 隅角部への角形穿下付与
- b ボンディング材塗布後の十分な水洗
- c 酸化亜鉛ユージノールセメントによる裏層
- d 弱圧によるセルフエッチングプライマー塗布

**問42** 慢性根尖性歯周炎の症状はどれか。2つ選べ。

- a 瘻孔形成
- b 体温上昇
- c 軽度の自発痛
- d び慢性の根尖部エックス線透過像

**問43** 暫間的間接覆髄法（IPC法）に使用する薬剤はどれか。

- a フェノールカンフル
- b フッ化ジアンミン銀
- c 水酸化カルシウム製剤
- d 次亜塩素酸ナトリウム

**問44** ガッタパーチャポイントを用いた根管充填操作に使用する器具（別冊 No. 5A）と、透明根管模型による操作中の写真（別冊 No. 5B）を別に示す。

ガッタパーチャポイントに対する器具の使用目的はどれか。

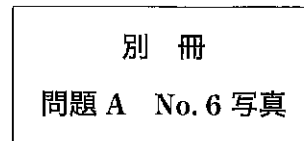
- a 切断
- b 側方加圧
- c 垂直加圧
- d 根管内挿入

別 冊  
問題 A No. 5 写真

**問45** 歯周疾患の検査に用いる器具の写真（別冊 No. 6）を別に示す。

測定できる事項はどれか。2つ選べ。

- a 歯の動揺度
- b 歯槽骨吸収の形態
- c 根分岐部病変の分類
- d アタッチメントレベル



**問46** キュレットスケーラーのグレイシートタイプについて正しいのはどれか。

- a 両刃である。
- b 断面は三角形である。
- c 歯種や部位によって使い分けが必要である。
- d 第一シャンクと刃部内面のなす角度は  $90^\circ$  である。

**問47** 下顎臼歯部の固定性ブリッジに応用されるポンティックはどれか。2つ選べ。

- a 離底型
- b 船底型
- c 鞍状型
- d 有床型

**問48** 全部床義歯において推奨されている咬合様式はどれか。

- a ブラキシズム
- b グループファンクション
- c バランスドオクルージョン
- d カスピッドプロテクテッドオクルージョン

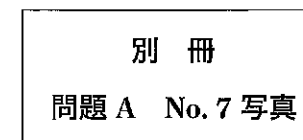
**問49** 失活歯の根管形成で用いられる器材はどれか。2つ選べ。

- a レンツロ
- b 既製金属ポスト
- c 根管形成用バー
- d ピーソーリーマー

**問50** 60歳の男性。二日前の夕食後から急に入れ歯が落ちるようになったとの主訴で来院した。使用していた義歯の写真（別冊 No. 7）を別に示す。

おもな原因と考えられるのはどれか。

- a 床の破折
- b 人工歯の破折
- c クラスプの破折
- d パラタルバーの破折



**問51** 潰瘍を形成する疾患はどれか。2つ選べ。

- a 白板症
- b 再発性アフタ
- c ベーチェット病
- d フォーダイス斑

**問52** 血圧測定法として正しいのはどれか。2つ選べ。

- a マンシェットを巻く上腕は心臓より下にする。
- b 患者を座位あるいは臥位とし安静にする。
- c マンシェットと腕の間に指が3~4本入る程度とする。
- d マンシェットの下縁は肘窩より上のところとする。

**問53** 表面麻酔について正しいのはどれか。2つ選べ。

- a 湿潤した粘膜に塗布する。
- b 嘔吐反射の強い患者には用いない。
- c 塗布後2~3分以上待ってから処置を開始する。
- d 歯科で使用する表面麻酔薬はおもにエステル型である。

**問54** 頭部エックス線規格写真撮影時の頭位で適切なのはどれか。2つ選べ。

- a 自然頭位
- b 頭部屈曲位
- c カンペル平面が床面と平行な状態
- d フランクフルト平面が床面と平行な状態

**問55** 矯正力を弱めても歯の移動に起因する痛みが強いときの適切な対応はどれか。

- a 口内炎治療薬の処方
- b 硬性ガム咀嚼の指示
- c 非ステロイド系抗炎症薬の投与
- d 矯正用シリコンワックスの適用

**問56** 口腔内写真（別冊 No. 8）を別に示す。

Angle の不正咬合の分類はどれか。

- a I級
- b II級1類
- c II級2類
- d III級

別冊  
問題 A No. 8 写真

問57 側面頭部エックス線規格写真で下顎にある計測点はどれか。

- a A点 (A)
- b メントン (Me)
- c ナジオン (N)
- d オルビターレ (Or)

問58 身体発育の特徴で正しいのはどれか。

- a 出生時の胸囲は頭囲より大きい。
- b 身長は生後1年で出生時の2倍になる。
- c 胎生8週までに主要な器官が分化する。
- d 体重は生後1か月後に一時的に減少する。

問59 乳歯の根尖性歯周組織炎と関連があるのはどれか。

- a 矮小歯
- b 癒合歯
- c ターナー歯
- d ハッチンソン歯

問60 歯科健診を希望して来院した小児患者の口腔内写真(別冊 No. 9)を別に示す。

Hellman の歯齢はどれか。

- a IIA
- b IIC
- c IIIA
- d IIIB

別 冊  
問題 A No. 9 写真

問61 わが国の死因順位第1位(平成21年)はどれか。

- a 肺炎
- b 心疾患
- c 悪性新生物
- d 脳血管疾患

問62 介護保険制度について正しいのはどれか。

- a 保険者：国
- b 認定調査：民生委員
- c 介護保険制度：社会保険制度
- d 第1号被保険者：60歳以上の者

**問63** 高齢者の生理的特徴で正しいのはどれか。

- a 免疫力の増強
- b 水分量の増加
- c 体脂肪率の増加
- d 運動機能の向上

**問64** 神経・運動障害はどれか。

- a 自閉症
- b 脳性麻痺
- c 唇顎口蓋裂
- d 精神発達遅滞

**問65** 障害者歯科で最も応用範囲が広く行動変容の基本となる脱感作法はどれか。2つ選べ。

- a 静脈内鎮静法
- b Tell-Show-Do 法
- c ボイスコントロール
- d トークンエコノミー法

**問66** 正しいのはどれか。2つ選べ。

- a ステップリングは遊離歯肉にみられる。
- b 臼歯部のコルはピラミッド型をしている。
- c 外縁上皮は表層下の組織を刺激から保護している。
- d 歯肉の炎症は通常歯間乳頭部から始まる。

**問67** 正常な歯肉で正しいのはどれか。2つ選べ。

- a 遊離歯肉は角化している。
- b 付着歯肉は非角化である。
- c 遊離歯肉はリング状に隆起している。
- d 歯間乳頭はピラミッド型をしている。

**問68** 歯周病治療においてメンテナンスに移行する時期を決める際の理想的な基準とされるのはどれか。2つ選べ。

- a BOP 20%以下
- b PCR 30%以下
- c 生理的動揺 0.5 mm 以内
- d 歯周ポケット 4 mm 以下

問69 非付着性プラークについて正しいのはどれか。

- a 歯ブラシで除去できる。
- b 根面う蝕の原因となる。
- c グラム陽性菌が主体となる。
- d 歯周ポケット内に存在している。

問70 歯石の特徴で正しいのはどれか。2つ選べ。

- a 無機成分の30%が細菌である。
- b 唾液腺開口部付近は沈着が少ない。
- c 歯石表面はプラークが付着しやすい。
- d プラークの60~90%が12日間で石灰化する。

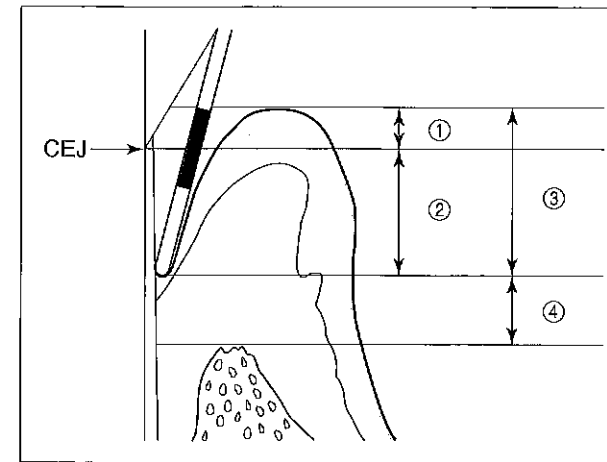
問71 プラークが付着する要因でないのはどれか。

- a 鼻呼吸
- b 歯根露出
- c 歯石の沈着
- d 小帯の異常

問72 歯周病のリスク評価に利用できるのはどれか。2つ選べ。

- a 唾液中の潜血濃度の検出
- b プロビング後の出血の有無
- c グルコースクリアランステスト
- d レサズリン還元性細菌の活性測定

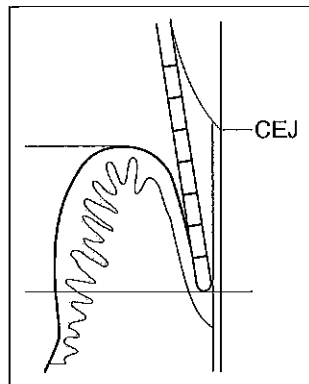
問73 プロビングを行っている図を示す。



ポケットデプスに該当するのはどれか。

- a ①
- b ②
- c ③
- d ④

**問74** プロービングを行っている図を示す。プローブの目盛り間隔は 1 mm である。



アタッチメントレベルは何 mm か。

- a 2 mm
- b 3 mm
- c 4 mm
- d 5 mm

**問75** プロービングについて正しいのはどれか。2つ選べ。

- a プローブの先端は歯面から離さず挿入する。
- b プローブは掌握状把持法で把持する。
- c ポケット底部を傷つけないよう浅めに挿入する。
- d 測定時点から 20~30 秒後に出血があれば記録をとる。

**問76** CPI の診査の写真 (別冊 No. 10) を別に示す。

正しいのはどれか。

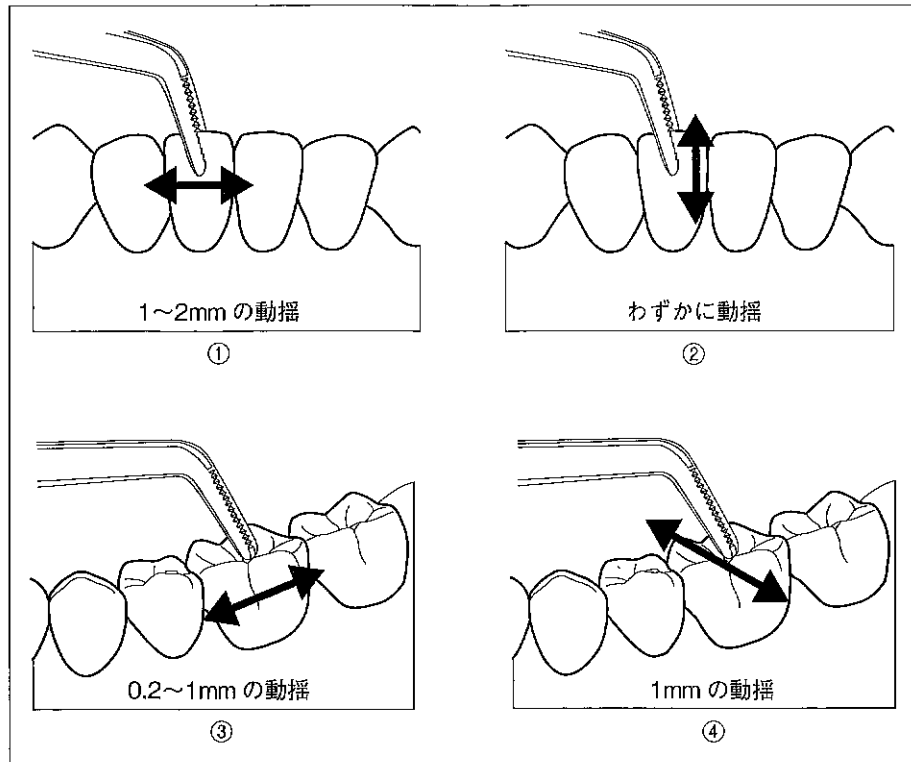
- a コード 1
- b コード 2
- c コード 3
- d コード 4

別冊  
問題 A No. 10 写真

**問77** プロービングによって得られる情報はどれか。2つ選べ。

- a BOP
- b PCR
- c 歯の動揺度
- d 根分岐部病変の有無

問78 歯の動揺度の診査に関する図を示す。



Miller の分類の 1 度はどれか。

- a ①
- b ②
- c ③
- d ④

問79 上顎右側白歯部頰側のスケーリングで正しいのはどれか。2つ選べ。

- a 頭部は右側に 20° 傾斜させる。
- b 手指固定は施術歯の 1 歯奥の歯に置く。
- c ポジションは側方位または前方位が適切である。
- d 遠心部で使用するグレーシータイプキュレットは #13 である。

問80 シックルスケーラーの操作で正しいのはどれか。2つ選べ。

- a 歯頸部に沿って水平方向に操作する。
- b 歯の曲面に沿って刃部の先端を接触させる。
- c 歯面とスケーラーの内面は 45° の角度を保つ。
- d 側方圧をかけて 1~3 mm 程度歯軸の方向に引き上げる。

問81 食品の潜在脱灰能を求める場合に必要なのはどれか。2つ選べ。

- a 粘着性
- b プラーク形成能
- c 摂取中の作用時間
- d 食品の糖質量 (酸産生能)

問82 わが国における肥満とやせの傾向について正しいのはどれか。2つ選べ。

- a 男性では肥満者の割合が増加傾向にある。
- b 20 歳代女性のやせの割合は約 20% である。
- c 50 歳代での肥満者の割合は男性よりも女性のほうが多い。
- d 70 歳以上では男女ともにやせの割合が 20% を超えている。

**問83** 写真（別冊 No. 11）を別に示す。

義歯の清掃に使用するのはどれか。2つ選べ。

- a ①
- b ②
- c ③
- d ④

別 冊  
問題 A No. 11 写真

**問84** 口腔内の付着物のうち手術的清掃法で除去するのはどれか。2つ選べ。

- a 舌 苔
- b 歯 石
- c ステイン
- d デンチャープラーク

**問85** 28歳の女性。歯肉退縮が気になり来院した。口腔内写真（別冊 No. 12A）と診査データ（別冊 No. 12B）を別に示す。歯科保健指導の内容として適切なのはどれか。

- a 歯間ブラシの使用法について指導する。
- b 歯周病の原因と症状について指導する。
- c 歯の色素沈着の原因と予防法について指導する。
- d ブラッシング方法とブラッシング圧について指導する。

別 冊  
問題 A No. 12 写真

**問86** 母子保健に関する歯科衛生士の役割で正しいのはどれか。2つ選べ。

- a 離乳や間食指導
- b 妊産婦健康診査
- c 乳幼児の発育相談
- d 歯の萌出・交換時期の口腔清掃指導

**問87** 食事介助時の誤嚥を防ぐための留意点として適切なのはどれか。

- a 細かく刻んだ食物を用意する。
- b 麻痺側の口から食物を入れる。
- c 対象者の下顎を挙上させておく。
- d 飲み込んだのを確認してから次の食物を口に入れる。

**問88** 特定高齢者の把握に活用する基本チェックリストのうち「口腔機能向上」関連の質問項目はどれか。2つ選べ。

- a 口臭が気になりますか。
- b お茶や汁物等でむせることがありましたか。
- c 6か月間で2~3 kg以上の体重減少がありましたか。
- d 半年前に比べて固いものが食べにくくなりましたか。

**問89** 6歳の男児。口腔内写真（別冊 No. 13）を別に示す。

保護者へ確認することはどれか。

- a 食生活
- b 内服薬の有無
- c 使用歯磨剤の種類
- d 家族の喫煙の有無

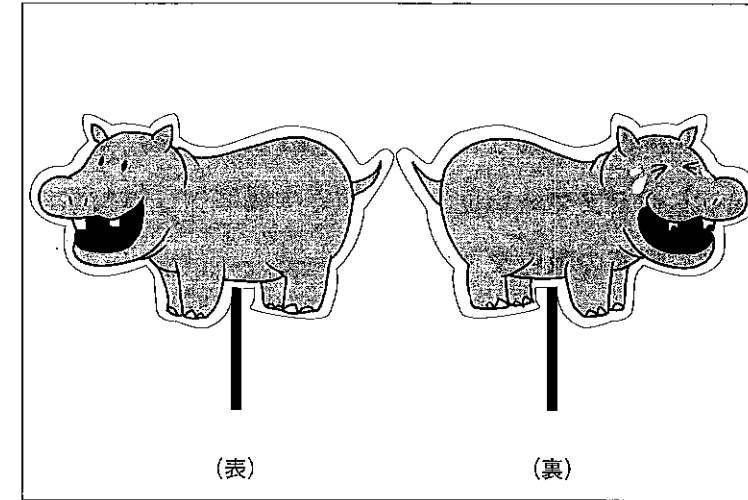
別冊  
問題 A No. 13 写真

**問90** 市区町村が健康増進法に基づいて実施する老人保健事業はどれか。

2つ選べ。

- a 歯周疾患検診
- b 骨粗鬆症検診
- c 特定健康診査
- d 特定保健指導

**問91** 図を示す。



保育所・幼稚園での小集団指導で使用するこの教育媒体の名称はどれか。

- a ペープサート
- b リーフレット
- c フランネルグラフ
- d エプロンシアター

**問92** 事業所の保健師から保健指導に協力してほしいと依頼があった。歯科衛生士が推進すべき計画はどれか。

- a 健康日本 21
- b エンゼルプラン
- c ゴールドプラン 21
- d トータル・ヘルス・プロモーション・プラン

**問93** 特別養護老人ホームに入所中の73歳の男性。口腔清掃の自立度判定基準の歯磨き自立度はa-1である。口腔清掃を支援するのに注意すべき点はどれか。2つ選べ。

- a 可能な限り洗面所に移動して行う。
- b 上体を起こしセミファーラ位で行う。
- c 開口の保持や唾液の吸引を工夫する。
- d 口腔内を観察し歯磨き用具の選択・工夫を行う。

**問94** 新予防給付と地域支援事業の両方に含まれるサービスはどれか。2つ選べ。

- a 栄養の改善
- b 口腔機能の向上
- c 福祉用具の貸与
- d 居宅療養管理指導

**問95** 老年期の身体的変化として正しいのはどれか。2つ選べ。

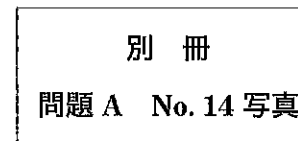
- a 聴力の低下
- b 血圧の低下
- c 塩味閾値の低下
- d 除脂肪体重の低下

**問96** 75歳の女性。5年前に転倒による骨折から寝たきり状態になった。日常生活自立度はランクCである。介護している家族より相談があり、総義歯の調子が悪いため歯科訪問診療を行うこととなった。

器具の写真(別冊No.14)を別に示す。

訪問診療に際して準備する器材で正しいのはどれか。2つ選べ。

- a ①
- b ②
- c ③
- d ④



**問97** 感染予防のグローブの使用法で正しいのはどれか。2つ選べ。

- a 装着前の手洗いは必要ない。
- b 破れるまで交換は行わない。
- c 使用後はすぐに外し手を洗う。
- d 診療中にパソコンや受話器などに触れない。

**問98** 歯科訪問診療の場で起こりうるヒヤリ・ハットの事例にあたるのはどれか。2つ選べ。

- a 歯ブラシで歯を清掃中に出血した。
- b 消毒薬を患者の服にこぼしてしまった。
- c 口腔ケアのうがいの際に患者が水を誤飲しそうになった。
- d ベッドを挙上させる際に挙上スイッチを間違えて操作しそうになった。

**問99** スタディモデルの作製で正しいのはどれか。2つ選べ。

- a 石膏の練和時間は30～60秒間とする。
- b スタディモデルには普通石膏か硬質石膏を使用する。
- c 石膏は多量の石膏泥を多方向から流し込むようにする。
- d ラバーボールに残った石膏は感染性廃棄物として処理する。

**問100** PMMA系接着性レジンセメントによる動揺歯の暫間固定で正しいのはどれか。2つ選べ。

- a 筆積み法で接着する。
- b 象牙質の処理剤で歯面処理をする。
- c フッ化物配合研磨材で歯面清掃をする。
- d モノマー液の使用後はただちにキャップをする。

**問101** 歯科用ワックスの種類と用途との組合せで正しいのはどれか。2つ選べ。

- a シートワックス——各種材料の仮着
- b パラフィンワックス——義歯床の仮床
- c スティッキーワックス——鑄造床の原型
- d ユーティリティワックス——トレーの修正

**問102** 12歳の男子。上顎右側第一大臼歯がう蝕症第2度と診断され、レジン充填処置を行うことになった。窩洞の形態はブラックのⅡ級窩洞であった。

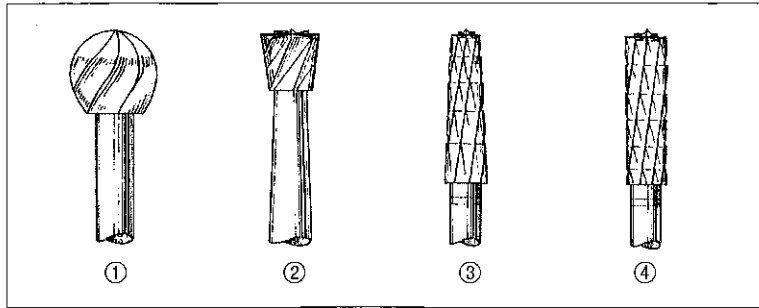
隔壁装着の写真（別冊 No. 15）を別に示す。

正しく装着しているのはどれか。

- a ①
- b ②
- c ③
- d ④

別冊  
問題 A No. 15 写真

問103 バーの形態の図を示す。



軟化象牙質除去に使用するものはどれか。

- a ①
- b ②
- c ③
- d ④

問104 器具の写真（別冊 No. 16）を別に示す。

フラップ手術において使用しない器具はどれか。

- a ①
- b ②
- c ③
- d ④

別冊  
問題 A No. 16 写真

問105 補綴治療器具と用途との組合せで誤っているのはどれか。

- a バイトゲージ——咬合計測
- b クラウンリムーバー——冠撤去
- c ワックススパチュラ——仮床試適
- d ゴシックアーチトレーサー——筋圧形成

問106 仮想咬合平面と平行なのはどれか。2つ選べ。

- a 正中線
- b 瞳孔線
- c 鼻聴道線
- d フランクフルト平面

問107 に入る語句の組合せで正しいのはどれか。

ポンティックは、①を補う人工歯で、②と連結されるブリッジの構成要素の1つである。歯の喪失に伴う③、構音や審美的問題を回復する役割をもつ。基底面の形態は④や清掃性に大きな影響を与える。

- |   | ①     | ②    | ③  | ④   |
|---|-------|------|----|-----|
| a | 欠損部   | レジン床 | 咀嚼 | 自浄性 |
| b | 萌出途中歯 | 支台装置 | 嚙下 | 自浄性 |
| c | 欠損部   | 支台装置 | 咀嚼 | 装着感 |
| d | 萌出途中歯 | レジン床 | 嚙下 | 装着感 |

**問108** 浸潤麻酔で誤っているのはどれか。

- a アンプルの頸部にあるカット表示を上にして折る。
- b 多用されるディスプレイ針は 30～33 ゲージである。
- c カートリッジの装填は注射器外筒側面の開窓部から挿入する。
- d 浸潤麻酔専用カートリッジ式注射器はプランジャーの先端が平坦である。

**問109** 局所止血薬はどれか。2 つ選べ。

- a トロンビン製剤
- b トラネキサム酸
- c ビタミン K 製剤
- d 酸化セルロース

**問110** 笑気吸入鎮静法を行うときに準備するのはどれか。2 つ選べ。

- a 酸素ボンベ
- b 二酸化炭素ボンベ
- c 亜酸化窒素ボンベ
- d 炭酸ガスボンベ

写真 No. 1

(問 1)



写真 No. 2 (問 3)

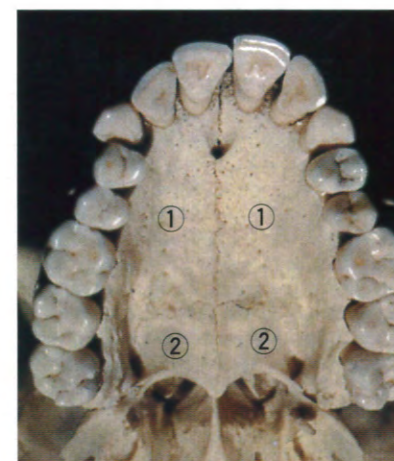


写真 No. 3 (問 4)

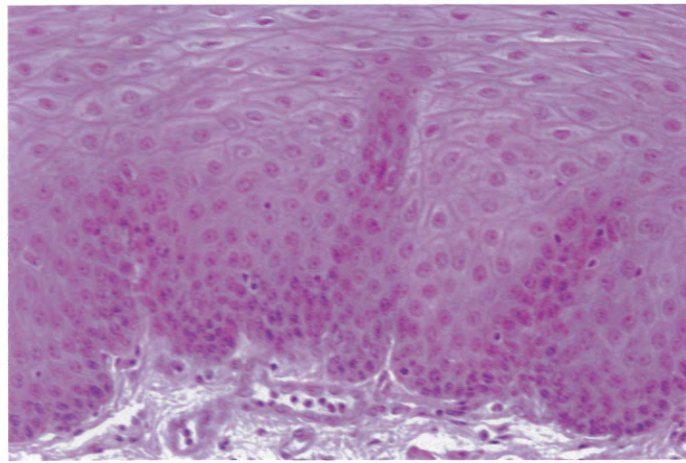


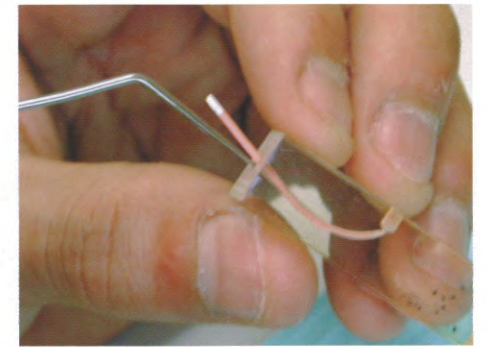
写真 No. 4 (問 40)



写真 No. 5 (問 44)



A



B

写真 No. 6 (問 45)

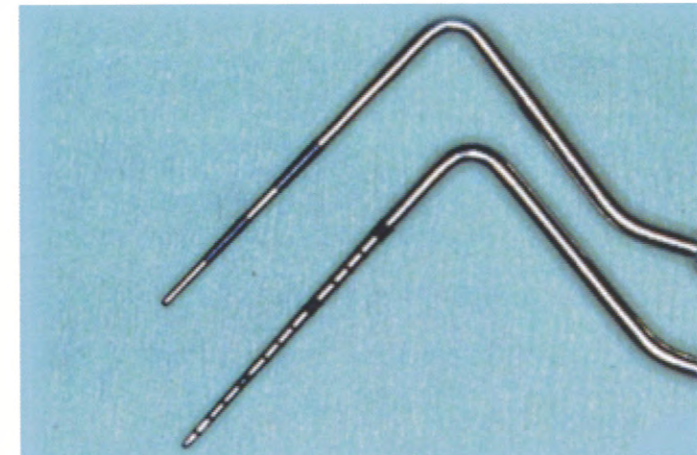


写真 No. 7 (問 50)



写真 No. 8 (問 56)



写真 No. 9 (問 60)

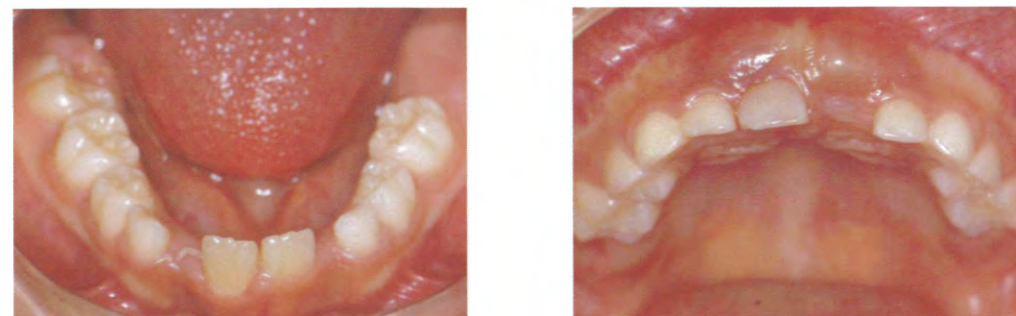


写真 No. 10 (問 76)

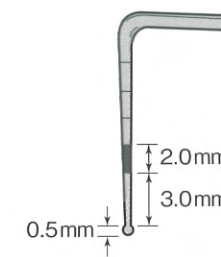




写真 No. 13

(問 89)



写真 No. 14

(問 96)



①

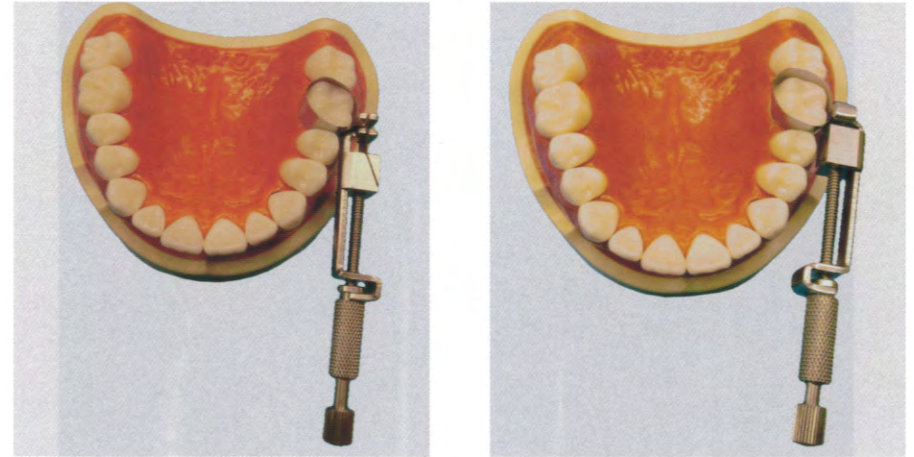
②

③

④

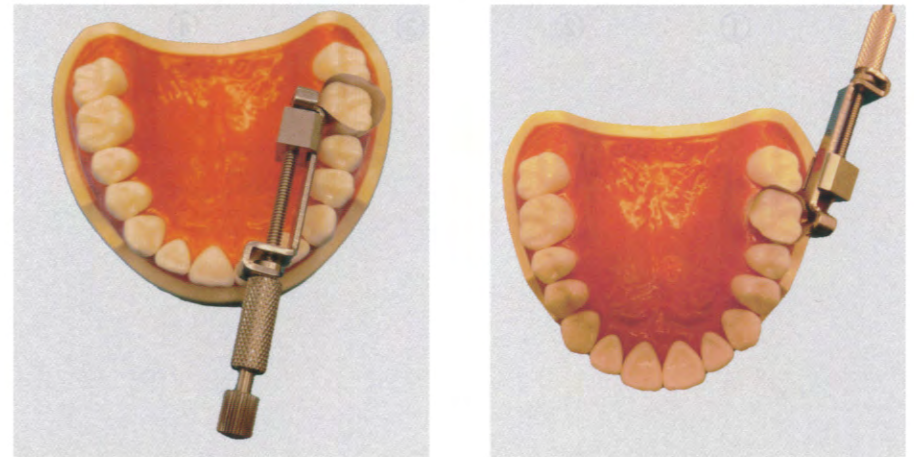
写真 No. 15

(問 102)



①

②

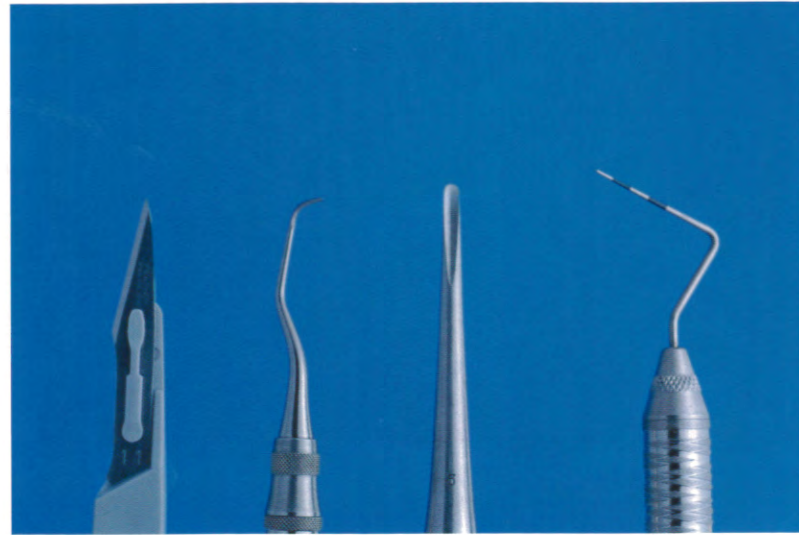


③

④

写真 No. 16

(問 104)



①

②

③

④

**問111** 鼻腔の粘膜上皮の写真（別冊 No. 1）を別に示す。

名称はどれか。

- a 移行上皮
- b 単層円柱上皮
- c 多列線毛上皮
- d 重層扁平上皮

別冊  
問題 B No. 1 写真

**問112** 外舌筋はどれか。

- a 横舌筋
- b 上縦舌筋
- c 垂直舌筋
- d オトガイ舌筋

**問113** 写真（別冊 No. 2）を別に示す。

矢印で示す象牙質の成長線はどれか。

- a 球間網
- b エブネル層板
- c オーエン外形線
- d アンドレーゼン線

別 冊  
問題 B No. 2 写真

**問114** 細胞内小器官の透過型電子顕微鏡写真（別冊 No. 3）を別に示す。

正しいのはどれか。2つ選べ。

- a 消化酵素を含む。
- b DNA が存在する。
- c 好気呼吸の場である。
- d タンパク質を合成する場である。

別 冊  
問題 B No. 3 写真

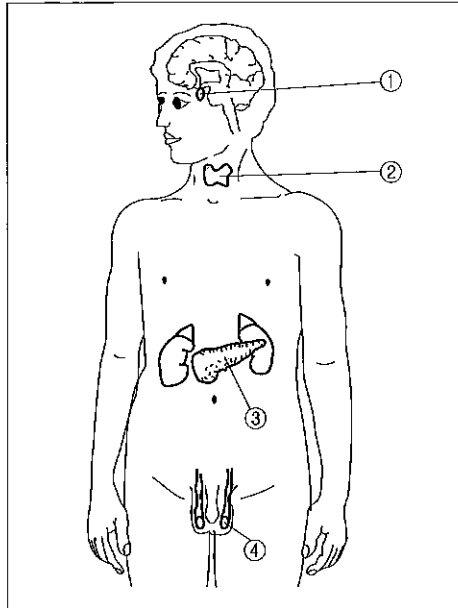
**問115** 線維状タンパク質はどれか。2つ選べ。

- a ケラチン
- b インスリン
- c アルブミン
- d エラスチン

**問116** 順応が最も遅い感覚はどれか。

- a 嗅 覚
- b 味 覚
- c 痛 覚
- d 触圧覚

問117 内分泌腺を図に示す。



血糖値を減少させるホルモンを分泌させる部位はどれか。

- a ①
- b ②
- c ③
- d ④

問118 解熱時に起こるのはどれか。

- a 発汗
- b ふるえ
- c 立毛筋の収縮
- d 末梢血管の収縮

問119 開口反射を引き起こす感覚を伝える神経はどれか。

- a 三叉神経
- b 顔面神経
- c 舌下神経
- d 迷走神経

問120 良性腫瘍について正しいのはどれか。2つ選べ。

- a 遠隔転移能をもつ。
- b 再発の危険性がある。
- c 周囲との境界は明瞭である。
- d 腫瘍細胞は浸潤性発育する。

問121 1つの歯胚からなるのはどれか。2つ選べ。

- a 双生歯
- b 癒着歯
- c 癒合歯
- d 歯内歯

問122 細菌とウイルスに共通なのはどれか。

- a 核酸
- b 細胞壁
- c 細胞膜
- d リボソーム

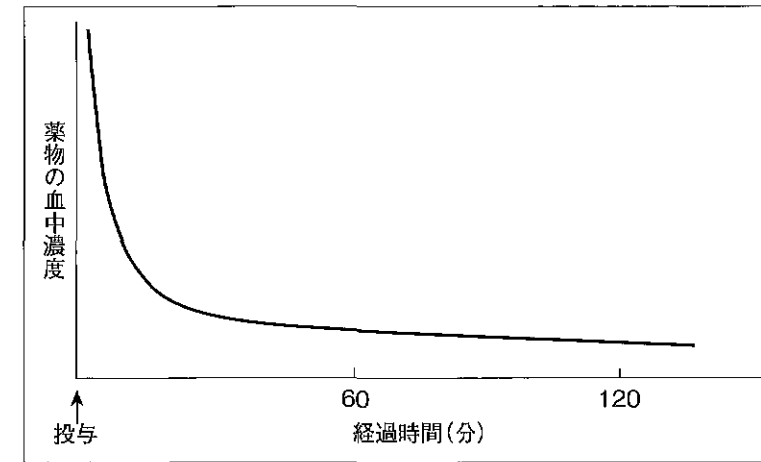
問123 グラム陰性菌に特有なのはどれか。

- a 線毛
- b 芽胞
- c 内毒素
- d リボソーム

問124 宿主の自然免疫として働く液性因子はどれか。

- a 補体
- b 抗体
- c 好中球
- d コラーゲン

問125 薬物の血中濃度の変化を図に示す。



投与方法はどれか。

- a 皮下投与
- b 経口投与
- c 筋肉内投与
- d 静脈内投与

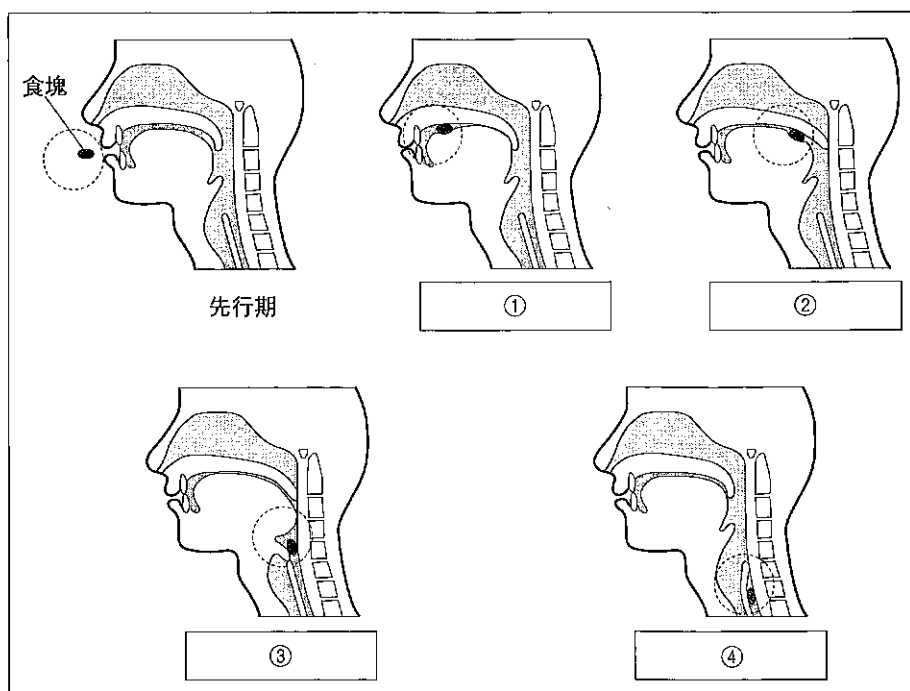
問126 密封容器に保存しなくてはならないのはどれか。

- a 錠剤
- b 注射剤
- c パップ剤
- d 含嗽・洗口剤

問127 一般統計調査に分類されるのはどれか。

- a 患者調査
- b 国勢調査
- c 学校保健統計調査
- d 国民健康・栄養調査

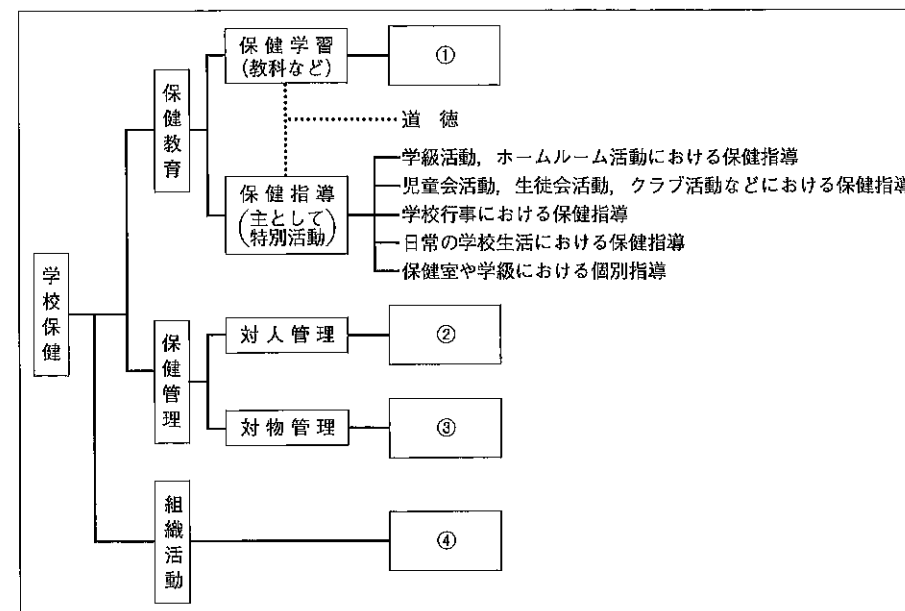
問128 摂食・嚥下運動の流れを図に示す。



食塊が咽頭から嚥下反射により食道へ送り込まれている嚥下の段階はどれか。

- a ①
- b ②
- c ③
- d ④

問129 学校保健の領域構造を図に示す。



学校歯科医の職務に含まれるのはどれか。2つ選べ。

- a ①
- b ②
- c ③
- d ④

問130  $\left[ \begin{array}{c|c} 62 & 4 \\ \hline 4 & 26 \end{array} \right]$  を診査部位とする指数はどれか。2つ選べ。

- a CPI
- b GI
- c PII
- d OHI

**問131** う蝕の第一次予防の対策でプロフェッショナルケアに含まれるのはどれか。2つ選べ。

- a MI Dentistry
- b 小窩裂溝填塞法
- c ルートプレーニング
- d フッ化物歯面塗布法

**問132** 下線部で正しいのはどれか。

プラークは 歯石ともよばれる。プラークは構成成分が 基質 70~80%、微生物 10~20%である。病原性を有する口腔衛生学上きわめて重要な付着物といえる。歯の平滑面はプラークが付着するには細菌の産生する 菌体外多糖と唾液由来の糖タンパクからなる基質が重要な働きをする。

- a ①
- b ②
- c ③
- d ④

**問133** 口臭の主要原因物質と臭いを表に示す。

由来	成分	臭い
揮発性硫化物質	① メチルメルカプタン ジメチルサルファイド	卵の腐敗臭 野菜の腐敗臭 磯のような腐敗臭
その他	② インドール スカトール	生臭い魚の臭い 排泄物の臭い 排泄物の臭い

①②に入る組合せで正しいのはどれか。

- |        |      |
|--------|------|
| ①      | ②    |
| a 硫化水素 | アミン類 |
| b アミン類 | 脂肪酸  |
| c 脂肪酸  | 硫化水素 |
| d 硫化水素 | 脂肪酸  |

**問134** スクリーニングの信頼性の指標を表に示す。

	患者	健康	合計
検査陽性	真陽性 a	偽陽性 b	a+b
検査陰性	偽陰性 c	真陰性 d	c+d
合計	a+c	b+d	a+b+c+d

敏感度はどれか。

- a  $a / (a+c)$
- b  $a / (a+b)$
- c  $d / (b+d)$
- d  $d / (c+d)$

**問135** 患者対照研究と比較した場合のコホート研究の特徴はどれか。

- a 観察期間が短い。
- b 費用・労力が大きい。
- c 情報の信頼度が低い。
- d まれな疾患に適している。

**問136** 「特定の職業への就業によって感染症の集団発生を起こし得る感染症」に分類されているのはどれか。2つ選べ。

- a 結核
- b コレラ
- c 後天性免疫不全症候群
- d 腸管出血性大腸菌感染症

**問137** 小学校児童における疾病・異常被患率で減少傾向にあるのはどれか。

- a う歯
- b ぜん息
- c 耳疾患
- d 鼻・副鼻腔疾患

**問138** 高齢者に対する地域支援事業を実施するのはどれか。

- a 病院
- b 市町村
- c 保健所
- d 訪問看護ステーション

**問139** 労働者の定期健康診断を定めているのはどれか。

- a 労働基準法
- b 健康保険法
- c 労働安全衛生法
- d 労働者災害補償保険法

**問140** 介護保険制度について正しいのはどれか。

- a 保険者は国である。
- b 被保険者は70歳以上の者である。
- c 要介護認定はかかりつけ医が行う。
- d 予防給付は要支援者に対して行われる。

**問141** 都道府県における医療計画を定めているのはどれか。

- a 医療法
- b 地域保健法
- c 健康増進法
- d 高齢者の医療の確保に関する法律

**問142** 6つの基礎食品で第2群にあてはまるのはどれか。2つ選べ。

- a チーズ
- b わかめ
- c りんご
- d かぼちゃ

**問143** コレステロールからつくられるのはどれか。2つ選べ。

- a ビタミンD
- b インスリン
- c アドレナリン
- d テストステロン

**問144** 標準体重について□に入る数字の組合せで正しいのはどれか。

BMIが①のときの体重を標準体重とよぶ。例えば、身長160cmのヒトの標準体重は②kgである。

- |   |    |    |
|---|----|----|
|   | ①  | ②  |
| a | 22 | 56 |
| b | 22 | 64 |
| c | 24 | 56 |
| d | 24 | 64 |

**問145** 基礎代謝量について正しいのはどれか。

- a 妊娠後期は低くなる。
- b 体表面積に比例する。
- c 甲状腺機能亢進時は低下する。
- d 1日あたりでは1~2歳が最高である。

**問146** 歯科衛生士の業務はどれか。2つ選べ。

- a 小窩裂溝填塞
- b 処方せん交付
- c エックス線撮影
- d フッ化物歯面塗布

**問147** 高圧蒸気滅菌を行えないのはどれか。

- a ピンセット
- b メスホルダー
- c デンタルミラー
- d ガッタパーチャポイント

**問148** エックス線の発生に必要なものはどれか。

- a 真空
- b 高電流
- c 高速電子
- d ターゲット

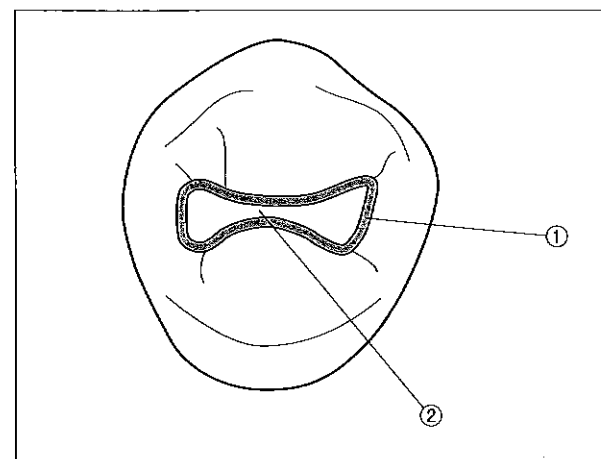
**問149** 上顎左側側切歯の審美障害の改善を目的とする修復物を製作した。模型上の唇側面および口蓋側側面の写真（別冊 No. 4）を別に示す。

合着時に用いられるセメントはどれか。

- a レジンセメント
- b リン酸亜鉛セメント
- c グラスアイオノマーセメント
- d ポリカルボキシレートセメント

別 冊  
問題 B No. 4 写真

**問150** 下顎左側第一小白歯の窩洞の図を示す。



正しいのはどれか。2つ選べ。

- a 点角は4つである。
- b 窩壁は6つである。
- c ①は近心壁である。
- d ②は軸壁である。

**問151** 1級メタルインレー修復で精密な印象を得るために必要な前準備として正しいのはどれか。2つ選べ。

- a 歯肉排除
- b 咬合調整
- c 窩洞の清掃
- d 窩洞の乾燥

**問152** 歯髄鎮痛消炎に用いる薬剤はどれか。2つ選べ。

- a EDTA
- b ユージノール
- c ホルムクレゾール
- d フェノールカンフル

**問153** 回転操作をしないで使用する根管治療用器具はどれか。

- a リーマー
- b K ファイル
- c H ファイル
- d ゲーツグリデンドリル

**問154** 歯周外科治療について正しいのはどれか。2つ選べ。

- a 新付着術の治癒形態は新付着である。
- b 歯周ポケット搔爬術ではメスを使用する。
- c 歯肉切除術は歯肉ポケットの改善に有効である。
- d フラップ手術では歯肉を剝離して根面を直視できる。

**問155** 歯周基本治療として正しいのはどれか。2つ選べ。

- a う蝕処置
- b 暫間固定
- c 歯肉切除術
- d 陶材焼付鑄造冠の装着

**問156** 患者が持参した歯ブラシの写真（別冊 No. 5）を別に示す。

口腔清掃の指導を行うにあたり誤っているのはどれか。

- a 歯磨剤の使用を積極的に勧める。
- b ブラッシング圧について確かめる。
- c 歯ブラシを洗浄してから使用させる。
- d どのくらいの期間で交換しているか尋ねる。

別 冊  
問題 B No. 5 写真

**問157** 固定性ブリッジと比較した床義歯の特徴はどれか。2つ選べ。

- a 清掃が難しい。
- b 修理が容易である。
- c 発音障害が少ない。
- d 歯槽部の回復ができる。

**問158** 部分被覆冠はどれか。2つ選べ。

- a 陶材焼付鑄造冠
- b ラミネートベニアクラウン
- c レジンジャケットクラウン
- d プロキシマルハーフクラウン

**問159** 新義歯製作のため口腔内の状態を再現することとなった。臨床操作時の写真（別冊 No. 6）を別に示す。

この装置を用いて行う処置はどれか。

- a パントグラフ法
- b ゴシックアーチ描記
- c スプリットキャスト法
- d フェイスボウトランスファー

別 冊  
問題 B No. 6 写真

**問160** 過換気症候群について正しいのはどれか。2つ選べ。

- a 血圧は下降する。
- b 手指のしびれを訴える。
- c 意識消失を伴うことが多い。
- d 血中の二酸化炭素分圧は低下する。

**問161** 口腔内写真（別冊 No. 7A）とエックス線写真（別冊 No. 7B）を別に示す。この写真に示す残根を抜歯することになった。器具の写真（別冊 No. 7C）を別に示す。

使用する鉗子で正しいのはどれか。

- a ①
- b ②
- c ③
- d ④

別 冊  
問題 B No. 7 写真

**問162** ウイルス感染を原因とする疾患はどれか。

- a 顎放線菌症
- b ワルシン腫瘍
- c 流行性耳下腺炎
- d シェーグレン症候群

**問163** 笑気吸入鎮静法の適応はどれか。2つ選べ。

- a 中耳炎の患者
- b 腸閉塞の患者
- c 筋緊張の強い患者
- d 嘔吐反射の強い患者

**問164** 不正咬合と原因との組合せで正しいのはどれか。

- a 叢生——乳臼歯の早期喪失
- b 反対咬合——指しゃぶり
- c 過蓋咬合——舌突出癖
- d 正中離開——舌小帯の付着異常

**問165** ミラーを使用した口腔内写真（別冊 No. 8）を別に示す。

装着している装置のおもな目的はどれか。

- a 舌突出癖の防止
- b 歯列弓の前方拡大
- c 歯列弓の側方拡大
- d 大臼歯の遠心移動

別冊  
問題 B No. 8 写真

**問166** 矯正装置とその目的との組合せで正しいのはどれか。2つ選べ。

- a アクチバトール——叢生の改善
- b ヘッドギア——上顎骨の成長抑制
- c オトガイ帽装置——下顎骨の成長抑制
- d リップバンパー——下顎大臼歯の近心移動

**問167** 乳歯の暫間的間接覆髄法について正しいのはどれか。

- a う蝕症第3度に適応する。
- b 1回の来院で処置が終わる。
- c 軟化象牙質をすべて除去する。
- d 水酸化カルシウム製剤を応用する。

**問168** 保隙装置の写真（別冊 No. 9）を別に示す。

この装置はどれか。

- a バンドループ
- b クラウンループ
- c リンガルアーチ
- d ナンスのホールディングアーチ

別冊  
問題 B No. 9 写真

**問169** 乳歯の特徴で正しいのはどれか。

- a 有機質は永久歯より少ない。
- b 歯髓腔に対する比率が永久歯より大きい。
- c エナメル質の厚さは永久歯の約 1/4 である。
- d エナメル質の結晶の大きさは永久歯より大きい。

**問170** 小児の歯の外傷について正しいのはどれか。2つ選べ。

- a 女児に多い。
- b 下顎乳中切歯・中切歯に多い。
- c 治療後も定期的な検査は必要である。
- d 脱落歯は冷たい牛乳に保存し来院させる。

**問171** 加齢に伴う口腔領域の変化で正しいのはどれか。

- a 歯槽骨への骨添加
- b 口腔粘膜弾性の増加
- c 口腔粘膜上皮の菲薄化
- d ステップリングの明瞭化

**問172** 高齢者医療におけるチーム医療の職種とその業務内容との組合せで正しいのはどれか。2つ選べ。

- a 薬剤師——服薬指導
- b 言語聴覚士——言語訓練
- c 作業療法士——介護指導
- d 理学療法士——視機能回復訓練

**問173** 摂食・嚥下障害の評価法でおもに唾液を用いるのはどれか。

- a RSST
- b MWST
- c 嚥下造影検査 (VF)
- d 嚥下内視鏡検査 (VE)

**問174** ダウン症候群の特徴はどれか。

- a 過剰歯
- b 小下顎症
- c 反対咬合
- d 永久歯早期萌出

**問175** 右片麻痺の脳血管障害後遺症患者に対する歯科保健指導で正しいのはどれか。

- a 歯磨剤は用いてはならない。
- b 利き手がどちらか確認する。
- c 市販の歯ブラシをそのまま使用する。
- d 手鏡を持たせてブラッシングしてもらう。

**問176** ルートプレーニングの目的はどれか。2つ選べ。

- a ステインの除去
- b 歯肉縁上歯石の除去
- c 病的セメント質の除去
- d 歯肉の新付着や再付着の促進

**問177** 超音波スケーラーについて誤っているのはどれか。

- a 動揺歯に適応できる。
- b 根分岐部に適応できる。
- c すべての患者に適応できる。
- d 多量の歯石沈着に適応できる。

**問178** シャープニングについて正しいのはどれか。2つ選べ。

- a 小さな力から徐々に大きな力で研ぐ。
- b はじめにアーカンサスストーンを用いて研ぐ。
- c スケーラーか砥石のどちらかをしっかり固定する。
- d スラッジはシャープニングが終わりに近づいた目安となる。

**問179** シャープニングの仕上げ用に使用する砥石はどれか。

- a ルビーストーン
- b セラミックストーン
- c インディアナストーン
- d カーボランダムストーン

**問180** 歯面清掃器について正しいのはどれか。2つ選べ。

- a ノズルの先端は歯肉方向へ向けて噴射する。
- b 噴射終了後ただちに十分な洗口を行うよう指示する。
- c ノズルと歯面の間隔は2～5 mm 離れた状態で用いる。
- d 術後数時間は喫煙や着色作用の強いものを摂取しないよう指導する。

**問181** 歯面研磨に使用しないのはどれか。

- a ラバーチップ
- b ラバーポイント
- c デンタルテープ
- d ポリッシングブラシ

**問182** 口腔内写真(別冊 No. 10)を別に示す。6.5 歯頸部に白濁を認める。

この症状を改善するため適切な方法はどれか。2つ選べ。

- a フッ化物洗口
- b フッ化物歯面塗布
- c 水道水フッ化物イオン
- d フッ化ジアンミン銀塗布

別 冊  
問題 B No. 10 写真

**問183** う蝕の発生要因の組合せで誤っているのはどれか。

- a 細菌要因——プラークの活動性
- b 細菌要因——唾液の性状
- c 食餌性基質要因——食生活習慣
- d 食餌性基質要因——食品の種類

**問184** 1歳6か月児歯科健康診査でO<sub>1</sub>型と判定された男児に対し保護者の希望でAPFゲルを歯面塗布した。

次回の塗布時期として適切なのはどれか。

- a 1週間後
- b 1か月後
- c 3か月後
- d 6か月後

**問185** う蝕活動性試験に用いる器材の写真（別冊 No. 11）を別に示す。

正しいのはどれか。

- a 唾液中の乳酸菌数の算出を行うものである。
- b ミュータンスレンサ球菌の酸産生能を評価するものである。
- c 唾液を検体としてミュータンスレンサ球菌数を評価するものである。
- d 唾液を検体としてレサズリン還元性細菌の活性を評価するものである。

別 冊  
問題 B No. 11 写真

**問186** う蝕活動性試験の種類、検体、判定時間の組合せで正しいのはどれか。

2つ選べ。

- a RD テスト® —— 唾 液 —— 10 時間
- b カリオスタット® —— プラーク —— 48 時間
- c ミューカウント® —— プラーク —— 24 時間
- d デントカルト® -SM-唾 液 —— 48 時間

**問187** フッ化物歯面塗布法に用いるフッ化物ゲルで正しいのはどれか。2つ

選べ。

- a 隣接面へ応用しやすい。
- b 塗布状況が明確である。
- c 塗布後にゲルを拭き取る操作を必要としない。
- d トレーを用いることにより一度に上下顎歯列の塗布ができる。

**問188** フッ化物洗口法（週 1 回法）で正しいのはどれか。2つ選べ。

- a 家庭で実施されることが多い。
- b 洗口液の作用時間は 1 分間である。
- c 0.05% フッ化ナトリウム溶液を用いる。
- d 洗口液のフッ化物イオン濃度は 900 ppm である。

**問189** 第一大臼歯の予防処置後の写真（別冊 No. 12）を別に示す。

この処置について正しいのはどれか。2つ選べ。

- a 銀イオンの働きによる抗菌作用がある。
- b エッチング液でエナメル質表層を脱灰する。
- c 使用するエッチング溶液は 3~5% の正リン酸溶液を用いる。
- d エッチングすることでエナメル質の表層は 10~30  $\mu\text{m}$  脱灰し凹凸がつくられる。

別 冊  
問題 B No. 12 写真

**問190** 小窩裂溝填塞法について正しいのはどれか。2つ選べ。

- a 光照射は填塞面に対して直角に行う。
- b 歯面清掃にフッ化物配合研磨剤を用いる。
- c レジン系の填塞材は半萌出歯が適応症となる。
- d 化学重合型では最後にバーニッシュの塗布を行う。

**問191** 8歳の女児。学校歯科健診で未処置のう歯が多く、髪の毛や服装が極端に不潔であり、ほかの子より明らかにやせている様子が観察された。身体にアザなどはなかった。

まず疑われる虐待はどれか。

- a 性的虐待
- b 身体的虐待
- c ネグレクト
- d 心理的虐待

**問192** 歯肉に現れる疾患像はどれか。2つ選べ。

- a コル
- b クレフト
- c ナイフエッジ
- d フェストウーン

**問193** 写真（別冊 No. 13）を別に示す。

指導していると考えられるブラッシング法はどれか。

- a バス法
- b フォーンズ法
- c チャーターズ法
- d スクラッピング法

別冊  
問題 B No. 13 写真

**問194** 7か月の乳児。口腔の写真（別冊 No. 14）を別に示す。

保健指導の内容で適切なのはどれか。

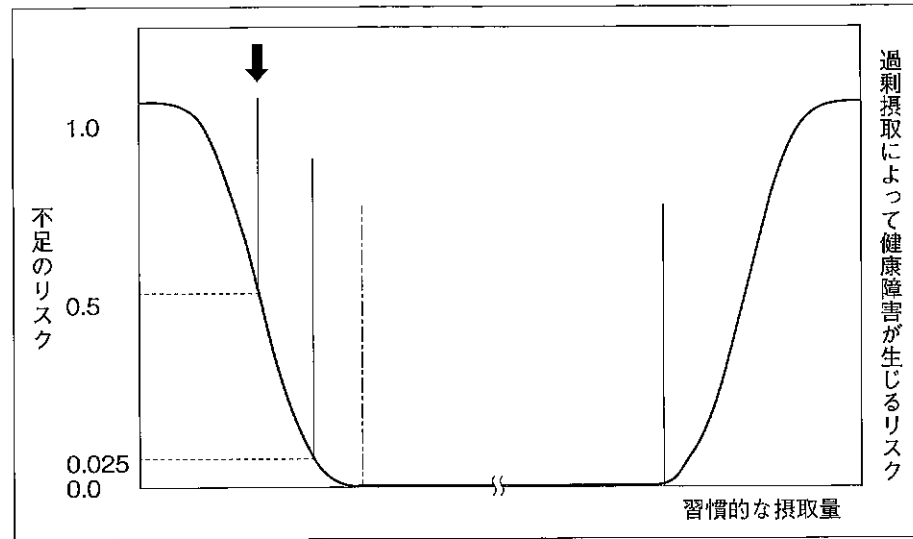
- a 早めに卒乳をしてください。
- b 寝る前の歯磨きを習慣にしてください。
- c ガーゼなどで乳歯を拭ってください。
- d 子ども自身で磨く練習をさせてください。

別冊  
問題 B No. 14 写真

**問195** 口臭検査について正しいのはどれか。

- a 口臭検査ではプラークを培養する必要がある。
- b 官能検査のスコアは0—3までに分類される。
- c 官能検査は正常な嗅覚をもつ人が行う必要がある。
- d 官能検査による判定基準ではスコア1以上から口臭ありと診断される。

問196 日本人の食事摂取基準（2010年版）の概念図を示す。



矢印で示すのはどれか。

- a 目分量
- b 推奨量
- c 耐受上限量
- d 推定平均必要量

問197 朝食欠食率の傾向について正しいのはどれか。2つ選べ。

- a 20歳代が最も低い。
- b 年齢が高くなると増加する。
- c 女性よりも男性のほうが高い。
- d 20歳代男性では約2割である。

問198 対象者から得た情報のうち客観的情報（Oデータ）はどれか。2つ選べ。

- a 主訴
- b 家族歴
- c 唾液検査結果
- d バイタルサイン

問199 禁煙の指導で適切でないのはどれか。

- a 禁煙中のガムは禁止する。
- b 禁煙のメリットを説明する。
- c 患者の禁煙への意志を確認する。
- d タバコやニコチンへの依存度を判定する。

問200 1歳6か月児歯科健康診査でう蝕罹患型がO<sub>2</sub>型と判定された。適切な指導事項はどれか。2つ選べ。

- a 清掃方法の指導を行う。
- b 現状を続けるように努力させる。
- c フッ化物溶液の局所塗布を勧める。
- d う蝕進行阻止の処置を受けるよう勧める。

問201 保育所の保護者会で乳幼児の歯科衛生教育を行うことになった。テーマとして適切なのはどれか。2つ選べ。

- a 糖尿病の予防
- b 歯周病の予防
- c シュガーコントロール
- d フッ化物配合歯磨剤の効果

**問202** 学校で取り組むべき歯・口の健康づくり課題を示す。

- ①好き嫌いなく、よくかんで食べる習慣づくり
- ②規則的な食事と間食の習慣の確立
- ③上顎前歯や第一大臼歯のむし歯予防と管理
- ④歯肉炎の原因と予防方法の理解

対象となるのはどの時期か。

- a 小学校低学年
- b 小学校中学年
- c 小学校高学年
- d 中学校

**問203** 30歳の男性。脳性麻痺によって開口障害がある。

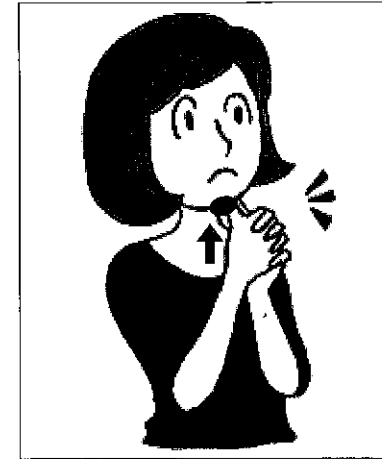
口腔清掃指導で正しいのはどれか。2つ選べ。

- a 電動歯ブラシを利用する。
- b ヘッドレストを外して行う。
- c 歯ブラシの改良を検討する。
- d すべて介助者が口腔ケアを行う。

**問204** 摂食機能訓練のうち嚥下反射を誘発するのに最も適しているのはどれか。

- a 喉頭内転運動
- b 舌訓練（口外法）
- c メンデルソン手技
- d 寒冷刺激訓練（咽頭部のアイスマッサージ）

**問205** 唾液腺マッサージの図を示す。



図が示す刺激を与えている唾液腺はどれか。

- a 耳下腺
- b 舌下腺
- c 顎下腺
- d 口唇腺

**問206** 口腔内写真撮影時のポイントとして正しいのはどれか。2つ選べ。

- a 側方を撮影する際には両側を口角鉤でしっかりと牽引する。
- b 正面を撮影する際はファインダーの画面中央に正中を合わせる。
- c 撮影時はカメラレンズが咬合平面の延長線上にくるように構える。
- d 口腔内撮影用ミラーは呼気による曇りを防ぐため熱湯につけておく。

**問207** 結紮の方法で正しいのはどれか。2つ選べ。

- a 結紮線の断端はそのままにしておく。
- b 結紮するにはプライヤーを使用する。
- c セイフティディスタルエンドカッターで結紮線を切断する。
- d リガチャーインストルメントはブラケットとアーチワイヤーとを結紮するときに使用する。

**問208** ディボンディング後に行う歯面観察で正しいのはどれか。2つ選べ。

- a 歯肉の腫脹
- b 歯面のクラック
- c プラーク付着状態
- d ブラケット撤去部周辺の白濁

**問209** 小児の歯科的対応について誤っているのはどれか。

- a TSD 法は系統的脱感作法である。
- b Time Out 法は攻撃的な小児に有効である。
- c モデリング法はほかの小児の治療場面をみせる。
- d トークンエコノミー法は Time Out 法と併用する。

**問210** 歯科における小児患者の Frankl の行動分類で誤っているのはどれか。

- a 1度：治療を拒否し恐がって大声で泣いたりする。
- b 2度：歯科医師の指示に従うが治療に条件づけをする。
- c 3度：進んで治療に協力するがときに慎重になる。
- d 4度：歯科医師に親しみをもち治療に興味を示す。

**問211** 高齢者との接し方で誤っているのはどれか。

- a わかりやすく指示する。
- b 相手のペースに合わせる。
- c 非言語的働きかけを少なくする。
- d 認知症の症状の有無を確認する。

**問212** 82歳の女性。3年前に脳梗塞を患い在宅で療養生活を送っている。食事のときにむせることがあるという。摂食・嚥下機能の評価の結果、間接訓練を行うことになった。間接訓練はどれか。2つ選べ。

- a 嚥下訓練
- b 捕食訓練
- c 嚥下促進訓練
- d 摂食・嚥下体操

**問213** 歯科診療中のでんかん発作への対応で誤っているのはどれか。

- a すぐに救急車を呼ぶ。
- b 状態の変化に注意しながら数分間見守る。
- c 衣服をゆるめ、バイタルサインを確認する。
- d すぐに診療を中止し口腔内から器具を取り出す。

**問214** 障害者（児）のトレーニングについて正しいのはどれか。2つ選べ。

- a トレーニングは毎回違う人が行う。
- b 何かができるようになるたびにほめるようにする。
- c 障害者（児）は言葉の理解が不十分なことが多いので事前説明は必要ない。
- d 不安や恐怖感が強い場合はやり慣れていることから導入していくようにする。

**問215** 歯科用エックス線撮影の口内法における頭部の固定で正しいのはどれか。2つ選べ。

- a 正中矢状面を床面と垂直にする。
- b ヘッドレストの位置は配慮しない。
- c フランクフルト平面を床面と平行にする。
- d 上下顎の撮影では咬合平面と床面を水平にする。

**問216** 放射線防護の三原則でないのはどれか。

- a 遮蔽
- b 温度
- c 距離
- d 時間

**問217** 経皮的動脈血酸素飽和度測定で正しいのはどれか。2つ選べ。

- a マニキュアは落としてもらう。
- b 健康な若年成人で酸素飽和度は95%である。
- c 酸素飽和度計プローブの点灯を確認する。
- d 酸素飽和度計プローブの装着は基本的に第2指に行う。

**問218** ABO式血液型（オモテ検査）試験で誤っているのはどれか。

- a オモテ検査の試薬には抗A血清と抗B血清を使用する。
- b オモテ検査は被検赤血球のA、B抗原の存在の有無を判定する検査である。
- c 抗A血清（+：凝集あり）、抗B血清（+：凝集あり）のときはO型である。
- d 抗A血清（-：凝集なし）、抗B血清（+：凝集あり）のときはB型である。

**問219** 一次救命処置はどれか。2つ選べ。

- a AED
- b 気管挿管
- c 薬剤の投与
- d 器具を用いない気道確保

**問220** 23歳の女性。上顎右側歯肉の疼痛を主訴として来院した。診査の結果、上顎右側智歯周囲炎と診断され、抜歯することになった。局所麻酔下で上顎右側智歯の抜歯後、顔面が蒼白になり気分が悪いという。歯科衛生士の対応で正しいのはどれか。2つ選べ。

- a 身体を冷やす。
- b 脈拍を測定する。
- c 頭部を高くする。
- d 酸素吸入器を準備する。

写真 No. 1 (問 111)

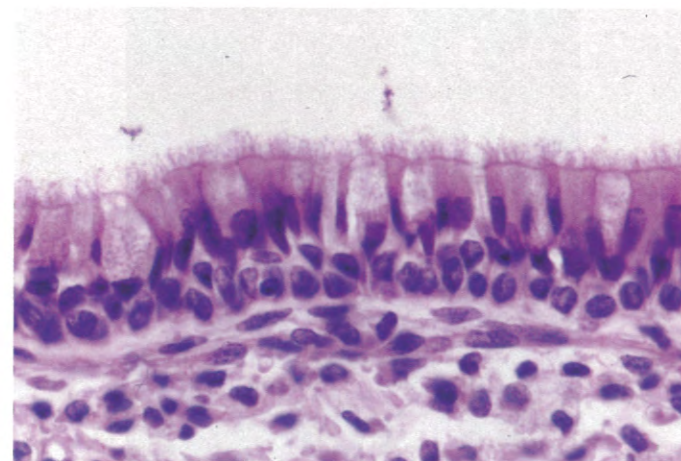


写真 No. 2 (問 113)



写真 No. 3 (問 114)



写真 No. 5 (問 156)



写真 No. 4 (問 149)

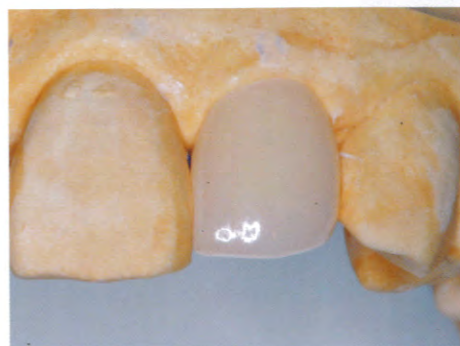
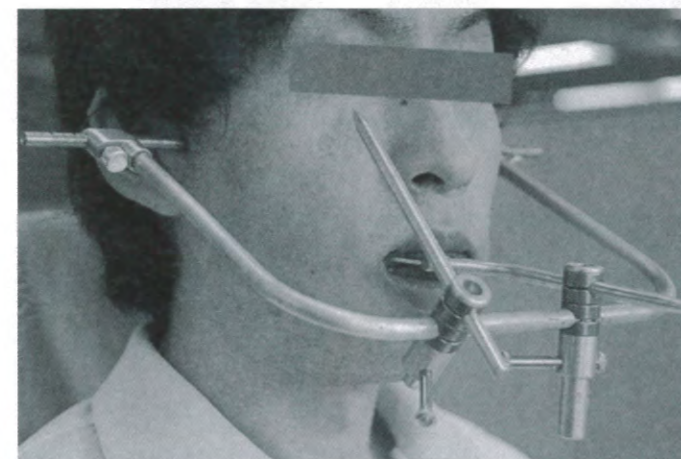


写真 No. 6 (問 159)



(「最新歯科衛生士教本 咀嚼障害・咬合異常1 歯科補綴」より)

写真 No. 7

(問 161)



A



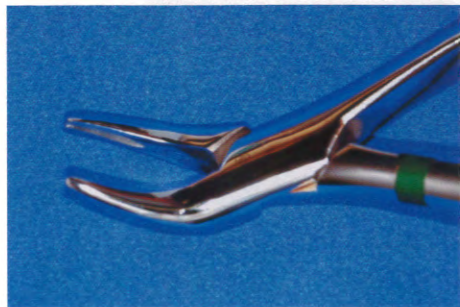
B



①



②



③



④

C

写真 No. 8

(問 165)

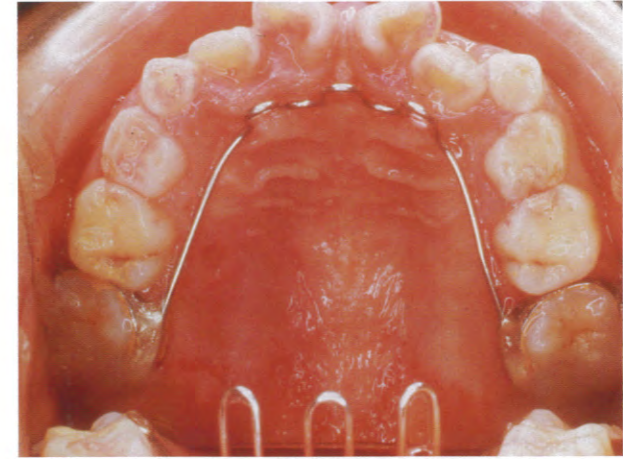


写真 No. 9 (問 168)



写真 No. 10

(問 182)



写真 No. 11

(問 185)

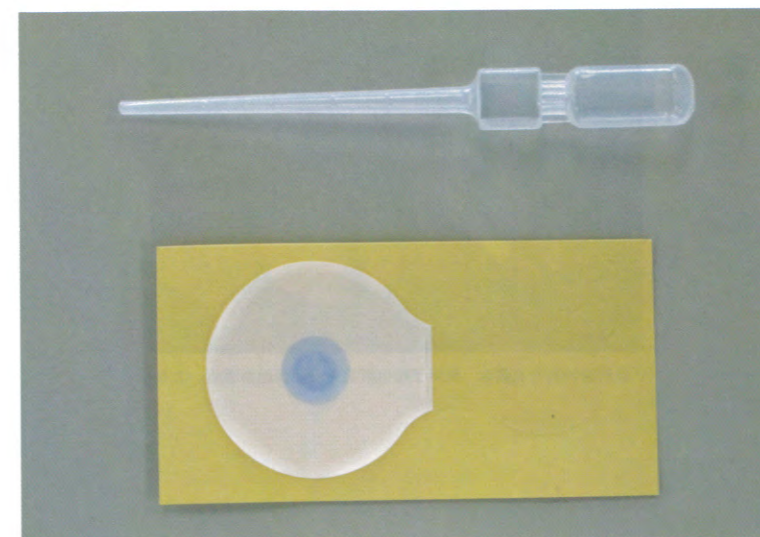


写真 No. 12

(問 189)



写真 No. 13

(問 193)



(「最新歯科衛生士教本 歯科予防処置論・歯科保健指導論」より)

写真 No. 14

(問 194)

