


注意事項

- 試験問題の数は100問で解答時間は正味2時間30分である。
- 解答方法は次のとおりである。
 - 各問題にはaからdまでの四つの答えがあるので、そのうち質問に適した答えを(例1)では一つ、(例2)では二つ選び答案用紙に記入すること。

(例1) 101 県庁所在地は どれか。 a 川口市 b 川崎市 c 神戸市 d 倉敷市	(例2) 102 県庁所在地はどれか。 2つ選べ。 a さいたま市 b 川崎市 c 神戸市 d 倉敷市
---	-------	--
 - 答案の作成にはHBの鉛筆を使用し、濃くマークすること。

良い解答の例…… ● (濃くマークすること。)

悪い解答の例…… ○ (解答したことにならない。)
 - 答えを修正した場合は、必ず「消しゴム」であとが残らないように完全に消すこと。鉛筆の色が残ったり「」のような消し方などをした場合は、修正したことにならないので注意すること。
 - ア。(例1)の質問には二つ以上解答した場合は誤りとする。
イ。(例2)の質問には一つ又は三つ以上解答した場合は誤りとする。
 - 答案用紙は折り曲げたりメモやチェック等で汚したりしないよう特に注意すること。

日本医歯薬研修協会

東京都杉並区高円寺南4-27-12
TEL. 03-5377-3191(代)

【問題 1】 粘膜下に骨組織が存在するのはどれか。

- a 口 唇
- b 歯 肉
- c 軟口蓋
- d 頬粘膜

【問題 2】 象牙質にみられるのはどれか。

- a オウエン外形線
- b 象牙芽細胞
- c セメント小体
- d シュレーゲルの条紋

【問題 3】 外胚葉に由来するのはどれか。2つ選べ。

- a 顎下腺
- b 耳下腺
- c 象牙質
- d エナメル質

【問題 4】 下顎骨の写真(別冊午前No.1)を別に示す。

矢印で示された部位に付着する筋はどれか。

- a 咬 筋
- b 側頭筋
- c 外側翼突筋
- d 内側翼突筋

別 冊
No. 1 写 真

【問題 5】 感覚について正しいのはどれか。2つ選べ。

- a 音の受容器は内耳の有毛細胞である。
- b 視細胞に対する適当刺激は疼痛刺激である。
- c 嗅覚は順応が起こりにくい。
- d 味覚は特殊感覚に属する。

【問題 6】 二点弁別閾が最も小さいのはどれか。

- a 鼻尖
- b 舌尖
- c 頬粘膜
- d オトガイ部

【問題 7】 唾液について正しいのはどれか。2つ選べ。

- a 唾液中ペルオキシダーゼは細菌の増殖を抑制する。
- b 副交感神経は粘性の唾液を分泌させる。
- c ヒトが1日に分泌する唾液量は100~150mLである。
- d 唾液に含まれるムチンは粘膜を保護する。

【問題 8】 健康な成人の場合、1日の体熱産生量が最も多いのはどれか。

- a 腎臓
- b 肝臓
- c 骨格筋
- d 心臓

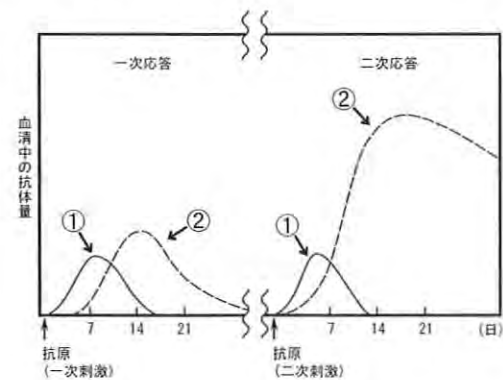
【問題 9】 妊婦に投与可能な抗菌薬はどれか。

- a アンピシリン水和物
- b カナマイシン硫酸塩
- c ミノサイクリン塩酸塩
- d クロラムフェニコール

【問題 10】 B型肝炎の血液検査で陽性であれば感染力が最も強い状態を示すのはどれか。

- a HBs抗原
- b HBs抗体
- c HBe抗原
- d HBe抗体

【問題 11】 図は抗体産生曲線を示す。



①、②の抗体の組合せで正しいのはどれか。

- a IgG IgA
- b IgG IgM
- c IgA IgG
- d IgM IgG

【問題 12】 口腔常在菌叢とその構成細菌について正しいのはどれか。

- a 舌細菌叢 —— *Mutans Streptococci*
- b 唾液細菌叢 —— *Porphyromonas gingivalis*
- c 頬粘膜細菌叢 —— *Streptococcus sanguis*
- d 歯肉溝細菌叢 —— *Actinomyces viscosus*

【問題 13】 *Streptococcus mutans* の齲蝕発病と関係するのはどれか。

- a ブドウ糖から不溶性グルカンを合成する。
- b 酸性条件下でも乳酸を産生する。
- c グラム陽性レンサ球菌である。
- d バシトラシン耐性である。

【問題 14】 50%有効量 (ED₅₀) で正しいのはどれか。

- a 薬物危険性の指標である。
- b 安全域の算出に使用する。
- c 動物数の50%に死をもたらす。
- d 最大有効量の1/2量と同じである。

【問題 15】 薬物について正しいのはどれか。2つ選べ。

- a 薬物代謝は主に肝臓の酵素によって行われる。
- b 静脈注射は筋肉注射や皮下注射に比べて作用発現に時間がかかる。
- c 局所麻酔薬には毛細血管収縮薬であるアセチルコリンが添加される。
- d モルヒネは薬物依存を起こしやすい。

【問題 16】 ステファンカーブについて正しいのはどれか。2つ選べ。

- a 唾液のpHの変化を測定したものである。
- b 低下したpHは唾液中重炭酸の作用により回復する。
- c ブドウ糖のかわりに果糖を用いても同様の曲線が得られる。
- d ブドウ糖洗口後、元のpHに回復するのに約20分を要する。

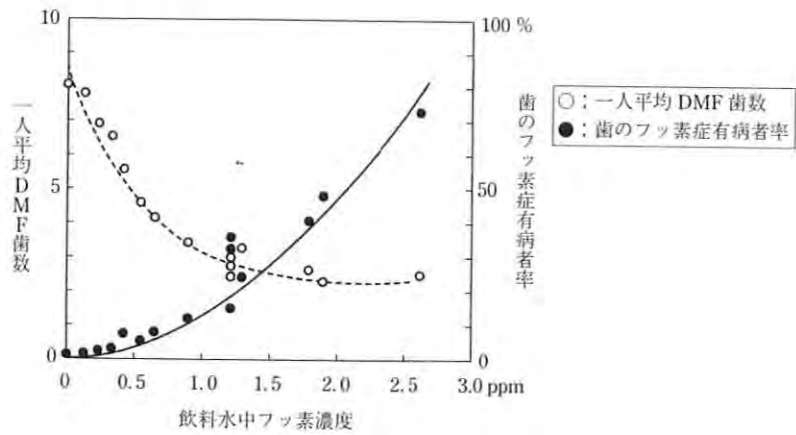
【問題 17】 唾液の機能と成分との組合せで正しいのはどれか。

- a 保護作用 —— トロンボプラスチン
- b 再石灰化作用 —— ムチン
- c 抗菌作用 —— ラクトフェリン
- d 消化作用 —— スタテリン

【問題 18】 口腔の化学的清掃法で使用するのはどれか。

- a クロルヘキシジン
- b デンタルフロス
- c 歯間ブラシ
- d 水流式清掃装置

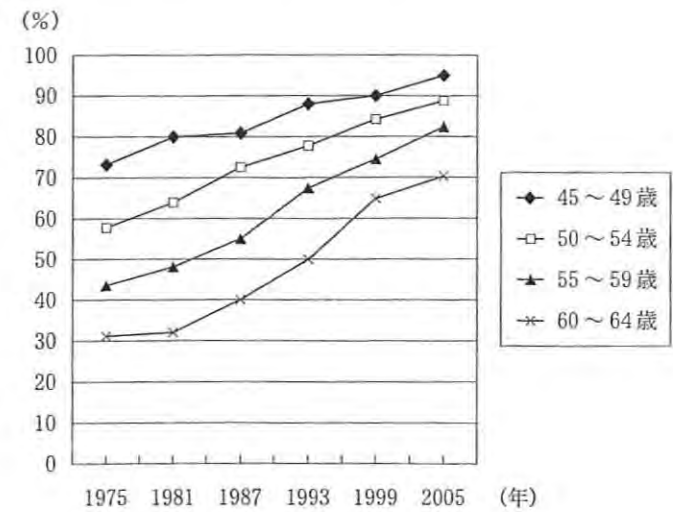
【問題 19】 地域の飲料水中フッ化物濃度に対する齲蝕と歯のフッ素症の有病者率との関係を調べた研究結果を図に示す。



この研究方法はどれか。

- a 記述疫学研究
- b 縦断研究
- c 臨床疫学研究
- d 介入疫学研究

【問題 20】 歯科疾患実態調査の結果を図に示す。



この図が示すのはどれか。

- a DMF者率
- b 処置完了者率
- c 歯ブラシ使用者率
- d 20歯以上保有者率

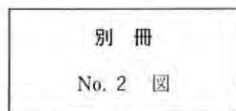
【問題 21】 市町村が保険者なのはどれか。

- a 介護保険
- b 雇用保険
- c 健康保険
- d 厚生年金保険

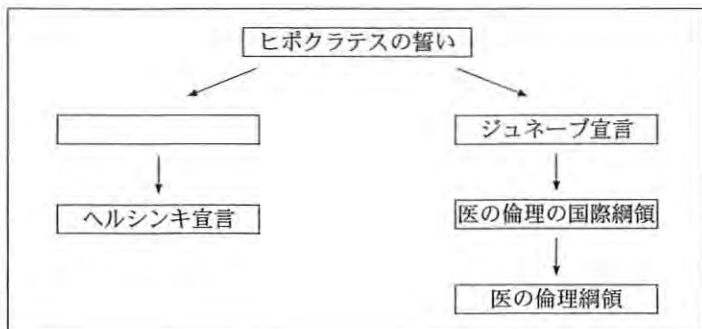
【問題 22】 ある地域の有歯顎者総数に対するCPI最高コード所有者の割合を年齢群別に表した図(別冊午前No.2)を別に示す。

正しいのはどれか。

- a 65～74歳の歯周炎有病率は約30%である。
- b プロービングで出血がある者は高年齢ほど少ない。
- c 4mm以上の歯周ポケットのある者は高年齢ほど少ない。
- d 15～19歳で6mm以上の歯周ポケットのある者は約5%である。



【問題 23】 医の倫理に関する宣言などの歴史の変遷の流れを図に示す。



□ はどれか。

- a オタワ憲章
- b シドニー宣言
- c ニュールンベルグ綱領
- d アルマ・アタ宣言

【問題 24】 市町村が実施している歯周疾患検診の根拠法はどれか。

- a 医療法
- b 地域保健法
- c 健康増進法
- d 国民健康保険法

【問題 25】 学校保健における歯科健康診断について正しいのはどれか。2つ選べ。

- a 乳歯および永久歯未処置歯はCと記録する。
- b 乳歯の処置歯は○と記録する。
- c 乳歯の喪失歯はmと記録する。
- d 要注意乳歯は△と記録する。

【問題 26】 最近の我が国の死亡について正しいのはどれか。

- a 三大死因に不慮の事故が含まれている。
- b 0歳での死因第1位は出産時外傷である。
- c 胃癌による死亡は増加傾向にある。
- d 新生児死亡率は世界で最も低いとされている。

【問題 27】 社会保障制度で正しいのはどれか。

- a 生活保護法に基づき国民年金が給付される。
- b 身体障害児は自立支援医療の対象である。
- c 介護老人保健施設は健康増進施設である。
- d 保育所は乳幼児のノーマライゼーションを目指す。

【問題 28】 齲蝕予防の介入研究から得られたのはどれか。

- a 高濃度のフッ化物が井戸水に含まれていた地域に着色菌が多かった。
- b フッ化物を水道水に添加することでDMF指数が低下した。
- c 天然飲料水中のフッ化物濃度とDMF指数とは相関していた。
- d 天然飲料水中のフッ化物濃度と歯のフッ素症発現とは相関していた。

【問題 29】 被虐待児童で認められないのはどれか。

- a 衣服の汚れ
- b 喜怒哀楽の表情
- c 多数歯にわたる齲蝕
- d 言語の発達遅れ

【問題 30】 保健所を設置する自治体に含まれないのはどれか。

- a 町 村
- b 特別区
- c 都道府県
- d 政令指定都市

【問題 31】 エネルギーを発生する反応はどれか。2つ選べ。

- a β -酸化
- b 酸化的リン酸化
- c 加水分解
- d グリコシド結合

【問題 32】 グルココルチコイドが促進するのはどれか。

- a ストレス反応
- b 糖新生
- c プロスタグランジン合成
- d アレルギー反応

【問題 33】 糖質の代謝について正しいのはどれか。2つ選べ。

- a 循環血液中のグルコース濃度を血糖値という。
- b 健康な人の空腹時血糖値は200～300mg/dLである。
- c インスリンは血糖値を上昇させる。
- d 糖質は小腸から吸収される。

【問題 34】 消化液の分泌を促進するのはどれか。

- a レニン
- b ガストリン
- c グルカゴン
- d カルシトニン

【問題 35】 「日本人の食事摂取基準（2010年版）」における耐容上限量で正しいのはどれか。

- a 設定されていない栄養素では健康障害は生じない量
- b 摂取量を超えることでただちに健康障害が生じる量
- c 健康障害が報告されている摂取量の半数量
- d できるだけ接近することを回避すべき量

【問題 36】 歯科医療で正しいのはどれか。2つ選べ。

- a 診察室以外の操作が多い。
- b 内科系の医療である。
- c 口腔機能の回復を図る。
- d 軟組織は対象外である。

【問題 37】 器具と診査項目の組合せで正しいのはどれか。2つ選べ。

- a ピンセット ————— 歯の動揺度
- b エキスカベーター ————— 縁下歯石の有無
- c イルミネーター ————— 歯間離開度
- d スリーウェイシリンジ ——— 知覚過敏の有無

【問題 38】 歯科衛生士が行う齲蝕予防処置として正しいのはどれか。

- a 小窩裂溝充填塞法
- b 間食指導
- c 初期齲蝕充填
- d 上水道フッ化物添加

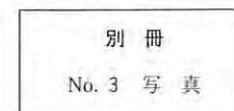
【問題 39】 エナメル質の齲蝕円錐がエナメル象牙境を底面にしているのはどれか。

- a 前歯唇面
- b 前歯隣接面
- c 臼歯舌面
- d 臼歯小窩裂溝

【問題 40】 回転切削器具の写真(別冊午前No.3)を別に示す。

コンポジットレジン研磨に用いるのはどれか。

- a ①
- b ②
- c ③
- d ④



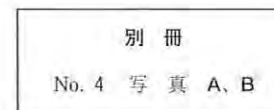
【問題 41】 セメント泥作成に樹脂製スパチュラを用いるのはどれか。2つ選べ。

- a 酸化亜鉛ユージオールセメント
- b カルボキシレートセメント
- c グラスアイオノマーセメント
- d リン酸亜鉛セメント

【問題 42】 38歳の男性。下顎左側第二大臼歯の治療中の写真(別冊午前No.4 A)と、用いた器具の写真(別冊午前No.4 B)とを別に示す。

この操作の目的はどれか。2つ選べ。

- a 根管彎曲度の確認
- b 余剰根管充填材の除去
- c 根管充填の緊密度向上
- d 根管充填材への側方圧負荷



【問題 43】 急性化膿性根尖性歯周炎で自発痛が最大となるのはどれか。

- a 歯根膜期
- b 骨内期
- c 骨膜下期
- d 粘膜下期

【問題 44】 根管充填に使用する器具はどれか。2つ選べ。

- a ブローチ
- b クレンザー
- c ブラガー
- d スプレッター

【問題 45】 ポケットの測定について正しいのはどれか。

- a 出血をさせてはいけない。
- b プローブは歯軸に対し45度で挿入する。
- c 隣在歯に固定源を求める。
- d プローブの挿入圧は200gfとする。

【問題 46】 根分岐部病変について正しいのはどれか。2つ選べ。

- a 根分岐部病変は上顎の犬歯部だけに起こり得る。
- b 根分岐部病変はエナメル突起に由来することがある。
- c 分岐部専用のプローブで診査することがある。
- d リンデの分類では進行に応じて1～4度に分類される。

【問題 47】 正しいのはどれか。

- a Bonwill三角は一辺約15cmの正三角形をなす。
- b モンソンカーブは上顎歯列で描かれる。
- c Camper平面は咬合平面と平行である。
- d Speeの彎曲は上顎第一大臼歯から後方へ各側咬頭を通る。

【問題 48】 義歯製作において診療室で行うのはどれか。2つ選べ。

- a 咬合採得
- b 個人トレー製作
- c レジンの重合
- d 人工歯の選択

【問題 49】 義歯の写真(別冊午前No.5)を別に示す。

ケネディの分類はどれか。

- a I 級
- b II 級
- c III 級
- d IV 級

別冊 No. 5 写真

【問題 50】 60歳の女性。上顎部分床義歯を製作中である。作業用模型の写真(別冊午前No.6 A)と器具の写真(別冊午前No.6 B)を別に示す。

決定できるのはどれか。2つ選べ。

- a 鉤腕の位置
- b 義歯着脱方向
- c 人工歯の種類
- d 床用材料



【問題 51】 AEDの適応はどれか。

- a 心静止
- b 心房細動
- c 心室細動
- d 完全房室ブロック

【問題 52】 良性上皮性腫瘍はどれか。2つ選べ。

- a 線維腫
- b 骨腫
- c 乳頭腫
- d 腺腫

【問題 53】 下顎骨骨折について正しいのはどれか。

- a 発生頻度は顔面骨骨折の中で最も低い。
- b 全身状態よりもまず局所症状の改善に努める。
- c 骨片偏位は下顎骨に付着する筋の作用による。
- d 治療法の第一選択は観血的整復である。

【問題 54】 6歳の男児。学校歯科健康診断で齲蝕歯を指摘され来院した。今まで歯科治療経験はなく、怖がって口を開けない。

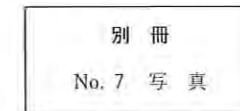
適切な対応はどれか。

- a 身体抑制法
- b Tell ShowDo法
- c トークンエコノミー法
- d ハンドオーバーマウス法

【問題 55】 写真(別冊午前No.7)を別に示す。

菌種はどれか。

- a D
- b D
- c D
- d D



【問題 56】 乳歯の歯内療法と使用薬材との組合せで正しいのはどれか。

- a 間接覆髄法——ヨードホルム製剤
- b 生活歯髄切断法——パラホルム製剤
- c 感染根管治療——水酸化カルシウム製剤
- d 根管充填——ガッタパーチャポイント

【問題 57】 異常形態歯の口腔内写真（別冊午前No. 8 A）とエックス線写真（別冊午前No. 8 B）を別に示す。経過観察を行っている。

定期健診時に留意すべきなのはどれか。2つ選べ。

- a 破折
- b 咬耗
- c 咬合異常
- d 外傷性咬合

別冊
No. 8 写真 A、B

【問題 58】 矯正装置の写真（別冊午前No. 9）を別に示す。

この装置の使用目的はどれか。

- a 前歯の唇側移動
- b 口唇圧の排除
- c 上顎歯列弓の拡大
- d 舌突出癖の防止

別冊
No. 9 写真

【問題 59】 器具の写真（別冊午前No.10）を別に示す。

ダイレクトボンディング法によるブラケット装着の際に用いるのはどれか。

- a ①
- b ②
- c ③
- d ④

別冊
No. 10 写真

【問題 60】 矯正治療中の患者への対応で適切なのはどれか。2つ選べ。

- a 口腔清掃を控えるよう指導する。
- b 可撤式矯正装置の使用状況を把握しておく。
- c ワイヤーが変形していたら修正しておく。
- d 治療内容を知る必要はない。

【問題 61】 歯肉縁下歯石について正しいのはどれか。

- a 主な無機成分はリン酸マグネシウムである。
- b 唾液腺の開口部に沈着しやすい。
- c 層状構造をしている。
- d 歯肉溝からの滲出液に含まれるカルシウムで形成される。

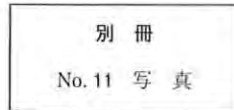
【問題 62】 ポケットプロービングについて正しいのはどれか。2つ選べ。

- a ウォーキング法はポケット底部の形態がわかる。
- b 浸潤麻酔後に行う。
- c 歯肉縁下歯石がある場合は測定位置を変える。
- d エックス線写真を参考にする。

【問題 63】 8歳の女兒。高い齧蝕活動性が認められている。全身状態に特記事項はない。初診時の口腔内写真(別冊午前No.11)を別に示す。

白濁に対する対応で適切なのはどれか。2つ選べ。

- a 予防填塞
- b フッ化物歯面塗布
- c 口腔清掃指導
- d 飲料水の調査



【問題 64】 齧蝕予防法で宿主因子への効果を期待するのはどれか。2つ選べ。

- a 間食指導
- b 口腔清掃指導
- c 小窩裂溝填塞法
- d フッ化物の応用

【問題 65】 ルートプレーニングで正しいのはどれか。2つ選べ。

- a 歯周組織再生に寄与する。
- b 歯周外科処置と同時に行う。
- c 歯肉縁上で行うことが多い。
- d 器具の側方圧を大きくする。

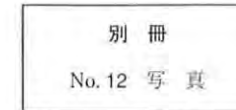
【問題 66】 要介護者に対しベッドサイドで口腔ケアを行う際の患者の体位について正しいのはどれか。

- a できるだけ仰臥位で行うのがよい。
- b 片側麻痺がある場合、側臥位で健側を上にする。
- c ファーラー位は誤嚥しにくい体位である。
- d 頭部を後屈させることによって誤嚥しにくくなる。

【問題 67】 口腔内写真(別冊午前No.12)を別に示す。矢印に示した白い付着物がみられ、水流で容易に除去できた。

この付着物はどれか。

- a ペリクル
- b 白板症
- c カンジダ菌
- d マテリア・アルバ



【問題 68】 プローブについて正しいのはどれか。2つ選べ。

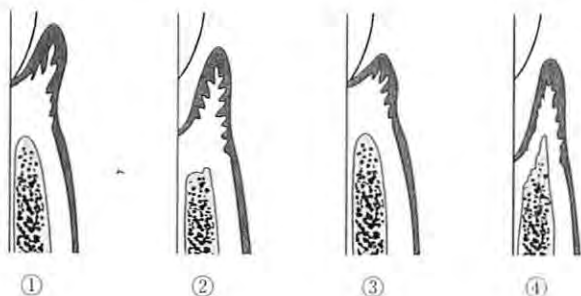
- a WHOプローブは集団健診用として考案された。
- b ファークーションプローブは前歯の測定に用いる。
- c 先端から1-1-1-2-2-1-1-1mm間隔で目盛をつけるように決められている。
- d 電動式、空気式、バネ式、手用式がある。

【問題 69】 正常な歯周組織について誤っているのはどれか。

- a 歯肉溝の深さは1~2mmである。
- b 歯周組織は歯肉、歯根膜、歯槽骨、セメント質より成り立っている。
- c 付着歯肉の幅は前歯部よりも臼歯部のほうが広い。
- d 歯根膜は歯を歯槽骨に連結している結合組織である。

【問題 70】 歯と歯周組織の断面図（模式図）を示す。

骨縁下ポケットはどれか。



- a ①
- b ②
- c ③
- d ④

【問題 71】 酸処理を行う小窩裂溝填塞法とフッ化物歯面塗布を併用する際の術式の順序として正しいのはどれか。

- a 歯面清掃 → フッ化物歯面塗布 → 酸処理 → 填塞
- b 歯面清掃 → 酸処理 → フッ化物歯面塗布 → 填塞
- c 歯面清掃 → 酸処理 → 填塞 → フッ化物歯面塗布
- d フッ化物歯面塗布 → 歯面清掃 → 酸処理 → 填塞

【問題 72】 一般的な予防填塞法で正しいのはどれか。

- a 軟化歯質は一部除去する。
- b 完全防湿は必須である。
- c 歯面研磨後に行う。
- d 咬合面形態を回復する。

次の文により73、74の問いに答えよ。

上顎右側臼歯部で施術中に器具が口腔内に落下した。状態確認のため撮影したエックス線写真（別冊午前No.13）を別に示す。

別冊
No.13 写真

【問題 73】 行う予定であった処置はどれか。2つ選べ。

- a フッ化物洗口
- b 麻酔抜髄法
- c 予防填塞法
- d 歯頸部窩洞形成

【問題 74】 防止対策として適切なのはどれか。2つ選べ。

- a 落下直後に右側を向かせる。
- b 立位（患者座位）で診療する。
- c 十分な浸潤麻酔を実施する。
- d 術前に施術部位を説明する。

【問題 75】 フッ化ジアンミン銀溶液で正しいのはどれか。

- a 齲蝕発生予防に使用する。
- b 簡易防湿下で塗布する。
- c 溶液は黒褐色である。
- d 塗布後に洗浄する。

【問題 76】 有歯顎の精密印象に用いるのはどれか。

- a アルジネート印象材
- b シリコーンゴム印象材
- c モデリングコンパウンド
- d 酸化亜鉛ユーージノール印象材

【問題 77】 フォーハンドテクニックで正しいのはどれか。

- a 受け渡しの方法はその場に応じて変える。
- b 患者の視界に入らないようにする。
- c 術者は患者に近い位置で器具を持ち替える。
- d 補助者は診療の進め方を確認しておく必要はない。

【問題 78】 石膏の種類と用途について正しいのはどれか。2つ選べ。

- a 超硬質石膏は作業用模型として使われる。
- b 混水比が大きいほど強度は増大する。
- c 硬質石膏は β 石膏である。
- d 硫化カリウムは硬化促進剤である。

【問題 79】 龋蝕象牙質の除去に用いるのはどれか。2つ選べ。

- a EDTA
- b スチールバー
- c 炭酸ガスレーザー
- d Er:YAGレーザー

【問題 80】 口腔内でポーセレンインレーの辺縁最終仕上げを行うこととなった。

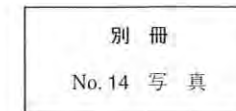
用意するのはどれか。

- a バーニッシャー
- b フィニッシングバー
- c カーボランダムポイント
- d ホワイトポイント

【問題 81】 口腔内写真(別冊午前No.14)を別に示す。

矢印のノブを削去する時期はどれか。

- a 铸造後
- b 試適前
- c 合着前
- d 合着後



【問題 82】 ニッケルチタン製ファイルが破折しやすい理由はどれか。

- a 金属疲労を把握しやすい。
- b 破断トルクが小さい。
- c 応力解放で復元しやすい。
- d プレカーブを付与しやすい。

【問題 83】 歯科医師から患者の엑스線写真撮影の準備をするよう指示された。

엑스線撮影室に移ってから、患者に対して歯科衛生士が声をかけた。スキットを示す。

「①ちょっと重いですけど、このエプロンをかけさせていただきます。②お口にフィルムをセットします。指で押さえていただけますか。③それでは撮ります。動かないでください。④はい、スイッチを押します。」

“ビー” (音)

「はい、撮影終了しました。」

下線部について歯科衛生士の業務として適切でないのはどれか。

- a ①
- b ②
- c ③
- d ④

【問題 84】 48歳の男性。支台築造を行っている。治療途中の口腔内写真(別冊午前No.15A)とバーの写真(別冊午前No.15B)を別に示す。

続いて行う操作に用いるのはどれか。

- a ①
- b ②
- c ③
- d ④



【問題 85】 抜歯直後の指導内容で適切なのはどれか。2つ選べ。

- a 食事は摂らない。
- b アルコールなどの摂取は避ける。
- c 熱めの入浴は避ける。
- d 当日は含嗽を徹底する。

【問題 86】 パルスオキシメーターの測定値に誤差を生じるのはどれか。2つ選べ。

- a 爪のマニキュア
- b 強い周囲光
- c エアタービン
- d 患者の意識レベル

【問題 87】 低血糖ショックに伴う症状の変化の順序で正しいのはどれか。

- ①交感神経優位
 - ②大脳機能減退
 - ③副交感神経優位
 - ④意識喪失
- a ①→④→②→③
 - b ②→①→③→④
 - c ③→②→①→④
 - d ④→②→③→①

【問題 88】 脳性麻痺児について正しいのはどれか。

- a 進行性運動障害を伴う。
- b 言語障害を有する。
- c 知能指数は30～35である。
- d 歯周組織の異常の頻度は少ない。

【問題 89】 45歳の男性。歯肉からの出血を主訴として来院した。中等度慢性歯周炎と診断され、現在歯周基本治療は終了している。歯周外科処置として、歯肉剥離掻爬術を行うこととした。

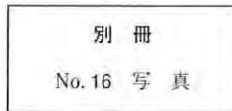
準備器材で必要なのはどれか。2つ選べ。

- a シュガーマン骨ファイル
- b 滅菌バー
- c ポケットマーカ
- d ティッシュブライヤー

【問題 90】 矯正器具の写真(別冊午前No.16)を別に示す。

使用法で正しいのはどれか。

- a ①はワイヤーの屈曲に使用する。
- b ②はすべてのワイヤーに使用する。
- c ③は帯環の撤去に使用する。
- d ④は直径0.5mmまでのワイヤーの屈曲に使用する。



【問題 91】 15歳の男子。白歯部の異常を主訴として来院した。脳性麻痺による摂食嚥下障害のため、経管栄養であるという。口腔内写真(別冊午前No.17)を別に示す。

適切な対応はどれか。

- a 経過観察
- b 歯冠修復
- c スケーリング
- d フッ化物塗布



【問題 92】 うつ病患者への対応で適切なのはどれか。

- a 叱咤・激励する。
- b 症状を詳しく聞き出す。
- c 会話は途切れがちでかまわない。
- d ブレッシングは適度に与える。

【問題 93】 骨粗鬆症患者への生活指導で誤っているのはどれか。

- a 乳製品の摂取を勧める。
- b 日中の外出は控えさせる。
- c 自宅の廊下を明るくさせる。
- d 屋内の段差を少なくさせる。

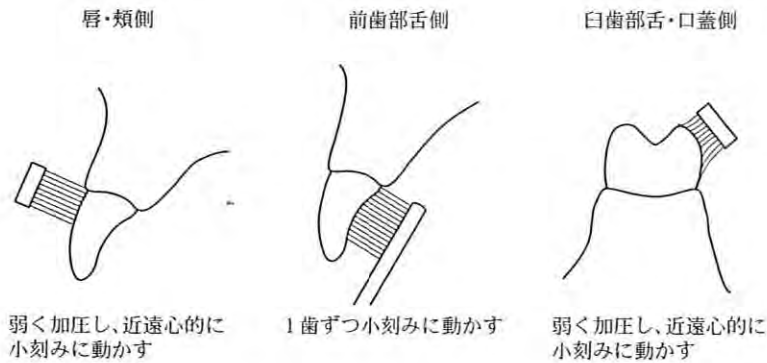
【問題 94】 健康情報の収集にインターネットを利用する場合の対応で適切なのはどれか。

- a ヒトを対象とした検証を重視する。
- b 外国専門雑誌の論文を信用する。
- c 民間企業の広告欄から採取する。
- d 最も昔からある知見を採用する。

【問題 95】 要介護高齢者に対する口腔保健指導で適切なのはどれか。

- a 細部への口腔清掃を指導する。
- b 常用薬物の服用を中止させる。
- c 介護方法を根本的に変容させる。
- d 手用歯ブラシの柄を太くする。

【問題 96】 歯ブラシの使用法を図に示す。



刷掃法はどれか。

- a ゴットリーブの垂直法
- b スクラビング法
- c バス法
- d フォーンズ法

【問題 97】 50歳の男性。歯周疾患検診の結果を表に示す。

現在歯・喪失歯の状況(喪失歯のうち、補綴処置の不要な歯には×を記入)

8	7	6	5	4	3	2	1	1	2	3	4	5	6	7	8
×	○	○	/	C	/	/	○	○	○	/	/	○	○	○	×
右															左
×	/	○	○	/	/	/	/	/	/	/	/	/	C	○	/
8	7	6	5	4	3	2	1	1	2	3	4	5	6	7	8

歯肉の状態

17または16		11	26または27	
3	2		1	
4		2	2	
47または46		31	36または37	

口腔清掃状態

良好・普通・不良

その他の所見

なし・あり

- ① 1. 異常なし
② 要指導
③ 要精密検査 → a. 歯石除去・経過観察等
b. 歯周治療
c. う蝕治療
d. 補綴処置
e. その他
- ② 1. 異常なし
2. 要指導
③ 要精密検査 → a. 歯石除去・経過観察等
b. 歯周治療
c. う蝕治療
d. 補綴処置
e. その他
- ③ 1. 異常なし
2. 要指導
③ 要精密検査 → a. 歯石除去・経過観察等
b. 歯周治療
c. う蝕治療
d. 補綴処置
e. その他
- ④ 1. 異常なし
2. 要指導
③ 要精密検査 → a. 歯石除去・経過観察等
b. 歯周治療
c. う蝕治療
d. 補綴処置
e. その他
- ⑤ 1. 異常なし
2. 要指導
③ 要精密検査 → a. 歯石除去・経過観察等
b. 歯周治療
c. う蝕治療
d. 補綴処置
e. その他

判定区分で正しいのはどれか。

- a ①
- b ②
- c ③
- d ④

[問題 98] 19歳の女性。ブラッシングに原因する歯の損傷がみられる。

指導内容で適切なのはどれか。

- a ブラッシング圧を小さくする。
- b 歯磨剤の使用を中止させる。
- c 植毛部が軟毛の歯ブラシを使用する。
- d 歯ブラシの大きさを小さくする。

[問題 99] ニコチン依存傾向の強い患者への禁煙指導で適切なのはどれか。2つ選べ。

- a 食事の回数を増やす。
- b 禁煙補助薬を使用する。
- c 低ニコチンタバコに替える。
- d 初期には喫煙本数を徐々に減少させる。

[問題 100] の中に入る語句はどれか。

1986年の ① で提唱されたヘルスプロモーションは、「人々が自らの健康をコントロールし、改善することができるようにする ②」と定義されている。

- | | | |
|---|----------|------|
| | ① | ② |
| a | オタワ憲章 | プロセス |
| b | アルマ・アタ宣言 | プロセス |
| c | オタワ憲章 | 社会支援 |
| d | アルマ・アタ宣言 | 社会支援 |

202

午 前

別 冊

日本医歯薬研修協会

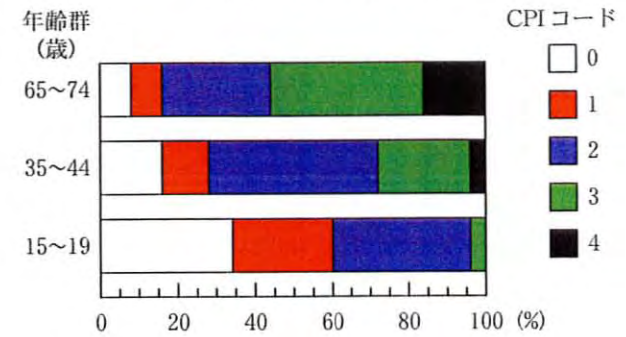
No. 1 写真

(問題4)



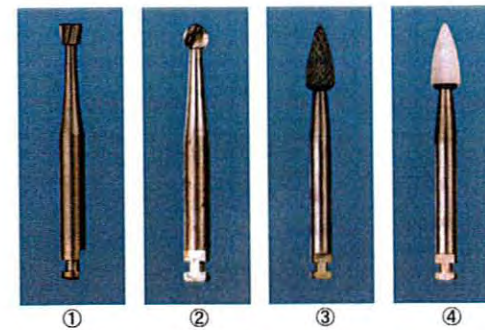
No. 2 写真

(問題22)



No. 3 写真

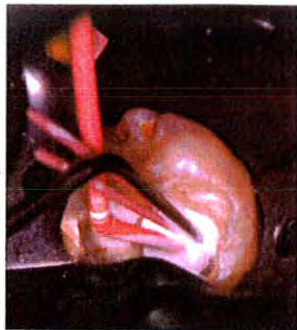
(問題40)



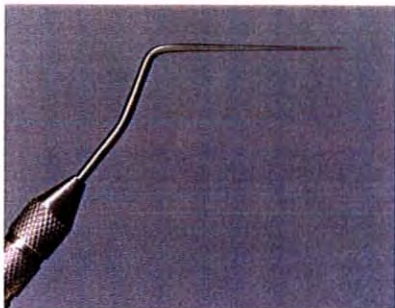
No. 4 写真

(問題42)

A

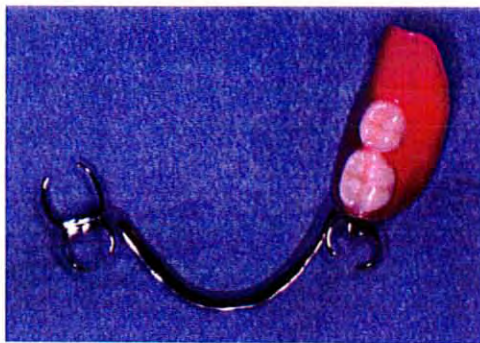


B



No. 5 写真

(問題49)



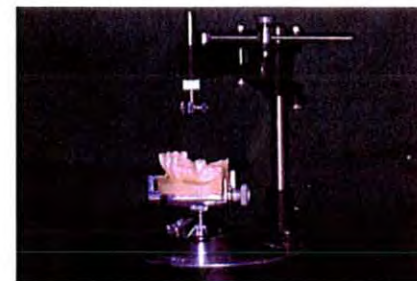
No. 6 写真

(問題50)

A



B



No. 7 写真

(問題55)



No. 8 写真 (問題57)

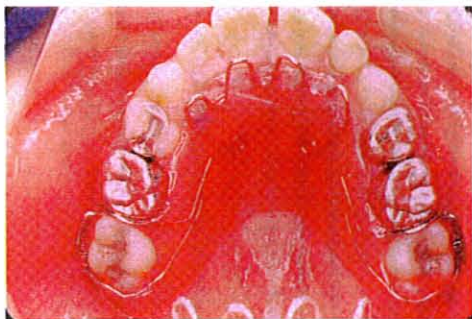
A



B



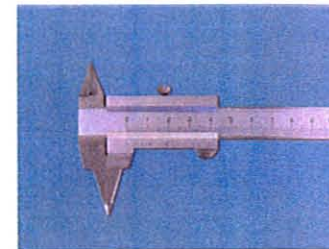
No. 9 写真 (問題58)



No. 10 写真 (問題59)



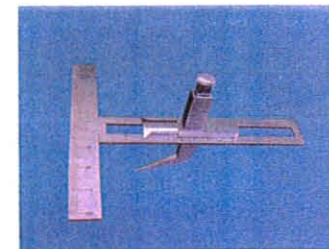
①



②



③



④

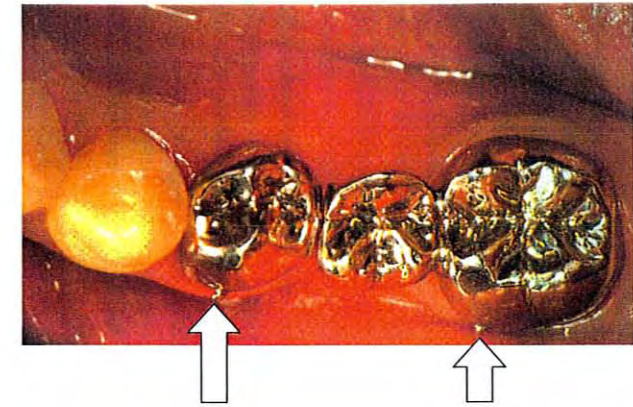
No. 11 写真 (問題63)



No. 12 写真 (問題67)



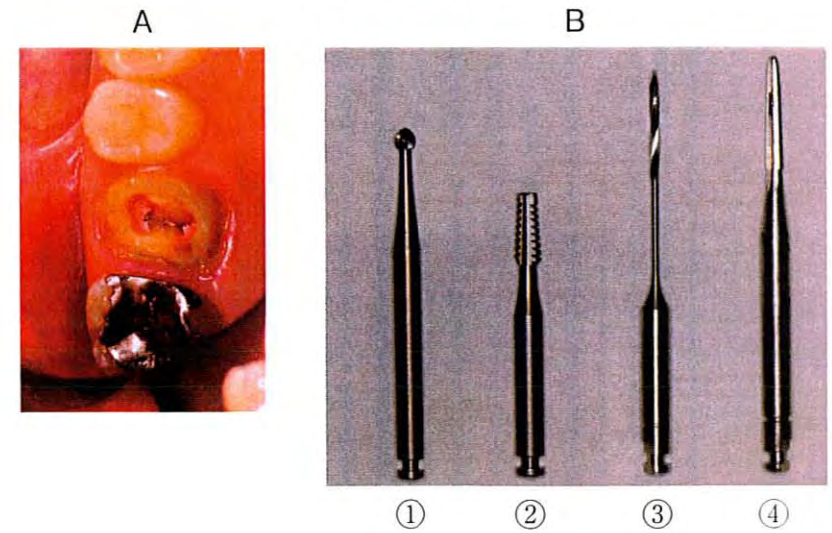
No. 14 写真 (問題81)



No. 13 写真 (問題73、74)



No. 15 写真 (問題84)



No. 16 写真 (問題90)



①



②



③



④

No. 17 写真 (問題91)




注意事項

- 試験問題の数は100問で解答時間は正味2時間30分である。
- 解答方法は次のとおりである。
 - 各問題にはaからdまでの四つの答えがあるので、そのうち質問に適した答えを(例1)では一つ、(例2)では二つ選び答案用紙に記入すること。

<p>(例1) 101 県庁所在地は どれか。</p> <p>a 川口市 b 川崎市 c 神戸市 d 倉敷市</p>	⋮	<p>(例2) 102 県庁所在地はどれか。 2つ選べ。</p> <p>a さいたま市 b 川崎市 c 神戸市 d 倉敷市</p>
--	---	---
 - 答案の作成にはHBの鉛筆を使用し、濃くマークすること。

良い解答の例…… ● (濃くマークすること。)

悪い解答の例…… ⊙ ⊖ (解答したことにならない。)
 - 答えを修正した場合は、必ず「消しゴム」であとが残らないように完全に消すこと。鉛筆の色が残ったり「」のような消し方などをした場合は、修正したことにならないので注意すること。
 - ア. (例1)の質問には二つ以上解答した場合は誤りとする。
イ. (例2)の質問には一つ又は三つ以上解答した場合は誤りとする。
- 答案用紙は折り曲げたりメモやチェック等で汚したりしないよう特に注意すること。

日本医歯薬研修協会

東京都杉並区高円寺南4-27-12
TEL. 03-5377-3191 (代)

【問題 1】 口腔粘膜を構成する上皮はどれか。

- a 重層扁平上皮
- b 単層立方上皮
- c 単層円柱上皮
- d 多列線毛上皮

【問題 2】 卵円孔が存在するのはどれか。

- a 側頭骨
- b 後頭骨
- c 蝶形骨
- d 頭頂骨

【問題 3】 上顎左側第二乳白歯のFDI方式による2桁表示はどれか。

- a 15
- b 55
- c 65
- d 25

【問題 4】 永久歯で正しいのはどれか。

- a 下顎第一小臼歯は逆の彎曲徴を示す。
- b 下顎第二小臼歯は彎曲徴がみられない。
- c 下顎中切歯は逆の彎曲徴を示す。
- d 下顎第一小臼歯は下顎第二小臼歯より歯冠が小さい。

【問題 5】 言語に関与するのはどれか。

- a 海馬
- b 扁桃体
- c Wernicke領域
- d 中心前回

【問題 6】 自律神経系について正しいのはどれか。

- a 副交感神経は迷走神経核の側柱から出力している。
- b 交感神経は消化・吸収系に対して促進的に作用する。
- c 副交感神経系の節前線維からノルアドレナリンが放出される。
- d 交感神経の節前線維からノルアドレナリンが放出される。

【問題 7】 消化酵素について誤っているのはどれか。

- a 唾液アミラーゼはデンプンを分解する。
- b ペプシンは胃内でペプシノゲンになる。
- c レニン は乳汁凝固に関与する。
- d 膵アミラーゼはデンプンを分解する。

【問題 8】 口腔内写真(別冊午後No.1)を別に示す。

上顎右側第二乳白歯にみられるのはどれか。

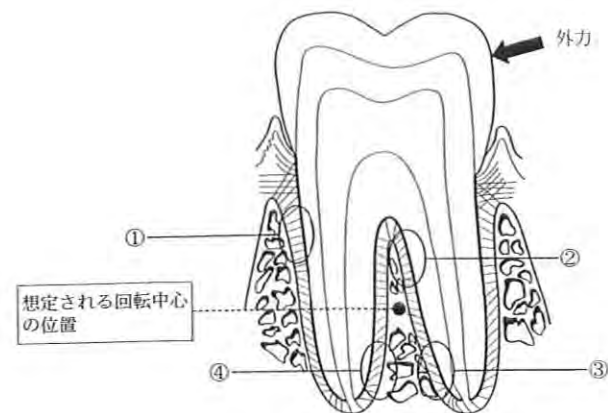
- a 基底結節
- b 中心結節
- c カラベリー結節
- d プロトスタイリッド

別冊
No. 1 写真

【問題 9】 急性炎症の初期に特徴的なのはどれか。2つ選べ。

- a 幼若肉芽組織の出現
- b 線維化
- c 循環障害
- d 滲出

【問題 10】 矢印の方向から外力が作用した際の図を示す。H-E染色の組織像の写真(別冊午後No.2)を別に示す。



写真の組織像がみられないのはどれか。

- a ①
- b ②
- c ③
- d ④

別冊
No. 2 写真

【問題 11】 すべての細菌に認められる構造物はどれか。

- a 細胞膜
- b 鞭毛
- c 線毛
- d 芽胞

【問題 12】 アレルギーで増加するのはどれか。

- a 単球
- b 好酸球
- c 好中球
- d 骨髄芽球

【問題 13】 歯痛に用いられる薬物はどれか。

- a アセトアミノフェン
- b ベニシラミン
- c プレドニゾロン
- d リン酸コデイン

【問題 14】 薬物について正しいのはどれか。

- a 最小有効量と最小致死量の間を有効量という。
- b LD₅₀は動物の50%が死に至る薬物量である。
- c 中毒量では死亡することはない。
- d 耐量は増量により死に至る最小量である。

【問題 15】 薬物とその副作用との組合せで正しいのはどれか。

- a オフロキサシン——— けいれん
- b 塩酸テトラサイクリン——— 歯肉肥大
- c 硫酸アトロピン——— 縮瞳
- d フェニトイン——— 歯質着色

【問題 16】 歯垢間質（マトリックス）の構築材となる成分と特に関係の深いのはどれか。

- a 食物のショ糖
- b 食物のタンパク質
- c 食物の多糖類
- d 唾液の無機イオン

【問題 17】 歯肉縁上プラークがバイオフィームである根拠はどれか。

- a 齧蝕の原因となる。
- b 口腔内に存在している。
- c 歯面に付着している。
- d 唾液成分を含んでいる。

【問題 18】 歯磨剤について誤っているのはどれか。

- a ソルビトールは保湿剤として使用されている。
- b ラウリル硫酸ナトリウムは発泡剤として使用されている。
- c フッ化物配合歯磨剤は医薬品に分類される。
- d 我が国の歯磨剤の80%以上にはフッ化物が配合されている。

【問題 19】 ある齶蝕活動性試験結果の写真(別冊午後No.3)を別に示す。

この試験はどれか。

- a RDテスト®
- b カリオスタット®
- c エナメル生検法
- d *S.mutans* 菌数測定

別 冊
No. 3 写 真

【問題 20】 歯周炎と相互に影響を及ぼすのはどれか。

- a 白血病
- b 狭心症
- c 糖尿病
- d 高血圧症

【問題 21】 母親に対する乳幼児の口腔清掃指導で正しいのはどれか。2つ選べ。

- a 母親に仕上げ磨きを指導する。
- b ブラッシングを嫌がった時は無理に行わない。
- c 乳歯萌出開始期は含嗽でよい。
- d 乳歯列期はフロッシングを行わない。

【問題 22】 ノーマライゼーションについて誤っているのはどれか。

- a 障害者を特別な人と考えることが基本である。
- b QOLを向上させる。
- c バリアフリーが含まれる。
- d 積極的な社会参加が望まれる。

【問題 23】 母子保健用語で誤っているのはどれか。

- a 妊産婦とは妊娠中または出産後1か月以内の女子をいう。
- b 乳児とは1歳に満たない者をいう。
- c 幼児とは満1歳から小学校就学の始期に達するまでの者をいう。
- d 新生児とは出生後28日を経過しない乳児をいう。

【問題 24】 感染様式と疾患との組合せで正しいのはどれか。

- a 院内感染——破傷風
- b 内因感染——カンジダ症
- c 飛沫感染——AIDS
- d 病巣感染——虫垂炎

【問題 25】 歯科衛生士法に規定されていない業務はどれか。

- a 歯科診療補助
- b 歯科健康診査
- c 歯科疾患の予防処置
- d 歯科保健指導

【問題 26】 鞍状歯列弓の原因はどれか。

- a 口呼吸
- b 過剰歯
- c 大白歯の頰側転位
- d 大白歯の近心転位

【問題 27】 LeavellとClarkの予防概念の特異的予防で、ポピュレーションストラテジーはどれか。

- a 栄養指導
- b 集団健康診断
- c フッ化物歯面塗布
- d 上水道フッ化物添加

【問題 28】 医療におけるヒヤリハットレポートの目的はどれか。

- a 裁判の資料
- b 事故の防止
- c 治療法の標準化
- d 多職種間の相互理解

【問題 29】 「自らの健康をコントロールし、改善できるようにするプロセス」を戦略とするのはどれか。

- a リハビリテーション
- b ノーマライゼーション
- c ヘルスプロモーション
- d プライマリーヘルスケア

【問題 30】 平成19年度国民生活基礎調査による「介護が必要となった原因」を表に示す。

原因	%
①	23.3
認知症	14.0
高齢による衰弱	13.6
関節疾患	12.2
骨折・転倒	9.3
心疾患	4.3
その他	23.3

①はどれか。

- a 糖尿病
- b 悪性新生物
- c 呼吸器疾患
- d 脳血管疾患

【問題 31】 父親のみに由来するのはどれか。

- a X染色体
- b Y染色体
- c リボソームRNA
- d ミトコンドリアDNA

【問題 32】 三大栄養素について正しいのはどれか。2つ選べ。

- a タンパク質はヌクレオシダーゼによって分解される。
- b 糖質はアミラーゼによって分解される。
- c 脂質はリパーゼによって分解される。
- d 糖質、脂質、タンパク質は1g当たり同じエネルギー量を発生する。

【問題 33】 厚生労働省の6つの基礎食品と供給栄養素との組合せで正しいのはどれか。2つ選べ。

- a 大豆——— ビタミンA
- b 緑黄色野菜——— ビタミンC
- c 牛乳——— カルシウム
- d いも——— 糖質

【問題 34】 エネルギーと栄養素摂取について正しいのはどれか。

- a 総カロリーの40%は脂肪から摂取するのが望ましい。
- b 動物性脂肪と植物性脂肪の摂取比は2:1が望ましい。
- c 食塩の摂取は1日15g以下が望ましい。
- d カルシウムの推奨量は幼児より成人で多い。

【問題 35】 近年の食生活の特徴として正しいのはどれか。2つ選べ。

- a 脂肪摂取の増加
- b 甘味性食品の増加
- c カルシウム摂取の過多
- d 食塩の摂取不足

【問題 36】 B型肝炎ウイルスに対して無効なのはどれか。

- a グルタルアルデヒド
- b エチレンオキシドガス
- c 消毒用エタノール
- d 次亜塩素酸剤

【問題 37】 医療面接において患者の嗜好が該当するのはどれか。

- a 家族歴
- b 生活歴
- c 既往歴
- d 現病歴

【問題 38】 窩洞形成後の口腔内写真(別冊午後No.4)を別に示す。

Blackの分類で第二乳臼歯の窩洞はどれか。

- a I 級
- b II 級
- c III 級
- d V 級

別冊
No.4 写真

【問題 39】 各種切削用バー、ポイントの写真（別冊午後No.5）を別に示す。

根面齧蝕の窩洞形成に使用するのどれか。

- a ①
- b ②
- c ③
- d ④

別冊
No. 5 写真

【問題 40】 隣接面歯肉縁下の窩洞形成で歯肉損傷を防ぐために用いるのはどれか。

- a 圧排糸
- b ガムリトラクター
- c ラバーダムクランプ
- d サービカルマトリックス

【問題 41】 ラバーダム防湿法の使用目的として誤っているのはどれか。

- a レジン充填時に窩洞への唾液流入を防ぐ。
- b 根管治療の際に器具の落下、嚥下を防ぐ。
- c 根管治療の際に薬剤の口腔への漏洩を防ぐ。
- d 患者の口から呼吸路を確保する。

【問題 42】 根管形成について誤っているのはどれか。

- a 根管が狭窄している際にはEDTAを使用する。
- b 次亜塩素酸ナトリウムと過酸化水素水による交互洗浄を行う。
- c 次亜塩素酸ナトリウム溶液は無機質脱灰作用を有する。
- d 根管の根尖近くにはアピカルシートを付与する。

【問題 43】 36歳の男性。上顎右側中切歯の拍動性の自発痛を主訴として来院した。6年前に修復処置を受けたが、2年前から同様の症状が度々発現するという。歯冠は成形修復されており、エックス線写真上で根尖部に境界明瞭の類円形の透過像が認められた。

この疾患において考えられない症状はどれか。

- a 冷水痛
- b 髓室開拗時の排膿
- c 顎下リンパ節の腫脹
- d 全身倦怠感

【問題 44】 歯周治療に使用する器材について正しいのはどれか。

- a 超音波スケーラーは歯肉縁下歯石の除去に適している。
- b 歯肉歯槽粘膜手術には吸収性縫合糸は使用されない。
- c 通常のポケット測定にはポケットマーカーが使われる。
- d 歯肉剥離搔爬手術には局所麻酔薬が使われる。

【問題 45】 60歳の女性。下顎右側第一大臼歯の疼痛を主訴として来院した。初診時の口腔内写真（別冊午後No.6 A）とエックス線写真（別冊午後No.6 B）とを別に示す。

診断に有用なのはどれか。2つ選べ。

- a 打診
- b 電気診
- c 動揺度検査
- d 歯周ポケット検査

別冊
No. 6 写真 A、B

【問題 46】 クラスプについて誤っているのはどれか。

- a クラスプの機能には維持、支持、把持が求められる。
- b 維持力は義歯の横揺れを防止する。
- c アンダーカットに入った部分によりクラスプの維持力が発揮される。
- d アンダーカットに入っていない部分により把持力が発揮される。

【問題 47】 ボンティックで正しいのはどれか。

- a 咬合面の形態から完全自浄型、半自浄型、非自浄型に分類できる。
- b 非自浄型は半固定性ブリッジに用いられる。
- c 半自浄型としてリッジラップ型がある。
- d 離底型は上顎前歯部に応用される。

【問題 48】 即時義歯製作における印象採得で動揺歯の脱臼を防ぐための前処置はどれか。

- a 咬合調整
- b 歯冠形態修正
- c ブロックアウト
- d レストシート形成

【問題 49】 クラウン製作における咬合採得で使用するのはどれか。

- a ユーティリティワックス
- b パラフィンワックス
- c レディキャストリングワックス
- d スティックワックス

【問題 50】 70歳の女性。舌のヒリヒリ感を主訴として来院した。初診時の舌の写真(別冊午後No.7)を別に示す。

診断に有効な血液検査項目はどれか。

- a 白血球数
- b ヘモグロビン
- c リウマトイド因子
- d C反応性タンパク

別冊
No. 7 写真

【問題 51】 27歳の男性。左側顔面の腫脹と口腔の疼痛とを主訴として来院した。2日前にビリビリとした疼痛とともに腫脹し、左側口蓋部にも接触痛を生じたという。初診時の顔貌写真(別冊午後No.8A)と口腔内写真(別冊午後No.8B)を別に示す。

疑われるのはどれか。

- a 単純疱疹
- b 帯状疱疹
- c Behçet病
- d Stevens-Johnson症候群

別冊
No. 8 写真 A、B

[問題 52] モニター中の写真(別冊午後No.9)を別に示す。

測定しているのはどれか。2つ選べ。

- a 血 圧
- b 脈 拍
- c 動脈血酸素分圧
- d 動脈血酸素飽和度

別 冊
No.9 写 真

[問題 53] 口腔カンジダ症について正しいのはどれか。

- a 発症には免疫力が関与する。
- b 義歯床下に発症することはない。
- c 白苔は極めてはがれにくい。
- d 治療には抗ウイルス薬の投与を行う。

[問題 54] 12歳の男児。前歯部の審美障害を主訴として来院した。乳歯列期にはみられなかったが、永久歯萌出時から着色はみられたという。初診時の口腔内写真(別冊午後No.10A、B)を別に示す。

原因が生じた時期はどれか。

- a 生後3か月頃
- b 生後10か月頃
- c 3歳頃
- d 5歳頃

別 冊
No.10 写 真 A、B

[問題 55] 軟組織疾患について正しいのはどれか。

- a 上唇小帯の肥厚は正中離開の原因となる。
- b ベドナーアフタは舌下部に生じる。
- c リガフェーデ病は感染性の疾患である。
- d 溝状舌はダウン症候群に特有である。

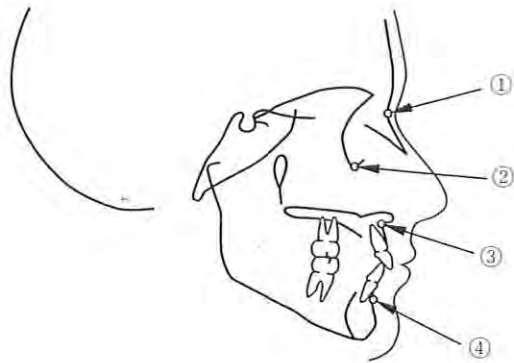
[問題 56] 6か月の乳児の口腔内写真(別冊午後No.11)を別に示す。

疑われるのはどれか。

- a 乳頭腫
- b 先天性エプーリス
- c 鵝口瘡
- d 上皮真珠

別 冊
No.11 写 真

[問題 57] 頭部エックス線規格写真のトレース図を示す。



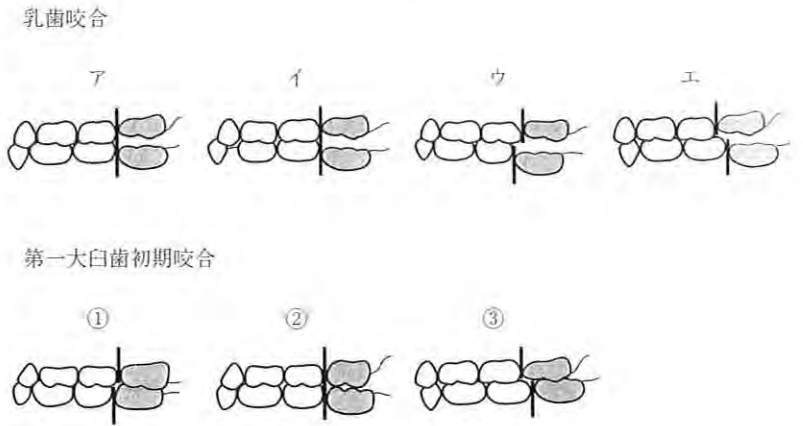
A点はどこか。

- a ①
- b ②
- c ③
- d ④

[問題 58] マルチブラケット装置装着患者に対する歯科衛生士の行為で適切なのはどれか。2つ選べ。

- a ブラケットが外れていたためレジンにて再接着した。
- b 調整済みのアーチワイヤーを結紮線にて固定した。
- c ブラケットの位置を修正するため、歯面から撤去した。
- d ブラケット撤去後の付着物を手用器具にて除去した。

[問題 59] 乳歯咬合と第一大臼歯初期咬合との型を図に示す。



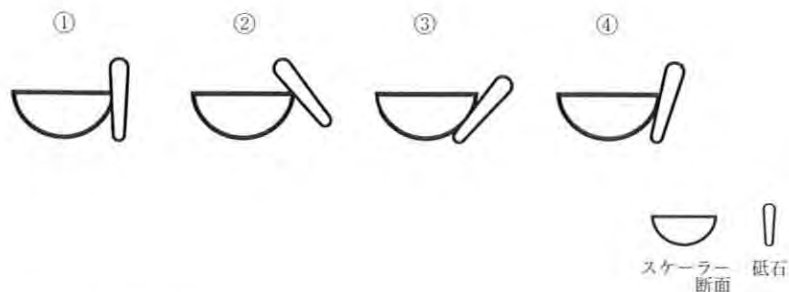
乳歯咬合から第一大臼歯初期咬合への推移で正しいのはどれか。

- a ア→①
- b イ→②
- c ウ→③
- d エ→①

【問題 60】 Simonの3平面に含まれるのはどれか。

- a SN平面
- b 咬合平面
- c 眼窩平面
- d Camper平面

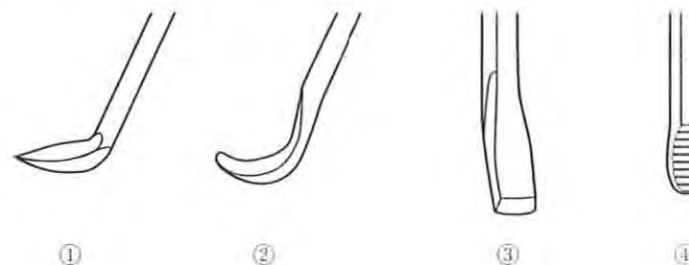
【問題 61】 シャープニング時のスケーラーと砥石との位置関係を図に示す。



適切なのはどれか。

- a ①
- b ②
- c ③
- d ④

【問題 62】 スケーラーの刃部を図に示す。



種類と用途についての組合せで誤っているのはどれか。

- a ①—— シックルタイプ —— 縁上歯石の除去
- b ②—— キュレットタイプ —— 縁下歯石の除去
- c ③—— チゼルタイプ —— 下顎前歯部隣接面縁上歯石の除去
- d ④—— ホウタイプ —— 歯面の滑沢化

【問題 63】 歯科衛生士が行う歯石除去で正しいのはどれか。2つ選べ。

- a 歯石除去を行う部位の口腔内写真撮影を行う。
- b 保健指導と組み合わせて行うと効果的である。
- c 歯石除去中に痛みを訴えた場合、直ちに表面麻酔を行う。
- d 局所麻酔を行わない場合、歯石除去前に問診をする必要はない。

【問題 64】 27歳の女性。スケーリング中に脳貧血を起こした。

認められる症状はどれか。

- a 顔面蒼白
- b 冷汗
- c 頰脈
- d 血圧上昇

【問題 65】 71歳の女性。歯肉の腫脹を主訴として来院した。口腔清掃指導後、下顎前歯のスケーリングを行うこととした。初診時の口腔内写真(別冊午後No.12A)とエックス線写真(別冊午後No.12B)を別に示す。

スケーリング後に起こり得るのはどれか。2つ選べ。

- a 歯の挺出
- b 歯の変色
- c 歯肉の退縮
- d 象牙質知覚過敏

別冊
No.12 写真 A、B

【問題 66】 スケーリング時の除痛について正しいのはどれか。2つ選べ。

- a 超音波スケーラー使用時には麻酔は必要ない。
- b 精神鎮静法施行でも麻酔は必要である。
- c 歯面への器具の接触力を小さくした。
- d エアースケーラーを無注水下で使用した。

【問題 67】 砥石(シャープニングストーン)について正しいのはどれか。2つ選べ。

- a セラミックストーンは潤滑剤を使用しない。
- b ルビーストーンは仕上げ用である。
- c インディアナストーンは人工石である。
- d カーボランダムストーンは形態修正用である。

【問題 68】 フッ化物歯面塗布法の齲蝕予防機序はどれか。2つ選べ。

- a 再石灰化の促進
- b フルオロアパタイトの生成
- c アパタイトの結晶性の向上
- d 歯垢緩衝作用の増強

【問題 69】 齲蝕部位と検査法との組合せで正しいのはどれか。

- a 前歯隣接面——透照診
- b 臼歯隣接面——歯髓電気診
- c 咬合面——咬翼法エックス線検査
- d 歯頸部——咬合法エックス線検査

【問題 70】 手用器具の使用法で正しいのはどれか。

- a ミラーを持つ手は固定する必要はない。
- b 探針で歯石の有無を調べる時には6点法で行う。
- c 貼葉針はポケット内に挿入してはならない。
- d 固定は歯以外の場所でもかまわない。

【問題 71】 主治医より6歳児(体重20kg)に対して2%フッ化ナトリウムの歯面塗布を指示された。

1回の使用上限量はどれか。

- a 2 mL
- b 3 mL
- c 4 mL
- d 5 mL

【問題 72】 超音波スケーラーの操作方法について正しいのはどれか。

- a 歯面とチップとの角度は15°とする。
- b 無注水下で行う。
- c 歯石はかき取るようにする。
- d 歯石除去と根面の滑沢化が同時にできる。

【問題 73】 歯石除去中に誤って患者の頬粘膜を損傷した。

歯科衛生士の対応で正しいのはどれか。2つ選べ。

- a すぐにアルコール綿球で圧迫止血する。
- b 圧迫止血をし、除石終了後に貼葉しておく。
- c 水銃で洗浄し損傷部を観察する。
- d 損傷の程度を確認し消毒を行う。

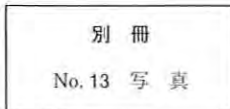
【問題 74】 齲蝕予防処置でイオン導入法を用いるのはどれか。

- a クロロヘキシジン
- b フッ化ナトリウム
- c フッ化ジアンミン銀
- d フッ化第一スズ

【問題 75】 17歳の男子。学校健康診断で受診を勧められて来院した。齲蝕は認められずポケット深さは最大2mmである。初診時の口腔内写真(別冊午後No.13)別に表示す。

適切な対応はどれか。2つ選べ。

- a フッ化物洗口の指導
- b 歯石除去
- c 抗炎症薬の投与
- d デンタルフロスの指導



【問題 76】 歯科衛生士免許の免許者はどれか。

- a 文部科学大臣
- b 都道府県知事
- c 厚生労働大臣
- d 内閣総理大臣

【問題 77】 手指の消毒に用いないのはどれか。

- a グルコン酸クロロヘキシジン
- b 塩化ベンザルコニウム
- c グルタルアルデヒド
- d クレゾール石鹸液

【問題 78】 アルジネート印象体の消毒に適しているのはどれか。

- a 紫外線
- b ホルマリン
- c 次亜塩素酸ナトリウム
- d 消毒用アルコール

【問題 79】 歯面研磨法で正しいのはどれか。2つ選べ。

- a 隣接面の研磨にはデンタルフロスを用いることもある。
- b コントラアングルハンドピースを低速回転で用いる場合も固定は必要である。
- c 粒子の細かい歯面研磨剤を用いた場合、研磨後の洗浄はする必要はない。
- d ブラッシングブラシやラバーカップは持続的に操作する。

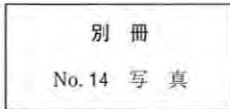
【問題 80】 歯周バックについて正しいのはどれか。2つ選べ。

- a バックは通常1週間で更新する。
- b 包帯中のブラッシングは中止する。
- c バックは歯冠部全体を覆うようにする。
- d 圧迫は指先を濡らした状態で行う。

【問題 81】 テンポラリークラウン製作中の操作の写真(別冊午後No.14)を別に示す。

この操作の目的はどれか。

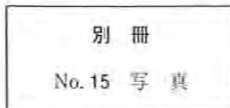
- a 色調の調整
- b 構造の補強
- c 接着の強化
- d 適合の獲得



【問題 82】 器具の写真(別冊午後No.15)を別に示す。

適応部位はどれか。

- a 上顎前歯
- b 下顎前歯
- c 上顎白歯
- d 下顎白歯



【問題 83】 基本的な器具の受け渡しで適切なのはどれか。2つ選べ。

- a 器具は術者に確実に受け渡せたことを確認した後、手を離す。
- b 器具の名称を告げて渡す。
- c 床に落下した器具は手指で排除する。
- d 手渡す際は器具の先端を把持する。

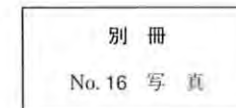
【問題 84】 バキュームテクニックについて正しいのはどれか。2つ選べ。

- a チップの吸引口は口唇に向ける。
- b 歯肉圧排法を兼ねる。
- c 誤嚥を防止する。
- d チップの先端は舌背部に固定する。

【問題 85】 34歳の男性。下顎右側第一小臼歯に陶材焼付鑄造冠を製作することとした。支台歯形成後のある操作の写真(別冊午後No.16)を別に示す。

この操作を行うにあたり適切なのはどれか。

- a 无影灯の光で明度を保つ。
- b 隣接歯だけでなく反対側同名歯も参考にする。
- c エアシリンジで歯を完全に乾燥させる。
- d 写真撮影を行い歯科技工士に判断を任せる。



【問題 86】 30歳の女性。下顎右側第一大臼歯の冷水痛を主訴として来院した。象牙質齶蝕と診断され、麻酔除痛後、窩洞形成を始めた。しかし軟化象牙質除去中に露髄した。

抜髄処置の準備を指示された時、最初に必要なのはどれか。

- a ラウンドバー
- b 抜髄針
- c ピーソーリーマー
- d 根管長測定器

【問題 87】 45歳の男性。左側下顎第一大臼歯の咬合痛を主訴として来院した。ラバーダム装着時の口腔内写真(別冊午後No.17)を別に示す。

この状態で起こるのはどれか。

- a 歯冠破折
- b 器具の嚥下
- c 薬液の漏出
- d 隣接歯の損傷

別冊
No.17 写真

【問題 88】 歯内処置で使用する器具の写真(別冊午後No.18)を別に示す。

根管形成で最初に使用するのはどれか。

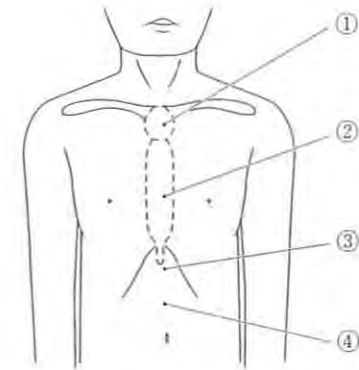
- a ①
- b ②
- c ③
- d ④

別冊
No.18 写真

【問題 89】 食事摂取の影響を最も受ける血液検査値はどれか。

- a CK
- b TG
- c AST
- d ALP

【問題 90】 32歳の男性。抜歯後の止血用ガーゼが誤って咽頭部に落下した。呼吸が停止したためハイムリック法で救急処置を試みた。胸部から腹部の模式図を示す。



圧迫する部位はどれか。

- a ①
- b ②
- c ③
- d ④

【問題 91】 特定健康診査におけるメタボリックシンドロームの診断で基準値を超えることが必須なのはどれか。

- a 腹 囲
- b 中性脂肪値
- c 最高血圧値
- d 空腹時血糖値

【問題 92】 乳児期の一般的口腔清掃指導で適切なものはどれか。2つ選べ。

- a 歯磨剤を使用する。
- b 離乳後期以降に行う。
- c ガーゼを使用する。
- d 食後に水を飲ませる。

【問題 93】 地域保健活動の手順で正しいのはどれか。

- a 分析 → 調査 → 計画 → 評価 → 実施
- b 計画 → 調査 → 評価 → 実施 → 分析
- c 調査 → 計画 → 分析 → 実施 → 評価
- d 調査 → 分析 → 計画 → 実施 → 評価

【問題 94】 ある疾病の臨床検査の結果と最終診断との関係を表に示す。

		最終診断	
		疾病あり	疾病なし
臨床検査結果	陽 性	18名	20名
	陰 性	2名	60名

この臨床検査の特異度はどれか。

- a 0.47
- b 0.75
- c 0.78
- d 0.90

【問題 95】 O'LearyのPCRで評価できるのはどれか。

- a 歯肉の炎症
- b 歯槽骨の吸収
- c 口腔清掃状態
- d 歯石沈着の程度

【問題 96】 唾液分泌量の減少をきたすのはどれか。

- a 狭心症
- b 糖尿病
- c 白血病
- d 高血圧症

【問題 97】 食事バランスガイド(厚生労働省、農林水産省)で主菜に分類されるのはどれか。2つ選べ。

- a 肉
- b 魚
- c 野菜
- d ごはん

【問題 98】 ある地域の30歳代女性の健康診断データの一部を示す。

身長(cm)	体重(kg)	BMI	身長(cm)	体重(kg)	BMI
163.9	62.0	23.1	154.7	53.9	22.5
159.8	64.0	25.1	155.2	61.2	25.4
160.3	55.7	21.7	159.1	57.1	22.6
155.9	58.0	23.9	161.7	61.0	23.3
154.8	53.9	22.5	156.8	59.9	24.4
153.7	54.1	22.9	159.8	62.2	24.4
158.9	58.7	23.2	163.4	60.9	22.8
161.9	60.0	22.9	154.8	51.9	21.7
154.1	54.1	22.8	161.2	62.1	23.9
157.3	60.2	24.3	152.7	50.9	21.8
161.1	59.1	22.8	153.6	52.1	22.1
157.2	58.9	23.8	152.3	59.9	25.4
160.1	60.8	23.7	163.4	60.1	22.5
157.1	55.7	22.6	159.4	55.7	23.2
161.4	59.9	23.0			

保健指導が必要な人数はどれか。

- a 2人
- b 3人
- c 4人
- d 5人

【問題 99】 質問調査法で正しいのはどれか。

- a 郵送法は回収率が高い。
- b 面接法は回答が誘導されやすい。
- c インターネット法は信頼性が高い。
- d 集合法は遠方者を対象にしやすい。

【問題 100】 我が国の公的年金制度で正しいのはどれか。

- a 任意加入保険である。
- b 被用者保険では事業主も保険料を負担する。
- c 給付開始は75歳である。
- d 40歳以上の国民が被保険者である。

202

午 後

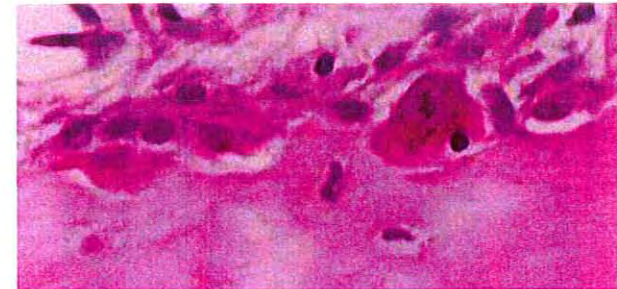
別 冊

日本医歯薬研修協会

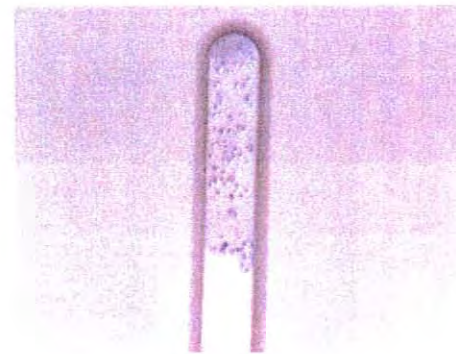
No. 1 写真 (問題2)



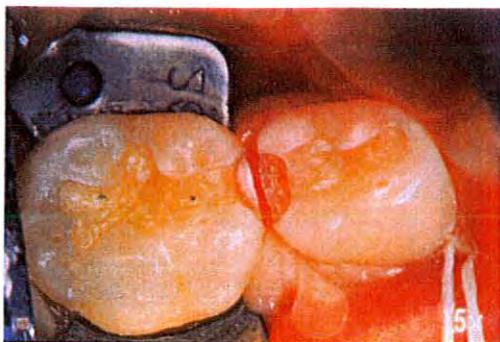
No. 2 写真 (問題10)



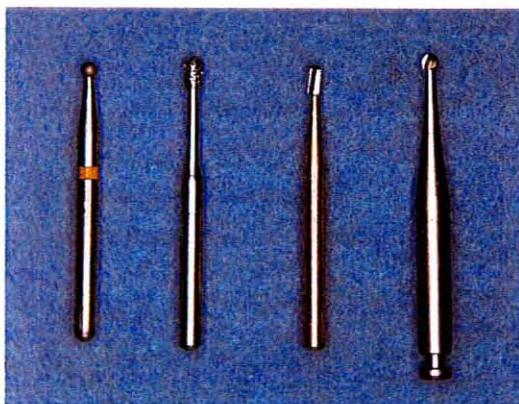
No. 3 写真 (問題19)



No. 4 写真 (問題38)



No. 5 写真 (問題39)



①

②

③

④

No. 6 写真 (問題45)

A



B



No. 7 写真 (問題50)



No. 8 写真 (問題51)

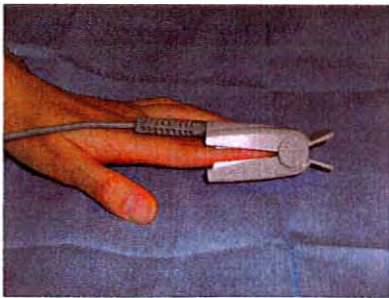
A



B



No. 9 写真 (問題52)



No. 10 写真 (問題54)

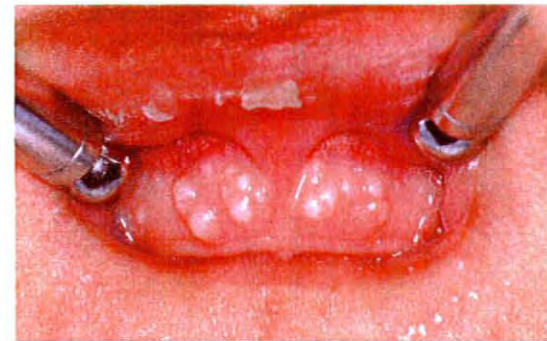
A



B



No. 11 写真 (問題56)



No. 12 写真 (問題65)

A



B



No. 13 写真 (問題75)



No. 14 写真 (問題81)



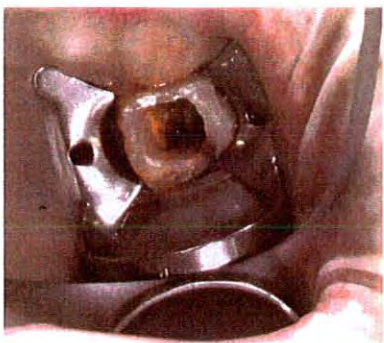
No. 15 写真 (問題82)



No. 16 写真 (問題85)



No. 17 写真 (問題87)



No. 18 写真 (問題88)



① ② ③ ④