

平成 22 年度 第 1 回 歯科衛生士模擬試験問題 A

注 意 事 項

- 指示があるまで開けないで下さい。
- 解答用紙 A (マークシート) への記入は、必ず HB または B の鉛筆をご使用下さい。
なお、記入した印を訂正する場合は、消しゴムで鉛筆のあとが残らないように完全に消して下さい。
- 指示に従って、まず解答用紙 A に氏名、学校名、学校コードと受験番号を記入して下さい。さらに、学校コードおよび受験番号をマーク欄にマークして下さい。
- 解答方法は次のとおりです。
 - ① 問題は四肢択一か四肢択二です。a b c d の答えのうち、設問に適した答えを(例 1) では 1 つ、(例 2) では 2 つ選び答案用紙にマークして下さい。

- | | | |
|---|-------|---|
| (例 1) 問 1 哺乳類はどれか。 a イヌ b タカ c ワニ d エビ | | (例 2) 問 2 哺乳類はどれか。2 つ選べ。 a イヌ b タカ c ネコ d エビ |
|---|-------|---|

(例 1) **問 1** の正答は a であるので、

| 問番号 | 解 答 欄 |
|-----|--|
| 1 | <input checked="" type="radio"/> a <input type="radio"/> b <input type="radio"/> c <input type="radio"/> d |

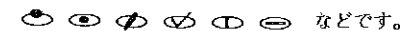
のように **(a)** を鉛筆で黒く塗りつぶして下さい。

(例 2) **問 2** の正答は a と c であるので、

| | |
|---|---|
| 2 | <input checked="" type="radio"/> a <input type="radio"/> b <input checked="" type="radio"/> c <input type="radio"/> d |
|---|---|

のように **(a)** と **(c)** を鉛筆で黒く塗りつぶして下さい。

マークの仕方の悪い例は



- ② (例 1) の設問に対し 2 つ以上解答した場合は誤りとなります。
(例 2) の設問に対し 1 つまたは 3 つ以上解答した場合は誤りとなります。
- ③ この問題 A は問 1 ～問 100 までで、解答時間は正味 2 時間 30 分とします。
- 解答用紙は絶対に折り曲げたり、メモなどで汚したりしないよう特に注意して下さい。
- 配点は各問 1 点とし、計 100 点満点とします。

問1 肩関節の正面像の写真（別冊 No. 1）を示す。

この関節の種類はどれか。

- a 蝶番関節
- b 球関節
- c 楕円関節
- d 鞍関節

| |
|---------------------|
| 別冊 問題 A No. 1 写真 |
|---------------------|

問2 口腔前庭に存在するのはどれか。2つ選べ。

- a 上唇小帯
- b 舌小帯
- c 切歯乳頭
- d 耳下腺乳頭

問3 写真（別冊 No. 2）を別に示す。

写真の中の①②の構造を示す組合せで正しいのはどれか。

- | | |
|----------|-------|
| ① | ② |
| a 軟口蓋 | 骨口蓋 |
| b 切歯乳頭 | 切歯窩 |
| c 正中口蓋縫合 | 横口蓋縫合 |
| d 上顎骨 | 口蓋骨 |

別冊
問題 A No. 2 写真

問4 外舌筋はどれか。2つ選べ。

- a 上縦舌筋
- b 舌骨舌筋
- c 垂直舌筋
- d オトガイ舌筋

問5 交感神経の興奮で分泌が促進するのはどれか。

- a 唾液
- b 胃液
- c 睪液
- d 腸液

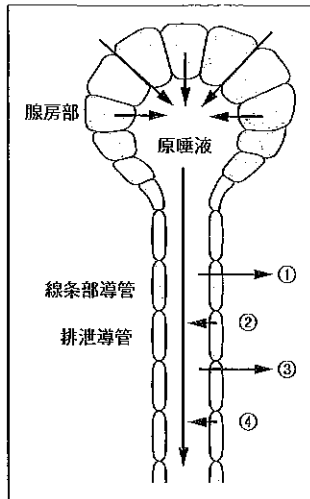
問6 ホルモンとその産生器官の組合せで正しいのはどれか。

- a チロキシン——甲状腺
- b カルシトニン——上皮小体
- c コルチゾール——副腎髄質
- d アドレナリン——副腎皮質

問7 咀嚼リズム発生中枢が存在するのはどれか。

- a 視床下部
- b 小脳
- c 延髄
- d 脊髄

問8 図は唾液腺導管部のイオン再吸収と分泌を示す。



①と③の組合せで正しいのはどれか。

- a K^+ と Na^+
- b Na^+ と Cl^-
- c K^+ と HCO_3^-
- d Cl^- と HCO_3^-

問9 侵襲性歯周炎の特徴はどれか。2つ選べ。

- a 著しい歯肉退縮
- b 多量の歯石沈着
- c 深い歯周ポケット
- d 重度の歯槽骨吸収

問10 コレステリン結晶が高頻度で見られるのはどれか。

- a 歯根嚢胞
- b 含菌性嚢胞
- c 原始性嚢胞
- d 粘液貯留嚢胞

問11 ウイルス感染症はどれか。

- a 慢性歯周炎
- b 義歯性口内炎
- c 口唇ヘルペス
- d 急性壊死性潰瘍性歯肉炎

問12 抗原提示細胞はどれか。

- a 好中球
- b Tリンパ球
- c 肥満細胞
- d マクロファージ

問13 細菌細胞に存在するのはどれか。2つ選べ。

- a ミトコンドリア
- b 核膜
- c リボソーム
- d 細胞膜

問14 対症療法はどれか。

- a 炎症に対する抗炎症薬の適用
- b 病原微生物に対する抗菌薬の適用
- c 重金属中毒に対する解毒薬の適用
- d ビタミン欠乏症に対するビタミン剤の適用

問15 モルヒネより強い鎮痛効果をもつのはどれか。

- a コデイン
- b ペチジン
- c アスピリン
- d フェンタニル

問16 齶蝕発生の宿主要因はどれか。

- a 唾液中の齶蝕原因菌数
- b 砂糖の摂取頻度
- c 歯垢の酸産生能
- d 唾液の緩衝能

問17 4歳の小児（体重15kg）にリン酸酸性フッ化ナトリウムゲル（9,000ppmF）を用いて局所塗布を行う場合の悪心嘔吐発現量に最も近いゲル量はどれか。

- a 4.5g
- b 3.3g
- c 2.5g
- d 1.3g

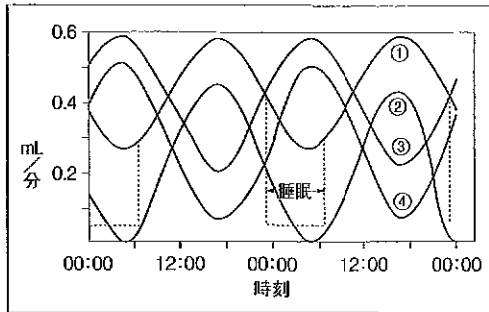
問18 平成20年度学校保健統計調査の結果でむし歯（う歯）の被患率が最も高いのはどれか。

- a 幼稚園児
- b 小学生
- c 中学生
- d 高校生

問19 地域歯科保健で正しいのはどれか。

- a 保健所は地域の事業所や学校との連携をはかっている。
- b 保健所の役割として歯科衛生士の確保がある。
- c 保健所の管轄下で口腔保健センターが設置される。
- d 市町村保健センターでは住民への歯科健康相談・歯科健康教育を実施している。

問20 安静時の唾液分泌速度と日内変動を図に示す。



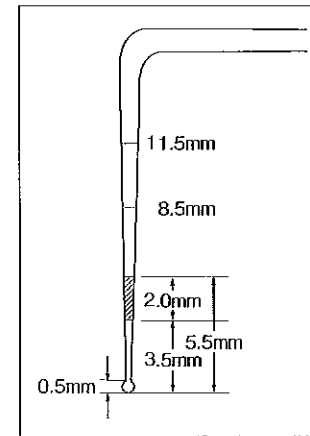
一般的な唾液分泌速度の日内変動はどれか。

- a ①
- b ②
- c ③
- d ④

問21 日本における口腔癌の発生部位で最も多いのはどれか。

- a 頬
- b 舌
- c 歯肉
- d 硬口蓋

問22 WHOの基準による診査に用いる器具を図に示す。



この器具を用いて評価する指数はどれか。

- a CPI
- b GI
- c PCR
- d OHI

問23 歯への内因性色素沈着の原因となるのはどれか。

- a タバコ
- b コーヒー
- c マンガン
- d 歯髄壊死

問24 労働者の健康の保持増進を目的としているのはどれか。

- a 特定健康診査
- b ノーマライゼーション
- c トータルヘルスプロモーションプラン
- d 新健康フロンティア戦略アクションプラン

問25 わが国の人口統計（2007年）で正しいのはどれか。2つ選べ。

- a 年少人口割合：21.5%
- b 合計特殊出生率：1.34
- c 平均寿命（女）：86.0年
- d 50歳以上死亡割合：83.3%

問26 輻射熱の測定に用いられるのはどれか。

- a カタ寒暖計
- b 黒球寒暖計
- c アウグスト乾湿計
- d アスマン通風乾湿計

問27 水道法に基づく水質検査項目と基準の組合せで正しいのはどれか。

- a フッ素———1.0 mg/L 以下
- b カドミウム——0.01 mg/L 以下
- c 大腸菌———100 CFU/mL 以下
- d 水銀———検出されないこと

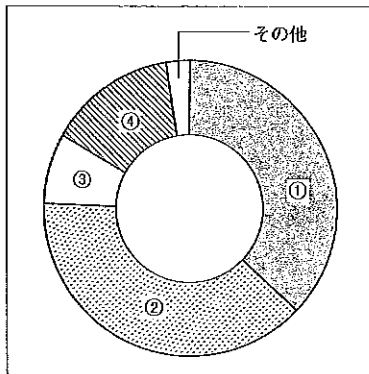
問28 光化学オキシダントの発生に関係するのはどれか。2つ選べ。

- a 赤外線
- b 紫外線
- c 二酸化炭素
- d 窒素酸化物

問29 地域保険である医療保険はどれか。

- a 船員保険
- b 国民健康保険
- c 国家公務員共済組合
- d 組合健康保険

問30 国民医療費（平成 18 年）における入院医療費、入院外医療費、歯科診療医療費、薬剤調剤医療費およびその他の割合を図に示す。



歯科診療医療費はどれか。

- a ①
- b ②
- c ③
- d ④

問31 正しいのはどれか。

- a 糖質、脂質、ビタミンを三大栄養素という。
- b 水は五大栄養素の 1 つである。
- c 栄養素の吸収は主に小腸で行われる。
- d 消化酵素による消化を機械的消化という。

問32 ポテトチップスの組成は水分 2%、タンパク質が 5%、脂質 35%、糖質 55%、灰分 3%である。このポテトチップス 100 g のおよそのカロリーはどれか。

- a 355 kcal
- b 455 kcal
- c 555 kcal
- d 655 kcal

問33 生体内でつくられないため食物から摂取しなければならないのはどれか。2 つ選べ。

- a アスコルビン酸
- b リノール酸
- c オレイン酸
- d アラニン

問34 グルコースとガラクトースが結合した二糖類はどれか。

- a マルトース
- b ラクトース
- c スクロース
- d フルクトース

問35 脂肪酸の代謝について□に入る語句の組合せで正しいのはどれか。

脂肪酸の分解はミトコンドリアの①により行われ、分解で生じる物質は②である。

- | | | |
|---|--------------|----------|
| | ① | ② |
| a | 解糖系 | ピルビン酸 |
| b | 解糖系 | アセチル CoA |
| c | β -酸化系 | ピルビン酸 |
| d | β -酸化系 | アセチル CoA |

問36 正しい組合せはどれか。2つ選べ。

- a 歯科技工士——義歯の装着
- b 歯科衛生士——業務記録の作成
- c 歯科医師——歯科保健指導
- d 薬剤師——処方せんの発行

問37 寒天印象材について正しいのはどれか。2つ選べ。

- a ゴム質印象材と比べて引裂強さに劣る。
- b 親水性であるため口腔内での印象採得に適している。
- c 練和操作を必要とする。
- d 時間が経っても寸法が大きく変化しない。

問38 抗原抗体反応を利用した検査はどれか。

- a 血液型
- b 血液一般
- c 尿定性
- d 全血凝固時間

問39 電磁放射線（電磁波）はどれか。

- a エックス線
- b 陽子線
- c 中性子線
- d アルファ線

問40 グラスイオノマーセメント修復の特徴で誤っているのはどれか。

- a 脆性材料である。
- b 歯髄刺激性が低い。
- c 辺縁封鎖性に優れている。
- d 貴金属に対して接着性が高い。

問41 上顎第一大臼歯に金合金インレーを合着した後の口腔内写真（別冊 No. 3）を別に示す。

正しいのはどれか。2つ選べ。

- a ブラックのⅡ級窩洞である。
- b 複雑窩洞である。
- c 金合金はタイプⅠ～Ⅳに分けられる。
- d セメント合着後に咬合調整を行う。

別 冊
問題 A No. 3 写真

問42 次亜塩素酸ナトリウム溶液について正しいのはどれか。

- a 根管消毒を目的として使用する。
- b 根管内の洗浄に使用する。
- c 酸性の薬剤である。
- d 象牙質の軟化に有効である。

問43 歯を完全脱臼したときの受診までの保存法で正しいのはどれか。2つ選べ。

- a 水中で保存する。
- b 口腔内に保存する。
- c 牛乳で保存する。
- d 翌日まで様子をみる。

問44 歯髄の生死の判定に有効なのはどれか。2つ選べ。

- a 電気歯髄診断器
- b ピンセット
- c ドライアイス
- d 練成充填器

問45 歯肉炎について正しいのはどれか。2つ選べ。

- a 歯槽骨の吸収が生じる。
- b 血管の拡張が生じる。
- c 真性ポケットが生じる。
- d 初発因子はプラークである。

問46 正常な歯肉溝とポケット内細菌について表に示す。

| 病変部位 | 細菌の特徴 | 代表的な菌 |
|--------|---------------------|--|
| 正常な歯肉溝 | 細菌数少ない グラム陽性菌、① | <i>S. mitis</i> 、 <i>A. viscosus</i> など |
| 歯肉ポケット | 細菌数の増加 ②、嫌気性菌の増加 | <i>F. Nucleatum</i> <i>P. Intermedia</i> など |
| 歯周ポケット | スピロヘータ、③ 出現 | ④、 <i>P. intermedia</i> <i>Spirochetes</i> など |

□に当てはまる正しい組合せはどれか。

- ① ② ③ ④
- a 通性嫌気性菌 グラム陰性菌 運動性桿菌 *P. gingivalis*
- b 嫌気性菌 グラム陰性菌 運動性球菌 *S. mutans*
- c 通性嫌気性菌 グラム陽性菌 運動性球菌 *P. gingivalis*
- d 嫌気性菌 グラム陽性菌 運動性桿菌 *S. mutans*

問47 顎運動の観察に使用するのどれか。2つ選べ。

- a パントグラフ
- b スプリットキャスト
- c ゴシックアーチ描記
- d フェイスボウトランスファー

問48 義歯の写真(別冊 No. 4)を別に示す。

研磨面はどれか。

- a ①
- b ②
- c ③
- d ④

別冊
問題 A No. 4 写真

問49 ポンティックの基底面形態において白歯部のみに用いられるのはどれか。

- a 偏側型
- b 船底型
- c 離底型
- d リッジラップ型

問50 歯科補綴の目的でないのはどれか。

- a 機能の回復
- b 色調の回復
- c 歯周組織の回復
- d 咬合の回復

問51 パノラマエックス線写真（別冊 No. 5）を別に示す。

介達骨折の好発部位はどれか。

- a ①
- b ②
- c ③
- d ④

別 冊
問題 A No. 5 写真

問52 顎関節症の症状はどれか。2つ選べ。

- a 開口障害
- b 咬筋肥大
- c 口腔乾燥
- d 関節雑音

問53 疾患とその特徴との組合せで正しいのはどれか。

- a 顔面神経麻痺——ペル症状
- b エナメル上皮腫——エックス線不透過像
- c ムンプス——顎下腺の腫脹
- d 扁平苔癬——再発性アフタ

問54 脳性麻痺の特徴で正しいのはどれか。

- a 象牙質形成不全
- b 歯列弓の拡大
- c 反対咬合
- d 開 咬

問55 新生児の特徴はどれか。

- a 胸式呼吸をする。
- b 体温は安定している。
- c 情動は快・不快に分化する。
- d 頭長と身長割合は1：4である。

問56 言語発達で正しいのはどれか。

- a 1 歳——喃語の発声
- c 2 歳——1 語文の使用
- c 3 歳——話文構造の完成
- d 4 歳——発音の完成

問57 ヘルマンの咬合発育段階で乳歯咬合完成期はどれか。

- a I A
- b I C
- c II A
- d II C

問58 開咬の原因ではないのはどれか。

- a 吸唇癖
- b 舌突出癖
- c 上唇小帯高位付着
- d 拇指吸引癖

問59 緩徐拡大装置はどれか。2つ選べ。

- a ヘッドギア
- b 可撤式拡大床
- c アクチバトール
- d クワドヘリックス

問60 舌側弧線装置の主線の屈曲に用いるのはどれか。2つ選べ。

- a ヤングプライヤー
- b ピーソープライヤー
- c バードビークプライヤー
- d ツィードアーチベンディングプライヤー

問61 歯科衛生士業務記録で正しいのはどれか。2つ選べ。

- a 3年間保存する。
- b 主訴を聴き取り診療録に記入する。
- c 決められた書式の規定がある。
- d 口腔衛生状態の記録が必要である。

問62 56歳の男性。初診時の歯周組織検査結果の図（別冊 No. 6）を別に示す。

検査結果よりわかることはどれか。2つ選べ。

- a 全顎的に BOP (+) である。
- b 垂直的動揺のある歯が4歯ある。
- c 根分岐部病変がみられる。
- d 下顎左側5番の頬側の歯肉退縮は3mmである。

別冊
問題 A No. 6 図

問63 プラークについて正しいのはどれか。2つ選べ。

- a プラーク 1mg (湿重量) あたりの微生物数は約 10^8 個である。
- b 組成の 80% は固形成分である。
- c プラークは唾液腺開口部に停滞しやすい。
- d 深いポケット中のプラークはグラム陰性偏性嫌気性桿菌の割合が増加する。

問64 写真 (別冊 No. 7) を別に示す。

矢印の部分の説明で正しいのはどれか。2つ選べ。

- a プラークの pH が低くなると形成されやすい。
- b リン酸カルシウムが主成分である。
- c 60~90% が 30 日間で石灰化する。
- d 表面はプラークでおおわれている。

別冊
問題 A No. 7 写真

問65 ペリクルの説明はどれか。

- a 口腔粘膜の剥離細胞などを含んだ軟物質である。
- b 飲食物などの色素が沈着したものである。
- c 歯面に付着した、おもに微生物からなる構造物である。
- d 唾液由来の糖タンパクからなる被膜である。

問66 口腔内写真 (別冊 No. 8) を別に示す。

観察されるのはどれか。2つ選べ。

- a ステイン
- b フェストウーン
- c 歯石
- d 歯肉退縮

別冊
問題 A No. 8 写真

問67 歯周疾患の第一次予防はどれか。2つ選べ。

- a 禁煙
- b 口腔清掃
- c ルートプレーニング
- d 歯周補綴

問68 喫煙の為害作用で誤っているのはどれか。

- a 一酸化炭素ヘモグロビン形成により歯周組織末梢を酸素不足状態にする。
- b 喫煙は歯肉の肥厚化・線維化を起こす。
- c 上顎前歯の口蓋側に深いポケットがみられる。
- d 線維芽細胞の機能を促進する。

問69 以下はスケーリング処置前の歯科衛生士の感染防御の手順を文章にしたものである。誤っているのはどれか。

①衛生的な手洗いをした後、②すり込み式消毒法で消毒した。③乾燥後、グローブを装着した。④その後フェイスシールド付きのマスクを着用し、感染防御につとめた。

- a ①
- b ②
- c ③
- d ④

問70 49歳の男性。夜間勤務終了後に来院した。超音波スケーラーで歯石除去を行っている最中に気分が悪いと訴えた。顔面が蒼白となり汗が滲んできて四肢筋力の低下がみられた。

適切な対応はどれか。2つ選べ。

- a 体位を水平側臥位にする。
- b 声をかける。
- c 衣服による圧迫を緩める。
- d 下肢を45°挙上する。

問71 写真（別冊 No. 9）を別に示す。

この器具を使用してわかることはどれか。2つ選べ。

- a 炎症の状態（出血の有無）
- b 歯の動揺度
- c 歯石の沈着状態
- d 有色性沈着物の状態

別冊
問題 A No. 9 写真

問72 写真（別冊 No. 10）を別に示す。

歯石除去に用いる器具と用途との組合せで正しいのはどれか。2つ選べ。

- a ①一縁下プラークの有無の診査
- b ②一歯の動揺度の診査
- c ③一歯肉縁下歯石の探知
- d ④一ディ・プラーキング

別冊
問題 A No. 10 写真

問73 シックルタイプスケーラーの作業部の適合性を示す写真(別冊 No. 11)を別に示す。

正しいのはどれか。2つ選べ。

- a ①
- b ②
- c ③
- d ④

別冊
問題 A No. 11 写真

問74 写真(別冊 No. 12)を別に示す。

使用しているグレーシートタイプキュレットはどれか。

- a #3
- b #5
- c #7
- d #11

別冊
問題 A No. 12 写真

問75 スケーラーの写真(別冊 No. 13)を別に示す。

ローワーシャンク(第一シャンク)はどれか。

- a ①
- b ②
- c ③
- d ④

別冊
問題 A No. 13 写真

問76 歯科衛生士の業務のうち診療の補助はどれか。2つ選べ。

- a セメント練和
- b スナップ印象採得
- c 隔壁操作
- d 器具の滅菌

問77 歯科診療における共同動作で必要とされるのはどれか。2つ選べ。

- a 診療の流れを理解する。
- b 診療中は術者の集中力を損うため声をかけ合うことはしない。
- c 器材は診療室の動線に配慮して設置する。
- d 共同動作の範囲は補助者の判断で確定する。

問78 バキュームチップの写真(別冊 No. 14)を別に示す。

上顎側切歯のV級窩洞形成時に補助者として3時の位置からバキュームを挿入する際のチップの向きはどれか。

- a ①
- b ②
- c ③
- d ④

別 冊
問題 A No. 14 写真

問79 高圧蒸気滅菌に適さないのはどれか。

- a ガーゼ
- b ガラス製品
- c プライヤー
- d プラスチック製品

問80 HIV の薬液消毒法の有効な薬液と濃度との組合せで正しいのはどれか。2つ選べ。

- a 消毒用エタノール——70%
- b グルタルアルデヒド——2%
- c 次亜塩素酸ナトリウム——1%
- d 塩化ベンザルコニウム——0.1%

問81 75歳の男性。高血圧症の持病を有する。歯科診療時の注意点はどれか。2つ選べ。

- a 診療時には血圧を測定する。
- b 必ず水平位診療にして診療を行う。
- c 低血糖ショックを避けるため治療の予約を食後もしくは午後にする。
- d 恐怖感を取り除くため患者との十分なコミュニケーションをとるようにする。

問82 歯科模型用の石膏硬化を速める方法はどれか。

- a 練和時間を短くする。
- b 混水量を多くする。
- c 40℃以下のぬるま湯で練和する。
- d 低濃度のクエン酸カリウムを入れる。

問83 印象材についての組合せで誤っているのはどれか。

- a アルジネート——概形印象——永久ひずみが大きい
- b 寒天——精密印象——反復使用ができる
- c シリコンゴム——精密印象——細部再現性に優れている
- d 酸化亜鉛ユージノール——精密印象——弾性印象材である

問84 光重合型コンポジットレジンで正しいのはどれか。2つ選べ。

- a 照射器の光源は水銀ランプである。
- b 歯の色調に適した修復が可能である。
- c 内部気泡は少ない。
- d 保管する容器は遮光の必要はない。

問85 仮封の目的はどれか。2つ選べ。

- a 歯石沈着の予防
- b 外来刺激からの保護
- c 唾液の侵入防止
- d 歯肉の保護

問86 歯科用ワックスについて正しいのはどれか。2つ選べ。

- a ユーティリティーワックスは咬合採得に用いる。
- b パラフィンワックスはトレイ周縁の修正に用いる。
- c シートワックスは金属床のろう原型製作に用いる。
- d スティッキーワックスは技工操作で仮着に用いる。

問87 歯間分離法で正しいのはどれか。2つ選べ。

- a 歯間分離器は力を入れて素早く装着する。
- b セパレーターのエリオット型は前歯部と白歯部の両方に使用できる。
- c 隣接面齶蝕の診査に用いる。
- d 歯間分離器は歯肉を傷つけないように歯間に押し込むようにする。

問88 コンポジットレジン充填におけるシェードテイキング時の留意点はどれか。2つ選べ。

- a シェードテイキングは歯面を乾燥させてから行う。
- b ラバーダム装着前にシェードテイキングを行う。
- c 時間をかけて色を選択する。
- d シェードテイキングは明るい自然光あるいはユニットの無影灯下で行う。

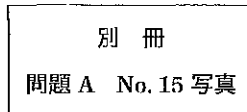
問89 歯髄鎮静作用を有するのはどれか。2つ選べ。

- a グアヤコール
- b ホルムクレゾール
- c 次亜塩素酸ナトリウム
- d 酸化亜鉛ユージノールセメント

問90 根管治療で使用する器具の先端部の写真（別冊 No. 15）を別に示す。

根管壁の平滑化に使用する器具はどれか。2つ選べ。

- a ①
- b ②
- c ③
- d ④



問91 表の空欄①にあてはまる語句はどれか。

| | 衛生教育 | ① |
|---------|-----------------|------------------------|
| 対象 | 社会、集団 | 個人（小集団） |
| ねらい | 生活行動の変容の援助 | 生活行動の変容の援助 |
| 働きかける目標 | 自然的社会的条件の変容 | 個人的背景の変容 |
| 方法 | 集団力学的方法 | 対面行為 |
| 場面 | 公衆衛生活動の一環 | 主として臨床 |
| 展開の手段 | 計画的、制度的、ある程度画一的 | パーソナリティーの依存度が大きく多様性をもつ |

- a 健康調査
- b 保健指導
- c 医療援護
- d 健康診査

問92 事業所から従業員に対して歯科健康教育の依頼が歯科医師とともにあった。テーマは「成人期の食育」である。展開する話題として最も適切なのはどれか。2つ選べ。

- a 生活習慣病の予防を目指したよく噛んで食べる「食べ方」
- b 生活に根ざした食の選択力
- c 口腔機能の維持・向上を目指した「食べ方」
- d 五感（視覚・触覚・味覚・嗅覚・聴覚）を育てる咀嚼習慣の育成

問93 糖尿病患者へ歯科保健指導を行う際の留意点はどれか。2つ選べ。

- a 歯肉の脆弱化
- b 誤嚥
- c 片麻痺
- d 易感染

問94 錠剤を用いた歯垢染色をする際の患者指導として適切なのはどれか。2つ選べ。

- a 錠剤をかみ砕いた後に舌で口の中全体にいきわたらせてください。
- b 錠剤は5～10回程度かみ砕いてください。
- c 歯だけでなく唇や歯肉、舌なども染まる可能性があります。
- d 染め出した後はしっかりとうがいをしてください。

問95 口腔内写真（別冊 No. 16）を別に示す。

コルが存在するのはどれか。

- a ①
- b ②
- c ③
- d ④

別冊
問題 A No. 16 写真

問96 40歳の女性。ブラッシング後に歯垢染色を行い OHI を算出した結果を示す。

| | | Debris | | | |
|----|-------|--------|-----|------|------|
| | | 右臼歯部 | 前歯部 | 左臼歯部 | 計 |
| 上顎 | 頬側/舌側 | 2/3 | 1/2 | 1/1 | 4/6 |
| 下顎 | 頬側/舌側 | 1/3 | 0/2 | 1/2 | 2/7 |
| | | 3/6 | 1/4 | 2/3 | 6/13 |

磨き残しが多いのはどこか。2つ選べ。

- a 右側臼歯部舌側
- b 左側臼歯部頬側
- c 前歯部舌側
- d 前歯部頬側

問97 歯科衛生についての調査方法で①にあてはまるのはどれか。

| 調査 調査事項 | 観察 | 面接 | 質問 (調査票) |
|------------|----|----|-------------|
| 知識・理解 | △ | ○ | ○ |
| ① | × | ○ | ◎ |
| ② | ○ | ○ | △ |
| ③ | △ | ○ | ◎ |
| ④ | ○ | ○ | △ |

◎：最も適している ○：適している △：適さない ×最も適さない

- a 習慣
- b 意識・考え方
- c 態度
- d 記憶に関する事項

問98 日本人の BMI の標準はどれか。

- a 18.5
- b 22
- c 25
- d 33

問99 口腔機能の評価で用いられるオーラルディアドコキネシスについて正しいのはどれか。2つ選べ。

- a 舌、口唇、軟口蓋などの運動可動域の評価を行う。
- b 30秒間測定し、1秒間に換算する。
- c 測定中、息継ぎをしてもよい。
- d 舌の後方の動きを評価するには「カ」を用いる。

問100 ポピュレーションアプローチはどれか。2つ選べ。

- a 歯科健康診断で歯肉炎と診断された対象者への歯磨き指導
- b 事業所で40歳代を対象に行った歯周病予防の講話
- c 幼稚園児をもつ母親に対する永久歯齲蝕予防の口腔衛生教育
- d 糖尿病患者に対する歯周疾患と糖尿病の関連性についての講話

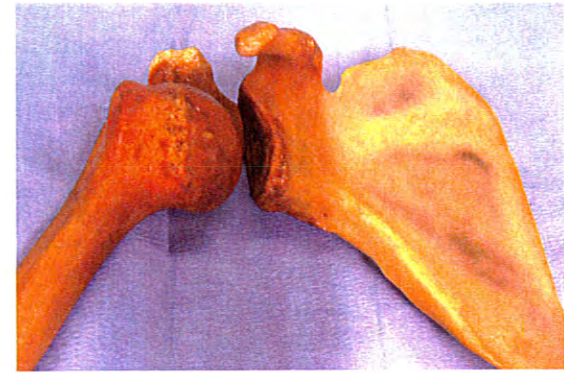
平成 22 年度
第 1 回 歯科衛生士 模擬試験

問 題 A

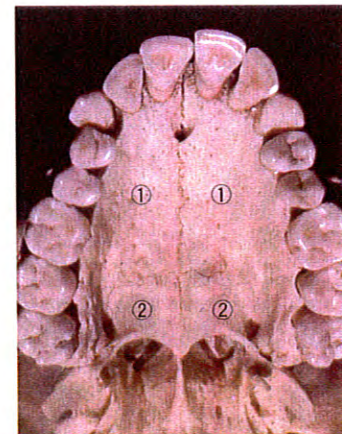
別 冊

写真 No. 40
Jill S. Nield-Gering 著、柳原 康、古川 直美、中森 昭彦 監訳、松崎 愛子 訳、日清 啓一、ペリオドンタリオンズ、
インナー・メンテナス、トピックス、フルメンテーション 原著第 6 版、医歯薬出版、東京、2016、6。

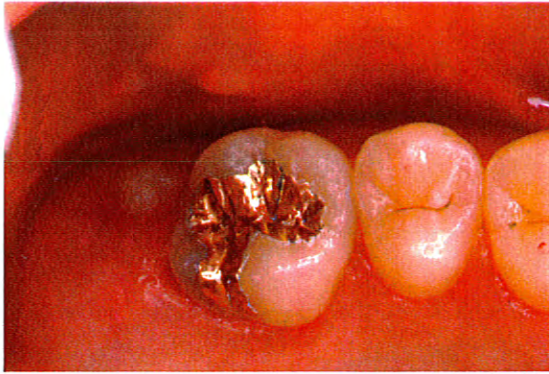
No. 1 写真 (問 1)



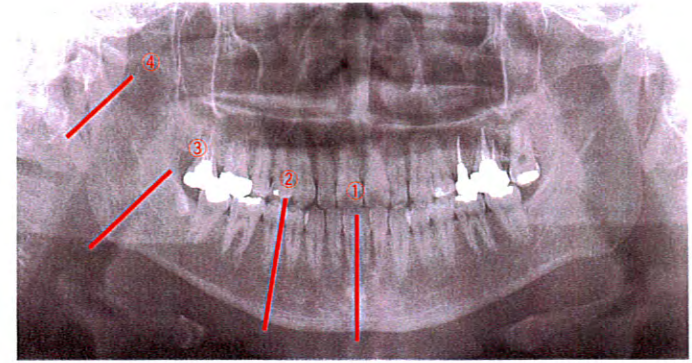
No. 2 写真 (問 3)



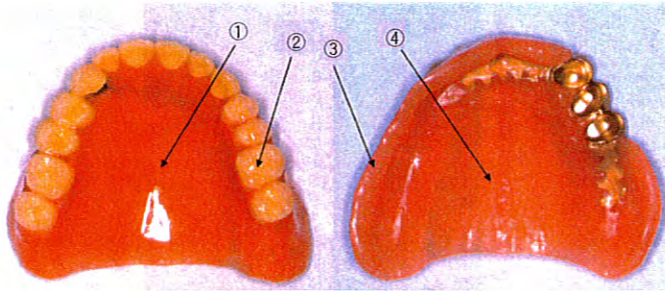
No. 3 写真 (問 41)



No. 5 写真 (問 51)



No. 4 写真 (問 48)



No. 6 図

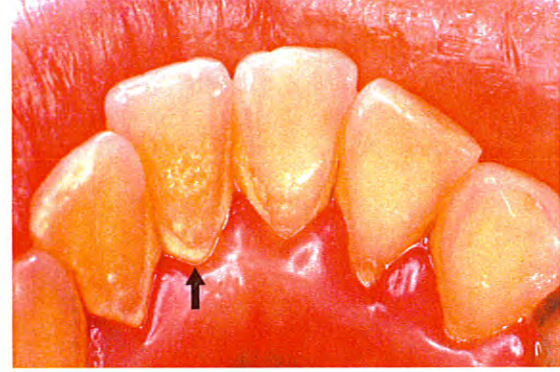
(問 62)

| 動揺度 | 0 | | 0 | | 0 | | 0 | | 1 | | 1 | | 2 | | 2 | | 2 | | | | | | | | | | | | | | | | | |
|----------------|----|---|---|----|---|---|----|----|----|---|---|---|---|----|----|----|----|---|---|---|----|---|---|---|---|---|----|---|----|---|---|---|---|---|
| アタッチメント レベル | 6 | 8 | 5 | 11 | 4 | 6 | 5 | 4 | 3 | 4 | 3 | 4 | 6 | 5 | 12 | 12 | 12 | | | | | | | | | | | | | | | | | |
| PD | 6 | 5 | 3 | 5 | 2 | 5 | 12 | 15 | 14 | 2 | 3 | 2 | 9 | 10 | 3 | 4 | 5 | 2 | 7 | 2 | 15 | 6 | 2 | 8 | 5 | 3 | 6 | 8 | 6 | 9 | 2 | | | |
| アタッチメント レベル | 6 | 6 | 6 | 7 | 3 | 6 | 3 | 3 | 4 | 6 | 7 | 6 | 6 | 9 | 3 | 4 | 3 | 4 | 6 | 9 | 14 | 8 | 6 | 5 | 3 | 7 | 3 | 4 | 12 | 9 | 6 | 6 | 5 | 2 |
| 動揺度 | 6 | | 6 | | 4 | | 4 | | 10 | | 8 | | 5 | | 5 | | 5 | | 7 | | 5 | | 4 | | 4 | | 14 | | 8 | | | | | |
| アタッチメント レベル | 8 | | 7 | | 6 | | 5 | | 4 | | 3 | | 2 | | 1 | | 1 | | 2 | | 3 | | 4 | | 5 | | 6 | | 7 | | 8 | | | |
| 動揺度 | 7 | | 7 | | 7 | | 12 | | 7 | | 5 | | 5 | | 7 | | 3 | | 3 | | 3 | | 3 | | 3 | | 3 | | 3 | | 3 | | | |
| アタッチメント レベル | 12 | | 4 | | 6 | | 6 | | 6 | | 8 | | 3 | | 2 | | 2 | | 2 | | 2 | | 2 | | 2 | | 2 | | 2 | | 2 | | | |
| PD | 4 | | 3 | | 2 | | 2 | | 2 | | 2 | | 2 | | 2 | | 2 | | 2 | | 2 | | 2 | | 2 | | 2 | | 2 | | 2 | | | |
| アタッチメント レベル | 4 | | 4 | | 4 | | 4 | | 8 | | 6 | | 5 | | 5 | | 12 | | 7 | | 7 | | 5 | | 5 | | 5 | | 5 | | 5 | | | |
| 動揺度 | 1 | | 1 | | 1 | | 1 | | 1 | | 1 | | 1 | | 1 | | 1 | | 1 | | 1 | | 1 | | 1 | | 1 | | 1 | | 1 | | | |

※BOP(+)のある箇所にはPDを赤マルで囲む。

No. 7 写真

(問 64)

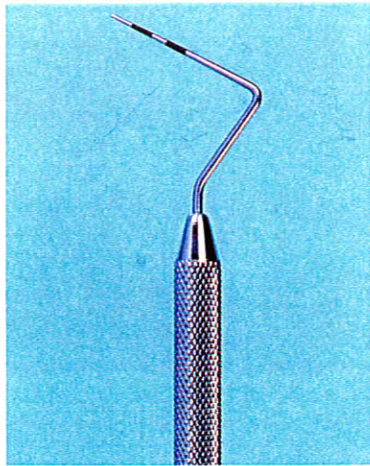


No. 8 写真

(問 66)



No. 9 写真 (問 71)



No. 10 写真

(問 72)



①



②



③



④

No. 11 写真

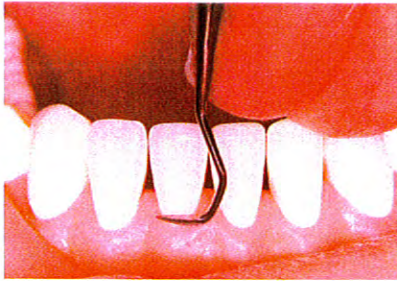
(問 73)



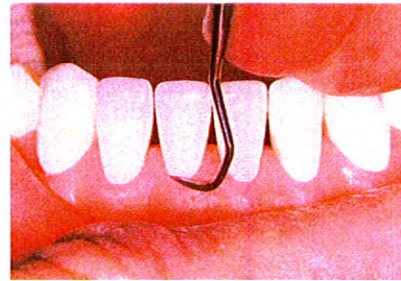
①



②



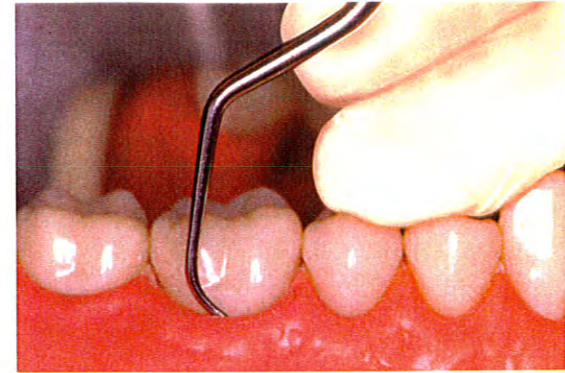
③



④

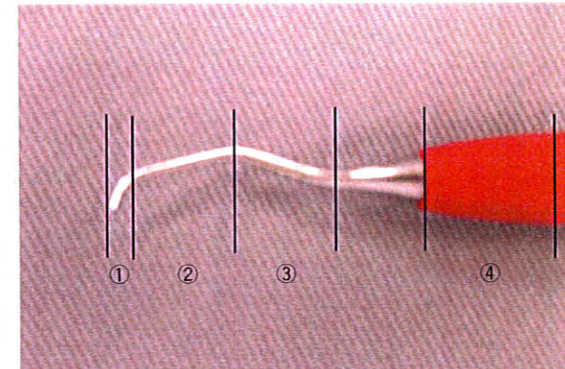
No. 12 写真

(問 74)



No. 13 写真

(問 75)



①

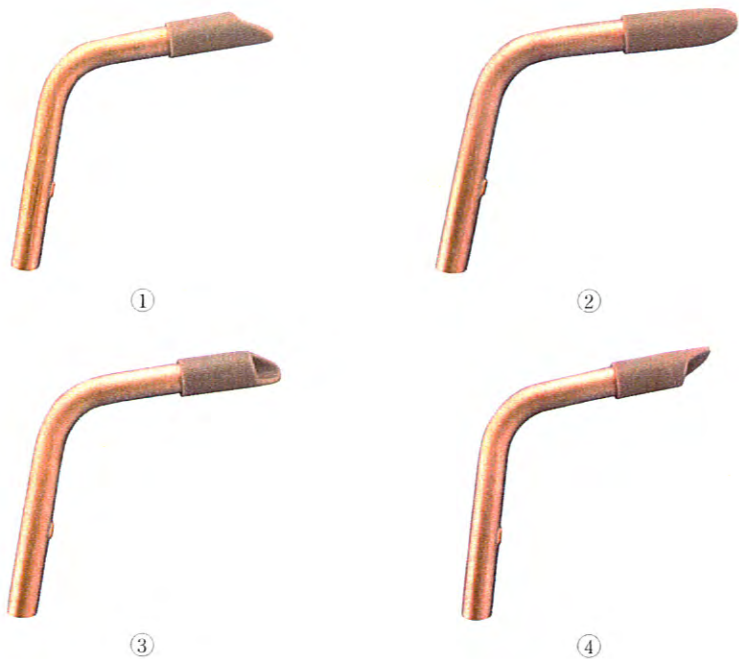
②

③

④

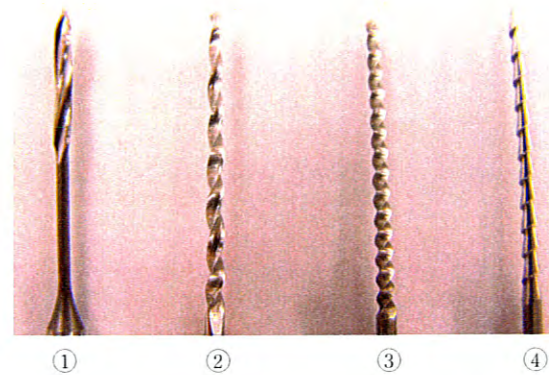
No. 14 写真

(問 78)



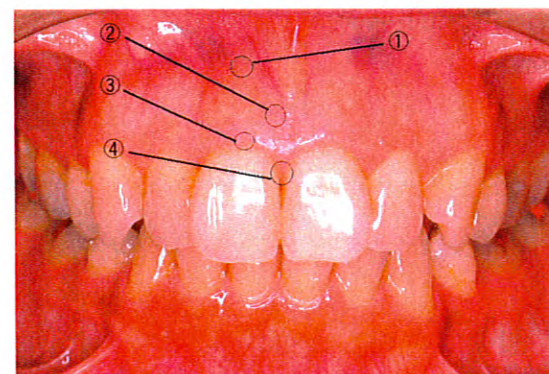
No. 15 写真

(問 90)



No. 16 写真

(問 95)



問101 胃壁の組織像の写真（別冊 No. 1）を示す。

矢印で示す部位はどれか。

- a 粘膜固有層
- b 粘膜下層
- c 粘膜筋板
- d 漿膜

別冊
問題 B No. 1 写真

問102 口腔模型の写真（別冊 No. 2）を別に示す。

矯正治療に際し抜去されたと考えられるのはどれか。

- a 第一大臼歯
- b 側切歯
- c 犬歯
- d 第一小臼歯

別冊
問題 B No. 2 写真

問103 ある組織の写真（別冊 No. 3）を別に示す。

観察される細胞層はどれか。2つ選べ。

- a 中間層
- b ワイル層
- c 象牙芽細胞層
- d エナメル芽細胞層

別 冊
問題 B No. 3 写真

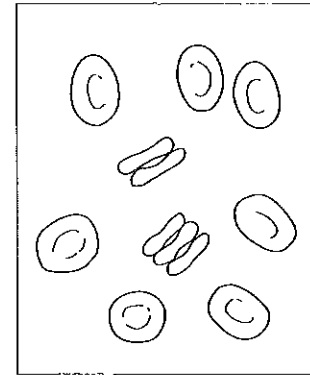
問104 骨組織について正しいのはどれか。

- a 骨膜で骨芽細胞が分化する。
- b 組織内には血管が存在しない。
- c シャーピー線維は内在性の線維である。
- d 基質中に有機成分はほとんど存在しない。

問105 興奮性細胞が活動電位を起こすときに細胞内に流入するのはどれか。

- a H^+
- b K^+
- c Cl^-
- d Na^+

問106 血液中の核のない円盤状の細胞を模式図に示す。



これらが運搬するのはどれか。

- a グルコース
- b 二酸化炭素
- c グロブリン
- d フィブリノーゲン

問107 不随意筋はどれか。

- a 心筋
- b 肋間筋
- c 横隔膜
- d 表情筋

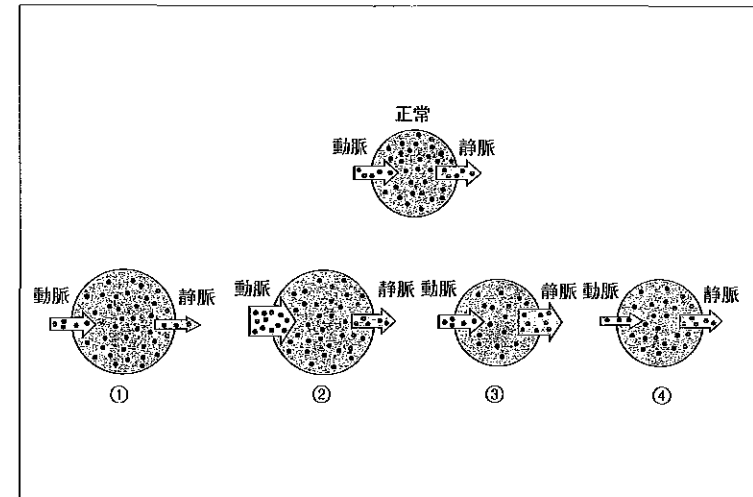
問108 混合性腫瘍はどれか。

- a 乳頭腫
- b 歯牙腫
- c 線維肉腫
- d 多形腺腫

問109 急性齲蝕の特徴について正しいのはどれか。

- a 穿通性に進行する。
- b 着色の程度は強い。
- c 第三象牙質の形成量が多い。
- d 象牙細管の漏斗状の拡張が多くみられる。

問110 循環障害の模式図を示す。



うっ血を示すのはどれか。

- a ①
- b ②
- c ③
- d ④

問111 口腔領域に現れる症状と原因微生物との組合せで正しいのはどれか。

2つ選べ。

- a 口角びらん——カンジダ・アルビカンス
- b コプリック斑——麻疹ウイルス
- c 半月状歯——結核菌
- d 開口障害——ボツリヌス菌

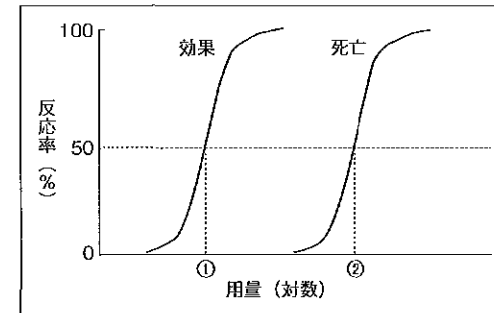
問112 歯周病の4つの分類と主要な関連細菌との対応をまとめた表を示す。

| 歯周病の分類 | 主な原因細菌 |
|--------|--|
| ① | <i>Porphyromonas gingivalis</i> <i>Tannerella forsythia</i> <i>Treponema denticola</i> <i>Fusobacterium nucleatum</i> |
| ② | <i>Prevotella intermedia</i> <i>Treponema denticola</i> |
| ③ | <i>Aggregatibacter (Actinobacillus) actinomycetemcomitans</i> |
| ④ | <i>Prevotella intermedia</i> |

②に該当する病型はどれか。

- a 慢性歯周炎
- b 妊娠性歯肉炎
- c 侵襲性歯周炎
- d 急性壊死性潰瘍性歯肉炎

問113 薬物の用量-反応曲線を図に示す。



安全域を表すのはどれか。

- a ①-②
- b ①÷②
- c ②-①
- d ②÷①

問114 図(別冊 No. 4)を別に示す。

毒薬の表示で正しいのはどれか。

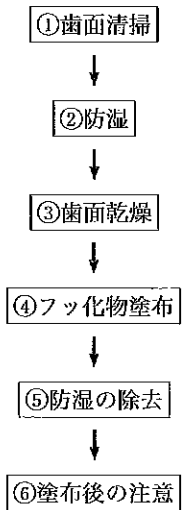
- a ①
- b ②
- c ③
- d ④

別冊
問題 B No. 4 図

問115 日本薬局方に収載されている医薬品はどれか。2つ選べ。

- a ガーゼ
- b 酸素
- c カプセル
- d 薬用歯磨き

問116 ある齲蝕予防法の手順を図に示す。



④に使用するフッ化物はどれか。2つ選べ。

- a NaF
- b SnF₂
- c Na₂PO₃F
- d Na₂SiF₆

問117 市町村の母子保健事業はどれか。2つ選べ。

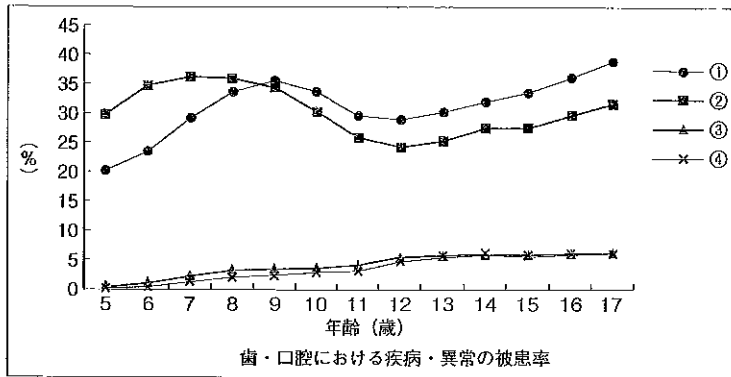
- a 3歳児健康診査
- b 母子健康手帳の交付
- c 周産期救急医療システムの構築
- d 未熟児の訪問指導

問118 下線部分で正しいのはどれか。2つ選べ。

口腔由来の病的口臭の予防には、プラークや、ペリクルの除去が原則である。また、① 歯周疾患の治療は口臭の抑制に通じる。そのほか、② 抗菌薬の内服、③ 塩化亜鉛洗口剤の利用、④ 口腔の自浄作用の活性化などがあげられる。

- a ①
- b ②
- c ③
- d ④

問119 平成20年度学校保健統計調査の結果の一部を図に示す。



未処置の齲歯のある者の被患率はどれか。

- a ①
- b ②
- c ③
- d ④

問120 誤嚥性肺炎のリスク要因はどれか。2つ選べ。

- a 味覚の低下
- b 咳反射の低下
- c 唾液緩衝能の低下
- d 唾液分泌量の減少

問121 唾液の成分とその作用の組合せで正しいのはどれか。

- a 消化作用——ムチン
- b 潤滑作用——重炭酸塩
- c 溶解作用——アミラーゼ
- d 抗菌作用——ラクトフェリン

問122 唾液の測定値が高値ほど齲蝕ハイリスクと評価するのはどれか。

- a 流量
- b 緩衝能
- c レンサ球菌数
- d フッ化物イオン濃度

問123 診療所での使用済み注射針の処理について正しいのはどれか。2つ選べ。

- a 特別管理一般廃棄物に分類される。
- b 最終的な処理責任者は市町村である。
- c 原則として診療所内で滅菌・消毒を行う。
- d 収納容器にはバイオハザードマークの貼付が指示されている。

問124 疾病の有無に着目した研究法はどれか。

- a 介入研究
- b 患者対照研究
- c 前向きコホート研究
- d 後向きコホート研究

問125 感染症予防における感染源対策はどれか。

- a 検 疫
- b 手指洗淨
- c 予防接種
- d 害虫駆除

問126 わが国における食中毒の疫学で正しいのはどれか。

- a 患者数は減少傾向にある。
- b 原因施設は家庭が最も多い。
- c 病因物質の判明率はおよそ 60%である。
- d ノロウイルスに起因するものが増加している。

問127 2006年の日本、イギリス、ドイツ、アメリカ合衆国の乳児死亡率（出生千対）を表に示す。

| 国 | 乳児死亡率 |
|---|-------|
| ① | 2.6 |
| ② | 6.6 |
| ③ | 5.0 |
| ④ | 3.8 |

日本はどれか。

- a ①
- b ②
- c ③
- d ④

問128 学校保健安全法において予防すべき感染症の第二種に分類されているのはどれか。2つ選べ。

- a 結 核
- b 百日咳
- c 流行性角結膜炎
- d 腸管出血性大腸菌感染症

問129 社会保険について正しいのはどれか。

- a 加入は任意である。
- b 管理は市町村が行う。
- c 保険料は一律である。
- d 事業者は保険料を負担する。

問130 介護保険制度について正しいのはどれか。

- a 要介護認定は厚生労働省が行う。
- b 被保険者は35歳以上の者である。
- c 介護サービスは市町村が選択する。
- d 要支援2は予防給付の対象である。

問131 ヒトにおける微量元素はどれか。

- a 鉄
- b マグネシウム
- c カルシウム
- d リン

問132 ビタミンと欠乏症との組合せで正しいのはどれか。

- a ビタミンA——くる病
- b ビタミンB₁——脚気
- c ビタミンC——夜盲症
- d ビタミンD——ペラグラ

問133 カルシウムの食事摂取基準について□に入る語句の組合せで正しいのはどれか。

成人女性の□①は1日当たり650mgであり、また耐容上限量は1日当たり□②mgである。

- | | | |
|---|-----|-------|
| | ① | ② |
| a | 目標量 | 2,300 |
| b | 目標量 | 3,300 |
| c | 推奨量 | 2,300 |
| d | 推奨量 | 3,300 |

問134 タンパク質の加水分解に関与する消化酵素はどれか。2つ選べ。

- a ペプシン
- b トリプシン
- c リパーゼ
- d アミラーゼ

問135 タンパク質について正しいのはどれか。2つ選べ。

- a コラーゲンは球状タンパク質である。
- b ヘモグロビンはヘム鉄を含む。
- c 人の体で最も多いタンパク質はアルブミンである。
- d 多数のアミノ酸がペプチド結合で連結している。

問136 インフォームド・コンセントについて正しいのはどれか。2つ選べ。

- a 病名・症状を説明する。
- b 必ずしも患者の同意は必要ではない。
- c 行おうとする治療法の危険度を説明する。
- d ほかに考えられる治療法については説明しない。

問137 打診に用いるのはどれか。2つ選べ。

- a 歯間分離器
- b コンタクトゲージ
- c 歯科用ピンセット
- d デンタルミラー

問138 パノラマエックス線撮影で正しいのはどれか。

- a 上下顎の歯列の曲面を展開させた写真である。
- b 初期の齲蝕がわかる。
- c 顎骨の頬舌方向の膨隆がわかる。
- d 撮影時、管球は顔の前を通過する。

問139 54歳の女性。下顎左側犬歯の疼痛を主訴として来院した。1年前から咀嚼時および冷水刺激に尖頭部の一過性疼痛を覚えるという。初診時の口腔内写真（別冊 No. 5）を別に示す。

考えられる原因はどれか。

- a 齲蝕
- b 清掃不良
- c 歯ぎしり
- d エナメル質形成不全

別冊
問題 B No. 5 写真

問140 セルフエッチングプライマーを使用したコンポジットレジン修復法で正しいのはどれか。2つ選べ。

- a ラバーダム防湿法の実施
- b 酸化亜鉛ユージノールセメントによる裏層
- c 窩底部への穿下付与
- d セルフエッチングプライマー処理後の乾燥

問141 MOD メタルインレー窩洞の印象採得で準備するのはどれか。

- a 平行測定器
- b 歯肉排除用綿糸
- c インレーセッター
- d アイボリーのセパレーター

問142 急性化膿性歯髄炎で認められる症状はどれか。2つ選べ。

- a 温水に強く反応する。
- b 顔面に腫脹がみられる。
- c 歯髄電気診で閾値の上昇がみられる。
- d エックス線診断で根尖部に透過像を認める。

問143 生活断髄法に用いる器具はどれか。

- a K ファイル
- b ラウンドバー
- c ヒートカッター
- d ピーソーリマー

問144 57歳の女性。口腔内写真（別冊 No. 6）を別に示す。

視診で観察されるのはどれか。

- a 排膿
- b 歯肉縁上歯石
- c 歯肉縁下歯石
- d ステップリング

別冊
問題 B No. 6 写真

問145 スケーリング・ルートプレーニングについて正しいのはどれか。2つ選べ。

- a プロービング時に出血のない部位は避ける。
- b ユニバーサルタイプのスケーラーは部位特異的である。
- c グレーシータイプのキュレットスケーラーは片刃である。
- d 歯面に付着した歯石を除去する。

問146 口腔内写真（別冊 No. 7）を別に示す。上顎右側側切歯には自然出血が認められる。

正しいのはどれか。2つ選べ。

- a 上顎右側側切歯の GI は 2 度である。
- b 上顎右側第一・第二小臼歯は暫間固定されている。
- c 上顎左側第一・第二大臼歯は全部鑄造冠によって連結固定されている。
- d 口蓋部の歯肉に歯肉クレフトが認められる。

別冊
問題 B No. 7 写真

問147 義歯の写真（別冊 No. 8）を別に示す。

正しいのはどれか。2つ選べ。

- a バーが用いられている。
- b 金属床義歯である。
- c 遊離端義歯である。
- d 人工歯は金属歯である。

別 冊
問題 B No. 8 写真

問148 ブリッジ連結部の要件で正しいのはどれか。

- a 自浄性を有する。
- b 色調が審美的である。
- c 咀嚼力に耐える強度を有する。
- d ポンティックの頬舌的な移動ができる。

問149 下顎安静位について正しいのはどれか。

- a 頭位によって変化しない。
- b 水平的顎位の決定に用いる。
- c 6～9 mm の空隙が認められる。
- d 咬合高径の決定に用いる。

問150 顎骨内嚢胞摘出術で使用する器具はどれか。2つ選べ。

- a ヘーベル
- b 抜歯鉗子
- c 骨ノミ
- d 粘膜剥離子

問151 悪性腫瘍の特徴はどれか。

- a 進行速度は緩徐である。
- b 浸潤性に増殖する。
- c 境界は明瞭である。
- d 再発は少ない。

問152 歯科診療中、患者が手指のしびれ、息苦しさを訴え呼吸数が多くなった。症状発現時の手指の写真（別冊 No. 9）を別に示す。

適切な対応はどれか。

- a 息ごらえをさせる。
- b AED を使用する。
- c 気管内挿管を行う。
- d 酸素吸入を行う。

別 冊
問題 B No. 9 写真

問153 口腔出血に対する永久的止血法はどれか。2つ選べ。

- a 電気凝固法
- b 血管結紮法
- c 圧迫止血法
- d タンポン法

問154 ウイルス感染に起因するのはどれか。

- a 麻疹
- b リガ・フェーデ病
- c 口腔カンジダ症
- d ベドナーアフタ

問155 3歳未満児の歯科診療時の適切な対応はどれか。

- a TSD法を用いる。
- b 午後の診療が望ましい。
- c 母子分離で診療を行う。
- d 短時間で診療を行う。

問156 クラウンループ保険装置を装着する歯はどれか。

- a 乳白歯
- b 第二大臼歯
- c 第二乳白歯
- d 第一大臼歯

問157 オーバージェットがマイナスとなるのはどれか。

- a 開咬
- b 上顎前突
- c 反対咬合
- d 過蓋咬合

問158 咬頭嵌合位の口腔内写真（別冊 No. 10）を別に示す。

Angle の分類はどれか。

- a I級
- b II級1類
- c II級2類
- d III級

| |
|----------------------|
| 別冊 問題 B No. 10 写真 |
|----------------------|

問159 F-H 平面（フランクフルト平面）に必要な計測点はどれか。2つ選べ。

- a ポリオン (Po)
- b ポゴニオン (Pog)
- c ナジオン (N)
- d オルビターレ (Or)

問160 写真（別冊 No. 11）を別に示す。

この装置の使用目的はどれか。

- a 上顎骨の成長抑制
- b 上顎骨の成長促進
- c 下顎骨の成長抑制
- d 下顎骨の成長促進

別 冊
問題 B No. 11 写真

問161 シャープニングについて正しいのはどれか。2つ選べ。

- a 仕上げ用としてアーカンソー砥石を用いる。
- b 鋭利なカッティングエッジは光を反射する。
- c 砥石かスケーラーのいずれか一方を固定する。
- d 天然石の潤滑剤には水を使用する。

問162 シックルタイプスケーラーのシャープニングにおいて、スケーラーの内面を床と水平にしたときのスケーラーの側面と砥石の適切な角度はどれか。

- a 10～20°
- b 20～30°
- c 30～40°
- d 70～80°

問163 PMTC について正しいのはどれか。2つ選べ。

- a 歯肉縁下プラークは除去の対象外である。
- b 研磨剤はうがいで除去する。
- c 知覚過敏予防のためフッ化物塗布を行う。
- d 隣接面研磨には専用のハンドピースを使用する。

問164 手用スケーラーの写真（別冊 No. 10）を別に示す。

push ストロークのみで使用するのはどれか。

- a ①
- b ②
- c ③
- d ④

別 冊
問題 B No. 10 写真

問165 超音波スケーラーについて正しいのはどれか。

- a エアタービンに装着し使用する。
- b B型肝炎患者への使用は避ける。
- c 高度の動揺歯には使用禁忌である。
- d シャープニングは定期的に行う。

問166 超音波スケーラーのチップの歯面に対する操作角度はどれか。

- a 15°
- b 70°
- c 90°
- d 180°

問167 プローピングで正しいのはどれか。2つ選べ。

- a 歯の動揺度を調べる。
- b プロープ挿入圧は50g前後である。
- c 根分岐部病変の状態を探る。
- d アタッチメントレベルを測定する。

問168 齲蝕の第二次予防はどれか。

- a フッ化物歯面塗布
- b 小窩裂溝填塞
- c 上水道へのフッ化物添加
- d フッ化ジアンミン銀塗布

問169 フッ化物歯面塗布後歯面に形成されるのはどれか。2つ選べ。

- a フルオロオパタイト
- b フッ化カルシウム
- c 水酸化カルシウム
- d アンモニア銀

問170 体重20kgの男児に2%フッ化ナトリウム溶液を用いて歯面塗布を行うことになった。

悪心嘔吐量に相当するフッ化物溶液量はどれか。

- a 2.2 mL
- b 3.3 mL
- c 4.4 mL
- d 9.0 mL

問171 フッ化物応用法とフッ化物イオン濃度との組合せで正しいのはどれか。2つ選べ。

- a フッ化物歯面塗布———9,000 ppm
- b 水道水フッ化物濃度調整———6 ppm
- c フッ化物洗口（週1回法）———90 ppm
- d フッ化物配合歯磨剤———1,000 ppm

問172 齲蝕活動性試験と検体の組合せで正しいのはどれか。2つ選べ。

- a ミューカウント®———粘 膜
- b サリバチェックバッファ®——唾 液
- c カリオスタット®———プラーク
- d RD テスト®———プラーク

問173 フッ化ジアンミン銀について正しいのはどれか。2つ選べ。

- a Ag^+ イオンと F^- イオンの有効作用がある。
- b 微生物や歯のタンパク質溶解作用がある。
- c 歯髄付近は5～10倍に薄めて塗布する。
- d 歯面清掃は必要ない。

問174 小窩裂溝填塞法について正しいのはどれか。2つ選べ。

- a レジン系の填塞材は半萌出歯が適応症となる。
- b グラスアイオノマー系の填塞材はエッチングが不要である。
- c フッ化物イオンを放出する填塞材がある。
- d 酸処理前の歯面清掃にはフッ化物配合研磨剤を用いる。

問175 フッ化物洗口法について正しいのはどれか。2つ選べ。

- a わが国の普及率は50%程度である。
- b 洗口液は簡単に調製できる。
- c 歯面塗布法に比べてフッ化物イオン濃度が低い。
- d 費用対効果に劣る。

問176 歯周パックスの目的で誤っているのはどれか。

- a 創面の止血
- b 歯肉弁の固定
- c セメント質の再生
- d 患歯の動揺防止

問177 ブリッジの精密印象採得時に準備するのはどれか。2つ選べ。

- a ジンジパッキンインストール
- b シリコン印象材
- c 合着用セメント
- d コンタクトゲージ

問178 部分床義歯を初めて装着した患者に対する指導で正しいのはどれか。
2つ選べ。

- a 硬い食材中心の食事から慣らすように指導する。
- b 義歯着脱の方法を指導する。
- c 鉤歯の清掃方法について指導する。
- d クラスピの調整の方法について指導する。

問179 笑気吸入鎮静法で正しいのはどれか。2つ選べ。

- a 徐々に笑気濃度を上げる。
- b 実施中は口呼吸をするように指示する。
- c 処置終了後はすぐ鼻マスクを外す。
- d 30%以下の笑気と70%以上の酸素を混合して吸入させる。

問180 抜歯後の患者に対する注意事項はどれか。2つ選べ。

- a 疼痛、腫脹の強い場合は温罌法おんあんを行う。
- b 麻酔が完全に覚醒してから食事をする。
- c 口腔内の清潔を保つためよく洗口する。
- d 長時間の入浴は避けシャワー程度とする。

問181 3歳0か月の女児がD Cで治療のため来院した。治療に対する恐怖のあまり泣き叫び嘔吐した。不適切な処置はどれか。

- a バキュームで吸引する。
- b 嘔吐物を飲み込むように指示をする。
- c 泣いている女児に声かけをする。
- d 頭を横に倒す。

問182 小児における開口法で適切なのはどれか。2つ選べ。

- a 治療時は毎回必ず使用する。
- b 万能開口器やバイトブロックなどがある。
- c 非協力的な小児にのみ使用する。
- d 開口器を使用する治療は短時間で行う。

問183 矯正用ブラケットの装着時に準備するのはどれか。

- a 酸化亜鉛ユージノールセメント
- b カルボキシレートセメント
- c レジンセメント
- d リン酸亜鉛セメント

問184 写真（別冊 No. 11）を別に示す。

この矯正装置を使用する患者に伝える注意事項はどれか。

- a 食事時を含め常時装着する。
- b ゴムは1週間に1度取り替える。
- c 可撤式装置なので自分で着脱できるようにする。
- d 口腔内の固定装置部分はブラッシングを行わない。

別 冊
問題 B No. 11 写真

問185 デジタルエックス線撮影で正しいのはどれか。2つ選べ。

- a 画像の劣化がない。
- b 現像処理が必要である。
- c 画像の調節ができる。
- d 被曝線量が多い。

問186 二等分法の特徴はどれか。

- a 上下の歯を同時に撮影できる。
- b ロングコーンを使用する。
- c 広範囲の撮影ができる。
- d 歯の実長に近い画像が得られる。

問187 生理検査について正しいのはどれか。2つ選べ。

- a 測定部位による体温の差は直腸温>腋窩温>口腔温である。
- b 脈拍とは心臓から押し出される血液が動脈壁に作用する圧力である。
- c 呼吸を観察するポイントは数、呼吸の深さ、リズムなどである。
- d 正常血圧は最高血圧が130 mmHg未満で最低血圧が85 mmHg未満である。

問188 齲蝕活動性試験について正しいのはどれか。2つ選べ。

- a カリオスタット®はミュータンスレンサ球菌の酸産生能を評価する。
- b デントバフ®ストリップはプラークを検体とする。
- c デントカルト®SMはミュータンスレンサ球菌数を評価する。
- d デントカルト®LBはカンジダ菌数を評価する。

問189 脈拍の検査について正しいのはどれか。2つ選べ。

- a 通常は橈骨動脈で測定する。
- b 一般成人女性の平均脈拍数は男性よりも少ない。
- c 脈拍の観察要点は脈拍数のみである。
- d 患者に楽な姿勢を指示する。

問190 AEDについて正しいのはどれか。2つ選べ。

- a 除細動が必要かどうかを調べる器具である。
- b 医療従事者のみが使用できる器具である。
- c 心室細動による心停止に対して有効な器具である。
- d 心停止した人すべてに対して有効な器具である。

問191 ある小学校で5年生に行った歯科健康診断の結果を示す。

| 検診結果 | 人数 |
|------------|-----|
| う蝕のないもの | 18人 |
| 要観察歯を有するもの | 23人 |
| 要治療歯を有するもの | 39人 |

この結果を表す図として適切なのはどれか。

- a 散布図
- b くもの巣図表
- c 折れ線グラフ
- d 円グラフ

問192 POS理論に基づく記入方法でSOAPの「O」に該当する内容はどれか。

2つ選べ。

- a オレリーのプラークコントロールレコード
- b 歯磨き習慣に関する問診内容
- c 歯肉出血度の診査結果
- d 歯周病と治療方法についての説明

問193 歯ブラシの写真(別冊No.12)を別に示す。

乳児の口腔清掃に適した歯ブラシはどれか。2つ選べ。

- a ①
- b ②
- c ③
- d ④

別冊
問題B No.12写真

問194 歯磨剤の薬用成分で歯周疾患予防を目的としているのはどれか。2つ

選べ。

- a 硝酸カリウム
- b ピロリン酸ナトリウム
- c トラネキサム酸
- d 塩化ナトリウム

問195 ブラッシング時に悪心・嘔吐感のある妊婦への適切な指導はどれか。

2つ選べ。

- a 清掃回数を減らす。
- b 香料の少ない歯磨剤を選ぶ。
- c 顔を下向きにしてブラッシングする。
- d 顔を上向きにしてブラッシングする。

問196 70歳の男性。くも膜下出血で軽度の麻痺がある。主治の歯科医師から

口腔の機能的ケアを行うよう指示があった。

歯科衛生士が実施する口腔の機能的ケアで正しいのはどれか。2つ選べ。

- a 歯石除去
- b 舌体操
- c PMTC
- d 嚥下訓練

問197 食事バランスガイドの図（別冊 No. 13）を別に示す。

④と同じグループに属するのはどれか。2つ選べ。

- a 野菜サラダ
- b 具だくさん味噌汁
- c 冷奴
- d ゆで卵

別冊
問題 B No. 13 図

問198 介護保険制度のもとで行われる新予防給付のサービス内容はどれか。

- a 健康手帳の交付
- b 口腔機能の向上
- c 特定健康診査
- d 閉じこもり予防・支援

問199 老人保健施設で歯科衛生士が摂食・嚥下機能の維持・回復のための訓練の立案と指導を行うことになった。

摂食・嚥下障害のスクリーニング法として選択すべき方法はどれか。2つ選べ。

- a PCR
- b RSST
- c 口腔清掃自立度
- d 段階的フードテスト

問200 85歳の男性。認知症高齢者の日常生活自立度判定基準ランクⅣ。口腔内写真（別冊 No. 14）を別に示す。口腔清掃時に拒否がある。介護者から適切な口腔清掃法を教えてもらいたいとの相談があった。

介護者への指導で優先すべきものはどれか。2つ選べ。

- a 開口器の使用法の説明
- b 洗口剤の使用法の説明
- c 清掃用具の選択
- d 介護者の清掃法の確認

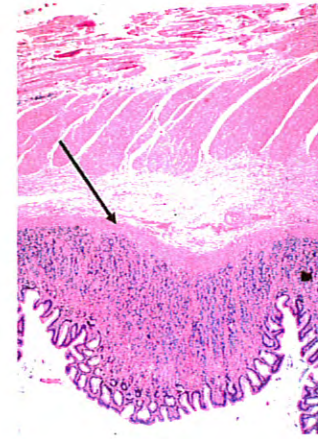
別冊
問題 B No. 14 写真

平成 22 年度
第 1 回 歯科衛生士 模擬試験

問 題 B

別 冊

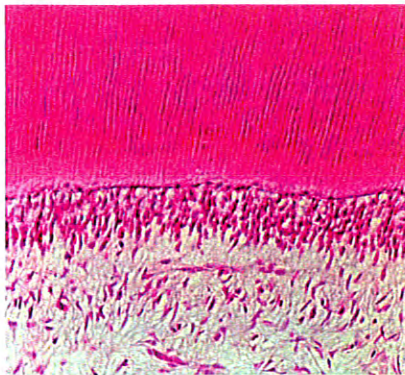
No. 1 写真 (問 101)



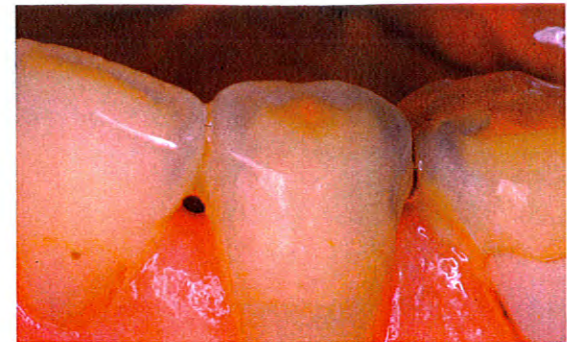
No. 2 写真 (問 102)



No. 3 写真 (問 103)



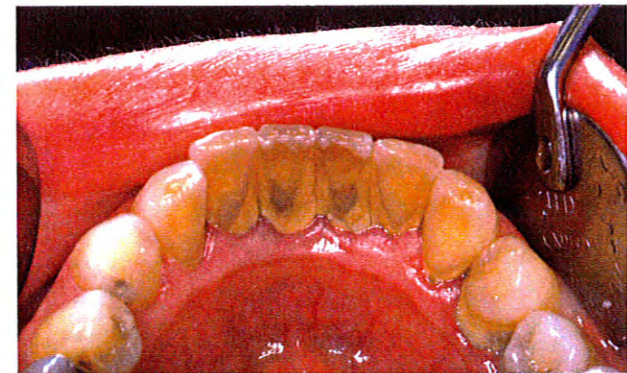
No. 5 写真 (問 139)



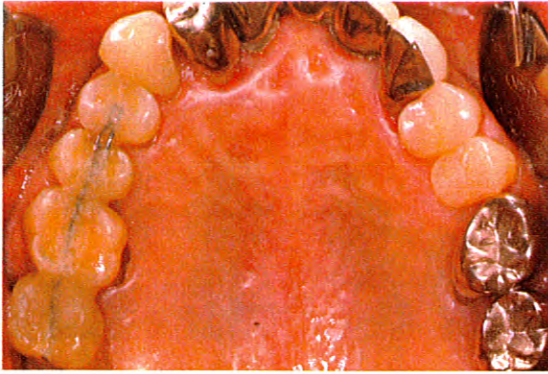
No. 4 写真 (問 114)

| | |
|---|-------|
| ① | 毒 薬品名 |
| ② | 毒 薬品名 |
| ③ | 毒 薬品名 |
| ④ | 毒 薬品名 |

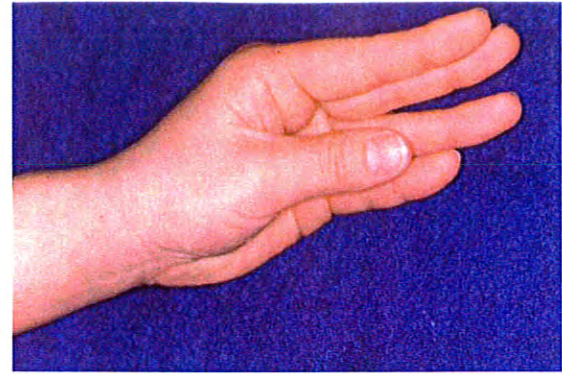
No. 6 写真 (問 144)



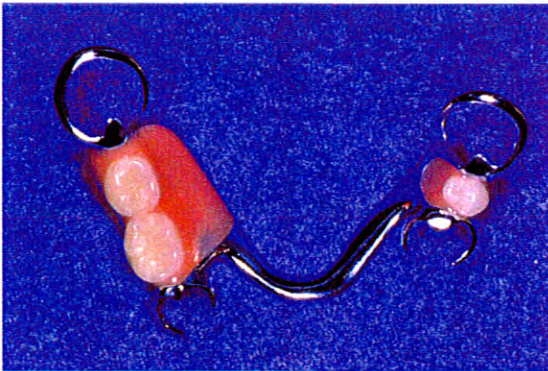
No. 7 写真 (問 146)



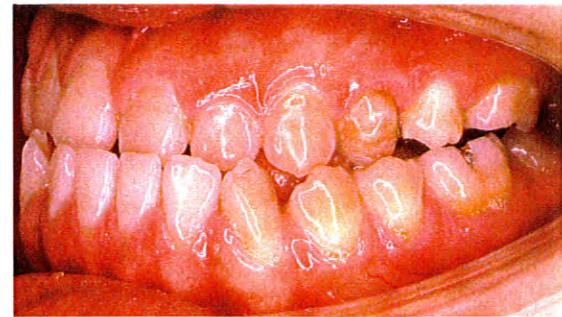
No. 9 写真 (問 152)



No. 8 写真 (問 147)



No. 10 写真 (問 158)

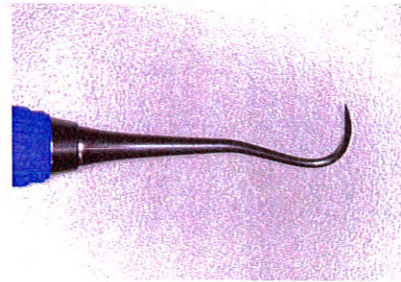


No. 11 写真 (問 160)

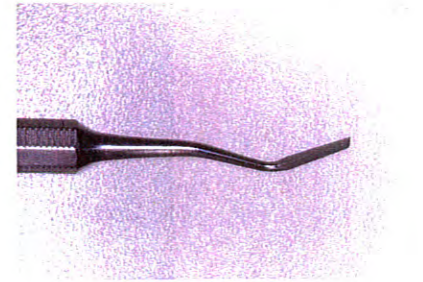


No. 10 写真

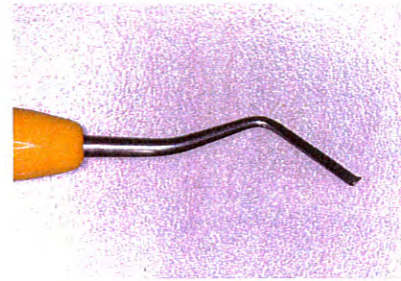
(問 164)



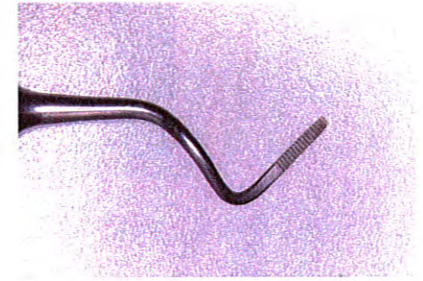
①



②

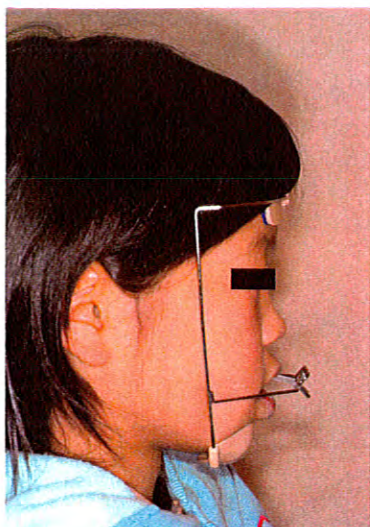


③

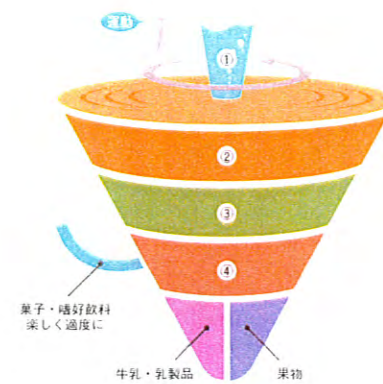


④

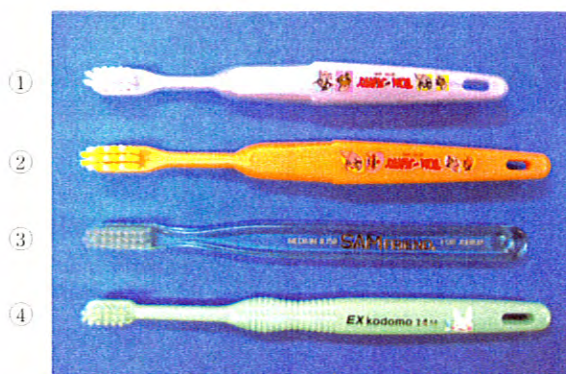
No. 11 写真 (問 184)



No. 13 写真 (問 197)



No. 12 写真 (問 193)



No. 14 写真 (問 200)



「平成22年度 第1回 歯科衛生士模擬試験」
【問題B】および【問題B別冊】の訂正

問164, 184, 193, 197, 200 について写真番号に誤りがございました。
大変恐縮ですが、下記のようにご訂正のほどなにとぞお願い申し上げます。

<平成22年度第1回歯科衛生士模擬試験問題 B>

P25

問 164 <誤>

<正>

手用スクレーラーの写真(別冊No.10)を別に示す

→ 手用スクレーラーの写真(別冊No.12)を別に示す

別冊
問題B No.10 写真

別冊
問題B No.12 写真

P32

問 184 写真(別冊No.11)を別に示す

→ 写真(別冊No.13)を別に示す

別冊
問題B No.11 写真

別冊
問題B No.13 写真

P35

問 193 歯ブラシの写真(別冊No.12)を別に示す

→ 歯ブラシの写真(別冊No.14)を別に示す

別冊
問題B No.12 写真

別冊
問題B No.14 写真

P36

問 197

食事バランスガイドの図(別冊No.13)を別に示す → 食事バランスガイドの図(別冊No.15)を別に示す

別冊
問題B No.13 写真

別冊
問題B No.15 写真

P38

問 200 85歳の男性。認知症高齢者の…
…内写真(別冊No.14)を別に示す。…

→ 85歳の男性。認知症高齢者の…
…内写真(別冊No.16)を別に示す。…

別冊
問題B No.14 写真

別冊
問題B No.16 写真

<問題B別冊(写真・図)>

<誤>

<正>

P 7 No.10写真 → No.12写真

P 8 No.11写真 → No.13写真

P 9 No.12写真 → No.14写真

→ No.13写真 → No.15写真

→ No.14写真 → No.16写真