

第4回統一模擬試験問題(午前)

◎ 指示があるまで開かないこと。

午前 (9時30分～12時)

注意事項

- 試験問題の数は100問で、解答時間は正味2時間30分である。
- 解答方法は次のとおりである。
 - 各問題にはaからdまで四つ答えがあるので、そのうち質問に適した答えを(例1)では一つ、(例2)では二つ選び答案用紙に記入すること。

<p>(例1) [問題101] 県庁所在地は どれか。</p> <p>a 栃木市 b 川崎市 c 神戸市 d 倉敷市</p>	<p>(例2) [問題102] 県庁所在地はど れか。2つ選べ。</p> <p>a 宇都宮市 b 川崎市 c 神戸市 d 倉敷市</p>
--	--

(例1)の正解は「c」であるから答案用紙の

a	b	c	d	のうち	c	をマークして
101	<input type="radio"/>	<input type="radio"/>	<input type="radio"/>	<input type="radio"/>	<input type="radio"/>	

(例2)の正解は「a」と「c」であるから答案用紙の

a	b	c	d	のうち	a	と	c	をマークして
102	<input type="radio"/>	<input type="radio"/>	<input type="radio"/>	<input type="radio"/>	<input type="radio"/>	<input type="radio"/>	<input type="radio"/>	

(例1)の正解は「c」であるから答案用紙の

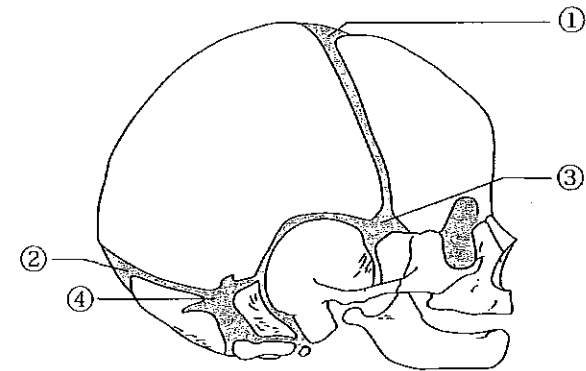
a	b	c	d	とすればよい。
101	<input type="radio"/>	<input type="radio"/>	<input checked="" type="radio"/>	<input type="radio"/>

(例2)の正解は「a」と「c」であるから答案用紙の

a	b	c	d	とすればよい。
102	<input checked="" type="radio"/>	<input type="radio"/>	<input checked="" type="radio"/>	<input type="radio"/>
 - 答案の作成にはHBの鉛筆を使用し、濃くマークすること。
 良い解答の例・・・●(濃くマークすること)。
 悪い解答の例・・・⊕ ⊖ ⊗ ⊙(解答したことになる)。
 - 答えを修正した場合は、必ず「消しゴム」であとが残らないように完全に消すこと。
 鉛筆の色が残ったり「■」のような消し方などをした場合は、修正したことにならないので注意すること。
 - ア(例1)の質問には二つ以上解答した場合は誤りとする。
 イ(例2)の質問には一つ又は三つ以上解答した場合は誤りとする。
 - 答案用紙は折り曲げたりメモやチェック等で汚したりしないように特に注意すること。

DES歯学教育スクール 歯科衛生士部

[問題 1] 新生児の頭蓋骨の図を示す。



大泉門はどれか。

- a ①
- b ②
- c ③
- d ④

[問題 2] 内頭蓋底の写真(別冊午前 No. 1)を別に示す。

矢印が示す孔を通過するのはどれか。

- a 眼神経
- b 上顎神経
- c 下顎神経
- d 顔面神経

別冊 午前 No.1 写真

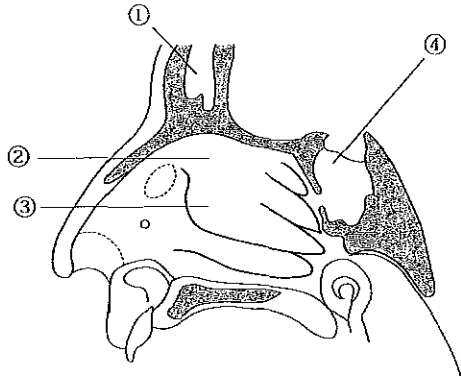
[問題 3] 下顎骨の写真(別冊午前 No. 2)を別に示す。

矢印が示す部位に付着している筋の主な作用はどれか。2つ選べ。

- a 開口運動
- b 閉口運動
- c 前方運動
- d 後方運動

別冊 午前 No.2 写真

〔問題 4〕 副鼻腔の模式図を示す。



上顎洞はどれか。

- a ①
- b ②
- c ③
- d ④

〔問題 5〕 顔面神経に支配されるのはどれか。2つ選べ。

- a 頬筋
- b 咬筋
- c 顎舌骨筋
- d 口角挙筋

〔問題 6〕 鼓索神経が関与するのはどれか。

- a 舌筋の運動
- b 舌の後方1/3の味覚
- c 耳下腺からの唾液の分泌
- d 顎下腺からの唾液の分泌

〔問題 7〕 舌骨上筋はどれか。2つ選べ。

- a 顎舌骨筋
- b 胸骨舌骨筋
- c 肩甲舌骨筋
- d オトガイ舌骨筋

〔問題 8〕 上顎第一小臼歯にみられることが多いのはどれか。

- a 槌状根
- b 介在結節
- c 中心結節
- d カラベリー結節

〔問題 9〕 白血球の機能はどれか。2つ選べ。

- a 異物の排除
- b 感染の防御
- c 酸素の運搬
- d 血液の凝固

〔問題 10〕 交感神経の興奮で生じる反応はどれか。

- a 瞳孔縮小
- b 心拍数減少
- c 気管支拡張
- d 胃液分泌促進

〔問題 11〕 ストレスによって分泌が促進されるのはどれか。2つ選べ。

- a インスリン
- b カルシトニン
- c コルチゾール
- d アドレナリン

〔問題 12〕 露出象牙質にエタノールを作用させたときに生じるのはどれか。

- a 冷覚
- b 触覚
- c 痛覚
- d 圧覚

〔問題 13〕 安静時における唾液分泌量が最も多いのはどれか。

- a 耳下腺
- b 顎下腺
- c 舌下腺
- d 口蓋腺

〔問題 14〕 成人の嚥下時にみられるのはどれか。

- a 鼻咽腔の閉鎖
- b 舌の前方移動
- c 軟口蓋の下降
- d 喉頭蓋の上昇

〔問題 15〕 体液の電解質濃度を一定に保つのはどれか。

- a 肝 臓
- b 腎 臓
- c 脾 臓
- d 膵 臓

〔問題 16〕 特異性炎はどれか。2つ選べ。

- a 痛 風
- b 梅 毒
- c 結 核
- d 黄 疸

〔問題 17〕 歯根嚢胞の特徴はどれか。

- a 激しい疼痛を伴う。
- b 原因歯は生活歯である。
- c エックス線不透過像である。
- d 重層扁平上皮で裏装されている。

〔問題 18〕 齶蝕象牙質の透明層について正しいのはどれか。

- a 細菌の侵入が認められる。
- b 齶蝕象牙質の最外層である。
- c 再石灰化現象が認められる。
- d 象牙細管の走行は不規則である。

〔問題 19〕 咬合性外傷の所見で正しいのはどれか。

- a 歯槽硬線が消失する。
- b 歯根膜腔が狭くなる。
- c 水平性骨吸収が生じる。
- d 辺縁性歯周炎の直接的原因である。

〔問題 20〕 口腔癌で正しいのはどれか。

- a 遠隔転移では肺が多い。
- b 舌癌よりも歯肉癌が多い。
- c 口唇に発生することが多い。
- d 男性よりも女性に多く発生する。

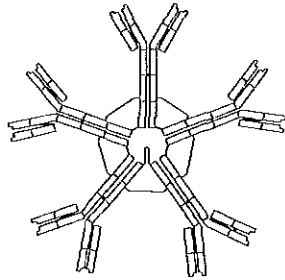
〔問題 21〕 エストロゲンによって発育が促進される黒色素産生嫌気性桿菌はどれか。

- a プレボテラ・インターメディア
- b ストレプトコッカス・ミュータンス
- c ポルフィロモナス・ジンジバリス
- d カンジダ・アルビカンズ

〔問題 22〕 感染について正しいのはどれか。2つ選べ。

- a 誤嚥性肺炎は垂直感染によって起こる。
- b 日和見感染は、通常は病原菌とならない常在菌によって生じる。
- c MRSAは院内感染の原因とはならない。
- d 麻疹は空気感染によって起こる。

〔問題 23〕 下図は免疫グロブリンの模式図である。



正しいのはどれか。

- a IgG
- b IgM
- c IgA
- d IgE

〔問題 24〕 アレルギーについて正しいのはどれか。

- a I型アレルギー反応には、気管支喘息が含まれる。
- b II型アレルギー反応は、ヒスタミンの放出により生じる。
- c 花粉症は、III型アレルギー反応である。
- d IV型アレルギー反応は、抗体の関与する液性免疫である。

〔問題 25〕 ウイルスについて正しいのはどれか。

- a ムンプスウイルスは、水痘の原因ウイルスである。
- b B型肝炎ウイルスは、経口感染するウイルスである。
- c 単純疱疹ウイルスは、DNAウイルスである。
- d ヒト免疫不全ウイルス (HIV) は、ヒトのB細胞に特異的に感染する。

〔問題 26〕 最も安全性が高い薬物はどれか。

- a $LD_{50}=200\text{mg}$ 、 $ED_{50}=100\text{mg}$
- b $LD_{50}=100\text{mg}$ 、 $ED_{50}=20\text{mg}$
- c $LD_{50}=100\text{mg}$ 、 $ED_{50}=10\text{mg}$
- d $LD_{50}=10\text{mg}$ 、 $ED_{50}=5\text{mg}$

〔問題 27〕 拮抗作用を現わす組合せはどれか。

- a リドカイン ———— アドレナリン
- b アセチルコリン ———— アトロピン
- c アスピリン ———— フェナセチン
- d クロルプロマジン ———— チオベンタール

〔問題 28〕 炎症のケミカルメディエーターはどれか。2つ選べ。

- a ヒスタミン
- b プロスタグランジン
- c プロカイン
- d プレドニゾロン

〔問題 29〕 正しい組合せはどれか。2つ選べ。

- a 降圧薬 ———— カプトプリル
- b 中枢神経抑制薬 ———— カフェイン
- c ステロイド性抗炎症薬 ———— インドメタシン
- d 止血薬 ———— トロンビン

〔問題 30〕 抗菌薬について正しいのはどれか。2つ選べ。

- a テトラサイクリン系抗菌薬は、マイコプラズマには無効である。
- b セフェム系抗菌薬は、細菌の細胞壁合成を阻害する。
- c エナメル質形成不全は、マクロライド系抗菌薬の副作用の一つである。
- d ニューキノロン系抗菌薬は、DNAジャイレースを阻害する。

〔問題 31〕 歯垢が付着しやすいのはどれか。2つ選べ。

- a 前歯切縁部
- b 萌出途中の大白歯
- c 咬耗歯の咬合面
- d 歯肉が腫脹している歯の歯頸部

〔問題 32〕 ペリクルの働きについて正しいのはどれか。2つ選べ。

- a 細菌の付着を促す場となる。
- b 頬粘膜の感染を防止する。
- c エナメル質を保護する。
- d 口腔内のpHを中性に保つ。

〔問題 33〕 歯垢中のデキストランで正しいのはどれか。

- a 細菌の菌体内で合成される。
- b 細菌のエネルギー源となる。
- c デキストラナーゼは、デキストランを合成する酵素である。
- d グルコースのヘテロ多糖である。

〔問題 34〕 齲蝕の宿主要因はどれか。

- a 歯垢
- b 歯石
- c 糖質の種類
- d 不正咬合

〔問題 35〕 歯磨剤の成分とその作用の組合せで正しいのはどれか。2つ選べ。

- a ポリリン酸ナトリウム —— 歯石沈着防止
- b ピロリン酸カルシウム —— 歯垢の分解
- c トラネキサム酸 —— 抗プラスミン作用
- d 塩化ナトリウム —— 象牙質知覚過敏予防

〔問題 36〕 歯周病の第二次予防はどれか。2つ選べ。

- a 歯科保健教育
- b ルートプレーニング
- c 歯周ポケット測定
- d 歯周補綴処置

〔問題 37〕 口臭について正しいのはどれか。

- a 空腹時には口臭は弱くなる。
- b 唾液分泌量が増加すると、口臭は強くなる。
- c 口臭物質としては窒素酸化物が多い。
- d 口臭の原因の大部分は口腔内由来である。

〔問題 38〕 歯のフッ素症で正しいのはどれか。

- a 乳歯に好発する。
- b 左右非対称に出現する。
- c 象牙芽細胞は、歯のフッ素症の発症に関与する。
- d 齲蝕に罹患しにくい。

〔問題 39〕 フッ素濃度として9,000ppmを使用するのはどれか。

- a フッ化物配合歯磨剤
- b フッ化物洗口液
- c 上水道フッ化物添加
- d 歯面塗布用フッ化ナトリウム

〔問題 40〕 正規分布で正しいのはどれか。

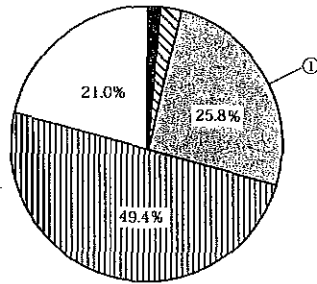
- a 左右非対称である。
- b 平均値、中央値および最頻値は一致する。
- c 累積正規分布曲線を正規確率紙に描くとS字状曲線になる。
- d 平均値±標準偏差の範囲に約95%が分布する。

〔問題 41〕 歯科疾患実態調査の診査基準で現在歯に分類されるのはどれか。2つ選べ。

- a 未処置歯
- b オーバーデンチャーの支台歯
- c ブリッジのポンティック
- d インプラント義歯

〔問題 42〕 歯磨きの状況（平成 17 年歯科疾患実態調査結果）を図に示す。

歯みがきの状況（平成 17 年）



①に当てはまるのはどれか。

- a 1日1回みがく者の割合である。
- b 1日2回みがく者の割合である。
- c 1日3回以上みがく者の割合である。
- d 時々みがく者の割合である。

〔問題 43〕 3歳児歯科健康診査について正しいのはどれか。

- a 断乳の完了について記載する。
- b 齲蝕罹患型がO₂型の幼児は、6か月後に再検査の必要性がある。
- c 歯磨き習慣を「よい」「ふつう」「わるい」で判定する。
- d 軟組織の異常は、小帯、歯肉、その他に区分する。

〔問題 44〕 学校歯科健康診断で乳歯にのみ記載される記号はどれか。

- a C
- b ○
- c ×
- d △

〔問題 45〕 次の物質のうち、労働安全衛生法により取り扱う労働者に歯科医師の健康診断が義務づけられているのはどれか。

- a 水銀
- b 鉛
- c 亜硫酸
- d アスベスト

〔問題 46〕 アルマ・アタ宣言で挙げられたプライマリヘルスケア活動項目について正しいのはどれか。2つ選べ。

- a 国民皆保険
- b 予防接種の実施
- c 基本的医薬品の常備
- d 医療機関の機能分化

〔問題 47〕 予防医学の第一次予防はどれか。2つ選べ。

- a 高血圧症予防のための減塩指導
- b 脳梗塞患者に対する言語リハビリテーション
- c 齲蝕予防のための学校でのフッ化物洗口
- d 50歳男性を対象とした歯周疾患検診

〔問題 48〕 わが国の浄水法について正しいのはどれか。

- a 急速濾過法では、一般的に凝集剤として硫酸バリウムが用いられる。
- b 急速濾過法により浄化した場合は、塩素消毒は必要としない。
- c 給水栓における水の遊離塩素濃度は0.1mg/L以上と定められている。
- d クリプトスポリジウムによる汚染を除去するために塩素処理が行われている。

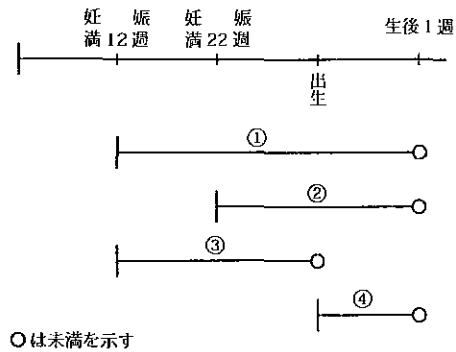
〔問題 49〕 廃棄物について正しいのはどれか。

- a 一般廃棄物の処理は、市町村がその責任を負う。
- b 産業廃棄物の処理は、都道府県がその責任を負う。
- c 感染性廃棄物の分別は、発生時点ではなく、廃棄処理の時点で行う。
- d 医療廃棄物の処理については、医療法に規定されている。

〔問題 50〕 わが国の最近の人口動態で正しいのはどれか。

- a 年少人口の割合は20%を超えている。
- b 粗死亡率は減少傾向にある。
- c 有配偶者の割合は増加傾向にある。
- d 純再生産率は1.0を下回っている。

〔問題 51〕 図で周産期死亡に該当するのはどれか。



- a ①
- b ②
- c ③
- d ④

〔問題 52〕 正しいのはどれか。

- a アウグスト乾湿計は気流の影響を受けにくい。
- b 不快指数は気湿の影響を考慮しない。
- c 20℃付近では、気温と気湿が同じ場合、気流が大きい部屋のほうが感覚温度は低い。
- d 輻射熱は、カタ温度計を用いて測定する。

〔問題 53〕 スクリーニング検査の結果を表に示す。

	疾病あり	疾病なし	合計
陽性	30	10	40
陰性	20	80	100
合計	50	90	140

敏感度と特異度の組合せで正しいのはどれか。

- | | 敏感度 | 特異度 |
|---|------|------|
| a | 0.60 | 0.89 |
| b | 0.89 | 0.60 |
| c | 0.75 | 0.80 |
| d | 0.80 | 0.75 |

〔問題 54〕 感染症法で定める2類感染症はどれか。

- a コレラ
- b 結核
- c ペスト
- d 腸管出血性大腸菌感染症

〔問題 55〕 平成21年改正健康増進法について正しいのはどれか。

- a 禁煙支援プログラムの策定について規定されている。
- b 食事による栄養摂取量の基準について規定されている。
- c 医薬部外品の認可について規定されている。
- d 市町村保健センターの設置について規定されている。

〔問題 56〕 市町村保健センターについて正しいのはどれか。

- a センター長は医師でなければならない。
- b 市町村には設置義務がある。
- c 業務内容に健康相談は含まれない。
- d 地域での対人保健サービスの総合的な拠点である。

〔問題 57〕 母子健康手帳について正しいのはどれか。

- a 出産の届出に対して交付される。
- b 保健所長が交付する。
- c 妊産婦・乳幼児の歯の診査結果を記録する。
- d 児童福祉法に規定されている。

〔問題 58〕 学校保健について正しいのはどれか。2つ選べ。

- a 保健教育は、学校教育法に基づいた教育活動である。
- b 就学時健康診断の実施者は市町村教育委員会である。
- c 学校における保健管理には健康相談は含まれない。
- d 児童生徒等の定期健康診断は、毎学年7月31日までに実施する。

- 〔問題 59〕 歯科衛生士法について正しいのはどれか。2つ選べ。
- a 歯科衛生士の業務従事者届は、就業地の市町村長に届け出る。
 - b 歯科衛生士の業務従事者届は、2年ごとに提出する。
 - c 厚生労働大臣は、免許を与えたときは、歯科衛生士免許証を交付する。
 - d 歯科衛生士業務記録は、2年間保存する。

- 〔問題 60〕 介護保険について正しいのはどれか。
- a 介護老人保健施設入所者の食費は、介護保険の給付の対象である。
 - b ショートステイ（短期入所生活介護）は、施設サービスの1つである。
 - c グループホーム（認知症対応型共同生活介護）は、地域密着型サービスの1つである。
 - d 訪問入浴介護は、介護予防サービスの1つである。

- 〔問題 61〕 ヒトの構成成分で最も多いのはどれか。
- a 糖質
 - b たんぱく質
 - c 脂質
 - d 水分

- 〔問題 62〕 血清カルシウムの濃度を上げるのはどれか。2つ選べ。
- a 上皮小体ホルモン
 - b カルシトニン
 - c ビタミンA
 - d 活性型ビタミンD

- 〔問題 63〕 糖質について正しいのはどれか。
- a リボースは、6個の炭素原子をもつ。
 - b ガラクトースは、マルトースの構成糖の1つである。
 - c グリコーゲンは、グリコシド結合をもつ。
 - d キシロースは、キシリトールの糖アルコールである。

- 〔問題 64〕 脂質について正しいのはどれか。
- a リノール酸は、n-3系不飽和脂肪酸である。
 - b オレイン酸は、飽和脂肪酸である。
 - c アスコルビン酸は、脂溶性ビタミンである。
 - d 胆汁酸は、ステロイドである。

- 〔問題 65〕 唾液の作用と成分との組合せで正しいのはどれか。
- a 緩衝作用 ————— 重炭酸塩
 - b 湿潤作用 ————— アミラーゼ
 - c 再石灰化作用 ————— ペルオキシダーゼ
 - d 消化作用 ————— ラクトフェリン

- 〔問題 66〕 ビタミンについて正しいのはどれか。
- a ビタミンAは水溶性ビタミンである。
 - b 活性型ビタミンDは小腸で合成される。
 - c 脚気はビタミンEの欠乏によって起こる。
 - d ビタミンKの欠乏により血液凝固の遅延がみられる。

- 〔問題 67〕 生体における水に関する記述で正しいのはどれか。
- a 加齢に伴って水分の生体に占める割合は増大する。
 - b 代謝水は、栄養素が代謝されることにより産生される水分である。
 - c 不可避尿は、生体内で産生できる最大限の尿である。
 - d 浮腫は、細胞質内に水分が貯留した状態である。

- 〔問題 68〕 「授乳・離乳の支援ガイド（平成19年）」について、正しいのはどれか。
- a 離乳の開始の時期は生後3、4か月頃が適当である。
 - b 離乳が進むにつれて、卵は卵白から卵黄へと進めていく。
 - c 魚は白身魚から赤身魚へと進めていく。
 - d はちみつは、生後9か月頃より与えてよい。

〔問題 69〕 特別用途食品について正しいのはどれか。

- a 許可基準型の病者用食品には、「総合栄養食品」がある。
- b 嚥下困難者用食品は、特別用途食品の1つに位置づけられていない。
- c 栄養機能食品は、特別用途食品の1つに位置づけられている。
- d 特別用途食品の中に、特定保健用食品は含まれない。

〔問題 70〕 非糖質系の甘味料はどれか。

- a アスパルテーム
- b スクロース
- c パラチノース
- d グルコース

〔問題 71〕 歯科衛生士の予防処置業務で正しいのはどれか。

- a ルートプレーニング
- b プロービング
- c ブラッシング指導
- d フッ化物歯面塗布

〔問題 72〕 健康な歯肉について正しいのはどれか。2つ選べ。

- a 歯肉の色は、サーモンピンク色をしている。
- b 遊離歯肉にはスティッピングが見られる。
- c 歯肉の厚さは、通常6～8mmである。
- d 辺縁歯肉にはフェストゥーンは見られない。

次の文により〔問題 73〕、〔問題 74〕の問いに答えよ。

53歳の女性。上下顎前歯部歯肉の腫脹を主訴として来院した。歯科治療は10年以上受けていないという。初診時の口腔内写真（別冊午前No.3 A、B、C）を別に示す。

別冊 午前 No.3 A、B、C 写真

〔問題 73〕 プラーク増加因子となっているのはどれか。2つ選べ。

- a 叢生
- b 歯石
- c 小帯
- d 補綴物

〔問題 74〕 まず行うべき処置はどれか。

- a ブラッシング指導
- b スケーリング
- c 不良補綴物の除去
- d 小帯の切除

〔問題 75〕 歯石の触知に用いないのはどれか。

- a エアシリンジ
- b デンタルフロス
- c 歯周ポケットプローブ
- d 有鉤探針

〔問題 76〕 7歳の男児。乳歯の齶蝕治療が終了した。永久歯に齶蝕はないが、上顎右側中切歯唇側歯頸部に白濁が認められる。歯垢の付着が著しく、齶蝕の多発が予想される。歯口清掃指導とあわせてホームケアとしてフッ化物洗口の実施を歯科医師から指示されている。

白濁について正しいのはどれか。

- a フッ化物歯面塗布を受けたことによる。
- b 萌出後の不十分な口腔清掃による。
- c 歯牙フッ素症の症状として現れている。
- d 幼児期に罹患した全身疾患の結果である。

〔問題 77〕 縁上プラークについて正しいのはどれか。2つ選べ。

- a ペリクル表面に形成される。
- b 体積の70%が不溶性グルカンから構成される。
- c 成熟とともにグラム陽性菌の割合が増加する。
- d 歯面への付着にはカルシウムイオンが関係する。

次の文により〔問題 78〕、〔問題 79〕の問いに答えよ。

10歳6か月の男児。学校定期歯科健康診断での口腔内写真（別冊午前No.4）を別に示す。

別冊 午前 No.4 写真

〔問題 78〕 〔6〕に記載すべき記号はどれか。

- a ○
- b △
- c C
- d CO

〔問題 79〕 学校歯科医の指示により、近所の歯科医院を受診した。初診時のエックス線写真（別冊午前 No. 5 A、B）を別に示す。

診査所見で正しいのはどれか。

- a $\overline{6}|6$ の歯根の発育は正常である。
- b $\overline{5}|5$ の歯根の発育は遅延している。
- c \overline{D} の残根が認められる。
- d $\overline{4}$ の根尖部に嚢胞が認められる。

別冊 午前 No.5 A、B 写真

〔問題 80〕 2名の小学校児童A、Bに対してカリオスタットを実施した。それぞれの結果の写真（別冊午前 No. 6）を別に示す。

- AとBを比較してBについて正しいのはどれか。
 - a 唾液緩衝能が高い。
 - b 歯垢の酸産生能が高い。
 - c エナメル質の耐酸性が低い。
 - d 不溶性グルカンの合成能が低い。

別冊 午前 No.6 写真

〔問題 81〕 次の文で〔 〕に入る語句の組合せで正しいのはどれか。

ドライゼンテストは、〔①〕の〔②〕を調べるものである。

- ① ②
- a 唾液 乳酸桿菌数
- b 歯垢 酸産生能
- c 唾液 緩衝能
- d 歯垢 酸化還元能

〔問題 82〕 20歳の男性。上顎前歯歯頸部の黒変を主訴として来院した。3か月前から気づいており、ブラッシング除去を試みたが、効果がなかったという。痛みなどの症状はないが、ブラッシング時に出血することがある。ブラッシングは1日1回3分程度行っており、歯磨剤は使用していないという。歯垢染色前後の口腔内写真（別冊午前 No. 7 A、B）を別に示す。

主訴の改善に効果があるのはどれか。2つ選べ。

- a 歯の漂白
- b 歯磨剤の使用
- c スケーリング
- d ルートプレーニング

別冊 午前 No.7 A、B 写真

〔問題 83〕 歯肉炎から歯周炎に進行した場合、新たに起こる変化はどれか。2つ選べ。

- a 歯肉の色の变化
- b プロービング時の出血
- c 歯槽骨の吸収
- d アタッチメントの喪失

〔問題 84〕 手用スケーラーについて正しいのはどれか。

- a キュレットは歯肉縁下歯石の除去に用いる。
- b シックルタイプは歯肉縁上歯石の除去には適さない。
- c シックルタイプのうち、コントラアングルシャンクは臼歯部の歯石の除去には適さない。
- d グレーシータイプキュレットの刃は、両刃である。

〔問題 85〕 ソニックスケーラーについて正しいのはどれか。2つ選べ。

- a 超音波スケーラーに比べて、低振動である。
- b エアタービンの圧搾空気を利用する。
- c ポケット搔爬を行うことができる。
- d 根分岐部の除石に適している。

〔問題 86〕 下線部分で正しいのはどれか。

超音波スケーラーは、超音波発生装置である変換器と化学的エネルギーを機械的振

① ②

動にかえる変圧器、手用スケーラーの刃部に相当するインサートチップと作動スイッ

③

④

チから構成されている。

- a ①
- b ②
- c ③
- d ④

〔問題 87〕 スケーラーと操作角度との組合せで正しいのはどれか。

- a シックルタイプスケーラー ————— 15度
- b エアスケーラー ————— 45度
- c 超音波スケーラー ————— 70度
- d キュレット ————— 45～90度

〔問題 88〕 上顎左側第一大臼歯口蓋側の歯石除去で術者の位置とマキシラアングルとの正しい組合せはどれか。

術者の位置 マキシラアングル

- a 8～9時 +15度
- b 8～9時 -15度
- c 11～1時 0度
- d 11～1時 -15度

〔問題 89〕 シャープニングについて正しいのはどれか。2つ選べ。

- a ルビー砥石は、人工砥石の一種である。
- b カーボランダム砥石は、仕上げに用いる砥石である。
- c アーカンソー砥石は水とともに使用する。
- d 円柱状の砥石は、刃の内面の研磨に用いる。

〔問題 90〕 滅菌、消毒した器具の管理について正しいのはどれか。2つ選べ。

- a 滅菌物を取り出すときは、不潔部位と清潔部位との境界線に触れる。
- b 滅菌容器の開放時間は短時間にする。
- c 滅菌パックは古いものから順番に使用する。
- d 操作中、不潔部位に接触したかどうか明確でない場合は、清潔と判定して処理する。

〔問題 91〕 歯石除去後に用いる研磨用具はどれか。2つ選べ。

- a ラバーカップ
- b ポリッシングブラシ
- c インターデンタルブラシ
- d ダイヤモンドディスク

〔問題 92〕 歯面清掃器について正しいのはどれか。2つ選べ。

- a フッ化スズの粉末を用いる。
- b ステインの除去に有効である。
- c 歯肉マッサージ効果が期待できる。
- d ナトリウム摂取制限された患者には使用できない。

〔問題 93〕 2%フッ化ナトリウム溶液を毎日法でフッ化物洗口を使用することになった。希釈倍数で正しいのはどれか。

- a 2倍
- b 4倍
- c 10倍
- d 40倍

〔問題 94〕 齶蝕予防処置で集団応用に適しているのはどれか。2つ選べ。

- a フッ化物洗口
- b フッ化ジアンミン銀塗布
- c フロリデーション
- d 小窩裂溝填塞

〔問題 95〕 フッ化物歯面塗布について正しいのはどれか。2つ選べ。

- a 萌出直後の歯に対する予防効果が大きい。
- b フッ化物溶液の塗布時間は7～8分間である。
- c 綿球法の場合、1回の使用量は2ml以内にする。
- d 塗布直後に余分なフッ化物を除くためにうがいをさせる。

〔問題 96〕 フッ化物歯面塗布に用いられる酸性フッ素リン酸溶液 (Brudevold II法) について正しいのはどれか。

- a フッ化物としてフッ化水素が用いられている。
- b フッ素濃度は0.9ppmである。
- c 正リン酸が含まれている。
- d pHは8.0である。

〔問題 97〕 フッ化ジアンミン銀塗布法について正しいのはどれか。

- a 乳歯齶蝕のうち、初期齶蝕には適用しない。
- b 塗布する時間は5～6分が適当である。
- c 歯髄に近いものは5～10倍に薄めて塗布する。
- d 歯髄炎を伴う場合は、歯髄壊死を予防できる。

〔問題 98〕 6歳の男児。定期健診を希望して来院した。来院時の口腔内写真 (別冊午前 No. 8) を別に示す。

下顎右側第一大臼歯への対応で適切なのはどれか。2つ選べ。

- a プラークコントロール
- b レジン系填塞材を用いたフィッシャーシーラント
- c 歯肉弁切除
- d フッ化ナトリウム溶液塗布

別冊 午前 No.8 写真

〔問題 99〕 次の文の 内に入る語句の組合せで適切なのはどれか。

小窩裂溝填塞法は、咬合面を清掃した後、濃度 ① %の ② 溶液によってエッチングを行い、水洗乾燥後、填塞を施す。

- | | | |
|---|-------|------------|
| | ① | ② |
| a | 10～20 | 次亜塩素酸ナトリウム |
| b | 10～20 | 酸性フッ素リン酸 |
| c | 30～50 | 正リン酸 |
| d | 30～50 | 塩酸 |

〔問題 100〕 12歳の男児。歯肉の発赤・腫脹を主訴として来院した。急性単球形白血病で、内科で多剤併用化学療法を2か月にわたって施行し、3日前に終了した。最近、歯肉の腫脹と疼痛が増強してきたという。初診時の一般血液検査では、赤血球：320万/ μ l、白血球1,100/ μ l、血小板7万/ mm^3 であった。初診時の口腔内写真 (別冊午前 No. 9) を別に示す。

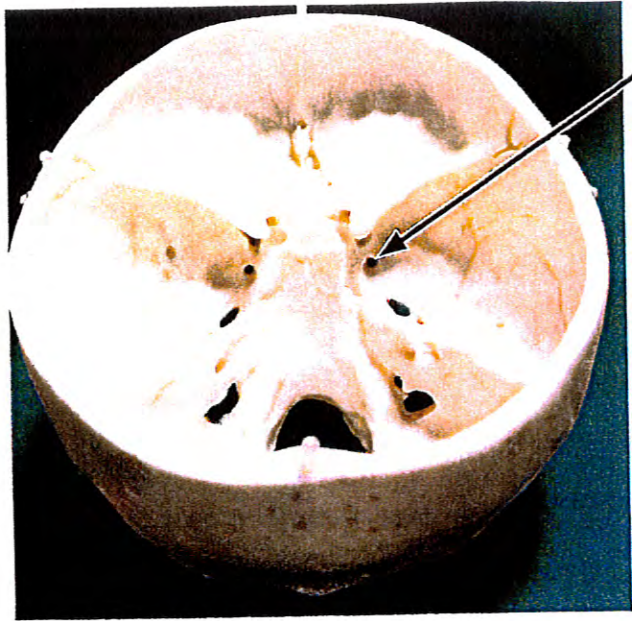
まず行うべき処置はどれか。2つ選べ。

- a 口腔清掃と含嗽
- b ステロイド軟膏塗布
- c ルートプレーニング
- d 歯周ポケット搔爬術

別冊 午前 No.9 写真

第4回統一模擬試験写真(午前)

別冊 午前

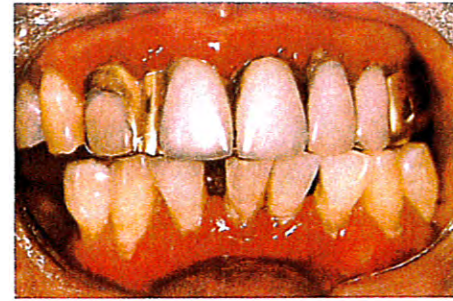


午前 No. 1



午前 No. 2

別冊 午前



午前 No. 3A

ミラー像

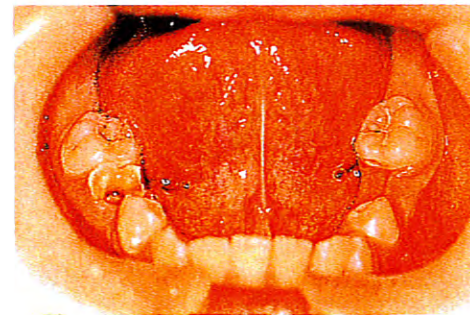


午前 No. 3B

ミラー像



午前 No. 3C

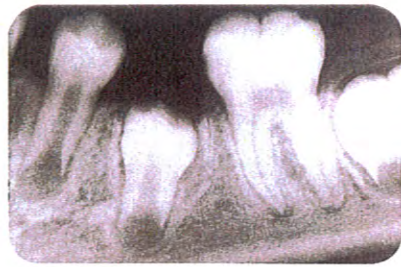


午前 No. 4

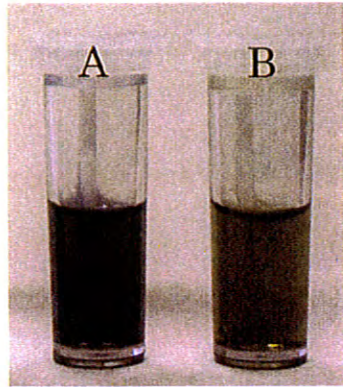
別冊 午前



午前 No. 5A



午前 No. 5B



午前 No. 6

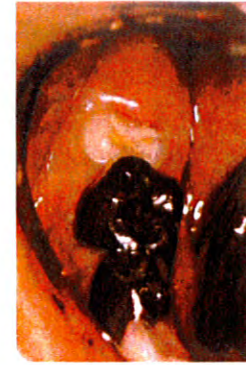


午前 No. 7A



午前 No. 7B

別冊 午前



午前 No. 8



午前 No. 9

第4回統一模擬試験問題(午後)

◎指示があるまで開かないこと。

午 後 (13時30分～16時)

注 意 事 項

- 試験問題の数は100問で、解答時間は正味2時間30分である。
- 解答方法は次のとおりである。
 - 各問題にはaからdまで四つ答えがあるので、そのうち質問に適した答えを(例1)では一つ、(例2)では二つ選び答案用紙に記入すること。
(例1)〔問題101〕 県庁所在地は どれか。
a 栃木市
b 川崎市
c 神戸市
d 倉敷市
(例2)〔問題102〕 県庁所在地はど
れか。2つ選べ。
a 宇都宮市
b 川崎市
c 神戸市
d 倉敷市
(例1)の正解は「c」であるから答案用紙の
101 ○ ○ ○ ○ のうち をマークして
101 ○ ○ ○ とすればよい。
(例2)の正解は「a」と「c」であるから答案用紙の
102 ○ ○ ○ ○ のうち と をマークして
102 ○ ○ とすればよい。
 - 答案の作成にはHBの鉛筆を使用し、濃くマークすること。
良い解答の例・・・●(濃くマークすること。)
悪い解答の例・・・⊖ ⊖ ⊖ ⊖ (解答したことになる。)
 - 答えを修正した場合は、必ず「消しゴム」であとが残らないように完全に消すこと。
鉛筆の色が残ったり「■」のような消し方などをした場合は、修正したことにならないので注意すること。
 - A(例1)の質問には二つ以上解答した場合は誤りとする。
I(例2)の質問には一つ又は三つ以上解答した場合は誤りとする。
 - 答案用紙は折り曲げたりメモやチェック等で汚したりしないように特に注意すること。

DES 歯学教育スクール 歯科衛生士部

- 〔問題 1〕 保存期間で正しいのはどれか。
- 診療録 ————— 6か月間
 - 処方せん ————— 1年間
 - 業務記録 ————— 3年間
 - 技工指示書 ————— 5年間

- 〔問題 2〕 器具の写真(別冊午後 No. 1)を別に示す。
この器具の説明として正しいのはどれか。
- 齶窩の深さが判断できる。
 - 機械的歯面清掃ができる。
 - 歯の動揺度を診査できる。
 - ペースメーカー装着者には使用できない。

別冊 午後 No.1 写真

- 〔問題 3〕 熱膨張係数が最も小さい材料はどれか。
- 陶 材
 - 床用レジン
 - コンポジットレジン
 - ガラスアイオノマーセメント
- 〔問題 4〕 エックス線写真で判断できるのはどれか。2つ選べ。
- 歯髄の炎症
 - 歯垢の付着
 - 歯冠・歯根比
 - 歯根膜腔の拡大

- 〔問題 5〕 患者の放射線被曝量を減少させる方法はどれか。2つ選べ。
- 照射野を大きくする。
 - ロングコーンを使用する。
 - 防護エプロンを着用させる。
 - フィルムバッジを装着させる。

〔問題 6〕 貧血の検査項目はどれか。2つ選べ。

- a 赤血球数
- b 赤血球沈降速度
- c ヘマトクリット値
- d プロトロンビン時間

〔問題 7〕 一過性の冷水痛が認められるのはどれか。2つ選べ。

- a 歯髄充血
- b 象牙質知覚過敏症
- c 慢性潰瘍性歯髄炎
- d 慢性増殖性歯髄炎

〔問題 8〕 口腔内写真（別冊午後 No. 2）を別に示す。

服用が考えられるのはどれか。2つ選べ。

- a ペニシリン
- b ニフェジピン
- c シクロスポリン
- d テトラサイクリン

別冊 午後 No.2 写真

〔問題 9〕 ステップリングについて正しいのはどれか。

- a 浮腫により消失する。
- b 歯槽粘膜に認められる。
- c 付着歯肉には認められない。
- d 歯間乳頭部には認められない。

〔問題 10〕 21歳の女性。前歯部歯肉の痛みを主訴として来院した。1週前から全身倦怠感があるという。歯肉には接触痛がみられる。エックス線写真では骨吸収は認められない。初診時の口腔内写真（別冊午後 No. 3）を別に示す。

疑われる疾患はどれか。

- a 歯肉増殖症
- b 慢性剥離性歯肉炎
- c 侵襲性歯周炎（若年性歯周炎）
- d 急性壊死性潰瘍性歯肉炎（ANUG）

別冊 午後 No.3 写真

〔問題 11〕 シェードガイドを準備するのはどれか。2つ選べ。

- a アマルガム修復
- b 陶材焼付鑄造冠修復
- c メタルインレー修復
- d ラミネートベニア修復

〔問題 12〕 45歳の男性。下顎左側第一大臼歯の根分岐部病変の検査を行った。初診時の口腔内写真（別冊午後 No. 4 A、B）とエックス線写真（別冊午後 No. 4 C）を別に示す。

〔6〕の根分岐部病変の分類（Lindheらの分類）で正しいのはどれか。

- a 1度
- b 2度
- c 3度
- d 4度

別冊 午後 No.4 A、B、C 写真

〔問題 13〕 接着システムにおけるワンステップの手順で正しいのはどれか。

- a プライマーボンディング材塗布→乾燥→光照射
- b プライマーボンディング材塗布→水洗→光照射
- c 酸処理→プライマーボンディング材塗布→乾燥→光照射
- d セルフエッチングプライマー処理→乾燥→ボンディング処理→乾燥→光照射

〔問題 14〕 ポリアクリル酸を液の主成分とするのはどれか。

- a リン酸亜鉛セメント
- b 接着性レジンセメント
- c ポリカルボキシレートセメント
- d 酸化亜鉛ユージノールセメント

〔問題 15〕 炭酸ガスレーザーの適用はどれか。

- a 軟組織の切開
- b 硬組織の切削
- c ホワイトニング
- d インプラント治療

〔問題 16〕 裏層の目的で正しいのはどれか。2つ選べ。

- a 化学的刺激の遮断
- b 抵抗形態の付与
- c 唾液の侵入防止
- d 温度刺激の遮断

〔問題 17〕 直接覆髄に用いるのはどれか。2つ選べ。

- a リン酸亜鉛セメント
- b パラホルムセメント
- c 水酸化カルシウム製剤
- d ハイドロキシアパタイト

〔問題 18〕 30歳の女性。上顎中切歯の抜髄を行うことになった。器具の写真（別冊午後 No. 5 A、B）を別に示す。

器具を使用する順番で正しいのはどれか。

- a ①→②→③→④
- b ①→②→④→③
- c ②→①→③→④
- d ②→①→④→③

別冊 午後 No.5 A、B 写真

〔問題 19〕 水酸化カルシウム製剤の用途はどれか。2つ選べ。

- a 根管洗浄
- b 根管充填
- c 歯髄覆罩
- d 歯髄鎮静

〔問題 20〕 外科的歯内療法の方法で正しい組合せはどれか。

- a 膿瘍切開 ————— 歯髄の鎮静
- b 根尖搔爬 ————— 根管の形成
- c 歯根分離法 ————— 歯槽骨の整形
- d 再植 ————— 脱落歯の保存

〔問題 21〕 あるセメントの構成品の写真（別冊午後 No. 6）を別に示す。このセメントの特徴として正しいのはどれか。2つ選べ。

- a オキシガードを用いる。
- b 筆積み法で用いることができる。
- c モノマーには4-METAが添加されている。
- d リン酸エステル系モノマーを含有している。

別冊 午後 No.6 写真

〔問題 22〕 付着歯肉幅が狭い症例に適用する歯周外科手術はどれか。

- a 新付着術
- b 歯肉切除術
- c 遊離歯肉移植術
- d 歯周ポケット搔爬術

〔問題 23〕 加齢に伴う口腔の変化で正しいのはどれか。

- a 咬合高径が高くなる。
- b 感覚閾値が低くなる。
- c 唾液分泌量が増加する。
- d 口腔粘膜の弾性が低下する。

〔問題 24〕ブリッジと比較したときの部分床義歯の特徴はどれか。2つ選べ。

- a 発音がしやすい。
- b 清掃性に優れる。
- c 違和感が少ない。
- d 歯質の削除量が少ない。

〔問題 25〕写真（別冊午後 No. 7）を別に示す。

この操作法はどれか。

- a チューイン法
- b パントグラフ法
- c チェックバイト法
- d ゴシックアーチ描記法

別冊 午後 No.7 写真

〔問題 26〕クラスプのレストの役割で正しいのはどれか。2つ選べ。

- a 義歯の沈下を防止する。
- b 義歯の破折を防止する。
- c 支台歯の齶蝕を防止する。
- d 支台歯へ咬合圧を伝達する。

〔問題 27〕金属を用いないのはどれか。

- a ピンレッジ
- b レジン前装冠
- c 陶材焼付鑄造冠
- d レジンジャケット冠

〔問題 28〕失活歯のみに適用されるはどれか。

- a ポストクラウン
- b 陶材焼付鑄造冠
- c レジン前装鑄造冠
- d ポーセレンジャケット冠

〔問題 29〕41歳の男性。ブリッジを製作することになった。初診時の口腔内写真（別冊午後 No. 8）を別に示す。

本症例で使用できる支台装置はどれか。2つ選べ。

- a 3/4クラウン
- b 4/5クラウン
- c レジン前装鑄造冠
- d ポーセレンジャケット冠

別冊 午後 No.8 写真

〔問題 30〕開口障害がみられるのはどれか。

- a 筋突起骨折
- b 眼窩底骨折
- c 関節突起骨折
- d 上顎歯槽骨骨折

〔問題 31〕ウイルス性疾患はどれか。2つ選べ。

- a 類天疱瘡
- b 手足口病
- c 流行性耳下腺炎
- d シェーグレン症候群

〔問題 32〕笑気吸入鎮静法で正しいのはどれか。

- a 実施中は口呼吸を行わせる。
- b マスクは大きいものを選択する。
- c 徐々に笑気濃度を下げて鎮静する。
- d 笑気と酸素の配合は約3：7である。

〔問題 33〕上顎白歯の根尖病巣が原因で生じる疾患はどれか。

- a 上顎洞炎
- b 智歯周囲炎
- c エプーリス
- d 流行性耳下腺炎

〔問題 34〕 エックス線写真で透過像を示す疾患はどれか。2つ選べ。

- a 歯牙腫
- b 含歯性嚢胞
- c エナメル上皮腫
- d 線維性異形成症（線維性骨異形成症）

〔問題 35〕 65歳の男性。舌の白色病変を主訴に来院した。数年前から気づいていたが、痛みがないので放置していたという。白色病変部をピンセットで剥がすことはできなかった。初診時の口腔内写真（別冊午後 No. 9）を別に示す。

考えられるのはどれか。

- a カンジダ症
- b 莓舌
- c 白板症
- d 乳頭腫

別冊 午後 No.9 写真

〔問題 36〕 歯科治療時の偶発症に対する処置時の写真（別冊午後 No.10）を別に示す。

この偶発症として考えられるのはどれか。

- a 過換気症候群
- b 疼痛性ショック
- c 局所麻酔薬中毒
- d アナフィラキシーショック

別冊 午後 No.10 写真

〔問題 37〕 生理的年齢について [] に入る語句の組合せで正しいのはどれか。

[①] は、顎顔面や歯の発育と関係が深く [②] の化骨数によって判定する。

[③] の評価には、Hellmanの咬合発育段階がよく用いられる。

- | | ① | ② | ③ |
|---|-------|-----|-------|
| a | 歯年齢 | 足根骨 | 骨年齢 |
| b | 骨年齢 | 手根骨 | 歯年齢 |
| c | 骨年齢 | 頭蓋骨 | 石灰化年齢 |
| d | 石灰化年齢 | 足根骨 | 歯年齢 |

〔問題 38〕 小児の発達で正しいのはどれか。

- a 出生後約6か月でひとり歩きができる。
- b 2～3歳で基本的な運動機能は完成する。
- c 出生後3～5日目に体重は一時的に減少する。
- d 5～6歳で恐れ、怒りといった情動が分化する。

〔問題 39〕 10歳の女兒。歯の異常を主訴として来院した。初診時の口腔内写真（別冊午後 No.11）を別に示す。下顎第二乳白歯は慢性化膿性根尖性歯周炎で抜歯されたという。

矢印が示すのはどれか。

- a 齲蝕歯
- b 癒合歯
- c ターナーの歯
- d ハッチンソン歯

別冊 午後 No.11 写真

〔問題 40〕 ターミナルプレーンについて正しいのはどれか。

- a I級、II級、III級に分類される。
- b 遠心型が近心型よりも多くみられる。
- c 上下顎第二乳白歯の近心面がつくる面である。
- d 第一大臼歯の咬合関係を予測するのに有効である。

〔問題 41〕 永久歯と比較した乳歯の特徴はどれか。2つ選べ。

- a 歯帯が顕著である。
- b 第二象牙質の形成が遅い。
- c 歯冠に比べて歯根が短い。
- d 近遠心幅径は大きく、歯冠長は短い。

〔問題 42〕 口腔内写真（別冊午後 No.12）を別に示す。

疑われるのはどれか。

- a 平滑舌
- b 黒毛舌
- c 溝状舌
- d 地図状舌

別冊 午後 No.12 写真

〔問題 43〕 脳性麻痺児の口腔所見の特徴はどれか。2つ選べ。

- a 巨大舌がみられる。
- b 歯周病罹患率は低い。
- c 高度の咬耗がみられる。
- d 口臭・流涎がみられる。

〔問題 44〕 歯の垂直的位置異常はどれか。

- a 捻 転
- b 高 位
- c 転 位
- d 移 転

〔問題 45〕 歯の移動時に牽引側で起こるのはどれか。2つ選べ。

- a 歯根膜線維は伸展される。
- b 歯根膜腔は狭められる。
- c 歯根膜腔に肉芽組織が形成される。
- d 歯根膜線維束に沿って骨添加が起こる。

〔問題 46〕 オーバージェットがゼロ（±0）の不正咬合はどれか。

- a 上顎前突
- b 下顎前突
- c 過蓋咬合
- d 切端咬合

〔問題 47〕 器具とその用途で正しい組合せはどれか。2つ選べ。

- a スポットウェルダ— チューブのろう着
- b ポジショニングゲージ— ブラケットの位置設定
- c テンションゲージ— オーバージェットの計測
- d ディスタルエンドカッター— 口腔内での矯正ワイヤーの切断

〔問題 48〕 不正咬合と矯正装置との組合せで正しいのはどれか。2つ選べ。

- a 下顎前突— ヘッドギア
- b 下顎前歯の舌側傾斜— リップバンパー
- c 骨格性反対咬合— オトガイ帽装置
- d 下顎の狭窄歯列弓— Coffinの拡大床

〔問題 49〕 矯正装置の写真（別冊午後 No.13）を別に示す。

この装置の説明と正しいのはどれか。2つ選べ。

- a 顎外固定装置の一つである。
- b リンガルプレートともよばれる。
- c 保定装置として使用することもある。
- d 保隙装置として使用することもある。

別冊 午後 No.13 写真

〔問題 50〕 矯正器具の写真（別冊午後 No.14）を別に示す。

この器具の使用目的はどれか。

- a 帯環の豊隆の賦形
- b スプリングの矯正力の計測
- c アーチワイヤー着脱時の把持
- d 角線のアーチワイヤーの作製

別冊 午後 No.14 写真

〔問題 51〕 遮光容器に保存しないのはどれか。

- a リドカイン
- b ヨードチンキ
- c ホルマリクレゾール
- d 即時重合レジンモノマー

〔問題 52〕 HIV に有効でないのはどれか。

- a 塩化ベンザルコニウム
- b 次亜塩素酸ナトリウム
- c 70%消毒用エタノール
- d ゲルタールアルデヒド

〔問題 53〕 石膏の硬化を速くする方法はどれか。

- a 冷水を使用する。
- b 混水量を多くする。
- c 練和速度を速くする。
- d 4%の塩化カリウム水溶液を使用する。

〔問題 54〕 器具の手渡しで正しいのはどれか。2つ選べ。

- a 患者の視野に入る位置で行う。
- b 抜歯鉗子は掌握状の手に渡す。
- c リーマーは執筆状の手に渡す。
- d 術者の把持を確認して手放す。

〔問題 55〕 印象材について正しいのはどれか。2つ選べ。

- a 寒天印象材の成分の約80%は水である。
- b アルジネート印象材はアクリル系印象材である。
- c ポリサルファイドゴム質印象材は硬化時間が長い。
- d モデリングコンパウンドはクラウンの印象に用いる。

〔問題 56〕 器具の写真（別冊午後 No.15 A、B、C）を別に示す。

使用目的はどれか。

- a 歯肉縁下の印象
- b 隣接面の成形修復
- c 隣接面齶蝕の検査
- d ラバーシートの固定

別冊 午後 No.15 A、B、C 写真

〔問題 57〕 隔壁調製で用いる器具はどれか。2つ選べ。

- a マトリックスバンド
- b マージントリーマー
- c クランプフォーセップス
- d タッフルマイヤーリテーナー

〔問題 58〕 器具の写真（別冊午後 No.16）を別に示す。

この器具の使用目的はどれか。

- a クラスプの着脱
- b クランプの着脱
- c ラバーダム穿孔
- d マトリックバンドの装着

別冊 午後 No.16 写真

〔問題 59〕 57歳の男性。下顎前歯部の動揺と歯肉の痛みとを主訴として来院した。

歯周基本治療後、3 2 1 | 1 2 3 に暫間固定をすることになった。

準備するのはどれか。2つ選べ。

- a ワイヤー
- b スケール
- c ボンディング材
- d 接着性レジンセメント

〔問題 60〕 器具の写真（別冊午後 No.17）を別に示す。

器具の用途で正しい組合せはどれか。2つ選べ。

- a ① ————— 根管充填
- b ② ————— 根管貼薬
- c ③ ————— 根管口拡大
- d ④ ————— 根管形成

別冊 午後 No.17 写真

〔問題 61〕 アマルガム修復で準備するのはどれか。2つ選べ。

- a クレオイド
- b シェーガイド
- c パーニツシャー
- d ホワイトポイント

〔問題 62〕 根管長測定に必要なのはどれか。2つ選べ。

- a エックス線写真
- b ピーソーリーマー
- c エキスプローラー
- d ルートカナルメーター

〔問題 63〕 器具の写真（別冊午後 No.18）を別に示す。
根管充填時に用いるのはどれか。2つ選べ。

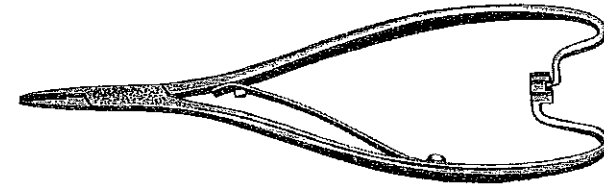
- a ①
- b ②
- c ③
- d ④

別冊 午後 No.18 写真

〔問題 64〕 有機質溶解作用がある根管清掃剤はどれか。

- a EDTA溶液
- b 過酸化水素水
- c 次亜塩素酸ナトリウム
- d ホルマリンクレゾール

〔問題 65〕 外科的歯周療法用器具の図を示す。



この器具を用いないのはどれか。

- a 歯肉切除術
- b 遊離歯肉移植術
- c 歯肉剥離掻爬術
- d 歯周組織再生誘導法

〔問題 66〕 歯周用パック装着後の患者指導として正しいのはどれか。2つ選べ。

- a 粘着性食品は避けてもらう。
- b パックは1週間装着してもらう。
- c 脱落しても痛くなければそのままでも良い。
- d ブラッシングは3日間行わないように指導する。

〔問題 67〕 義歯の印象における辺縁形成時に必要のないものはどれか。

- a ウォーターバス
- b アルコールトーチ
- c 棒状コンパウンド
- d ティッシュコンディショナー

〔問題 68〕 45歳の女性。下顎左側大白歯部の審美障害を主訴として来院した。支台歯形成後の写真（別冊午後 No.19）を別に示す。ポーセレンアンレーを接着性レジンセメントで接着することになった。

支台歯の被着面の処理材で適しているのはどれか。2つ選べ。

- a フッ化水素酸
- b メタルプライマー
- c デンチンプライマー
- d シランカップリング材

別冊 午後 No.19 写真

〔問題 69〕 器具の写真（別冊午後 No.20 A）と付属品の写真（別冊午後 No.20 B）を別に示す。

写真Aの器具と同時に使用するのはいずれか。

- a ①
- b ②
- c ③
- d ④

別冊 午後 No.20 A、B 写真

〔問題 70〕 23歳の男性。左側下顎智歯周囲炎による疼痛を主訴として来院した。診査の結果、左側下顎智歯を抜歯することになった。初診時のパノラマエックス線写真（別冊午後 No.21）を別に示す。

抜歯の際に必要なものはどれか。2つ選べ。

- a ゾンデ
- b マレット
- c 歯牙分割用バー
- d カークランドメス

別冊 午後 No.21 写真

〔問題 71〕 顎骨内嚢胞の摘出手術に用いる器具はどれか。2つ選べ。

- a 鋭 匙
- b 骨 鋸
- c 消息子
- d 骨膜剥離子

〔問題 72〕 小児患者への対応で正しいのはどれか。

- a 低年齢児の診療は夕方以降が望ましい。
- b ほめ言葉は患者の診療遂行の一助となる。
- c Tell Show Do法は3歳未満児に有効である。
- d ハンドオーバーマウス法は障害児に有効である。

〔問題 73〕 アーチワイヤーの屈曲に用いるのはどれか。2つ選べ。

- a ホウプライヤー
- b ツィードプライヤー
- c ジャラバックプライヤー
- d ユーティリティプライヤー

〔問題 74〕 頭部エックス線規格写真の基準平面の計測点として正しい組合せはどれか。

- a セラ ————— オルビターレ
- b ナジオン ————— ポリオン
- c ポゴニオン ————— ナジオン
- d A点 ————— B点

〔問題 75〕 器具の写真（別冊午後 No.22）を別に示す。

この器具の用途はどれか。

- a 帯環の撤去
- b ブラケットの除去
- c ブラケットへの結紮
- d ワイヤーの口腔内での切断

別冊 午後 No.22 写真

〔問題 76〕 歯科用自動現像機について正しいのはどれか。2つ選べ。

- a 定着液より現像液が疲労しやすい。
- b 現像液には酸性のものを使用する。
- c 処理温度は手現像の場合と同じである。
- d 現像→停止→定着→水洗→乾燥の順に処理される。

〔問題 77〕 下顎右側第一大臼歯の口内法エックス線写真撮影を行うことになった。

歯科衛生士の対応で正しいのはどれか。

- a 患者の姿勢は、立位で設定する。
- b 患者にポケット線量計を着用させる。
- c 上顎の咬合平面が水平になるように頭部を固定する。
- d 患者の左手第2指でデンタルフィルムを保定させる。

〔問題 78〕 肝機能の検査項目はどれか。2つ選べ。

- a PT
- b CRP
- c γ -GTP
- d AST (GOT)

〔問題 79〕 バイタルサインでないのはどれか。

- a 体温
- b 尿量
- c 血圧
- d 呼吸数

〔問題 80〕 歯科医師が局所麻酔を行った。歯科医師がチェアサイドを離れてから、患者の顔面は蒼白になり、気分が悪くなった。

歯科衛生士の行為で正しいのはどれか。2つ選べ。

- a AEDを使用する。
- b 身体を起こしてあげる。
- c 歯科医師に直ちに報告する。
- d バイタルサインを測定する。

〔問題 81〕 に入る語句の組合せで正しいのはどれか。

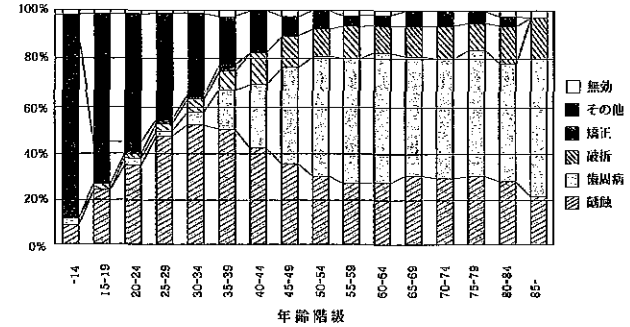
歯科保健指導とは、 ① を対象として、生活行動を適切な歯科保健行動に ② させるための専門的な立場からの助言と援助である。

- | | | |
|---|----|----|
| | ① | ② |
| a | 集団 | 限定 |
| b | 集団 | 変容 |
| c | 個人 | 限定 |
| d | 個人 | 変容 |

〔問題 82〕 EBM (Evidence Based Medicine) について正しいのはどれか。

- a 臨床経験に基づいた医学と定義することができる。
- b 無作為化比較試験の結果は信頼に足る証拠となる。
- c 論文の中で症例報告は最も証明力が強い研究デザインである。
- d 収集した文献を批判的に吟味することはEBMの理念からはずれる。

〔問題 83〕 最近の我が国における歯科保健状況に関する調査結果の図を別に示す。



図が表しているのはどれか。

- a 抜歯の原因
- b 審美障害の原因
- c 治療時間の内訳
- d 国民歯科医療費の内訳

次の文により〔問題 84〕、〔問題 85〕の問いに答えよ。

24歳の女性。友人から口臭を指摘されたことが気になり来院した。初診時の口腔内写真(別冊午後No.23A、B、C)を別に示す。

別冊 午後 No.23 A、B、C 写真

〔問題 84〕 写真Aから観察されるのはどれか。2つ選べ。

- a スティップリング
- b 齲蝕
- c 歯石
- d フェストウーン

〔問題 85〕 口臭検査の結果、硫化水素濃度は正常値を大きく超えているが、メチルメルカプタンは正常範囲内である。頬舌側ともにすべての歯の歯周ポケットにプロービングによる疼痛と出血を認め、最深部のプロービングの深さは3mmであった。

主訴に対して最も効果的な対応はどれか。

- a 齲蝕の治療
- b 洗口剤の使用
- c カウンセリング
- d プラークコントロール

次の文により〔問題 86〕、〔問題 87〕の問いに答えよ。

55歳の男性。歯周疾患の経過観察で3か月後の定期健診に来院した。来院時に染め出した結果の図（別冊午後No.24）を別に示す。

別冊 午後 No.24 図

〔問題 86〕 O' Leary の PCR の値はどれか。

- a 22%
- b 33%
- c 50%
- d 80%

〔問題 87〕 患者に普段のブラッシングについて聞いたところ、1日2回、5～10分間の歯ブラシによる清掃と1回の歯間ブラシを使用しているという。

必要な口腔清掃指導はどれか。

- a 最終目標としてPCRを40%以下にする。
- b プラークコントロールの動機づけを行う。
- c 硬毛の歯ブラシを使ってフォーンズ法によるブラッシングを勧める。
- d 歯間ブラシの使い方を再確認する。

〔問題 88〕 ある地域の有歯顎者総数に対する CPI 最高コード所有者の割合を年齢群別に現した図（別冊午後 No.25）を別に示す。

正しいのはどれか。

- a 歯石のある者の割合は高年齢ほど低い。
- b 15～19歳でプロービングで出血がある者は約5%である。
- c 4mm以上の歯周ポケットのある者は高年齢ほど多い。
- d 65～74歳の歯周炎有病率は約30%である。

別冊 午後 No.25 図

〔問題 89〕 歯ブラシの脇腹を使用するブラッシング法はどれか。

- a フォーンズ法
- b バス法
- c スクラッピング法
- d チャーターズ法

〔問題 90〕 食事バランスガイドについて正しいのはどれか。

- a 「食生活指針（2000年）」を具体的な行動に結びつけるツールとして策定された。
- b 厚生労働省、農林水産省、文部科学省の連携により策定された。
- c 1食のバランスをとるように表現されている。
- d 栄養や食品に関する詳細な知識のない人は利用できない。

〔問題 91〕 メタボリックシンドロームの診断基準に含まれるのはどれか。2つ選べ。

- a 血圧
- b 血糖値
- c 血清LDL-コレステロール値
- d 血清アルブミン値

〔問題 92〕 乳幼児の歯科保健指導の考え方で正しいのはどれか。2つ選べ。

- a 1歳児は上顎前歯の口腔清掃状態に留意する。
- b 1歳6か月児は歯垢染め出し剤の使用ができる。
- c 2歳児は自分できれいに歯を磨ける。
- d 3歳児にはフッ化物洗口を推奨する。

〔問題 93〕 誤嚥性肺炎の基礎疾患として最も多いのはどれか。

- a 糖尿病
- b 心疾患
- c 胃癌
- d 脳血管障害

〔問題 94〕 嚥下障害について正しいのはどれか。

- a 粘性の低い液体は、誤嚥しにくい。
- b VF検査は、造影剤を使わずに嚥下機能を評価する検査方法である。
- c 水飲みテストの点数が高い者ほど、嚥下機能が低下している。
- d アイスマッサージは、嚥下の間接訓練法の1つである。

〔問題 95〕 妊産婦のための食生活指針（平成 18 年）について、正しいのはどれか。

- a 妊娠初期には、葉酸の栄養機能食品を利用することを勧めている。
- b 不足しがちなビタミンやミネラルを主菜からとるように勧めている。
- c 食料の無駄や廃棄を少なくすることを勧めている。
- d 料理は手作りとし、食品添加物の多い調理食品の使用は控えるように勧めている。

〔問題 96〕 13 歳の女性。学校歯科健康診断で GO と記録された。事後措置で正しいのはどれか。2 つ選べ。

- a 口腔清掃指導
- b フッ化物歯面塗布
- c 歯石除去
- d 生活習慣の指導

〔問題 97〕 骨粗鬆症について正しいのはどれか。

- a 骨量の減少は見られない。
- b 閉経後は、閉経前より骨吸収が低下する。
- c 副甲状腺機能低下症は、骨粗鬆症発症の原因となる。
- d 副腎皮質ステロイド薬の長期投与は、骨粗鬆症のリスクを高める。

〔問題 98〕 保健所が実施する歯科衛生教育活動で正しいのはどれか。2 つ選べ。

- a 8020 運動の普及活動を企画する。
- b 保健師が担当することがある。
- c 間食指導の際は法律上、管理栄養士が同席する。
- d 3 歳児の歯科健康診査と歯科相談を実施する。

〔問題 99〕 ある小学校で 1 日の間食回数の調査をし、回数別の構成割合をポスターで示すことにした。媒体として適切な図表はどれか。

- a ヒストグラム
- b クモの巣図表
- c 帯図表
- d 折れ線グラフ

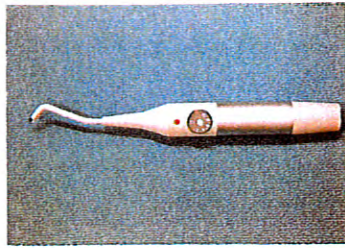
〔問題 100〕 24 歳の女性。1 週間前から舌の痛みを感じ、3 日前に他の病院で検査を受けたところ、異常は認められなかったという。その後痛みは緩快したが、不安なために来院した。

この患者が特に求めているのはどれか。

- a クリニカルパス
- b コンプライアンス
- c セカンドオピニオン
- d インフォームドコンセント

第4回統一模擬試験写真(午後)

別冊 午後



午後 No. 1



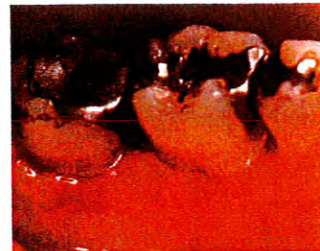
午後 No. 2



午後 No. 3



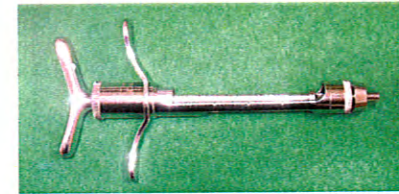
午後 No. 4 A



午後 No. 4 B

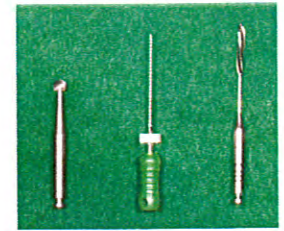


午後 No. 4 C



①

午後 No. 5 A



②

③

④

午後 No. 5 B



午後 No. 6



午後 No. 7



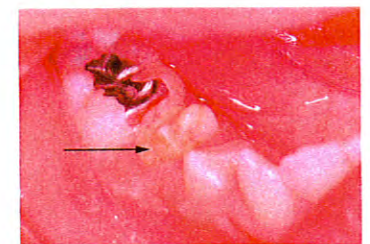
午後 No. 8



午後 No. 9



午後 No.10



午後 No.11

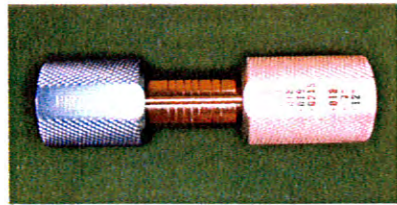
別冊 午後



午後 No.12



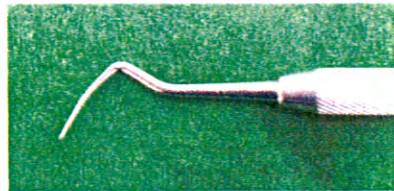
午後 No.13



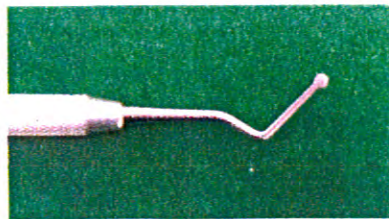
午後 No.14



午後 No.15 A

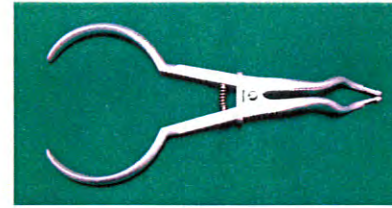


午後 No.15 B

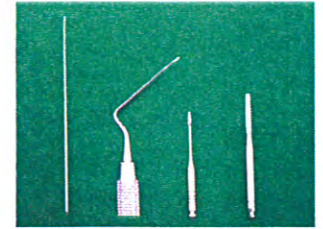


午後 No.15 C

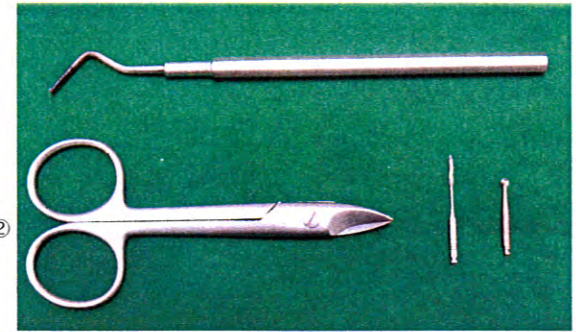
別冊 午後



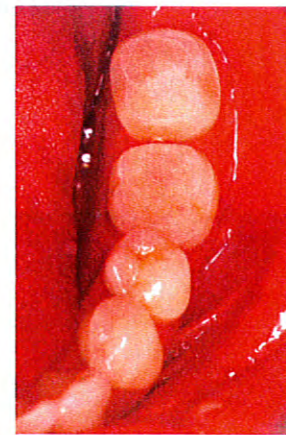
午後 No.16



① ② ③ ④
午後 No.17



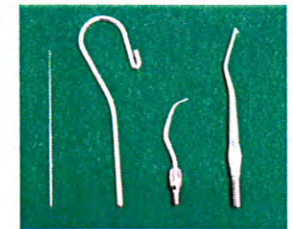
午後 No.18



午後 No.19

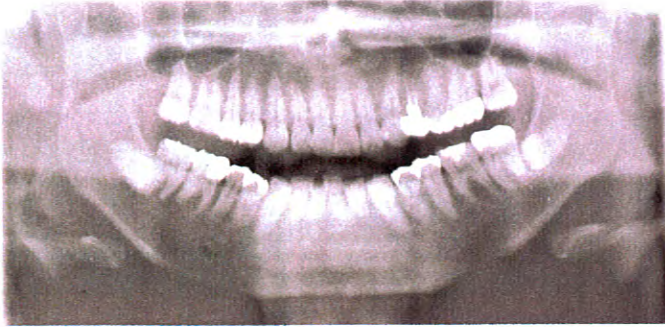


午後 No.20 A

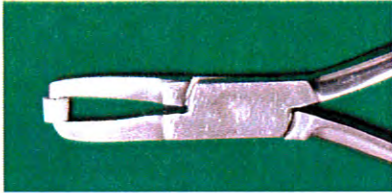


① ② ③ ④
午後 No.20 B

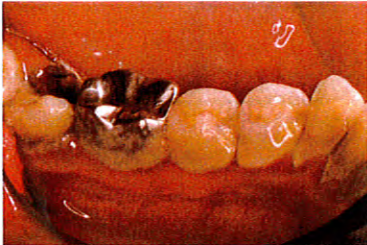
別冊 午後



午後 No.21



午後 No.22



午後 No.23 A

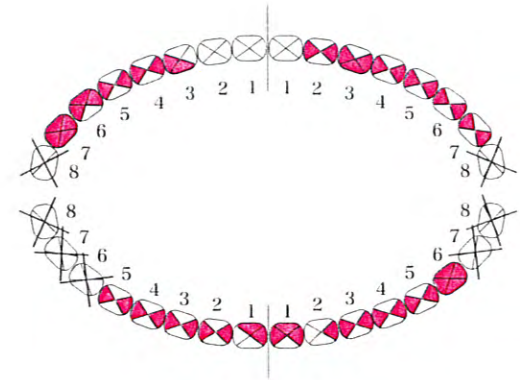


午後 No.23 B



午後 No.23 C

別冊 午後



午後 No.24

