

平成21年度 第1回 歯科衛生士模擬試験問題 A

注意事項

- 指示があるまで開けないで下さい。
- 解答用紙A（マークシート）への記入は、必ずHBまたはBの鉛筆をご使用下さい。
なお、記入した印を訂正する場合は、消しゴムで鉛筆のあとが残らないように完全に消して下さい。
- 指示に従って、まず解答用紙Aに氏名、学校名、学校コードと受験番号を記入して下さい。さらに、学校コードおよび受験番号をマーク欄にマークして下さい。
- 解答方法は次のとおりです。
 - ① 問題は四肢択一か四肢択二です。a b c dの答えのうち、設問に適した答えを（例1）では1つ、（例2）では2つ選び答案用紙にマークして下さい。

（例1）問1 哺乳類はどれか。

- a イヌ
- b タカ
- c ワニ
- d エビ

（例2）問2 哺乳類はどれか。2つ選べ。

- a イヌ
- b タカ
- c ネコ
- d エビ

（例1）問1の正答はaであるので、

問番号	解	答	欄
1	<input checked="" type="radio"/>	<input type="radio"/>	<input type="radio"/>

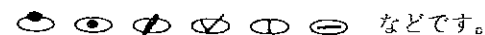
のように(a)を鉛筆で黒く塗りつぶして下さい。

（例2）問2の正答はaとcであるので、

2	<input checked="" type="radio"/>	<input type="radio"/>	<input checked="" type="radio"/>	<input type="radio"/>
---	----------------------------------	-----------------------	----------------------------------	-----------------------

のように(a)と(c)を鉛筆で黒く塗りつぶして下さい。

マークの仕方の悪い例は



- ② （例1）の設問に対し2つ以上解答した場合は誤りとしてします。
（例2）の設問に対し1つまたは3つ以上解答した場合は誤りとしてします。
- ③ この問題Aは問1～問100までで、解答時間は正味2時間30分とします。
- 解答用紙は絶対に折り曲げたり、メモなどで汚したりしないよう特に注意して下さい。
- 配点は各問1点とし、計100点満点とします。

問1 消化管で吸収した栄養物を肝臓に運ぶ血管はどれか。

- a 固有肝動脈
- b 肝静脈
- c 門脈
- d 肝管

問2 歯根膜付近の写真（別冊 No. 1）を別に示す。

矢印が示す構造と同一（名称）の構造がみられるのはどれか。

- a 歯肉
- b 象牙質
- c エナメル質
- d セメント質

別冊
問題 A No. 1 写真

問3 エナメル質について正しいのはどれか。2つ選べ。

- a エナメル小柱は表面側のほうが細い。
- b エナメル小柱の太さは1～2μmである。
- c 約4μm 間隔の横紋がみられる。
- d モース硬度計で6～7度である。

問4 味蕾が存在するのはどれか。2つ選べ。

- a 軟口蓋
- b 硬口蓋
- c 糸状乳頭
- d 有郭乳頭

問5 下顎骨を後方からみた写真（別冊No. 2）を別に示す。

矢印を通る神経はどれか。

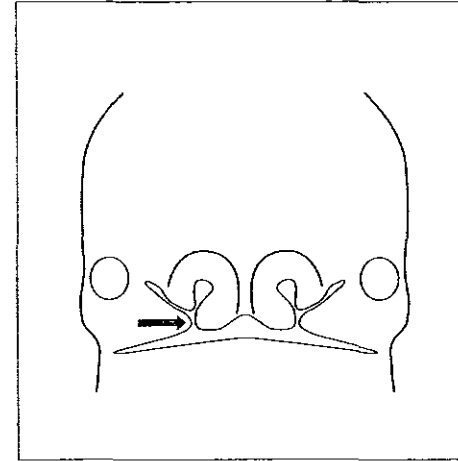
- a オトガイ神経
- b 舌神経
- c 舌下神経
- d 下歯槽神経

別冊
問題 A No. 2 写真

問6 舌動脈の枝はどれか。2つ選べ。

- a 上甲状腺動脈
- b 舌下動脈
- c 舌深動脈
- d 下歯槽動脈

問7 ヒト8週齢の顔面正面図を示す。



矢印の部位での癒合不全で生じるのはどれか。

- a 口蓋裂
- b 正中下顎裂
- c 片側性口唇裂
- d 両側性口唇裂

問8 上皮組織の写真（別冊 No. 3）を別に示す。

この上皮がみられる組織はどれか。

- a 舌
- b 胃
- c 鼻腔
- d 膀胱

別冊
問題 A No. 3 写真

問9 肺毛細血管とガス交換を行うのはどれか。

- a 気管
- b 気管支
- c 肺胞
- d 横隔膜

問10 呼吸運動のリズムを形成する部位はどれか。

- a 延髄
- b 脊髄
- c 大動脈体
- d 頸動脈小体

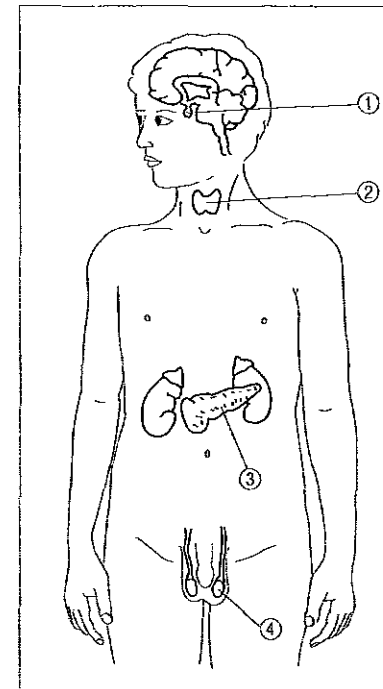
問11 随意筋はどれか。

- a 心筋
- b 立毛筋
- c 骨格筋
- d 内臓平滑筋

問12 副交感神経の節後線維から分泌される神経伝達物質はどれか。

- a ノルアドレナリン
- b γ -アミノ酪酸
- c アセチルコリン
- d アドレナリン

問13 全身の内分泌器官を図に示す。



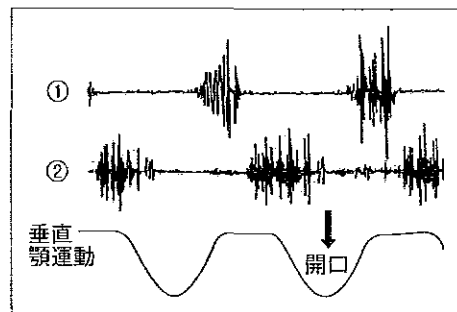
全身の代謝を高めるホルモンを分泌する器官はどれか。

- a ①
- b ②
- c ③
- d ④

問14 歯根膜感覚を介して知ることができるのはどれか。2つ選べ。

- a 咬合感覚
- b 象牙質知覚
- c 歯の冷水痛
- d 歯の位置感覚

問15 咀嚼時の垂直顎運動と2つの筋の筋電図を示す。



2つの筋の組合せで正しいのはどれか。

- | | |
|---------|------|
| ① | ② |
| a 側頭筋 | 咬筋 |
| b 咬筋 | 顎二腹筋 |
| c 内側翼突筋 | 側頭筋 |
| d 顎二腹筋 | 顎舌骨筋 |

問16 歯髄がポリープ状を呈するのはどれか。

- a 急性化膿性歯髄炎
- b 急性上行性歯髄炎
- c 慢性潰瘍性歯髄炎
- d 慢性増殖性歯髄炎

問17 エナメル質の形成がみられるのはどれか。

- a 骨腫
- b 歯牙腫
- c 多形性腺腫
- d リンパ管腫

問18 わが国における口腔扁平上皮癌の好発部位はどれか。2つ選べ。

- a 歯肉
- b 頬粘膜
- c 舌側縁
- d 口腔底

問19 血流の遮断の原因となるのはどれか。

- a 塞栓
- b 充血
- c 傍側循環
- d 線維素溶解

問20 ヒスタミンを放出する細胞はどれか。

- a 好中球
- b 形質細胞
- c 肥満細胞
- d リンパ球

問21 真菌によるのはどれか。

- a 麻疹
- b ジフテリア
- c 義歯性口内炎
- d 結核

問22 アレルギーに関係するのはどれか。2つ選べ。

- a IgA
- b IgD
- c IgG
- d IgE

問23 日和見感染症の病原体となるのはどれか。

- a コレラ菌
- b 破傷風菌
- c MRSA
- d HIV

問24 ペプチドグリカンについて正しいのはどれか。2つ選べ。

- a グラム陽性菌のみが有する。
- b 細菌の形態を保つ。
- c β -ラクタム系抗菌薬の標的である。
- d アルコールに溶解する。

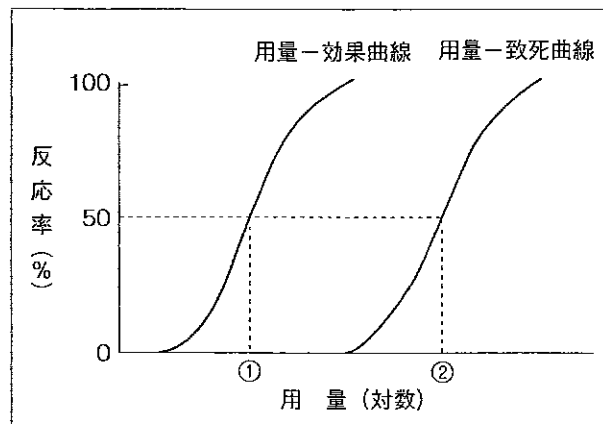
問25 マクロファージの貪食作用を高める働きがあるのはどれか。2つ選べ。

- a インターフェロン
- b 補体
- c 免疫グロブリン
- d ヒスタミン

問26 局所麻酔薬の作用機序で正しいのはどれか。

- a Na^+ の細胞内流入の抑制
- b K^+ の細胞内流入の抑制
- c mゲートの開放
- d hゲートの開放

問27 薬物の用量反応曲線を図に示す。



①と②の組合せで正しいのはどれか。

- | | | |
|---|------------------|------------------|
| | ① | ② |
| a | $t_{1/2}$ | t_{\max} |
| b | t_{\max} | $t_{1/2}$ |
| c | ED_{50} | LD_{50} |
| d | LD_{50} | ED_{50} |

問28 アミド型局所麻酔薬はどれか。2つ選べ。

- a リドカイン塩酸塩
- b コカイン塩酸塩
- c プロカイン塩酸塩
- d プロピトカイン塩酸塩

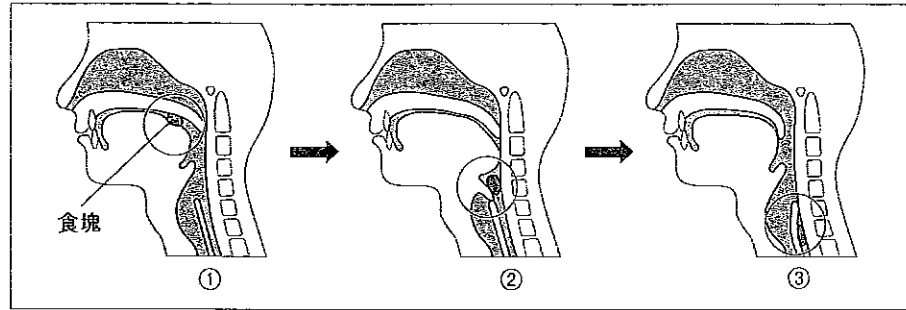
問29 口腔粘膜疾患に局所適用されるのはどれか。

- a アスピリン
- b チアラミド塩酸塩
- c ロキソプロフェンナトリウム
- d トリアムシノロンアセトニド

問30 化学療法薬と副作用との組合せで正しいのはどれか。

- a ニューキノロン系——中枢神経障害
- b アミノグリコシド系——エナメル質形成不全
- c テトラサイクリン系——聴覚障害
- d ペニシリン系——造血器障害

問31 食塊を咽頭から食道を経て胃に送り込む口腔の機能を図に示す。



この機能はどれか。

- a 咀嚼
- b 消化
- c 吸啜
- d 嚥下

問32 口腔清掃でセルフケアはどれか。2つ選べ。

- a 舌苔除去
- b 義歯清掃
- c 歯石除去
- d PTC (PMTC)

問33 市町村保健センターで実施されるのはどれか。

- a 特殊健康診断
- b 就学时健康診断
- c 休日歯科診療
- d 3歳児歯科健康診査

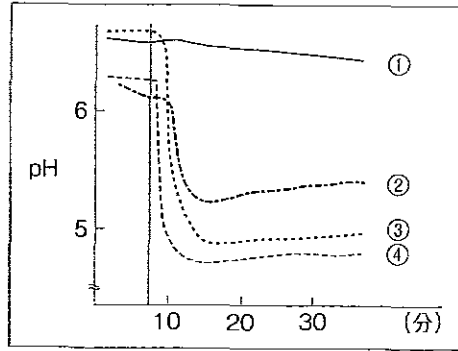
問34 歯磨剤の薬用成分と効能との組合せで正しいのはどれか。

- a 乳酸アルミニウム———齲蝕予防
- b グリチルリチン酸———歯周疾患予防
- c ピロリン酸ナトリウム——象牙質知覚過敏予防
- d デキストラナーゼ———歯石の沈着予防

問35 歯石を評価する指数はどれか。2つ選べ。

- a CPI
- b GI
- c PCR
- d OHI

問36 Stephan のプラーク pH 曲線の一部を図に示す。



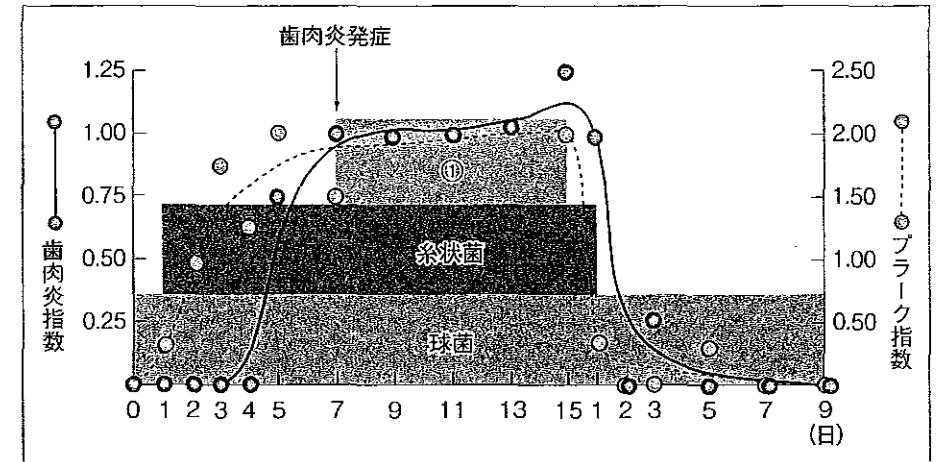
①はどれか。

- a デンプン (調理)
- b スクロース
- c マルトース
- d ソルビトール

問37 齲蝕の予防法のうち、おもに歯質の強化を期待したものはどれか。

- a 小窩裂溝填塞法
- b 甘味飲食物の制限
- c フッ化物歯面塗布法
- d 電動歯ブラシの使用

問38 実験的な歯肉炎の発症時のプラーク指数と口腔細菌の状況を図に示す。



①に含まれるのはどれか。

- a *Treponema denticola*
- b *Porphyromonas gingivalis*
- c *Fusobacterium nucleatum*
- d *Aggregatibacter actinomycetemcomitans*

問39 学校保健を担当する非常勤職員はどれか。

- a 保健主事
- b 栄養教諭
- c 養護教諭
- d 学校歯科医

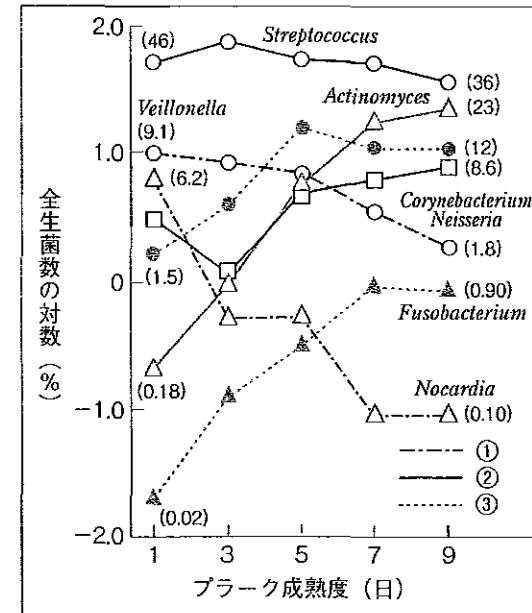
問40 下線部分で正しいのはどれか。

先天的要因による不正咬合は早期の処置により容易に①予防できる。これに対して、後天的要因による不正咬合は②早期処置による③予防が期待できない。

不正咬合の予防としては、④指しゃぶりおよび小帯の異常などの不良習癖の改善、齲蝕の予防などがあげられる。

- a ①
- b ②
- c ③
- d ④

問41 プラーク中の構成細菌の経日変化を図に示す。



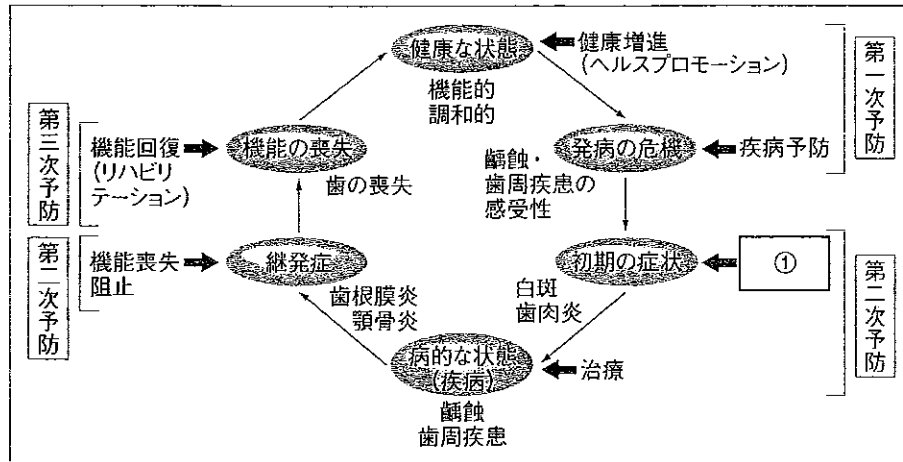
①の細菌の分類はどれか。

- a 好気性菌
- b 通性嫌気性菌
- c 嫌気性菌
- d 偏性嫌気性菌

問42 WHO の 2025 年の口腔保健目標で正しいのはどれか。

- a 5 歳児の 50% 以上が齲蝕にならないこと
- b 12 歳児の 1 人平均 DMFT 指数を 3 以下にすること
- c 18 歳の時点で、90% の人が齲蝕が完全に治療された状態となること
- d 90% 以上の人に破壊性の齲蝕がないこと

問43 予防レベルと歯科的健康保持のステップを図に示す。



齲蝕の予防法で①に該当するのはどれか。

- a 甘味飲食物の摂取制限
- b フッ化物の洗口
- c 摂食訓練
- d フッ化ジアンミン銀の歯面塗布

問44 学校歯科健康診断の歯式欄の集計結果をもとにした表を示す。ただし、健康診断の対象者は10人、/、Cと○はすべて永久歯である。

歯式	/	C	○	×	△
本数	280	28	56	14	0

結果から求められるのはどれか。2つ選べ。

- a 齲蝕有病者率
- b 齲蝕増加率
- c DMFT 指数
- d DMF 歯率

問45 口臭の予防で適切なのはどれか。2つ選べ。

- a ペリクルの除去
- b プラークの除去
- c 舌苔の除去
- d ステインの除去

問46 「人々が自らの健康をコントロールし、改善することができるようにするプロセスである」と定義されているのはどれか。

- a ヘルスプロモーション
- b プライマリーヘルスケア
- c クオリティオブライフ
- d ノーマライゼーション

問47 わが国の人口統計(2006年)の数値で正しいのはどれか。2つ選べ。

- a 老年人口割合：20.8%
- b 合計特殊出生率：0.64
- c 平均寿命(男)：85.8年
- d 65歳以上死亡割合：82.6%

問48 室内の微気流の測定に適しているのはどれか。

- a カタ寒暖計
- b 黒球寒暖計
- c アウグスト乾湿計
- d アスマン通風乾湿計

問49 水道法に基づく水質検査項目で、し尿汚染の指標となるのはどれか。
2つ選べ。

- a 臭素酸
- b 大腸菌
- c シアン化物
- d 亜硝酸性窒素

問50 地球環境の変化とその原因との組合せで正しいのはどれか。

- a 砂漠化———家畜の過放牧
- b 酸性雨———フロンガス
- c 温暖化———光化学オキシダント
- d オゾン層破壊——自動車排気ガス

問51 廃棄物処理について正しいのはどれか。2つ選べ。

- a 一般廃棄物の処理責任は排出者にある。
- b 感染性廃棄物は処理の直前に分別する。
- c 使用済みのエックス線現像液は産業廃棄物である。
- d 医療施設の使用済み注射針は特別管理産業廃棄物である。

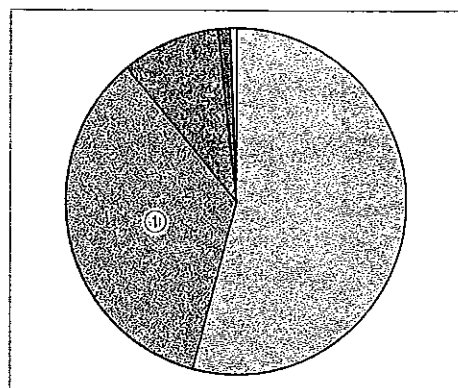
問52 喫煙習慣の有無と肺癌発生との関連について今後 20 年間にわたって調査をすることになった。この疫学調査の方法はどれか。

- a 介入研究
- b 患者対照研究
- c コホート研究
- d 横断研究

問53 再興感染症はどれか。2つ選べ。

- a 結核
- b エイズ
- c マラリア
- d 新型インフルエンザ

問54 わが国における食中毒の病因別発生事件数の割合（2007年）を図に示す。



①はどれか。

- a 細菌
- b 自然毒
- c ウイルス
- d 化学物質

問55 わが国の母子保健について正しいのはどれか。

- a 母子健康手帳は都道府県が交付する。
- b 新生児死亡は生後1年未満の死亡である。
- c 3歳児健康診査は母子保健法に基づき実施される。
- d 1～4歳の死亡原因の第1位は肺炎である。

問56 局所振動工具の使用により発生する疾患の予防にもっとも有効なのはどれか。

- a 健康管理
- b 作業管理
- c 健康教育
- d 作業環境管理

問57 法規と内容との組合せで正しいのはどれか。

- a 労働安全衛生法——職域健康診断
- b 地域保健法——国民健康・栄養調査
- c 学校教育法——小学校児童の健康診断
- d 高齢者の医療の確保に関する法律——35歳以上の者の特定健康診査

問58 国が実施する統計調査で正しいのはどれか。2つ選べ。

- a 歯科疾患実態調査は指定統計に分類される。
- b 合計特殊出生率は人口動態調査に基づいて算出される。
- c 国勢調査は全国民を対象としている。
- d 歯科衛生士調査は毎年実施される。

問59 身体に障害がある児童に対する医療援護を規定しているのはどれか。

- a 母子保健法
- b 児童福祉法
- c 学校保健安全法
- d 障害者自立支援法

問60 要介護2に認定された者が受けることができる歯科医師の業務となっている介護サービスはどれか。

- a 訪問看護
- b 訪問介護
- c 居宅介護支援
- d 居宅療養管理指導

問61 次の文で□に入る語句の組合せで正しいのはどれか。

タンパク質の生理学的燃焼値は物理学的燃焼値よりも□①い。その理由はタンパク質を構成する窒素が□②として尿中に排泄されるためである。

- | | | |
|---|---|-------|
| | ① | ② |
| a | 高 | アンモニア |
| b | 高 | 尿素 |
| c | 低 | アンモニア |
| d | 低 | 尿素 |

問62 一価不飽和脂肪酸はどれか。

- a オレイン酸
- b リノール酸
- c アラキドン酸
- d パルミチン酸

問63 無機質はどれか。2つ選べ。

- a リン
- b 炭素
- c 酸素
- d 鉄

問64 アスパルテームを構成するのはどれか。2つ選べ。

- a フェニルアラニン
- b アスパラギン酸
- c グルコース
- d ガラクトース

問65 正しいのはどれか。2つ選べ。

- a 基礎代謝は安静仰臥位で測定する。
- b 体重あたりの基礎代謝量は年齢の増加により上昇する。
- c 睡眠時のエネルギー代謝量は基礎代謝量のおよそ 1.2 倍である。
- d 基礎代謝量は筋肉量に比例する。

問66 唾液の成分とその働きとの組合せで正しいのはどれか。2つ選べ。

- a アミラーゼ——抗菌作用
- b 糖タンパク質——ペリクルの形成
- c 重炭酸塩——緩衝作用
- d リゾチーム——消化作用

問67 正しいのはどれか。

- a カルシトニン は骨吸収を促進する。
- b インスリン は肝グリコーゲンの分解を促進する。
- c グルカゴンは肝グリコーゲンの合成を促進する。
- d チロキシン は基礎代謝を増加する。

問68 DNA においてグアニンと相補的塩基対を形成するのはどれか。

- a アデニン
- b シトシン
- c チミン
- d ウラシル

問69 コラーゲンの構成アミノ酸でもっとも多いのはどれか。

- a ヒドロキシプロリン
- b ヒドロキシリシン
- c プロリン
- d グリシン

問70 含硫アミノ酸はどれか。2つ選べ。

- a システイン
- b アラニン
- c ロイシン
- d メチオニン

問71 歯周疾患の第一次予防はどれか。2つ選べ。

- a 禁煙
- b ルートプレーニング
- c PMTC
- d 歯周外科処置

問72 歯石を触知できる器具はどれか。2つ選べ。

- a ミラー
- b プローブ
- c エキスプローラー
- d ピンセット

問73 45歳の男性。スケーリングを希望して来院した。糖尿病に罹患しており通院しながら食事療法と運動療法を行っているとのことである。最近の検査結果ではHbA1c値は6%であった。正しいのはどれか。2つ選べ。

- a HbA1c値は基準値を超えている。
- b 手用スケーラーよりも超音波スケーラー使用が適している。
- c 易感染性であるためスケーリング時の感染予防に注意する。
- d 歯周組織の健康状態が糖尿病にも関与することを伝える。

問74 健康な歯肉とその状態との組合せで誤っているのはどれか。

- a 辺縁歯肉——クレフト型
- b 付着歯肉——スティップリング
- c 歯間乳頭——クレーター型
- d 歯肉の色——淡いピンク

問75 下線部分で正しいのはどれか。2つ選べ。

歯肉縁上歯石は歯肉辺縁より歯冠側に沈着している。沈着しやすい部位は下顎第一大臼歯頬側面と前歯舌側面である。歯肉縁下歯石は歯肉辺縁より根尖側に形成されたものである。色は暗褐色や暗緑色で、スケーラーで容易に除去できる。

- a ①
- b ②
- c ③
- d ④

問76 歯周疾患発症機序の一部を示す。□に入る語句の組合せで正しいのはどれか。

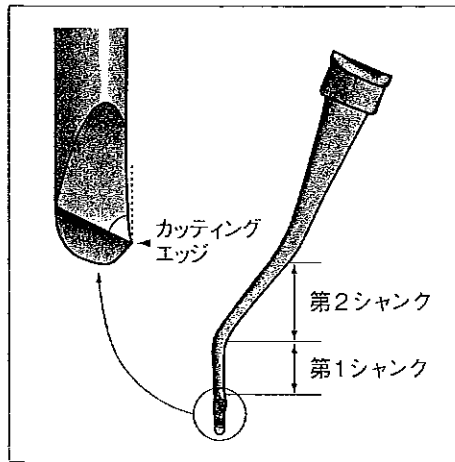
はじめに歯面に□①が形成され、□②がそこに付着することにより歯肉縁上プラークが形成される。数日後には□③が定着し、プラークの蓄積した歯の辺縁歯肉やコルに□④が起こる。

- | | ① | ② | ③ | ④ |
|---|---------|--------|--------|-----|
| a | タッグ | グラム陰性菌 | グラム陽性菌 | 歯周炎 |
| b | ペリクル | グラム陽性菌 | グラム陰性菌 | 歯肉炎 |
| c | ステイン | グラム陽性菌 | グラム陰性菌 | 歯周炎 |
| d | マテリアアルバ | グラム陰性菌 | グラム陽性菌 | 歯肉炎 |

問77 偶発事故予防対策として正しいのはどれか。2つ選べ。

- a 患者の全身状態を的確に把握する。
- b 切れ味の鈍いスケーラーを使用する。
- c 過去の歯科治療の体験を確認する必要はない。
- d スケーリング時には防護眼鏡を着用する。

問78 グレーシータイプキュレット（#13）の構造を図に示す。



第1シャンクに対する刃部内面の傾斜角度で正しいのはどれか。

- a 10度
- b 20度
- c 45度
- d 70度

問79 シャーピングについて正しいのはどれか。2つ選べ。

- a アーカンソー砥石に適した潤滑剤は水である。
- b 粒子の細かい砥石を使用した後、粗い砥石を使用する。
- c 切れ味が鈍ったらシャーピングを行う。
- d 切れ味の確認を行う。

問80 写真（別冊 No. 4）を別に示す。

歯面清掃器を用いる際のチップの角度で正しいのはどれか。

- a ①
- b ②
- c ③
- d ④

別冊
問題 A No. 4 写真

問81 3×3 唇側面・歯の左半分のスケーラー操作で正しいのはどれか。2つ選べ。

- a 術者のポジションは 11 時～1 時がよい。
- b 常に始点、終点のはっきりした操作を行う。
- c グレーシータイプキュレットは #7 を使用する。
- d 患者頭部はやや左に傾ける。

問82 #13/14 のグレーシータイプキュレットの使用部位はどれか。

- a 前歯部
- b 臼歯部頬舌側面
- c 臼歯部遠心隣接面
- d 臼歯部近心隣接面

問83 キュレットの操作角度はどれか。2つ選べ。

- a 45～90 度
- b 70～85 度
- c 90 度
- d 180 度

問84 超音波スケーラーで正しいのはどれか。2つ選べ。

- a キャビテーション効果がある。
- b チップと歯面との角度は 90 度で操作する。
- c 水流でチップの冷却を行う。
- d 出力は高出力を保って操作する。

問85 超音波スケーラーの操作法で正しいのはどれか。2つ選べ。

- a ハンドピースは改良執筆状把持法で把持する。
- b 固定は口腔外や軟組織に取ってもよい。
- c 常に側方圧を強くかけて行う。
- d 強固な歯石の除去には圧をかけるとよい。

問86 写真（別冊 No. 5）を別に示す。

この器具について正しいのはどれか。2つ選べ。

- a 振動数は 25,000 Hz～42,000 Hz である。
- b エアタービン用の圧搾空気を利用する。
- c チップは点接触で操作する。
- d ルートプレーニングに適している。

別 冊 問題 A・No. 5 写真

問87 スケーリング後、ポケットが 5 mm 以上の部位を洗浄するよう指示された。口腔内洗浄剤で正しいのはどれか。2つ選べ。

- a グルタラル
- b 生理食塩水
- c ポビドンヨード
- d ヨードグリセリン

問88 プローブの使用目的で正しいのはどれか。2つ選べ。

- a 接触点の状態の確認
- b 歯の動揺度の診査
- c 出血部位の探査
- d 付着歯肉幅の測定

問89 プローブの操作法で誤っているのはどれか。

- a 隣接面の挿入時は歯軸方向にこだわらなくてよい。
- b 測定時はウォーキングストロークで行う。
- c 必要に応じて手指の固定を行う。
- d 25 g は適切なプロービング圧の範囲である。

問90 アタッチメントレベルについて正しいのはどれか。2つ選べ。

- a セメント-エナメル境が基準となる。
- b 歯肉の腫脹によって値が増加する。
- c 歯槽骨の吸収と関係が深い。
- d 歯根露出した症例ではプロービングの深さと同じ値になる。

問91 PMTC について誤っているのはどれか。

- a スケーリングを済ませてから実施する。
- b 深い小窩裂溝にはプラスチックチップを使用する。
- c 最後に知覚過敏防止のためにフッ化物塗布を行う。
- d 隣接面には前後運動する専用のハンドピースを用いる。

問92 フッ化物応用法とフッ化物イオン濃度との組合せで正しいのはどれか。2つ選べ。

- a リン酸酸性フッ化ナトリウム溶液 (Brudevold I 法)——12,300 ppm
- b フッ化物洗口法 (毎日法)——900 ppm
- c 2%フッ化ナトリウム溶液——9,000 ppm
- d フッ化物配合歯磨剤——9,000 ppm

問93 4歳児(体重18 kg)にリン酸酸性フッ化ナトリウム溶液 (Brudevold II 法)を塗布することになった。誤って溶液を飲み込んだ場合、悪心嘔吐が生じる可能性のある最少量はどれか。

- a 約3 ml
- b 約4 ml
- c 約5 ml
- d 約6 ml

問94 写真（別冊 No. 6）を別に示す。

この齲蝕活動性試験の評価内容と検体との組合せで正しいのはどれか。

- a 酸産生能測定——プラーク
- b 齲蝕抵抗性——エナメル質
- c 還元作用——唾 液
- d 乳酸菌数——唾 液

別 冊
問題 A No. 6 写真

問95 プラークを検体とする齲蝕活動性試験はどれか。2つ選べ。

- a カリオスタット®
- b ミューカウント®
- c サリバチェックバッファ®
- d シーエーティ 21 (CAT21) ®

問96 フッ化物歯面塗布について正しいのはどれか。

- a 毎日の応用が効果的である。
- b ラバーダム防湿下で行う。
- c ガラス容器に溶液を準備する。
- d 塗布後 30 分間は飲食を禁止する。

問97 フッ化ジアンミン銀について正しいのはどれか。2つ選べ。

- a フッ化物が高濃度に含まれている。
- b おもに齲蝕の発生予防に用いられる。
- c 審美面への事前説明が必要である。
- d 歯肉への為害作用はない。

問98 小窩裂溝充填材の種類で正しいのはどれか。2つ選べ。

- a 化学重合型充填材は裂溝充填時点で硬化が始まる。
- b グラスアイオノマー系の充填材は酸処理の必要がない。
- c 充填材は重合法の違いだけで分類される。
- d 充填部位が確認しやすい不透明な充填材がある。

問99 小窩裂溝充填法の適応症で正しいのはどれか。2つ選べ。

- a 隣接面に齲蝕がある歯
- b 深い溝をもつ白歯
- c 萌出より 4 年以内の歯
- d メインテナンスができない患者

問100 フッ化物洗口法について正しいのはどれか。2つ選べ。

- a 1日1回法のフッ化物イオン濃度は900 ppmである。
- b 0.05%フッ化ナトリウム溶液は500 ml 容器中に10 mg のフッ化物が含まれている。
- c 1回の使用量は5~10 ml 程度が望ましい。
- d 家庭では薬液は冷蔵庫に保管する。

平成 21 年度
第 1 回 歯科衛生士 模擬試験

問題 A

別 冊

写真 No. 1

(問 2)

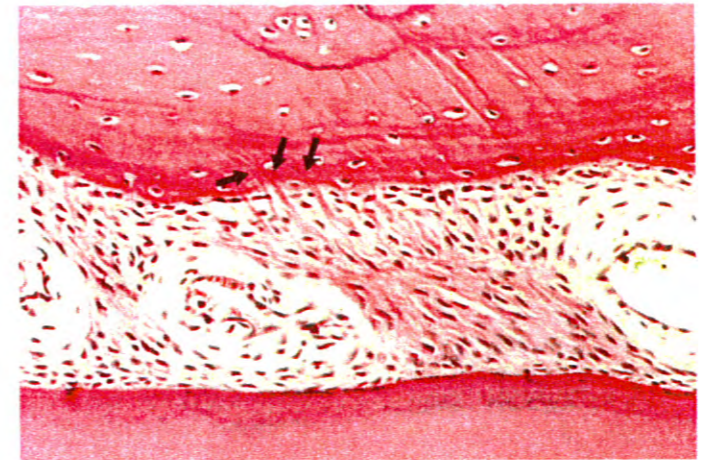


写真 No. 2

(問 5)

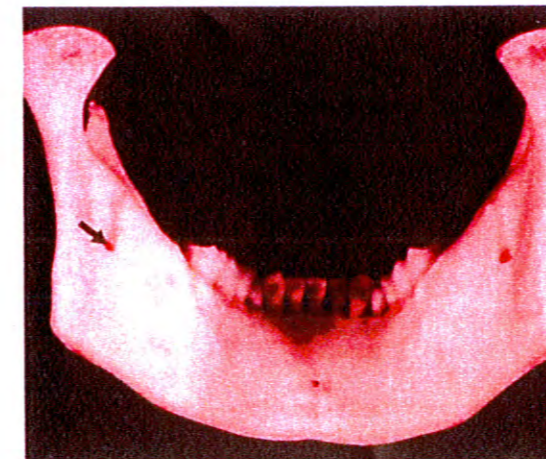


写真 No. 3 (問 8)

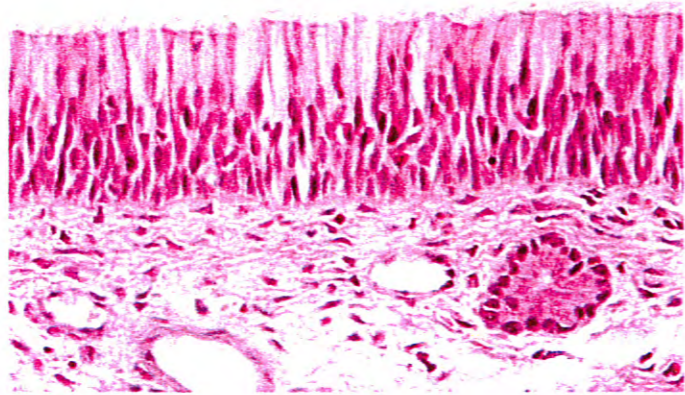


写真 No. 5 (問 86)

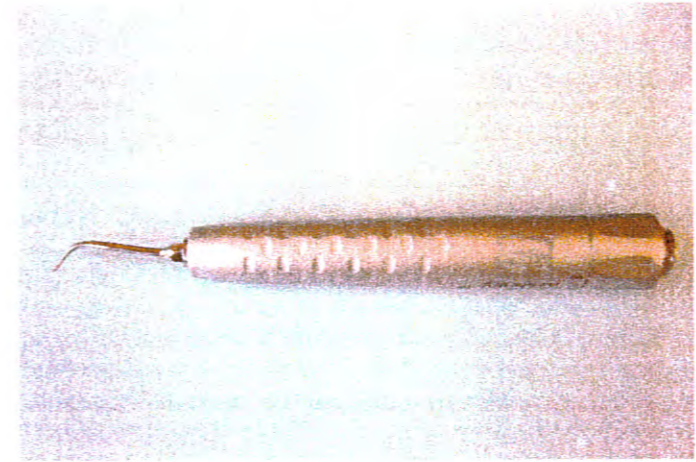
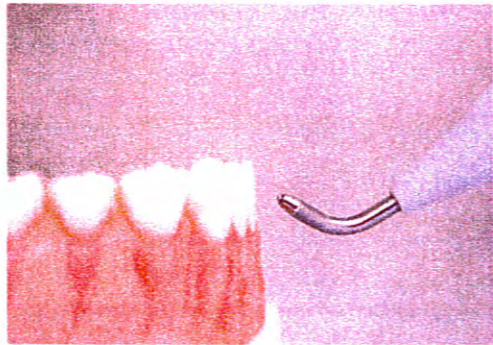
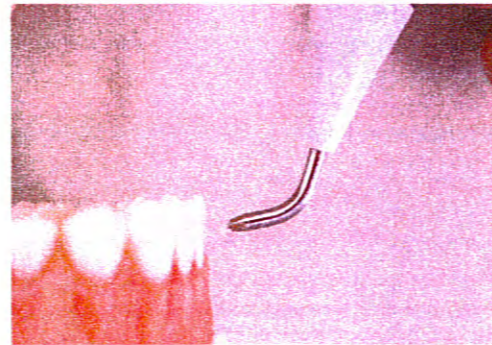


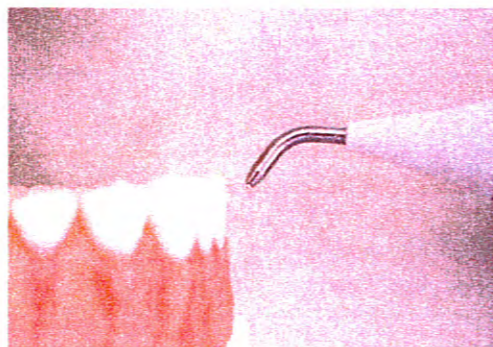
写真 No. 4 (問 80)



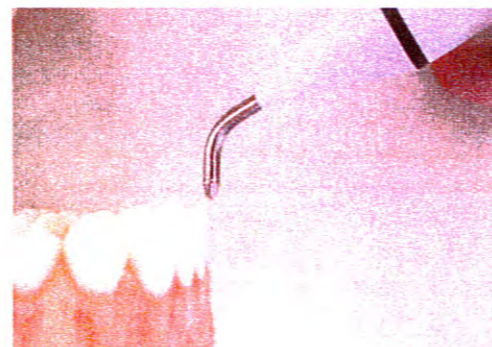
1



2

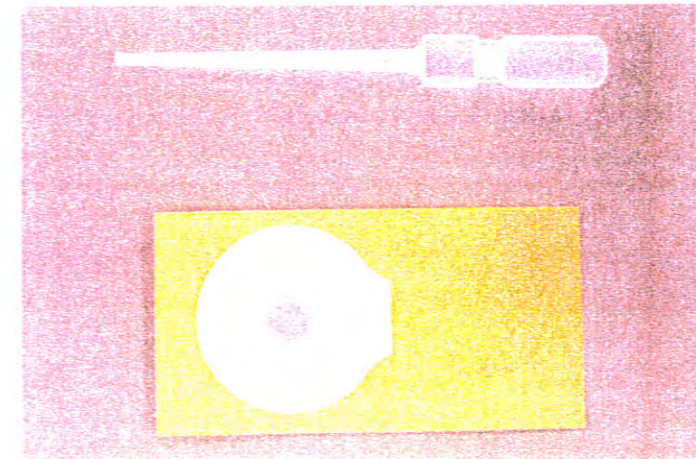


3



4

写真 No. 6 (問 94)



問104 歯髄の生死の判定に使用されるのはどれか。2つ選べ。

- a 加温ストップング
- b 電気歯髄診断器
- c カリエスマーター
- d 超音波スケーラー

問105 出血性素因の原因別分類で誤っているのはどれか。

- a 白血球数の異常
- b 血小板の異常
- c 血液凝固因子の異常
- d 血管壁の異常

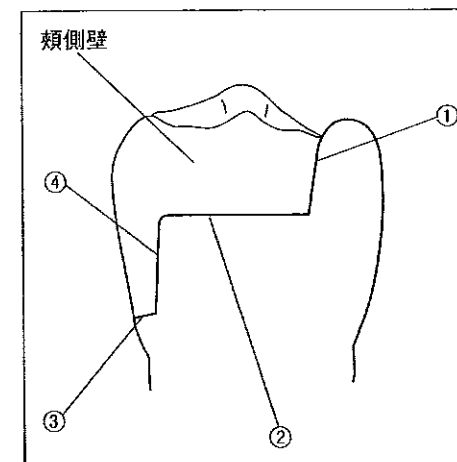
問106 エックス線の発生に必要なものはどれか。

- a 熱電子
- b ターゲット
- c 空気
- d フィラメント

問107 隣接面齶蝕の診断にもっとも適する撮影法はどれか。

- a 咬翼法
- b 二等分法
- c 咬合法
- d パノラマエックス線撮影法

問108 上顎左側第二小臼歯におけるⅡ級複雑窩洞の近遠心的縦断面の図を示す。



窩壁の名称で正しいのはどれか。2つ選べ。

- a ①は近心壁である。
- b ②は髄下壁である。
- c ③は歯肉壁である。
- d ④は軸壁である。

問109 コンポジットレジンの組成で正しいのはどれか。

- a 化学重合型——Bis-GMA、カンファークノン、ジメチルアミノエチルメタクリレート
- b 化学重合型——MMA、第3アミン、過酸化ベンゾイル
- c 可視光線重合型——Bis-GMA、カンファークノン、ジメチルアミノエチルメタクリレート
- d 可視光線重合型——MMA、第3アミン、過酸化ベンゾイル

問110 44歳の男性。左側臼歯部の違和感を主訴として来院した。口腔内写真（別冊 No. 1）を別に示す。

本症例で認められるのはどれか。2つ選べ。

- a 歯冠破折
- b くさび状欠損
- c エナメル質減形成
- d 象牙質齶蝕

別冊
問題 B No. 1 写真

問111 メタルインレー修復における診査中の写真（別冊 No. 2）を別に示す。

診査の対象となるのはどれか。

- a 患歯の動揺度
- b 歯間部ポケットの深さ
- c 隣接歯との接触状態
- d 歯肉側室辺縁の適合度

別冊
問題 B No. 2 写真

問112 ラミネートベニア修復における術前診査中の写真（別冊 No. 3）を別に示す。

この診査によって決定されるのはどれか。

- a 形成量
- b シェルの形態
- c シェルの色調
- d 対合歯との接触

別冊
問題 B No. 3 写真

問113 EDTA 溶液の不活性化に有効なのはどれか。

- a 次亜塩素酸ナトリウム溶液
- b 過酸化水素水
- c 精製水
- d 水酸化カルシウム

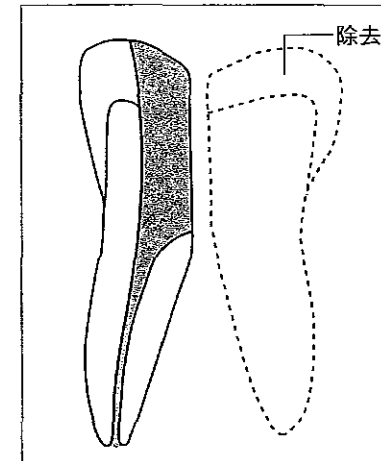
問114 急性歯髄炎の症状はどれか。2つ選べ。

- a 冷たい水を飲むとしみる。
- b 歯を磨くと歯肉から出血する。
- c 温かいお茶を飲むと疼く。
- d 歯肉が腫れてくる。

問115 急性化膿性根尖性歯周炎の症状はどれか。2つ選べ。

- a 冷水痛
- b 甘味痛
- c 体温の上昇
- d 歯肉腫脹

問116 ある外科的歯内療法を図に示す。



正しいのはどれか。

- a 根尖切除術
- b 歯根分離術
- c 歯根切除術
- d ヘミセクション

問117 根管充填に使用する器具はどれか。2つ選べ。

- a クレンザー
- b ゲイツグリデンドリル
- c 根管スプレッダー
- d レンツロ

問118 O'Leary のプラークコントロールレコード (PCR) について正しいのはどれか。2 つ選べ。

- a プラーク付着状況を評価する。
- b 歯肉辺縁部歯面のプラーク付着量を判定する。
- c 全歯の頬側、舌側の 2 歯面について判定する。
- d 歯垢染色剤を用いる。

問119 歯周パットの目的で正しいのはどれか。2 つ選べ。

- a 術後出血の防止
- b 動揺歯の固定
- c 外来刺激の伝達
- d 歯槽骨形成の促進

問120 急性壊死性潰瘍性歯肉炎で正しいのはどれか。2 つ選べ。

- a 潰瘍形成がみられる。
- b 接触痛がない。
- c ストレスが関与している。
- d 外傷性咬合が関与している。

問121 歯周疾患に関連のある全身疾患として正しいのはどれか。2 つ選べ。

- a 糖尿病
- b 肝硬変
- c 高血圧症
- d 感染性心内膜炎

問122 写真 (別冊No. 4) を別に示す。

処置について正しいのはどれか。2 つ選べ。

- a 縫合を伴う。
- b 知覚過敏に留意する。
- c 骨縁上ポケットに行う。
- d 通常メンテナンス時に行う。

別 冊
問題 B No. 4 写真

問123 補綴装置の写真（別冊 No. 5）を別に示す。

正しいのはどれか。

- a ジャケットクラウン
- b 陶材焼付鑄造冠
- c 全部レジン歯冠継続歯
- d プロキシマルハーフクラウン

別 冊
問題 B No. 5 写真

問124 義歯の写真（別冊 No. 6）を別に示す。

矢印の部分はどれか。

- a スパー
- b 義歯床
- c 維持装置
- d 大連結装置

別 冊
問題 B No. 6 写真

問125 仮想咬合平面に平行なのはどれか。

- a 瞳孔線
- b 正中線
- c フランクフルト平面
- d Spee の彎曲

問126 加齢変化に伴い増加傾向を示すのはどれか。

- a 唾液分泌量
- b 咬合力
- c セメント質の厚さ
- d 歯髄腔の容積（広さ）

問127 粘膜接触面積がもっとも大きいポンティック基底面の形態はどれか。

- a 偏側型
- b リッジラップ型
- c 船底型
- d 鞍状型

問128 ブリッジの構成に含まれないのはどれか。

- a 支台歯
- b 連結部
- c 支台装置
- d ポンティック

問129 全部被覆冠はどれか。

- a ピンレッジ
- b 4/5冠
- c ラミネートベニア
- d ジャケットクラウン

問130 ドライソケットで正しいのはどれか。

- a ゾンデで骨を触知する。
- b 周囲粘膜に強い炎症を認める。
- c 歯槽硬線が不明瞭である。
- d 接触時痛は軽度である。

問131 口腔粘膜の角化の亢進を伴う疾患はどれか。2つ選べ。

- a カンジダ症
- b 扁平苔癬
- c 白板症
- d 再発性アフタ

問132 写真（別冊 No. 7）を別に示す。

この器具の使用目的はどれか。

- a 骨膜の剥離
- b 残根の抜歯
- c 小臼歯の抜歯
- d 骨鋭縁の除去

別冊 問題 B No. 7 写真

問133 下顎智歯周囲炎の症状はどれか。2つ選べ。

- a 開口障害
- b 知覚麻痺
- c 関節雑音
- d 歯肉腫脹

問134 悪性腫瘍の特徴はどれか。2つ選べ。

- a 易転移性
- b 境界明瞭
- c 浸潤性発育
- d 発育速度緩慢

問135 65歳の男性。左側顔面部の違和感を主訴に来院した。2～3日前より違和感があり、昨日より突然、左口角が下がり左眼の閉眼不能となり改善傾向を認めないという。

初診時の顔貌写真（別冊 No. 8）を別に示す。

考えられる疾患はどれか。

- a 口腔心身症
- b 三叉神経痛
- c 三叉神経麻痺
- d 顔面神経麻痺

別 冊
問題 B No. 8 写真

問136 伝達麻酔の特徴はどれか。2つ選べ。

- a 歯科ではもっとも頻繁に用いられている。
- b 広範囲の麻酔が可能である。
- c 短時間の効果しか期待できない。
- d 技術的熟練を要する。

問137 Scammon の臓器発育曲線で正しいのはどれか。

- a 一般系型はシグモイド状曲線の成長発育を示す。
- b 生殖器系型は17歳以降に著しい成長発育を示す。
- c 神経系型は5歳時に成人の約50%の成長発育を示す。
- d リンパ系型は8～10歳の間にもっとも旺盛な成長発育を示す。

問138 乳臼歯の特徴で正しいのはどれか。2つ選べ。

- a 上顎第二乳臼歯は4咬頭3根である。
- b 下顎第二乳臼歯は4咬頭2根である。
- c 上顎第一乳臼歯は4咬頭2根である。
- d 下顎第一乳臼歯は4咬頭2根である。

問139 乳歯齲蝕の特徴で正しいのはどれか。2つ選べ。

- a 自覚症状が明確である。
- b 第二象牙質の形成量が多い。
- c 輪状齲蝕は新産線に一致する。
- d 発症は発育環境に左右される。

問140 ウイルス感染によって起こるのはどれか。2つ選べ。

- a 麻疹
- b ベドナーアフタ
- c 口腔カンジダ症
- d ヘルペス性歯肉口内炎

問141 3歳の男児。歯科健診で精査を勧められ来院した。自覚症状は特にな
い。口腔内写真（別冊 No. 9）を別に示す。なお、1歳6か月時に上顎
切歯部に齲蝕進行抑制処置を受けた経験があるが、その後齲蝕の新生
はない。

適切なのはどれか。

- a 齲蝕罹患型は C₁型である。
- b 齲蝕進行抑制処置を当該歯脱落まで継続して行う。
- c 歯冠修復処置を実施する。
- d ブリーチングを実施する。

別 冊
問題 B No. 9 写真

問142 行動変容技法で正しいのはどれか。2つ選べ。

- a tell show do (TSD) 法
- b モデリング法
- c 前投薬下の対応法
- d 吸入鎮静法

問143 自閉症児の特徴で正しいのはどれか。2つ選べ。

- a こだわりが強い。
- b 時間的な見とおしをつけることが上手である。
- c 人とコミュニケーションをとるのが上手である。
- d 記憶力が高い傾向にある。

写真（別冊 No. 10）を別に示す。**問144** **問145** に答えよ。

問144 装置について正しいのはどれか。2つ選べ。

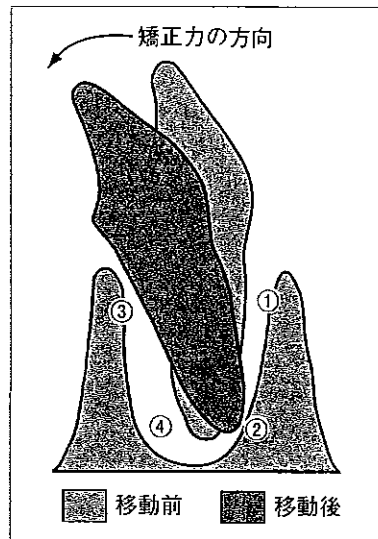
- a 患者自身には装着させない。
- b 1日12時間以上装着するのが望ましい。
- c 大白歯の近心移動をはかる。
- d 顎の成長をコントロールする。

別 冊
問題 B No. 10 写真

問145 各部位の使用法で正しいのはどれか。2つ選べ。

- a ①部はオトガイ部に固定する。
- b ②部は前顎部に装着するのが望ましい。
- c ③部にエラスティックスを装着する。
- d ④部は上顎大白歯のチューブに挿入する。

問146 歯の移動の模式図を示す。



矯正力の負荷に伴い起こる事象について正しいのはどれか。2つ選べ。

- a 歯の移動形式はトルクである。
- b ①部には線維芽細胞の増殖がみられる。
- c 破骨細胞は④部より②部のほうに多くみられる。
- d ③部の歯根膜は伸展される。

問147 矯正用器具の写真（別冊 No. 11）を別に示す。

器具の用途はどれか。

- a バンドの切断
- b ワイヤーの切断
- c 丸線の屈曲
- d 角線の屈曲

別冊
問題 B No. 11 写真

問148 口腔内写真（別冊 No. 12）を別に示す。

Angle の不正咬合分類はどれか。

- a I 級
- b II 級 1 類
- c II 級 2 類
- d III 級

別冊
問題 B No. 12 写真

問149 矯正治療の目指す咬合はどれか。

- a 仮想正常咬合
- b 典型正常咬合
- c 個性正常咬合
- d 機能正常咬合

問150 F-H 平面（フランクフルト平面）に必要な計測点はどれか。2 つ選べ。

- a セラ (S)
- b ポリオン (Po)
- c ナジオン (N)
- d オルビターレ (Or)

問151 歯科診療現場で起こりうるインシデント事例にあたるのはどれか。2 つ選べ。

- a 患者の衣服に薬剤が付着した。
- b 誤った薬剤を準備したが使用前に気がついた。
- c 誘導時に患者が診療室で転倒した。
- d 誘導された患者が治療開始前にカルテと違う患者であることがわかった。

問152 水平位診療について正しいのはどれか。2 つ選べ。

- a 補助者は術者よりスツールを 10～15 cm 高くする。
- b 患者の体位は鼻と膝より足と腰が下がるようにすると安定する。
- c ライトと口腔の距離は 40～50 cm である。
- d 下顎のライティング時はヘッドレストを水平位置より下げる。

問153 バキューム操作で正しいのはどれか。

- a 軟組織はバキュームチップの先端に力を加えて引っ張る。
- b 咽頭の水や唾液は舌根部で吸引する。
- c 施術部位によって持ち手や握り方を変える。
- d バキュームチップの切り口が歯列と垂直になるようにする。

問154 正しい組合せはどれか。2 つ選べ。

- a グルコン酸クロルヘキシジン——0.1～0.5%——手指・皮膚の消毒
- b ポビドンヨード——0.25～0.5%——手指消毒
- c グルタラール——0.1～0.5%——医療器具
- d 塩化ベンザルコニウム——0.1～0.2%——手術野の皮膚消毒

問155 普通石膏について正しいのはどれか。2つ選べ。

- a 精密印象後の注入に使用
- b 表面は緻密で滑沢
- c スタディモデル製作に使用
- d 水/粉の割合は 40～50 ml/100 g

問156 合着材・接着材とその特徴との組合せで正しいのはどれか。

- a グラスアイオノマーセメント——酸に溶解する
- b カルボキシレートセメント——歯髄刺激が多い
- c 接着性レジンセメント——金属への接着性が高い
- d リン酸亜鉛セメント——水に溶解する

問157 精密印象に使用される印象材はどれか。2つ選べ。

- a アルジネート印象材
- b シリコーンゴム印象材
- c 酸化亜鉛ユージノール印象材
- d モデリングコンパウンド

問158 光重合型コンポジットレジンの取り扱いについて正しいのはどれか。
2つ選べ。

- a レジン充填後は 20～40 秒間の光照射が必要である。
- b 照射による硬化深度は色調に左右されない。
- c レジンの重合硬化には赤外線を照射する。
- d 窩洞の深さが 3 mm 以上の場合には積層分割照射を行う。

問159 ラバーダム防湿器材の写真（別冊 No. 13）を別に示す。

正しい使用目的はどれか。2つ選べ。

- a ①：ラバーシートの穿孔位置の決定
- b ②：歯へのラバーシートの固定
- c ③：ラバーシートの穿孔
- d ④：ラバーダムクランプの着脱

別冊 問題 B No. 13 写真

問160 上顎右側中切歯のブラック V 級窩洞に化学重合型コンポジットレジ
ン修復を行う際の準備器材で正しいのはどれか。2つ選べ。

- a サービカルマトリックス
- b セパレーター
- c フィニッシングバー
- d ダイヤモンドポイント

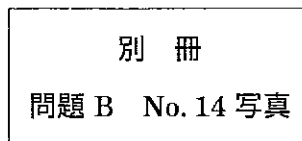
問161 歯髄鎮静に使用される薬剤はどれか。2つ選べ。

- a ユージノール
- b EDTA
- c フェノールスルホン酸
- d グアヤコール

問162 歯周外科治療に用いる器具を写真（別冊 No. 14）に示す。

この器具の使用目的で正しいのはどれか。

- a 組織の把持
- b ポケット搔爬
- c 歯肉切開時の位置明記
- d 歯肉整形



問163 検査法とその内容との組合せで正しいのはどれか。2つ選べ。

- a チェックバイト法——支台歯軸壁面間の平行性
- b 平行測定法——上下顎関係の記録
- c ゴシックアーチ描記法——下顎位の水平的位置の検査
- d 咬合音検査法——上下顎歯の咬合接触音

問164 部分床義歯装着の際、適合確認と調整に使用しないのはどれか。

- a 咬合紙ホルダー
- b 適合検査材
- c プライヤー
- d リベース剤

問165 全部床義歯装着後の患者指導で正しいのはどれか。2つ選べ。

- a 装着後の不快事項を説明し定期診査を受けるよう指導する。
- b 就寝時には義歯を外して乾燥状態で保管するよう指導する。
- c 義歯に慣れるまで数日かかることを説明する。
- d 義歯を清潔に保つため熱湯消毒をするように指導する。

問166 30歳の女性。印象採得時に嘔吐した既往がある。嘔吐反射の対策で正しいのはどれか。2つ選べ。

- a 頭部を十分に後傾させる。
- b 鼻呼吸による深呼吸を指示する。
- c 表面麻酔を応用する。
- d 上顎より印象採得を行う。

問167 伝達麻酔について誤っているのはどれか。

- a 広範囲の麻酔が可能である。
- b 注射針は 26～30 ゲージが多用されている。
- c 血液吸引テストはプランジャーの先端が平坦なタイプの注射器で行う。
- d 局所麻酔薬はカートリッジ型が大多数を占める。

問168 普通抜歯で使用しない器具はどれか。

- a エレベーター
- b 鋭 匙
- c マレット
- d カートリッジ式注射器

問169 静脈内鎮静法に用いられる薬剤はどれか。2 つ選べ。

- a アドレナリン
- b フェリプレシン
- c ミタゾラム
- d ジアゼパム

問170 ダウン症患者の歯科的所見で正しいのはどれか。2 つ選べ。

- a 歯の先天欠如
- b 歯の早期萌出
- c 咬 耗
- d 溝状舌

問171 多数歯欠損に使用する保隙装置はどれか。2 つ選べ。

- a クラウンループ
- b 可撤式保隙装置
- c リンガルアーチ
- d クラウンディスタルシュー

問172 マルチブラケットに結紮を行ううえで必要ない器材はどれか。

- a エラスティックモジュール
- b リガチャーワイヤー
- c セパレーティングプライヤー
- d ユーティリティプライヤー

問173 矯正治療後のあと戻りの原因で誤っているのはどれか。

- a 保定装置の未使用
- b 口腔清掃の不備
- c 歯根膜線維の弾性
- d 口腔周囲筋の不均等

問174 矯正歯科治療における歯科衛生士の役割で正しいのはどれか。2つ選べ。

- a 筋機能療法の実施
- b 頭部エックス線規格写真のトレース
- c 顎機能検査の実施
- d アーチワイヤーの屈曲

問175 二等分法におけるエックス線の照射で正しいのはどれか。

- a フィルムと歯軸の間に水平に照射する。
- b 歯軸に対して垂直に照射する。
- c フィルム面に対して垂直に照射する。
- d フィルムと歯軸の間に垂直に照射する。

問176 口内法正常エックス線像について正しいのはどれか。2つ選べ。

- a 骨梁構造は上顎では平行で下顎では網目状に走る傾向にある。
- b 上顎洞は第一大臼歯付近が一番低くなっている。
- c 頬骨突起は上顎第一大臼歯付近にある。
- d オトガイ孔は下顎前歯部に認められる。

問177 放射線被曝について正しいのはどれか。2つ選べ。

- a 公衆被曝は線量に制限がない。
- b 医療被曝は線量に制限がある。
- c 職業被曝の線量限度は5年間の平均値である。
- d 患者家族の介助による被曝は医療被曝である。

問178 貧血の検査に必要ないのはどれか。

- a 赤血球数
- b ヘモグロビン量
- c 白血球数
- d ヘマトクリット値

問179 40歳の男性。歯科治療中に意識障害を起こした。最初に行うべき処置はどれか。

- a 血圧測定
- b 心臓マッサージ
- c 酸素投与
- d 気道の確保

問180 AEDの取り扱いについて正しいのはどれか。2つ選べ。

- a 成人に対しては小児用のパッドを代用することができる。
- b 患者の胸部が濡れている場合にはタオルで水分を拭き取ってからパッドを貼り付ける。
- c ペースメーカーを使用している患者には使用できない。
- d パッド装着部位付近に貼付薬剤が付着している場合は必ずはがす必要がある。

問181 健康日本21について正しいのはどれか。2つ選べ。

- a 生活習慣病などの発症を予防する第一次予防に重点をおいている。
- b 9領域の目標の合計は105項目である。
- c 2006年の中間評価で目標値を達成したのは幼児期の齲蝕予防の目標である。
- d 歯の健康の領域は13の目標がある。

問182 わが国における日本人の食生活の現状で正しいのはどれか。2つ選べ。

- a 朝食欠食率は高くなる傾向にある。
- b 野菜の摂取量の平均値は「健康日本21」の目標値である350gを超えている。
- c 食塩摂取量の平均値は男性よりも女性のほうが多い。
- d エネルギー摂取量の平均値は減少傾向にある。

問183 セルフケアはどれか。2つ選べ。

- a スケーリング
- b プラークコントロール
- c 洗口剤の使用
- d PTC (PMTC)

問184 誤嚥を誘発する因子はどれか。2つ選べ。

- a 歯の喪失
- b 咳嗽反射の亢進
- c 唾液分泌量の増加
- d 咀嚼筋の筋力低下

問185 指導用顎模型を使用し集団指導をしている写真(別冊 No. 15)を別に示す。

適切な提示法はどれか。2つ選べ。

- a ①
- b ②
- c ③
- d ④

別 冊
問題 B No. 15 写真

問186 診査の内容と種類との組合せで正しいのはどれか。

- a 歯石の沈着——問診
- b 歯根の形態——視診
- c 歯肉の腫脹——エックス線写真
- d 歯列の状態——スタディモデル

問187 歯肉炎の広がり の程度を示す指数はどれか。

- a CPI
- b PCR
- c PHP
- d PMA

問188 写真(別冊 No. 16)を別に示す。

器具とおもな用途との組合せで正しいのはどれか。2つ選べ。

- a ①——歯間乳頭部のマッサージ
- b ②——口腔粘膜全体の清掃
- c ③——隣接面のプラーク除去
- d ④——ポンティック下部の清掃

別 冊
問題 B No. 16 写真

問189 糖尿病患者への保健指導で正しいのはどれか。

- a プロフェッショナルケアを中心に行いセルフケアは控える。
- b 歯肉を傷つける恐れがあるため洗口剤での洗口のみで対応する。
- c 歯ブラシは毛先がラウンド加工された軟らかめの製品を選ぶ。
- d 感染予防のためブラッシング時にはフッ化物配合歯磨剤を用いる。

問190 7歳の男児。小学校の定期歯科健康診断の結果を表に示す。

歯列・咬合	顎関節	歯垢の状態	歯肉の状態	歯															
				8	7	6	5	4	3	2	1	1	2	3	4	5	6	7	8
①	①	0	0	上								下							
				8	7	6	5	4	3	2	1	1	2	3	4	5	6	7	8
1	1	1	①																
2	2	②	2			co											co		

保護者に説明すべき内容はどれか。2つ選べ。

- a フッ化物応用の必要性
- b 齲蝕の治療の必要性
- c 歯周疾患の治療の必要性
- d プラークコントロールの必要性

問191 口腔内写真（別冊 No. 17）を別に示す。

上顎左側中切歯のブラッシングに適した清掃用具はどれか。

- a エンドタフトブラシ
- b トゥースピック
- c 歯間ブラシ
- d 2列植毛歯ブラシ

別冊
問題 B No. 17 写真

問192 事業所において歯周疾患予防に関連した個別の禁煙指導を歯科衛生士が行うことになった。「禁煙を実行する気はあるが今すぐには禁煙しようと思わない」というステージ（関心・企画期）にある対象者に行う指導で適切なのはどれか。

- a 禁煙への関心をもつ糸口を見つけるようにする。
- b 喫煙の利益と不利益について考えてみるよう働きかける。
- c 禁煙のための具体的な方法について例をあげて説明する。
- d 喫煙行動の観察とニコチン依存度の自己評価を約束する。

問193 1歳6か月児歯科健康診査で齲蝕罹患型が O₂ と診断された幼児の保護者に対して適切な指導はどれか。

- a 現在の状態を維持するように指示する。
- b 6か月以内に再検査の必要性があることを指導する。
- c フッ化ジアンミン銀塗布をすすめる。
- d 可能な限り齲蝕の治療を行うように指導する。

地域支援事業における介護予防教室開催計画について次の**問194**、**問195**に答えよ。

問194 対象となる地域住民の年齢はどれか。

- a 20歳以上すべて
- b 40歳以上すべて
- c 65歳以上すべて
- d 70歳以上すべて

問195 介護予防教室での講話についてメインテーマを計画した表を示す。

回	メインテーマ
第1回目	口と健康
第2回目	口の働き
第3回目	歯、入れ歯
第4回目	()
第5回目	唾 液
第6回目	まとめ

第4回目の内容について適切なのはどれか。

- a インプラント
- b フッ化物
- c 舌の働き
- d ホワイトニング

問196 キシリトールについて正しいのはどれか。2つ選べ。

- a 甘味度はショ糖よりも低い。
- b グルコースを還元してつくられる。
- c プラーク形成能がショ糖よりも低い。
- d 溶解時に吸熱反応を起こす。

問197 83歳の寝たきり状態の女性に対し、市町村保健センターの保健師から依頼を受け、歯科衛生士が訪問して口腔衛生指導を行うことになった。訪問時に留意する点として適切なのはどれか。

- a 訪問前に歯科医師と連絡をとることが定められている。
- b 初回はケアマネジャーと同行する。
- c 介護保険法による「居宅療養管理指導」として訪問する。
- d 業務記録を作成することが義務付けられている。

問198 学校保健において歯科衛生士が担当するのはどれか。

- a 学校環境衛生の維持、改善に関する指導と助言
- b 学習指導要領に基づき各教科において実施される保健学習
- c 児童生徒などの歯の検査
- d 学級活動やホームルーム活動などにおいて実施される保健指導

問199 介護給付における口腔機能向上サービスの指導計画の作成および実施にあたり留意するのはどれか。2つ選べ。

- a 「こうありたい」姿、「こうしたい」生活など本人の意向を把握する。
- b 内容は専門用語を使用する。
- c 計画は利用者と家族の了解を得る。
- d 計画の実施は専門職のみが行う。

問200 加齢に伴う口腔内の変化で正しいのはどれか。2つ選べ。

- a 咀嚼筋の機能低下
- b 顎骨の萎縮
- c 顎堤粘膜の肥厚
- d 味覚閾値の低下

平成 21 年度
第 1 回 歯科衛生士 模擬試験

問 題 B

別 冊

写真 No. 1 (問 110)

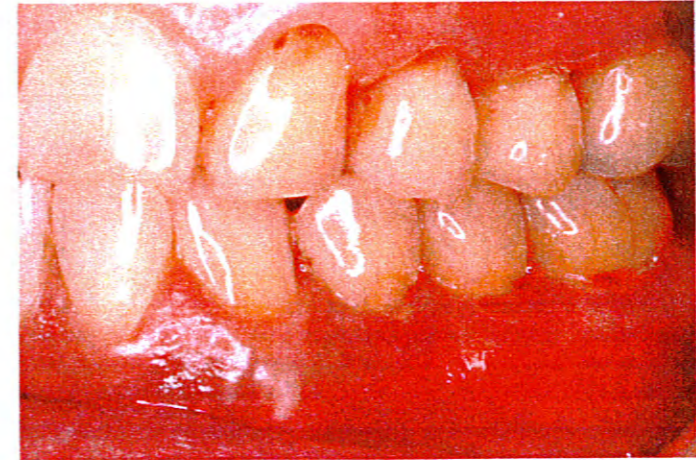


写真 No. 2 (問 111)

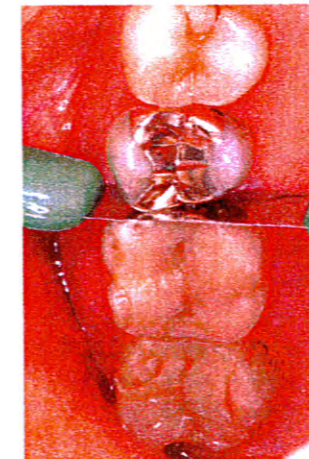


写真 No. 3 (問 112)



写真 No. 5 (問 123)



写真 No. 4 (問 122)

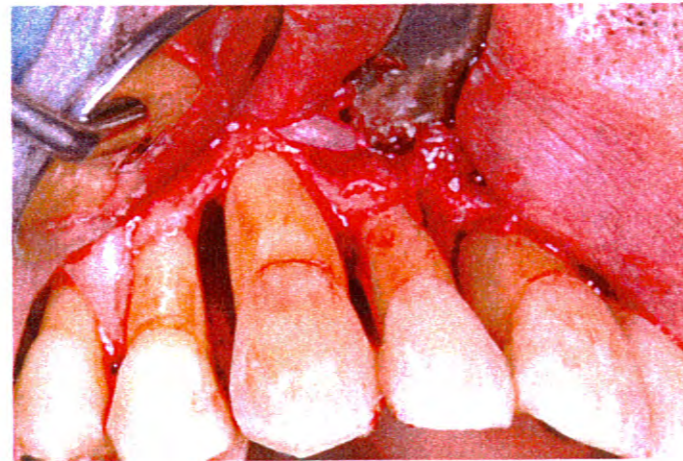


写真 No. 6 (問 124)

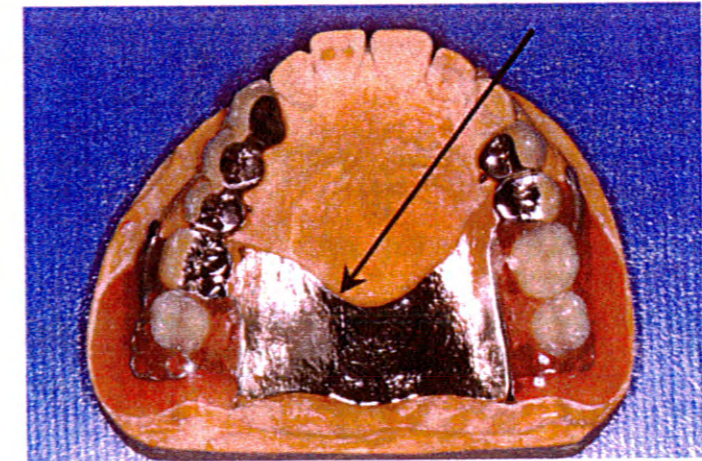


写真 No. 7 (問 132)

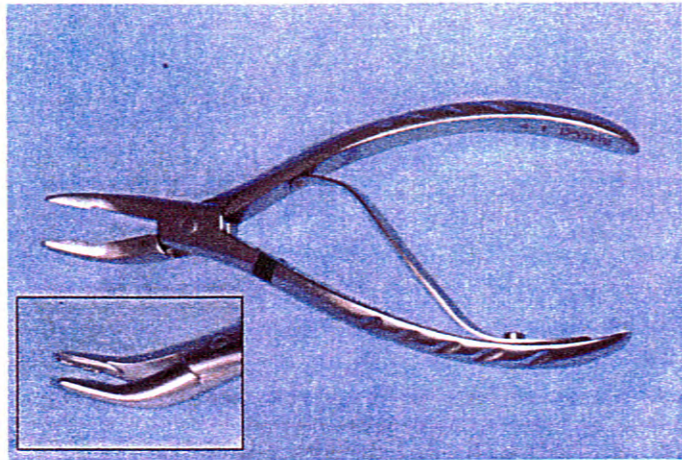


写真 No. 9 (問 141)



写真 No. 8 (問 135)



写真 No. 10 (問 144, 145)

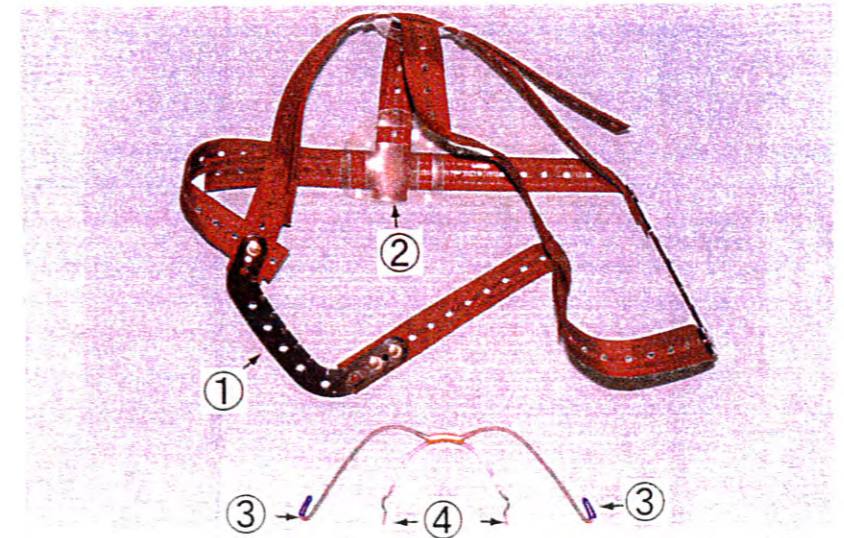


写真 No. 11 (問 147)

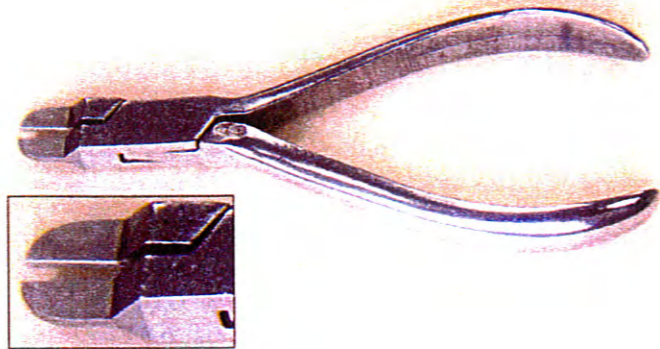


写真 No. 12 (問 148)

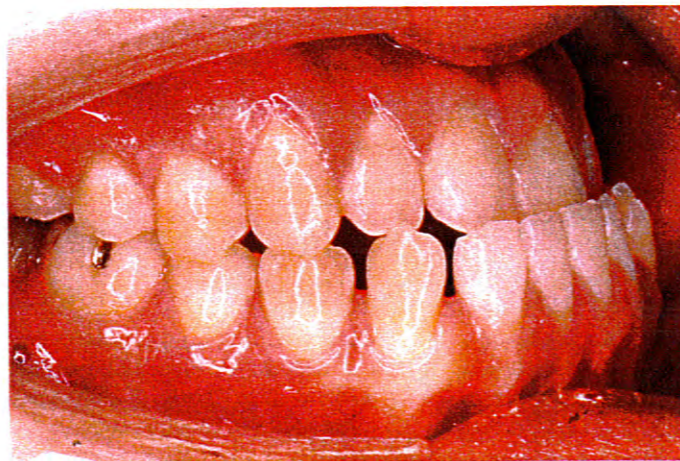
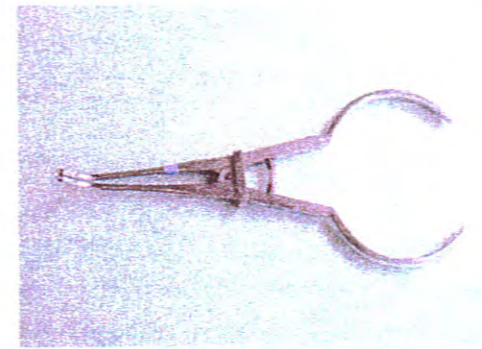


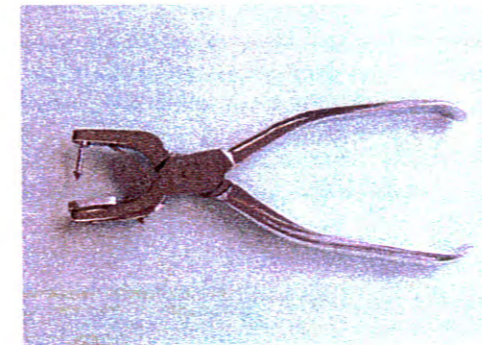
写真 No. 13 (問 159)



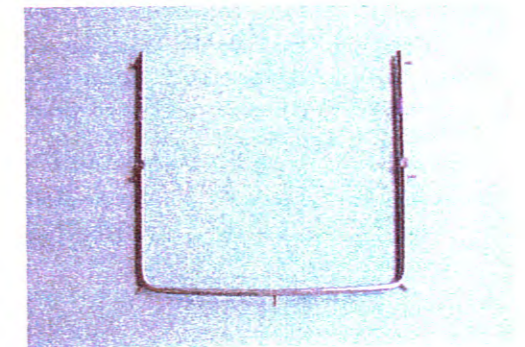
①



②



③



④

写真 No. 14 (問 162)



写真 No. 15

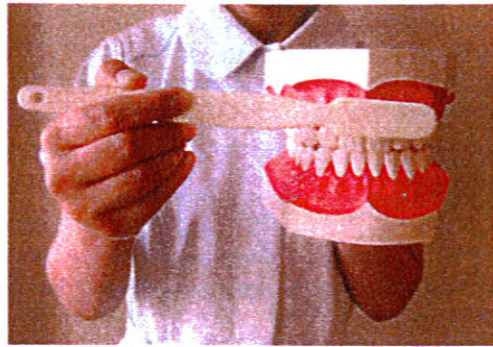
(問 185)



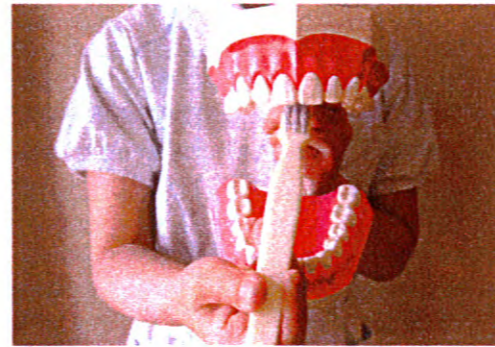
①



②



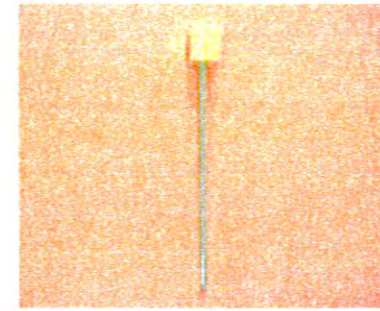
③



④

写真 No. 16

(問 188)



1



2



3



4

写真 No. 17

(問 191)

