

第1回 全国統一模擬試験

◎指示があるまで開かないこと。

午前

(9時30分～12時)

注意事項

- 試験問題の数は100問で、解答時間は正味2時間30分である。
 - 解答方法は次のとおりである。
 - 各問題にはaからdまで四つ答えがあるので、そのうち質問に適した答えを(例1)では一つ、(例2)では二つ選び答案用紙に記入すること。

<p>(例1)〔問題101〕 県庁所在地は どれか。</p> <p>a 栃木市 b 川崎市 c 神戸市 d 倉敷市</p>		<p>(例2)〔問題102〕 県庁所在地はど れか。2つ選べ。</p> <p>a 宇都宮市 b 川崎市 c 神戸市 d 倉敷市</p>
---	--	---
- (例1)の正解は「c」であるから答案用紙の
- | | | | | | | |
|-----|-----------------------|-----------------------|-----------------------|-----------------------|---|--------|
| a | b | c | d | のうち | c | をマークして |
| 101 | <input type="radio"/> | <input type="radio"/> | <input type="radio"/> | <input type="radio"/> | | |
- (例2)の正解は「a」と「c」であるから答案用紙の
- | | | | | | | | | |
|-----|-----------------------|-----------------------|-----------------------|-----------------------|-----------------------|---|-----------------------|--------|
| a | b | c | d | のうち | a | と | c | をマークして |
| 102 | <input type="radio"/> | <input type="radio"/> | <input type="radio"/> | <input type="radio"/> | <input type="radio"/> | | <input type="radio"/> | |
- (2) 答案の作成にはHBの鉛筆を使用し、濃くマークすること。
 良い解答の例・・・● (濃くマークすること。)
 悪い解答の例・・・⊕ ⊖ ◕ ⊙ (解答したことにならない。)
- 答えを修正した場合は、必ず「消しゴム」であとが残らないように完全に消すこと。鉛筆の色が残ったり「~~●~~」のような消し方などをした場合は、修正したことにならないので注意すること。
 - ア(例1)の質問には二つ以上解答した場合は誤りとする。
イ(例2)の質問には一つ又は三つ以上解答した場合は誤りとする。
 - 答案用紙は折り曲げたりメモやチェック等で汚したりしないように特に注意すること。

- 〔問題 1〕 エナメル質にみられるのはどれか。2つ選べ。
- アンドレーゼン線
 - オーエンの外形線
 - レチウス条
 - ハンターシュレーゲル条

- 〔問題 2〕 上顎骨の写真(別冊午前 No. 1)を別に示す。矢印の孔を通過するのはどれか。
- 鼻口蓋神経
 - 小口蓋神経
 - 大口蓋神経
 - 蝶口蓋神経

別冊 午前 No. 1 写真

- 〔問題 3〕 咀嚼粘膜がみられるのはどれか。
- 硬口蓋粘膜
 - 口唇粘膜
 - 歯槽粘膜
 - 頬粘膜

- 〔問題 4〕 歯の写真(別冊午前 No. 2)を別に示す。新産線が認められる歯種はどれか。
- ①
 - ②
 - ③
 - ④

別冊 午前 No. 2 写真

- 〔問題 5〕 舌の運動神経はどれか。
- 舌神経
 - 舌咽神経
 - 舌下神経
 - 顔面神経

〔問題 6〕 外胚葉由来はどれか。

- a 耳下腺
- b 顎下腺
- c 象牙質
- d 歯槽骨

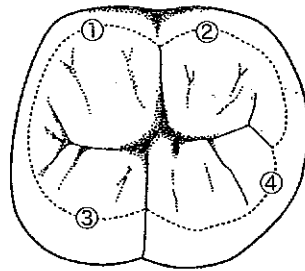
〔問題 7〕 外舌筋はどれか。

- a 垂直舌筋
- b 上縦舌筋
- c オトガイ舌筋
- d 顎舌骨筋

〔問題 8〕 図は下顎左側第一大臼歯の咬合面を示す。

近心舌側咬頭はどれか。

- a ①
- b ②
- c ③
- d ④



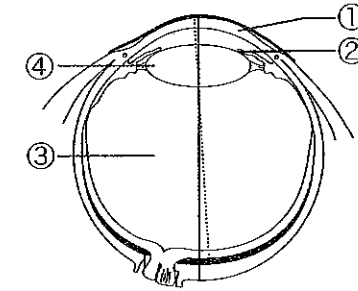
〔問題 9〕 タンパク質合成が行われる細胞内小器官はどれか。

- a リソソーム
- b ゴルジ装置
- c リボソーム
- d ミトコンドリア

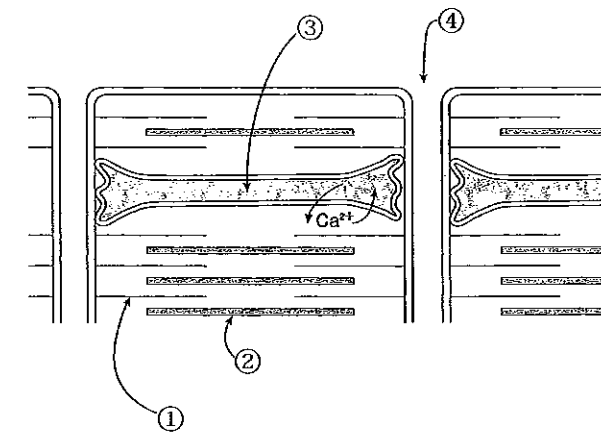
〔問題 10〕 眼球の模式図を示す。

水晶体はどれか。

- a ①
- b ②
- c ③
- d ④



〔問題 11〕 筋の模式図を示す。



ミオシンはどれか。

- a ①
- b ②
- c ③
- d ④

〔問題 12〕 歯髄と歯根膜に共通して存在する感覚はどれか。

- a 触覚
- b 痛覚
- c 温覚
- d 冷覚

〔問題 13〕 副腎皮質から分泌されるのはどれか。2つ選べ。

- a グルカゴン
- b アルドステロン
- c カルシトニン
- d グルココルチコイド

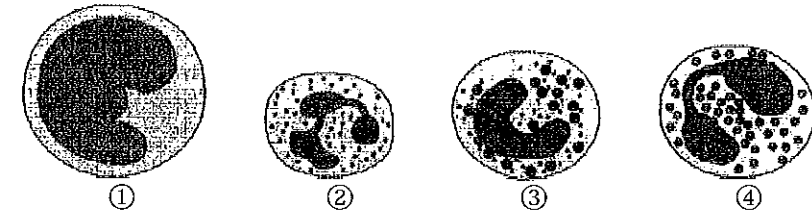
〔問題 14〕 心臓の興奮（刺激）伝導系はどれか。2つ選べ。

- a 房室結節
- b 心室筋
- c 心臓交感神経
- d プルキンエ線維

〔問題 15〕 痛覚を伝える神経線維はどれか。

- a $A\alpha$
- b $A\beta$
- c $A\gamma$
- d $A\delta$

〔問題 16〕 免疫に関する細胞の模式図を示す。



単球はどれか。

- a ①
- b ②
- c ③
- d ④

〔問題 17〕 急性炎症の徴候と組織変化との組合せで正しいのはどれか。2つ選べ。

- a 発赤 ———— 充血
- b 腫脹 ———— 浮腫
- c 疼痛 ———— うっ血
- d 熱感 ———— 滲出

〔問題 18〕 正しい組合せはどれか。

- a ハッチンソンの歯 ———— 結核
- b ターナーの歯 ———— 永久歯の根尖性歯周炎
- c 斑状歯 ———— カルシウムの過剰摂取
- d 新生歯 ———— リガフェーデ病

〔問題 19〕 辺縁性歯周炎で見られるのはどれか。

- a 歯肉の自律性増殖
- b 歯髄の石灰化
- c 仮性ポケット
- d アタッチメントロス

〔問題 20〕 自己免疫疾患はどれか。2つ選べ。

- a じん麻疹
- b 花粉症
- c シェーグレン症候群
- d 関節リウマチ

〔問題 21〕 内毒素について正しいのはどれか。2つ選べ。

- a 補体の活性化を誘導する。
- b 免疫原性は、外毒素に比べて弱い。
- c ホルマリンで無毒化できる。
- d グラム陽性菌の細胞壁の構成成分である。

〔問題 22〕 組織破壊酵素について正しいのはどれか。

- a ヒアルロニダーゼは、ヒアルロン酸を合成する酵素である。
- b ストレプトドルナーゼは、核酸分解酵素である。
- c コアグララーゼは、血中のフィブリンをフィブリノーゲンに変える。
- d コラゲナーゼは、脂肪分解酵素である。

〔問題 23〕 免疫グロブリンについて正しいのはどれか。

- a IgAは、ヒト血清中に最も高濃度で存在する免疫グロブリンである。
- b IgEは、免疫グロブリン中最大の分子量をもつ。
- c IgDは、唾液や腸管分泌液に多く含まれ局所免疫の主役である。
- d IgGは、胎盤を通過することができ、新生児の液性免疫の中心をなす。

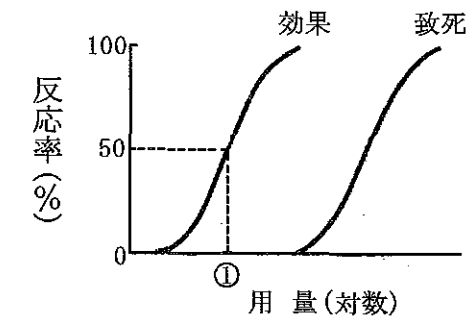
〔問題 24〕 細菌にみられる構造はどれか。

- a 核膜
- b ミトコンドリア
- c 細胞壁
- d 小胞体

〔問題 25〕 ヒト免疫不全ウイルスについて正しいのはどれか。2つ選べ。

- a Bリンパ球に感染する。
- b ヘルペスウイルス科に属する。
- c 逆転写酵素を持っている。
- d 日和見感染を起こす。

〔問題 26〕 図は薬物の用量と反応との関係を示す。



①はどれか。

- a ED₅₀
- b LD₅₀
- c AUC
- d t_{max}

〔問題 27〕 吸収後に肝臓で初回通過効果を受けるのはどれか。

- a 軟膏剤
- b 吸入剤
- c 内服薬
- d バッカル錠

〔問題 28〕 薬事法について正しいのはどれか。2つ選べ。

- a 薬用成分を含まない歯磨剤は化粧品として扱われる。
- b 劇薬は白地に赤枠で、赤字でその品名と「劇」の文字を記載する。
- c 処方せんの保存期間について規定している。
- d 毒薬は白地に黒枠で、黒字でその品名と「毒」の文字を記載する。

〔問題 29〕 吸入麻酔薬はどれか。

- a 亜酸化窒素
- b 塩酸リドカイン
- c チオペンタール
- d プロポフォール

〔問題 30〕 抗血栓薬はどれか。2つ選べ。

- a トラネキサム酸
- b 酸化セルロース
- c ウロキナーゼ
- d ヘパリン

〔問題 31〕 第一大臼歯の形成期間について正しいのはどれか

- a 歯胚形成は胎生6週である。
- b 石灰化開始は出生時である。
- c 歯冠完成は6～7年である。
- d 歯根完成は12～15年である。

〔問題 32〕 不溶性グルカンの形成に関与するのはどれか。

- a キシリトール
- b ラクトース
- c マルトース
- d スクロース

〔問題 33〕 唾液でカリエスリスクが高いのはどれか。

- a フッ素イオン濃度が高い。
- b ミュータンス菌数が少ない。
- c 重炭酸塩濃度が高い。
- d 唾液分泌量が少ない。

〔問題 34〕 食物成分が直接関与するのはどれか。2つ選べ。

- a 歯垢の形成
- b 歯肉縁下歯石の形成
- c ペリクルの形成
- d マテリアアルバの沈着

〔問題 35〕 歯磨剤の成分とその作用についての組合せで正しいのはどれか。2つ選べ。

- a モノフルオロリン酸ナトリウム —— 殺菌作用
- b デキストラナーゼ —— 再石灰化促進作用
- c 乳酸アルミニウム —— 知覚過敏緩和作用
- d ポリリン酸ナトリウム —— 歯石沈着予防作用

〔問題 36〕 齲蝕予防における宿主対策はどれか。2つ選べ。

- a 予防填塞
- b 代用甘味料の利用
- c プラークコントロール
- d フッ化物洗口

〔問題 37〕 フッ化物洗口による齲蝕予防機序で正しいのはどれか。2つ選べ。

- a エナメル質ペリクルの形成促進
- b 歯の形成期における歯質強化
- c 萌出後のエナメル質表層の再石灰化促進
- d エナメル質の耐酸性効果

〔問題 38〕 歯のフッ素症で正しいのはどれか。2つ選べ。

- a 原因はフッ素の欠乏症である。
- b 永久歯よりも乳歯に好発する。
- c エナメル芽細胞が阻害される。
- d 左右対称に発生する。

〔問題 39〕 口臭物質で糖尿病と関連性が深いのはどれか。

- a 硫化水素
- b アセトン
- c メチルメルカプタン
- d ジメチルサルファイド

〔問題 40〕 O' Leary の PCR が表すのはどれか。

- a 歯垢の付着状態
- b 歯肉炎の炎症の程度
- c 歯石の沈着状態
- d 齲蝕の程度

〔問題 41〕 平成 17 年歯科疾患実態調査の結果について正しいのはどれか。

- a CPIコード 3 以上の者の割合は40歳代が最も高い。
- b フッ化物歯面塗布を受けた場所は保健所が最も多い。
- c 1日2回以上歯をみがく者の割合は約70%である。
- d 5歳以上15歳未満で歯肉に所見のある者は50%を超えている。

〔問題 42〕 3歳児歯科健康診査の結果の一部を図に示す。

E	D	C	B	A	A	B	C	D	E
/	/	/	/	/	C	C	/	/	/
E	D	C	B	A	A	B	C	D	E
C	C	/	/	/	/	/	C	C	/

齲蝕罹患型で正しいのはどれか。

- a A 型
- b B 型
- c C₁ 型
- d C₂ 型

〔問題 43〕 7歳の男児。学校歯科健康診断で下顎左側第一大臼歯の咬合面にインレー修復、近心面に齲窩が認められた。

健康診断票（歯・口腔）に記載する記号はどれか。

- a C
- b △
- c ○
- d ×

〔問題 44〕 学校歯科保健における CO について正しいのはどれか。2つ選べ。

- a 実質欠損が認められる。
- b 保健指導が必要である。
- c 切削充填処置が必要である。
- d 再石灰化が期待できる。

〔問題 45〕 口腔症状と原因物質との組合せで正しいのはどれか。2つ選べ

- a 水銀——— 歯の酸蝕
- b カドミウム—— 歯頸部黄色環
- c 鉛——— 歯の咬耗
- d アニリン——— 口唇チアノーゼ

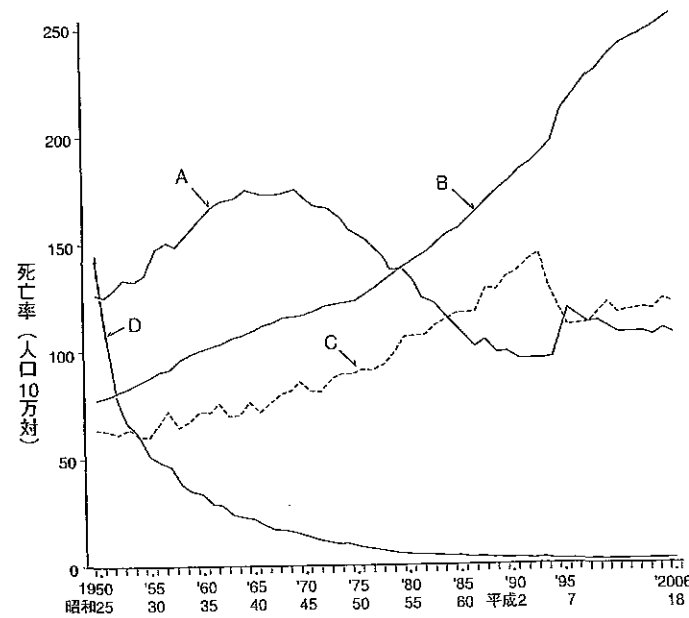
〔問題 46〕 ヘルスプロモーションの概念に合致するのはどれか。

- a 予防接種
- b 安全な水の供給
- c 必須医薬品の準備
- d 生活習慣病対策

〔問題 47〕 予防医学の三次予防に含まれるのはどれか。

- a 糖尿病予防のための栄養指導
- b プールの塩素消毒
- c 閉経後女性を対象とした骨粗鬆症検診
- d 慢性心不全患者に対する退院後の生活指導

〔問題 48〕 我が国の主要死因別にみた死亡率（人口10万対）の年次推移を図に示す。



曲線A～Dに該当する疾患の組合せで正しいのはどれか。

	曲線A	曲線B	曲線C	曲線D
a	悪性新生物	心疾患	脳血管疾患	結核
b	悪性新生物	脳血管疾患	結核	心疾患
c	脳血管疾患	悪性新生物	心疾患	結核
d	脳血管疾患	悪性新生物	結核	心疾患

〔問題 49〕 平均寿命はどれか。

- a 0歳の平均余命
- b 1歳の平均余命
- c 50歳以降の生存者の平均年齢
- d 65歳以降の平均年齢

〔問題 50〕 環境問題とその原因物質の組合せで正しいのはどれか。2つ選べ。

- a 光化学スモック —— 浮遊粒子状物質
- b 酸性雨 —— 窒素酸化物
- c 地球温暖化 —— 一酸化炭素
- d オゾン層破壊 —— フロン

〔問題 51〕 上水道について正しいのはどれか。2つ選べ。

- a 我が国の上水道の普及率は95%を超えている。
- b 都市部では緩速濾過法が多く用いられている。
- c トリハロメタンは、煮沸しても除去できない。
- d 浄水法は、基本的には沈殿、濾過、消毒の順に進行する。

〔問題 52〕 疫学研究について正しいのはどれか。

- a 横断研究は、有病率を用いて調べる研究方法である。
- b コホート研究では相対危険度を算出することはできない。
- c 症例対照研究ではオッズ比を算出することはできない。
- d 介入研究は、観察疫学の一つである。

〔問題 53〕 感染症における宿主の感受性対策はどれか。

- a 患者の届出
- b 害虫の駆除
- c 病原体の滅菌
- d ワクチンの接種

〔問題 54〕 細菌性食中毒について正しいのはどれか。

- a 腸炎ビブリオ食中毒は食前加熱で予防はできない。
- b カンピロバクターは、黄色ブドウ球菌に比べて潜伏期が長い。
- c サルモネラによる食中毒は、生魚が原因食品であることが多い。
- d ウェルシュ菌は芽胞を形成しない。

〔問題 55〕 健康増進法について正しいのはどれか。

- a 食品添加物の基準について規定している。
- b 保健所の設置の根拠法である。
- c 厚生労働大臣に、健康診査等指針を策定することが義務づけられている。
- d 市町村は、健康増進計画の策定が義務づけられている。

〔問題 56〕 我が国の母子保健の現状に関する記述である。正しいのはどれか。

- a 年齢階級別にみると40歳以上の母では死産率が高い。
- b 乳児死亡原因の第1位は、乳幼児突然死症候群（SIDS）である。
- c 妊娠中の喫煙や受動喫煙は巨大児出産の危険因子になる。
- d 「健やか親子21」は少子化対策の具体的な実施計画である。

〔問題 57〕 職業性疾患と原因の組合せで正しいのはどれか。

- a 頸肩腕障害 ————— 有機溶剤
- b 白ろう病 ————— 局所振動
- c VDT作業障害 ————— 金属熱
- d 潜函病 ————— 有機溶剤

〔問題 58〕 歯科衛生法について正しいのはどれか。2つ選べ。

- a 歯科衛生士の業務従事の届出は3年毎に行う。
- b 歯科衛生士名簿の登録事項に変更を生じたときは変更の日から3ヶ月以内に届け出る。
- c 歯科衛生士業務記録は3年間保存する。
- d 業務上の秘密保持義務がある。

〔問題 59〕 国民医療費について正しいのはどれか。

- a 年齢階級別では75歳以上が約50%を占める。
- b 傷病別では循環器系疾患が最多である。
- c 制度区分別では老人保険給付分が最多である。
- d ここ数年間は毎年40兆円を超えている。

〔問題 60〕 介護保険について正しいのはどれか。2つ選べ。

- a 社会保険の一つである。
- b 保険者は都道府県である。
- c 被保険者は満20歳以上である。
- d 要介護認定は介護認定審査会が行う。

〔問題 61〕 胃液に含まれる消化酵素はどれか。

- a アミラーゼ
- b トリプシン
- c ペプシン
- d リパーゼ

〔問題 62〕 血清カルシウム濃度の調節因子はどれか。2つ選べ。

- a チロキシン
- b パラソルモン
- c インスリン
- d カルシトニン

〔問題 63〕 人体内で合成不可能な脂肪酸はどれか。

- a リノール酸
- b オレイン酸
- c パルミチン酸
- d ステアリン酸

〔問題 64〕 ビタミンと欠乏症との組合せで正しいのはどれか。

- a ビタミンA ————— ペラグラ
- b ビタミンB₁ ————— ウェルニッケ脳症
- c ビタミンC ————— 夜盲症
- d ビタミンD ————— 壊血病

〔問題 65〕 無機質について正しいのはどれか。

- a カリウムは細胞内よりも細胞外に多く存在する。
- b コバルトはビタミンB₁₂の成分になっている。
- c ナトリウムは細胞内液に含まれる主な陽イオンである。
- d カルシウムを大量に摂取しても過剰障害は起こらない。

〔問題 66〕 ヒト唾液中の抗菌物質はどれか。2つ選べ。

- a ペルオキシダーゼ
- b ラクトフェリン
- c 重炭酸塩
- d アルブミン

〔問題 67〕 次のうち糖質系甘味料はどれか。2つ選べ。

- a キシリトール
- b パラチノース
- c アスパルテーム
- d ステビオサイド

〔問題 68〕 「授乳・離乳の支援ガイド」(平成19年)について、正しいのはどれか。

- a 離乳の開始前の乳児にとって、最適な栄養源は果汁である。
- b 生後7、8ヶ月頃からは歯ぐきでつぶせる固さのものを与える。
- c 離乳を開始して3ヶ月を過ぎた頃から、離乳食は1日2回にしていく。
- d はちみつは、満1歳までは与えないようにする。

〔問題 69〕 生活習慣病の一次予防を目的として設定されている指標はどれか。

- a 推定平均必要量
- b 推奨量
- c 目安量
- d 目標量

〔問題 70〕 特定保健用食品と保健機能成分との組合せで正しいのはどれか。

- a 血圧が高めの方に適する食品 ————— L-アラビノース
- b 骨の健康が気になる方に適する食品 ————— グアバ葉ポリフェノール
- c 血中中性脂肪、体脂肪が気になる方に適する食品 — ジアシルグリセロール
- d 血糖値が気になる方の食品 ————— パラチノース

〔問題 71〕 歯科衛生士の予防処置業務で正しいのはどれか。2つ選べ。

- a アタッチメントレベルの測定
- b PMTC
- c 表面麻酔薬の塗布
- d フッ化物歯面塗布

〔問題 72〕 歯石について正しいのはどれか。2つ選べ。

- a 主な無機成分は炭酸カルシウムである。
- b 歯肉縁上歯石の好発部位は唾液腺開口部付近である。
- c 歯肉縁下歯石は層状構造をしている。
- d 歯肉縁下歯石は、歯肉縁上歯石に比べて硬い。

次の文より〔問題 73〕、〔問題 74〕の問いに答えよ。

2歳の女兒。保護者が歯肉の色調を心配して来院した。全身的な問題はないという。初診時の口腔内写真(別冊午前No.3)を別に示す。

別冊 午前 No.3 写真

〔問題 73〕 写真から観察されるのはどれか。2つ選べ。

- a 歯肉の腫脹
- b 歯頸部齲蝕
- c 歯垢
- d クレフト

〔問題 74〕 適切な対応はどれか。

- a 経過観察
- b 叢生の改善
- c 保護者への刷掃法の指導
- d 歯周ポケットの搔爬

〔問題 75〕 成人の正常な歯肉について正しいのはどれか。

- a 歯肉溝は4mm以上の深さがある。
- b 遊離歯肉にステッピングが認められる。
- c 辺縁歯肉にフェストゥーンが認められる。
- d 付着歯肉は非可動性である。

〔問題 76〕 口腔内写真（別冊午前 No. 4）を別に示す。付着歯肉はどれか。

- a ①
- b ②
- c ③
- d ④

別冊 午前 No.4 写真

〔問題 77〕 仮性ポケットで正しいのはどれか。2つ選べ。

- a 炎症症状を伴う。
- b 歯槽骨の吸収を伴う。
- c 上皮付着部の位置は正常である。
- d ポケット底は、歯槽骨頂より根尖側にある。

〔問題 78〕 アタッチメントレベルを測定する目的はどれか。

- a 歯周ポケット底部の形を知る。
- b 歯槽骨の吸収の程度を知る。
- c 付着歯肉の幅の減少の程度を知る。
- d 歯周組織の破壊の程度を知る。

〔問題 79〕 滅菌した器具の管理について正しいのはどれか。2つ選べ。

- a オートクレーブの滅菌条件は100℃、2気圧、20分である。
- b 滅菌物を取り出す時は、不潔部位と清潔部位との境界線に触れる。
- c 滅菌容器から滅菌物を取り出したら、もとに戻さない。
- d 滅菌パックには、内容名と日付を明記し、古いものから順番に使用する。

〔問題 80〕 次の文の下線部で正しいのはどれか。

グルコースクリアランステストは1%グルコース溶液で洗口後、一定時間おきの歯垢中のグルコース量を糖試験紙で測定する。グルコースが長時間残っていると齶蝕活動性が低いことを示している。

- a ①
- b ②
- c ③
- d ④

〔問題 81〕 齶蝕活動性試験で正しいのはどれか。

- a フォスディックテストは、唾液の流出量を測定する。
- b Dentocult CA®は、ミュータンス菌を検出する。
- c カリオスタット®は、歯垢中の細菌の酸産生能を測定する。
- d Dentocult LB®は唾液の緩衝能を測定する。

〔問題 82〕 脳貧血の症状はどれか。2つ選べ。

- a 頻脈
- b 冷汗
- c 血圧低下
- d 顔面紅潮

〔問題 83〕 鎌型スケーラーについて正しいのはどれか。2つ選べ。

- a 不良肉芽の搔爬に用いる。
- b 引く操作で行う。
- c 歯肉縁上歯石の除去に用いる。
- d 歯周ポケット内に挿入しやすい。

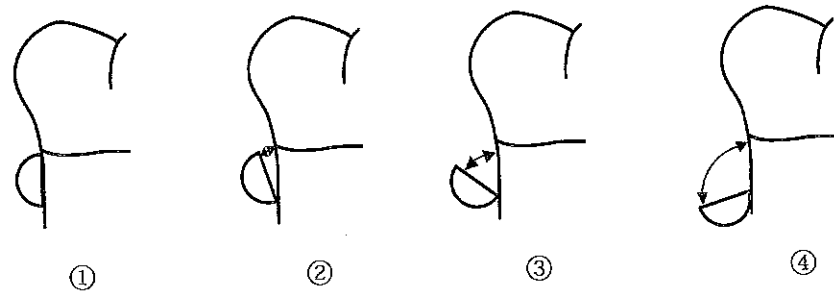
〔問題 84〕 エアスケーラーについて正しいのはどれか。2つ選べ。

- a フェザータッチで歯面に当てる。
- b エアタービンの圧搾空気を利用している。
- c 根分岐部の除石に用いる。
- d 不良肉芽の搔爬にも利用できる。

〔問題 85〕 エアロゾルの発生に関係があるのはどれか。

- a 超音波スケーラー
- b 鋭匙型スケーラー
- c 鎌型スケーラー
- d やすり型スケーラー

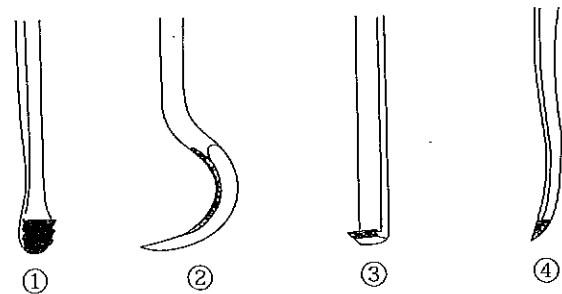
〔問題 86〕 図はグレーシータイプキュレットの大白歯遠心部歯肉縁下への挿入角度を示す。



正しいのはどれか。

- a ①
- b ②
- c ③
- d ④

〔問題 87〕 図はスケーラーの形態を示す。正しい組合せはどれか。2つ選べ。



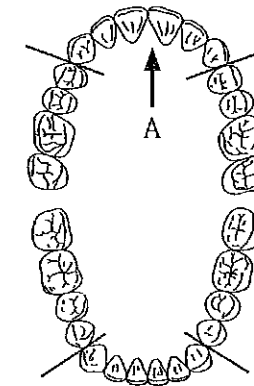
- a ①—ファイル——多量に付着している歯石の大まかな除去
- b ②—ホウ———歯肉縁下歯石の除去
- c ③—シッケル———歯面の滑沢化
- d ④—チゼル———下顎前歯部隣接面縁上歯石の除去

◇M191A

〔問題 88〕 術者が側方位（9～10時）で臼歯部をスケーリングする場合、患者の頭部を右へ傾斜させるのはどれか。2つ選べ。

- a 上顎左側口蓋側
- b 上顎右側口蓋側
- c 下顎左側頬側
- d 下顎右側頬側

〔問題 89〕 写真（別冊午前 No. 5）を別に示す。図はスケーリングの部位区分を示す。Aの口蓋側面のスケーリングに用いるのはどれか。



- a ①
- b ②
- c ③
- d ④

別冊 午前 No.5 写真

〔問題 90〕 48歳の女性。歯肉の腫脹を主訴として来院した。上顎右側第一大臼歯部の歯周ポケットは4～6mmで、歯肉縁下歯石の沈着が認められた。上顎右側第一大臼歯頬側遠心面のスケーリングで正しいのはどれか。2つ選べ。

- a ヘッドローテーションは15度で行う。
- b マキシラアングルは+15度で行う。
- c 11～1時の位置で行う。
- d グレーシータイプキュレットは#13を使用する。

◇M191A

〔問題 91〕 歯石除去時における偶発事故の予防と対策について正しいのはどれか。2つ選べ。

- a 滅菌されたスケーラーを使用する。
- b 鋭利な刃のスケーラーを用いる。
- c 歯石が目に入った場合は終了後に蒸留水やホウ酸水で洗眼する。
- d 歯石除去中にスケーラーが破折した場合、すぐにバキュームで破折片を吸引する。

〔問題 92〕 歯面清掃器について正しいのはどれか。2つ選べ。

- a 重炭酸ナトリウムの粉末を用いる。
- b 茶しぶやタバコのヤニの除去に有効である。
- c 歯肉縁下歯石の除去も可能である。
- d バキュームを用いる必要はない。

〔問題 93〕 ポケットプローブを用いた診査で正しいのはどれか。2つ選べ。

- a 出血の有無
- b 歯根の長さ
- c 歯の動揺度
- d アタッチメントレベル

次の文により、〔問題 94〕、〔問題 95〕の問いに答えよ。

体重15kgの男児。冷蔵庫に保管されている0.2%フッ化ナトリウム洗口液を誤って20mL飲んでしまったと、家族から連絡を受けた。

〔問題 94〕 誤飲したフッ素量はいくらか。

- a 4 mg
- b 18mg
- c 30mg
- d 40mg

〔問題 95〕 まず対応すべきことはどれか。

- a 誤飲量が少ないので中毒の心配はないと説明する。
- b 直ちに内科を受診し胃洗浄を受けるように指示する。
- c 吐かせた後、牛乳を飲ませるように指示する。
- d 悪心・嘔吐がみられたら連絡するように指示する。

〔問題 96〕 PMTCについて正しいのはどれか。

- a 化学的プラークコントロールである。
- b 外来性色素沈着物は除去されない。
- c 補綴物のメンテナンスに有効である。
- d 歯科衛生士は行うことはできない。

〔問題 97〕 小学校でのフッ化物洗口で正しいのはどれか。

- a 給食の直前に実施するとよい。
- b 洗口液の量は一人1回10ml程度にする。
- c 洗口液は3分間口の中に含む。
- d 洗口後はすぐに歯みがきを行うと効果的である。

〔問題 98〕 フッ化ジアンミン銀塗布について正しいのはどれか。2つ選べ。

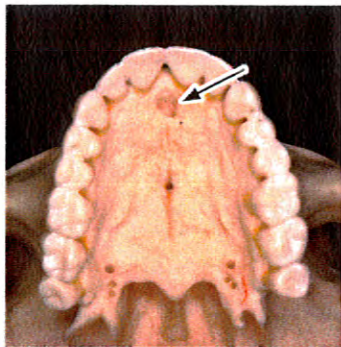
- a 乳歯齲蝕の進行抑制が主な目的である。
- b 象牙質の知覚過敏症の抑制に用いられる。
- c 歯髄に対する為害作用はない。
- d 塗布の際、防湿の必要はない。

〔問題 99〕 小窩裂溝填塞法について正しいのはどれか。2つ選べ。

- a 防湿は、ラバーダム防湿を行う。
- b グラスアイオノマー系の填塞材では、エッチング処理は必要ない。
- c エッチング処理は、填塞材を填塞した後に行う。
- d バーニッシュの塗布は、エッチング処理後に行う。

〔問題 100〕 7歳の女兒。歯科医師から歯ブラシを用いるフッ化物ゲル歯面塗布法の実施を指示された。正しいのはどれか。

- a 塗布前には歯面の清掃は不要である。
- b ゲル剤を10ml程度歯ブラシにつけて、ブラッシングの要領で塗布する。
- c 塗布後流出した唾液は吐かせる。
- d 塗布した日は歯みがきを控える。



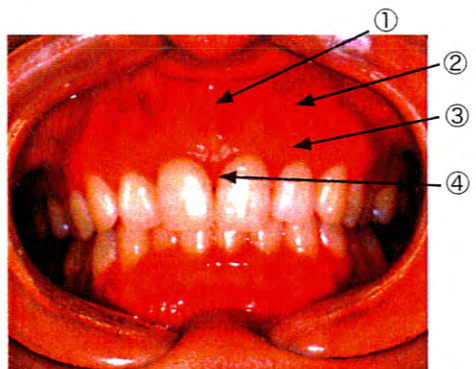
午前 No. 1



午前 No. 2



午前 No. 3



午前 No. 4



午前 No. 5

第1回 全国統一模擬試験

◎指示があるまで開かないこと。

午後 (13時30分～16時)

注意事項

- 1 試験問題の数は100問で、解答時間は正味2時間30分である。
- 2 解答方法は次のとおりである。
 - (1) 各問題にはaからdまで四つ答えがあるので、そのうち質問に適した答えを(例1)では一つ、(例2)では二つ選び答案用紙に記入すること。

<p>(例1)〔問題101〕 県庁所在地は どれか。 a 栃木市 b 川崎市 c 神戸市 d 倉敷市</p>		<p>(例2)〔問題102〕 県庁所在地はど れか。2つ選べ。 a 宇都宮市 b 川崎市 c 神戸市 d 倉敷市</p>
---	--	---

(例1)の正解は「c」であるから答案用紙の

a	b	c	d	のうち	c	をマークして
101	<input type="radio"/>	<input type="radio"/>	<input type="radio"/>	<input type="radio"/>		<input type="radio"/>

(例2)の正解は「a」と「c」であるから答案用紙の

a	b	c	d	のうち	a	と	c	をマークして
102	<input type="radio"/>	<input type="radio"/>	<input type="radio"/>	<input type="radio"/>		<input type="radio"/>		<input type="radio"/>

(2) 答案の作成にはHBの鉛筆を使用し、濃くマークすること。
 良い解答の例・・・● (濃くマークすること。)
 悪い解答の例・・・○ ⊖ ⊕ ⊙ (解答したことにならない。)

 - (3) 答えを修正した場合は、必ず「消しゴム」であとが残らないように完全に消すこと。鉛筆の色が残ったり「~~●~~」のような消し方などをした場合は、修正したことにならないので注意すること。
 - (4) ア(例1)の質問には二つ以上解答した場合は誤りとする。
 イ(例2)の質問には一つ又は三つ以上解答した場合は誤りとする。
 - (5) 答案用紙は折り曲げたりメモやチェック等で汚したりしないように特に注意すること。

- 〔問題 1〕 セカンド・オピニオンの目的はどれか。
- a 疾病予防
 - b 院内感染対策
 - c 医療事故の防止
 - d 患者の意思決定
- 〔問題 2〕 病歴聴取について正しい組合せはどれか。
- a 主 訴 ————— 症状の経過
 - b 家族歴 ————— 出身地や職業
 - c 現病歴 ————— 生活上の習慣や環境
 - d 既往歴 ————— 局所と全身疾患の有無の調査
- 〔問題 3〕 手指、口腔粘膜および金属器具のいずれにも使用できる消毒薬はどれか。
- a グルタルアルデヒド
 - b 消毒用エタノール
 - c 塩化ベンザルコニウム
 - d 次亜塩素酸ナトリウム
- 〔問題 4〕 接着性レジンセメントにおける重合開始剤はどれか。
- a HEMA
 - b 4-META
 - c TBB
 - d UDMA
- 〔問題 5〕 エックス線の性質で正しいのはどれか。
- a 物質に当たると、透過、吸収、散乱を起こす。
 - b 電場、磁場の影響を受ける。
 - c 真空中では音速度である。
 - d 質量がある。

〔問題 6〕 エックス線被曝のないのはどれか。2つ選べ。

- a CT
- b MRI
- c 超音波診断装置
- d デジタルエックス線撮影装置

〔問題 7〕 スミア層を除去できるのはどれか。

- a エッチング材
- b エタノール
- c 過酸化水素水
- d 生理食塩水

〔問題 8〕 窩洞形成後の写真（別冊午後 No.1）を別に示す。

ブラックの窩洞分類で正しいのはどれか。

- a I 級
- b II 級
- c III 級
- d V 級

別冊 午後 No.1 写真

〔問題 9〕 光重合型コンポジットレジンで正しいのはどれか。2つ選べ。

- a パーニッシュの処理が必要である。
- b ベース材の主成分はBis-GMAである。
- c 波長470nm付近の光でラジカル重合する。
- d 光増感剤としてヒドロキノンが配合されている。

〔問題 10〕 即時歯間分離法に使用するものはどれか。2つ選べ。

- a ウェッジ
- b 弾性ゴム
- c セパレーター
- d タップルマイヤー・リテーナー

〔問題 11〕 ポーセレンラミネートベニア修復について正しいのはどれか。2つ選べ。

- a グラスアイオノマーセメントで接着する。
- b 歯髄刺激が強い。
- c 主に生活歯に用いられる。
- d ブラキシズムのある患者には適用すべきではない。

〔問題 12〕 齶蝕検知液を塗布した歯の写真（別冊午後 No. 2）を別に示す。

赤く染まっている部分の除去に使用するものはどれか。

- a スプーンエキスカベーター
- b ジンジバルマージントリマー
- c アングルフォーマー
- d ハッチェット

別冊 午後 No.2 写真

〔問題 13〕 歯髄鎮静効果がないのはどれか。

- a グアヤコール
- b ユージノール
- c フェノールカンフル
- d 水酸化カルシウム

〔問題 14〕 20歳の男性。下顎右側第二小白歯の齶蝕治療を希望して来院した。特に臨床症状はないが、齶蝕を完全に除去すると露髄する可能性があるとして診断された。初診時のエックス線写真（別冊午後 No. 3）を別に示す。

適切な処置法はどれか。

- a 生活歯髄切断法
- b 麻酔抜髄法
- c 歯髄鎮静療法
- d 暫間的間接覆髄法

別冊 午後 No.3 写真

〔問題 15〕 器具の写真（別冊午後 No. 4）を別に示す。

側方加圧根管充填時に用いるのはどれか。

- a ①
- b ②
- c ③
- d ④

別冊 午後 No.4 写真

〔問題 16〕 根管内の交互洗浄の組合せで正しいのはどれか。2つ選べ。

- a EDTA ————— 次亜塩素酸ナトリウム液
- b 過酸化尿素 ————— 過酸化水素水
- c 過酸化水素水 ————— 次亜塩素酸ナトリウム液
- d フェノールスルホン酸 ——— 炭酸水素ナトリウム

〔問題 17〕 ガッタパーチャポイントの所要性質はどれか。2つ選べ。

- a 熱可塑性
- b 膨張性
- c 不変性
- d 吸水性

〔問題 18〕 エックス線写真（別冊午後 No. 5）を別に示す。

下顎前歯部に観察できるのはどれか。2つ選べ。

- a 歯石
- b 歯肉縁下歯垢
- c 歯根破折
- d 垂直性歯槽骨吸収

別冊 午後 No.5 写真

〔問題 19〕 歯肉炎と歯周炎の鑑別点として正しいのはどれか。

- a 口臭
- b 歯石の沈着
- c 歯槽骨の吸収
- d ポケットの深さ

〔問題 20〕 歯周疾患の初期治療はどれか。2つ選べ。

- a 歯肉剥離搔爬術
- b 悪習癖の改善
- c 咬合調整
- d 永久固定

〔問題 21〕 歯周外科治療時の写真（別冊午後 No. 6 A、B）を別に示す。

この治療法の目的はどれか。

- a 歯周組織の再生
- b 角化歯肉の増加
- c 口腔前庭の拡張
- d 上皮性付着の獲得

別冊 午後 No.6 A、B 写真

〔問題 22〕 歯周外科とその適応症で正しい組合せはどれか。

- a 歯周組織再生誘導法 ————— 仮性ポケット
- b 歯肉切除術 ————— 付着歯肉欠損
- c 新付着術 ————— 歯肉増殖
- d フラップ手術 ————— 3壁性骨欠損

〔問題 23〕 歯の喪失に伴う機能的変化はどれか。

- a 唾液分泌量の低下
- b 歯槽骨の吸収
- c 舌の感覚異常
- d 咀嚼能率の低下

〔問題 24〕 左右側いずれかの鼻翼下縁と両側耳珠上縁とを含む平面はどれか。

- a SN平面
- b カンペル平面
- c 眼耳平面
- d フランクフルト平面

〔問題 25〕 成形修復はどれか。2つ選べ。

- a コンポジットレジン修復
- b グラスアイオノマーセメント修復
- c インレー修復
- d クラウン・ブリッジ修復

〔問題 26〕 義歯の写真(別冊午後 No.7 A、B)を別に示す。

写真Aの義歯と比較した写真Bの義歯の特徴はどれか。2つ選べ。

- a 修理が容易である。
- b 熱の伝導性が良い。
- c 異物感が少ない。
- d プラークが付着しやすい。

別冊 午後 No.7 A、B 写真

〔問題 27〕 義歯の写真(別冊午後 No. 8)を別に示す。

この義歯の説明として正しいのはどれか。

- a アタッチメント義歯である。
- b 遊離端義歯である。
- c テレスコープ義歯である。
- d 連結装置が用いられている。

別冊 午後 No.8 写真

〔問題 28〕 金属のみで製作される歯冠補綴物はどれか。2つ選べ。

- a ジャケットクラウン
- b 3/4クラウン
- c 陶材焼付鑄造冠
- d プロキシマルハーフクラウン

〔問題 29〕 半自浄型の橋体(ポンティック)はどれか。2つ選べ。

- a 離底型
- b 偏側型
- c リッジラップ型
- d 鞍状型

〔問題 30〕 唇顎口蓋裂の治療ステップを①～④に示す。

- | |
|------------------|
| ① ホッツ床(Hotz床)の装着 |
| ② スピーチエイドの装着 |
| ③ 口唇形成術 |
| ④ 口蓋形成術 |

まず、はじめに行う処置はどれか。

- a ①
- b ②
- c ③
- d ④

〔問題 31〕 顎関節症で正しいのはどれか。

- a 両側性には発症しない。
- b 下顎頭の滑走運動が制限される。
- c 口角下垂がみられる。
- d 流涎がみられる。

〔問題 32〕 ウイルス感染による唾液腺疾患はどれか。

- a シェーグレン症候群
- b 唾石症
- c 流行性耳下腺炎
- d 粘液瘤

〔問題 33〕 三叉神経痛について正しいのはどれか。2つ選べ。

- a 20～30歳の女性に多い。
- b 激しい発作性疼痛がある。
- c 味覚障害が起こる。
- d 治療にはカルバマゼピンが有効である。

〔問題 34〕 ベーチェット病の臨床症状はどれか。2つ選べ。

- a 口腔乾燥
- b 口腔粘膜アフタ
- c 眼のブドウ膜炎
- d 乾燥性角膜炎

〔問題 35〕 抜歯窩の出血に対する一次止血法で正しいのはどれか。2つ選べ。

- a 電気メスによる焼灼
- b 出血部位の圧迫
- c ゼラチンスポンジの填入
- d ナイロン糸による縫合

〔問題 36〕 64歳の男性。口腔内の白色病変を主訴に来院した。舌粘膜の白色偽膜はピンセットで剥がすことができ、剥離面はびらん状であった。口腔内写真（別冊午後 No. 9）を別に示す。

考えられるのはどれか。

- a 口腔カンジダ症
- b 白板症
- c 扁平苔癬
- d 乳頭腫

別冊 午後 No.9 写真

〔問題 37〕 Hellman の歯齢 III A に相当する暦年齢はどれか。

- a 1～3歳
- b 3～5歳
- c 5～7歳
- d 7～9歳

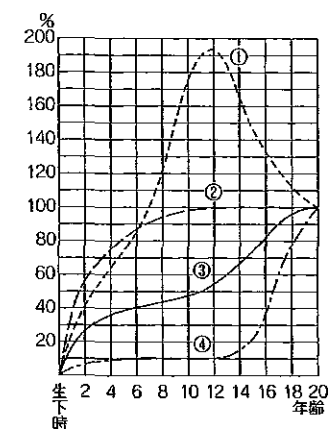
〔問題 38〕 1歳6か月児の特徴で正しいのはどれか。

- a 体重は出生時の約4倍である。
- b 1～2語程度話すことができる。
- c 想像上のものが恐れの対象となる。
- d 乳白歯は萌出していない。

〔問題 39〕 新生児の特徴として誤っているのはどれか。

- a 身長は約50cmである。
- b 体重は約3kgである。
- c 身長と頭長との比は4：1である。
- d 胸式呼吸である。

〔問題 40〕 Scammon の発育曲線を図に示す。



発育曲線と臓器との組合せで正しいのはどれか。

- a ①—— 睾丸、卵巢
- b ②—— 胸腺、扁桃
- c ③—— 筋、下顎骨
- d ④—— 脳、脊髄

〔問題 41〕 6歳の男児。左側下顎第一大臼歯の写真（別冊午後 No.10）を別に示す。

この歯の特徴はどれか。

- a 石灰化度が低い。
- b 象牙細管が細い。
- c 齲蝕が生じると進行が遅い。
- d 歯髓腔が小さい。

別冊 午後 No.10 写真

〔問題 42〕 下顎の霊長空隙がみられるのはどれか。

- a 両側乳中切歯の間
- b 乳側切歯と乳犬歯との間
- c 乳犬歯と第一乳臼歯との間
- d 第一乳臼歯と第二乳臼歯との間

〔問題 43〕 乳臼歯 1 歯の早期喪失に用いられる装置はどれか。2つ選べ。

- a クラウンループ
- b クラウンディスタルシュー
- c 可撤式保険装置
- d リンガルアーチ

〔問題 44〕 自閉症患者の特徴はどれか。

- a 齶蝕および歯周病罹患率が高い。
- b 心室中隔欠損がみられる。
- c 21トリソミーがみられる。
- d 問いかげにおうむ返しである。

〔問題 45〕 上顎正中離開の原因はどれか。2つ選べ。

- a 上顎中切歯の根尖病巣
- b 上唇小帯の付着異常
- c 口腔悪習癖
- d 薬物性歯肉増殖症

〔問題 46〕 上下歯列弓における側方的関係の異常はどれか。

- a 上顎前突
- b 下顎前突
- c 交叉咬合
- d 過蓋咬合

〔問題 47〕 図に示す歯の移動様式はどれか。



- a 歯体移動
- b 傾斜移動
- c トルク
- d 回転

〔問題 48〕 間歇的な矯正力を発揮するのはどれか。

- a 舌側弧線装置
- b アクチバトール
- c 急速拡大装置
- d マルチブラケット装置

〔問題 49〕 矯正治療用器具の写真（別冊午後 No.11）を別に示す。

この器具の使用目的はどれか。

- a 口腔内でのライトワイヤーの切断
- b アーチワイヤーの屈曲
- c ブラケットへの結紮
- d リガチャーワイヤーの切断

別冊 午後 No.11 写真

〔問題 50〕 顎骨の成長をコントロールするための矯正装置はどれか。2つ選べ。

- a マルチブラケット装置
- b 舌側弧線装置
- c ヘッドギア
- d オトガイ帽装置

〔問題 51〕 歯科診療台・ユニットにおいて消毒が必要ないのはどれか。

- a ハンドピース
- b スリーウェイシリンジ
- c フットコントローラー
- d ブラケットテーブル

〔問題 52〕 歯科医師の指示によって歯科衛生士が行えないのはどれか。

- a スケーリング
- b 栄養指導
- c ラバーダム防湿
- d 精密印象

〔問題 53〕 切削器械の写真(別冊午後 No.12)を別に示す。

この器械に装着して使用するのはどれか。

- a スチールバー
- b シリコンポイント
- c ダイヤモンドポイント
- d カーボランダムポイント

別冊 午後 No.12 写真

〔問題 54〕 超音波洗浄器について正しいのはどれか。

- a ガラス製品やゴム製品の洗浄に有効である。
- b 約1,000Hzの高周波数の音波を利用している。
- c 血液などの汚物をつけたままでも洗浄できる。
- d 洗浄槽内にクロルヘキシジンを入れて使用する。

〔問題 55〕 ある容器の写真(別冊午後 No.13)を別に示す。

この容器に廃棄するのはどれか。

- a 余った石膏泥
- b 歯科用セメントの空ビン
- c 使用済みの局所麻酔の注射針
- d レントゲン現像液

別冊 午後 No.13 写真

〔問題 56〕 酸化亜鉛ユージノールセメントの使用目的はどれか。2つ選べ。

- a 合着
- b 仮封
- c 根管貼薬
- d 歯髄鎮静

〔問題 57〕 車椅子患者のチェアユニットへの移動で適切なのはどれか。2つ選べ。

- a 介助者は腰を低くしておく。
- b チェアユニットを水平位にしておく。
- c 車椅子に深く座り直してもらう。
- d 車椅子のフットレストを上げる。

〔問題 58〕 フォーハンドシステムで使用する器具を①～④に示す。

- ① ミラー
- ② ハンドピース
- ③ バキュームシリンジ
- ④ スリーウェイシリンジ

次の文章の□に入る語句で正しい組合せはどれか。

フォーハンドシステムでは、術者は□A□と□B□を持ち、介助者は□C□と□D□を持つ。介助者がまず、口腔内に□E□を挿入し、次に術者が□F□を挿入する。次に介助者が□G□を挿入し、術者が□H□を挿入し、窩洞形成を始める。

- | | A | B | C | D | E | F | G | H |
|---|---|---|---|---|---|---|---|---|
| a | ① | ② | ③ | ④ | ④ | ① | ③ | ② |
| b | ② | ④ | ① | ③ | ③ | ① | ④ | ② |
| c | ③ | ④ | ① | ② | ① | ③ | ② | ④ |
| d | ② | ① | ③ | ④ | ③ | ① | ④ | ② |

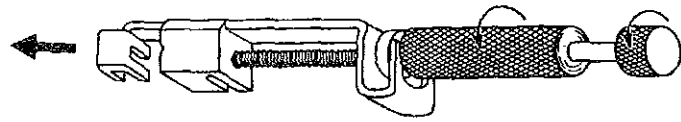
〔問題 59〕 ラバーダム防湿で用いる器具の写真（別冊午後 No.14）を別に示す。

使用目的として正しいのはどれか。

- a ラバーシートの穿孔
- b ラバーシートの緊張
- c ラバーシートの穿孔位置の決定
- d ラバーシートの前歯への固定保持

別冊 午後 No.14 写真

〔問題 60〕 図に示す器具と同時に使用するものはどれか。2つ選べ。



- a セパレーター
- b ジンパッカー
- c ウェッジ
- d マトリックスバンド

〔問題 61〕 器具の写真（別冊午後 No.15）を別に示す。

メタルコアの根管形成時に準備するのはどれか。2つ選べ。

- a ①
- b ②
- c ③
- d ④

別冊 午後 No.15 写真

〔問題 62〕 3級窩洞の光重合型コンポジットレジン修復で準備する器材はどれか。2つ選べ。

- a バーニッシュ
- b セルロイドストリップス
- c サービカルマトリックス
- d ボンディング材

〔問題 63〕 歯肉切除術に使用するものはどれか。2つ選べ。

- a 遮断膜
- b カーランドメス
- c 持針器
- d クレンカプランのポケットマーカ

〔問題 64〕 作業模型上のメタルインレーの写真（別冊午後 No.16）を別に示す。インレーの調整、合着時に準備するのはどれか。

- a ダイヤモンドポイント
- b ポジショニングゲージ
- c タッフルマイヤー・リテーナー
- d デンタルフロス

別冊 午後 No.16 写真

〔問題 65〕 根管長測定器について正しいのはどれか。2つ選べ。

- a 歯髄の生死が判定できる。
- b インピーダンスを利用している。
- c 根管内が湿潤した状態で使用する。
- d ペースメーカー使用患者には使用できない。

〔問題 66〕 36歳の女性。左側下顎第一大臼歯の齶蝕による疼痛を主訴として来院した。初診時のエックス線写真（別冊午後 No.17）を別に示す。

齶蝕の診査のために準備するのはどれか。2つ選べ。

- a ポケット探針
- b インピーダンス測定器
- c 電気歯髄診断器
- d 根管長測定器

別冊 午後 No.17 写真

〔問題 67〕 シェードガイドが必要ないのはどれか。

- a 光重合型コンポジットレジン修復
- b グラスアイオノマーセメント修復
- c ラミネートベニア修復
- d メタルインレー修復

〔問題 68〕 義歯床内面の適合検査で準備するのはどれか。

- a ティッシュコンディショナー
- b 即時重合レジン
- c ホワイトシリコーン
- d リライニング材

〔問題 69〕 歯科用ワックスの写真(別冊午後 No.18)を別に示す。

正しい組合せはどれか。

- a ①——咬合印象採得
- b ②——ろう原型の作製
- c ③——ろう堤の修正
- d ④——トレーの辺縁修正

別冊 午後 No.18 写真

〔問題 70〕 抜歯鉗子の写真(別冊午後 No.19)を別に示す。

この器具で抜歯する歯はどれか。

- a 下顎大白歯
- b 上顎前歯
- c 上顎大白歯
- d 下顎前歯

別冊 午後 No.19 写真

〔問題 71〕 口腔外科用器具とその用途で正しい組合せはどれか。

- a マレット——— 切開・排膿
- b 鋭匙——— 不良肉芽の除去
- c エレベーター——— 歯槽骨の削除
- d スポンゼル——— 抜歯窩の消毒

〔問題 72〕 2歳の男児。歯痛を訴えて来院した。治療には協力的な態度を示している。

歯科衛生士の対応で正しいのはどれか。

- a 系統的脱感作法
- b トークンエコノミー法
- c 母子分離による対応
- d 抑制的対応の準備

〔問題 73〕 心身障害児の歯科診療で正しいのはどれか。

- a 危険防止のため全身麻酔下で行う。
- b HOM法は有効である。
- c リコールを通して予後管理を続ける。
- d 抑制具と開口器の使用は不可欠である。

〔問題 74〕 矯正装置の写真(別冊午後 No.20)を別に示す。

この装置の説明として正しいのはどれか。

- a 保険装置の一つである。
- b アクチバトールとよばれる。
- c 下顎にも使用される。
- d 顎外固定装置である。

別冊 午後 No.20 写真

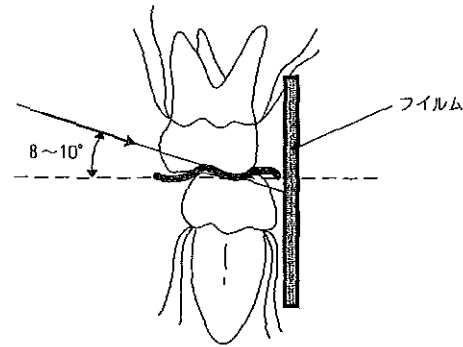
〔問題 75〕 頭部エックス線規格写真撮影で正しいのはどれか。2つ選べ。

- a エックス線の主線を眼耳平面と平行になるように設定する。
- b エックス線の主線がイヤードの中心を通るように設定する。
- c エックス線焦点から被写体までの距離を165cmに設定する。
- d パノラマエックス線写真フィルムを準備する。

〔問題 76〕 前歯のダイレクトボンディング時に用いるものはどれか。2つ選べ。

- a 矯正用バンド
- b エッチング材
- c テンションゲージ
- d ポジショニングゲージ

〔問題 77〕 口内法撮影における模式図を示す。



この撮影法の特徴で正しいのはどれか。

- a 歯根の実際の長さがわかる。
- b 根尖病巣の有無がわかる。
- c 隣接面齲蝕の診断に有効である。
- d 唾石や埋伏歯の診査に有効である。

〔問題 78〕 エックス線写真処理の失敗の原因について正しいのはどれか。

- a フィルム上の白い斑点は現像前に現像液が付着すると生じる。
- b フィルム上の黒い斑点は現像前に定着液が付着すると生じる。
- c フィルムが黄色に変色するのは定着不足、水洗不足が原因である。
- d フィルムの裏側に鉛模様がみえるのはフィルムの有効期限切れで生じる。

〔問題 79〕 出血性素因の検査項目はどれか。2つ選べ。

- a 赤血球沈降速度
- b ヘマトクリット値
- c 血小板数
- d 全血凝固時間

〔問題 80〕 成人における心肺蘇生の手順でまず行うのはどれか。

- a 人工呼吸
- b 呼吸の有無の確認
- c 肩を叩いて反応を確認
- d 大声で叫んで周囲の注意を喚起

〔問題 81〕 次の文で [] に入る語句の組合せで正しいのはどれか。

保健指導は、人間が健康な状態を保持増進するように、保健行動への [①] をはかることを専門的な立場から [②] する活動である。

- | | |
|------|----|
| ① | ② |
| a 限定 | 援助 |
| b 変容 | 援助 |
| c 限定 | 教示 |
| d 変容 | 教示 |

〔問題 82〕 保健指導におけるカウンセリングに関する記述で正しいのはどれか。2つ選べ。

- a 対象者と指導者の間に形成される信頼関係をラポールという。
- b 対象者のありのままを無条件に肯定して受け入れることを傾聴という。
- c カウンセリングマインドとは、カウンセリングを受け入れる人の心構えをいう。
- d 対象者の話を聞きながら、相手の感情を共感的に理解することが重要とされる。

〔問題 83〕 我が国の歯科保健対策について正しいのはどれか。

- a 「健康日本21」の3歳児における齲蝕のない者の割合の目標値は60%以上である。
- b わが国の12歳児のDMFT指数は、WHOの目標よりも多い。
- c 「健康日本21」の中間評価では、「歯の喪失防止」の成果が上がっていると評価されている。
- d 患者調査において、齲蝕による有訴者率が把握されている。

次の文により〔問題 84〕、〔問題 85〕の問いに答えよ。

33歳の女性。舌の異常を主訴として来院した。半年前から口臭が気になっていたという。初診時の舌の写真（別冊午後No.21）を別に示す。

別冊 午後 No.21 写真

〔問題 84〕 観察されるのはどれか。

- a 腫瘍
- b 潰瘍
- c 浮腫
- d 舌苔

〔問題 85〕 適切な対応はどれか。

- a 舌ブラシによる清掃
- b 鉄剤の投与
- c 低出力レーザーの照射
- d 抗炎症薬の塗布

〔問題 86〕 食品添加物で歯垢染色剤に用いられているのはどれか。2つ選べ。

- a ブリリアントブルー
- b スキンナー液
- c フルオレセイン
- d フロキシシン

〔問題 87〕 学童集団に対する歯肉炎の疫学調査に適切な指標はどれか。

- a RussellのPI
- b PMA指数
- c CFI
- d DMFT指数

〔問題 88〕 DMF で正しい組合せはどれか。

- a 矯正歯科治療による抜去歯 ————— M
- b エナメル質形成不全歯 ————— D
- c 二次齲蝕による喪失歯 ————— F
- d 齲蝕治療途中の仮封歯 ————— D

〔問題 89〕 不適切なブラッシングによって起こる歯肉変化はどれか。2つ選べ。

- a スティルマンのクレフト
- b ベドナーのアфта
- c フェニトインの歯肉増殖
- d マッコールのフェストゥーン

〔問題 90〕 急性骨髄性白血病で正しいのはどれか。2つ選べ。

- a 貧血がみられる。
- b 血小板数が増加する。
- c 発熱はみられない。
- d 歯肉の腫脹がみられる。

〔問題 91〕 フロッシングについて正しいのはどれか。2つ選べ。

- a ワックスタイプよりアンワックスタイプの方が接触点を通過しやすい。
- b コントロールの指の間隔は1～2cm程度がよい。
- c ポンティックの基底部にはフロススレッダーを使用するとよい。
- d 隣接面は頬舌方向に動かして清掃する。

〔問題 92〕 嚥下について正しいのはどれか。2つ選べ。

- a 嚥下の準備期とは、食物を認知する時期のことである。
- b 嚥下の直接訓練では、食物を用いる。
- c 嚥下障害は、肺炎の原因になる。
- d 顎を上にあげて嚥下をすると、誤嚥を予防することができる。

〔問題 93〕 78歳男性。身長160cm、体重45kg、61歳の時に高血圧と診断され、69歳の時に脳梗塞の既往があり、1週間前に脳梗塞を再発した。右上下肢麻痺を呈し、食事は要介助である。舌の動きが悪く食塊の形成困難、嚥下反射の遅延がみられた。

この症例において提供すべき治療食の形態として正しいのはどれか。

- a 粗いきざみ食
- b 細かいきざみ食
- c ミキサー食
- d ゼリー食

〔問題 94〕 食事バランスガイドについて正しいのはどれか。

- a 主食よりも主菜を多く取るように示している。
- b 菓子・嗜好飲料は、ヒモで示されている。
- c コマの芯の部分は、調味料を表している。
- d 副菜の基準は、小皿・小鉢の野菜重量50gを1つ (SV) としている。

〔問題 95〕 「健康づくりのための運動指針 2006」について正しいのはどれか。

- a 目標は、生活習慣病の治療を目的とした身体活動量を示している。
- b 「運動」の目標は、週16エクササイズである。
- c 6メッツの身体活動を30分間行った場合、3エクササイズとなる。
- d 目標の対象とする「身体活動」の強度は、2メッツ以上である。

〔問題 96〕 妊産婦の口腔保健管理について正しいのはどれか。2つ選べ。

- a 妊娠によるライフスタイルの変化は齲蝕罹患に影響を受ける。
- b 齲蝕の治療は母体が安定している妊娠28～32週の間を受ける。
- c つわりがひどい場合は体調のよいときにブラッシングするように勧める。
- d 妊娠時の歯肉炎は出産後に増悪するので治療を受けておく。

〔問題 97〕 1歳6ヶ月児歯科健康診査について正しいのはどれか。

- a 歯の一部でも萌出していれば、生歯とする。
- b 歯の清掃状態は、上下顎切歯唇面の歯垢の付着を診査する。
- c 不正咬合を診査して分類を行う。
- d 齲蝕罹患型でO₁型の幼児は、齲蝕はないが危険因子が多い。

〔問題 98〕 高齢者虐待防止法におけるネグレクトについて正しいのはどれか。

- a やけどをさせる。
- b 入浴させない。
- c 日常生活に必要な金銭を渡さない。
- d 無理やり食事を口に入れる。

〔問題 99〕 問題指向型医療記録 (POMR) について正しいのはどれか。2つ選べ。

- a 担当医以外にも情報が共有できるように開発されたものである。
- b 問題点リスト (problem list) には確定した診断名のみを記載する。
- c 検査・治療の計画はplanとしてproblemごとにまとめる。
- d 医療訴訟を防ぐための診療記録方法である。

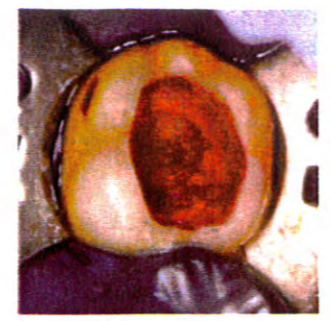
〔問題 100〕 に入る語句の組合せで正しいのはどれか。

インフォームドコンセントとは、患者に本人の身体情報を正確に告げ、その対応の意志決定は ① が行うことである。また、QOLは、日本語では ② と訳されている。ともに現代の医療において重要なキーワードである。

- | | ① | ② |
|---|----|------|
| a | 医師 | 生命の質 |
| b | 患者 | 生活の質 |
| c | 医師 | 生活の質 |
| d | 患者 | 生命の質 |



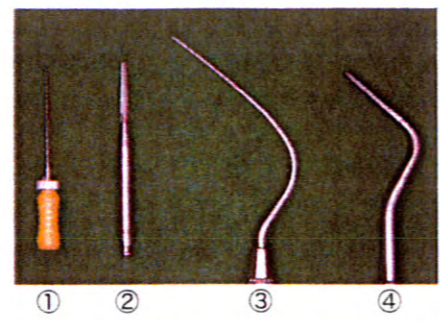
午後 No. 1



午後 No. 2



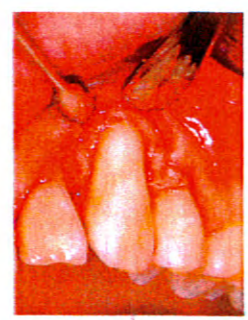
午後 No. 3



午後 No. 4



午後 No. 5



午後 No. 6 A



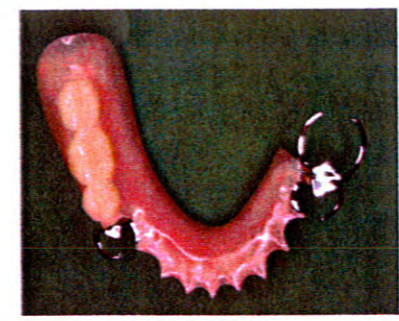
午後 No. 6 B



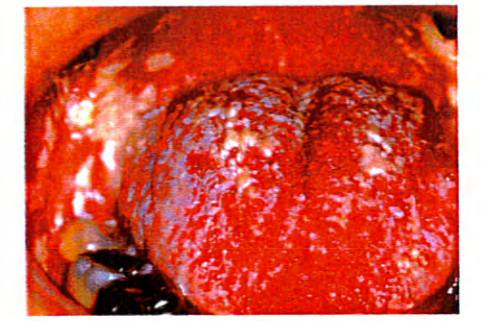
午後 No. 7 A



午後 No. 7 B



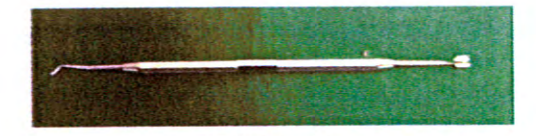
午後 No. 8



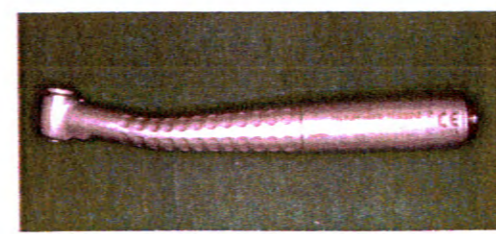
午後 No. 9



午後 No.10



午後 No.11



午後 No.12



午後 No.13



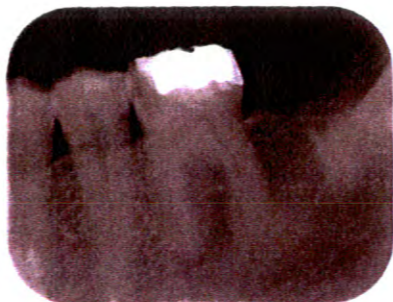
午後 No.14



① ② ③ ④
午後 No.15



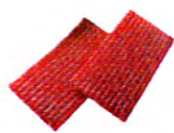
午後 No.16



午後 No.17

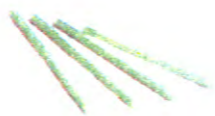


①



②

午後 No.18



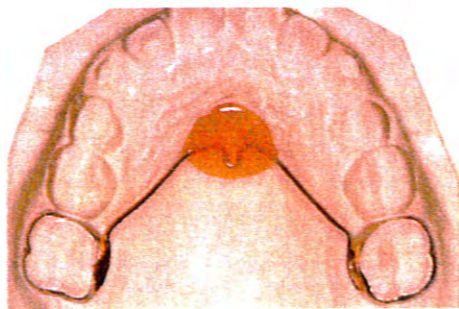
③



④



午後 No.19



午後 No.20



午後 No.21