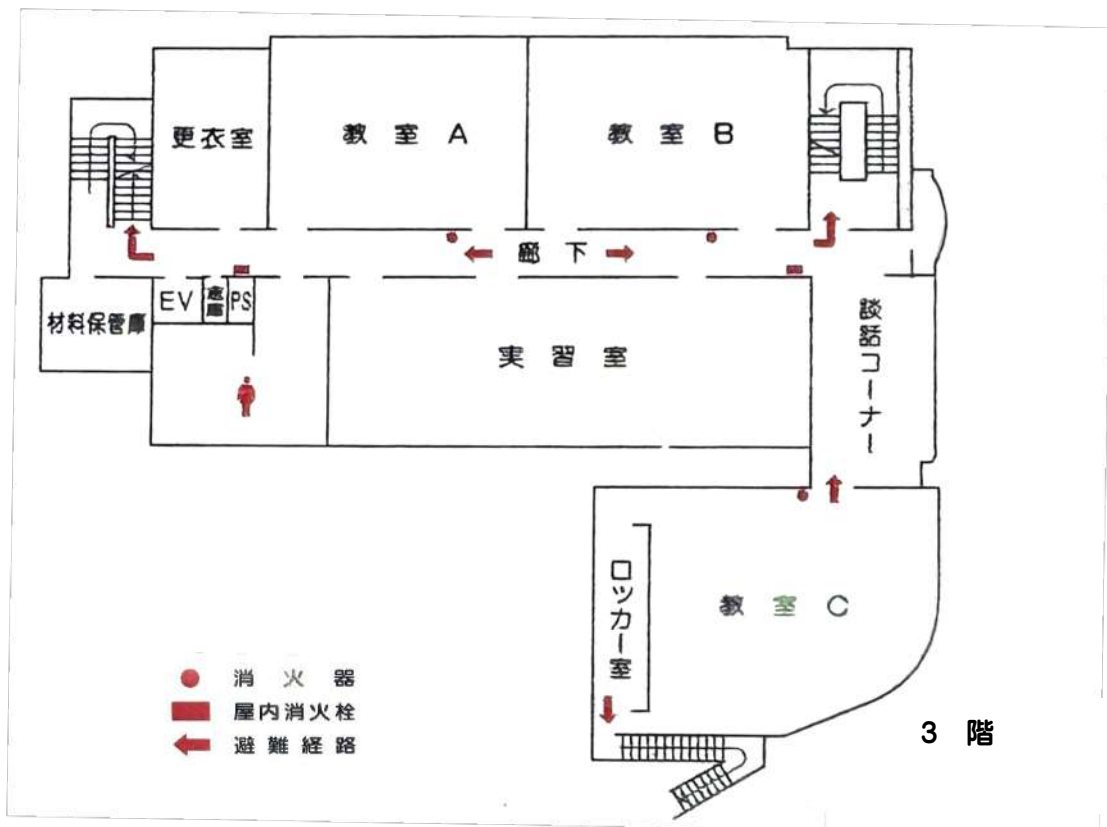


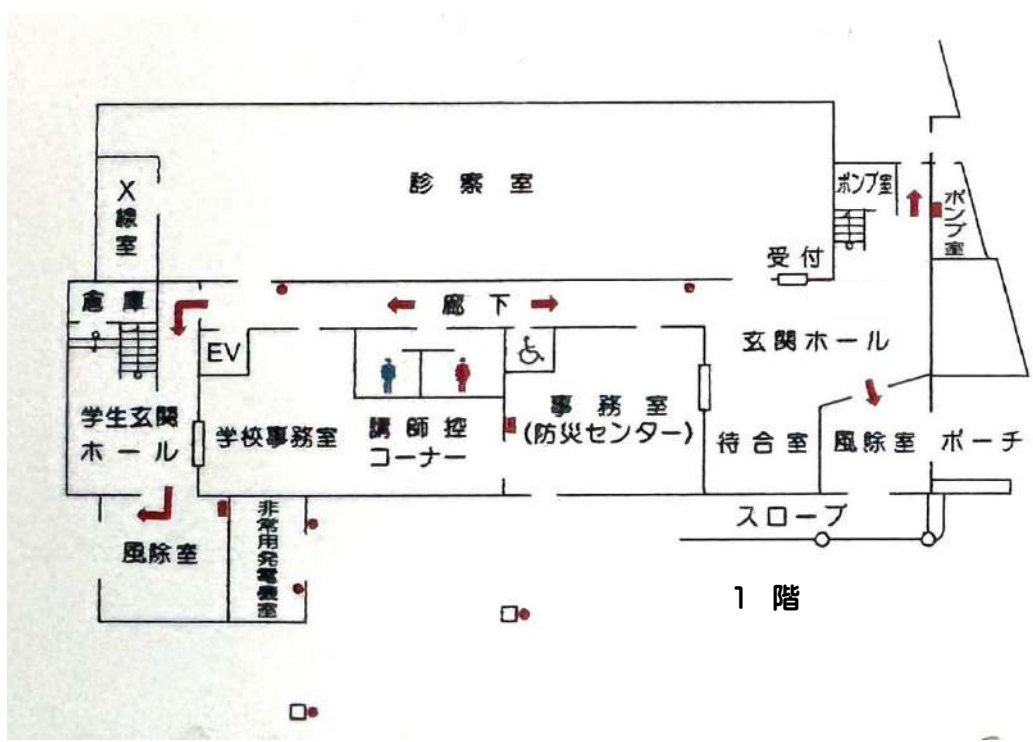
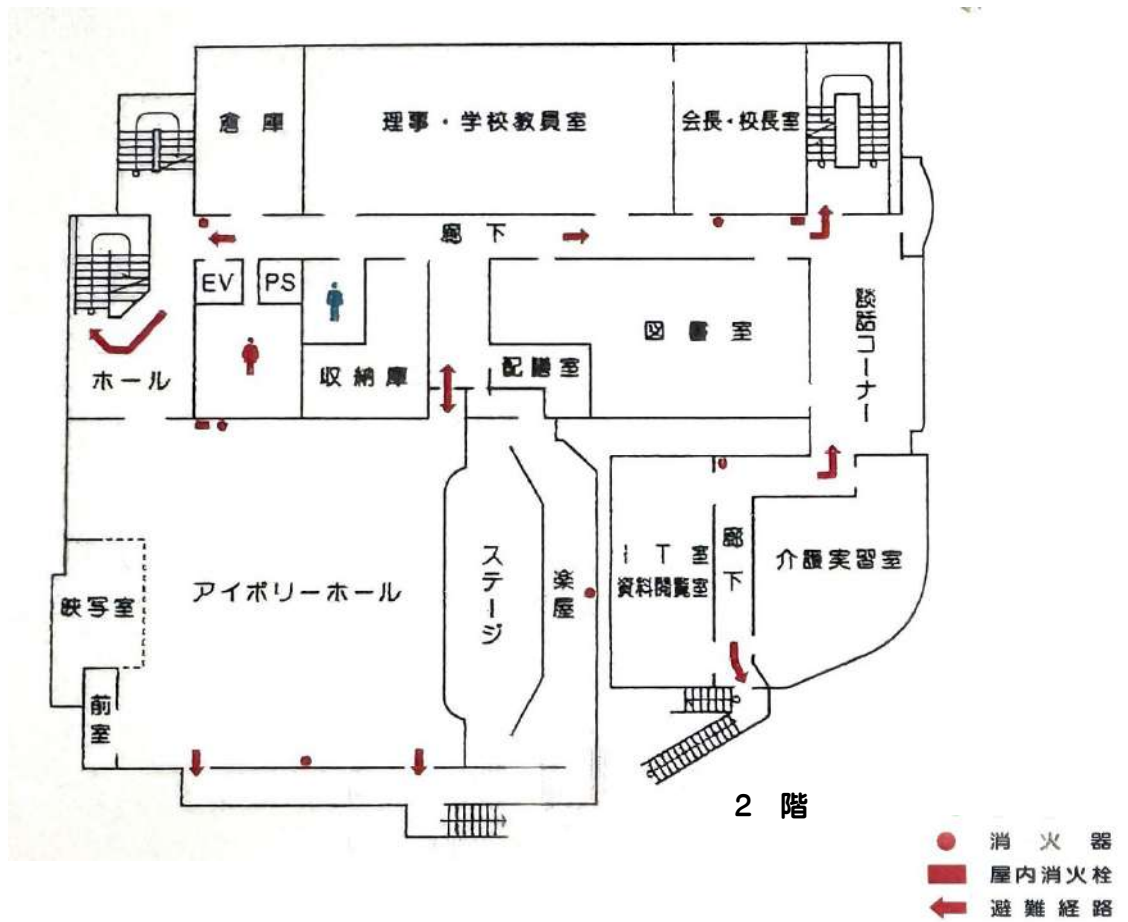
## 専門学校 福山歯科衛生士学校防災マニュアル

### 【災害予防の対策と事前に準備しておくこと】

- 1) 学校防災マニュアルを熟読し、各種の災害に備えてください
- 2) 緊急連絡先を学校に知らせてください
  - ・自分の携帯電話のメールアドレスと電話番号
  - ・保護者のメールアドレス（携帯電話・パソコン）
  - ・保護者の電話番号（携帯電話・自宅の固定電話）※保護者の連絡先は確実に連絡が付くものの内、一つ以上を知らせてください
- 3) 情報発信ツール『マチコミ』への登録を行ってください
- 4) 学校や通学途中など様々な場面での各災害を想定した避難経路等の確認を行ってください
- 5) 実習生は実習施設の避難経路や学校等への連絡方法を確認してください
- 6) 各家庭で、緊急時の連絡方法や落ち合う場所等のルールを具体的に決めておいてください

### 【校内防火機器等配置図及び校内避難経路図】





### 【地震発生時の基本対応及びその流れ・校内】

- 1) 緊急地震速報を各自の携帯端末で受信したら、次の行動を素早く行ってください
  - \* 教室等の出入り口の確保をする
  - \* 頭部を保護し、揺れに備える
- 2) 地震が発生したら、落下物・転倒物・ガラスの飛散等から身を守ってください
- 3) 大きな揺れがおさまったら、安全を確保しながら緊急避難所（本校が定める一次避難所、以下「緊急避難所」と記載する）に避難を開始してください。
  - \* 緊急避難所は学生駐車場です
  - \* 上履きのまま避難してください
  - \* 教職員の指示がある場合は指示に従ってください
  - \* 緊急避難所では、学年ごとに分かれて集まって点呼してください
  - \* 緊急避難所に集合した人数と、緊急避難所に来ていない学生の氏名を担任に報告してください
  - \* 負傷者がいる場合は氏名と状況を担任に報告してください
  - \* 二次災害の危険性がなくなるまで緊急避難所で待機してください
- 4) 二次災害の危険性がなく、通学路等の安全が確保されたら、各自下校します
  - \* 保護者が学校に迎えに来る場合は担任に伝え、学校で待機してください

### 【地震発生時の基本対応及びその流れ・登下校中】

- 1) 運転中に緊急地震速報を受信した学生は、付近の広場（駐車場等）に速やかに車両を停車し、地震がおさまるまで待機してください
  - \* 津波警報等が発令されている場合は、車両を放置し、付近の高台等に避難してください
- 2) 二次災害の危険性が無くなるまで、避難場所で待機してください
- 3) 登校中の学生は無理に登校しようとせず、登校を中止して帰宅し、自宅で待機してください
- 4) 各自の安否を学校・担任等へ連絡してください
  - \* 連絡方法：携帯メール・電話・学年 LINE 等
  - \* 被災状況・けがの有無・居場所・今後の連絡方法等について伝えてください
- 5) 一人暮らしの学生は保護者に安否を連絡してください
  - \* 事前に保護者との安否確認の方法等の災害を想定したルールを決めておいてください

6) 各自で災害時の避難経路を確立してください

\* どこに車両を駐車し、どこに避難すべきか等、具体的な避難マニュアルを作成してください

#### 【地震発生時の基本対応及びその流れ・臨地実習中】

1) 実習施設における避難経路等を確認してください

\* 非常口・避難経路・消火器等の位置

2) 災害発生時は実習先の責任者の指示に従ってください

\* 自己の安全確保を優先してください

\* 指示に従い、避難および患者の避難誘導を行ってください

3) 実習生は各自の安否を学校および保護者へ連絡してください

\* 学校への連絡方法：携帯メール・電話・学年 LINE 等

\* 学校からの情報発信は、学校ホームページのお知らせ欄でも行います

\* 被災状況・けがの有無・居場所・今後の連絡方法等について伝えてください

\* 事前に保護者との安否確認の方法等の災害を想定したルールを決めておいてください

4) 実習施設からの帰校（帰宅）については、学校の指示に従ってください

\* 二次災害の危険性の有無。交通手段等の復旧の状況等を考慮して、実習施設と協議して学校が判断します

#### 【地震発生時の基本対応及びその流れ・課外活動時】

1) 災害発生後、できるだけ早く安全な避難場所に避難してください

2) 各自の安否を学校へ連絡してください

\* 学校への連絡方法：携帯メール・電話・学年 LINE 等

\* 被災状況・けがの有無・居場所・今後の連絡方法等について伝えてください

3) 二次災害の危険性が無くなるまで、避難場所で待機してください

4) 保護者に安否を連絡してください

5) 安全が確保されたら、引率教員の指示に従って帰校してください

### 【地震発生時の基本対応及びその流れ・在宅時】

- 1) 自宅や地域の避難所（行政が定めた避難所、以下「避難所」と記載する）等、安全が確保できる場所で待機してください
- 2) 各自の安否を学校へ連絡してください
  - \* 学校への連絡方法：携帯メール・電話・学年 LINE 等
  - \* 被災状況・けがの有無・居場所・今後の連絡方法等について伝えてください
- 3) 臨時休校等の情報発信は情報発信ツール『マチコミ』にて行います
- 4) 学校再開までの間、担任と可能な限り連絡を密に行ってください
- 5) 学校再開等の情報発信は情報発信ツール『マチコミ』にて行います

### 【火災発生時の基本対応及びその流れ・校内】

- 1) 火災発生現場近くにいる学生は出火場所と状況を事務室や周囲の学生に知らせてください
  - \* 煙の届かないエリアの内線電話を利用してください（内線 11～17）
- 2) 校内放送・ハンドマイク等の指示に従い、速やかに屋外に緊急避難してください
  - \* 緊急避難所は学生駐車場です
  - \* 緊急避難所では、学年ごとに分かれて集まって点呼してください
  - \* 緊急避難所に集合した人数と、緊急避難所に来ていない学生の氏名を担任に報告してください
  - \* 負傷者がいる場合は氏名と状況を担任に報告してください
  - \* 負傷者の応急処置に協力してください
- 3) 鎮火後の授業再開・下校・臨時休校等の対応について
  - \* 被害状況等を検討して判断しますので、指示があるまで待機してください
  - \* 下校時、保護者が学校に迎えに来る場合は、担任に申し出てください
  - \* 学校再開等の情報発信は情報発信ツール『マチコミ』にて行います
- 4) 地震で発生した火災について
  - \* 【地震発生時の基本対応及びその流れ・校内】を併せて用い、対応してください

### 【在校時以外の学校火災での対応】

- 1) 学校から火災発生との連絡があります
  - \* 連絡方法：情報発信ツール『マチコミ』・学年 LINE
  - \* 連絡を受けたら、自宅等、安全が確保されている場所で待機してください
- 2) 登校中に連絡がつかず、登校した場合は、教員・事務局員の指示を仰いでください
- 3) 校外活動中の場合は引率教員の指示に従ってください
  - \* 学校の状況によっては、一旦帰校せず、直接帰宅する場合があります
- 4) 臨時休校となった際の学校再開について
  - \* 学校再開等の情報発信は情報発信ツール『マチコミ』にて行います
- 5) 臨地実習中の学生には必要があれば学校の状況と対応を伝えます
  - \* 特に指示がなければ臨地実習を続けてください

### 【学外活動中の火災での対応】

- 1) 火災発生後、できるだけ早く安全な避難場所に避難してください
  - \* 避難場所では引率教員の指示に従ってください
  - \* 避難場所で点呼を行ってください
  - \* 帰校または帰宅の指示があるまで避難場所で待機してください
- 2) 臨地実習中の対応は【地震発生時の基本対応及びその流れ・臨地実習中】に準じます

### 【在宅時の広域災害発生時の火災での対応】

- 1) 【地震発生時の基本対応及びその流れ・在宅時】と同様の対応をしてください

### 【休日及び夜間に『避難指示』が発令された場合の対応：大規模災害】

- 1) 自宅周辺や臨地実習施設の緊急避難所および避難経路については、日頃から確認しておいてください
  - \* 近隣の避難所・アンダーパス・避難所までの経路（複数）の把握
- 2) 行政の指示に従って、速やかに避難してください
- 3) 安全が確保され、状況が落ち着いたら各自の安否を学校へ連絡してください

## 【参考】

\* 福山歯科衛生士学校 近隣の避難所

<土砂・洪水・津波・地震>

- ・福山市立緑丘小学校（グラウンド・体育館）

福山市春日町 5 丁目 15-1

- ・緑丘交流館

福山市春日町 5 丁目 16-3

- ・広島大学附属福山中・高等学校（グラウンド・体育館）

福山市春日町 5 丁目 14-1

<土砂・地震>

- ・緑丘交流館春日コミュニティ館

福山市春日町 5 丁目 5-22

